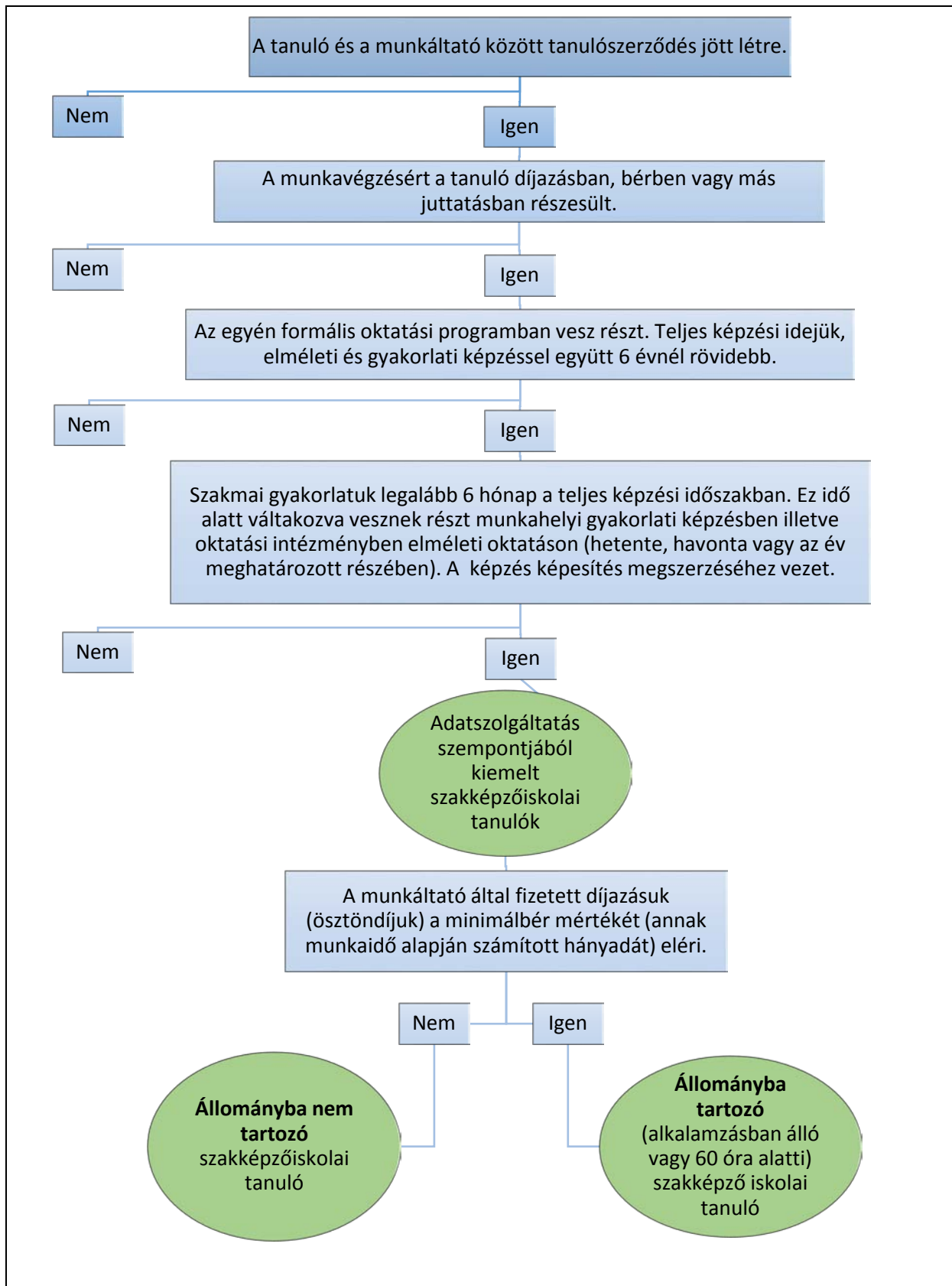


**Függelék a Munkaerőköltés-felvételhez (OSAP 1117)**  
**Az iskola-rendszerű szakképzésben résztvevő szakképző iskolai**  
**(szakiskola, szakgimnázium) tanulók statisztikai számbavétele, 2017**



### Folyamatábrához kiegészítés:

- A korábbi évhez képest külön sorokon jelenteni csak a folyamat ábra szerinti „Adatszolgáltatási szempontból kiemelt szakképző-iskolai tanulók”-at kell.
- Azokat a szakképző iskolai tanulókat, akik a folyamat ábra szerinti kiemelt csoportba valamilyen okból nem sorolhatók be (nem tanuló szerződés keretében foglalkoztatnak vagy szakmai gyakorlati idejük a teljes képzési időszakban kevesebb, mint hat hónap) az [„Útmutató a munkaügy-statisztikai adatszolgáltatások”](#) című dokumentumban található általános szabályok szerint kérjük jelenteni és nem kérjük külön kiemelni az állományba tartozó vagy állományba nem tartozó szakképzőiskolai tanulók soraiban.
- A kiemelésre került szakképző iskolai tanulók az esetek többségében **állományba nem tartozóknak minősülnek** az "Útmutató a munkaügy-statisztikai adatszolgáltatáshoz" (27. oldal 4. pont) című dokumentum szerint, így jellemzően nem tartoznak a havi és az éves munkaügyi-jelentések (OSAP 2238, 2241) létszám megfigyelési körébe (a részükre történő kifizetéseket a 2238-as és 2241-es számú jelentésen az „állományba nem tartozók sorában kell jelenteni). Az állományba tartozónak minősülő szakképzőiskolai tanulókat a havi és éves kérdőíven is a munkaidő hossza szerint megfelelő állománycsoportnál kell jelenteni. A 2017-es vonatkozási évű Munkaerőköltség-felvételben azonban mind az állományba tartozó, mind az állományba nem tartozó szakképzőiskolai tanulók keresetét, éves átlagos létszámát és munkaóráik számát is külön rögzíteni kérjük. Az egyéb munkajövedelmek közül az étkeztetési térítést és a munkakörhöz kapcsolódó, munkajövedelemnek tekintendő költségtérítéseket, a szociális költségek közül pedig az egészségügyi hozzájárulást és a kedvezményes járulékokat kérjük kiemelve is jelenteni, azonban ezeket a tételeket már nem kell megbontani az állományba tartozók és az állományba nem tartozók között.
- **Állományba nem tartozó szakképző iskolai tanulók átlagos létszáma:**  
Az állományba nem tartozó szakképző iskolai tanulók esetében az éves átlagos létszámukat kérjük megadni. Átlagolást a szakképzőiskolai tanulók létszámnyilvántartása alapján kell végrehajtani. Minden személyt a munkaidő hosszától függetlenül, egy-egy egész főnek kell tekinteni, azokon a napokon, amikor ténylegesen dolgozott. Az átlagolást havonta kell elvégezni az adott hónap naptári napjainak figyelembevételével, vagyis a naponkénti állományi létszámok összegét el kell osztani a hónap naptári napjainak számával. (Figyelem a szakképzőiskolai tanulók esetében a munkarend szerinti pihenőnapokon és munkaszüneti napokon csak akkor kell létszámba venni őket, ha valóban dolgoztak. Távollétük esetén szintén nem számíthatók be a létszámba.) Az átlagolást havonta kell elvégezni. Az adott hónap naptári napjainak számával kell osztani abban az esetben is, ha a gazdasági szervezet csak a hónap egy részében működött. Az éves átlagos állományi létszám számításakor a havi átlagos létszámadatok összegét 12-vel kell elosztani (abban az esetben is, ha az adatszolgáltató csak az év egy részében működött).

**Szakképzőiskolai tanulók adatainak jelentése a KSH munkaügyi-  
statisztikai adatszolgáltatásai során, 2017**

	<b>Tételek</b>	<b>Munkaerőköltség-felvétel (OSAP 1117)</b>	<b>Éves munkaügyi jelentés (OSAP 2241)</b>	<b>Havi munkaügyi jelentés (OSAP 2238)</b>
<b>Állományba tartozó szakképzőiskolai tanulók</b>	<b>Létszám</b>	05. tábla 03. sor	Tartalmazza a munkaidő szerinti megfelelő sor (M/1. tábla „a” oszlop 01-04. sor)	Tartalmazza a munkaidő szerinti megfelelő sor (1. tábla „a” oszlop 1.1-1.5 sor)
	<b>Kereset</b>	01. tábla 02. sor	Tartalmazza a munkaidő szerinti megfelelő sor (M/1. tábla „b” oszlop 01-04. sor)	Tartalmazza a munkaidő szerinti megfelelő sor (1. tábla „b” oszlop 1.1-1.5 sor)
	<b>Egyéb munkajövedelem</b>	Tartalmazza az állományba nem tartozókkal együtt a 02. tábla 03., 08. sor További egyéb munkajövedelmet nem kell külön kiemelve jelenti, hanem a 02. tábla megfelelő sorába kell beírni.	Tartalmazza a munkaidő szerinti megfelelő sor (M/1. tábla „c” oszlop 01-04. sor)	Tartalmazza a munkaidő szerinti megfelelő sor (1. tábla „c” oszlop 1.1-1.5 sor)
	<b>Teljesített munkaóra</b>	05. tábla 07. sor	Tartalmazza a M/2. tábla „a” oszlop 01. sor	Tartalmazza a munkaidő szerinti megfelelő sor (2. tábla 2.1-2.5 sor)
	<b>Fizetett, de le nem dolgozott munkaóra</b>	05. tábla 11. sor	-	-
	<b>Szociális költség</b>	Tartalmazza állományba nem tartozókkal együtt a 03. tábla 04., 10. sor További szociális költséget nem kell külön kiemelve jelenti, hanem a 03. tábla megfelelő sorába kell beírni.	-	-
<b>Állományba <u>nem</u> tartozó szakképzőiskolai tanulók</b>	<b>Létszám</b>	05. tábla 04. sor	Nem jelentendő!	Nem jelentendő!
	<b>Kereset</b>	01. tábla 12. sor	Tartalmazza az M/1. tábla „b” oszlop 06. sor	Tartalmazza az 1. tábla „b” oszlop 1.6 sor
	<b>Egyéb munkajövedelem</b>	Tartalmazza az állományba tartozókkal együtt a 02. tábla 03., 08. sor További egyéb munkajövedelmet nem kell külön kiemelve jelenti, hanem a 02. tábla megfelelő sorába kell beírni.	Tartalmazza az 1. tábla „c” oszlop 06. sor	Tartalmazza az 1. tábla „c” oszlop 1.6 sor
	<b>Teljesített munkaóra</b>	05. tábla 08. sor	-	-
	<b>Fizetett, de le nem dolgozott munkaóra</b>	05. tábla 12. sor	-	-
	<b>Szociális költségek</b>	Tartalmazza az állományba tartozókkal együtt a 03. tábla 04., 10. sor További szociális költséget nem kell külön kiemelve jelenti, hanem a 03. tábla megfelelő sorába kell beírni.	-	-