



**Központi Statisztikai Hivatal**



## **KÉRDEZŐI ÚTMUTATÓ**

**a 2020. évi Háztartási Költségvetési és Életkörülmény Adatfelvétel**

**Energia Moduljához**

**(Referencia év: 2019)**

**KSH**

**Életminőség-statisztikai főosztály**

**Életszínvonal-statisztikai felvételek osztálya**

**2020**

## Energia Modul

A kérdőív gyorsabb és pontosabb kitöltéséhez célszerű minél több 2019. évi rezsiszámlát (pl. villany, földgáz, fűtés) és számlógépet előkészíteni. Ezek jelentősen megkönnyítik a mennyiségi adatok és kiadások megadását.

Az energia modul kérdései 8 csoportra tagolódnak. Az *Általános kérdések* az épület jellegét, állapotát és az energiahordozók (pl. vezetékes gáz, napelem) rendelkezésre állását mérik fel. A *Kiadások* rész kérdései az energiahordozókra fordított pénzüsszegekre, az energiahordozók forrására és a rendelkezésre álló készletekre vonatkoznak. A *Tűzifa, faanyag* részben az előbbiek forrását és felhasználását kérdezzük. A különböző fűtési módokat, megoldásokat, valamint a hőérzetet a *Fűtés* részben kérdezzük. A *HMV (használati melegvíz), főzés, hűtés* részben melegvíz előállítására, főzési szokásokra és a lakás hűtésére vonatkozó kérdések szerepelnek. A lakásban található különféle fényforrások darabszámait a témája a *Világításnak*. A *Személygépkocsi* részben az üzemanyagfajtákra, megtett távolságokra és átlagfogyasztásokra kérdezzük rá. A modult az *Azonosítók* kérdéskör zárja, amelyben az áram és földgáz mérési pontok azonosítóit, valamint a kapcsolódó ügyfél azonosítókat kérdezzük.

A modul 100 kérdésből áll, ebből 31 az, amely biztosan feljön minden válaszadónak, a többi kérdés szűrőfeltételhez kötött. Ezek a megjelenítési feltételek tartalmilag és logikailag mind a megelőző kérdésekre adott válaszokon alapulnak. Ebben az útmutatóban nem jelöljük a szűrőket.

Az alábbiakban felsoroljuk az összes kérdést, és amelyeknél úgy gondoltuk, hogy segítséget nyújthat további információ, illetve a tesztek során azt találtuk, hogy nem mindenkinek egyértelmű, ott útmutatást adunk a kitöltéshez.

### Kívánja kitölteni az energia kérdőívet? (ENERGIAKERDOIV)

Ismertetni kell a megkérdezett személlyel a várható kitöltési időt (kb. 30 perc), és hogy milyen jutalom jár sikeres kitöltés esetén. *Igen* válasz esetén indulnak az Energia modul kérdései, *nem* esetén ezzel az egyetlen kérdéssel zárul a modul.

### Általános kérdések

### Milyen jellegű épületben lakik a háztartásuk? (E\_EPULET)

### Szigetelt a külső falazat? (E\_KHOSZIG)

A *teljesen* válaszlehetőség lefedi azt az esetet is, amikor néhány, hőveszteség szempontjából lényegtelen vagy elhanyagolható felületdarab nem szigetelt, de a megkérdezett személy úgy ítéli meg, hogy „lényegében teljesen” szigetelt a lakásuk, házuk, illetve további szigetelés felesleges lenne.

**Mikor történt a legutóbbi ilyen típusú (szigetelés) felújítás? (E\_KHOSZIGIDO)**

Akkor kérdezzük, ha *részben* vagy *teljesen szigetelt* volt a válasz az előző kérdésre.

Ha az építés óta nem volt felújítás, akkor az építés idejére vonatkozik a kérdés.

**Történt nyílászáró (ablak) csere? (E\_NYZKORSZCS)**

A *mindenre kiterjedően* válaszlehetőség lefedi azt az esetet is, amikor néhány, hőveszteség szempontjából lényegtelen vagy elhanyagolható nyílászáró esetében nem történt csere (vagy azok már eleve jó hőszigetelő tulajdonságúak), de a megkérdezett személy úgy ítéli meg, hogy lényegében minden nyílászáró szigetelt a lakásukban, házukban, illetve további csere felesleges lenne.

**Mikor történt a legutóbbi ilyen típusú (szigetelés) felújítás? (E\_NYZKORSZCSIDO)**

Akkor kérdezzük, ha *részben* vagy *mindenre kiterjedően* volt a válasz az előző kérdésre.

**Hőszigetelt a földem? (E\_PPTHOSZIG)**

A földem a különböző rendeltetésű épületek és építmények, valamint ezek helyiségeinek lefedésére, az egymás fölé kerülő terek térelhatárolására szolgáló, vízszintes szerkezetek. A hőszigetelés történhet például hungarocell, nikecell, polisztirol, kőzetgyapot felhasználásával.

**Mikor történt a legutóbbi ilyen típusú felújítás? (E\_PPTHOSZIGIDO)**

Akkor kérdezzük, ha *részben* vagy *mindenre kiterjedően* volt a válasz az előző kérdésre.

Ha az építés óta nem volt felújítás, akkor az építés idejére vonatkozik a kérdés.

**Történt fűtési rendszer korszerűsítés (pl. központi fűtés kialakítása, kazáncsere)? (E\_FUTKORSZ)**

Olyan korszerűsítést vegyen figyelembe, amely érdemben javította a lakás energetikai állapotát. Tehát önmagában a radiátorok cseréje vagy a kazán cseréje ugyanolyan típusú berendezésre (pl. meghibásodás miatt) nem sorolható ide, míg pl. a konvektoros fűtés átalakítása központi kazánosra, vagy a hagyományos gázkazán cseréje kondenzációs típusúra igen.

Részleges a fűtés korszerűsítés, ha az nem a teljes fűtött alapterületet érintette. Például központi fűtésre történt átállás, de a felső emeleten maradtak a korábban használt konvektorok.

Megjegyzés: A radiátor csere azért nem tekinthető fűtés korszerűsítésnek, mert nem befolyásolja érdemben a fogyasztást.

**Mikor történt a legutóbbi ilyen típusú felújítás? (E\_FUTKORSZIDO)**

Ha az építés óta nem volt felújítás, akkor az építés idejére vonatkozik a kérdés.

**Van vezetékes földgáz bekötve a lakásban? (E\_HLGAZ)**

Hagyományos földgáz szolgáltatás, mérőórával vagy anélkül.

Az alábbi néhány település esetében földgáz helyett vezetékes PB gáz szolgáltatás érhető el: Apaj, Borgáta, Bükkszentkereszt, Darány, Galyatető, Hajdúvid, Kaposgyarmat, Kisasszond, Kiskorpád, Mátraszentistván-Mátraszentlászló, Miháld, Nagypirit, Nagytóke, Sorkifalud, Szécsisziget.

Néhány vezetékes gázszolgáltatással nem lefedett területen lévő ingatlan esetében tartályos PB-gázzal is történhet a lakás gáz ellátása.

A kérdőív szempontjából a vezetékes PB és tartályos PB-t is a vezetékes földgázhoz sorolják.

**Van gázmérőórája a lakásnak, amely a vezetékes földgáz fogyasztást méri? (E\_GAZORA)**

**Van napelem telepítve a lakáshoz kapcsolódóan (villamos energiatermelés)? (E\_NAPEL)**

Minden, a lakás villamos hálózatához kapcsolt napelemet vegyünk figyelembe, akkor is, ha kertben, garázstetőn, stb. van telepítve. Társasház esetén a közös tulajdonú napelemeket is vegyük számításba, amennyiben van róla tudomása.

A napelem villamos energiát állít elő (áramot termel). Nem tévesztendő össze a napkollektorral, ami hőenergiát állít elő (vizet/folyadékot melegít)!

**Hány m<sup>2</sup>-t fűtenek a lakásból a fűtési időszakban? (E\_FUTNM)**

Azt kérdezzük, hogy jellemzően mekkora alapterületet fűtenek. Nem számítjuk ide, ha van fűtési lehetőség egy helyiségben, de nem, vagy csak ritkán használják. Amennyiben a teljes lakást fűtik, megegyezik a lakás alapterületével.

*Kiadások*

**Mennyi volt az éves villamos energia fogyasztás összege 2019-ben? (Ft) (E\_VILLFT)**

Amennyiben lehetséges, használjunk számlaadatokat a minél pontosabb becsléshez. Ezt a számlán a bruttó számla érték néven találják meg. Számla nélkül is megadhatja a válaszadó - ha tudni véli - az értéket.

**Mennyi volt az éves földgáz fogyasztás összege 2019-ben? (Ft) (E\_FOLDGAZFT)**

Amennyiben lehetséges, használjunk számlaadatokat a minél pontosabb becsléshez. Ezt a számlán a bruttó számla érték néven találják meg. Számla nélkül is megadhatja a válaszadó - ha tudni véli - az értéket.

**Mennyit költöttek szénre (pl. lignit, lengyel szén, barnaszén), szénbrikettre 2019-ben? (Ft) (E\_SZENFT)**

Valamennyi széntípusra (lignit, barnaszén, feketeszén, szénbrikettek) a 2019 naptári évben fordított összesített éves kiadást kell beírni. Tájékoztató, körülbelüli árak:

Mátrai lignit: 1000 Ft/mázsa, Import barnaszén: 4500 Ft/mázsa, Import feketeszén: 6800 Ft/mázsa

**A 2019-ben vásárolt szén mennyisége becslése szerint hány havi fűtésre elegendő? (E\_SZENHONAP)**

Azt kérdezzük, hogy az előző kérdésnél megadott Ft érték kb. mekkora időtávon (fűtési hónap) fedezi a háztartás szükségletét. Egy fűtési szezon jellemzően kb. 7 hónapig tart, ezért ha az évente megvásárolt tüzelőanyagot nagyjából el is fogyasztja, akkor 7-et írjon be.

Példa 1.: A 2018/2019 tél kedvező időjárása miatt a háztartásnak maradt 2019. nyaráig kb. két hónap fűtésre elegendő szén készlete (amit a 2019/2020 fűtési szezon kezdetén felhasznál). 2019. nyarán megvásárolja a 2019/2020 télre szükséges tüzelőanyag mennyiségét, de mivel nem szeretne nagyobb készletet felhalmozni, ezért a szokásosnál kevesebb, becslése szerint 5 hónapra elegendő tüzelőanyagot vásárol. A 2019. évi költség ezáltal 5 havi becsült fűtési igényre elegendő.

Példa 2.: A háztartás a tüzelőanyag tárolására alkalmas tárolóval rendelkezik. 2019. nyarán lehetősége van kedvező áron szenet vásárolni, ezért a 2019/2020 fűtési szezon igényét meghaladó, várakozása szerint két teljes fűtési szezonra elegendő tüzelőanyagot vásárol. A 2019. évi költség ezáltal 14 havi becsült fűtési igényre elegendő.

**Mennyit költöttek tűzifára és egyéb fa- és növényi anyagra (beleértve a pelletet, fabrikettet is)? (Ft) (E\_FAFT)**

Valamennyi fa és egyéb növényi anyag típusú tüzelőanyagra a 2019 naptári évben fordított összesített éves kiadást kell beírni. A Tűzifa körülbelüli ára 4030 Ft/mázsa vagy 26000 Ft/m<sup>3</sup> (KSH).

**A 2019-ben vásárolt fa mennyisége becslése szerint hány hónapra elegendő? (E\_FAHONAP)**

Azt kérdezzük, hogy az előző kérdésnél megadott Ft érték kb. mekkora időtávon (hónap) fedezi a háztartás szükségletét? Egy fűtési szezon jellemzően kb. 7 hónapig tart, ezért ha az évente megvásárolt tüzelőanyagot nagyjából el is fogyasztja, akkor 7-et írjon be.

Példa 1.: A 2018/2019 tél kedvező időjárása miatt a háztartásnak maradt 2019. nyaráig kb. két hónap fűtésre elegendő tüzifa készlete (amit a 2019/2020 fűtési szezon kezdetén felhasznál). 2019. nyarán megvásárolja a 2019/2020 télre szükséges tüzelőanyag mennyiségét, de mivel nem szeretne nagyobb készletet felhalmozni, ezért a szokásosnál kevesebb, becslése szerint 5 hónapra elegendő tüzelőanyagot vásárol. A 2019. évi költség ezáltal 5 havi becsült fűtési igényre elegendő.

Példa 2.: A háztartás a tüzelőanyag tárolására alkalmas tárolóval rendelkezik. 2019. nyarán lehetősége van kedvező áron tüzifát vásárolni, ezért a 2019/2020 fűtési szezon igényét meghaladó, várakozása szerint két teljes fűtési szezonra elegendő tüzelőanyagot vásárol. A 2019. évi költség ezáltal 14 havi becsült fűtési igényre elegendő.

**Mennyit költöttek PB-gázpalackra 2019-ben? (E\_PBFT)**

Egy standard 11,5 kg-os gázpalack csere ára kb. 5000 Ft.

**Mennyit költöttek fűtőolajra, háztartási tüzelőolajra 2019-ben? (E\_TUZOLAJFT)**

Kérjük, minden olajterméket írjanak be, amelyet tüzelési célra hasznosítanak/hasznosítottak.

**Mennyi volt az éves hődíj összege 2019-ben? (Ft) (E\_TAVHOFT)**

Amennyiben lehetséges, használjunk számlaadatokat a minél pontosabb becsléshez. Hődíj a saját tüzelőberendezéssel nem rendelkező távfűtéses vagy házközponti fűtéses társasházi lakásoknál fordulhat elő, tartalmazza a fűtés és a melegvíz ellátás költségét.

**Költött a háztartás üzemanyagra 2019-ben? (E\_BLOKKUZA)**

A háztartás saját jövedelméből történő költséget kell beírni. Amennyiben lehetőségük van cégautó magáncélú használatára, azt csak akkor kell figyelembe venni, ha az üzemanyagot a háztartási fizeti. Nem kell figyelembe venni az üzletszerűen folytatott tevékenységhez kapcsolódó üzemanyag felhasználást (pl. fuvarozás egyéni vállalkozóként).

**Mennyit költöttek benzinre 2019-ben? (Ft) (E\_BENZINFT)**

**Mennyit költöttek gázolajra 2019-ben? (Ft) (E\_GAZOLAJFT)**

**Mennyit költöttek LPG-re (autógáz) 2019-ben? (Ft) (E\_AUTOLPGFT)**

**Mennyit költöttek CNG-re (sűrített földgáz) 2019-ben? (Ft) (E\_CNGFT)**

**Milyen egyéb nem térítéses forrásból (pl. szociális támogatás, saját előállítás) származó energia fajtából/energiahordozóból történt felhasználás 2019-ben? (Több válasz is megjelölhető) (E\_BFELHEGYEB)**

Azokat is kérjük itt figyelembe venni, amelyek csak részben támogatottak (pl. 10% önkormányzati hozzájárulás tűzifához).

**2019 folyamán milyen energiahordozót használtak a felsoroltak közül az előző években vásárolt készletből? (Több válasz is megjelölhető) (E\_BLOKKESZLET)**

Az olyan készletből történt felhasználásokat vegyük itt figyelembe, amelyeket 2018-ban vagy előtte vásároltak, de csak 2019-ben használtak fel.

#### *Tűzifa, faanyag*

A tüzelési célú fa- és egyéb növényi anyagok használatát és forrását kérdezzük itt. A forrás szerint megkülönböztetjük a vásárolt és térítés nélküli kategóriákat az energiahordozók és fajták esetében. „Vásárolt” alatt a teljes áron vett energiahordozókat/fajtákat. Minden más, ami ingyen (támogatott) vagy részben támogatott módon kerül beszerzésre, a „térítés nélküli” kategóriába tartozik.

**Kérjük, mondja meg, hogy a 2019-ben vásárolt tűzifa milyen forrásból származik? (Több válasz is megjelölhető) (E\_BTFAFORVAS)**

**Kérjük, mondja meg, hogy milyen forrásból származik a térítés nélküli (pl. szociális) tűzifa? (Több válasz is megjelölhető) (E\_BTFAFORTN)**

**Kérjük, mondja meg, hogy az alábbi egyéb faanyagok, és növényi anyagok közül melyeket vásárolták 2019-ben? (Több válasz is megjelölhető) (E\_BBIOMEGYEBVAS)**

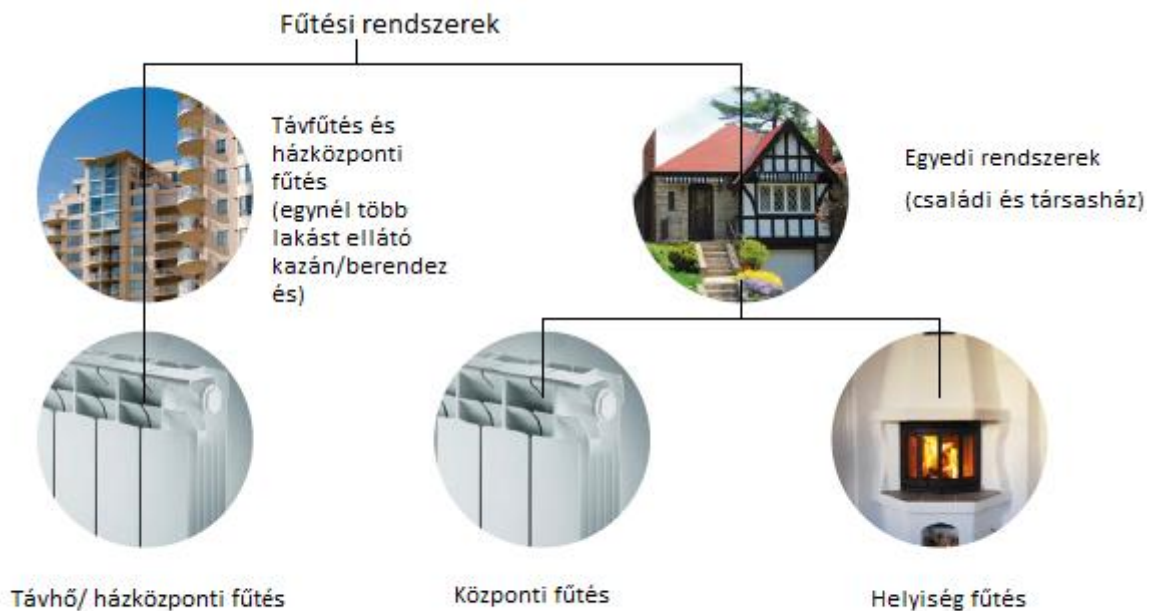
**Kérjük, hogy a térítés nélküli egyéb faanyagokra, és növényi anyagokra vonatkozólag mondja meg, hogy melyeket használták 2019-ben. (Több válasz is megjelölhető) (E\_BBIOMEGYEBTN)**

### Fűtés

**Milyen módon fűtik elsődlegesen a lakást? (E\_B1FUTMOD)**

Mi a jellemző fűtési mód, azaz a fűtési időszak túlnyomó részében mi szolgáltatja a legtöbb hőt?

A fűtési rendszer felmérésénél az alábbi ábra szolgál segítségül.



A **társasházakban** található lakások többsége valamilyen központi – több lakást ellátó – fűtési rendszerrel rendelkezik, pl. **távhő**, vagy az egész épületet ellátó kazán (**házközponti fűtés**), esetleg hőszivattyú, ezáltal a lakásban nem található tüzelő berendezés. Nem jellemző a másodlagos/harmadlagos fűtési rendszerek használata. Az elsődleges rendszer biztosítja a melegvíz ellátást is.

A **társasházakban** található lakásoknál is előfordulnak ugyanakkor **egyedi fűtési rendszerek**, amelyek csak az adott lakást látják el fűtéssel, pl. központi fűtés **gázkazánnal** vagy helyiség fűtés **gáz konvektorral**.





*Gázkazán*



*Gáz konvektor*

A családi házakban található egyedi fűtési rendszerek is lehetnek központi fűtés vagy helyiség fűtés típusúak.

A **családi házaknál** előforduló főbb **központi fűtési** rendszerek:

**Kazán:** a felhasznált tüzelőanyagtól függően **gázkazán** (mint a társasháznál), vagy **vegyes tüzelésű kazán** (vagy vízteres kandalló) – ami működhet fával vagy szénnel.



*Vegyestüzelésű kazán*

A központi fűtés történhet villamos energia felhasználásával – jellemzően modern családi házaknál – központi hőszivattyús berendezéssel, elektromos padló vagy falfűtéssel, ill. elektromos kazánnal. A hőszivattyú villamos energia segítségével a környezetben található (talaj, levegő, víz) hőt hasznosítja.

A családi házaknál előforduló főbb **fix helyiségfűtési** rendszerek:

- Gáz konvektor (mint a társasházaknál)
- Kályha, kandalló, cserépkályha és a főzésre is alkalmas sparhelt, teatűzhely - szilárd, jellemzően fa tüzelőanyaggal
- Elektromos hőtárolós kályha
- Klímaberendezés



*kályha, kandalló, cserépkályha, sparhelt, teatűzhely*



*elektromos hőtárolós kályha, klímaberendezés*

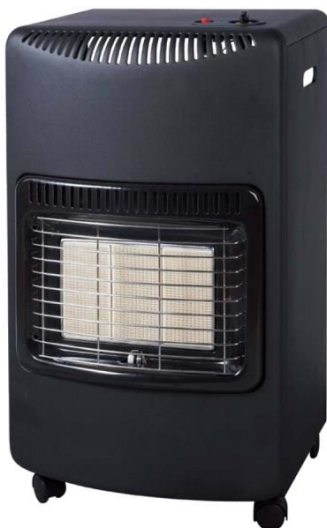
**Társasházaknál és családi házaknál a központi és a fix helyiségfűtési rendszerek mellett – jellemzően kiegészítő, rásegítő jelleggel, másodlagos vagy harmadlagos fűtésként előfordul mobil fűtés.**

A mobil fűtés főbb típusai:

- Elektromos készülékek: hőszugárzó, infraszugárzó, olajradiátor, elektromos konvektor
- gáz siestával (PB-gáz palackkal működő)



*Elektromos mobil fűtés: hőszugárzó, infraszugárzó, olajradiátor, elektromos konvektor*



*gáz siesta*

A központi fűtési rendszerek általában elsődlegesnek tekinthetők. Minden lakásnál előfordulhat mobil fűtés kiegészítő (másodlagos, harmadlagos) rendszerként, ugyanakkor jellemzően nem elsődleges.

Különösen családi házaknál lehet jellemző a központi és a fix helyiségfűtés együttes jelenléte, pl. gáz kazán és cserépkályha, vagy több helyiségfűtési rendszer együttes használata, pl. gáz konvektor és fatüzelésű kályha. Ezek közül kérjük, azt tekintse elsődlegesnek, amely a fűtés nagyobb részét teszi ki.

Ha a leírás alapján nem találja meg az adott háztartás valamely fűtési berendezését, akkor azt az energiahordozó, tüzelőanyag és technológia oldaláról a hozzá legközelebb állóhoz sorolja. Például: a falegázosító kazánt, vagy a pelletkazánt tekintse vegyes tüzelésű kazánnak.

**Milyen házközponti fűtéssel fűtik elsődlegesen a lakást? (E\_B1FUTMODHKP)**

**Milyen egy lakást fűtő központi fűtéssel fűtik elsődlegesen a lakást?  
(E\_B1FUTMODEFKP)**

**Milyen egyedi fix helyiségfűtéssel fűtik elsődlegesen a lakást? (E\_B1FUTMODFIX)**

**Milyen mobil fűtéssel fűtik elsődlegesen a lakást? (E\_B1FUTMODMOBIL)**

**Milyen módon fűtik másodlagosan a lakást? (E\_B2FUTMOD)**

Azt kérdezzük, hogy az elsődleges fűtési kiegészítési mód mellett használnak-e valamilyen kiegészítő fűtést. Ha több ilyen is használnak, akkor a következő legjellemzőbbet írjuk a másodlagosnak.

**Milyen házközponti fűtéssel fűtik másodlagosan a lakást? (E\_B2FUTMODHKP)**

**Milyen egy lakást fűtő központi fűtéssel fűtik másodlagosan a lakást?  
(E\_B2FUTMODEFKP)**

**Milyen egyedi fix helyiségfűtéssel fűtik másodlagosan a lakást? (E\_B2FUTMODFIX)**

**Milyen mobil fűtéssel fűtik másodlagosan a lakást? (E\_B2FUTMODMOBIL)**

**Milyen módon fűtik harmadlagosan a lakást? (E\_B3FUTMOD)**

Azt kérdezzük, hogy az elsődleges és másodlagos fűtési kiegészítési mód mellett használnak-e valamilyen további fűtést. Ha több ilyen is használnak, akkor a következő legjellemzőbbet írjuk a harmadlagosnak.

**Milyen egy lakást fűtő központi fűtéssel fűtik harmadlagosan a lakást? (E\_B3FUTMODEFKP)**

**Milyen egyedi fix helyiségfűtéssel fűtik harmadlagosan a lakást? (E\_B3FUTMODFIX)**

**Milyen mobil fűtéssel fűtik harmadlagosan a lakást? (E\_B3FUTMODMOBIL)**

**Milyennek érzik általában a lakásuk hőmérsékletét a fűtési szezonban? (E\_HOERZET)**

*HMV (használati melegvíz), főzés, hűtés*

*HMV (használati melegvíz)*

A használati melegvíz (HMV) a fürdési, tisztítási és egyéb nem főzéshez felhasznált, jellemzően csapból folyó melegvizet jelenti. Nem tartozik ide az elektromos háztartási készülékek, pl. mosógép által előállított melegvíz.

A **távhős** és **házközponti** fűtési rendszerű lakásoknál jellemzően a melegvizet is a központi rendszer szolgáltatja.

Az **egyedi, központi** fűtési rendszerrel rendelkező lakásoknál gázkazánok esetében jellemző az ún. **kombi cirkó** készülék, ami a melegvíz ellátásról is gondoskodik. Ugyanakkor, a vegyes tüzelésű kazánok esetében többnyire önálló készülék biztosítja a melegvíz ellátást, jellemzően **elektromos bojler**ek, vagy **gáz/PB-gáz üzemű átfolyós vízmelegítők**, esetleg **gázbojler**ek.



*gázkazán (kombi cirkó), elektromos bojler, gáz átfolyós vízmelegítő, gázbojler*

Az **egyedi, fix helyiség** fűtési rendszerrel rendelkező lakásoknál is az előző pontban felsorolt **elektromos bojler**ek, vagy **gáz/PB-gáz üzemű átfolyós vízmelegítő**k, esetleg **gázbojler**ek használata jellemző.

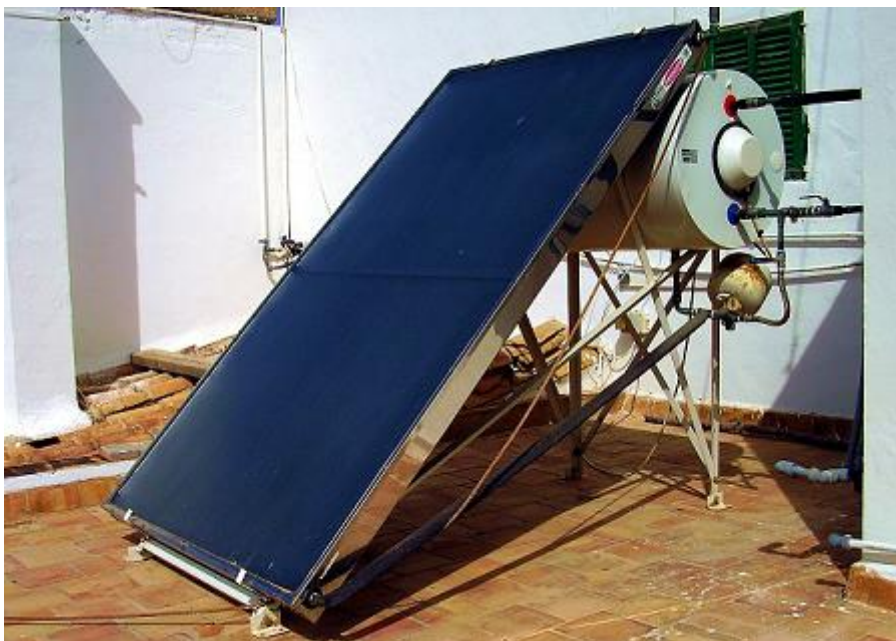
Az egyedi, fix helyiség fűtésű, vezetékes gázellátással nem rendelkező háztartások esetében fordulhat elő jellemzően fatüzelésű használati melegvíz előállítás, pl. sparhelt használatával, vagy az alapvetően főzésre szolgáló készülékek (pl. tűzhely) használata melegvíz előállításra.

Kiegészítő jelleggel minden háztartásnál előfordulhat **elektromos vízmelegítő**k használata, pl. elektromos átfolyós vízmelegítő csap, vagy konyhai kisebb elektromos tartályos bojler.



*Kiegészítő elektromos vízmelegítők*

A használati melegvíz előállítás modern technológiája a **napkollektor**, amely a napenergia segítségével hasznosítható melegvizet állít elő. Bár külsőleg nagyon hasonló, a napkollektor nem tévesztendő össze a napelemmel, amely villamos energia előállítására alkalmas.



*napkollektor*

Ha a leírás alapján nem találja meg az adott háztartás valamely HMV berendezését, akkor azt az energiahordozó, tüzelőanyag és technológia oldaláról a hozzá legközelebb állóhoz sorolja. Például: a hőszivattyús bojlernek tekintsek elektromos bojlernek.

**Mi szolgáltatja elsődlegesen a melegvizet? (E\_HMVTIPUS)**

**Van a lakásban bojler, vízmelegítő? (E\_HMVTHOHKPEGY)**

**Mennyi a gázbojlerek, földgázzal üzemelő átfolyós vízmelegítők darabszáma? (E\_HMVTAVHOHKPFG)**

Ha nincs ilyen, akkor kérjük, nullát írjanak!

**Mennyi a palackos PB-gázzal üzemelő átfolyós vízmelegítők darabszáma? (E\_HMVTAVHOHKPPB)**

Ha nincs ilyen, akkor kérjük, nullát írjanak!

**Mennyi az elektromos bojler darabszáma? (E\_HMVTAVHOHKPEBOJ)**

Ha nincs ilyen, akkor kérjük, nullát írjanak!

**Mennyi az átfolyós elektromos vízmelegítők darabszáma? (E\_HMVTHOHKPECSA)**

Ha nincs ilyen, akkor kérjük, nullát írjanak!

**Használ a háztartás napkollektort melegvíz előállításához? (E\_HMVTHOHKPNAPK)**

Ha nincs ilyen, akkor kérjük, nullát írjanak!

**Mennyi a gázbojlerek, vezetékes földgázzal üzemelő átfolyós vízmelegítők darabszáma? (E\_HMVEGYFOLDGAZ)**

Ha nincs ilyen, akkor kérjük, nullát írjanak!

**Mennyi a palackos PB-gázzal üzemelő átfolyós vízmelegítők darabszáma? (E\_HMVEGYYPB)**

Ha nincs ilyen, akkor kérjük, nullát írjanak!

**Mennyi az elektromos bojler darabszáma? (E\_HMVEGYEBOJLER)**

Ha nincs ilyen, akkor kérjük, nullát írjanak!

**Mennyi az átfolyós elektromos vízmelegítők csapok darabszáma? (E\_HMVEGYELCSAP)**

Ha nincs ilyen, akkor kérjük, nullát írjanak!

**Mennyi a használati melegvizet is szolgáltató kombi gázkazánok (cirkók) darabszáma? (E\_HMVEGYFGKOMBI)**

Ha nincs ilyen, akkor kérjük, nullát írjanak!

**Mennyi a vízmelegítésre használt olyan készülékek darabszáma, amelyek fűtésre, főzéshez is használatosak (például teatűzhely, kályha, sparhelt)? (E\_HMVEGYKALYHA)**

Ha nincs ilyen, akkor kérjük, nullát írjanak!



**Mennyi a vízmelegítésre használt, alapvetően főzésre szolgáló, vezetékes földgázzal üzemelő készülékek (pl. gáztűzhely) darabszáma? (E\_HMVEGYFGTUZH)**

Ha nincs ilyen, akkor kérjük, nullát írjanak!

**Mennyi a vízmelegítésre használt, alapvetően főzésre szolgáló, palackos PB-gázzal üzemelő készülékek (pl. gáztűzhely) darabszáma? (E\_HMVEGYPBTUZH)**

Ha nincs ilyen, akkor kérjük, nullát írjanak!

**Vegyes tüzelésű kazán szolgáltatja a melegvizet? (E\_HMVEGYVKAZAN)**

**Használ a háztartás napkollektort melegvíz előállításához? (E\_HMVEGYNAPKOL)**

### *Főzés*

Az ételek előállításához, főzéshez, sütéshez felhasznált berendezések, elsősorban tűzhelyek, sütők és főzőlapok.

A mikrohullámú sütők, különféle elektromos készülékek (pl. szendvicskészítő, kávéfőző), a vízforralók és a főzéshez használt különféle egyéb elektromos segédeszközök (pl. turmixgép) nem tartoznak ide.

Energiahordozó szempontjából a főzés történhet elektromos árammal, földgázzal (beleértve a vezetékes és tartályos PB gázt), palackos PB gázzal és szilárd tüzelőanyaggal (jellemzően fával). A kombinált tűzhelyek esetében a főzőlapok jellemzően földgázzal vagy PB gázzal, míg a sütő elektromos árammal működik. Szilárd tüzelőanyag esetén a főzés jellemzően fűtésre is szolgáló készülékkel történik: sparthelt, teatűzhely, kályha, kandalló (ld. fűtés).



*elektromos tűzhely, gáztűzhely (földgáz vagy PB), kombinált tűzhely, villanyrezsó*

**Milyen gyakran főznek általában? (E\_FOZESIDO)**

**Mivel főznek? (E\_FOZESTIPUS)**

**Mennyi az elektromos tűzhelyek darabszáma? (E\_FOZELTUZHELY)**

Ha nincs ilyen, akkor kérjük, nullát írjanak!

**Mennyi a vezetékes gázzal működő gáztűzhelyek darabszáma? (E\_FOZFGTUZHELY)**

Ha nincs ilyen, akkor kérjük, nullát írjanak!

**Mennyi a palackos PB gázzal működő gáztűzhelyek darabszáma?  
(E\_FOZPBTUZHELY)**

Ha nincs ilyen, akkor kérjük, nullát írjanak!

**Mennyi a kombinált tűzhelyek (vezetékes gáz + elektromos) darabszáma?  
(E\_FOZFGELKOMBI)**

Ha nincs ilyen, akkor kérjük, nullát írjanak!

**Mennyi a kombinált tűzhelyek (PB gáz + elektromos) darabszáma?  
(E\_FOZPBELKOMBI)**

Ha nincs ilyen, akkor kérjük, nullát írjanak!

**Mennyi a hordozható elektromos főzőlapok (villanyrezsók) darabszáma?  
(E\_FOZELFOZOLAP)**

Ha nincs ilyen, akkor kérjük, nullát írjanak!

**Mennyi az egyedi helyiségfűtő készülékek ((tea)tűzhelyek, kályhák, sparheltek,  
kandallók) darabszáma, amelyeket főzésre használnak? (E\_FOZKALYHA)**

Ha nincs ilyen, akkor kérjük, nullát írjanak!

**Hány darab klímaberendezéssel rendelkezik a háztartásuk? (E\_KLIMA)**

Mobil klímák esetében a készülékek darabszámát, nem mobil klímák esetén pedig a kültéri egységek darabszámát kérjük megadni. Ha nincs klímaberendezésük, kérjük, írjanak nullát!



*Klímaberendezés beltéri és kültéri egységére, valamint mobil klímára példa*

**Hány m<sup>2</sup>-t szoktak hűteni a klímaberendezéssel? (E\_KLIMAHUTNM)**

Ennél a kérdésnél csak azon helyiség/helyiségek területét adják meg, ahol van telepítve klímaberendezés.

**Hány m<sup>2</sup>-t szoktak fűteni a klímaberendezéssel? (E\_KLIMAFUTNM)**

A kereskedelemben kaphatóak olyan a klímaberendezésekkel, amelyek hűtés mellett fűtésre is alkalmasak, és amelyek így alkalmasak fűtési időszakban (jellemzően az elején és a végén, átmeneti időszakban) fűtési szükséglet biztosítására. A kérdőív erre az esetre kérdez rá: mivel a beltéri egység jellemzően 1 – 1 helyiségbe van telepítve, a klímával **fűtött** ilyen helyiségek területét kell m<sup>2</sup>-ben megadni.

**A klímaberendezés üzemeltetéséhez igénybe vesznek H vagy GEO tarifát? (E\_KLIMATARIFA)**

A fűtésre is alkalmas bizonyos klímaberendezések üzemeltetéséhez lehet igényelni az „éjszakai áramhoz” hasonlóan egyedi tarifát. Ehhez kérjük, hogy áramszámlát készítsék elő, és ellenőrizzék, hogy *H* vagy *GEO árszabás* (tarifa) szerepel-e rajta. (ELMŰ-ÉMÁSZ területen GEO és H is elérhető, E.ON területen csak a H elérhető.)

## Világítás

A kérdőív csak az elektromos világítással foglalkozik. A világításba beleértjük a háztartáshoz tartozó beltéri és kültéri lámpákat is. Az elemről, napelemről működtetett lámpákat kérjük, hagyják figyelmen kívül.

Azon lámpatestek esetében, amelyekbe egynél több fényforrást (izzót) tartalmaznak (pl. mennyezeti csillár), a fényforrások külön-külön veendőek számításba. Abban az esetben, ha egy lámpatest egy fényforrást tartalmaz (pl. asztali lámpa) egyértelmű a darabszám.

### **Mennyi a használatban lévő hagyományos izzók ("villanykörte") darabszáma a háztartásban? (E\_HIDB)**

A háztartás használatában lévő hagyományos „villanykörte” darabszámára kérdezzük rá.

Ez a típus előfordul ún. gyertya formájú kivitelben is jellemzően éjjeli lámpákban, mennyezeti csillárokból.

Ha nincs ilyen, akkor kérjük, nullát írjanak!



*Példa hagyományos, körte formájú ill. gyertya formájú izzókra*

### **Mennyi a használatban lévő fénycsövek darabszáma a háztartásban? (E\_EIDB)**

Ennél a kérdésnél a jellemzően mennyezetre szerelt fénycső armatúrára kell gondolni, és az ebben lévő fénycsövek darabszámára kérdezzük rá.

Ha nincs ilyen, akkor kérjük, nullát írjanak!



*Fénycsövet tartalmazó armatúrára példák*



*fénycső*

**Mennyi a használatban lévő halogén izzók darabszáma a háztartásban? (E\_HALIZDB)**

Spot lámpák jellemző fényforrásai, de előfordulnak álmennyezetbe építve is. Egyes halogén izzók külsőleg megegyeznek a hagyományos izzókkal, csak az izzószál alapján különböztethetők meg.

Ha nincs ilyen, akkor kérjük, nullát írjanak!



*Példák halogén izzókra (a jobb oldali becsavarható hagyományos izzó helyett)*

Mindazonáltal a hagyományos izzók kiváltására is alkalmasak – foglalatba csavarható kivitelben is kaphatóak.



*Példa halogén izzókat tartalmazó lámpára*

**Mennyi a használatban lévő energiatakarékos izzók (kompakt fénycsővek) darabszáma a háztartásban? (E\_FCSDB)**

Jellegzetes formájukról könnyen felismerhetők. Foglalatuk megegyezik a hagyományos izzókéval, így azok kiváltásra alkalmasak.

Ha nincs ilyen, akkor kérjük, nullát írjanak!



*Példák kompakt energiatakarékos (kompakt) fénycsőre*

**Mennyi a használatban lévő LED izzók darabszáma a háztartásban? (E\_LEddb)**

A kereskedelemben kaphatóak a körte formájú kivitelben is, így a hagyományos izzók kiváltására alkalmasak. Abban az esetben, ha a háztartás ilyen, a lenti képen is látható LED izzókkal (is) rendelkezik, akkor ezek darabszámát kell megadni.

Ha nincs ilyen, akkor kérjük, nullát írjanak!



*Példa LED izzóra*

Ugyanakkor kaphatóak a LED fényforrást tartalmazó lámpatestek is.



*Példa LED-es mennyezeti lámpa*

Továbbá léteznek olyan lámpatestek is, amelyekben a LED fényforrás be van építve:



*Példa LED fényvetőre (kültéren)*

Ebben az esetben az ilyen lámpatest fényforrása egy darabnak számít.

Ugyanígy a LED szalagok, LED csövek is 1-1 darabnak számítanak, melyek jellemzően konyhapult megvilágítására vagy dekorációs célokat szolgálnak.



*Példa LED fénycsőre*



*Példa LED szalagra*

### Személygépkocsi

A háztartás saját jövedelméből történő költséget kell beírni. Amennyiben lehetőségük van cégautó magáncélú használatára, azt csak akkor kell figyelembe venni, ha az üzemanyagot a háztartási fizeti. Nem kell figyelembe venni az üzletszerűen folytatott tevékenységhez kapcsolódó üzemanyag felhasználást (pl. fuvarozás egyéni vállalkozóként).

<b>Van a háztartás használatában személygépkocsi? (E_SZGK)</b>
--

Kérjük a kérdést a Kiadások részben megadott üzemanyag költséssel összhangban töltsék ki.

Ennél a kérdésnél a *van* válasz csak akkor fogadható el, ha korábban a kiadásoknál adtak meg üzemanyagra való költséget.

A saját tulajdonú/üzemeltetésű gépjármű mellett amennyiben lehetőségük van cégautó magáncélú használatára, azt csak akkor kell figyelembe venni, ha az üzemanyagot a háztartás fizeti. Nem kell figyelembe venni a kizárólag az üzletszerűen folytatott tevékenységhez kapcsolódó gépjárművet (pl. egyéni vállalkozóként kizárólag fuvarozáshoz használt tehergépjármű). Ha a háztartás használatában több személygépkocsi is van, akkor mindegyikre

meg kell adni annak üzemét (hajtómotor, üzemanyag típusa), a 2019. év során vele megtett km-t, és az átlag fogyasztását.

**Milyen üzemű az első/második/harmadik személygépkocsi? (E\_SZGK1UZ/  
E\_SZGK2UZ/ E\_SZGK3UZ)**

A személygépkocsik üzemére vonatkozó kérdések esetében a válaszlehetőségek között a hagyományos üzeműek mellett a hibrid típus is szerepel. Ha a hibrid elektromos hálózatról tölthető (plug-in hibrid), akkor azt hibridnek tekintse, ne tisztán elektromos üzeműnek.

A tisztán elektromos gépjárműben nincs hagyományos benzin vagy dízel motor, kizárólag elektromos energiával működik (mindenképpen szükséges nyilvános vagy saját elektromos hálózatra csatlakoztatva tölteni).

**Mennyi volt az első/második/harmadik személygépkocsival megtett km 2019-ben?  
(E\_SZGK1UTKM/ E\_SZGK2UTKM/ E\_SZGK3UTKM)**

Ha céges autót használ a háztartás, akkor ennél a kérdésnél azt a megtett km-t adja meg 2019. év során, melynek az üzemanyag költségét az Ön háztartása állja.

A saját tulajdonú személygépkocsinál a 2019. évben megtett km-t adják meg.

**Mennyi az első/második/harmadik személygépkocsi átlagfogyasztása? liter/100 km  
(E\_SZGK1FOGY/ E\_SZGK2FOGY/ E\_SZGK3FOGY)**

Az átlag fogyasztási adatok esetében, ha ismert a tény fogyasztás, akkor ezt, különben a gyári adatot adja meg. Elfogadható érték (kivéve a tisztán elektromos személygépkocsit) 3-15 liter/100 között.

A program figyeli az üzemanyag költségre, megtett km-re és az átlagfogyasztásra közölt adatok összhangját, és szükség esetén figyelmeztet: ekkor az említett adatok ellenőrizendők és javítandóak.

**Van a háztartás használatában fűnyíró? (E\_FUNYIRO)**

Abban az esetben, ha több, eltérő üzemű fűnyíróval is rendelkezik a háztartás (például egy elektromos és egy benzines fűnyíró is van), akkor azt a fűnyíróvá választják a kérdőívben, amelyiket elsődlegesen (gyakrabban) használnak. (a szegélynyírókat csak abban az esetben vegyék figyelembe, ha csak ezt használják a fűnyírásra).



### Azonosítók

Az itt kért adatok a kiadási adatok ellenőrzését és a fogyasztás becslését szolgálják. Az adatkezelés a vonatkozó adatvédelmi előírások (GDPR) maradéktalan betartásával történik.

**Kérjük, adja meg az ingatlanhoz tartozó energia mérési pont azonosítót (POD), amely a villanyszámlán található (E\_VILLPOD)**

Az 1. képen kiemelt, 33 karakter hosszúságú azonosítót kérjük megadni. Ez egy ingatlanhoz tartozó adat, nem személyi adat.

**Kérjük adja meg a villamos energiához tartozó ügyfél- vagy vevőazonosítót, amely a villanyszámlán található! (E\_VILLUAZON)**

Az 1. képen kiemelt azonosítót kérjük megadni.

**Kérjük, adja meg az ingatlanhoz tartozó földgáz mérési pont azonosítót (POD), amely a földgázzámlán található (E\_FOLDGAZPOD)**

Az 2. képen kiemelt, általában 16 karakter hosszúságú azonosítót kérjük megadni. Ez egy ingatlanhoz tartozó adat, nem személyi adat.

**Kérjük adja meg az ügyfél- vagy vevőazonosítót, amely a földgáz számlán található! (E\_FOLDGAZUAZON)**

Az 2. képen kiemelt azonosítót kérjük megadni.

Vevő (Fizető) azonosító: 1000000000  
 Vevő (Fizető) neve: MINIA MATE  
 Vevő (Fizető) címe: 6720 Szeged,  
 Minta u. 1.  
 Vevő (Fizető) adószáma:  
 Szerződéses folyószámla: 110000000000  
 Számla sorszáma: 10010001000  
 Fizetési mód: Átutalás

Teljesítés kelte: 2019.07.17  
 Számla kelte: 2019.07.01  
 A szolgáltatás megnevezése: Villamosenergia egyetemes  
 szolgáltatás és villamosenergia-elosztás

## SZÁMLARÉSZLETEZŐ

Fogyasztás összesen: 2000 kWh

Árszabás: Lakossági

Elosztói engedélyes: NKM Áramhálózati Kft.

Mérési pont azonosító: HU000310F11-S10000000000001111110

Mérő gyártási száma	Elszámolási időszak	Induló mérőállás	Záró mérőállás	LM	Fogyasztás (kWh)	Szorzó	Mennyiség (kWh)
500427688	2018.07.01-2019.06.30.	1000	3000	Leol.	2000	1	2000

Tétel megnevezése	Fogyasztási időszak	Mennyiség	Mértékegység	Nettó egységár és mértékegysége	Nettó érték (Ft)	ÁFA (%)	Bruttó érték (Ft)
Kedvezményes egyzónaidós (A1) árszabás	2018.07.01 – 2018.12.31	660,00	kWh	14,9100 Ft/kWh	9 841	27	12 498
Kedvezményes egyzónaidós (A1) árszabás	2019.01.01 – 2019.06.30	660,00	kWh	14,2000 Ft/kWh	9 372	27	11 902
Általános egyzónaidós (A1) árszabás	2018.07.01 – 2018.12.31	340,00	kWh	15,7900 Ft/kWh	5 369	27	6 819
Általános egyzónaidós (A1) árszabás	2019.01.01 – 2019.06.30	340,00	kWh	15,0800 Ft/kWh	5 127	27	6 511
<b>Energiadíj összesen</b>	<b>2018.07.01 – 2019.06.30</b>				<b>29 709</b>		<b>37 730</b>
Részszámlákban elszámolt energiadíj	2018.07.01 – 2019.06.30				-27 959		-35 508
<b>Fizetendő energiadíj</b>	<b>2018.07.01 – 2019.06.30</b>				<b>1 750</b>		<b>2 223</b>
Rendszerhasználati díjak (az elosztói alapidj kivételével)	2018.07.01 – 2018.12.31	1 000,00	kWh	13,7550 Ft/kWh	13 755	27	17 469
Rendszerhasználati díjak (az elosztói alapidj kivételével)	2019.01.01 – 2019.06.30	1 000,00	kWh	14,4650 Ft/kWh	14 465	27	18 371
Elosztói alapidj*	5-6	2,00	db	120,5000 Ft/db	241	27	306
<b>Rendszerhasználati díjak összesen</b>					<b>28 461</b>		<b>36 145</b>
Részszámlákban elszámolt rendszerhasználati díjak	2018.07.01 – 2019.06.30				-26 904		-34 168
<b>Fizetendő rendszerhasználati díjak</b>					<b>1 557</b>		<b>1 977</b>
<b>Nettó számlaérték összesen</b>					<b>3 307</b>		
<b>Bruttó számlaérték összesen**</b>							<b>4 200</b>
<b>Fizetendő összeg összesen</b>							<b>4 200</b>

ÁFA összesítő (Ft)

Tétel megnevezése	ÁFA (%)	Nettó érték (Ft)	ÁFA (Ft)	Bruttó érték (Ft)
I.áfakulcs	27	3 307	893	4 200
II.áfakulcs	AHK	0	0	0
Számla összesen:		3 307	893	4 200

1. kép: Áramszámla

Vevő (Fizető) azonosító: 2002002000

Vevő (Fizető) neve: Minta Máté  
Vevő (Fizető) címe: 2100 Gödöllő, Petőfi Sándor utca 6.  
Vevő (Fizető) adószáma:

Teljesítés időpontja: 2019.08.01.

Számla kelte: 2019.07.13.

A szolgáltatás megnevezése:

Földgáz egyetemes szolgáltatás és földgázelosztás  
Szj. szám: 40.22

Szerződés, folyószámla: 2002002000

Számla sorszáma: 100100100100

Fizetési mód: Posta számlabefizetési megbízás

### SZÁMLARÉSZLETEZŐ

Elszámolt mennyiség: 40 580 MJ (1 169,12 m<sup>3</sup>)

Árszabás: Lakossági

Földgázelosztó: NKM Földgázhálózati Kft.

Mérési pont azonosító: 39N000123456789G (FH: FN222444)

Mérő gyártási száma	Elszámolási időszak	Induló mérőállás	Záró mérőállás	LM	Fogyasztás (m <sup>3</sup> )	Korrekciós tényező	Korrigált mennyiség (m <sup>3</sup> )	Fűtőérték (MJ/m <sup>3</sup> )	Hőmennyiség (MJ)
400590431	2018.07.06-2018.12.31.	2 892	3 224	Becs	332	1,0184	338,11	34,71	11 736
400590431	2019.01.01-2019.07.06.	3 224	4 040	Leol	816	1,0184	831,01	34,71	28 844
<b>Fogyasztás összesen:</b>					<b>1 148</b>		<b>1 169,12</b>		<b>40 580</b>

Fel megnevezése	Elszámolt időszak	Mennyiség	Mérték-egység	Nettó egységár és mértékegysége	Nettó érték (Ft)	ÁFA (%)	Bruttó érték (Ft)
<del>Földgázfogyasztás árkategóriák szerinti</del>							
<del>I. árkategória</del>	<del>2018.07.06 - 2018.12.31</del>	11 736	MJ	2,2560 Ft/MJ	26 476	27	
<del>I. árkategória</del>	<del>2018.07.01 - 2018.12.31</del>	28 844	MJ	2,2560 Ft/MJ	65 072	27	
<b>Energiadíj összesen</b>		<b>40 580</b>	<b>MJ</b>		<b>91 548</b>	<b>27</b>	
Részszámlákban elszámolt energiadíj					-89 306	27	
<b>Fizetendő energiadíj összesen</b>					<b>2 242</b>	<b>27</b>	<b>2 847</b>
Háztartási alapidíj	2018.08.01 - 2019.07.30.	12	hó	766 Ft/hó	9 192	27	
<b>Alapidíj összesen</b>		<b>12</b>	<b>hó</b>		<b>9 192</b>	<b>27</b>	
Részszámlákban elszámolt alapidíj					- 8 426	27	
<b>Fizetendő rendszerhasználati díjak</b>					<b>766</b>	<b>27</b>	<b>973</b>
<b>Nettó számlaérték összesen</b>					<b>3 008</b>	<b>27</b>	
<b>Bruttó számlaérték összesen**</b>						<b>27</b>	<b>3 820</b>
<b>Fizetendő összeg összesen</b>							<b>3 820</b>

ÁFA összesítő (Ft)

ÁFA(%)

Nettó érték (Ft)

ÁFA (Ft)

Bruttó érték (Ft)

27

3 820

812

3 820

A nyilvántartás szerinti folyószámla-egyenleg a számla kibocsátásakor: 3 820 Ft

2. kép: Földgázszámla