

A KSH jelenti: Gazdaság és társadalom, 2012. év, 2013. január

A tartalomból

1 Nemzetközi és hazai gazdasági folyamatok

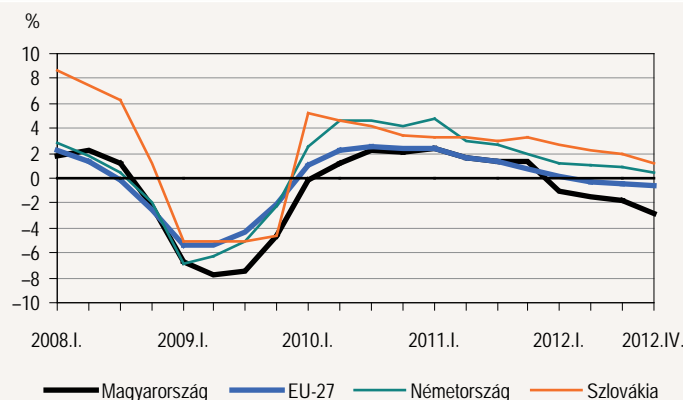
4 Társadalmi és jövedelmi folyamatok

Nemzetközi és hazai gazdasági folyamatok

- Az eurózónát sújtó adósságválság gazdasági hatásai fékezőerőnek bizonyultak az európai konjunktúrában és a globális gazdaságban egyaránt. A Nemzetközi Valutaalap előrejelzése szerint a **globális konjunktúra** lendületvesztése 2012-ben is folytatódott: a világ gazdaság 3,2%-kal bővült. A túlnyomórészt fejlett országokat tömörítő OECD egészére számított bruttó hazai termék 2012-ben 1,4%-kal emelkedett a megelőző évihez képest.
- Az **Egyesült Államok** gazdasági teljesítménye 2012-ben 2,2%-kal nőtt az előző évihez képest. Az ázsiai térségben **Japán** bruttó hazai termékének volumene 2012-ben 2,0, Kínáé 7,8%-kal emelkedett.
- A dél-európai országok gazdasági recessziója következtében 2012-ben az **Európai Unió (EU-27)** tagországainak együttes teljesítménye 0,3, az eurózána tagállamainak együttes GDP-je 0,6%-kal mérséklődött az egy évvel korábbihoz képest. A csökkenést mérsékelte az unió legnagyobb nemzetgazdaságának, Németország teljesítményének 0,7%-os bővülése.
- A kedvezőtlenül alakuló külső környezet és az alacsony belső kereslet hatására hazánk gazdasági teljesítménye – több mint másfél évig tartó növekedést követően – 2012 elején csökkenésbe fordult. **Magyarország bruttó hazai terméke** 2012 IV. negyedévében 2,7, az év egészében 1,7%-kal mérséklődött az előző évihez képest. (A konjunkturális folyamatokat jelző, előző negyedévhez viszonyított, szezonálisan és naptári hatással kiigazított adatok szerint a IV. negyedévben 0,9%-os mérséklődés következett be.)
- A 2012. évi gazdasági teljesítményváltozás tekintetében az **európai uniós rangsor** utolsó harmadában helyezkedünk el. A régiós versenytársak közül Szlovákia és Lengyelország GDP-je növekedett (mindkettő 2,0%-kal), Csehországgé viszont – hazánknál kisebb mértékben – csökkent (1,3%). A régióknál egyedül Szlovénia teljesített rosszabbul (-2,3%) hazánknál.
- A **felhasználási oldalon** – a recesszióba forduló uniós gazdaság és a magas bázis ellenére – a **külkereskedelem** 2012-ben is pozitívan járult hozzá a hazai gazdasági teljesítményhez: a kivitel 2,0%-kal növekedett, a behozatal pedig gyakorlatilag stagnált 2011-hez viszonyítva. (2012 IV. negyedévében az export és az import volumene egyaránt mérséklődött, amire utoljára 2009 III. negyedévében volt példa.) Az idegenforgalmat is magában foglaló szolgáltatások külkereskedelmében az export 1,2%-kal emelkedett, az import viszont stagnált. A külkereskedelmi forgalom döntő részét adó áruforgalomban a kivitel volumene 2,2%-kal emelkedett, a behozatalé gyakorlatilag stagnált. A romló cserearányok mellett a nemzetgazdaság külkereskedelmi forgalmában 2012-ben igen magas, 2203 milliárd forintos többlet keletkezett. Ennek következtében hazánk gazdasági nyitottsága tovább fokozódott: a nettó export aránya 7,8%-os volt a GDP-hez viszonyítva, ami 1,1 százalékponttal magasabb a 2011. évihez képest.

1. ábra

A bruttó hazai termék volumenváltozása* (az előző év azonos negyedévéhez képest)



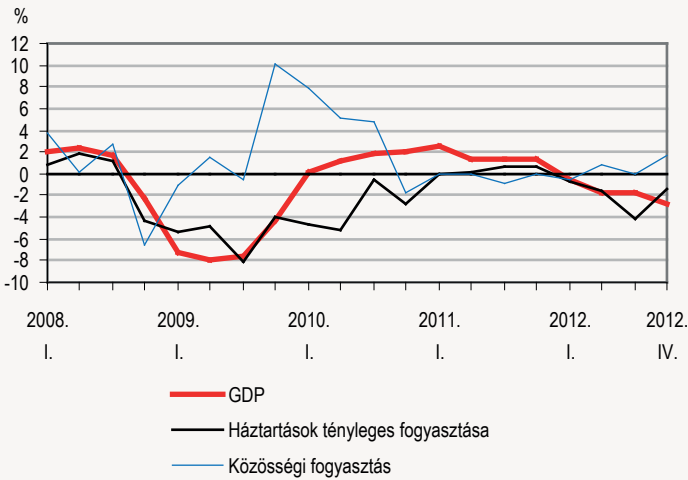
* Szezonálisan és munkanaphatással kiigazított adatok.

Forrás: Eurostat.

- A **belső kereslet** – a mérséklődő fogyasztás és az alacsony beruházási aktivitás miatt – 2012-ben nem támogatta a gazdasági növekedést. A bruttó hazai termék több mint kilencztedét adó belföldi felhasználás 3,7%-kal maradt el a 2011. évi szinttől.
- A belföldi felhasználás közel hattizedét adó **háztartások fogyasztási kiadása** 2012-ben – az éven belül folyamatos csökkenés mellett – 1,4%-kal mérséklődött az előző évhez mérten. A háztartásokat segítő nonprofit intézményektől kapott támogatások volumene 1,4, a kormányzattól kapott természetbeni juttatásoké – a gyógyszer-támogatások volumenének jelentős csökkenése következtében – 4,9%-kal lett alacsonyabb. Összességében az ezen felhasználási tételekből álló **háztartások tényleges fogyasztása** 2,0%-kal lett kisebb.
- 2012-ben a **közösségi fogyasztás** volumene 0,5%-kal növekedett 2011-hez képest. A háztartások tényleges fogyasztása és a közösségi fogyasztás együtteséből álló, a belső kereslet több mint nyolcztedét kitevő **végső fogyasztás** 1,7%-kal csökkent.
- A **bruttó állóeszköz-felhalmozás** volumenének zsugorodása 2012 folyamán tovább folytatódott, mértéke 3,8% volt. A felhasználási tétel GDP-hez viszonyított aránya is csökkent: 17,2% volt, ez 0,7 százalékpontos mérséklődés 2011-hez viszonyítva.
- A bruttó állóeszköz-felhalmozás több mint nyolcztedét adó **nemzetgazdasági beruházások** volumene 2012 IV. negyedévében 7,9, az év egészében 5,2%-kal csökkent az előző évihez viszonyítva. A beruházásokon belül az építési beruházások 11%-kal csökkentek, ugyanakkor a gép- és berendezésberuházások 1,8%-kal növekedtek. A versenyszférában – a legalább 50 főt foglalkoztató vállalkozások adatai alapján – 2,7, a költségvetésben 18%-kal esett vissza a beruházási teljesítmény. A nemzetgazdasági ágak többségére továbbra is csökkenés volt jellemző. A legnagyobb beruházó nemzetgazdasági ágban, a feldolgozóiparban – az egy évvel azelőtti kiemelkedő, 24%-os növekedés után – 4,9%-os bővülés következett be. Egyes gépipari alágakban nagymértékű volt a növekedés.

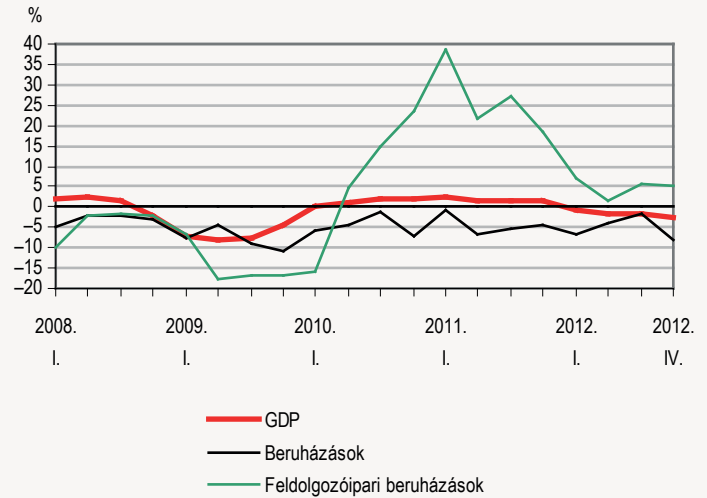
2. ábra

A GDP és a fogyasztás volumenváltozása
(az előző év azonos negyedéhez képest)



3. ábra

A GDP és a beruházás volumenváltozása
(az előző év azonos negyedéhez képest)

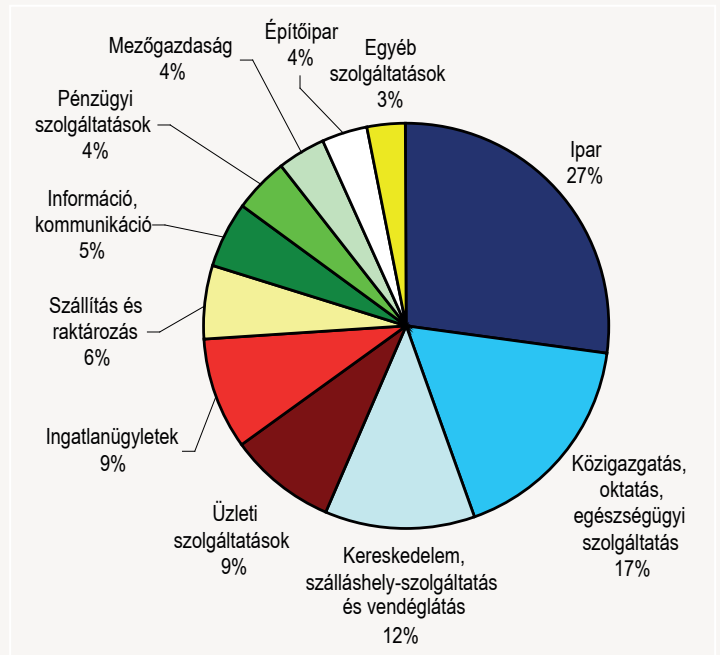


Ezen kívül emelkedést mértünk – főként a bel- és árvízvédelmi fejlesztések miatt – a közigyatásban (13%), valamint – új frekvenciák vásárlásával és jelentős hálózatbővítéssel járó, II. negyedévi nagyberuházás következtében – az információ és kommunikáció területén (11%). A nagyobb súlyú nemzetgazdasági ágak közül az ingatlanügyletek, valamint a szállítás, raktározás területén csökkent (5,1, illetve 2,4%-kal) a beruházási teljesítmény. Az uniós forrásból megvalósult egészségügyi és felsőoktatási intézményfejlesztések befejeződése miatt esett vissza a beruházások volumene az egészségügyi szolgáltatások (40%) területén, illetve az oktatásban (38%). Ezen kívül csökkenés volt megfigyelhető – az I. félévi üzletláncbővítések és -fejlesztések ellenére – a kereskedelemben (2,5%) és a mezőgazdaságban (1,9%) is.

- A **készletek** állománya 2012 első felében csökkent, a második félévben azonban jelentős mértékben emelkedett. Az év egészét tekintve – folyó áron – 76,9 milliárd forintos volt a készletek emelkedése 2011-hez képest.
- 2012-ben a belföldi felhasználási tételek mindegyike hozzájárult a gazdasági teljesítmény mérséklődéséhez: a végső fogyasztás 1,2, a belföldi felhalmozás 2,2 százalékponttal. Ezzel szemben a külkereskedelmi forgalom pozitív egyenlege 1,7 százalékponttal mérsékelte a GDP visszaesését.
- A **termelési oldalon** a nemzetgazdasági ágak többségében volumencsökkenés következett be. 2012-ben a bruttó hozzáadott érték volumene 1,9%-kal maradt el a 2011. évi szinttől, ezen belül az árutermelő ágazatok teljesítménye 4,3%-kal csökkent.
- A száraz nyári időjárás következtében a **mezőgazdaság** bruttó hozzáadott értéke 2012-ben – a megelőző évi 22%-os növekedést követően – 21%-kal visszaesett, ami jelentős részben a növénytermesztés teljesítményével függ össze.
- Az európai konjunktúrával szoros kapcsolatban álló **ipari teljesítmény** 1,2%-kal mérséklődött 2012-ben az előző évhez képest. A csökkenés háttérében főként a visszafogottabb külső kereslet állt. Az iparon belül az energiaipar és – az I. félévi növekedés ellenére – a feldolgozóipar hozzáadott értéke egyaránt mérséklődött. A feldolgozóiparon belül az egyre nagyobb súllyal rendelkező járműgyártásban nagymértékű növekedés, a számítógépek, elektronikai és optikai termékek termelésében ugyanakkor jelentős visszaesés következett be.
- Az **építőipar** esetében 2012-ben folytatódott az évek óta tartó csökkenő tendencia, a visszaesés 6,4%-os volt 2011-hez képest. A termelés mindkét építménycsoportban zsugorodott. Az építőipari folyamatokat befolyásolta a lakásépítések és az építési engedélyek csökkenő száma.

4. ábra

A bruttó hozzáadott érték megoszlása ágazatok szerint, 2012

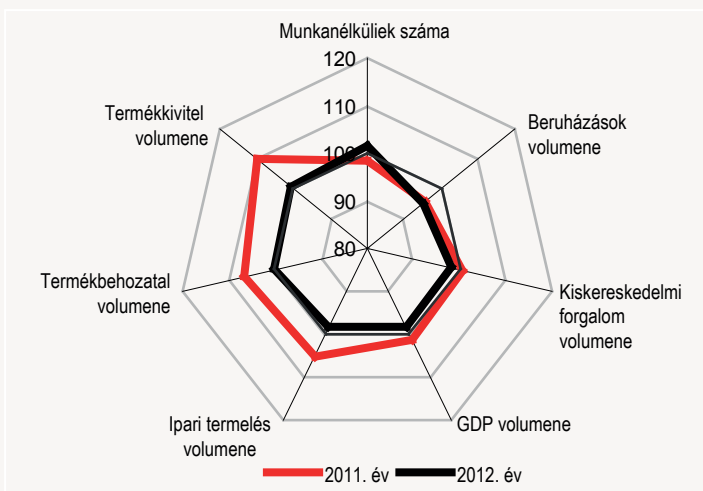


- A **szolgáltató ágazatok** együttes teljesítményének mérséklődése 2012-ben átlag alatti, 0,5%-os volt. Az előző évhez hasonlóan a legjelentősebb mértékben a **pénzügyi szolgáltatások** teljesítménye csökkent (3,0%), amiben meghatározó volt a bankok hitelezési képességének és hajlandóságának mérséklődése. A lakossági és a vállalati hitelállomány egyaránt elmaradt a 2011. év végétől.
- 2012-ben a **szállítás, raktározás** nemzetgazdasági ág bruttó hozzáadott értéke 1,6%-kal csökkent. A **kereskedelem, szálláshely-szolgáltatás és vendéglátás** együttes hozzáadott értéke 1,1%-kal csökkent az előző évhez képest, amelyen belül a kereskedelem mérséklődő teljesítményét nem tudta ellensúlyozni a szálláshely-szolgáltatás és vendéglátás 1,3%-os növekedése. Ezen kívül csökkenést mértünk a **művészet, szórakoztatás, szabadidő és egyéb szolgáltatás** (1,3%) **az ingatlanügyletek** (1,1%), valamint az **üzleti szolgáltatások** nemzetgazdasági ágakban (0,7%).

- A bruttó hozzáadott érték 5,2%-át előállító **információ és kommunikáció** területén 3,5%-kal bővült a teljesítmény 2012-ben. Ebben jelentős szerepe volt az információtechnológiai szolgáltatás növekedésének. A bővüléshez hozzájárult a mobilinternet használatának erőteljes növekedése, valamint a – VoIP-technológiának köszönhetően – bekapcsolt vezetékes telefonfővonalak számának emelkedése. A szolgáltatásokon belül a legnagyobb súllyal rendelkező – jellemzően államilag finanszírozott – **közigazgatás, oktatás, egészségügyi szolgáltatás** területén 0,2%-os volt a növekedés.
- 2012-ben a GDP 1,7%-os visszaeséséből 1,3 százalékpontnyi csökkenést az ártermelő ágazatok (a mezőgazdaság, az ipar és az építőipar), 0,3 százalékpontnyi a szolgáltató ágazatok teljesítménye, valamint 0,1 százalékpontot a termékadók és -támogatások egyenlegének változása magyaráz.

5. ábra

Fontosabb gazdasági jelzőszámok
(előző év = 100%)



- A rendelkezésre álló legfrissebb ágazati adatok alapján az **ipar bruttó kibocsátása 2013 első hónapjában** 1,4%-kal csökkent az egy évvel korábbihoz képest.
- Az **ipar nemzetgazdasági ágai** közül a feldolgozóipar termelése 1,6%-kal csökkent az előző év azonos hónapjához képest. Az energiaipar kibocsátása 2,5%-kal volt alacsonyabb, mint egy évvel ezelőtt, a kis súlyú bányászati pedig 16%-kal csökkent.
- A feldolgozóipari **alágak** közül a legnagyobb termelési értéket előállító járműgyártás volumene kiemelkedően, 17%-kal haladta meg az egy évvel ezelőttit. A számítógép, elektronikai, optikai termékek gyártásában ugyanakkor – az egy évvel korábbihoz hasonló mértékű – 18%-os visszaesés történt. A termelésben a harmadik legnagyobb súlyú alág, az élelmiszeripar termelése gyakorlatilag az előző év szintjén maradt. A járműgyártás mellett további négy alágban (a fa- és nyomdaiparban; a vegyi anyag, termék gyártásában; a villamos berendezés gyártásában és az egyéb feldolgozóiparban) bővült a termelés, de mindez nem tudta ellensúlyozni a többi alág teljesítményének együttes csökkenését.
- A legalább 5 főt foglalkoztató vállalkozások körében az **egy főre jutó ipari termelés** januárban – az alkalmazásban állók számának 0,1%-os növekedése mellett – 1,8%-kal csökkent.
- Az év első hónapjában az **összes új rendelés** 3,2%-kal visszaesett, ezen belül az új belföldi rendelések 7,8%-kal nőttek, míg az új külföldi rendelések volumene 4,4%-kal csökkent. A január végi **összes rendelésállomány** azonban 37,8%-kal nagyobb volt a 2012 januárjánál.
- Az **ipari termelői árak** januárban 0,9%-kal alacsonyabbak voltak az egy évvel korábbinál, ezen belül a belföldi értékesítés árai 0,2%-kal, az exportértékesítésé 1,4%-kal. A belföldi értékesítésben az ágazatok többségében árcsökkenés volt, így a hazai keresletben jelentős súlyt képviselő energiaiparban is, a másik meghatározó, főként hazai piacra termelő élelmiszeripar árai azonban jelentősen, 7,3%-kal emelkedtek az egy évvel korábbihoz képest.

- Az **építőipar kibocsátása** a 2012. évi 5,9%-os csökkenés után idén januárban 4,1%-kal maradt el az egy évvel korábbtól. Az építményfőcsoportok közül az épületek építése 6,8%-kal csökkent, ami elsősorban a lakásépítés jelentős visszaesésével magyarázható. Az egyéb építmények építése gyakorlatilag az előző év azonos időszakának szintjén maradt.
- Idén januárban 0,5%-kal kisebb volumenű **új szerződést** kötöttek, mint egy évvel korábban. Ezen belül az épületek építésére 31%-kal kevesebb, az egyéb építmények építésére azonban 65%-kal több új szerződést kötöttek. Ez utóbbi növekedés az előző évi alacsony bázis mellett néhány, közútfelújításra januárban kötött szerződésnek köszönhető. A **hó végi szerződésállomány** mintegy ötödével magasabb volt, mint egy évvel korábban.
- A **kiskereskedelmi forgalom** volumene **2013 januárjában** 2,6%-kal maradt el az előző év azonos időszakától. Az előző hónaphoz viszonyítva a szezonálisan és naptárhatástól megtisztított index januárban 0,4%-os mérséklődést jelez. Az élelmiszer- és élelmiszer jellegű vegyes kiskereskedelem eladásai az első hónapban 2,8%-kal csökkentek, ezen belül a forgalom jelentős hányadát lebonyolító vegyes termékkörű üzleteké 2,6, az élelmiszer-, ital- és dohányáru-szakboltoké pedig 4,3%-kal elmaradt az előző évitől. Eközben az élelmiszerek átlagosan 5,8, a szeszes italok, dohányárak 13%-kal drágultak. A nem élelmiszertermékek esetében a tavalyi januári emelkedés után 2013 januárjában 3,2%-kal csökkent a forgalom. A tevékenységcsoporton belül a legnagyobb mértékben az összforgalom több mint negyedét adó bútor-, műszaki cikkek-üzletek eladásai estek vissza (10,8%), de a szintén jelentős részesedésű könyv-, számítástechnika- és egyéb iparcikk-kiskereskedelem volumene is 2,5%-kal mérséklődött. Az iparcikk jellegű vegyes kiskereskedelem eladásai idén januárban – a tavalyi, 10%-ot meghaladó bővülés után – 5,2%-kal mérséklődtek. Bár kismértékben, de növekedett a forgalom a textil-, ruházati és lábbeli-üzletekben (0,9%), valamint a gyógyszer-, gyógyászatiternék-, illatszerek-kiskereskedelem esetében (0,4%). Az üzemanyagárak januári mérséklődése (1,2%) ellenére sem emelkedett a benzinkutak forgalma: az üzemanyag-kiskereskedelem eladásai 1,3%-kal maradtak el az előző év azonos időszakától.
- A kiskereskedelmen kívül számba vett **gépjármű- és járműalkatrész-kiskereskedelem** eladásai – a 2012. januári 15%-os bővülés után – idén januárban 1,8%-kal emelkedtek.
- 2013 januárjában 404 ezer vendég 993 ezer vendégéjszakát vett igénybe a **kereskedelmi szálláshelyeken**. A vendégek száma 6,2, a vendégéjszakáké 4,9%-kal nőtt 2012. januárhoz képest. Az év első hónapjában mind a külföldiek, mind a belföldiek vendégforgalma bővült – a külföldi vendégek száma 9,8, a vendégéjszakáké 8,3%-kal növekedett. Ugyanakkor 3,1%-kal több belföldi vendég 1,4%-kal több vendégéjszakát töltött el a szálláshelyeken. A vendégforgalom közel kilenctizedét fogadó szállodák forgalma 6,0%-kal növekedett. A szállodák szobakihasználtsága átlagosan 33,4%-os volt, ami 0,3 százalékponttal magasabb a 2012. januárjánál. A szálláshelyek bruttó árbevétele 15,5 milliárd forintot tett ki, folyó áron 3,6%-kal többet, mint egy évvel korábban, miközben a szálláshely-szolgáltatás és vendéglátás árai – a nemzetgazdaságéval közel azonos mértékben – 3,6%-kal emelkedtek.
- Az ország összes **vendéglátóhelyének** – a kereskedelmi szálláshelyek vendéglátó egységeivel együtt – 2013 januárjában mintegy 51 milliárd forint bevétele volt, melynek 83%-a a kereskedelmi, 17%-a pedig a munkahelyi vendéglátásból származott.
- **2012-ben** 43,6 millió **külföldi látogató** érkezett hazánkba, 5,5%-kal több, mint 2011-ben. A növekedés nagyrészt az egy napos látogatások 6,9%-os bővülésének köszönhető, miközben a több napra látogatók száma ettől jóval kisebb mértékben, 1,0%-kal nőtt. A látogatók tartózkodási ideje mindössze 0,7%-kal emelkedett egy év alatt, ami az egy napra érkezők 6,9%-os növekedésének és a több napra érkezők tartózkodási idejének 2,1%-os mérséklődésének együttes következménye. 2012-ben a **külföldre látogató magyarak** száma 3,0%-kal volt alacsonyabb, mint egy évvel korábban, összesen 16,1 millióan utaztak külföldre Magyarországról. Az egy napra látogatók száma lényegében stagnált (–0,3%), a több napra kiutazók száma viszont

8,5%-kal visszaesett. A külföldön töltött közel 44 millió nap 15%-os zuhanást jelent 2011-hez viszonyítva, a külföldre látogatók azonban csak 3,5%-kal kötöttek kevesebbet utazásaik során. Az utasforgalmi szolgáltatások 1175 milliárd forintot kitevő exportja és az 516 milliárd forintos importja következtében 659 milliárd forintos aktívumot mutat az utasforgalmi egyenleg, ami 1,1%-os romlást jelent az előző évhez képest.

- **2012-ben** tovább folytatódott a **külkereskedelmi termékgazdálkodás** bővülésének lassulása: az export és import 2011-ben mért 9,9%-os, illetve 6,7%-os volumenbővülését követően 2012-ben a kivitel 0,9%-kal emelkedett, a behozatal pedig stagnált. A tavalyi éven belül az első két negyedév exportját és importját egyaránt kismértékű növekedés jellemezte, ami a III. és a IV. negyedévben előbb stagnálásba, majd csökkenésbe váltott át.
- A **külkereskedelem forintban mért árszínvonalát** a devizaárszint mellett a forint árfolyama is befolyásolja. 2012-ben a forint a főbb devizákhoz képest 4,6%-kal értékelődött le, ezen belül az euróhoz mérten 3,3%, a dollárhoz viszonyítva pedig 12%-os volt a gyengülés mértéke. Az év egészében a forgalom forintban mért árszínvonala az exportban 2,9%-kal, az importban pedig 4,2%-kal emelkedett az előző évhez képest, így a cserearány 1,2%-kal romlott.
- A külkereskedelmi forgalom 2012 utolsó hónapjait jellemző csökkenő tendencia **2013 januárjában** nem folytatódott tovább: az első becslés szerint a kivitel euróértéke 4,3, a behozatalé 5,2%-kal növekedett az előző év azonos időszakához képest. A külkereskedelmi mérleg az év első hónapjában 318 millió euró aktívumot mutatott, 39 millió euróval kevesebbet, mint 2012 januárjában.
- **2013. január–februárban az államháztartás központi alrendszerének** pénzforgalmi szemléletű, konszolidált **hiánya** – a Nemzetgazdasági Minisztérium előzetes adatai alapján – 339 milliárd forint volt, ami az egyetlen 53 milliárd forintos romlását jelenti az egy évvel korábbihoz képest. Az államháztartás 2310 milliárd forintot kitevő bevétele 1,4%-kal magasabb az egy évvel korábinál, a 2649 milliárd forintos kiadása pedig 3,3%-os növekedést mutat. Az alrendszerek közül a központi költségvetés egyenlege 132 milliárd forinttal romlott, s a hiány 451 milliárd forintot tett ki. A társadalombiztosítási alapok és az elkülönített állami pénzalapok egyenlege javult (64 milliárd, illetve 15 milliárd forinttal), a többlet összege 62 milliárd, valamint 50 milliárd forintot tett ki az év első két hónapjában.

Társadalmi és jövedelmi folyamatok

- **2012. november–2013. január** időszakában – a 15–64 éves korcsoportba tartozó népességen belül – 38 ezer fővel többen, 3 millió 822 ezren dolgoztak, az 57,1%-os **foglalkoztatási arány** pedig 1,1 százalékponttal meghaladta az egy évvel korábit. A férfi és a női foglalkoztatottak száma egyaránt bővült (16, illetve 22 ezer fővel), foglalkoztatási arányuk 62,5 és 51,8% volt. A foglalkoztatottság növekedése jellemezte a – munkaerőpiacon kis létszámban jelen lévő – 15–24 éves fiatalokat (19,7%), a legjobb munkavállalási korú 25–54 éveseket (74,1%) és az idősebb, 55–64 éveseket (36,6%) egyaránt.
- A **munkanélküliek száma és aránya** – a vizsgált időszakban szintén a 15–64 évesek körében – 486 ezer főt, illetve 11,3%-ot tett ki. A munkanélküliek száma 12 ezer fővel (2,5%-kal), arányuk pedig 0,2 százalékponttal meghaladta az egy évvel korábit. A nők körében mérséklődött, a férfiak esetében nőtt a munkanélküliség, előbbieknél munkanélküliségi rátája 10,9, utóbbiaké 11,6% volt. Emelkedő munkanélküliség jellemezte a 15–24 éves fiatalokat és a 25–54 éveseket, az 55–64 évesek körében viszont mérséklődés következett be. A munkanélküliség 46,8%-a legalább egy éve keresett állást, a munkanélküliség átlagos időtartama 16,3 hónapra csökkent.
- **2013. januárban** a nemzetgazdaságban – a legalább 5 főt foglalkoztató vállalkozásoknál, a költségvetési intézményeknél és a megfigyelt nonprofit szervezeteknél – a **bruttó átlagkeresetek** 2,5%-kal haladták meg az egy évvel korábit. A családi kedvezmény figyelembevételével számított **nettó átlagkeresetek** 3,9%-kal – a közfoglalkoztatottak hatását

kiszűrve 4,2%-kal – emelkedtek. A teljes munkaidőben alkalmazásban állók átlagos havi bruttó keresete – a számviteli nyilvántartások alapján – 223 800 forint, ennek nettó összege 146 600 forint volt. A vállalkozásoknál dolgozók nettó bére havonta 151 100 forintot, míg a közfoglalkoztatottak nélküli közszférában átlagosan 138 700 forintot tett ki. A nettó átlagkeresetek a versenyszférában 4,6%-kal, a költségvetés területén 2,8%-kal nőttek. A nonprofit szektorban alkalmazásban állók nettó bére átlagosan 128 600 forint volt, 0,9%-kal magasabb a 2012. januárinál.

- A költségvetési szférában és a nonprofit szervezeteknél a foglalkoztatottak érintett körének – az adó- és járulékváltozások ellentételezése céljából – a keresetbe nem tartozó havi **kompenzációt** fizetnek. Ezen a címen a költségvetési szférában dolgozók havonta átlagosan bruttó 10 ezer, a nonprofit szervezeteknél 9 700 forint juttatást kaptak.
- **2012-ben** a keresetek **reálértéke**¹ – változatlan családi adókedvezmény figyelembevételével – nemzetgazdasági szinten 3,4%-kal mérséklődött 2011-hez képest.

Az alkalmazott modellszámítás eredménye szerint a családi kedvezményben nem részesülők havi nettó keresete átlagosan 28 ezer forinttal volt alacsonyabb, mint a 3 vagy annál több gyermekeseké. Nemzetgazdasági szinten a nettó átlagkeresetek növekedési ütemét a családi kedvezmény becsült hatása alig befolyásolta (mindössze 0,1 százalékponttal emelte).

1. tábla

A családi kedvezmény figyelembevételével számított nettó és reálkeresetek alakulása, 2012

Eltartott gyermekek száma	Nettó kereset		Reálkereset	Létszám megoszlása, %
	forint/fő/hó	változása az előző évhez képest, %		
Nincs eltartott gyermek	140 541	1,9	-3,6	48,9
1 gyermek	149 363	1,8	-3,7	25,3
2 gyermek	167 906	2,5	-3,1	19,8
3 vagy annál több gyermek	168 783	3,4	-2,2	6,0
Nemzetgazdaság összesen	149 881	2,1	-3,4	100,0

- A **fogyasztói árak** emelkedése tovább lassult: a januári 3,7 után februárban 2,8%-kal nőttek az árak az előző év azonos időszakához viszonyítva. A 3%-os inflációs cél alá legutóbb majdnem hét évvel ezelőtt süllyedt az árindex. Az ütem lassulásában elsősorban az év eleji rezsicsökkentés – mely csak a februári energiaszámlákban jelentkezett – játszott szerepet, de a gyenge belső kereslet is a csökkenés irányába hatott.
- **Január–februárban** 3,2%-os volt a drágulás az előző év azonos időszakához képest, melyet a szeszes italok, dohányárak – elsősorban a jövedékiadó-emelés miatti – jelentős áremelkedése (13,9%) erősített. Az élelmiszerek áremelkedése a korábinál lassabb, 4,9% volt, ugyanakkor a termékcsoporton belül jelentős volt a szóródás. Miközben a vörös húsok 7% feletti mértékben, a liszt 15%-kal, a burgonya pedig 75%-kal drágult, addig a cukor 6,2, a tej pedig 2,2%-kal lett olcsóbb. Az első két hónapban az átlaghoz közeli mértékben emelkedett a szolgáltatások árszínvonala (3,3%). Az egyéb cikkek (ide tartoznak: lakás-, háztartás- és testápolási cikkek, gyógyszerek, járműüzemanyagok, kulturális cikkek) áremelkedésének üteme jelentősen lassult, január–februárban 2,0%-kal haladta meg az előző év azonos időszakait. Ezen belül a járműüzemanyagok a tavalyi ilyenkorinál 18%-os áremelkedés után idén 0,6%-kal drágultak. A ruházati cikkek árszínvonala 0,2%-kal nőtt, miközben a tartós fogyasztási cikkeké tovább csökkent (2,2%). 2013 elején rezsicsökkentés valósult meg, ezáltal a háztartási energia fogyasztói ára az első két hónapban 2,7%-kal mérséklődött. Ezen belül az elektromos energia 3,8, a vezetékes gáz 3,4, a távfűtés pedig 9,0%-kal került kevesebbe, mint 2012 első két hónapjában.

1 A személyi jövedelemadó-rendszer 2011. évi változása és elsősorban a családi adókedvezmény bevezetése miatt új számítási módszer alkalmazása vált szükségessé. A mikroszimulációs modellen alapuló módszertani fejlesztés lehetővé tette a nettó és a reálkeresetek alakulásának gyermekszám szerinti becslését, figyelembe véve a családi adókedvezmény hatását is.

2. tábla

Összefoglaló adatok

(indexek az előző év azonos időszakának százalékában)

1.) 2013. január

Megnevezés	2011	2012	2013. január
Ipari indexek			
termelés	105,6	98,3	98,6
értékesítés belföldre	94,8	96,1	100,2
értékesítés exportra	107,9	99,3	102,8
létszám	103,4	97,9	100,1
termelékenység	102,0	100,4	98,2
Építőipari termelés indexe	92,1	94,1	95,9
Mezőgazdasági értékesítés indexe	100,2	102,3	89,5
Kiskereskedelmi forgalom indexe	100,2	97,9	97,4
Behozatal értéke, millió euró	72 917	73 267 ^R	6 147
értékindexe	110,6	100,5 ^R	105,2
Kivitel értéke, millió euró	79 978	80 090 ^R	6 465
értékindexe	111,9	100,1 ^R	104,3
Árindexek			
ipari termelői árak	104,2	104,3	99,1
ipari belföldi értékesítési árak	106,2	105,3	99,8
mezőgazdasági termelői árak	119,3	115,4	118,1
behozatali forintárak	105,0	104,2	..
kiviteli forintárak	102,9	102,9	..
Alkalmazásban állók létszáma, ezer fő	2 692	2 674	2 574
index	99,6	99,4	99,4
Munkanélküliségi ráta ^{a)} , %	11,0	11,0	11,3 ^{b)}
Bruttó átlagkereset, ezer forint	213,1	223,0	223,8
nominális index	105,2	104,6	102,5
Nettó átlagkereset, ezer forint	141,2	144,0	146,6
nominális index	106,4	102,0	103,9

^{a)} A 15–64 éves népességen belül.

^{b)} 2012. november–2013. január.

^R Revideált adat.

2.) 2013. január–február

Megnevezés	2012	2013.		
		január	február	január– február
Fogyasztóiár-index	105,7	103,7	102,8	103,2
Az államháztartás központi alrendszerének egyenlege, milliárd forint	-607	-2	-337	-339
Ebből:				
központi költségvetés	-620	-91	-360	-451
társadalombiztosítási alapok	-118	51	11	62

További információk, adatok (linkek):

[Táblák](#)

www.ksh.hu

Elérhetőségek:

Tájékoztatási főosztály, Elemző osztály

Freid Mónika főosztályvezető-helyettes

Monika.Freid@ksh.hu, Telefon: (+36-1) 345-1296

[Információs szolgálat](#), Telefon: (+36-1) 345-6789