

## Kiskereskedelmi üzlethálózat, 2008. december 31.

### A tartalomból

- 1 Az üzlethálózat változása
- 2 Az üzlethálózat szerkezete
- 3 Az üzletek alapterülete
- 4 Gazdasági szervezetek
- 5 Területi jellemzők

2008-ban tovább szűkült a hazai kiskereskedelmi üzletállomány, egy év alatt 4300-zal mérséklődött az üzletek száma. A korábbi évekhez hasonlóan az üzlethálózatot az intenzív cserélődés jellemezte, de az előző években tapasztalt folyamatos alapterület-bővülés helyett 2008 végére az országos eladótér nagyságában 229 ezer m<sup>2</sup>-es csökkenés mutatkozott.

### Az üzlethálózat változása

2008 végén az országban 158 200 üzlet működött, 3%-kal kevesebb, mint 2007 végén, számuk 5%-kal alatta maradt a négy évvel korábbi állapothoz. Az évekig tartó lassuló növekedési és a 2006-tól mutatkozó erősödő csökkenési ütem következtében az üzlethálózat nagysága még a 2001 végén mért szintet sem érte el.

1. tábla

### Az új és megszűnt kiskereskedelmi üzletek számának évenkénti alakulása

Év	Új üzlet, ezer db	Meg- szűnt	Cseré- lődés, %	Üzletek számának változása az előző évhez viszonyítva	
				db	%
2000	29,6	22,9	15,3	+6 703	+4,5
2001	27,9	24,2	15,4	+3 720	+2,4
2002	26,0	23,1	14,4	+2 854	+1,8
2003	24,6	22,8	13,9	+1 844	+1,1
2004	24,8	23,8	14,4	+968	+0,6
2005	25,0	24,5	14,7	+526	+0,3
2006	24,5	25,6	14,7	-1 092	-0,7
2007	21,6	24,8	13,1	-3 173	-1,9
2008	23,5	27,8	14,4	-4 322	-2,7

Az országos kiskereskedelmi üzlethálózatot intenzív cserélődés jellemzi. 2008-ban 23 500 új üzlet kezdte meg működését, 1900-zal több, mint az előző évben, de ezzel párhuzamosan 27 800 zárt be, 3000-rel több, mint egy évvel korábban.

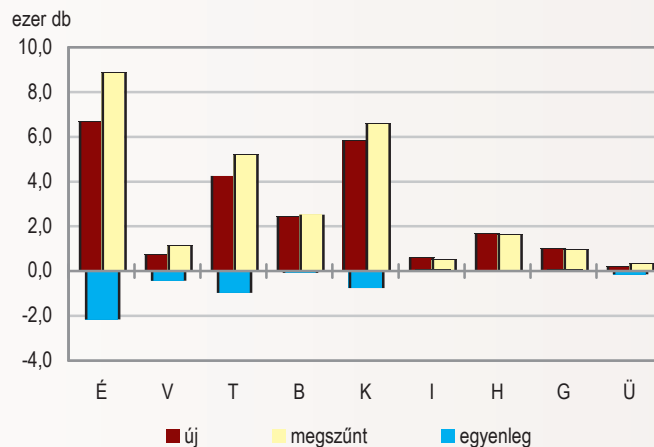
### Az üzlethálózat szerkezete

2008-ban az újonnan megnyitott üzletek 29%-át az élelmiszerüzletek, kétharmadát az iparcikk főtevékenységű üzletek, a fennmaradó 5%-át a gépjárműüzletek, töltőállomások tették ki.

Az év közben megszűnt üzletek 32%-a volt élelmiszer-, 64%-a iparcikküzlet, a fennmaradó hányadot pedig a gépjárműüzletek, töltőállomások adták. Az üzlethálózatban végbemenő intenzív cserélődéssel 2008 folyamán az élelmiszer- és iparcikküzletek 15–15%-a és a gépjárműüzletek, töltőállomások 11%-a cserélődött ki. A cserélődés az üzemanyagtöltő állomásoknál volt a legkisebb (10%-os), míg az iparcikküzleteken belül a használtcikk-üzleteknél volt a legnagyobb, ahol az üzletek egynegyede cserélődött ki.

1. ábra

### Az új és a megszűnt üzletek száma 2008-ban



É = Élelmiszerüzlet  
V = Vegyesiparcikk-üzlet  
T = Textil-, ruházati és lábbeliüzlet  
B = Bútor-, műszakcikk- és vasáruüzlet  
K = Könyv-, újság- és egyébiparcikk-üzlet  
I = Illatszerüzlet, humán és állatgyógyászati termékek üzlete  
H = Használtcikk-üzlet  
G = Gépjármű- és járműalkatrész-üzlet  
Ü = Üzemanyagtöltő állomás

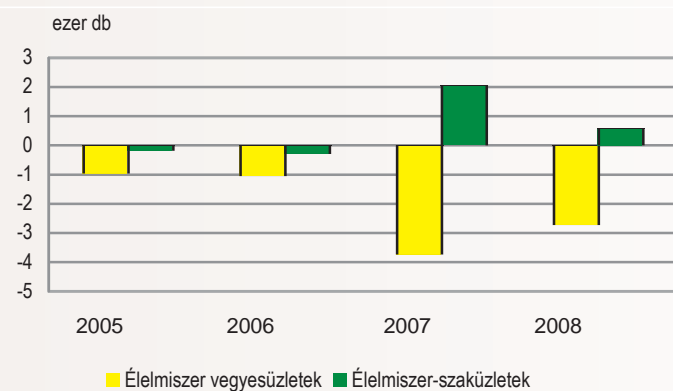
2008 végén az üzletállomány 27%-át az élelmiszer-, 65%-át az iparcikk-üzletek tették ki, míg a gépjárműüzletek és töltőállomások részesedése 7% volt.

Az **élelmiszer főtevékenységű** üzlethálózatban belül eltérő a vegyesüzletek és a szakosodott egységek számának alakulása. Míg az élelmiszer vegyesüzletek állománya évről évre csökkent, addig a szakosodott élelmiszereké viszonylag stabil maradt, illetve lassú növekedést mutatott.

Az országos üzlethálózatban bekövetkezett változás közel fele az élelmiszer főtevékenységű üzletek hálózatában következett be, így 2008 végére állományuk 2200-zal 43 400-ra szűkülte. 2008 végén az *élelmiszer vegyesüzletek* a teljes élelmiszerüzlet-állományból 61%-kal részesedtek, arányuk 2007 végéhez képest 3 százalékponttal csökkent, ezzel párhuzamosan az *élelmiszer-szaküzletek* részaránya a teljes élelmiszerüzlet-állományból egy év alatt ugyanennyivel emelkedett.

2. ábra

### Az élelmiszer vegyes- és -szaküzletek számának évenkénti változása



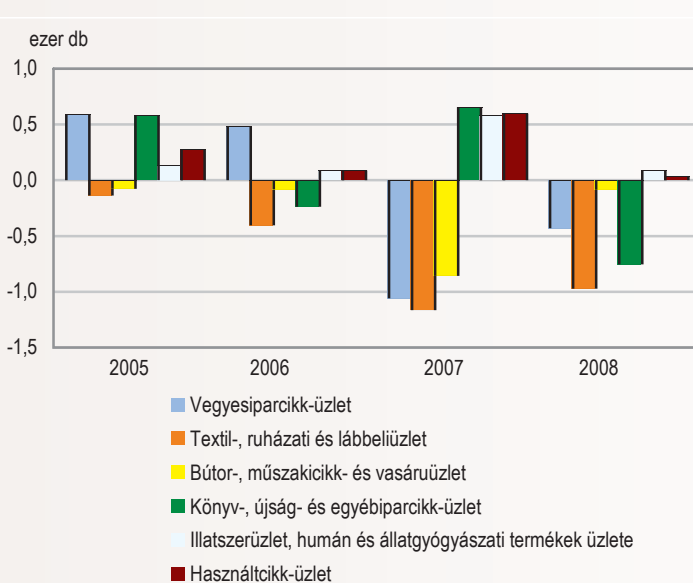
A hazai **iparcikk főtevékenységű** üzletek száma a vizsgált időszakban tovább mérséklődött, állományuk egy év alatt 2100-zal csökkent.

Az iparcikk főtevékenységű üzleteken belül az év folyamán közel 1000-rel esett a textil-, ruházati és lábbeliüzletek és 800-zal a könyv-, újság- és egyébiparcikk-üzletek állománya. Ha nem is számottevően, de bővült a humán gyógyászati termékek üzleteinek hálózata.

2008 végén a 103 400 iparcikk főtevékenységű üzlet hálózatából legnagyobb arányban (41%-kal) a könyv-, újság- és egyébiparcikk-üzletek, valamint (26%-kal) a textil-, ruházati és lábbeliüzletek részesedtek.

3. ábra

### Az iparcikküzletek számának évenkénti változása



A gépjárműüzletek, járműalkatrész-üzletek és töltőállomások hálózata 2008 végén 11 300 egységből állt. Az év folyamán 1%-kal gyarapodott a gépjárműüzlet-állomány, míg az üzemanyagtöltő állomások száma 6%-kal elmaradt az előző évitől.

2. tábla

### A kiskereskedelmi üzlethálózat szerkezete 2008. december 31.

Üzlet típus	Üzletszám		
	db	változása 2007-hez képest	
		db	%
<b>Élelmiszerüzletek</b>	<b>43 442</b>	<b>-2 157</b>	<b>-4,7</b>
Hipermarket	136	+14	+11,5
Egyéb élelmiszer vegyesüzlet	26 188	-2 737	-9,5
Élelmiszer-szaküzlet	17 118	+566	+3,4
<b>Iparcikküzletek</b>	<b>103 416</b>	<b>-2 121</b>	<b>-2,0</b>
Vegyesiparcikk-üzlet	4 675	-428	-8,4
Textil-, ruházati és lábbeliüzlet	26 806	-972	-3,5
Bútor-, műszakicikk-, vasáruüzlet	19 782	-84	-0,4
Könyv-, újság-, egyébiparcikk-üzlet	42 057	-753	-1,8
Illatszerüzlet, humán és állatgyógyászati termékek üzlete	3 496	+83	+2,4
Használati-üzlet	6 600	+33	+0,5
<b>Összesen</b>	<b>146 858</b>	<b>-4 278</b>	<b>-2,8</b>
Gépjármű-, járműalkatrész-üzlet	9 294	+92	+1,0
Üzemanyagtöltő állomás	1 999	-136	-6,4
<b>Összesen</b>	<b>11 293</b>	<b>-44</b>	<b>-0,4</b>
<b>Mindösszesen</b>	<b>158 151</b>	<b>-4 322</b>	<b>-2,7</b>

### Az üzletek alapterülete

A kiskereskedelmi üzlethálózatban a 2006–2007-ben végbemenő állománymérséklődés az országos eladótér bővülésével és az átlagos alapterület növekedésével párhuzamosan ment végbe.

2008-ban azonban az üzlethálózat alapterülete 229 000 m<sup>2</sup>-rel csökkent, miközben az eladótér átlagos nagysága országos szinten elérte a 113 m<sup>2</sup>-t, mely 2 m<sup>2</sup>-rel volt nagyobb, mint 2007 végén.

A változás az új és a megszűnt üzletek alapterületének alakulására vezethető vissza. 2008-ban a 27 800 megszűnt üzlet összesített alapterülete meghaladta a 2,9 millió m<sup>2</sup>-t, a 23 500 ezer új üzlet alapterülete pedig a 2,7 millió m<sup>2</sup>-t. Ugyan emiatt országos szinten csökkent az alapterület nagysága, de mivel az új üzletek átlagos alapterülete 10 m<sup>2</sup>-rel nagyobb volt a megszűntekénél, ez végső soron az országos átlagos alapterület növekedését eredményezte.

3. tábla

### A kiskereskedelmi üzlethálózat eladótérének alakulása, december 31.

Megnevezés	2005	2006	2007	2008
<b>Alapterület, ezer m<sup>2</sup></b>				
összesen	17 273	17 745	18 108	17 879
változás az előző időponthoz képest	+390	+472	+363	-229
<b>Átlagos alapterület, m<sup>2</sup></b>				
átlagosan	104	107	111	113
változás az előző időponthoz képest	+2	+3	+4	+2

2008 végén az országos eladótér egynegyedén az élelmiszerüzletek, 58%-án az iparcikküzletek, 17%-án pedig a gépjárműüzletek és töltőállomások hálózata működött.

Az **élelmiszer főtevékenységű** egységek alapterületének alakulását alapvetően befolyásolta az adott üzlet jellege.

Az *élelmiszer vegyesüzletek* hálózatán belül jelentős szerepet játszottak hipermarketek, bár az utóbbi években az újonnan átadott hipermarketek között jelentős számban akadtak kisebb alapterületűek is, a 2008-ban nyitott hipermarketek az élelmiszer vegyesüzletek alapterületét így is 61 000 m<sup>2</sup>-rel emelték meg. Ezzel párhuzamosan 2008-ban a többi vegyesüzlet alapterülete 144 000 m<sup>2</sup>-rel szűkült.

Így 2008 végén az élelmiszer vegyesüzletek összesített alapterületének 23%-át a hipermarketek adták, 3 százalékponttal többet, mint egy évvel korábban.

Ugyanakkor az *élelmiszer-szaküzletek* száma az utóbbi két évben dinamikusan nőtt. Bár 2008-ban alapterületük nagysága 19 ezer m<sup>2</sup>-rel csökkent, az év végén az élelmiszer főtevékenységű egységek alapterületéből 16%-kal részesedtek.

4. tábla

**Az élelmiszer főtevékenységű üzletek számának és alapterületének megoszlása, december 31.**

Megnevezés	2008 (%)			
	2005	2006	2007	2008
<b>Üzletszám</b>				
Hipermarket	0,2	0,2	0,3	0,3
Egyéb élelmiszer vegyesüzlet	69,4	69,1	63,4	60,3
Élelmiszer-szaküzlet	30,4	30,7	36,3	39,4
<b>Összesen</b>	100,0	100,0	100,0	100,0
<b>Alapterület</b>				
Hipermarket	14,6	16,2	17,3	19,6
Egyéb élelmiszer vegyesüzlet	72,5	71,0	67,3	64,7
Élelmiszer-szaküzlet	12,8	12,8	15,4	15,7
<b>Összesen</b>	100,0	100,0	100,0	100,0

Az **iparcikküzletek** összesített alapterületének nagysága 2008-ban 41 000 m<sup>2</sup>-rel nőtt. Az alapterület e kategórián belül a legnagyobb mértékben az illatszerüzlet, humán és állatgyógyászati termékek üzlete (39 000 m<sup>2</sup>-rel), valamint a textil-, ruházati és lábbeliüzletek (22 000 m<sup>2</sup>-rel) hálózatában bővült, míg a vegyesiparcikk-üzletek alapterülete 24 000 m<sup>2</sup>-rel csökkent.

A **gépjárműüzletek és töltőállomások** csoportjának alapterülete 2008-ban 46 000 m<sup>2</sup>-rel csökkent.

Miközben a gépjármű- és járműalkatrész-üzletek számának növekedése ugyan az összesített alapterület 58 000 m<sup>2</sup>-rel való bővülését eredményezte, az üzemanyagtöltő állomások (üzlet nélküli) alapterületének nagysága 104 000 m<sup>2</sup>-rel szűkült.

A kiskereskedelmi üzlethálózatban a különböző típusú üzletek egyre nagyobb alapterületen végzik tevékenységüket. Ezen belül is az élelmiszer vegyesüzletek, a bútór-, a műszakicikk- és a vasáruüzletek, valamint a vegyesiparcikk-üzletek között található olyan nagyobb alapterületű egységek, melyek az adott üzlettípus átlagos alapterületének alakulására jelentős hatást gyakorolnak.

Az *élelmiszerüzletek* csoportjában az átlagos alapterület nagyságát a hipermarketek mozdítják el. 2008 végén az élelmiszer vegyesüzletek átlagos alapterülete 141 m<sup>2</sup> volt, a hipermarketek nélkül ez mindössze 109 m<sup>2</sup>. Az *iparcikk főtevékenységű üzletek* közül magasan az átlag feletti (230 m<sup>2</sup>-es)

alapterülettel rendelkeztek a bútór-, műszakicikk- és vasáruüzletek. Ezt követték a vegyesiparcikk-üzletek, melyek átlagos alapterülete 2008-ban mintegy 7%-kal nőtt, és az év végén közel kétszerese volt az összes iparcikk főtevékenységű üzlet átlagának.

A *gépjárműüzletek és üzemanyagtöltő* állomások csoportján belül a gépjármű- és járműalkatrész-üzletek átlagos alapterülete emelkedett, míg az üzemanyagtöltő állomásoké 4%-kal elmaradt a 2007 végi szinttől.

5. tábla

**A kiskereskedelmi üzletek összes és átlagos alapterülete üzlettípus szerint, 2008. december 31.**

Üzlettípus	Összes alapterület		Átlagos alapterület	
	ezer m <sup>2</sup>	változása 2007-hez képest	m <sup>2</sup>	változása 2007-hez képest
<b>Élelmiszerüzlet</b>	<b>4 401</b>	<b>-224</b>	<b>101</b>	<b>0</b>
Hipermarket	863	+61	6 345	-71
Egyéb élelmiszer vegyesüzlet	2 846	-266	109	+1
Élelmiszer-szaküzlet	692	-19	40	-3
<b>Iparcikküzlet</b>	<b>10 419</b>	<b>41</b>	<b>101</b>	<b>+3</b>
Vegyesiparcikk-üzlet	909	-24	195	+12
Textil-, ruházati és lábbeliüzlet	1 839	+22	69	+4
Bútór-, műszakicikk-, vasáruüzlet	4 549	+5	230	+1
Könyv-, újság- és egyébiparcikk-üzlet	2 481	-14	59	+1
Illatszerüzlet, humán és állatgyógyászati termékek üzlete	273	+39	78	+9
Használatcikk-üzlet	368	+13	56	+2
<b>Összesen</b>	<b>14 820</b>	<b>-183</b>	<b>101</b>	<b>+2</b>
Gépjármű- és járműalkatrész-üzlet	2 155	+58	232	+4
Üzemanyagtöltő állomás	904	-104	452	-20
<b>Összesen</b>	<b>3 059</b>	<b>-46</b>	<b>271</b>	<b>-3</b>
<b>Mindösszesen</b>	<b>17 879</b>	<b>-229</b>	<b>113</b>	<b>+2</b>

**Gazdasági szervezetek**

2008-ban a gazdasági szervezetek körében zajló intenzív mozgás mellett tovább csökkent a kiskereskedelmi üzleteket működtető vállalkozások száma. Ez időszak alatt 10 700 gazdasági szervezet nyitotta meg és 13 400 zárta be üzleteit. Ez utóbbiak közül 1900 vállalkozás véglegesen megszüntette tevékenységét.

Így 2008 végén a kiskereskedelmi üzlethálózatot 105 900 vállalkozás működtette, 2700-zal kevesebb, mint egy évvel korábban.

A hazai kiskereskedelmi üzlethálózatot működtető vállalkozások a **nemzetgazdaság** szinte minden ágában képviseltetik magukat.

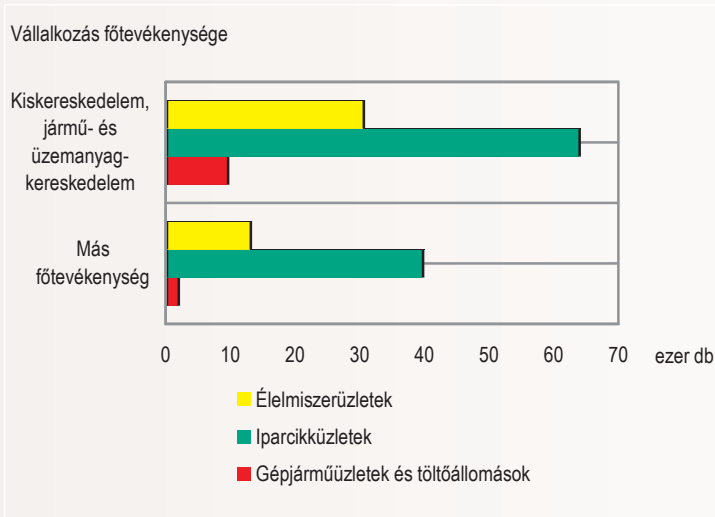
Az üzlethálózatot üzemeltető vállalkozások közül a kiskereskedelembe tartozók száma évek óta csökkenő tendenciát mutat. 2008-ban a kiskereskedelmi és a jármű-, üzemanyag-kereskedelmi főtevékenységű vállalkozások száma összesen 1700-zal, 69 200-ra csökkent. E vállalkozások adták



az összes vállalkozás közel kétharmadát, és ugyanilyen arányban részesedtek a kiskereskedelmi üzletállományból is. Az ettől eltérő főtevékenységű vállalkozások közül jelentős számban működtettek üzletet az ipar és építőipar, a nagykereskedelem, az ingatlan-ügyek és gazdasági szolgáltatás ágazatokba sorolt vállalkozások.

4. ábra

#### A kiskereskedelmi üzletek száma az üzemeltető vállalkozás főtevékenysége szerint, 2008. december 31.



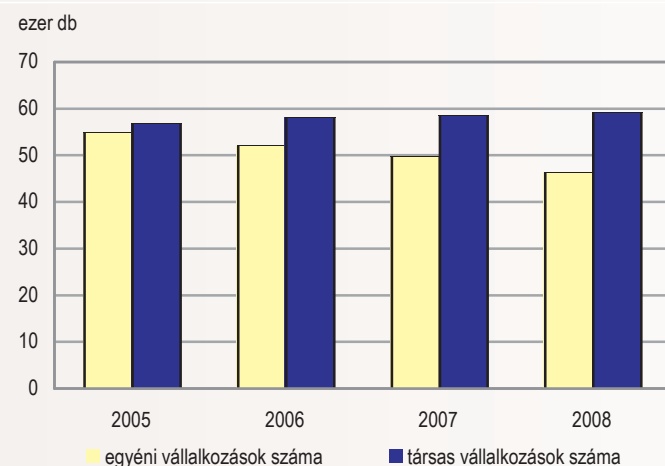
A vállalkozások **gazdálkodási forma** szerinti összetételében eltolódás mutatkozott az évek során. Az egyéni vállalkozások kiskereskedelemben való szerepvállalása folyamatosan csökkent, melynek következtében az országos üzletállomány egyre nagyobb hányada összpontosult a társas vállalkozásoknál. Ez a tendencia 2008-ban is megfigyelhető volt. Ez időszak alatt az egyéni vállalkozások száma 3300-zal csökkent, ebből 1200 vállalkozás végleg megszűnt.

Ezzel párhuzamosan a társas vállalkozások köre közel hétszázalal bővült, és a véglegesen megszűnt vállalkozások száma csak fele volt a véglegesen megszűnt egyéniéknél.

2008 végén a kiskereskedelmi üzleteket 46 400 egyéni, 59 200 társas vállalkozás és 300 egyéb nonprofit szervezet működtette.

5. ábra

#### Az egyéni és társas vállalkozások számának évenkénti alakulása



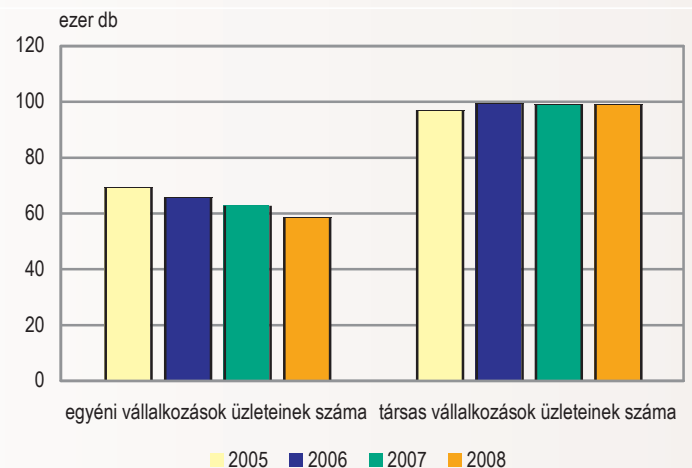
2008-ban az országos üzletállomány 4300-zal történő csökkenésével szinte azonos mértékben mérséklődött az egyéni vállalkozások üzleteinek száma is, míg a társas vállalkozások üzleteinek száma lényegében nem változott.

Az időszak végén az országos kiskereskedelmi üzlethálózat 36,9%-át az egyéni, 62,8%-át a társas vállalkozások, 0,3%-át pedig az egyéb szervezetek működtették.

2008 végén – úgy, mint egy évvel korábban – az egyéni vállalkozások átlagosan 1,26 üzletet működtettek, míg egy társas vállalkozásra 1,68 üzlet jutott (2007-ben ez az adat 1,69 volt).

6. ábra

#### Az egyéni és társas vállalkozások által működtetett üzletek számának évenkénti alakulása



Az **egyéni vállalkozásoknak** az élelmiszer-kiskereskedelemben való részvétele összességében ugyan évről évre csökkent, de ezen belül eltérően alakult az általuk működtetett *élelmiszer vegyes- és -szaküzletek* száma. Az élelmiszerszaküzlet-állomány nagysága viszonylag állandónak tekinthető, míg a nagyobb alapterületű egységeket is magukba foglaló vegyes élelmiszer-üzletek és -áruházak körében részesedésük fokozatosan mérséklődött.

Hálózatuk 2008-ban 1700-zal 19 400-ra csökkent, így év végén az országos élelmiszerüzlet-állományból való részesedésük 46%-ról 45%-ra esett vissza.

2008-ban az egyéni vállalkozások által üzemeltetett *iparcikküzlet-hálózat* 2600-zal szűkülte, ezzel részesedésük az országos iparcikküzlet-hálózatból egy év alatt 37-ről 36%-ra mérséklődött. Legnagyobb mértékben az egyébiparcikk- és a ruházati üzletek száma csökkent (900-zal, illetve 700-zal). Az iparcikküzlet-hálózat működtetésében azonban még így is jelentős súlyt képviseltek. Legnagyobb arányban a virág- és a hobbiállateledel-kereskedelemben vettek részt, ők működtették az országban az e csoportba tartozó üzletek 65%-át, de számottevően (48%-kal) részesedtek az ország használcikküzlet-hálózatából is.

Az egyéni vállalkozások legkisebb – 6%-os – részesedése a hazai *üzemanyag-töltő állomások* üzemeltetésében mutatkozott.

2008 végén az egyéni és társas vállalkozások üzlethálózatának szerkezete eltérő képet mutatott. Az egyéni vállalkozások üzlethálózatának egyharmadát az élelmiszerüzletek alkották, a társas vállalkozások esetében viszont csak közel egynegyedét. Az iparcikküzletek közül számottevően a bútór-, műszakcikk- és vasáruüzletek részesedése (9, illetve 15%) tért el. A gépjárműüzletek és töltőállomások részaránya a társas vállalkozások üzletállományában több mint kétszerese volt az egyéniéknél.

6. tábla

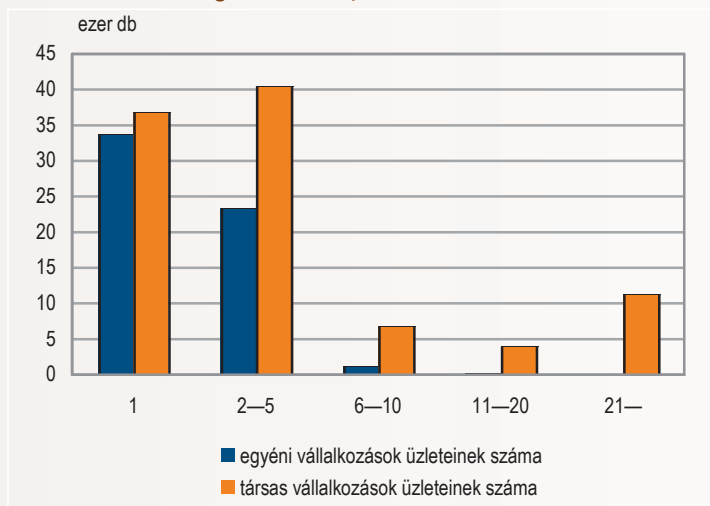
**Az egyéni és társas vállalkozások üzlethálózatának szerkezete, 2008. december 31.**

Üzlet típus	Üzletek			
	száma, db		megoszlása, %	
	egyéni	társas	egyéni	társas
<b>Élelmiszerüzletek</b>	<b>19 356</b>	<b>23 971</b>	<b>33</b>	<b>24</b>
Hipermarket	–	136	–	0
Egyéb élelmiszer vegyesüzlet	12 620	13 504	22	14
Élelmiszer-szaküzlet	6 736	10 331	11	10
<b>Iparcikküzletek</b>	<b>36 786</b>	<b>66 318</b>	<b>63</b>	<b>67</b>
Vegyesiparicikk-üzlet	1 449	3 213	2	3
Textil-, ruházati és lábbeliüzlet	9 471	17 301	16	18
Bútor-, műszacikk- és vasáruüzlet	5 067	14 704	9	15
Könyv-, újság- és egyébiparicikk-üzlet	16 650	25 175	29	25
Illatszer, humán és állatorvászati termékek üzlete	962	2 533	2	3
Használatcikk-üzlet	3 187	3 392	5	3
<b>Összesen</b>	<b>56 142</b>	<b>90 289</b>	<b>96</b>	<b>91</b>
Gépjármű- és járműalkatrész-üzlet	2 160	7 121	4	7
Uzemanyagotlító állomás	129	1 863	0	2
<b>Összesen</b>	<b>2 289</b>	<b>8 984</b>	<b>4</b>	<b>9</b>
<b>Mindösszesen</b>	<b>58 431</b>	<b>99 273</b>	<b>100</b>	<b>100</b>

A hazai kiskereskedelmi üzlethálózatot még mindig az **elaprózódottság** jellemzi, bár évek óta a vállalkozások közül leggyakrabban az együzletes vállalkozások zárnak be. 2008 végén országos szinten 70 600 együzletes vállalkozás működött, az összes gazdasági szervezet több mint kétharmada. A 2–5 üzletesek száma az összes vállalkozás 31%-át, míg az ennél több üzletesek a fennmaradó 2%-ot tették ki. Ezen belül azonban az egyéni és társas vállalkozások aránya jelentős eltérést mutatott.

7. ábra

**A kiskereskedelmi üzletek száma üzletszám-kategóriák szerint, 2008. december 31.**



2008-ban a **társas vállalkozások** tovább bővítették saját hálózatukat, vagy léptek be nagyobb hálózattal, ezáltal az év folyamán az együzletes társas vállalkozások száma 5800-zal csökkent. Míg 2007 végén a társas vállalkozások 73%-ának volt egy üzlete, addig 2008-ra ez az arány 52%-ra mérséklődött.

Ők üzemeltették a kiskereskedelmi üzlethálózat 23%-át. A 2–5 üzletes társas vállalkozások száma egy év alatt 5800-zal emelkedett. 2008 végén a társas vállalkozások 35%-ának volt 2-5 üzlete, ezzel szemben 2007-ben még csak egynegyedének. E vállalkozások működtették az országos üzletállomány 26%-át. Az ennél több üzletet működtető vállalkozások közül a 6–10 üzletesek köre bővült a legnagyobb mértékben, számuk egy év alatt 500-zal nőtt. Bár e vállalkozások az összes gazdasági szervezet mindössze 1,2%-át adják, ők működtetik az országos üzletállomány 4%-át. 2008-ban a 10-nél több üzletet üzemeltető társas vállalkozások száma mintegy 200-zal, üzleteik száma pedig 1000-rel gyarapodott.

7. tábla

**A társas vállalkozások és üzleteik száma, december 31.**

Üzletszám-kategória	Vállalkozások száma		Üzletek száma		Az egy vállalkozásra jutó üzletszám	
	2008	változás 2007-hez képest	2008	változás 2007-hez képest	2007	2008
					üzletszám	
1	36 728	-5 818	36 728	-5 818	1,00	1,00
2–5	20 628	+5 796	40 528	+3 613	2,49	1,96
6–10	1 295	+531	6 743	+1 245	7,20	5,21
11–20	368	+120	3 957	+454	14,13	10,75
21–	187	+43	11 317	+576	74,59	60,52
<b>Összesen</b>	<b>59 206</b>	<b>672</b>	<b>99 273</b>	<b>70</b>	<b>1,69</b>	<b>1,68</b>

Ezzel párhuzamosan 2008 végén az **egyéni vállalkozások** 73%-ának volt egy üzlete, 27%-ának 2–5 üzlete, a fennmaradó 1% pedig 6–10 egységgel rendelkezett.

2008-ban a kiskereskedelmi üzleteket működtető társas vállalkozások köre is változáson ment keresztül. Egy év alatt 6%-kal bővült a korlátolt felelősségű vállalkozások száma, üzleteik száma azonban ennél alacsonyabb ütemben, csak 3%-kal nőtt, míg a betéti társaságok és üzleteik száma egyaránt 5%-kal csökkent.

2008 végén a társas vállalkozásokon belül 3400 volt **külföldi és többségében** külföldi tulajdonú vállalkozás, 200-zal kevesebb, mint 2007-ben. Ők üzemeltették az országos kiskereskedelmi üzlethálózat 6, ezen belül is az élelmiszer-hálózat 3, az iparcikküzlet-állomány 7 és a gépjárműüzletek, töltőállomások 8%-át. Igen magas volt a külföldi és többségében külföldi tulajdonú vállalkozások üzleteinek aránya az iparcikküzleteken belül az országos illatszer- (21%) és ruházati kiskereskedelemben (14%). E vállalkozásokat a magyarországi kiskereskedelemben is a nagy hálózatok működtetése jellemezte. Míg 2008 végén országos szinten egy vállalkozásra 1,49 üzlet jutott, addig egy külföldi, többségében külföldi tulajdonban lévő vállalkozás átlagosan 2,80 üzletet üzemeltetett.

8. tábla

**A társas vállalkozások és az általuk működtetett üzletek számának alakulása a vállalkozás jogi formája szerint, 2008. december 31.**

(db)

Jogi forma	Vállalkozások		Üzletek	
	száma	változás 2007-hez képest	száma	változás 2007-hez képest
Korlátolt felelősségű társaság	35 644	+1 955	58 932	+1 808
Részvénytársaság	632	-21	8 910	+45
Szövetkezet	268	-40	1 032	-187
Közkereseti társaság	904	-77	1 217	-110
Betéti társaság	21 740	-1 145	29 137	-1 494
Egyéb	18	0	45	+8
<b>Összesen</b>	<b>59 206</b>	<b>672</b>	<b>99 273</b>	<b>+70</b>

**Területi jellemzők**

**Az üzlethálózat szerkezete**

Hasonlóan a korábbi évekhez, az ország élelmiszer- és iparcikküzleteinek, valamint a gépjárműüzletek, töltőállomások hálózatának legnagyobb hányada 2008 végén is a közép-magyarországi régióban összpontosult. Itt koncentrálódott az **élelmiszerüzletek** 27%-a, melyet Észak-Alföld követett 16%-kal. Az országos élelmiszerüzlet-állományból legkisebb arányban (10–10%-kal) a közép- és a nyugat-dunántúli régió részesedett.

Az országos **iparcikk** fűtvevényességű üzletállományból a közép-magyarországi régió 32%-ot képviselt, utána 15%-kal Észak-Alföld következett, míg a legalacsonyabb részesedésű (10–10%) a dunántúliakon kívül az észak-magyarországi régió volt.

A **gépjárműüzletek, töltőállomások** 29%-a összpontosult Közép-Magyarországon és 14–14%-a Dél- és Észak-Alföldön. A többi régió ebből az üzletfajtából egyenként átlagosan 10–11%-kal részesedett.

Az **üzlethálózat régiónkénti szerkezetét** vizsgálva 2008 végén a régiók üzletállományából az élelmiszerüzletek részesedése Közép-Magyarországon volt a legalacsonyabb (ezen belül a fővárosban mindössze 23%), Észak-Magyarországon pedig a legmagasabb (33%). A többi régióban az élelmiszerüzletek aránya 26–30% között alakult.

9. tábla

**A régiók kiskereskedelmi üzleteinek száma, 2008. december 31.**

Régió	Élelmiszer-üzlet	Iparcikk-üzlet	Gépjárműüzlet, töltő-állomás	Összesen
<b>Közép-Magyarország</b>	11 691	32 654	3 320	47 665
ebből Budapest	7 338	22 097	2 059	31 494
Közép-Dunántúl	4 476	10 237	1 251	15 964
Nyugat-Dunántúl	4 388	10 815	1 203	16 406
Dél-Dunántúl	4 746	10 216	1 095	16 057
<b>Dunántúl</b>	<b>13 610</b>	<b>31 268</b>	<b>3 549</b>	<b>48 427</b>
Észak-Magyarország	5 677	10 284	1 211	17 172
Észak-Alföld	6 833	15 025	1 626	23 484
Dél-Alföld	5 631	14 185	1 587	21 403
<b>Alföld és Észak</b>	<b>18 141</b>	<b>39 494</b>	<b>4 424</b>	<b>62 059</b>
<b>Összesen</b>	<b>43 442</b>	<b>103 416</b>	<b>11 293</b>	<b>158 151</b>

**Ellátottság alakulása**

Az elmúlt években az üzlethálózat bővülése elsősorban a fővárosra és a városokra irányult, 2008-ban azonban a főváros üzletállománya közel ezerrel csökkent. A mérséklődés ellenére az év végén továbbra is itt koncentrálódott a kiskereskedelmi üzlethálózat 20%-a, míg a Budapesten kívüli városokban működött az üzletállomány 61%-a. Az országos üzlethálózatból 19%-kal részesedő *kis lélekszámú községekben* évek óta folyamatos üzletszámcsökkenés tapasztalható. 2008-ban állományuk további ezerrel csökkent, így az időszak végén az ország településeinek több mint 3%-án már nem üzemelt kiskereskedelmi egység.

10. tábla

**A kiskereskedelmi üzletek száma és megoszlása, a település jogállása szerint, 2008. december 31.**

Település jogállása	Üzletszám		Lakosság
	db	megoszlás, %	
Budapest	31 494	20	17
Megyei jogú város	39 643	25	20
Város	56 738	36	31
Község	30 276	19	32
<b>Összesen</b>	<b>158 151</b>	<b>100</b>	<b>100</b>

2008 végén Magyarországon **tízezer lakosra átlagosan 157** kiskereskedelmi üzlet jutott. Annak következtében, hogy éves szinten az üzletállomány minden régióban nagyobb arányban csökkent, mint maga a népesség, a mutató már egy régióban sem érte el a 2007 végi állapotot.

Mint a megelőző években, így 2008 végén is az ellátottság az országos átlagtól területenként jelentősen eltérő képet mutatott.

Tízezer lakosra a fővárosban jutott magasan a legtöbb üzlet, közel 18%-kal meghaladva az országos átlagot.

A régiók közül legtöbb üzlettel a lakosságszámhoz viszonyítva Dél-Dunántúl rendelkezett, míg az Észak-Magyarországon élő lakosokra jutott a legkevesebb.

11. tábla

**A tízezer lakosra jutó üzletek száma, 2008. december 31.**

Régió	Lakosság	Üzletszám	Tízezer lakosra jutó üzletszám		
	megoszlása 2008 végén, %	db/fő	változás 2007-hez képest	országos átlagtól való eltérés	
<b>Közép-Magyarország</b>	29	30	164,5	-3,6	+7,1
ebből Budapest	17	20	185,0	-5,6	+27,6
Közép-Dunántúl	11	10	144,5	-5,7	-12,9
Nyugat-Dunántúl	10	10	164,4	-7,8	+7,0
Dél-Dunántúl	10	10	167,2	-5,1	+9,8
<b>Dunántúl</b>	<b>30</b>	<b>31</b>	<b>158,1</b>	<b>-6,2</b>	<b>+0,7</b>
Észak-Magyarország	12	11	138,9	-1,9	-18,6
Észak-Alföld	15	15	155,1	-3,3	-2,3
Dél-Alföld	13	14	160,4	-4,8	+2,9
<b>Alföld és Észak</b>	<b>41</b>	<b>39</b>	<b>151,9</b>	<b>-3,4</b>	<b>-5,5</b>
<b>Összesen</b>	<b>100</b>	<b>100</b>	<b>157,4</b>	<b>-4,3</b>	<b>—</b>



2008 végén az üzlethálózat szerkezetét a **település népességnagyság-kategóriája** szerint vizsgálva megállapítható volt, hogy az egyes kategóriákban bár minden esetben az élelmiszer-, illetve az iparcikküzleteken belül a könyv-, újság-, papíráru- és egyébiparcikk-szaküzletek képviselték a két legnagyobb részarányt, részesedésük nagysága kategóriánként jelentős különbségeket mutatott.

A 2000 fő alatti települések üzletállományának több mint felét – ami az országos átlag (27%) közel kétszerese – az élelmiszerüzletek adták, míg 30%-át az iparcikküzletek közül a könyv-, újság-, papíráru- és egyébiparcikk-szaküzletek tették ki. Itt volt a legalacsonyabb a gépjárműüzletek és töltőállomások (4%) aránya.

A 2000 fő feletti településeknél kategóriánként fokozatosan csökken az élelmiszerüzlet-hálózat, a könyv-, újság-, papíráru- és egyébiparcikk-szaküzletek részaránya, így a 100 000 lakos feletti településeken már az országos átlag alá csökkent, 22, illetve 25%-ra. Ezzel párhuzamosan ez utóbbiban a legmagasabb (22%) a textil-, ruházati és lábbeliüzletek részaránya.

12. tábla

**A kiskereskedelmi üzletek száma üzlettípus és a település népességnagyság-kategóriája szerint, 2008. december 31.**

Kategória	Élelmiszerüzlet	Iparcikküzlet	Gépjárműüzlet, töltőállomás	Összesen
– 1 999	7 842	6 636	529	15 007
2 000 – 4 999	6 265	9 824	1 005	17 094
5 000 – 9 999	4 151	9 454	955	14 560
10 000 – 49 999	10 213	30 032	3 319	43 564
50 000 – 99 999	2 851	9 456	1 282	13 589
100 000 –	12 120	38 014	4 203	54 337
<b>Összesen</b>	<b>43 442</b>	<b>103 416</b>	<b>11 293</b>	<b>158 151</b>

**Az üzletek cserélődése**

2008-ban a legtöbb üzletet – az összes új üzlet 28%-át – a közép-magyarországi régióban nyitották meg, de ebben a régióban történt arányaiban a legtöbb üzlet bezárása is.

2008-ban a legnagyobb mozgás Észak-Magyarországon mutatkozott, ahol az országos átlagnál 3,7 százalékponttal volt magasabb az üzletek cserélődése.

13. tábla

**Új és megszűnt üzletek száma, 2008**

Régió	Új	Megszűnt	Cserélődés, %	Üzlet-szám az év végén
	ezer, db			
<b>Közép-Magyarország</b>	6,5	7,5	13,3	47 665
ebből Budapest	3,9	4,9	12,1	31 494
Közép-Dunántúl	2,4	3,0	14,5	15 964
Nyugat-Dunántúl	2,7	3,5	15,4	16 406
Dél-Dunántúl	2,3	2,8	14,0	16 057
<b>Dunántúl</b>	<b>7,4</b>	<b>9,3</b>	<b>14,7</b>	<b>48 427</b>
Észak-Magyarország	3,1	3,4	18,1	17 172
Észak-Alföld	3,5	4,0	14,5	23 484
Dél-Alföld	3,0	3,6	13,4	21 403
<b>Alföld és Észak</b>	<b>9,6</b>	<b>11,0</b>	<b>15,1</b>	<b>62 059</b>
<b>Összesen</b>	<b>23,5</b>	<b>27,8</b>	<b>14,4</b>	<b>158 151</b>

A végbemenő folyamatok 2008 végére az üzletállomány minden régióra kiterjedő szűkülését okozták. Az országos üzlethálózatban kimutatott éves csökkenés 24%-a a közép-magyarországi régióban történt, ezt követte Nyugat-Dunántúl 18%-kal, míg a hálózatszűkülésből az észak-magyarországi régió részaránya volt a legalacsonyabb (5%).

Bár a közép-magyarországi régió dinamikus bővülése a főváros telítettsége miatt már 2006 végére megállt, de azt követően is tartotta 30%-os részesedését az országos kiskereskedelmi üzlethálózatból. 2008 végén – hasonlóan a korábbi évekhez – a többi régió aránya 10-15% között alakult. Ezen belül Dél- és Észak-Alföld 14-15%, a többi régió pedig 10-11%-kal részesedett az országos üzletállományból.

14. tábla

**A kiskereskedelmi üzlethálózat változása régióként**

Régió	Változás az előző év végéhez viszonyítva			
	2005	2006	2007	2008
<b>Közép-Magyarország</b>	+881	+337	-477	-1 037
ebből Budapest	+452	+216	-181	-955
Közép-Dunántúl	-255	-249	-359	-626
Nyugat-Dunántúl	+60	-86	-464	-783
Dél-Dunántúl	-28	-301	-946	-494
<b>Dunántúl</b>	<b>-223</b>	<b>-636</b>	<b>-1 769</b>	<b>-1 903</b>
Észak-Magyarország	-216	-484	-194	-234
Észak-Alföld	-21	-388	-199	-505
Dél-Alföld	+105	+79	-534	-643
<b>Alföld és Észak</b>	<b>-132</b>	<b>-793</b>	<b>-927</b>	<b>-1 382</b>
<b>Összesen</b>	<b>+526</b>	<b>-1 092</b>	<b>-3 173</b>	<b>-4 322</b>

**Az üzletek alapterülete**

Bár 2008-ban minden régióban nyitottak nagy alapterületű hipermarketet vagy szakáruházat, amely összességében 137 000 m<sup>2</sup>-rel növelte meg az országos alapterületállományt, az országos alapterületnagyság mégis 229 000 m<sup>2</sup>-rel csökkent. Az alapterület nagyságának szűkülését alapvetően a fővárosban és a Dunántúlon végbemenő folyamatok idézték elő. Budapest eladóterének nagysága egy év alatt 146 000 m<sup>2</sup>-rel csökkent, mely az országos mérséklődésnek közel kétharmadát tette ki, a Dunántúl három régiójában az alapterület nagysága pedig összesen 92 000 m<sup>2</sup> -rel csökkent, ez az országos mérséklődés 40%-ának felelt meg. Ezzel szemben az Alföld és Észak régióiban az összesített alapterület 18 000 m<sup>2</sup> -rel bővült.

Mindezek ellenére 2008 végén továbbra is Közép-Magyarországon összpontosult az országos eladótér 30%-a (a fővárosban 18%-a), míg a dunántúli régiók összesen 31%-kal, Alföld és Észak régiói pedig 39%-kal részesedtek.

2008-ban Közép-Magyarország kivételével minden régióban emelkedett az **üzletek átlagos alapterülete**. A közép-magyarországi régióban működő üzletek átlagos alapterületének csökkenését kizárólag a fővárosi egységek átlagos alapterületének 1 m<sup>2</sup>-rel való mérséklődése idézte elő. A többi régió közül legnagyobb mértékben, 4 m<sup>2</sup>-rel a Dél-Alföldön és 3 m<sup>2</sup>-rel a Nyugat-Dunántúlon működő üzletek átlagos alapterülete nőtt.

Így 2008 végén a kiskereskedelmi üzletek átlagos alapterülete a dél-alföldi régióban volt a legnagyobb, 7%-kal meghaladva az országos 113 m<sup>2</sup>-es átlagot, ezt követte a nyugat-dunántúli régió, ahol az országos átlagnál 5%-kal nagyobb alapterületű üzletek működtek. A legkisebb átlagos alapterülettel rendelkező üzletek a fővárosban és Észak-Alföldön üzemeltek, 7-7%-kal elmaradva az országos átlagtól.

### A kiskereskedelmi üzletek alapterületének alakulása régióként

15. tábla

(ezer m<sup>2</sup>)

Régió	Változás az előző év végéhez viszonyítva				Összes alapterület
	2005	2006	2007	2008	
<b>Közép-Magyarország</b>	+178	+151	+172	-155	5 328
ebből Budapest	0	+84	+91	-146	3 292
Közép-Dunántúl	+47	+44	+25	-34	1 859
Nyugat-Dunántúl	+42	+92	+49	-39	1 957
Dél-Dunántúl	+17	+60	-13	-19	1 774
<b>Dunántúl</b>	+106	+196	+61	-92	5 590
Észak-Magyarország	+35	-7	+45	+8	1 891
Észak-Alföld	+34	+28	+44	+1	2 472
Dél-Alföld	+37	+104	+41	+9	2 598
<b>Alföld és Észak</b>	+106	+125	+130	+18	6 961
<b>Összesen</b>	<b>+390</b>	<b>+472</b>	<b>+363</b>	<b>-229</b>	<b>17 879</b>

### Gazdasági szervezetek

A megfigyelt időszakban minden régióban csökkent az **egyéni vállalkozások** által működtetett üzletek száma, az éves szintű régiókénti üzletszám-csökkenésből arányuk jelentős eltérést mutatott.

A Közép-Magyarországon bekövetkezett állományszűkülés 90%-a (ebből a fővárosé 57%-a) az egyéni vállalkozások üzleteinek megszűnésére vezethető vissza, a nyugat- és dél-dunántúli régióban ez az arány kisebb (76–85%) volt, a többi régióban nagyobb.

16. tábla

### Az egyéni vállalkozók által üzemeltetett üzletek régiók szerinti részesedése, 2008. december 31.

Régió	Üzletek aránya			
	a régiókénti teljes üzlethálózatból		az egyéni vállalkozók üzlethálózatából	
	%	változás 2007-hez képest, százalékpont	%	változás 2007-hez képest, százalékpont
<b>Közép-Magyarország</b>	23,4	-1,4	19,1	-0,2
ebből Budapest	16,7	-1,2	9,0	-0,2
Közép-Dunántúl	41,8	-2,2	11,4	-0,2
Nyugat-Dunántúl	38,1	-1,7	10,7	-0,2
Dél-Dunántúl	41,0	-1,3	11,3	+0,1
<b>Dunántúl</b>	40,3	-1,8	33,4	-0,3
Észak-Magyarország	43,6	-2,1	12,8	+0,1
Észak-Alföld	45,4	-1,7	18,3	+0,2
Dél-Alföld	45,0	-1,7	16,5	+0,1
<b>Alföld és Észak</b>	44,8	-1,8	47,5	+0,5
<b>Összesen</b>	<b>36,9</b>	<b>-1,7</b>	<b>100,0</b>	<b>—</b>

2008 végén az egyéni vállalkozók által üzemeltetett üzletek aránya a közép-magyarországi régió (19%) után Észak-Alföldön volt a legmagasabb (18%). A fővárosban különösen csekély volt ez arány, mindössze 9%. Bár országos szinten a vállalkozások száma jelentősen csökkent, a **részben, vagy egészében külföldi tulajdonban** lévő üzletek állománya számottevően nem változott. 2008 végén hálózatuk 49%-a továbbra a közép-magyarországi régióban működött, míg a fennmaradó 4900 üzleten Dunántúl, továbbá Alföld és Észak nagyrégió osztoztak, közel fele-fele arányban.

17. tábla

### A részben, vagy egészében külföldi tulajdonban lévő üzletek száma és megoszlása, 2008. december 31.

Régió	Összes üzlet megoszlása, %	Külföldi tulajdonúak		
		száma, db	megoszlása	aránya a régió üzletszámából
				%
<b>Közép-Magyarország</b>	30	4 693	49	10
ebből Budapest	20	3 915	41	12
Közép-Dunántúl	10	700	7	4
Nyugat-Dunántúl	10	874	9	5
Dél-Dunántúl	10	908	9	6
<b>Dunántúl</b>	31	2 482	26	5
Észak-Magyarország	11	621	6	4
Észak-Alföld	15	827	9	4
Dél-Alföld	14	953	10	4
<b>Alföld és Észak</b>	39	2 401	25	4
<b>Összesen</b>	<b>100</b>	<b>9 576</b>	<b>100</b>	<b>6</b>

#### További információk:

[Módszertan:](#)

[stADAT-táblák:](#)

[Térkép:](#)

#### Elérhetőségek:

[zsuzsanna.gyulavari@ksh.hu](mailto:zsuzsanna.gyulavari@ksh.hu)

Telefon: 345–6668

[Információs szolgálat](#)

Telefon: 345–6789

[www.ksh.hu](http://www.ksh.hu)