

Központi Statisztikai Hivatal



Hungarian Central Statistical Office

# Magyarország mezőgazdasága, 2005

Gazdaságszerkezeti összeírás

*Előzetes adatok*

# Agriculture in Hungary, 2005

Farm Structure Survey

*Provisional Data*



Budapest, 2006

**KÖZPONTI STATISZTIKAI HIVATAL**

**Magyarország mezőgazdasága, 2005**

(Gazdaságszerkezeti összeírás)

**ELŐZETES ADATOK**

**Budapest, 2006**

**KÖZPONTI STATISZTIKAI HIVATAL**  
**Készült a**  
**Mezőgazdasági és környezetstatisztikai főosztályon**

**ISBN-szám: 963 215 965 9**

Főosztályvezető:  
Dr. Laczka Éva

Osztályvezető:  
Csorba László

Készítették:  
a Mezőgazdasági és környezetstatisztikai főosztály munkatársai

Információs szolgálat – *Information section*

Telefon – *Phone*: (36-1) 345-6789, Fax: (36-) 345-6788

Másodlagos publikálás csak a forrás megjelöléssel történhet!

A kiadvány kialakítása egyedi, annak tördelési, grafikai, elrendezési és megjelenési megoldásai a KSH tulajdonát képezik. Ezek átvétele, alkalmazása esetén a KSH engedélyét kell kérni.

## TARTALOMJEGYZÉK

<b>BEVEZETÉS</b> .....	<b>5</b>
<b>ÖSSZEFOGLALÓ</b> .....	<b>7</b>
<b>1. A GAZDASÁGOK SZÁMA</b> .....	<b>9</b>
<b>2. TERMELÉSI TÍPUS ÉS A TERMELÉS CÉLJA</b> .....	<b>10</b>
<b>3. MEZŐGAZDASÁGI FÖLDHASZNÁLAT</b> .....	<b>11</b>
<b>4. ÁLLATÁLLOMÁNY</b> .....	<b>13</b>
<b>5. BIOGAZDÁLKODÁS</b> .....	<b>15</b>
<b>6. MEZŐGAZDASÁGI MUNKAERŐ</b> .....	<b>16</b>
<b>7. MEZŐGAZDASÁGI GÉPÁLLOMÁNY</b> .....	<b>19</b>
<b>8. A GAZDASÁGBAN VÉGZETT NEM MEZŐGAZDASÁGI TEVÉKENYSÉGEK</b> .....	<b>20</b>
<b>TÁBLÁZATOK</b> .....	<b>21</b>
<b>1. Mezőgazdasági tevékenységet folytató gazdaságok száma</b> .....	<b>23</b>
<b>2. A mezőgazdasági tevékenységet folytató egyéni gazdaságok megoszlása a gazdálkodás célja szerint, termelési típusonként, 2005</b> .....	<b>23</b>
<b>3. A mezőgazdasági tevékenységet folytató egyéni gazdaságok megoszlása a termelési típusok szerint, gazdálkodási célonként, 2005</b> .....	<b>23</b>
<b>4. A mezőgazdasági tevékenységet folytató gazdaságok megoszlása termelési típusok szerint, régióként, 2000, 2003, 2005</b> .....	<b>24</b>
<b>5. A mezőgazdasági tevékenységet folytató egyéni gazdaságok megoszlása a gazdálkodás célja szerint, régióként, 2000, 2003, 2005</b> .....	<b>25</b>
<b>6. Művelési ágak átlagos területe, 2000, 2003, 2005</b> .....	<b>26</b>
<b>7. A gazdaságok számának és termőterületének megoszlása a használt termőterület nagyságkategóriái szerint, gazdaságcsoportonként, 2005</b> .....	<b>27</b>
<b>8. A gazdaságok számának és mezőgazdasági területének megoszlása a használt mezőgazdasági terület nagyságkategóriái szerint, gazdaságcsoportonként, 2005</b> .....	<b>27</b>
<b>9. A gazdaságok számának és szántóterületének megoszlása a használt szántóterület nagyságkategóriái szerint, gazdaságcsoportonként, 2005</b> .....	<b>28</b>
<b>10. A gazdaságok számának és gyepterületének megoszlása a használt gyepterület nagyságkategóriái szerint, gazdaságcsoportonként, 2005</b> .....	<b>28</b>
<b>11. Szarvasmarha-, sertés- és ló tartó gazdaságok száma és állatállománya gazdaság-csoportok szerint</b> .....	<b>29</b>

12. Kecske-, juh- és tyúkfélét tartó gazdaságok száma és állatállománya .....	29
13. Szarvasmarha-, sertés- és ló tartó gazdaságok száma és állatállománya régióként, gazdaságcsoportok szerint, 2005 .....	30
14. Kecske-, juh- és tyúkfélét tartó gazdaságok száma és állatállománya régióként, gazdaságcsoportok szerint, 2005 .....	31
15. Az egyéni gazdálkodók néhány adata nemek szerint, 2000, 2003, 2005 .....	32
16. Mezőgazdasági gépállomány gazdaságcsoportok szerint, 2000, 2005.....	33
17. A gazdaságok jellemzői a használt termőterület nagyságkategóriái szerint, 2005 .....	34
18. A gazdaságok jellemzői a használt mezőgazdasági terület nagyságkategóriái szerint, 2005..	35
MÓDSZERTANI MEGJEGYZÉSEK .....	37

#### Jelmagyarázat

- .. Az adat nem ismeretes.
- A megfigyelt statisztikai jelenség nem fordul elő.



## Bevezetés

Az agrárgazdaságban a kilencvenes évektől kezdődően folyamatos és jelentős gazdasági és társadalmi változások zajlanak, amelyek nyomán követésére és elemzésére állandó igényt támasztanak a döntéshozók, a különböző szakmai és érdek-képviselői szervezetek, valamint a kutatóhelyek. A gazdaságszerkezeti összeírások keretében gyűjtött adatok elengedhetetlenül szükségesek az agráriumot érintő hazai döntések meghozatalához és megalapozzák a vidékfejlesztés, az agrár-környezetvédelem, illetve a fenntartható mezőgazdaság stratégiájának kialakítását is. Az ágazatra vonatkozó statisztikai adatgyűjtések döntő többsége a gazdaságszerkezeti összeírásokra alapozottan kerül végrehajtásra.

Az Európai Unió a közös mezőgazdasági politika (KAP) alakításához, végrehajtásához elengedhetetlenül szükséges információt a mezőgazdasági szerkezeti összeírások rendszerén keresztül biztosítja. A rendszer egymással összefüggő felvételekből áll: a tíz évenkénti, teljes körű alapösszeírásokból, illetve a közbenső időszakban a 2–3 évenként ismétlődő gazdaságszerkezeti összeírásokból. Magyarország a 2000. évi teljes körű Általános Mezőgazdasági Összeírás (ÁMÖ 2000) és a 2003. évi Gazdaságszerkezeti Összeírás (GSZÖ 2003) EU-konform végrehajtásával csatlakozott a rendszerhez.

Az Európai Unió előírásainak megfelelően **2005 novemberében a Központi Statisztikai Hivatal (KSH) Gazdaságszerkezeti Összeírást (GSZÖ 2005) hajtott végre.** A GSZÖ 2005 végrehajtását az 1996/2467 számú európai tanácsi rendelet teszi kötelezővé a tagországokban. A magyar kormány a feladat végrehajtását a 303-/2004 számú Országos Statisztikai Adatgyűjtési Programot elrendelő rendeletben szabályozta. A GSZÖ 2005 egyik célja, hogy átfogó képet adjon az EU-csatlakozás óta a magyar mezőgazdaságban végbement szerkezeti változásokról.

Az Európai Unió módszertani előírásai szerint a mezőgazdasági összeírásoknak biztosítaniuk kell, hogy a megfigyelésből csak azok a legkisebb termelőegységek maradjanak ki, amelyek a mezőgazdaság összes teljesítményének – Standard Fedezeti Hozzájárulásának (SFH) – csak 1, vagy annál kisebb százalékát adják.

Az összeírások végrehajtásának első és legfontosabb lépése az adatszolgáltatási egységek, azaz a gazdaságok kijelölése. A **gazdasági szervezetek** a végzett mezőgazdasági tevékenység alapján – annak méretétől függetlenül – válnak az összeírás alanyaivá. Az **egyéni gazdaságok** esetében meg kell határozni a megfigyelés körébe vonandó mezőgazdasági tevékenység méretét is, azaz azt a határt, amely alatt a mezőgazdasági tevékenységet végző háztartások nem tartoznak a megfigyelés körébe. Az e határ felettieket tekintjük statisztikai értelemben egyéni gazdaságoknak (lásd módszertani megjegyzések). Az egyéni gazdaságok és a gazdasági szervezetek alkotják a mezőgazdasági összeírás alapsokaságát.

A 2000. évi ÁMÖ keretében 8400 gazdasági szervezet és 960 ezer egyéni gazdaság került összeírásra. Ez a gazdaságkör képezi jelenleg a mezőgazdasági statisztika alapsokaságát. Közülük **a gazdasági szervezetek** kijelölése **teljes körűen** történt, figyelembe véve az időközben bekövetkezett – a regiszterben vezetett – válto-

zásokat. Az **egyéni gazdaságok** megfigyelése az ÁMÖ 2000 véletlenszerűen kijelölt összeírási körzetein alapul. A kiválasztott körzetekben valamennyi egyéni gazdaság összeíráásra került.

**A gazdasági szervezetek** 2006 februárjában **postán** küldték be a kitöltött kérdőíveket, **az egyéni gazdaságokat összeírók keresték fel**, akik a gazdálkodó válaszaik alapján jegyezték fel a gazdaságra vonatkozó adatokat.

2005-ben 7900 gazdasági szervezet folytatott mezőgazdasági tevékenységet. Rajtuk kívül számos olyan szervezet, intézmény (nemzeti parkok, vízügyi szervek, repülőterek stb.) működött még, amelyek a földterület passzív használói voltak, és tényleges mezőgazdasági tevékenységük elenyésző volt. A mezőgazdasági tevékenységet folytató egyéni gazdaságok száma 2005-ben megközelítette a 707 ezret, ugyanakkor rajtuk kívül említésre méltó még a házkörüli és az üdülőkhöz tartozó kertekben folytatott mezőgazdasági tevékenység is.

**Jelen kiadvány a 7900 gazdasági szervezet és a közel 707 ezer egyéni gazdaság termelési struktúrájára és azok főbb jellemzőire vonatkozó előzetes adatok alapján nyújt tájékoztatást az összeírás főbb eredményeiről.** A GSZÖ 2005 teljes és végleges adatállományára alapozott – a mezőgazdasági termelés valamennyi kérdésére kiterjedő – eredményeit 2006. szeptember végétől további kiadványokban kívánjuk közzétenni.

## Összefoglaló

A 2005. évi mezőgazdasági gazdaságszerkezeti összeírás előzetes eredményei szerint az elmúlt évben Magyarországon **7900 mezőgazdasági tevékenységet végző gazdasági szervezet és közel 707 ezer egyéni gazdaság működött**. A 2003. évi gazdaságszerkezeti összeírás óta a gazdasági szervezetek száma alig változott, miközben az egyéni gazdaságok száma 8%-kal csökkent.

A gazdasági szervezetek 91, az egyéni gazdaságok 78%-a használt gazdaságméretű termőterületet. A gazdasági szervezetek által használt **átlagos termőterület-nagyság** 2005-ben 487 hektár volt, az egyéni gazdaságok esetében pedig megközelítette a 3,5 hektárt. Bár sokkal mérsékeltebb ütemben, de folytatódott az ÁMÖ 2000 és a GSZÖ 2003 között megfigyelt tendencia: a gazdasági szervezetek átlagos termőterülete **3%-kal csökkent**, az egyéni gazdaságoké **ugyanilyen arányban növekedett**.

Jelentős eltéréseket mutat a két gazdálkodási forma **birtokstruktúrája**, ugyanakkor a főbb jellemzők e tekintetben alig változtak 2003 óta. A **gazdasági szervezetek** 87%-a egy hektárnál nagyobb termőterületen művelte termőterületük több mint 99%-át. A gazdasági szervezetek közel 22%-nál a termőterület nagysága meghaladta a 300 hektárt, e méretkategóriában művelték a gazdasági szervezetek által használt összes termőterület több mint 88%-át. Az **egyéni gazdaságok** 73%-a továbbra is 1 hektárnál kisebb termőterületen – az általuk használt termőterület **5%-án** – gazdálkodott. Míg az 50 hektárnál nagyobb termőterületet használó egyéni gazdaságok aránya alig haladta meg az 1%-ot, az általuk művelt termőterület az egyéni gazdaságok termőterületének 44%-át tette ki. A hasznosított termőterület nagysága csak nagyon kevés egyéni gazdaság esetében haladta meg a 300 hektárt.

Gazdaságméretű **állattartással** a gazdasági szervezetek 26, az egyéni gazdaságok 53%-a foglalkozott. Ez azt jelenti, hogy 2003 óta az állattartó gazdasági szervezetek száma 6%-kal, az egyéni gazdaságoké közel egyötödével csökkent. Mindkét gazdálkodási formában a szarvasmarha- és sertéstartás volt a meghatározó. A gazdasági szervezetekben 2 (szarvasmarha, sertés), az egyéni gazdaságokban 4 állatfaj (szarvasmarha, sertés, juh, ló) adta az állomány 90%-át.

Eltérőek a gazdaságok **termelési típus** szerinti jellemzői is. A **gazdasági szervezetek** esetében 2003 óta nem történt jelentős átrendeződés a tevékenységi struktúrában. 2005-ben a gazdasági szervezetek közel háromnegyede továbbra is kizárólag növénytermesztéssel foglalkozott. A csak állatállományt tartó gazdasági szervezetek aránya (9%) 2 év alatt kismértékben csökkent. Az **egyéni gazdaságok** körében mindegyik **termelési típusban** történt kisebb-nagyobb arányeltolódás. 2005-ben az egyéni gazdaságok 47%-a kizárólag növénytermesztéssel, alig több mint egyötöde csak állattartással, 32%-uk mindkettővel foglalkozott. 2003-hoz viszonyítva a kizárólag növénytermesztéssel foglalkozó egyéni gazdaságok aránya mintegy 9%-kal nőtt, ugyanakkor a csak állattartóké és a vegyes gazdálkodást folytatóké 3, illetve 6%-kal csökkent.

Az **egyéni gazdaságok** jellemzőit a **termelés célja** szerint is vizsgáltuk. 2000-ben, illetve 2003-ban az egyéni gazdaságok közel 60%-a kizárólag saját fogyasztásra



termelt, ugyanakkor ez az arány 2005-re 9 százalékponttal csökkent. A kifejezetten piacra termelők aránya folyamatosan emelkedett, és a 2000-es 8%-ról az utóbbi öt év alatt 15%-ra növekedett. A kizárólag saját fogyasztásra termelés 2003-hoz hasonlóan főként a csak állattartással foglalkozó egyéni gazdaságokat jellemezte (78%), míg a vegyesen gazdálkodó egyéni gazdaságok esetében volt a legalacsonyabb (38%). A növénytermesztő egyéni gazdaságok közel egyötöde értékesítési céllal termelt (ami a termelési típusok között a legmagasabb volt), ezzel szemben az állattartó egyéni gazdaságoknak csak néhány százaléka (3%) volt piacorientált.

2005-ben összesen alig több mint 1500 gazdaság folytatott ellenőrzött **biogazdálkodást**. Az ellenőrzött, illetve átállás alatt lévő területek nagysága közel 123 ezer hektárt tett ki 2005-ben, ugyanakkor biogazdálkodásba bevont állatállománnyal 156 gazdaság rendelkezett.

2005-ben 512 ezer dolgozó éves munkájának megfelelő **munkamennyiséggel** hozták létre az év folyamán megtermelt mezőgazdasági termékeket, ami 2003-hoz viszonyítva 11%-os csökkenést jelent. A gazdasági szervezetekben 85 ezer **állandó és 15 ezer időszakai alkalmazott** végzett mezőgazdasági tevékenységet. Az egyéni gazdaságok családi munkaereje 2003-hoz képest az átlagos 1,8 főről 1,9 főre növekedett. Ezzel ellentétes irányú az egyéni gazdaságokban munkát végző állandó és időszakai alkalmazottak számának alakulása: 36, illetve 38%-os a csökkenés (számuk 2005-ben 4, illetve 34 ezer fő volt).

Az egyéni gazdaságok számának csökkenésével és átlagos méretük mérsékelt növekedésével párhuzamosan 82-ről 75-re csökkent az **egy gazdálkodóra jutó ledolgozott munkanapok** száma. A férfi gazdálkodók átlagosan 18%-kal többet (78 napot) dolgoztak a nőknél.

A gazdasági szervezetekben a **gazdálkodási tevékenységet irányítók** 86%-a, a mezőgazdasági munkát végző alkalmazottak 73%-a férfi volt. Az egyéni gazdaságok **gazdálkodóinak** több mint háromnegyede (76%) férfi, ami gyakorlatilag nem változott 2000 óta.

Az egyéni gazdaságokban a mezőgazdasági tevékenységet **főfoglalkozásban** végző gazdálkodók aránya (61%), a 2003. évihez képest alig változott (62%). Hasonlóan 2003-hoz a főfoglalkozásban gazdálkodó nők aránya sokkal magasabb (76%), mint a férfiak esetében (57%).

Az utóbbi két évben az 54 évnél **idősebb gazdálkodók** aránya tovább (52%-ra) emelkedett, ugyanakkor örvendetes, hogy ezzel párhuzamosan a 34 év alattiak aránya szintén növekedett 6%-ról 8%-ra. Ugyanebben az időszakban nemek szerint mindkét korosztályban ellentétes tendenciákat figyelhetünk meg.

Az egyéni gazdálkodók **mezőgazdasági végzettségében** 2000 óta nem történt jelentős változás. 2005-ben a gazdálkodók mindössze 2%-ának volt felsőfokú és 6%-ának középfokú mezőgazdasági végzettsége, többségük azonban csak a több-éves gazdálkodás során szerzett gyakorlati tapasztalattal rendelkezett.

A **mezőgazdasági traktorok** számában kismértékű (6%-os) növekedés tapasztalható. Egyidejűleg a kisebb teljesítményű traktorokat nagyobb teljesítményű

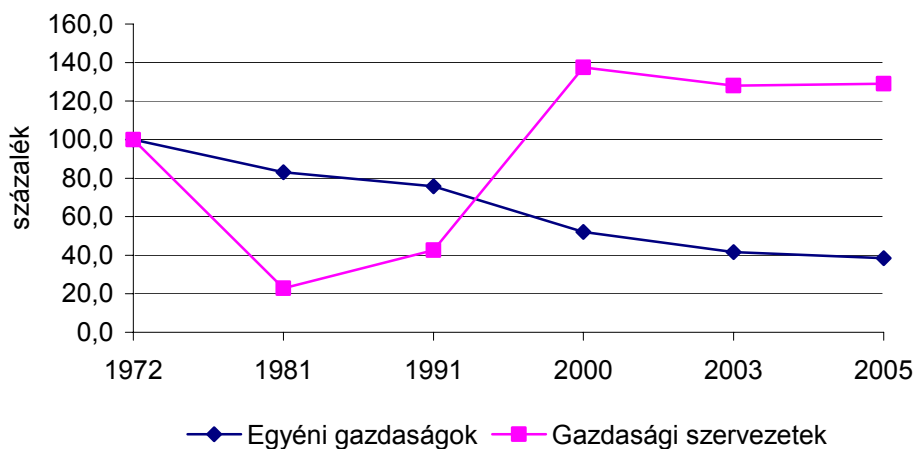
traktorokkal váltják fel mind az egyéni gazdaságokban, mind a gazdasági szervezeteknél.

Mindkét gazdálkodási forma esetében a **nem mezőgazdasági** – másodlagos – **tevékenységet** végző gazdaságok aránya továbbra is igen szerény mértékű, az elmúlt két évben bekövetkezett változások a gazdasági szervezeteknél általában enyhe növekedést, az egyéni gazdaságoknál ellentétes tendenciákat mutatnak.

## 1. A gazdaságok száma

Az elmúlt három évtizedben a mezőgazdasági tevékenységet végző **gazdasági szervezetek** száma hektikusan változott. Az 1970-es és az 1980-as évek nagyüzemi összevonásainak következményeként erre az időszakra az erőteljes csökkenés volt jellemző, majd az 1990-es években az új típusú szervezetek létrehozása ismételten növelte a gazdasági szervezetek számát. Az ezredfordulót követő években a gazdálkodás nehézségei újra a szervezetek számának csökkenéséhez vezettek, ugyanakkor 2003 óta számuk szinte alig változott. Magyarországon 2005. december 1-jén 7900 mezőgazdasági tevékenységet folytató gazdálkodó szervezet volt.

1. ábra. A gazdaságok számának alakulása (1972 = 100,0)



Az **egyéni gazdaságok** száma az elmúlt három évtized alatt folyamatosan csökkent. 1991 és 2000 között a gazdaságszám csökkenése elsősorban a háztáji- és illetményföld-használat megszűnésére volt visszavezethető. Az ezredfordulót követő évek mintegy 26%-os gazdaságszám csökkenéséért alapvetően a tőkehiány, a megfelelő szaktudás hiánya és az előnytelen gazdaságstruktúra okolható. Az utóbbi két évben a 2000 és 2003 között tapasztalt tendencia – bár csökkenő ütemben – folytatódik: kevesebb az állattartók száma és kisebb az állatállomány, még mindig sok háztartás hagyja abba vagy csökkenti a mezőgazdasági tevékenységét. A földhasználat koncentrációja az elmúlt két évben lassult, kevesebb gazdaság, átlagosan alig valamivel nagyobb területet művelt, miközben mérsékelten növekvő számban jelentek meg az 50 hektárnál nagyobb területet használó gazdaságok.

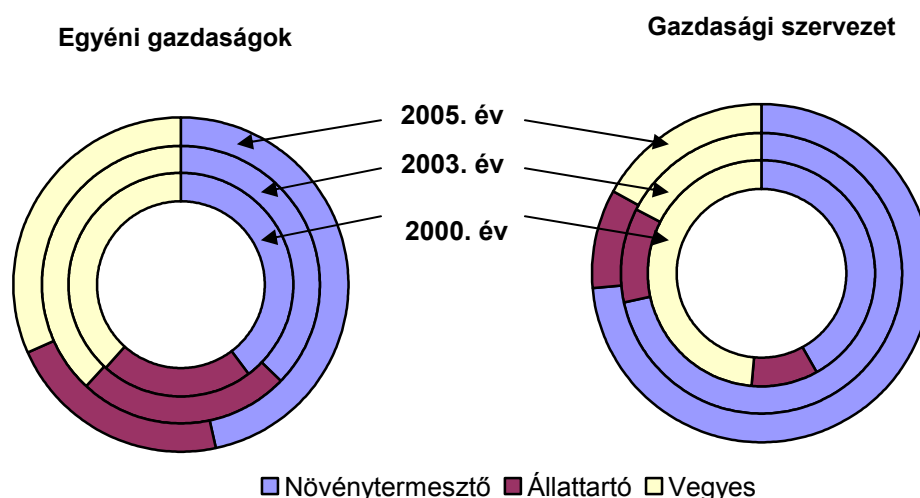
(A részletes adatokat lásd 1. számú táblázatban.)

## 2. Termelési típus<sup>1</sup> és a termelés célja

A **gazdasági szervezetek** esetében 2003 óta nem történt jelentős átrendeződés a tevékenységi struktúrában. A gazdasági szervezetek közel háromnegyede továbbra is kizárólag növénytermesztéssel foglalkozott. A csak állatállományt tartó gazdasági szervezetek aránya (9%) két év alatt kismértékben csökkent.

Az **egyéni gazdaságok** esetében is megfigyelhető a gazdasági szervezetek körében a 2000 és 2003 között lezajló – a növénytermesztés irányába elmozduló – specializálódási folyamat, jóllehet kisebb mértékben. 2003-hoz viszonyítva a kizárólag növénytermesztéssel foglalkozó egyéni gazdaságok aránya 9 százalékponttal nőtt, miközben a csak állattartóké és a vegyes gazdálkodást folytatóké 3, illetve 6 százalékponttal csökkent. Az egyéni gazdaságok 47%-a kizárólag növénytermesztéssel, alig több mint egyötöde csak állattartással, 32%-uk mindkettővel foglalkozott 2005-ben. A meglehetősen rugalmatlan struktúra az egyéni gazdaságok gazdasági szervezetekétől eltérő gazdálkodási céljaira vezethető vissza.

2. ábra. A gazdaságok számának megoszlása termelési típus szerint, 2000, 2003, 2005



Az egyéni gazdaságoknál az utóbbi két év **termelési típuson** belüli arányeltolódásai változatos képet mutatnak **régiós szinten**. A növénytermesztőknél a legnagyobb növekedés az Észak-Alföldön (13 százalékpont), a legkisebb Közép-Magyarországon (2 százalékpont) következett be. Az állattartók aránya Közép-Magyarországon 5%-kal nőtt, miközben ugyanekkora mértékű csökkenés volt mérhető az Észak-Alföldön. A vegyes típusúak arányának régiónkénti mérséklődése 4 (Nyugat-Dunántúl) és 8% (Észak-Alföld) között ingadozott.

<sup>1</sup> Lásd módszertani megjegyzések.

Az **egyéni gazdaságok** jellemzőit a **termelés célja** szerint is vizsgáltuk. 2000-ben, illetve 2003-ban az egyéni gazdaságok közel 60%-a kizárólag saját fogyasztásra termelt, ugyanakkor ez az arány 2005-re 9 százalékponttal csökkent. A kifejezetten piacra termelők aránya folyamatosan növekszik, és a 2000-es 8%-ról az utóbbi öt év alatt 15%-ra bővült. A kizárólag saját fogyasztásra termelés 2003-hoz hasonlóan főként a csak állattartással foglalkozó egyéni gazdaságokat jellemezte (78%), míg a vegyesen gazdálkodó egyéni gazdaságok esetében volt a legalacsonyabb (38%). A növénytermesztő egyéni gazdaságok közel egyötöde értékesítési céllal termelt (ami a termelési típusok között a legmagasabb volt), ezzel szemben az állattartó egyéni gazdaságoknak csak néhány százaléka (3%) volt piacorientált.

A **kizárólag saját fogyasztásra** termelő egyéni gazdaságok aránya jelentős eltérést mutat **régióként**, 60% feletti a Közép-Dunántúlon, Közép-Magyarországon és Nyugat-Dunántúlon, ugyanakkor alig haladja meg a 40%-ot az Észak- és a Dél-Alföldön. A **piacorientált gazdaságok** aránya az Észak- és a Dél-Alföldön a legmagasabb, 20% körüli, míg Közép-Dunántúl esetében 10% alatti.

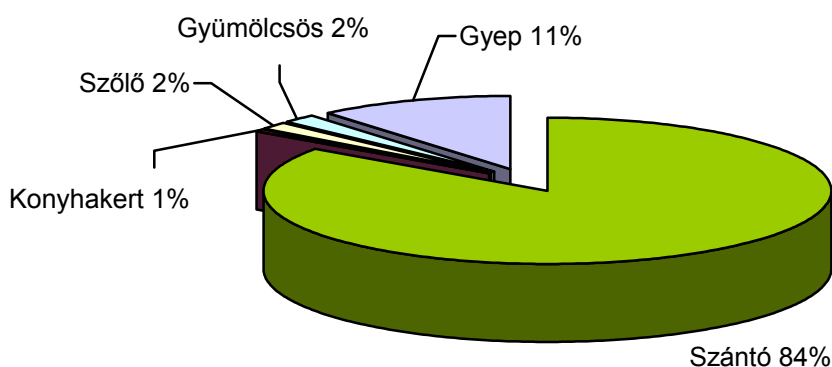
(A részletes adatokat lásd 2–5. számú táblázatokban.)

### 3. Mezőgazdasági földhasználat

A **termőterületet használó** gazdaságok száma 7%-kal csökkent 2003 óta. Míg a gazdasági szervezeteknél néhány százalékkal (2) nőtt a termőterületet használók száma, az egyéni gazdaságok esetében számuk 7%-kal esett. Bár sokkal mérsékeltebb ütemben, de folytatódott az ÁMÖ 2000 és a GSZÖ 2003 között megfigyelt tendencia: a gazdasági szervezetek átlagos termőterülete **3%-kal csökkent**, az egyéni gazdaságoké **ugyanilyen arányban növekedett**. A gazdasági szervezetek által használt **átlagos termőterület-nagyság** 2005-ben 487 hektár volt, az egyéni gazdaságok esetében pedig megközelítette a 3,5 hektárt.

A **mezőgazdasági, illetve szántóterületet használó** gazdaságok számának alakulása ellentétes tendenciát jelez. A szántóhasználat esetében mindkét gazdálkodási formában enyhén nőtt a használók száma, miközben a használt **szántóterület** nagysága 2003 óta a gazdasági szervezeteknél 3%-kal emelkedett, az egyéni gazdaságoknál 2%-kal mérséklődött.

3. ábra. Mezőgazdasági terület művelési ágankénti megoszlása, 2005 (Összes gazdaság)



Változás következett be a két gazdálkodási forma ültetvényhasználatában is. Míg a **gyümölcsös ültetvényeket művelő** gazdasági szervezetek száma 7%-kal nőtt, az egyéni gazdaságok számában 8%-os csökkenés következett be az elmúlt két év során. Az egy gazdaságra jutó gyümölcsös terület csökkenése a gazdasági szervezeteknél nem érte el a fél százalékot, az egyéni gazdaságoknál 18%.

A **szőlőültetvényeket használó** gazdaságok száma és átlagos területe ellentétes irányban változott a két gazdálkodási formában. A gazdasági szervezetek számának 14%-os bővülésével szemben az egyéni gazdaságok száma közel negyedével esett vissza. E kézimunka-igényes ágazat átlagos ültetvényterülete a gazdasági szervezeteknél 4%-kal nőtt, az egyéni gazdaságoknál pedig 5%-kal csökkent.

A gyepterület használata mindkét gazdálkodási formában mérséklődött. 2005-ben a gazdasági szervezetek közel egyötöde, az egyéni gazdaságoknak pedig csupán 6%-a használt **gyepterületet**. A gyepterületek nagysága a gazdasági szervezeteknél jelentősen közel 20%-kal, az egyéni gazdaságoknál kevésbé (3%-kal) csökkent az elmúlt két év alatt.

1. sz. tábla. Az egy gazdaságra jutó terület nagysága

Megnevezés	( hektár/gazdaság )					
	Egyéni gazdaságok			Gazdasági szervezetek		
	2000	2003	2005	2000	2003	2005
Szántó	3,11	4,42	4,22	506,93	384,88	385,78
Gyep	2,86	4,12	5,93	161,20	146,72	167,31
Mezőgazdasági terület	2,51	3,10	3,21	533,49	384,11	373,55
Termőterület	2,74	3,33	3,44	663,00	503,09	486,82

Jelentős eltéréseket mutat a két gazdálkodási forma **birtokstruktúrája**, miközben a főbb jellemzők e tekintetben alig változtak 2003 óta. A **gazdasági szervezetek** 87%-a egy hektárnál nagyobb termőterületen művelte termőterületük több mint 99%-át. A gazdasági szervezetek közel 22%-nál a termőterület nagysága meghaladta a 300 hektárt, e méretkategóriában művelték a gazdasági szervezetek által használt összes termőterület több mint 88%-át. Az **egyéni gazdaságok** 73%-a továbbra is 1 hektárnál kisebb termőterületen – az általuk használt termőterület **5%-án** – gazdálkodott. Míg az 50 hektárnál nagyobb termőterületet használó egyéni gazdaságok aránya alig haladta meg az 1%-ot, az általuk művelt termőterület az egyéni gazdaságok termőterületének 44%-át tette ki. A művelt termőterület nagysága csak nagyon kevés egyéni gazdaság esetében haladta meg a 300 hektárt.

( A részletes adatokat lásd 6–10. számú táblázatokban.)

#### 4. Állatállomány

2005-ben 2078 gazdálkodó szervezet (26%) és mintegy 377 ezer egyéni gazdálkodó (53%) foglalkozott gazdaság méretű állattartással. Az állattartó gazdasági szervezetek száma 6%-kal, az egyéni gazdaságoké közel egyötödével csökkent 2003 óta, ami az utóbbi esetében többnyire a saját fogyasztás célú termelés felhagyását jelenti.

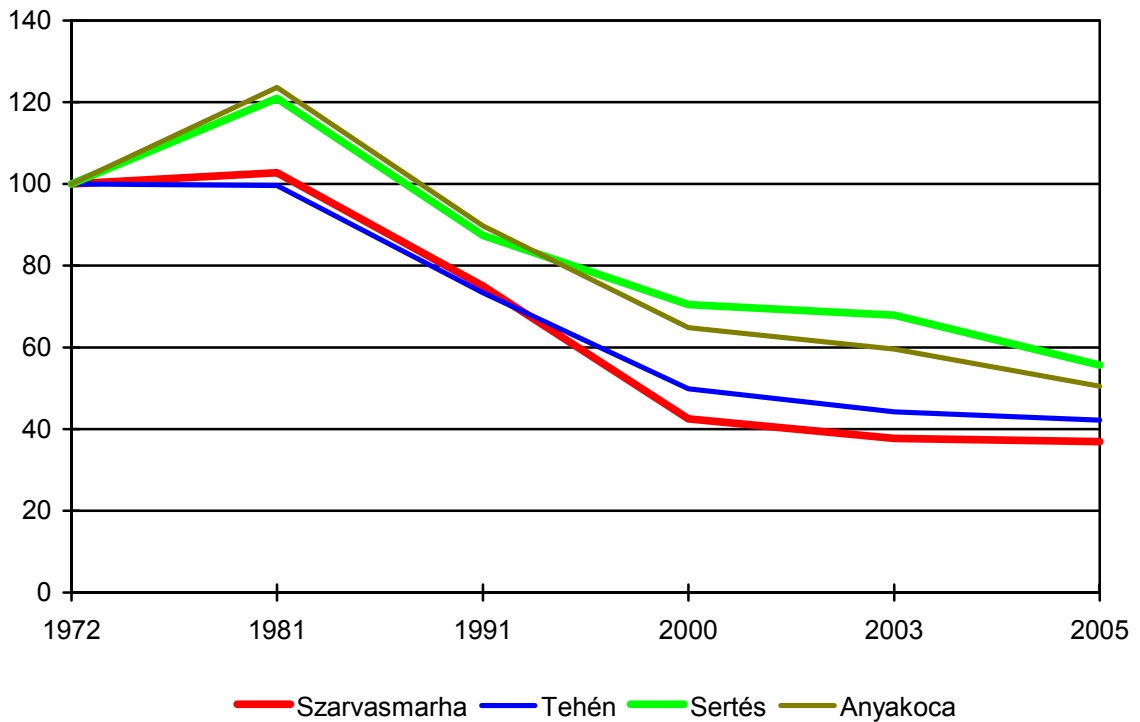
Tovább folytatódott a **szarvasmarha-állomány** 1980-as években kezdődött csökkenése. 2003-ban 714 ezer, 2005-ben 699 ezer szarvasmarhát tartottak. A szarvasmarha- és a tehénállomány több mint kétharmada a gazdálkodó szervezetekben volt.

2005-ben a közel 3,8 milliós **sertésállomány** alig több mint 60%-át a gazdasági szervezeteknél tartották, ide tartozott az anyakoca-állomány 65%-a is. A sertésállomány visszaesésének elsődleges oka az volt, hogy 2000-től az egyéni gazdálkodók több mint egy millióval csökkentették állományukat.

A **juhállomány** 2003 óta 13%-kal növekedett, és meghaladta az 1,4 milliót. Az állomány 87%-át az egyéni gazdaságokban tartották.

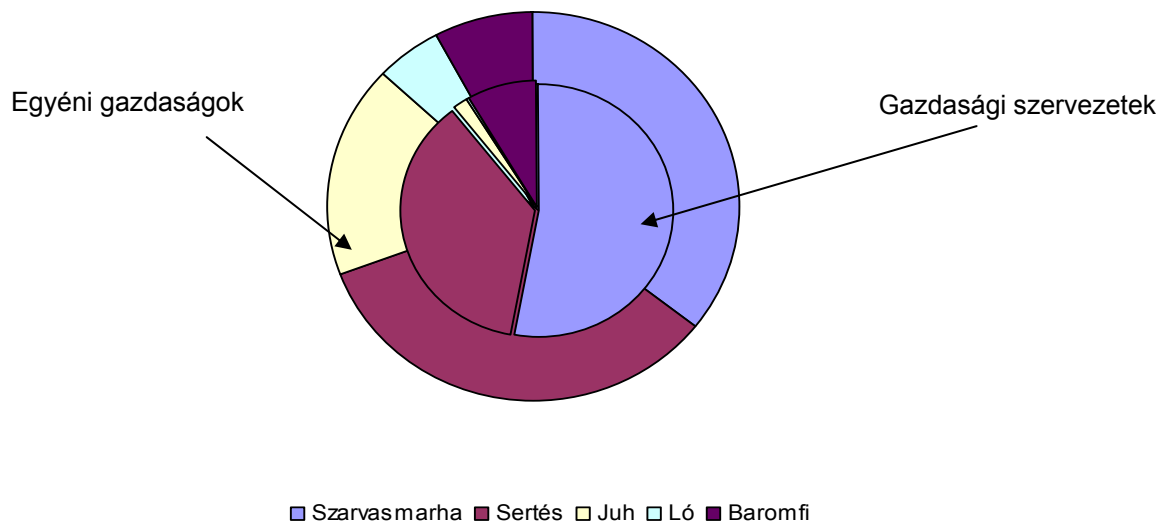
A **baromfifélék** közül a tyúkfélék alig több mint 40%-a, a liba-, kacsállóomány közel fele az egyéni gazdaságokhoz, a pulykaállomány közel kétharmada a gazdasági szervezetekhez tartozott.

4. ábra. A szarvasmarha- és sertésállomány alakulása (1972=100,0)



Az állatállomány állatfajok szerinti szerkezetét a gazdasági szervezetekben a szarvasmarha- (53%) és a sertésállomány (37%), az egyéni gazdaságokban a szarvasmarha- (36%), sertés- (34%) és a juhállomány (18%) aránya határozta meg.

5. ábra. Az állatállomány állatfajok szerinti összetétele\*



\* Számosállat-egyenérték alapján.



A **szarvasmarhatartó** gazdasági szervezetek száma szinte alig változott, miközben a **sertéstartóké** 15%-kal esett vissza az elmúlt két évben. Az egyéni gazdaságoknál ugyanebben az időszakban a sertéstartók száma 27, a szarvasmarhatartóké 23%-kal csökkent.

A **juhok tartó** gazdasági szervezetek száma a 2000 és a 2003 közötti időszakban 27%-os visszaesés után az elmúlt két évben 12%-kal nőtt. Az egyéni gazdaságok körében 2000 és 2003 között 16%-os csökkenés, majd 2003-tól 4%-os növekedés következett be.

A **kecsketartó** gazdasági szervezetek száma két év alatt nem változott, az egyéni gazdaságoké a 2000 és a 2003 közötti időszak majdnem 30%-os visszaesése után 7%-kal növekedett. A kecske tartása továbbra is az egyéni gazdaságokra jellemző.

**Tyúkfélék tartásával** az elmúlt két évet tekintve 12%-kal kevesebb egyéni gazdaság és majdnem ugyanannyi gazdasági szervezet foglalkozott.

Jelentős eltérések mutatkoznak az **állományok nagyságában** állatfajok és gazdálkodási formák között.

A **szarvasmarhát** tartó gazdasági szervezetek 40%-a 500-nál több egyedot tartott, az egyéni gazdálkodók esetében az 1–2 (35%), illetve a 3–9 szarvasmarha (46%) tartása volt jellemző.

A **sertést** tartó gazdasági szervezetek egynegyede 5000-nél több, 16%-a 2000 és 4999 közötti állományt tartott. A sertést tartó egyéni gazdálkodók 64%-ánál az 1–2 sertés tartása volt a meghatározó, 27%-uk 3–9 közötti állománnyal rendelkezett.

( A részletes adatokat lásd 11–14. számú táblázatokban.)

## 5. Biogazdálkodás

2005-ben összesen alig több mint 1500 gazdaság folytatott ellenőrzött biogazdálkodást.

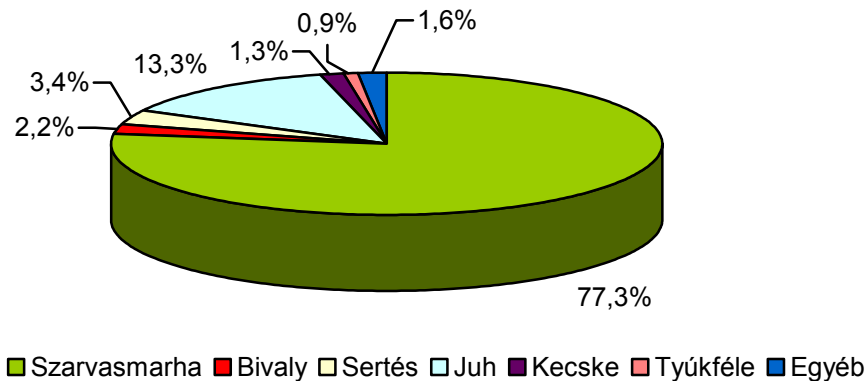
A biogazdálkodásba bevont ellenőrzött, illetve átállás alatt lévő terület nagysága 2005-ben közel 123 ezer hektárt tett ki, amelynek több mint a fele a gyeper, 40%-a szántó művelési ágba esett.

**2. sz. tábla. Biogazdálkodásba bevont földterület megoszlása művelési ágak szerint, 2005**

Megnevezés	( százalék )					
	Szántó	Gyümölcs	Szőlő	Gyep	Egyéb	Összesen
Ellenőrzött terület	43,12	1,20	0,45	50,70	4,52	100,00
Átállás alatt lévő terület	34,69	2,26	0,55	59,27	3,23	100,00
<b>Összesen</b>	<b>40,24</b>	<b>1,56</b>	<b>0,48</b>	<b>53,62</b>	<b>4,08</b>	<b>100,00</b>

Biogazdálkodásba bevont állatállománnyal 2005-ben 156 gazdaság rendelkezett. Az állatállomány állatfajok szerinti szerkezetét a szarvasmarha- és juhállomány aránya határozta meg.

6. sz. ábra. Biogazdálkodásba bevont állatállomány állatfaj szerinti megoszlása, 2005\*



\* Számosállat-egyenérték alapján.

## 6. Mezőgazdasági munkaerő

A mezőgazdasági tevékenységet végző gazdasági szervezetek és az egyéni gazdaságok munkaerő ráfordítása jelentős eltéréseket mutat. Míg a gazdasági szervezetekben foglalkoztatottak, alkalmazottak többnyire napi 8 órában végzik tevékenységüket, az egyéni gazdaságokban nem ritka a napi néhány órás munkavégzés sem. Ez tette szükségessé az **éves munkaerőegység** fogalmának bevezetését, ami a néhány órás munkavégzés teljes munkaidős munkavégzésre (évi 1800 óra) való átszámítását teszi lehetővé, összehasonlítvá téve a gazdasági szervezetekben és az egyéni gazdaságokban végzett munka nagyságát. 2005-ben **512 ezer dolgozó éves munkájának megfelelő munkamennyiséggel** hozták létre az év folyamán megtermelt mezőgazdasági termékeket, ami 2003-hoz viszonyítva 11%-os csökkenést jelent.

Miközben az éves munkaerőegység jól használható a mezőgazdasági munka szerkezetének vizsgálatára, nem alkalmas a nemzetgazdaság más ágakkal való összehasonlításra, hiszen ahhoz valamennyi nemzetgazdasági ág esetében éves munkaerőegységre kellene átszámolni a munkaerő-ráfordítást. A más nemzetgazdasági ágakkal való összehasonlításra a valamennyi nemzetgazdasági ágra kiterjedő munkaerő-felmérés és az intézményi munkaügyi statisztika szolgál.

A lakossági **munkaerő-felmérés** a magánháztartásokra kiterjedő reprezentatív felvétel, amely a 15–74 éves személyek gazdasági aktivitásáról nyújt információt. Azokkal a gazdasági szervezetekben munkát vállalókkal és az egyéni gazdaságokban munkát végzőkkel számol el, **akiknek fő jövedelemszerző tevékenysége a mezőgazdasági tevékenység**. A munkaerő-felmérés adatai szerint 2005-ben a nemzetgazdaságban **foglalkoztatottak** száma 3,9 millió fő volt, ebből a mezőgazdaságban, az erdőgazdálkodásban és a halászatban 194 ezer főt foglalkoztattak, azaz **a nemzetgazdasági összes foglalkoztatottak 5%-át**.

Az **intézményi munkaügyi statisztika** az 5 és az annál több főt foglalkoztató vállalkozások és a költségvetési szervezetek megfigyelésén alapul. **A mezőgazdaság, vad- és erdőgazdálkodás, valamint a halászat gazdasági ágakba sorolt gazdasági szervezetekben alkalmazásban állók száma** 2005-ben 98,2 ezer fő, a nemzetgazdaságban alkalmazottak 3,5%-a volt.

Az alkalmazottak számának csökkenése a fizikai dolgozók esetében valamivel meghaladta a szellemi foglalkozásúakét.

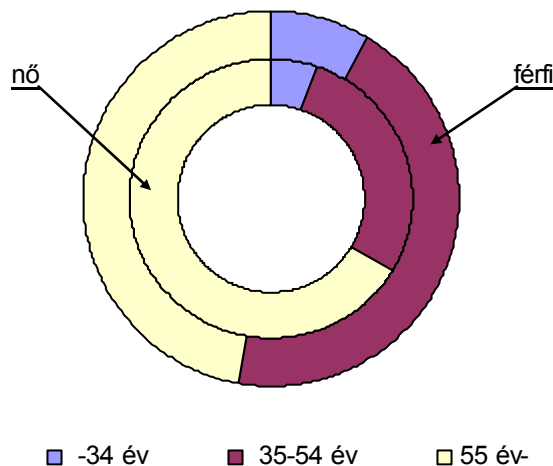
A lakossági munkaerő-felmérés csak részben, az intézményi munkaügyi statisztika pedig egyáltalán nem számol az egyéni gazdaságokban végzett mezőgazdasági tevékenységgel.

A **GSZÖ** – a fenti statisztikáktól eltérően – **a különböző nemzetgazdasági ágakba tartozó gazdasági szervezetek által fő-, vagy melléktevékenységként végzett mezőgazdasági tevékenységgel számol el**, eltekintve az érintett gazdasági szervezetekben végzett más, nem mezőgazdasági (ipari, adminisztratív stb.) tevékenységétől. Az elv hasonló az **egyéni gazdaságok (háztartások) esetében is, a fő- vagy melléktevékenységként végzett mezőgazdasági munka** képezi az elszámolás alapját.

A GSZÖ alapján a gazdasági szervezetek **mezőgazdasági tevékenységet végző** állandó alkalmazottainak száma 85 ezer, időszakos alkalmazottainak száma 15 ezer fő volt 2005-ben. Az egyéni gazdaságok megfelelő adatai: 4, illetve 34 ezer fő. Ez 36, illetve 38%-os csökkenést jelent 2003-hoz viszonyítva. Az egyéni gazdaságokban az alkalmazottak mellett mintegy 1 millió 339 ezer, a gazdaságokhoz tartozó családtag (nem fizetett munkaerő) végzett kisebb-nagyobb mértékben mezőgazdasági munkát.

A gazdasági szervezetekben a **gazdálkodási tevékenységet irányítók** 86%-a, a mezőgazdasági munkát végző alkalmazottak 73%-a férfi volt. Az egyéni gazdaságok **gazdálkodóinak** több mint háromnegyede (76%) férfi, ami gyakorlatilag nem változott 2000 óta.

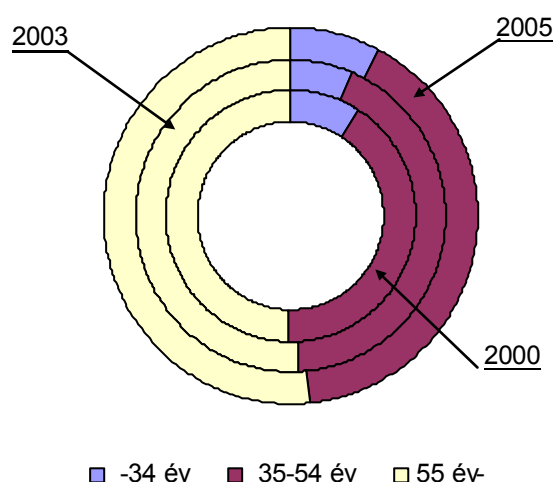
7. sz. ábra. Az egyéni gazdálkodók megoszlása korcsoportok és nemek szerint, 2005



A 2000 és 2003 közötti időszakban az **egyéni gazdaságok gazdálkodóinak** előregedése volt tapasztalható, amely mind a fiatal (34 év alatti) gazdálkodók arányának csökkenésében, mind az idősebbek (54 év feletti) arányának növekedésében megmutatkozott. Az elmúlt két évben az idősebb gazdálkodók aránya tovább – 52%-ra – emelkedett, ugyanakkor öröndetes, hogy a 34 év alattiak aránya szintén

növekedett 6%-ról 8%-ra. Ugyanebben az időszakban nemek szerint mindkét korosztályban ellentétes tendenciákat figyelhetünk meg.

8. sz. ábra. Az egyéni gazdálkodók megoszlása korcsoportok szerint



Az egyéni gazdaságok **családi munkaereje** közel 1%-kal (11 ezer fő) csökkent 2003-hoz képest. Míg 2003-ban az egyéni gazdaságokban átlagosan 1,8 fő családi munkaerő dolgozott, 2005-ben ez a szám 1,9-re nőtt. A gazdaságok zömében (65%-ában) 2–3 fő, 30%-ában 1 fő családi munkaerő dolgozott.

3. sz. tábla. Az egyéni gazdaságok és a családi munkaerő megoszlása nagyságkategóriánként

Nagyságkategória, fő/gazdaság	Egyéni gazdaságok			Családi munkaerő		
	2000	2003	2005	2000	2003	2005
1	18,9	41,5	30,2	9,1	23,5	16,0
2–3	51,4	54,0	65,0	51,0	65,8	73,4
4 és több	29,8	4,5	4,8	39,9	10,7	10,6
<b>Összesen</b>	<b>100,0</b>	<b>100,0</b>	<b>100,0</b>	<b>100,0</b>	<b>100,0</b>	<b>100,0</b>

Az egyéni gazdaságok számának csökkenésével és átlagos méretük enyhe növekedésével párhuzamosan 82-ről 75-re csökkent az **egy gazdálkodóra jutó ledolgozott munkanapok** száma. A férfi gazdálkodók átlagosan 18%-kal többet (78 napot) dolgoztak a nőknél.

Az egyéni gazdaságokban a mezőgazdasági tevékenységet **főfoglalkozásban** végző gazdálkodók aránya (61%) a 2003. évihez képest alig változott (62%). Ezzel párhuzamosan a gazdaságon kívüli főfoglalkozással rendelkező gazdálkodók aránya 36%-ról 38%-ra növekedett. Hasonlóan 2003-hoz a főfoglalkozásban gazdálkodó nők aránya sokkal magasabb (76%), mint a férfiak esetében (57%).

4. sz. tábla. Az egyéni gazdálkodók néhány adata nemek szerint

Megnevezés	Gazdálkodó férfi			Gazdálkodó nő			Együtt		
	2000	2003	2005	2000	2003	2005	2000	2003	2005
<i>Mezőgazdasági végzettségűek aránya, százalék</i>									
Középfokú	7,1	6,7	6,7	2,3	1,9	1,9	5,9	5,5	5,6
Felsőfokú	2,3	2,6	2,2	0,6	0,7	0,6	1,9	2,1	1,8
<i>Gazdasági aktivitás, százalék</i>									
Munkanélküli	5,9	3,3	3,7	3,3	2,3	2,9	5,3	3,0	3,5
Nyugdíjas	42,9	42,5	44,3	66,0	61,7	65,5	48,4	47,1	49,3
<i>Gazdaságon kívüli jövedelemszerző tevékenységgel nem rendelkezők aránya, százalék</i>									
	52,7	57,7	56,5	72,0	75,0	76,3	57,3	61,9	61,2
<i>Éves átlagos ledolgozott munkaidő, munkanap</i>									
	79	86	78	65	70	66	75	82	75

Az egyéni gazdálkodók **mezőgazdasági végzettségében** 2000 óta nem történt jelentős változás. 2005-ben a gazdálkodók mindössze 2%-ának volt felsőfokú és 6%-ának középfokú mezőgazdasági végzettsége, többségük azonban csak a többéves gazdálkodás során szerzett gyakorlati tapasztalattal rendelkezett. A férfi gazdálkodók mezőgazdasági képzettsége jelentősen meghaladta a nőkéét. A legalább középfokú mezőgazdasági végzettségűek aránya a férfiaknál 9% volt, a nőknél nem érte el a 3%-ot.

( A részletes adatokat lásd 15. számú táblázatban.)

## 7. Mezőgazdasági gépállomány

A mezőgazdasági traktorok számában kismértékű (6%-os) növekedés következett be 2000 óta. Egyidejűleg a kisebb teljesítményű traktorokat nagyobb teljesítményű traktorokkal váltják fel mind az egyéni gazdaságok, mind a gazdasági szervezetek. Az arató-cséplő gépek tekintetében nem történt változás az elmúlt öt évben. A két gazdálkodási formában a traktorok és a kombájnok számát illetően ellentétes irányú változás következett be 2000 és 2005 között. A tehergépkocsi-állományban jelentősebb (39%-os) visszaesés történt.

**5. sz. tábla. Fontosabb mezőgazdasági gépek száma gazdaságcsoportonként\***

Megnevezés	( darab )					
	Egyéni gazdaságok		Gazdálkodó szervezetek		Összes gazdaság	
	2000	2005	2000	2005	2000	2005
Traktor	87 107	96 922	26 199	23 557	113 306	120 479
Kombájn	6 453	8 157	5 660	3 980	12 113	12 137
Tehergépkocsi	15 320	9 462	10 505	6 411	25 825	15 873

\* A GSZÖ 2003 keretében a mezőgazdasági géppáállomány nem került megfigyelésre.

( A részletes adatokat lásd 16. számú táblázatban.)

## 8. A gazdaságban végzett nem mezőgazdasági tevékenységek

A nem mezőgazdasági tevékenységet végző gazdaságok aránya továbbra is igen szerény mértékű mindkét gazdálkodási formában. Az utóbbi két évben a **gazdasági szervezetek** körében a nem mezőgazdasági tevékenységet végzők aránya általában csekély mértékben növekedett, kivétel ez alól a takarmánykeverés, ahol a 2000 óta tapasztalt csökkenés mérsékelten tovább folytatódott, illetve a tejfeldolgozás, amely szinten maradt.

**6. sz. tábla. Nem mezőgazdasági tevékenységet is végző gazdaságok aránya gazdaságcsoportonként**

Megnevezés	( százalék )					
	Egyéni gazdaságok			Gazdasági szervezetek		
	2000	2003	2005	2000	2003	2005
Húsfeldolgozás	0,41	0,40	0,81	1,15	0,76	1,31
Tejfeldolgozás	0,13	0,62	0,49	0,39	0,38	0,39
Gyümölcs- és zöldségfeldolgozás	0,21	0,50	1,25	1,32	0,78	0,97
Borkészítés, borpalackozás	2,9	1,3	0,6	2,14	2,46	3,43
Takarmánykeverés	0,06	0,01	0,06	7,02	1,92	1,58
Vendégfogadás, vendéglátás	0,13	0,06	0,14	3,15	1,93	2,44
Fuvarozás, szállítás	0,49	4,53	0,41	11,52	5,77	6,91

Az **egyéni gazdaságok** körében az elmúlt két évben a legjelentősebb növekedés a gyümölcs- és zöldségfeldolgozás, valamint a húsfeldolgozás esetében következett be. A fuvarozással szállítással foglalkozó gazdaságok aránya közel tizedére esett vissza.

## TÁBLÁZATOK





### 1. Mezőgazdasági tevékenységet folytató gazdaságok száma

Év	Egyéni gazdaságok	Gazdasági szervezetek	Összes gazdaság
	száma, ezer darab		
1972	1 841,5	6,1	1 847,6
1981	1 529,6	1,4	1 531,0
1991	1 395,8	2,6	1 398,3
2000	958,5	8,4	966,9
2003	765,6	7,8	773,4
2005	706,9	7,9	714,8

### 2. A mezőgazdasági tevékenységet folytató egyéni gazdaságok megoszlása a gazdálkodás célja szerint, termelési típusonként, 2005

A gazdálkodás célja	Növénytermesztő	Állattartó	Vegyes	Összesen
	gazdaságok aránya, százalék			
Csak saját fogyasztásra termel	48,15	77,82	38,03	51,36
Saját fogyasztáson felüli felesleget értékesít	29,73	19,18	47,45	33,06
Elsősorban értékesítésre termel	22,07	2,86	14,39	15,48
Főként mezőgazdasági szolgáltatást végez	0,06	0,14	0,13	0,10
<b>Összesen</b>	<b>100,00</b>	<b>100,00</b>	<b>100,00</b>	<b>100,00</b>

### 3. A mezőgazdasági tevékenységet folytató egyéni gazdaságok megoszlása a termelési típusok szerint, gazdálkodási célonként, 2005

A gazdálkodás célja	Növénytermesztő	Állattartó	Vegyes	Összesen
	gazdaságok aránya, százalék			
Csak saját fogyasztásra termel	43,78	32,77	23,45	<b>100,00</b>
Saját fogyasztáson felüli felesleget értékesít	41,99	12,55	45,46	<b>100,00</b>
Elsősorban értékesítésre termel	66,56	4,00	29,44	<b>100,00</b>
Főként mezőgazdasági szolgáltatást végez	27,48	31,08	41,44	<b>100,00</b>
<b>Összesen</b>	<b>46,70</b>	<b>21,63</b>	<b>31,67</b>	<b>100,00</b>

4. A mezőgazdasági tevékenységet folytató gazdaságok megoszlása termelési típusok szerint, régióként, 2000, 2003, 2005

Régió	Növény- termesztő	Állattartó	Vegyese	Összesen	Növény- termesztő	Állattartó	Vegyese	Összesen	Növény- termesztő	Állattartó	Vegyese	Összesen
	gazdaságok aránya, százalék				gazdaságok aránya, százalék				gazdaságok aránya, százalék			
	2000				2003				2005			

**Egyéni gazdaságok**

Közép-Magyarország	40,86	30,57	28,58	100,00	38,42	30,04	31,54	100,00	39,99	34,71	25,30	100,00
Közép-Dunántúl	48,95	19,03	32,01	100,00	48,84	19,27	31,89	100,00	57,51	16,35	26,14	100,00
Nyugat-Dunántúl	48,37	10,68	40,95	100,00	50,95	12,60	36,45	100,00	58,55	9,72	31,73	100,00
Dél-Dunántúl	44,45	14,63	40,92	100,00	41,57	17,36	41,07	100,00	51,57	15,30	33,13	100,00
Észak-Magyarország	44,22	23,59	32,19	100,00	44,93	25,91	29,16	100,00	53,96	21,96	24,08	100,00
Észak-Alföld	35,05	24,38	40,57	100,00	31,05	27,10	41,86	100,00	44,22	22,17	33,61	100,00
Dél-Alföld	30,27	26,40	43,33	100,00	24,61	31,27	44,11	100,00	34,22	27,42	38,36	100,00
<b>Összesen</b>	<b>39,70</b>	<b>22,04</b>	<b>38,26</b>	<b>100,00</b>	<b>37,25</b>	<b>24,57</b>	<b>38,18</b>	<b>100,00</b>	<b>46,70</b>	<b>21,63</b>	<b>31,67</b>	<b>100,00</b>

**Gazdasági szervezetek**

Közép-Magyarország	42,00	10,01	47,99	100,00	71,15	13,97	14,88	100,00	75,00	10,05	14,95	100,00
Közép-Dunántúl	41,19	10,49	48,32	100,00	67,63	13,14	19,23	100,00	70,62	10,26	19,12	100,00
Nyugat-Dunántúl	46,78	8,85	44,36	100,00	70,01	10,41	19,58	100,00	74,01	8,33	17,67	100,00
Dél-Dunántúl	48,69	7,76	43,54	100,00	74,18	8,93	16,89	100,00	75,57	8,90	15,53	100,00
Észak-Magyarország	50,10	4,74	45,15	100,00	82,62	5,52	11,86	100,00	83,79	4,56	11,65	100,00
Észak-Alföld	34,65	8,53	56,82	100,00	70,06	9,91	20,03	100,00	70,13	8,07	21,80	100,00
Dél-Alföld	35,14	13,91	50,96	100,00	66,67	15,61	17,73	100,00	68,49	14,70	16,80	100,00
<b>Összesen</b>	<b>41,98</b>	<b>9,37</b>	<b>48,65</b>	<b>100,00</b>	<b>71,58</b>	<b>11,01</b>	<b>17,41</b>	<b>100,00</b>	<b>73,59</b>	<b>9,39</b>	<b>17,02</b>	<b>100,00</b>

**Összes gazdaság**

Közép-Magyarország	40,87	30,36	28,77	100,00	38,83	29,84	31,33	100,00	40,41	34,41	25,18	100,00
Közép-Dunántúl	48,86	18,94	32,20	100,00	49,09	19,18	31,73	100,00	57,70	16,27	26,03	100,00
Nyugat-Dunántúl	48,35	10,66	40,99	100,00	51,19	12,57	36,23	100,00	58,76	9,70	31,54	100,00
Dél-Dunántúl	44,50	14,55	40,95	100,00	42,01	17,25	40,74	100,00	51,93	15,20	32,87	100,00
Észak-Magyarország	44,27	23,45	32,28	100,00	45,28	25,72	29,00	100,00	54,29	21,77	23,94	100,00
Észak-Alföld	35,05	24,27	40,68	100,00	31,35	26,96	41,69	100,00	44,43	22,05	33,52	100,00
Dél-Alföld	30,30	26,31	43,38	100,00	24,94	31,15	43,91	100,00	34,52	27,31	38,17	100,00
<b>Összesen</b>	<b>39,72</b>	<b>21,93</b>	<b>38,35</b>	<b>100,00</b>	<b>37,60</b>	<b>24,43</b>	<b>37,97</b>	<b>100,00</b>	<b>46,99</b>	<b>21,49</b>	<b>31,51</b>	<b>100,00</b>

5. A mezőgazdasági tevékenységet folytató egyéni gazdaságok megoszlása a gazdálkodás célja szerint, régióként, 2000, 2003, 2005

A gazdálkodás célja	Az egyéni gazdaságok aránya, százalék							
	Közép-Magyarország	Közép-Dunántúl	Nyugat-Dunántúl	Dél-Dunántúl	Észak-Magyarország	Észak-Alföld	Dél-Alföld	Összesen
<b>2000</b>								
Csak saját fogyasztásra termelő	69,33	74,56	60,80	66,54	68,36	52,44	50,12	<b>60,36</b>
Saját fogyasztáson felüli felesleget értékesítő	23,80	21,36	29,89	27,25	22,87	39,54	38,99	<b>31,45</b>
Elsősorban értékesítésre termelő	6,62	3,87	9,09	6,05	8,58	7,79	10,60	<b>7,96</b>
Főként mezőgazdasági szolgáltatást végző	0,25	0,21	0,22	0,16	0,19	0,23	0,29	<b>0,23</b>
<b>Összesen</b>	<b>100,00</b>	<b>100,00</b>	<b>100,00</b>	<b>100,00</b>	<b>100,00</b>	<b>100,00</b>	<b>100,00</b>	<b>100,00</b>
<b>2003</b>								
Csak saját fogyasztásra termelő	66,57	74,26	69,87	68,59	62,10	49,50	48,76	<b>59,35</b>
Saját fogyasztáson felüli felesleget értékesítő	25,53	19,86	22,12	23,71	21,27	37,94	35,73	<b>28,97</b>
Elsősorban értékesítésre termelő	7,83	5,84	7,95	7,68	16,59	12,48	15,44	<b>11,63</b>
Főként mezőgazdasági szolgáltatást végző	0,07	0,04	0,05	0,02	0,04	0,08	0,07	<b>0,06</b>
<b>Összesen</b>	<b>100,00</b>	<b>100,00</b>	<b>100,00</b>	<b>100,00</b>	<b>100,00</b>	<b>100,00</b>	<b>100,00</b>	<b>100,00</b>
<b>2005</b>								
Csak saját fogyasztásra termelő	63,44	64,06	60,92	54,51	56,32	41,12	42,21	51,36
Saját fogyasztáson felüli felesleget értékesítő	26,44	26,50	28,12	33,84	27,39	38,18	38,57	33,06
Elsősorban értékesítésre termelő	10,02	9,32	10,87	11,59	16,21	20,56	19,15	15,48
Főként mezőgazdasági szolgáltatást végző	0,11	0,12	0,10	0,06	0,09	0,14	0,07	0,10
<b>Összesen</b>	<b>100,00</b>	<b>100,00</b>	<b>100,00</b>	<b>100,00</b>	<b>100,00</b>	<b>100,00</b>	<b>100,00</b>	<b>100,00</b>

## 6. Művelési ágak átlagos területe, 2000, 2003, 2005

Megnevezés	Egy gazdaságra jutó								
	szántó-	konyha-	gyümöl-	szőlő-	gyep-	erdő-	nádas-	halastó-	termő-
	terület, hektár								

### 2000

Gazdasági szervezetek	506,93	–	35,74	27,69	161,20	563,09	37,70	131,98	663,00
Egyéni gazdaságok	3,11	0,06	0,37	0,30	2,86	2,89	1,29	0,82	2,74
<b>Együtt</b>	<b>6,40</b>	<b>0,06</b>	<b>0,51</b>	<b>0,34</b>	<b>5,71</b>	<b>18,22</b>	<b>3,43</b>	<b>6,20</b>	<b>6,54</b>

### 2003

Gazdasági szervezetek	384,88	1,36	30,11	20,25	146,72	547,53	43,04	103,85	503,09
Egyéni gazdaságok	4,42	0,06	0,66	0,40	4,12	3,84	2,29	5,63	3,33
<b>Együtt</b>	<b>8,91</b>	<b>0,06</b>	<b>0,87</b>	<b>0,45</b>	<b>8,84</b>	<b>32,24</b>	<b>8,48</b>	<b>35,86</b>	<b>8,15</b>

### 2005

Gazdasági szervezetek	385,78	0,80	30,00	21,12	167,31	586,17	67,10	104,34	486,82
Egyéni gazdaságok	4,22	0,05	0,54	0,38	5,93	4,25	2,50	4,15	3,44
<b>Együtt</b>	<b>8,70</b>	<b>0,05</b>	<b>0,79</b>	<b>0,47</b>	<b>11,53</b>	<b>36,86</b>	<b>8,77</b>	<b>33,12</b>	<b>8,57</b>

### 2005. év a 2000. év százalékában

Gazdasági szervezetek	76,10	..	83,95	76,28	103,79	104,10	177,97	79,06	73,43
Egyéni gazdaságok	135,83	85,84	145,38	128,41	207,60	146,93	193,59	507,10	125,77
<b>Együtt</b>	<b>135,88</b>	<b>85,25</b>	<b>153,48</b>	<b>138,65</b>	<b>201,87</b>	<b>202,26</b>	<b>256,04</b>	<b>534,52</b>	<b>131,04</b>

**7. A gazdaságok számának és termőterületének megoszlása a használt termőterület nagyságkategóriái szerint, gazdaságcsoportonként, 2005**

Termőterület nagyságcsoport, hektár	Az egyéni gazdaságok		A gazdasági szervezetek		Az összes gazdaság	
	számának	területének	számának	területének	számának	területének
	megoszlása, százalék					
0 (nem használ)	6,74	–	10,13	–	6,78	–
0 < 0,2	36,34	1,21	1,10	0,00	35,95	0,48
0,2 - < 0,5	21,99	2,03	1,19	0,00	21,76	0,81
0,5 - < 1,0	8,25	1,72	0,89	0,00	8,17	0,69
1,0 - < 5,0	16,28	11,24	6,32	0,04	16,18	4,49
5,0 - < 10,0	4,28	9,11	5,60	0,09	4,29	3,68
10,0 - < 50,0	4,83	30,81	22,62	1,35	5,03	13,05
50,0 - < 100,0	0,76	16,31	11,65	1,88	0,88	7,62
100,0 - < 300,0	0,50	24,55	18,82	8,16	0,70	14,67
300,0 és több	0,03	3,01	21,68	88,47	0,26	54,52
<b>Összesen</b>	<b>100,00</b>	<b>100,00</b>	<b>100,00</b>	<b>100,00</b>	<b>100,00</b>	<b>100,00</b>

**8. A gazdaságok számának és mezőgazdasági területének megoszlása a használt mezőgazdasági terület nagyságkategóriái szerint, gazdaságcsoportonként, 2005**

Mezőgazdasági terület nagyság- csoport, hektár	Az egyéni gazdaságok		A gazdasági szervezetek		Az összes gazdaság	
	számának	területének	számának	területének	számának	területének
	megoszlása, százalék					
0 (nem használ)	7,11	–	26,60	–	7,33	–
0 < 0,2	37,23	1,33	1,05	0,00	36,83	0,66
0,2 - < 0,5	22,13	2,20	1,18	0,00	21,90	1,09
0,5 - < 1,0	8,14	1,82	0,95	0,00	8,06	0,90
1,0 - < 5,0	15,69	11,59	5,96	0,06	15,58	5,76
5,0 - < 10,0	4,04	9,24	4,96	0,13	4,05	4,64
10,0 - < 50,0	4,47	30,53	17,51	1,61	4,61	15,91
50,0 - < 100,0	0,71	16,31	8,13	2,13	0,79	9,14
100,0 - < 300,0	0,46	24,29	14,26	10,20	0,61	17,17
300,0 és több	0,02	2,69	19,40	85,87	0,24	44,74
<b>Összesen</b>	<b>100,00</b>	<b>100,00</b>	<b>100,00</b>	<b>100,00</b>	<b>100,00</b>	<b>100,00</b>

**9. A gazdaságok számának és szántóterületének megoszlása a használt szántóterület nagyságkategóriái szerint, gazdaságcsoportonként, 2005**

Szántóterület nagyságcsoport, hektár	Az egyéni gazdaságok		A gazdasági szervezetek		Az összes gazdaság	
	számának	területének	számának	területének	számának	területének
megoszlása, százalék						
0 (nem használ)	41,84	–	38,03	–	41,79	–
0 < 0,2	16,60	0,84	0,98	0,00	16,42	0,41
0,2 - < 0,5	13,39	1,58	0,94	0,00	13,26	0,76
0,5 - < 1,0	5,86	1,55	0,81	0,00	5,82	0,75
1,0 - < 5,0	13,90	12,21	4,75	0,05	13,80	5,89
5,0 - < 10,0	3,53	9,65	3,56	0,11	3,53	4,69
10,0 - < 50,0	3,89	31,74	13,50	1,45	3,99	15,99
50,0 - < 100,0	0,61	16,93	6,80	2,06	0,67	9,20
100,0 - < 300,0	0,37	23,94	12,89	10,66	0,51	17,03
300,0 és több	0,01	1,56	17,74	85,67	0,21	45,29
<b>Összesen</b>	<b>100,00</b>	<b>100,00</b>	<b>100,00</b>	<b>100,00</b>	<b>100,00</b>	<b>100,00</b>

**10. A gazdaságok számának és gyepterületének megoszlása a használt gyepterület nagyságkategóriái szerint, gazdaságcsoportonként, 2005**

Gyepterület nagyságcsoport, hektár	Az egyéni gazdaságok		A gazdasági szervezetek		Az összes gazdaság	
	számának	területének	számának	területének	számának	területének
megoszlása, százalék						
0 (nem használ)	94,45	–	82,08	–	94,31	–
0 < 0,2	0,95	0,32	–	–	0,94	0,16
0,2 - < 0,5	0,79	0,70	0,06	0,00	0,78	0,35
0,5 - < 1,0	0,59	1,15	0,31	0,01	0,59	0,57
1,0 - < 5,0	1,95	12,71	1,54	0,14	1,94	6,38
5,0 - < 10,0	0,54	10,83	1,26	0,29	0,55	5,53
10,0 - < 50,0	0,60	36,34	5,84	5,08	0,66	20,61
50,0 - < 100,0	0,08	16,41	2,67	6,42	0,11	11,38
100,0 - < 300,0	0,05	21,13	3,99	23,26	0,09	22,20
300,0 és több	0,00	0,41	2,25	64,81	0,03	32,82
<b>Összesen</b>	<b>100,00</b>	<b>100,00</b>	<b>100,00</b>	<b>100,00</b>	<b>100,00</b>	<b>100,00</b>



**11. Szarvasmarha-, sertés- és lóirtó gazdaságok száma és állatállománya gazdaságcsoportok szerint**

Év	Szarvasmarha-			Sertés-			Ló*-		
	tartó gaz- daságok száma	állomány összesen	ebből tehén	tartó gaz- daságok száma	állomány összesen	ebből koca	tartó gaz- daságok száma	állomány összesen	ebből kanca
	darab	ezer darab		darab	ezer darab		darab	ezer darab	

**Egyéni gazdaságok**

2000	51 164	273,7	120,9	483 713	2 518,3	178,1	37 376	71,4	36,5
2003	31 413	225,8	104,0	434 050	1 999,8	112,1	27 661	61,0	31,6
2005	24 261	224,8	96,4	315 906	1 484,1	95,8	28 459	63,9	32,7

**Gazdasági szervezetek**

2000	1 018	576,8	270,1	814	2 532,2	249,0	703	9,2	3,8
2003	860	488,5	233,4	681	2 658,3	207,6	507	8,4	3,1
2005	847	474,0	225,0	580	2 331,4	175,3	512	8,5	3,2

**Összes gazdaság**

2000	52 182	850,4	391,1	484 527	5 050,5	427,1	38 079	80,6	40,2
2003	32 273	714,3	337,4	434 731	4 658,1	319,8	28 168	69,4	34,7
2005	25 108	698,8	321,5	316 486	3 815,5	271,1	28 971	72,4	35,9

\*Gazdasághoz nem tartozó sportlovak nélkül.

**12. Kecske, juh- és tyúkfélét tartó gazdaságok száma és állatállománya**

Év	Kecske-			Juh-			Tyúkféle-		
	tartó gaz- daságok száma	állomány összesen	ebből anya- kecske	tartó gaz- daságok száma	állomány összesen	ebből anyajuh	tartó gaz- daságok száma	állomány összesen	ebből tojó
	darab	ezer darab		darab	ezer darab		darab	ezer darab	

**Egyéni gazdaságok**

2000	27 202	104,2	54,0	24 749	1 032,6	746,5	596 654	25 076,6	9 676,0
2003	19 191	77,3	45,8	20 742	1 108,0	823,6	436 513	18 573,4	8 185,8
2005	20 593	92,1	47,5	21 579	1 262,3	915,4	383 625	11 398,0	6 270,1

**Gazdasági szervezetek**

2000	47	1,8	1,1	345	254,7	169,7	334	17 342,4	4 374,9
2003	55	2,8	1,9	252	173,0	122,4	271	16 184,1	5 556,7
2005	55	2,0	1,4	283	180,4	133,2	272	16 037,8	5 167,8

**Összes gazdaság**

2000	27 249	106,0	55,1	25 094	1 287,3	916,2	596 988	42 419,0	14 050,9
2003	19 246	80,1	47,7	20 994	1 280,9	946,0	436 784	34 757,6	13 742,5
2005	20 648	94,1	48,9	21 862	1 442,7	1 048,6	383 897	27 435,8	11 437,9

**13. Szarvasmarha-, sertés- és ló tartó gazdaságok száma és állatállománya régióként, gazdaságcsoportok szerint, 2005**

Régió	Szarvasmarha-			Sertés-			Ló-		
	tartó gaz- daságok száma	állomány összesen	ebből tehén	tartó gaz- daságok száma	állomány összesen	ebből koca	tartó gaz- daságok száma	állomány összesen	ebből kanca
	darab	ezer darab		darab	ezer darab		darab	ezer darab	

**Egyéni gazdaságok**

Közép-Magyarország	1 896	14,5	6,9	33 759	93,2	3,8	3 069	6,2	2,7
Közép-Dunántúl	1 607	19,9	7,6	22 421	117,5	7,9	2 865	7,1	4,2
Nyugat-Dunántúl	2 873	34,7	13,6	26 155	166,0	10,2	2 704	6,4	3,8
Dél-Dunántúl	1 786	19,5	8,4	36 103	178,9	10,2	3 685	8,9	4,8
Észak-Magyarország	2 443	18,6	9,9	32 866	85,9	3,9	2 771	6,4	3,0
Észak-Alföld	7 008	58,4	24,7	78 516	324,3	21,5	6 919	13,8	7,2
Dél-Alföld	6 648	59,3	25,4	86 086	518,4	38,2	6 446	15,1	6,9
<b>Összesen</b>	<b>24 261</b>	<b>224,8</b>	<b>96,4</b>	<b>315 906</b>	<b>1484,1</b>	<b>95,8</b>	<b>28 459</b>	<b>63,9</b>	<b>32,7</b>

**Gazdasági szervezetek**

Közép-Magyarország	83	41,6	18,1	35	90,3	6,2	92	1,7	0,5
Közép-Dunántúl	106	69,1	33,3	69	322,7	22,2	75	2,0	0,7
Nyugat-Dunántúl	128	75,4	35,0	61	152,2	12,1	63	0,8	0,4
Dél-Dunántúl	136	70,6	33,8	121	545,6	37,2	85	1,2	0,6
Észak-Magyarország	75	36,1	17,7	42	114,8	10,2	45	0,6	0,2
Észak-Alföld	177	105,1	49,6	121	601,3	46,6	84	1,0	0,4
Dél-Alföld	142	76,1	37,5	131	504,6	40,8	68	1,1	0,5
<b>Összesen</b>	<b>847</b>	<b>474,0</b>	<b>225,0</b>	<b>580</b>	<b>2331,4</b>	<b>175,3</b>	<b>512</b>	<b>8,5</b>	<b>3,2</b>

**Összes gazdaság**

Közép-Magyarország	1 979	56,0	24,9	33 794	183,5	10,1	3 161	7,9	3,2
Közép-Dunántúl	1 713	89,0	41,0	22 490	440,1	30,0	2 940	9,1	4,9
Nyugat-Dunántúl	3 001	110,0	48,6	26 216	318,2	22,3	2 767	7,2	4,1
Dél-Dunántúl	1 922	90,1	42,1	36 224	724,5	47,4	3 770	10,2	5,4
Észak-Magyarország	2 518	54,8	27,6	32 908	200,7	14,1	2 816	7,1	3,3
Észak-Alföld	7 185	163,5	74,3	78 637	925,6	68,2	7 003	14,8	7,6
Dél-Alföld	6 790	135,4	62,9	86 217	1 023,0	79,0	6 514	16,1	7,4
<b>Összesen</b>	<b>25 108</b>	<b>698,8</b>	<b>321,5</b>	<b>316 486</b>	<b>3 815,5</b>	<b>271,1</b>	<b>28 971</b>	<b>72,4</b>	<b>35,9</b>

**14. Kecske-, juh- és tyúkfélét tartó gazdaságok száma és állatállománya régióként gazdaságcsoportok szerint, 2005**

Régió	Kecske-			Juh-			Tyúkféle-		
	tartó gaz- daságok száma	állomány összesen	ebből anya- kecske	tartó gaz- daságok száma	állomány összesen	ebből anyajuh	tartó gaz- daságok száma	állomány összesen	ebből tojó
	darab	ezer darab		darab	ezer darab		darab	ezer darab	

**Egyéni gazdaságok**

Közép-Magyarorsz.	2 091	9,3	4,3	1 449	105,3	86,4	28 867	918,5	371,3
Közép-Dunántúl	1 374	5,2	2,7	1 337	124,5	77,4	32 243	1 328,5	616,6
Nyugat-Dunántúl	1 709	6,9	3,1	748	37,0	26,4	43 632	1 404,7	711,5
Dél-Dunántúl	2 213	8,6	4,1	1 641	151,0	88,3	51 253	1 772,7	838,1
Észak-Magyarorsz.	2 883	19,3	10,8	1 452	86,9	63,7	45 143	1 064,5	786,3
Észak-Alföld	5 357	19,6	10,4	6 845	410,2	313,7	98 455	2 567,6	1 685,4
Dél-Alföld	4 966	23,2	12,1	8 107	347,5	259,5	84 032	2 341,7	1 260,8
<b>Összesen</b>	<b>20 593</b>	<b>92,1</b>	<b>47,5</b>	<b>21 579</b>	<b>1 262,3</b>	<b>915,4</b>	<b>383 625</b>	<b>11 398,0</b>	<b>6 270,1</b>

**Gazdasági szervezetek**

Közép-Magyarorsz.	9	0,4	0,3	25	20,3	15,0	26	742,8	377,6
Közép-Dunántúl	7	0,7	0,5	35	38,3	30,9	48	5 073,7	2 181,2
Nyugat-Dunántúl	8	0,3	0,1	19	5,7	4,4	31	1 319,3	455,8
Dél-Dunántúl	7	0,0	0,0	25	7,8	4,9	45	1 582,4	135,0
Észak-Magyarorsz.	2	0,0	0,0	25	12,3	9,7	18	924,0	453,1
Észak-Alföld	10	0,2	0,1	89	70,3	49,7	51	3 861,8	609,2
Dél-Alföld	12	0,4	0,3	65	25,6	18,6	53	2 533,9	955,8
<b>Összesen</b>	<b>55</b>	<b>2,0</b>	<b>1,4</b>	<b>283</b>	<b>180,4</b>	<b>133,2</b>	<b>272</b>	<b>16 037,8</b>	<b>5 167,8</b>

**Összes gazdaság**

Közép-Magyarorsz.	2 100	9,7	4,6	1 474	125,6	101,4	28 893	1 661,2	748,9
Közép-Dunántúl	1 381	5,9	3,2	1 372	162,8	108,3	32 291	6 402,1	2 797,8
Nyugat-Dunántúl	1 717	7,1	3,2	767	42,7	30,8	43 663	2 724,0	1 167,3
Dél-Dunántúl	2 220	8,6	4,1	1 666	158,8	93,3	51 298	3 355,0	973,2
Észak-Magyarorsz.	2 885	19,4	10,9	1 477	99,2	73,4	45 161	1 988,5	1 239,4
Észak-Alföld	5 367	19,9	10,5	6 934	480,6	363,3	98 506	6 429,4	2 294,6
Dél-Alföld	4 978	23,6	12,4	8 172	373,1	278,1	84 085	4 875,5	2 216,6
<b>Összesen</b>	<b>20 648</b>	<b>94,1</b>	<b>48,9</b>	<b>21 862</b>	<b>1 442,7</b>	<b>1 048,6</b>	<b>383 897</b>	<b>27 435,8</b>	<b>11 437,9</b>

15. Az egyéni gazdálkodók néhány adata nemek szerint, 2000, 2003, 2005

Megnevezés	Férfi	Nő	Együtt	Férfi	Nő	Együtt	Férfi	Nő	Együtt
	2000			2003			2005		
<b>Életkor szerinti megoszlás, százalék</b>									
14-19 év	0,1	0,1	0,1	0,0	0,1	0,1	0,2	0,2	0,2
20-24 év	0,9	0,9	0,9	0,5	0,6	0,5	0,5	0,4	0,5
25-29 év	3,3	2,0	3,0	2,0	1,8	1,9	2,6	1,8	2,4
30-34 év	5,9	2,9	5,2	4,0	2,9	3,8	5,2	2,9	4,7
<b>-34 év</b>	<b>10,2</b>	<b>5,9</b>	<b>9,1</b>	<b>6,5</b>	<b>5,4</b>	<b>6,3</b>	<b>8,5</b>	<b>5,3</b>	<b>7,8</b>
35-39 év	7,6	3,9	6,7	6,3	4,5	5,9	7,3	4,1	6,6
40-44 év	11,3	6,6	10,1	9,1	6,7	8,6	9,1	5,1	8,2
45-49 év	13,4	8,7	12,3	13,8	10,6	13,2	12,4	8,0	11,4
50-54 év	12,7	9,2	11,9	15,5	12,8	15,0	15,4	11,2	14,4
<b>-54 év</b>	<b>45,0</b>	<b>28,4</b>	<b>41,0</b>	<b>44,7</b>	<b>34,6</b>	<b>42,7</b>	<b>44,3</b>	<b>28,4</b>	<b>40,5</b>
55-59 év	10,8	10,3	10,7	12,5	11,5	12,3	12,1	10,3	11,7
60-64 év	10,5	12,8	11,1	12,4	13,9	12,7	11,8	14,6	12,5
65év-	23,5	42,6	28,1	23,9	34,5	26,0	23,3	41,3	27,6
<b>55év-</b>	<b>44,8</b>	<b>65,7</b>	<b>49,9</b>	<b>48,8</b>	<b>60,0</b>	<b>51,0</b>	<b>47,2</b>	<b>66,3</b>	<b>51,7</b>
<b>Összesen</b>	<b>100,0</b>	<b>100,0</b>	<b>100,0</b>	<b>100,0</b>	<b>100,0</b>	<b>100,0</b>	<b>100,0</b>	<b>100,0</b>	<b>100,0</b>
<b>Mezőgazdasági végzettség szerinti megoszlás, százalék</b>									
nincs	26,8	31,3	27,9	7,7	10,8	8,5	7,3	9,5	7,8
gyakorlati tapasztalat <sup>a)</sup>	..	..	..	77,2	85,0	79,1	77,8	86,2	79,8
alapfok	63,8	65,8	64,3	5,8	1,6	4,8	6,0	1,7	4,9
középfok	7,1	2,3	5,9	6,7	1,9	5,5	6,7	1,9	5,6
felsőfok	2,3	0,6	1,9	2,6	0,7	2,1	2,2	0,6	1,8
<b>Gazdasági aktivitás szerinti megoszlás, százalék</b>									
foglalkoztatott	49,3	26,0	43,7	50,3	31,6	45,8	47,1	25,7	42,0
munkanélküli	5,9	3,3	5,3	3,3	2,3	3,0	3,7	2,9	3,5
nyugdíjas	42,9	66,0	48,4	42,5	61,7	47,1	44,3	65,5	49,3
anyasági ellátásban részesülő	..	..	..	0,1	1,2	0,4	0,1	1,9	0,5
tanuló	..	..	..	0,1	0,1	0,1	0,1	0,1	0,1
egyéb	..	..	..	3,7	3,0	3,6	4,7	4,0	4,5
inaktív	1,6	3,7	2,1	..	..	..	..	..	..
eltartott	0,3	1,0	0,5	..	..	..	..	..	..
<b>Gazdaságon kívüli jövedelemszerző tevékenység szerinti megoszlás, százalék</b>									
nincs	52,7 <sup>b)</sup>	72,0 <sup>b)</sup>	57,3 <sup>b)</sup>	57,7	75,0	61,9	56,5	76,3	61,2
van, főfoglalkozásban	42,8	22,7	38,0	39,8	22,9	35,7	42,5	22,8	37,8
van, nem főfoglalkozásban	2,6	3,0	2,7	1,5	1,3	1,4	1,1	0,9	1,0
vegyes	1,8	2,4	2,0	1,1	0,9	1,0	..	..	..
<b>Éves átlagos ledolgozott munkaidő, munkanap</b>									
	79	65	72	86	70	82	78	66	75

<sup>a)</sup> Módszertani változás.

<sup>b)</sup> Nyugdíjasokkal együtt.

**16. Mezőgazdasági gépállomány gazdaságcsoportok szerint, 2000, 2005\***

Megnevezés	Egyéni gazdaságok		Gazdálkodó szervezetek		Összes gazdaság	
	darab					
	2000	2005	2000	2005	2000	2005
Traktor						
8–19 kW	17 008	15 333	966	891	17 974	16 224
20–39 kW	27 267	22 915	4 116	2 373	31 383	25 288
40–59 kW	31 451	32 830	13 016	8 846	44 467	41 676
60–99 kW	8 657	21 340	2 778	5 915	11 435	27 255
100 kW-nál nagyobb	2 724	4 504	5 323	5 532	8 047	10 036
<b>Traktor összesen</b>	<b>87 107</b>	<b>96 922</b>	<b>26 199</b>	<b>23 557</b>	<b>113 306</b>	<b>120 479</b>
Kombájn	6 453	8 157	5 660	3 980	12 113	12 137
Egyéb betakarítógép						
önjáró	895	930	2 378	1 226	3 273	2 156
vontatott	7 743	17 953	2 811	2 593	10 554	20 546
Egyéb önjáró						
mezőgazdasági gép	3 340	2 204	807	1 995	4 147	4 199
Tehergépkocsi						
1 tonnás és kisebb	5 260	2 343	2 775	1 703	8 035	4 046
1,1–3,5 tonnás	5 347	4 554	1 647	1 675	6 994	6 229
3,5 tonnánál nagyobb	4 713	2 565	6 083	3 033	10 796	5 598
<b>Tehergépkocsi összesen</b>	<b>15 320</b>	<b>9 462</b>	<b>10 505</b>	<b>6 411</b>	<b>25 825</b>	<b>15 873</b>
Öntözőberendezés						
mobil	12 567	10 159	1 725	1 676	14 292	11 835
stabil	11 174	9 248	509	526	11 683	9 774
Rotációs kapa	232 029	173 488	792	798	232 821	174 286
8 kW-nál kisebb kerti						
traktor	9 783	7 346	448	428	10 231	7 774

\* A GSZÖ 2003 keretében a mezőgazdasági gépállomány nem került megfigyelésre.

17. A gazdaságok jellemzői a használt termőterület nagyságkategóriái szerint, 2005

Megnevezés	0 ( nem használ)	0 - < 1,0	1,0 -< 5,0	5,0 -< 10,0	10,0 -< 50,0	50,0 -< 100,0	100,0 -< 300,0	300,0-	Összesen
	hektár termőterületet használó gazdaságok aránya (százalék)								

**Egyéni gazdaságok**

Gazdaságok száma	6,74	66,58	16,28	4,28	4,83	0,76	0,50	0,03	100,00
Mezőgazdasági terület, hektár	–	5,24	11,25	8,98	30,40	16,27	24,72	3,13	100,00
<b>Termőterület, hektár</b>	<b>–</b>	<b>4,96</b>	<b>11,24</b>	<b>9,11</b>	<b>30,81</b>	<b>16,31</b>	<b>24,55</b>	<b>3,01</b>	<b>100,00</b>
Szarvasmarha-állomány	5,53	14,26	28,14	17,61	27,35	4,25	2,66	0,19	100,00
Tehénállomány	4,38	11,98	28,91	18,32	28,63	4,38	3,12	0,27	100,00
Sertésállomány	11,08	58,20	18,74	5,31	5,47	0,79	0,39	0,02	100,00
Anyakoca-állomány	7,27	30,83	30,57	13,09	14,90	2,29	1,00	0,05	100,00
Lóállomány	15,21	29,23	28,08	10,73	12,73	1,84	1,91	0,26	100,00
Juhállomány	11,70	32,37	21,11	10,11	17,04	4,23	3,23	0,20	100,00
Baromfiállomány	6,70	66,02	17,45	4,46	4,43	0,61	0,30	0,01	100,00

**Gazdasági szervezetek**

Gazdaságok száma	10,13	3,18	6,32	5,60	22,62	11,65	18,82	21,68	100,00
Mezőgazdasági terület, hektár	–	0,00	0,05	0,12	1,52	2,04	10,05	86,21	100,00
<b>Termőterület, hektár</b>	<b>–</b>	<b>0,00</b>	<b>0,04</b>	<b>0,09</b>	<b>1,35</b>	<b>1,88</b>	<b>8,16</b>	<b>88,47</b>	<b>100,00</b>
Szarvasmarha-állomány	10,04	–	0,59	0,94	5,79	5,79	16,88	59,98	100,00
Tehénállomány	8,25	–	0,52	0,79	5,63	5,24	16,75	62,83	100,00
Sertésállomány	32,24	0,34	1,90	1,90	8,97	7,93	12,24	34,48	100,00
Anyakoca-állomány	29,81	0,42	1,90	1,90	8,25	7,19	13,32	37,21	100,00
Lóállomány	34,18	0,59	3,32	2,15	9,77	6,64	10,16	33,20	100,00
Juhállomány	12,72	0,35	2,83	0,71	13,07	10,25	24,03	36,04	100,00
Baromfiállomány	67,09	0,42	1,68	1,47	7,13	2,94	7,34	11,95	100,00

18. A gazdaságok jellemzői a használt mezőgazdasági terület nagyságkategóriái szerint, 2005

Megnevezés	0 ( nem használ)	0 - < 1,0	1,0 -< 5,0	5,0 -< 10,0	10,0 -< 50,0	50,0 -< 100,0	100,0 -< 300,0	300,0-	Összesen
	hektár mezőgazdasági területet használó gazdaságok aránya (százalék)								

**Egyéni gazdaságok**

Gazdaságok száma	7,11	67,50	15,69	4,04	4,47	0,71	0,46	0,02	100,00
<b>Mezőgazdasági terület, hektár</b>	<b>-</b>	<b>5,35</b>	<b>11,59</b>	<b>9,24</b>	<b>30,53</b>	<b>16,31</b>	<b>24,29</b>	<b>2,69</b>	<b>100,00</b>
Termőterület, hektár	0,61	6,35	11,97	9,29	30,22	15,83	23,20	2,54	100,00
Szarvasmarha-állomány	5,56	14,55	28,42	17,85	26,68	4,22	2,51	0,19	100,00
Tehénállomány	4,38	12,25	29,29	18,58	27,85	4,43	2,95	0,27	100,00
Sertésállomány	11,22	58,90	18,45	5,16	5,15	0,75	0,35	0,02	100,00
Anyakoca-állomány	7,37	31,30	30,76	12,94	14,42	2,22	0,94	0,05	100,00
Lóállomány	15,44	29,65	28,59	10,47	11,92	1,85	1,84	0,24	100,00
Juhállomány	11,79	32,96	21,06	10,13	16,70	4,23	2,92	0,20	100,00
Baromfiállomány	6,82	67,03	16,94	4,23	4,11	0,58	0,27	0,01	100,00

**Gazdasági szervezetek**

Gazdaságok száma	26,60	3,18	5,96	4,96	17,51	8,13	14,26	19,40	100,00
<b>Mezőgazdasági terület, hektár</b>	<b>-</b>	<b>0,00</b>	<b>0,06</b>	<b>0,13</b>	<b>1,61</b>	<b>2,13</b>	<b>10,20</b>	<b>85,87</b>	<b>100,00</b>
Termőterület, hektár	4,57	0,04	0,37	0,20	1,54	1,50	13,76	78,02	100,00
Szarvasmarha-állomány	10,04	-	0,59	0,94	5,79	6,38	16,88	59,39	100,00
Tehénállomány	8,25	-	0,52	0,79	5,63	5,76	16,88	62,17	100,00
Sertésállomány	32,24	0,34	2,07	2,24	8,45	8,10	12,07	34,48	100,00
Anyakoca-állomány	29,81	0,42	2,11	2,11	7,82	7,40	13,11	37,21	100,00
Lóállomány	34,57	0,59	3,52	2,15	9,96	7,23	9,77	32,23	100,00
Juhállomány	13,07	0,35	2,83	0,71	13,43	10,25	24,03	35,34	100,00
Baromfiállomány	67,51	0,21	1,47	1,68	7,34	2,94	7,13	11,74	100,00





## MÓDSZERTANI MEGJEGYZÉSEK

### Az adatok forrása:

- *Egyéni gazdaságokra:* a 2005. november 14–28. között végrehajtott gazdaságszerkezeti összeírás adatai.
- *Gazdasági szervezetekre:* a gazdaságszerkezeti összeírással összhangban a mezőgazdasági tevékenységet folytató gazdasági szervezetek által teljesített adatszolgáltatás.

**Az egyéni gazdaságok adatszolgáltatói körének** kialakításánál csoportos mintavételt alkalmaztunk, a területi egységeken (megyéken) belül az ÁMÖ 2000 összeírási körzetei kerültek véletlenszerűen kiválasztásra. A mintakörzetekben összeírásra került egyéni gazdaságok összessége az egyéni gazdaságok megfigyelésének mintája.

**Gazdaságküszöb:** mezőgazdasági tevékenységet folytató, technikailag és gazdaságilag különálló termelőegység (háztartás), amely

- *2005. december 1-jén használt*
  - **termőterülete** (szántó, kert, gyümölcsös, szőlő, rét, legelő, erdő, nádas, halastó külön-külön vagy együtt) legalább **1500 m<sup>2</sup>**, vagy
  - **gyümölcsös-, illetve szőlőterülete** együtt legalább **500 m<sup>2</sup>**, vagy
- *2005. december 1-jén rendelkezett legalább*
  - **egy** nagyobb élő állattal (**szarvasmarha, sertés, ló, juh, kecske, bivaly**), vagy
  - **50 db baromfival** (tyúkféle, liba, kacska, pulyka, gyöngyös), vagy
  - **25 – 25 házinyúllal, prêmes állattal, húsgalambbal**, vagy
  - **5 méhcsaláddal**.

**Gazdasági szervezet:** jogi és nem jogi személyiségű vállalkozás, az egyéni vállalkozók és az egyéni gazdasági tevékenységet folytatók nélkül.

**Egyéni gazdálkodó:** a mezőgazdasági tevékenységgel foglalkozó háztartás és az adószámmal rendelkező egyéni vállalkozás.

**Egyéni gazdaság:** a mezőgazdasági tevékenységet folytató háztartás és az adószámmal rendelkező egyéni vállalkozás által működtetett gazdaság.

### Termelési típus:

- *Növénytermesztő gazdaság:* kizárólag földhasználatra alapozott tevékenységet folytat, csak a használt földterület éri el a gazdaságküszöböt.
- *Állattartó gazdaság:* kizárólag állattartással foglalkozik, csak az állatállomány nagysága éri el a gazdaságküszöböt.
- *Vegyes gazdaság:* földhasználatra alapozott tevékenységet és állattartást is végez, mind a földterület mind az állatállomány nagysága eléri a gazdaságküszöböt.

## **A gazdálkodás célja:**

- *Csak saját fogyasztásra termel:* a megtermelt termékeket a gazdaság nem értékesíti, csak saját fogyasztás céljából végez mezőgazdasági tevékenységet.
- *Saját fogyasztáson felüli felesleget értékesít:* a megtermelt termékekből a saját fogyasztáson felüli rész értékesítésre kerül. Az értékesítés aránya legfeljebb a termelés 50%-a.
- *Elsősorban értékesítésre termel:* a megtermelt termékekből az értékesítésre kerülő rész meghaladja az 50%-ot.
- *Főként mezőgazdasági szolgáltatást végez:* a gazdaság a rendelkezésre álló munkaerejével és gépállományával elsősorban mezőgazdasági szolgáltatást nyújt.

**Számosállat:** az állatállomány állatfajtól független, 500 kg-os élősúly egységre történő átszámítása együtthatók segítségével.

- EU 15
- EU 10
- Csatlakozásra váró országok  
Candidate countries

