



Mezőgazdaság, 2012

Tartalom

Összefoglaló.....	2
1. A mezőgazdaság és az élelmiszeripar helye a nemzetgazdaságban	3
2. A gazdálkodás szervezeti keretei és gazdaságszerkezet	8
3. A földhasználat és a növénytermesztés főbb jellemzői	10
4. Az állattenyésztés főbb jellemzői.....	13
5. A mezőgazdaság teljesítménye makrogazdasági mutatók alapján	15
6. A mezőgazdaság munkaerő-felhasználása	17
7. Termelői és ráfordítási ár	19
8. Az EU mezőgazdasága, Magyarország helye az EU mezőgazdaságában	21
Módszertani megjegyzések.....	23

Jelmagyarázat

Elérhetőségek

Összefoglaló

A **mezőgazdaság teljesítménye** 2012-ben a vártnál valamelyest kedvezőbben alakult. A rendkívül száraz időjárás ellenére a kibocsátás értéke 3%-kal haladta meg az előző évit, amit a volumen 9%-os visszaesése mellett az árak 13%-os emelkedése alakított ki. Míg a növénytermesztés kibocsátása 1%-kal csökkent, addig az állattenyésztésé 12%-kal nőtt.

A **gabonafélék** termésmennyisége 10,3 millió tonna volt. A termésmennyiség a rendkívül száraz időjárás következtében 24%-kal esett vissza az előző évhez képest. A legnagyobb veszteség a kukoricában keletkezett, a 4,7 millió tonnás termés az előző évinek csupán 59%-a. Búzából 2012-ben az előző évinél 8%-kal nagyobb területen (1,1 millió hektár) 4 millió tonnát, a 2011. évinél közel 3%-kal kevesebbet arattak. Az **ipari növények** közül napraforgóból 5, repceből 24%-kal kevesebb termelt és cukorrépából is 11%-kal kevesebbet takarítottak be a gazdaságok.

A **burgonya**, valamint a **zöldségfélék** termésmennyisége is visszaesett, 18, illetve 14%-kal. A **gyümölcs** mennyisége 58%-kal haladta meg a 2011. évit, amikor az almatermést drasztikusan visszavetette a tavaszi fagykár. A szőlőtermés 2012-ben az előzetes adatok szerint mintegy 379 ezer tonna volt, 16%-kal kevesebb, mint egy évvel korábban.

Az **állatállomány** nagysága az elmúlt években jelentősen csökkent, 2012-ben egyedül a szarvasmarha-állomány haladta meg a 2004-es szintet. A **szarvasmarhák** száma az elmúlt két évtizedben megfigyelt erőteljes fogyást követően 2011 óta emelkedésnek indult. A **sertésállomány** tovább csökkent, az állomány 2012 végére 3 millió alá esett. A **juhállomány** az évek óta tartó csökkenés után, 2012-ben 6%-kal emelkedett. A hazai **baromfiállomány** az elmúlt években ingadozott, 2012-ben 8%-kal esett vissza.

A teljes **vágóállat-termelés** 2012-ben 1,3 millió tonna volt, 14 ezer tonnával (1,1%-kal) több az előző évinél. A vágóállat-termelésből a vágóbaromfi 52, a vágósertés 38%-kal részesedett. A termelés 6%-át kitevő vágómarhából – az elmúlt évekhez hasonlóan – tovább mérséklődött a termelés. Az állati termékek közül **tehenétejből** 1,8 milliárd litert (5%-kal többet), **tyúktojásból** 2,4 milliárd darabot (4%-kal kevesebbet) termeltek a gazdaságok az előző évinél.

A **mezőgazdaság teljes bruttó kibocsátása folyó alapon 2012-ben** az előzetes adatok szerint 2229 milliárd forint volt, ebből a növényi termékek 58, az állatok és állati termékek 35, a mezőgazdasági szolgáltatások és másodlagos (főként mezőgazdasági termékfeldolgozó) tevékenységek 7%-kal részesedtek. A **munkaerő-ráfordítás** az előző évhez képest mérsékelten (2%-kal) emelkedett.

A **termelőiár-színvonal** 2012-ben 15%-kal emelkedett az előző évhez képest. A növényi termékek 18, az állatok és állati termékek 11%-kal drágultak. Ehhez hozzájárult az aszály okozta termés kiesés a növénytermesztésben, valamint az állatok, állati termékek iránti élnkülő belföldi kereslet is. A mezőgazdaság **ráfordításiár-szintje** 2012-ben 7%-kal haladta meg az előző évit.

A 2004 óta szinte folyamatosan csökkenő **élelmiszer, ital és dohánytermékek** ipari termelésének volumene 2011-ben és 2012-ben is emelkedett. 2012-ben a Magyarországon előállított élelmiszerek 64%-a belföldön, 36%-a külföldön került értékesítésre. A **belföldi értékesítés** 2004-hez képest 24%-kal esett vissza, **export értékesítésének** volumene viszont 37%-kal nőtt.

A **mezőgazdasági eredetű áruk külkereskedelmi aktívuma** 2007 óta dinamikusan emelkedik, 2012-ben közel egyharmadával nőtt az előző évihez képest. A növekedést – a korábbi évekhez hasonlóan – főként a növényi termékek exporttöbblete eredményezte, amely 35%-kal volt magasabb, mint előző évben. A hús és húskészítmények, valamint az élő állatok aktívuma elmaradt az előző évitől.

1. A mezőgazdaság és az élelmiszeripar helye a nemzetgazdaságban

1.1. Makrogazdasági jellemzők

A mezőgazdaság a bruttó hazai termék (GDP) termeléséhez 3,2%-os aránnyal, a bruttó hozzáadott értékhez 3,8%-kal járult hozzá 2012-ben. Az agrárgazdaság aránya a beruházásokban 5,8, a foglalkoztatásban 5,2% volt. A mezőgazdaság részaránya a kilencvenes évektől szinte folyamatosan csökkent a foglalkoztatásban, illetve a nemzetgazdaság bruttó hozzáadott értékében – ezzel összefüggésben a bruttó hazai terméknek az előállításában is –, valamint a beruházásokban ingadozott. A nemzetgazdasági értéktermelésben 2007-ben a magas gabonaár a gyenge hozamok ellenére is szinten tartotta a mezőgazdaság arányát, amit 2008-ban az árunövények bő termése, továbbá a vágóállatok és állati termékek áremelkedése még növelni is tudott. A kibocsátás 2009. évi csökkenése azonban már visszavetette a mezőgazdaság részesedését az értéktermelésben, amelyben a növényi termékek és a tej nagyarányú áresése is közrejátszott. A kibocsátás tovább mérséklődött 2010-ben, de a növénytermesztési és kertészeti termékek árában történt jelentős emelkedésnek köszönhetően az ágazat aránya a GDP előállításában enyhén növekedett. A 2011-es év kiemelkedő volt, mind a kibocsátás volumene, mind a termelői-árszínvonal számottevően emelkedett, ezek eredményeként az ágazat nemzetgazdasági súlya valamelyest nőtt. 2012-ben az aszálykárók visszavetették a mezőgazdaság teljesítményét, ami a GDP előállításában betöltött súlyt is mérsékelte. Az elmúlt 2 évben a mezőgazdaság évi teljesítménye a GDP előjelét is befolyásolta, a 2011-es növekedés és az elmúlt évi csökkenés magyarázó változói között egyaránt hangsúlyosan szerepelt az agrárium.

1. tábla

Az élelmiszer-gazdaság helye a nemzetgazdaságban*

Év	A mezőgazdaság ^{a)} részaránya				Élelmiszer, ital, dohányáru ^{d)}				Fogyasztóiár-index, előző év = 100,0	
	a bruttó hazai termék (GDP)	a bruttó hozzáadott érték	a beruházásban	a foglalkoztatásban, ^{b)} %	a bruttó hazai termék (GDP)	a bruttó hozzáadott érték	a beruházásban	a foglalkoztatásban ^{b)} , %	élelmiszer ^{e)}	összesen
	termelésében*				termelésében*					
1995	7,2	8,5	2,9	8,0	3,3	3,9	6,8	..	131,1	128,2
2000	5,0	5,9	4,7	6,6	2,8	3,3	2,8	..	109,2	109,8
2001	4,9	5,7	5,5	6,3	3,1	3,6	3,5	4,1	113,8	109,2
2002	4,3	5,0	5,5	6,2	3,1	3,6	3,2	4,2	105,4	105,3
2003	3,9	4,6	6,1	5,5	2,7	3,2	2,7	3,9	102,7	104,7
2004	4,4	5,1	4,3	5,3	2,4	2,9	2,8	3,6	106,5	106,8
2005	3,8	4,4	4,5	5,0	2,3	2,7	2,7	3,6	102,5	103,6
2006	3,6	4,2	4,2	4,9	2,2	2,5	2,5	3,6	107,7	103,9
2007	3,6	4,2	3,7	4,7	2,0	2,4	2,5	3,4	111,5	108,0
2008	3,4	4,0	4,7	4,4	1,9	2,2	1,8	3,3	110,2	106,1
2009	3,0	3,5	5,6	4,6	2,2	2,5	1,9	3,5	104,4	104,2
2010	3,0	3,5	4,8	4,5	2,1	2,4	2,2	3,3	103,2	104,9
2011	3,8	4,5	5,6	4,9	1,9	2,3	2,5	3,3	106,6	103,9
2012	3,2 ⁺	3,8 ⁺	5,8 ⁺	5,2	2,5 ⁺	3,3	105,9	105,7

a) Mezőgazdaság, erdőgazdálkodás, halászat ágba sorolt gazdasági szervezetek. – b) A munkaerő-felmérés adatai. – c) A Szabványos Nemzetközi Kereskedelmi Osztályozás (SITC) szerint. – d) Élelmiszer, ital, dohánytermékgyártás-ágazatba sorolt gazdasági szervezetek. – e) Termék- és szolgáltatáscsoportok szerint.

A támogatások eredményeként 2008–2009-ben a **beruházásokban** számottevően nőtt, 2010-ben csökkent a mezőgazdaság aránya. 2011-ben és 2012-ben a teljes nemzetgazdaságot figyelembe véve kis mértékben mérséklődtek a beruházások, a mezőgazdaságban azonban 2011-ben 14%-kal nőtt, 2012-ben pedig szinten maradt a folyóáras értéke.

Az elmúlt években a mezőgazdaságban **foglalkoztatottak** száma és aránya mérséklődött, 2009 óta azonban egy mérsékelt növekvő tendencia figyelhető meg a lakossági munkaerő felmérés adatai alapján.

Az élelmiszeripar a GDP előállításából 1,9%-kal részesedett 2011-ben, az ágazat bruttó hozzáadott értéke 2,3%-a volt a teljes nemzetgazdaságénak. A beruházások 2,5, a foglalkoztatottak 3,3%-a származott innen. A GDP-hez való hozzájárulás az EU-csatlakozás előtti 2,7%-ról 2008-ra 1,9%-ra csökkent, azóta lényegében stagnál. Ebben jelentős szerepet játszott a beáramló import megnövekedése. Az ágazat hozzájárulása az összes beruházásokhoz a világgazdasági válság kezdetekor érte el mélypontját, azóta valamelyest növekedett a súlya. A foglalkoztatottak aránya 2008 és 2012 között lényegében stagnált, 3,3% volt, egyedül 2009-ben emelkedett kettő százalékponttal az érték.

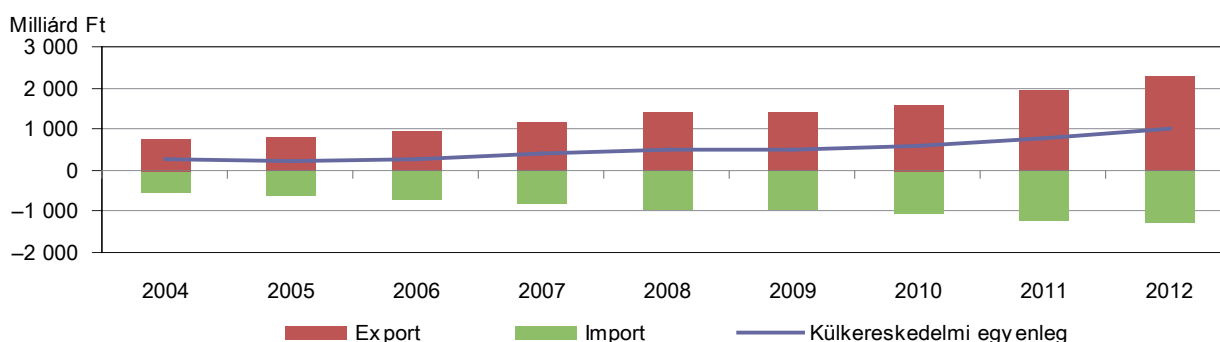
1.2. Külkereskedelem

Az **élelmiszerek, italok és dohány** termékcsoport a nyersanyagok áruféjezetbe sorolt **mezőgazdasági eredetű nyersanyagokkal** (pl. olajos magvakkal és növényi olajokkal) együtt 2012-ben 9,9%-kal, az előző évinél közel 1 százalékponttal nagyobb arányban részesedtek Magyarország külkereskedelmi kiviteléből. A termékcsoport elmúlt években megfigyelhető növekvő aktívuma (2004 óta csak 2009-ben nem emelkedett) számottevően hozzájárul a külkereskedelmi egyenleg javításához.

A nemzetgazdaság külkereskedelmi forgalmában a mezőgazdasági eredetű **import** növekvő tendenciájú. A termékcsoport **exportja** 2006-ig csökkenő, azóta növekvő aránnyal részesedett a külkereskedelemből. A mezőgazdasági eredetű áruk külkereskedelmi aktívuma a 2007 óta tartó dinamikus emelkedésének köszönhetően 2012-re a 2004-es szint több mint három és félszeresére nőtt. 2012-ben közel egyharmadával nőtt az előző évihez képest. A növekedést – a korábbi évekhez hasonlóan – főként a növényi termékek exporttöbblete eredményezte, amely 35%-kal volt magasabb, mint előző évben. A gabona és gabonakészítmények forgalma a 15%-os bővülésnek köszönhetően közel 400 milliárd forint aktívummal zárt. Emellett az olajos magvak és növényi olajok külkereskedelmi többlete is növekedett. Az élő állatok és állati termékek közül a nagyobb súlyt képviselő hús és húskészítmények külkereskedelmi többlete volt a jelentősebb (2012-ben 169, 2011-ben 174 milliárd forint), az élő állatoké 43 milliárd forint volt, ami 6%-kal elmaradt az előző évitől. Tejtermékekből és tojásból a behozatali többlet csökkenő tendenciájú, a 2010. évi 24 milliárd forint után 2011-ben 10 milliárd forint, 2012-ben már csak 5 milliárd forint volt.

1. ábra

A mezőgazdasági eredetű áruk külkereskedelmének egyenlege



Magyarország 2012-ben összesen 148 országgal kereskedett mezőgazdasági eredetű árukkal. Ezek közül 106 országgal kétirányú kapcsolatban bonyolítottuk le a forgalom döntő hányadát, további 42 országba csak exportáltunk, 15 országból csak importáltunk.

2. tábla

Mezőgazdasági eredetű export és import főbb országok szerint, 2012

Sorszám	Magyarországról export			Magyarországra import		
	befogadója	milliárd Ft	megoszlás, %	feladója	milliárd Ft	megoszlás, %
1.	Németország	306,3	13,4	Németország	260,0	20,3
2.	Románia	273,1	11,9	Lengyelország	155,9	12,2
3.	Szlovákia	236,8	10,4	Szlovákia	138,9	10,8
4.	Ausztria	214,6	9,4	Hollandia	109,6	8,6
5.	Olaszország	195,0	8,5	Ausztria	107,0	8,3
6.	Hollandia	163,6	7,2	Olaszország	71,0	5,5
7.	Lengyelország	100,6	4,4	Csehország	59,8	4,7
8.	Csehország	86,1	3,8	Franciaország	54,9	4,3
9.	Oroszország	62,3	2,7	Románia	51,8	4,0
10.	Egyesült Királyság	54,5	2,4	Egyesült Királyság	28,6	2,2
11.	Franciaország	52,3	2,3	Szlovénia	28,4	2,2
12.	Szlovénia	50,2	2,2	Belgium	27,2	2,1
13.	Ukrajna	46,6	2,0	Spanyolország	25,7	2,0
14.	Horvátország	38,9	1,7	Szerbia	22,9	1,8
15.	Bulgária	33,5	1,5	Horvátország	22,6	1,8
	1–15. összesen	1 914,4	83,7	1–15. összesen	1 164,2	90,9
	146 ország összesen	2 287,1	100,0	121 ország összesen	1 281,3	100,0

A magyar kivitel több országba, kiegyenlítettebben irányul, miközben a behozatal kevesebb országból és koncentráltabban érkezik. A magyar exportot befogadó első 15 ország a teljes kivitel 84%-át fedi le, közöttük 11 EU-tagország található. A 15 legnagyobb importáló ország között 13 EU-tagállam, valamint további két szomszédunk szerepel. Együtt a behozatal 91%-át szállítják. A teljes mezőgazdasági eredetű import 91%-a érkezik hazánkba az unióból.

A mezőgazdasági eredetű külkereskedelmi termékgazdálkodásunk teljes (exportot és importot összesítő) értékének 95%-át 26 partnerországgal bonyolítottuk le 2012-ben. Közülük 17 EU-tag, 7 egyéb európai (Ukrajna, Horvátország, Szerbia, Svájc és Bosznia-Hercegovina, Oroszország, Törökország), 2 Európán kívüli (Japán és az Amerikai Egyesült Államok) volt. Legjelentősebb partnerünk Németország (az összforgalom 16%-ával), 2012-ben az oda irányuló exportunk kismértékben meghaladta az onnan érkező importot. Teljes exporttöbbletünk 50%-át Románia, Olaszország, Ausztria és Szlovákia fogadja be. A legnagyobb exporttöbbletet befogadó országokba elsősorban sertés- és baromfihús, tejtermék, valamint kukorica kivitel irányult, ezen kívül Románia és Szlovákia jelentős élő sertés-, búza- és napraforgóolaj-, Olaszország pedig élőjuh importot bonyolított hazánkból. A legnagyobb összegű importtöbblet (teljes importtöbbletünk közel 55%-a) Lengyelországból érkezett, főként élő sertés, sertéshús, tej- és tejtermék, tojás behozatalából. Számottevő importtöbbletet fogadunk – az onnan érkező cukorbehozatal okán – a korábban kisebb súlyú Brazíliából, Mozambikból és Sváziföldről.

A 2012. évi külkereskedelmi aktívum jelentős javulása az egyes országokkal szembeni kiviteli többlet 25%-os növekedésének és a behozatali többlet 28%-os csökkenésének az eredménye.

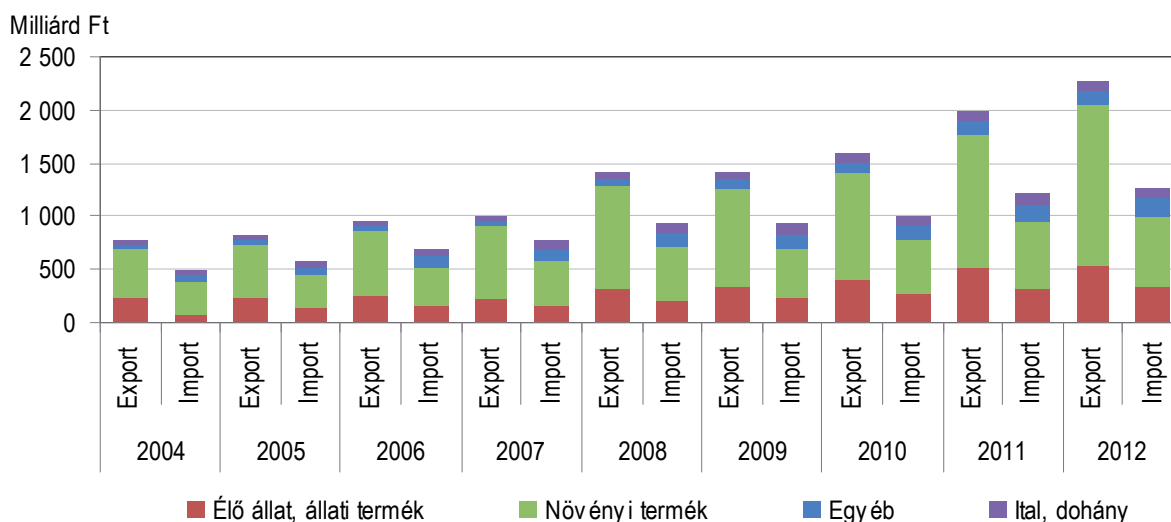
Mezőgazdasági eredetű áruk külkereskedelmi egyenlege főbb országok szerint, 2012

Sorszám	Az országokénti exporttöbblet			Az országokénti importtöbblet		
	csökkenő rangsora szerinti					
	ország neve	export-többlet, milliárd Ft	megoszlás, %	ország neve	importtöbblet, milliárd Ft	megoszlás, %
1.	Románia	221,3	20,2	Lengyelország	55,3	60,0
2.	Olaszország	123,9	11,3	Brazília	8,7	9,5
3.	Ausztria	107,7	9,8	Malajzia	3,8	4,1
4.	Szlovákia	97,8	8,9	Írország	3,4	3,7
5.	Oroszország	62,2	5,7	Szvázföld	2,6	2,8
6.	Hollandia	54,1	4,9	Franciaország	2,5	2,7
7.	Németország	46,3	4,2	Mozambik	2,5	2,7
8.	Ukrajna	32,3	2,9	India	2,1	2,2
9.	Bosznia-Hercegovina	30,0	2,7	Szerbia	1,8	2,0
10.	Bulgária	29,4	2,7	Argentína	1,2	1,3
11.	Törökország	28,2	2,6	Indonézia	1,0	1,0
12.	Csehország	26,3	2,4	Srí Lanka	0,9	1,0
13.	Egyesült Királyság	25,9	2,4	Spanyolország	0,9	0,9
14.	Japán	25,3	2,3	Thaiföld	0,7	0,8
15.	Szlovénia	21,8	2,0	Chile	0,7	0,8
	1–15. összesen	932,4	84,9	1–15. összesen	88,1	95,7
	112 ország összesen	1097,8	100,0	50 ország összesen	92,0	100,0

Az export árucsoportonkénti szerkezetében az élő állat és állati termékek, valamint a növényi termékek együttesen a kivitel 90%-át adták az elmúlt években. A két árucsoport ezen belüli aránya viszont változó tendenciát mutatott, amit elsősorban a gabonafélék évről évre változó kiviteli mennyisége befolyásolt. 2004 és 2012 között 60 és 67% között ingadozott, 2012-ben 66% volt. Az élő állatok és állati termékek részesedése 2012-ben 24% volt.

2. ábra

A mezőgazdasági eredetű áruk külkereskedelmi forgalma főbb árucsoportok szerint

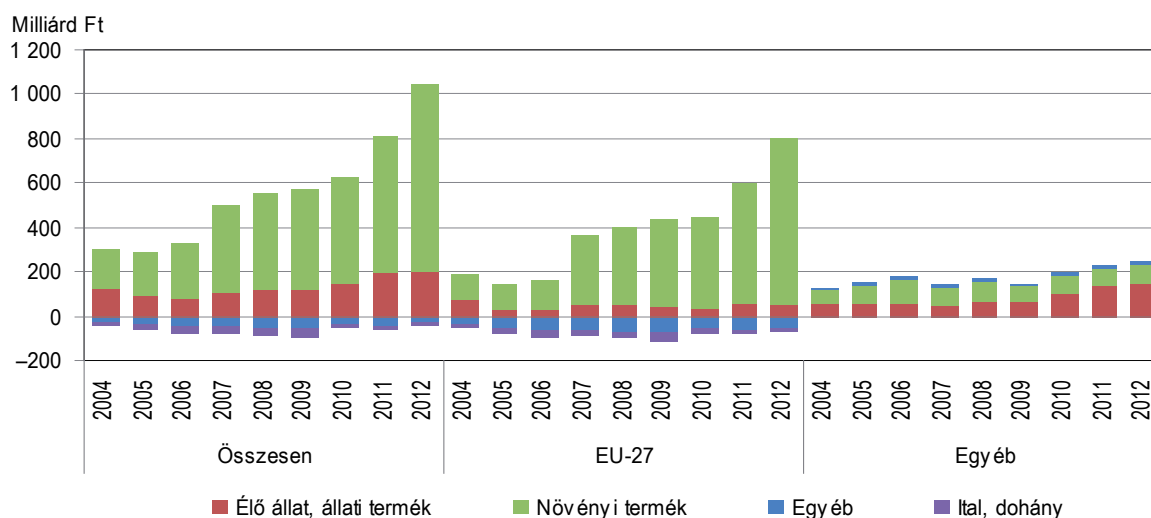


Az importból a növényi termékek 2011-ben 52, az élő állatok és állati termékek 27%-kal részesedtek. A fennmaradó hányadot az italok és dohányárúk, valamint az egyéb kategóriába sorolt áruk (egyéb, táplálkozásra alkalmas termékek, készítmények, továbbá állati és növényi eredetű nyersanyagok) adták.

Az árucsoportonként számított és országcsoportokra bontott külkereskedelmi egyenleg alapján összehasonlítható az EU mint elsőszámú kereskedelmi partner, valamint a többi ország egymáshoz viszonyított súlya. A meghatározó gabonafélék forgalmából 2004-ben még mindössze 67 milliárd, 2011-ben már 334 milliárd, 2012-ben pedig 397 milliárd forint kiviteli többlet származott. Ezen belül EU-relációban 2011-ben 286 milliárd, 2012-ben 346 milliárd volt a forgalom egyenlege.

3. ábra

A mezőgazdasági eredetű áruk külkereskedelmi egyenlege főbb árucsoportok szerint



A mezőgazdasági eredetű áruk nem EU-tagországokkal lebonyolított külkereskedelmi forgalma az utóbbi években minden főbb árucsoportban kiviteli többletet eredményezett; a mezőgazdasági áruk külkereskedelmi forgalma azonban nagyrészt az EU-tagországokkal bonyolódott le.

Az EU-ba irányuló külkereskedelemből származó exporttöbbletet elsősorban az élő állatok és állati termékek (ezek közül a tejtermékek és a tojás) behozatala rontotta, illetve az egyéb, táplálkozásra alkalmas termékek és készítmények, valamint az italok és dohánytermékek importtöbblete csökkentette. A külkereskedelmi egyenleget leginkább a gabonakivitel javította. A gabonaexport kiemelkedő szerepe jelzi, hogy agrártermelésünk sérülékenyebbé vált, az állati termékek termelésében versenyhátrányba kerültünk az Európai Unió belül, amit az egyéb országokba irányuló, egyre növekvő állatitermék-többlet valamelyest mérsékel.

[Bővebben](#)

2. A gazdálkodás szervezeti keretei és gazdaság szerkezet

A gazdaságok számának és jellemzőinek vizsgálatát két – egymástól különböző – megfigyelés alapján végezhetjük el. Az első a mezőgazdaságot, az erdőgazdálkodást és a halászatot magában foglaló „A” nemzetgazdasági ágban regisztrált vállalkozások adatainak feltárása. Ez **ágazati megközelítés**, azaz a vállalkozások főtevékenysége alapján sorolja be az egységeket. A mezőgazdasági főtevékenységű vállalkozásokat tartalmazza, de nem nyújt információt azokról, akik bár mezőgazdasági tevékenységet is folytatnak, de azt nem főtevékenységként.

A statisztikai megfigyelés másik lehetősége a **tevékenység alapú megfigyelés**, amely egy meghatározott gazdaságméret felett megfigyeli a gazdaságokat tekintet nélkül arra, hogy annak mi a főtevékenysége.

A mezőgazdaságban, erdőgazdálkodásban és a halászatban **regisztrált vállalkozások száma** 2012 végén **megközelítette a 434 ezret**, ami közel 4%-kal nagyobb az előző évinél. Ezen belül az egyéni vállalkozások nyilvántartott száma 4, a társas vállalkozásoké közel 1%-kal növekedett.

4. tábla

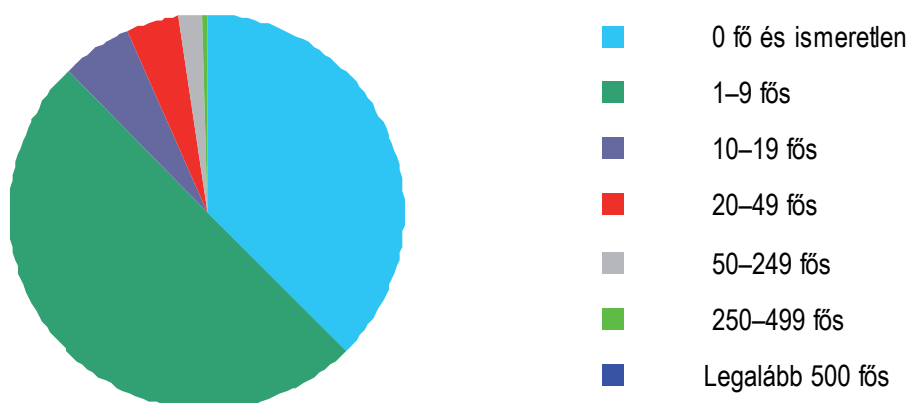
A regisztrált vállalkozások száma*

Megnevezés	2004	2005	2006	2007	2008	2009	2010	2011	2012	2012 előző év=100
Társas vállalkozás	14 448	13 852	13 598	13 632	13 940	13 352	13 444	13 705	13 781	100,6
Ebből: kft	6 561	6 424	6 472	6 668	7 214	7 279	7 684	8 247	8 571	103,9
részvénytársaság	330	323	325	323	320	315	319	313	317	101,3
betéti társaság	4 408	4 229	4 130	4 042	3 923	3 458	3 201	3 007	2 811	93,5
szövetkezet	1 749	1 531	1 373	1 230	1 136	1 004	960	891	880	98,8
Egyéni vállalkozás	41 478	41 066	38 858	68 823	374 661	393 578	406 735	418 561	433 726	103,6
Ebből: vállalkozói igazolvánnyal rendelkező	20 750	20 292	18 845	18 257	19 230	17 273	18 295	18 193	18 115	99,6
őstermelő és egyéb	20 728	20 774	20 013	50 566	355 431	376 305	388 440	400 368	415 611	103,8
Vállalkozás összesen	56 984	55 837	53 399	83 408	389 537	407 870	420 179	432 266	447 507	103,5

* 2004–2008 között TEÁOR'03, 2009-től TEÁOR'08 szerint, a mezőgazdaság, erdőgazdálkodás, halászat szervezetei. Az őstermelők száma az adószám-regisztrációs kötelezettség miatt 2008-ban az előző évi 5,4-szeresére emelkedett.

A társas vállalkozások létszám szerinti megoszlása a 10 fő alattiak döntő – 88%-os – súlyát mutatja. A közel 14 ezer társas vállalkozásból mindössze 10-ben foglalkoztattak 500 főnél többet. A közel 4200 foglalkoztatott nélküli vállalkozás mellett, mintegy ezer ismeretlen létszámú volt. A 2010-es Általános Mezőgazdasági Összeírás adatai szerint 2010-ben összesen 8,6 ezer gazdasági szervezet és 567 ezer egyéni gazdaság végzett mezőgazdasági tevékenységet. A gazdasági szervezetek száma – a 2000 és 2007 közötti években megfigyelt csökkenést követően – kismértékben meghaladta a 2000. évit. Az egyéni gazdaságok száma – változó ütemben – folyamatosan csökkent, 40%-kal kisebb a tíz évvel korábbinál.

A regisztrált társas vállalkozások megoszlása létszám kategóriák szerint, 2012



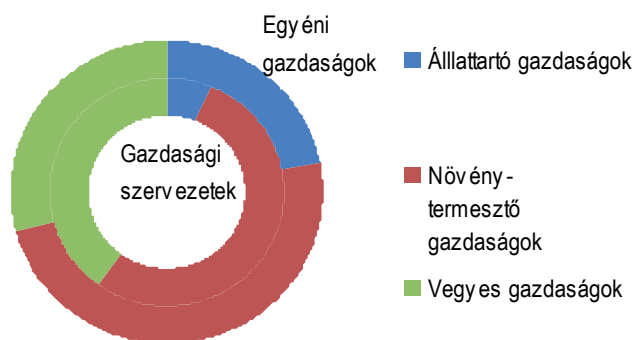
A gazdasági szervezetek 54%-a kizárólag növénytermesztéssel foglalkozik, a csak állatot tartó gazdasági szervezetek aránya csupán 6%, míg a vegyes gazdálkodást folytatóké közel 40%. 2000 és 2010 között a csak növénytermesztők aránya emelkedett az állattartók rovására.

Az egyéni gazdaságok 49%-a kizárólag növénytermesztéssel, 22%-a csak állattartással, 29%-a mindkettővel foglalkozott 2010-ben. Ez 2000-hez viszonyítva a kizárólag növénytermesztéssel foglalkozók aránynövekedését, a vegyes gazdálkodást folytatók aránycsökkenését jelent. A csak állatot tartók aránya gyakorlatilag változatlan.

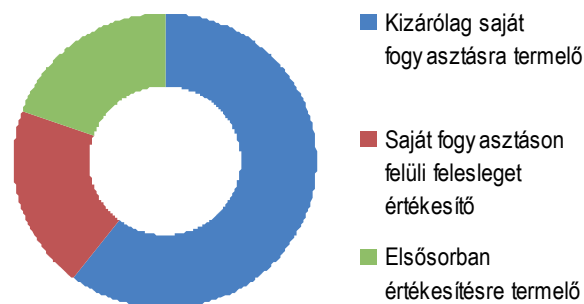
5. ábra

6. ábra

Gazdaságok megoszlása termelési típus szerint, 2010 (%)



Egyéni gazdaságok megoszlása a gazdálkodás célja szerint, 2010 (%)



Az egyéni gazdaságoknak 60 százaléka kizárólag saját fogyasztásra termelt 2000-ben és 2010-ben egyaránt. Jelentősen csökkent (31-ről 19 százalékra) a saját fogyasztáson felüli felesleget értékesítők aránya. Bár a gazdaságok száma csökkent, a kifejezetten piacra termelők aránya tíz év alatt 8-ról 20%-ra emelkedett.

Bővebben

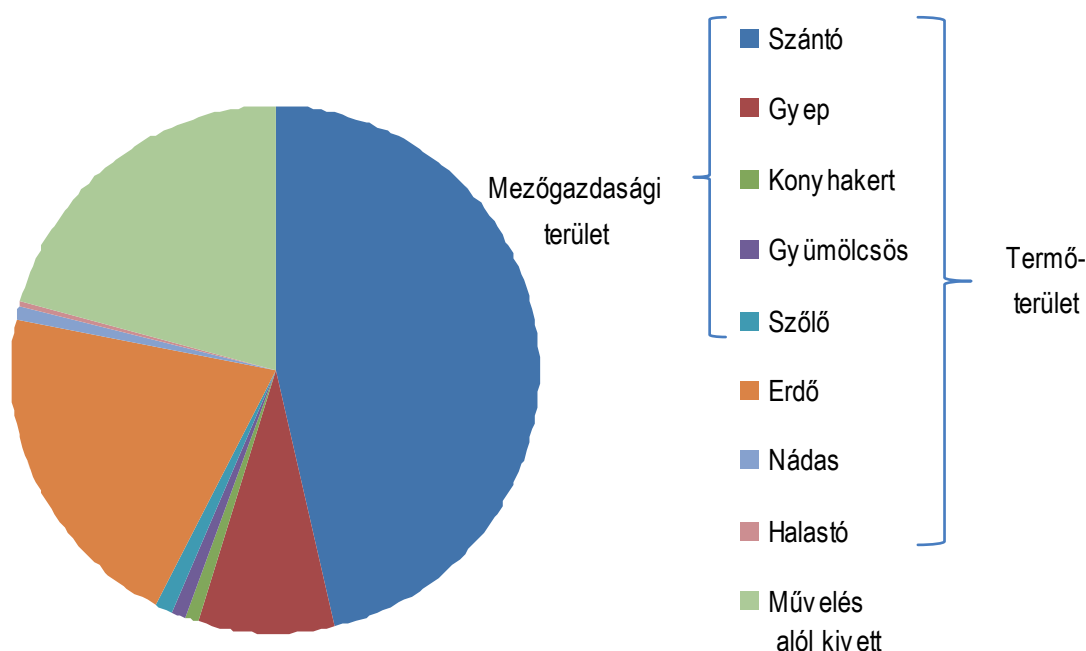
3. A földhasználat és a növénytermesztés főbb jellemzői

3.1. Földhasználat művelési ágak és gazdálkodási formák szerint

Hazánk 9 millió 303 ezer hektárnyi területének **79%-a**, 7 millió 370 ezer hektár volt termőterület 2012-ben. Aránya hosszabb időszakot tekintve kismértékben, de folyamatosan csökken, elsősorban a települések és az infrastruktúra terjeszkedése következtében. A termőterületen belül 5 millió 338 ezer hektár mezőgazdasági és 1 millió 928 ezer hektár erdőterület volt, a mezőgazdasági terület 57, az erdő 21%-ot foglalt el az ország területéből. Előbbi arány csökkenő tendenciájú, míg az utóbbi mérsékelten, de folyamatosan nőtt az elmúlt években. A szántóterület 46%-os aránya (4 millió 324 ezer hektár) az európai országok közül Dánia után a második legnagyobb. A hasznosított gyepterület (2012-ben 759 ezer hektár, az ország területének 8%-a) hosszabb ideje csökken, ennek fő oka a szarvasmarha-állomány korábban alacsonyabb létszáma és szántóföldi tömegta- karmányozása.

7. ábra

Földhasználat művelési ágak szerint, 2012. május 31.



Az ország összes földterületének 40%-át gazdasági szervezetek, 32%-át egyéni gazdálkodók használták 2011-ben. A fennmaradó 28% gazdaságra nem azonosítható terület, melynek 42%-a nem mezőgazdasági hasznosítású volt. A földhasználat gazdálkodási formák szerinti összetétele az utóbbi években lényegében nem változott.

3.2. Növénytermesztés

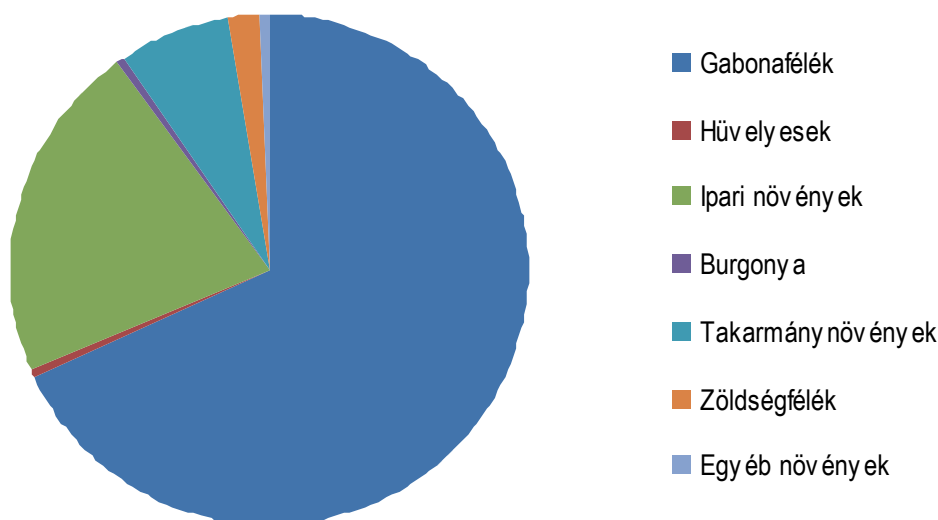
3.2.1. Vetésszerkezet

A **szántóföldi vetésszerkezetben** a gabonafélék részaránya 2012-ben meghaladta a 68%-ot. Ezen belül a búzával és a kukoricával vetett terület a szántók 26, illetve 31%-át tette ki. A stabil keresletű olajos magvú növények aránya az elmúlt években folyamatosan növekedett. 2012-ben a napraforgó aránya tovább nőtt (közel 15%-os volt az aránya), a repce részesedése viszont 2011-ben és 2012-ben is csökkent. A vetést 2010-ben a belvíz, 2011-ben a szárazság nehezítette meg, a gazdák egy része még ősszel kiszántotta a teljes vetést. E két ipari növény együttes aránya a

2004. évi vetésszerkezetben 14%, 2012-ben viszont már 19% volt. Az EU-nak a cukortúltermelés mérséklését célzó intézkedéseit követően hazánkban 2008 óta a cukorrépa vetésállománya csökkent a legjelentősebben. 2012-ben, az előző évhez hasonlóan mindössze 0,4%-kal részesedett az összes vetésterületből.

8. ábra

Szántóföldi vetésszerkezet, 2012. május 31.

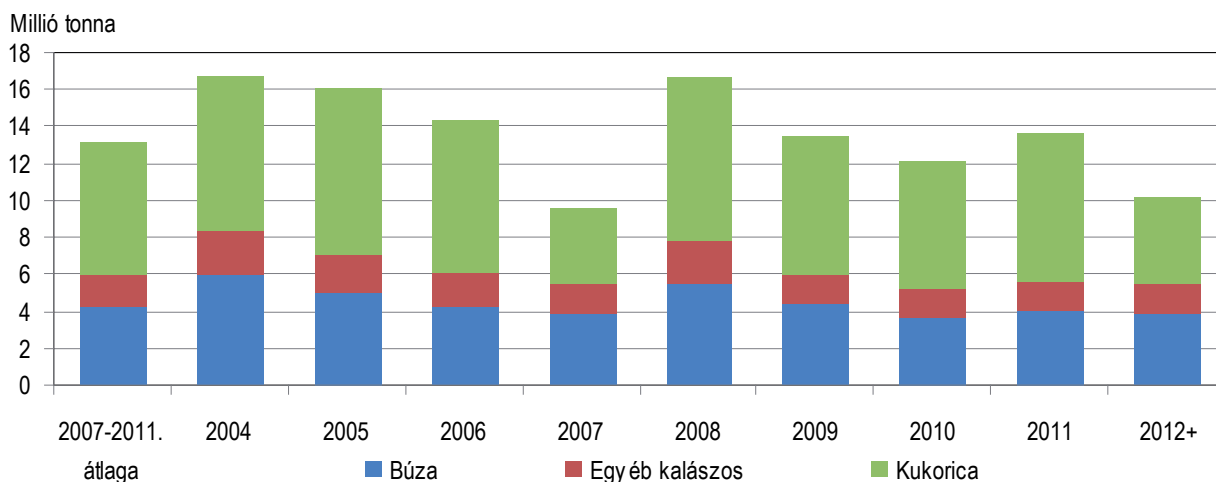


3.2.2. Gabonafélék termesztése

Gabonából 2012-ben valamivel több mint 2,7 millió hektárról összesen **10,3 millió tonnát takarítottak be**. A betakarított terület 2%-kal nagyobb, mint 2011-ben, a megelőző öt év átlagától is alig marad el. A termésmennyiség a rendkívül száraz időjárás következtében 24%-kal esett vissza az előző évhez. Kalászos gabonából összesen 5,5 millió tonna termett, 2%-kal kevesebb, mint 2011-ben. A legnagyobb veszteség a kukorica termesztésében keletkezett, a 4,7 millió tonnás termés az előző évinek csupán 59%-a. A búza termésátlaga 11, a kukoricáé 39%-kal csökkent, az egyéb kalászosoké is elmaradt az előző évitől.

9. ábra

A kalászosok és a kukorica termésmennyisége



A legnagyobb súlyú kalászos gabonából, a búzából 2012-ben az előző évinél 8%-kal nagyobb területen (1,1 millió hektár) 4 millió tonnát, a 2011. évinél közel 3%-kal kevesebbet arattak. Rozsból 78 ezer, árpából 1 millió tonna került betakarításra. Előbbi termésmennyisége kismértékben emelkedett, utóbbié nem változott jelentősen. Zabból az előző évinél 19%-kal többet (140 ezer tonnát) takarítottak be, a triticales termésmennyisége (347 ezer tonna) az előző évi szinten maradt.

Az utóbbi években az időjárási szélsőségek fokozódtak, emiatt korábban nem tapasztalt mértékű termésingadozások fordultak elő. Többségében az aszályos évek vetették vissza a hozamokat (leginkább 2007-ben és 2012-ben), 2010-ben a rendkívüli mennyiségű csapadék okozott problémát.

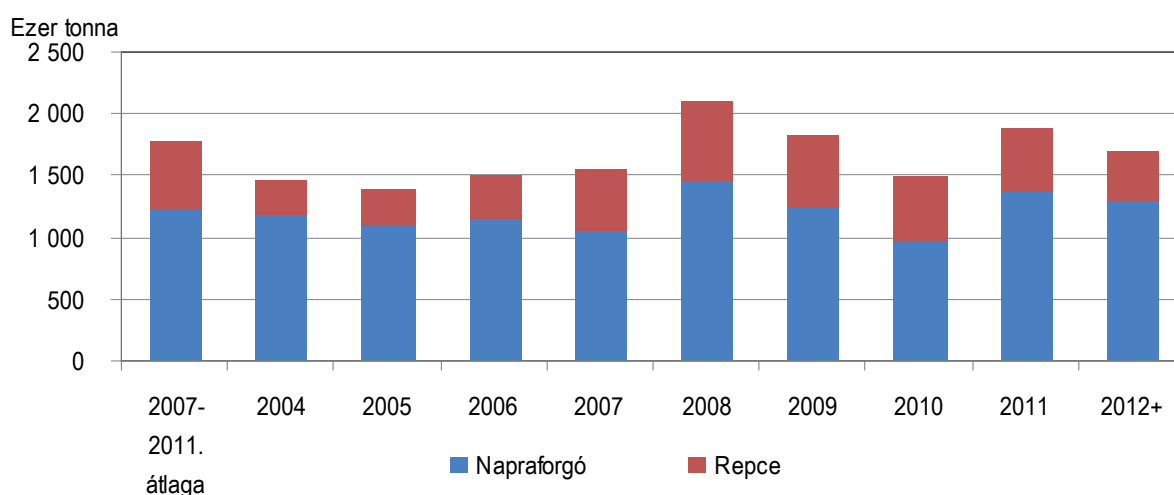
3.2.3. Ipari növények termesztése

A **főbb olajos magvak** közül a napraforgónak nőtt, a repcének jelentősen visszaesett a betakarított területe 2012-ben. Napraforgóból 5%-kal nagyobb területen, 5%-kal kevesebb, összesen 1,3 millió tonna termelt. A repce betakarított területe (233 ezer hektár) 28%-kal esett vissza, 401 ezer tonnás termésmennyisége 24%-kal maradt el 2011-hez viszonyítva.

Cukorrépából 2012-ben 17 ezer hektáron 759 ezer tonnát, az előző évinél 11%-kal kevesebbet termeltek a gazdaságok.

10. ábra

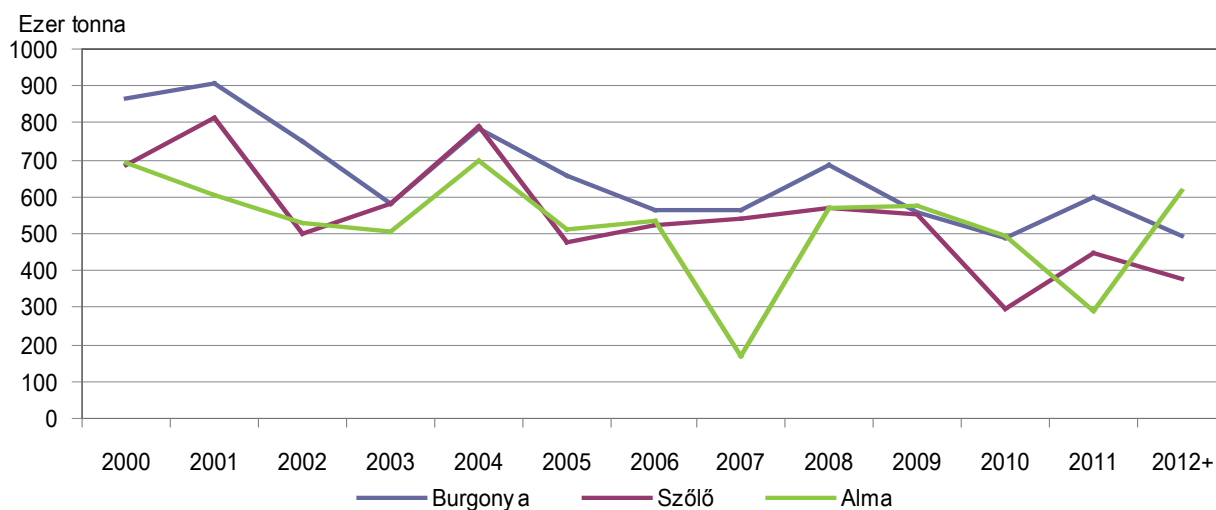
A főbb olajos magvak termésmennyisége



3.2.4. Egyéb növények termesztése

Burgonyából 2012-ben 497 ezer tonna, az előző évinél 18%-kal kevesebb termelt. A **zöldség-félék** termésmennyisége is visszaesett, 14%-kal kevesebbet, 1,3 millió tonnát takarítottak be. A **gyümölcs** mennyisége (810 ezer tonna) 58%-kal haladta meg a 2011. évit, amikor az almatermést drasztikusan visszavetette a tavaszi fagykár. A szőlőtermés 2012-ben az előzetes adatok szerint mintegy 379 ezer tonna volt, 16%-kal kevesebb, mint egy évvel korábban. A felsorolt termékek termésmennyisége évről-évre jelentősen ingadozik, hosszútávon csökkenő trend érvényesül.

A burgonya, a szőlő és az alma termésmennyisége



A **szántóföldi vetésszerkezetben** a gabonafélék részaránya 2011-ben kissé mérséklődött (67%), ezen belül a búzával vetett terület csökkent, a kukoricáé erőteljesen nőtt, megközelítette a 31%-ot. A kevésbé ingadozó keresletű olajos magvú növények aránya az elmúlt években folyamatosan növekedett. 2011-ben a napraforgó aránya nőtt, a repce részaránya viszont kissé csökkent, elsősorban a belvíz következtében. E két ipari növény együttes aránya a 2004. évi vetésszerkezetben 14%, 2011-ben már több, mint 20% volt. Az EU-nak a cukortúltermelés mérséklését célzó intézkedéseit követően hazánkban 2008 óta a cukorrépa vetésállománya csökkent a legjelentősebben. 2011-ben, az előző évhez hasonlóan mindössze 0,4%-kal részesedett az összes vetésterületből.

[Bővebben](#)

4. Az állattenyésztés főbb jellemzői

4.1. Állatállomány

Az **állatállomány** nagysága az elmúlt években jelentősen csökkent, 2012-ben egyedül a szarvasmarha-állomány haladta meg a 2004-es szintet. A 2012. évi decemberi adatok szerint az előző évi szint alá süllyedt a sertés és a baromfiállomány, míg a szarvasmarhák és a juhok száma emelkedett.

A **szarvasmarhák** száma (2012-ben 753 ezer darab) az elmúlt két évtizedben megfigyelt erőteljes fogyást követően 2011 óta emelkedésnek indult. A külföldi (főként törökországi) tenyész- és vágóállat-kereslet, a piaci ár növekedése kedvezett az állatlétszám növekedésének. A tehénállomány (336 ezer) egy év alatt 9 ezerrel gyarapodott. A szarvasmarha-állomány 63 százalékát gazdasági szervezetek, 37 százalékát egyéni gazdaságok tartják. Ez a megoszlási arány az elmúlt évekhez képest az egyéni gazdaságok kismértékű térnyerését mutatja (2010-ben 66 és 34% volt). A tejhasznú és húshasznú tehenek száma 1, illetve 5 ezerrel emelkedett az előző összeírás óta.

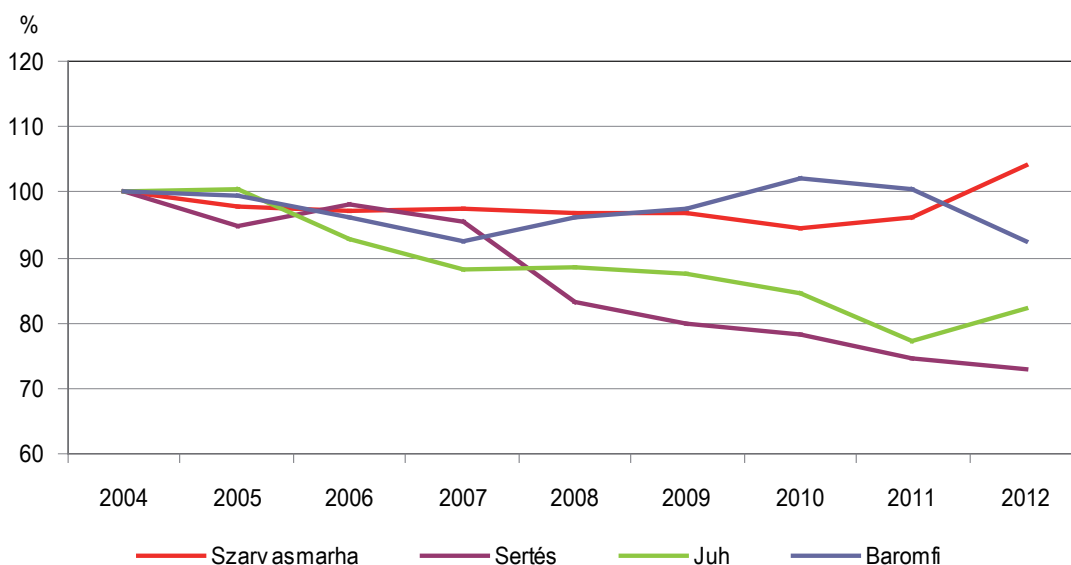
A **sertésállomány** az elmúlt évek tendenciáját követve tovább csökkent, az állomány 2012 végére 3 millió alá esett, ez 2%-kal kevesebb az előző évinél. Az állomány csökkenése 2004 óta meghaladja a 27%-ot. A gazdasági szervezetek sertésállománya alig változott az előző évhez képest, az egyéni gazdaságoké viszont 70 ezerrel (8%-kal) lett kevesebb. Az anyakocák száma 2011 decembere óta a gazdasági szervezeteknél 4, az egyéni gazdaságoknál 10%-kal csökkent, összesen

ségében nem érte el a 200 ezer darabot. A kisüzemi sertéstartás romló jövedelmezőségére utal, hogy az egyéni gazdaságokban az állomány drasztikusan lecsökkent az elmúlt években. A 2004-ben megfigyelt állomány 47%-ára esett vissza az állatlétszám 2012-ben, miközben a gazdasági társaságoknál a jelentős ingadozások mellett is mérsékeltebb, 9%-os volt a csökkenés. Az egyéni gazdaságok 2004 (az EU-csatlakozás évének) decemberében még az ország sertésállományának 42, 2012 telén már csupán 27%-ával (796 ezer darab) rendelkeztek. A visszaszoruló termelésbe szerepet játszik a jelentős import, valamint a magas ráfordítási árak is.

A **juhállomány** az évek óta tartó csökkenés után 2012-ben 6%-kal emelkedett, 1,1 milliót tartottak a gazdák. Az anyaállatok száma 2%-kal nőtt 2011-hez képest. Az állatlétszám az elmúlt évtized közepéig növekedett, majd 2006 erőteljesen visszaesett. A hazai mérsékelt kereslet mellett az ágazat jelentős kivittel bír.

12. ábra

Decemberi állatállomány (2004=100)



A hazai **baromfiállomány** (2012-ben 38,2 millió darab) az elmúlt években ingadozó. Uniós csatlakozásunk után az állatlétszám előbb csökkent, majd 2008-tól 2010-ig emelkedett. 2011-ben éppen elérte a 2004. évi szintet, 2012-ben azonban erőteljes (8%-os) visszaesés történt. Ezt súlyánál fogva a tyúkfélék (a baromfiállomány 79%-a) számának 8%-os csökkenése váltotta ki. Ebben szerepet játszott az állattartás újonnan hatályba lépő, szigorúbb előírásai is. Pulykából 3, libából 9, kacsából 4%-kal tartottak kevesebbet a gazdaságok, mint 2011 decemberében. A baromfiállomány közel kétharmada vágóállat, amely évente többször cserélődik, gyorsan követve a jövedelmezőség változását.

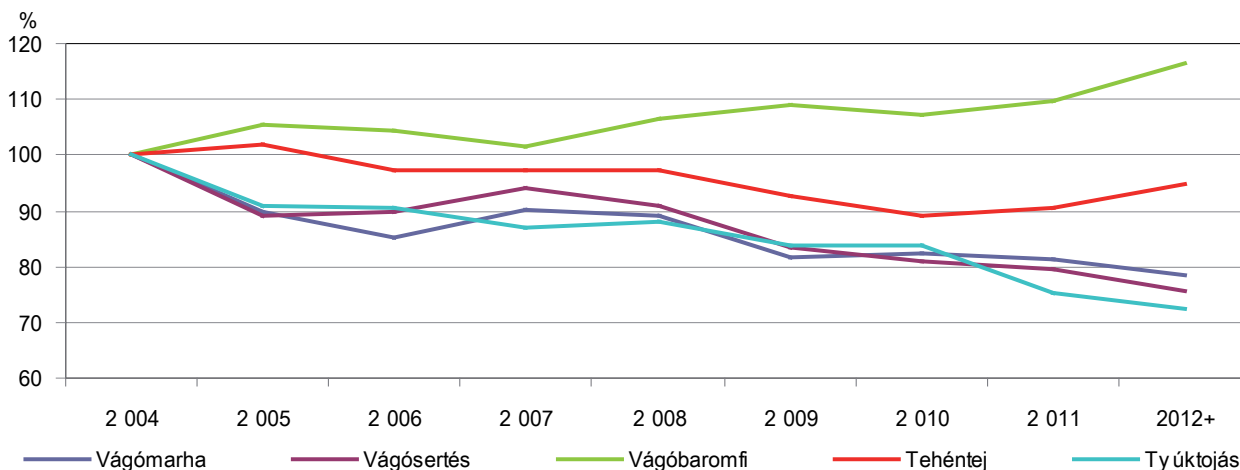
4.2. Vágóállatok és állati termékek

A teljes vágóállat-termelés 2004 után mérséklődött. 2009–2010-ben jelentősen visszaesett, 2011–2012-ben azonban enyhe növekedésnek indult. 2012-ben a 2004-es szint 96%-át érte el, az előzetes adatok szerint 1,3 millió tonna volt, 14 ezer tonnával (1,1%-kal) több az előző évinél. A vágóállat-termelésből a vágóbaromfi 52, a vágósertés 38%-kal részesedett. A vágóbaromfi mennyisége az előző évihez képest 6%-kal nőtt, a vágósertésé 5%-kal visszaesett, utóbbi a 2004-es szint 78%-ára csökkent. A termelés 6%-át kitevő vágómarhából az elmúlt évekhez hasonlóan tovább mérséklődött a termelés. Az állati termékek közül tehéntejből 1,8 milliárd litert, 5%-kal többet, tyúktojásból 2,4 milliárd darabot, 4%-kal kevesebbet termeltek a gazdaságok az előző évinél. A to-

jástermelés 2009 óta folyamatosan elmarad az előző évitől, a 2004-es mennyiség 72%-át érte el 2012-ben.

13. ábra

Vágóállat- és állattermék-termelés (2004=100)



Bővebben

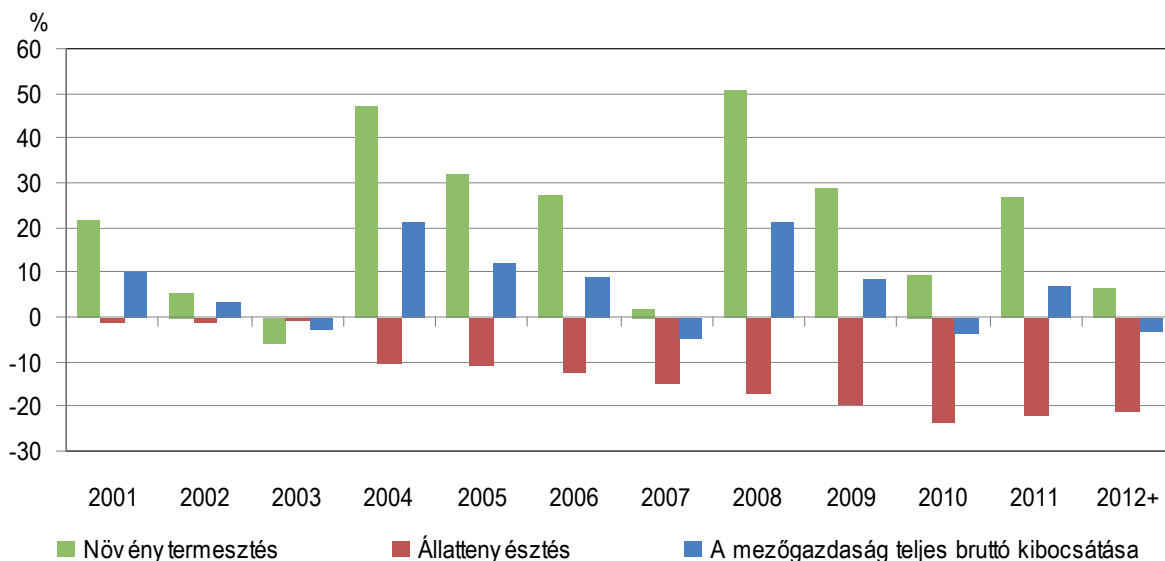
5. A mezőgazdaság teljesítménye makrogazdasági mutatók alapján

A mezőgazdaság teljesítménye 2012-ben a vártnál valamelyest kedvezőbben alakult. A rendkívül száraz időjárás ellenére a kibocsátás értéke 3%-kal haladta meg az előző évit, amit a volumen 9%-os visszaesése mellett az árak 13%-os emelkedése alakított ki. Míg a növénytermesztés kibocsátása 1%-kal csökkent, addig az állattenyésztésé 12%-kal nőtt, a bruttó hozzáadott érték volumene a tavalyitól 24%-kal elmaradt.

A **növényi termékek kibocsátásának volumene** 2012-ben – előzetes adatok szerint – 16%-kal maradt el a 2011. évitől. A legnagyobb veszteség a gabonafélék termelésében jelentkezett, mindegyelőtt a kukorica termését vetette vissza nagymértékben a rendkívül csapadékszegény időjárás. Ez a több mint 40%-os volumencsökkenés 25%-os visszaesést eredményezett a gabonafélék csoportjában. Az ipari növények mennyisége 11%-kal csökkent, elsősorban a repce jelentős, másodsorban a napraforgó mérsékeltebb termésű csökkenése következtében. A takarmánynövények és a kertészeti termékek kibocsátási volumene 10, a burgonyáé 15%-kal maradt el az előző évitől. A gyümölcsfélék termelési mennyisége 19%-kal felülmúlta a 2011. évit. Ez elsősorban az alma magasabb betakarított mennyiségének köszönhető.

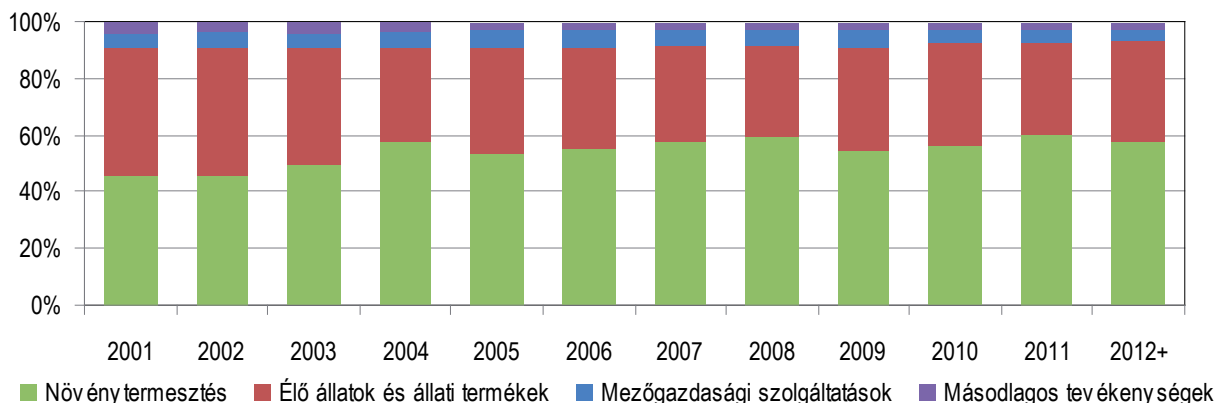
Az **állattenyésztés kibocsátása** 2012-ben az előző évi szintet mintegy 1%-kal haladta meg. Az élő állatok termelési volumene 1, az állati termékeké 2%-kal bővült. Az előzetes adatok szerint az állatok közül a szarvasmarha és a sertés mennyisége csökkent, a baromfié nőtt; az állati termékek közül a tej mennyisége emelkedett, a tojásé viszont visszaesett, ami többek között a tyúktartásra vonatkozó szigorúbb szabályozás életbelépésével függ össze.

A bruttó kibocsátás volumenének változása (2000=100)



A **növénytermesztés és az állattenyésztés** egyes termékcsoportjainak **kibocsátási volume-ne 2000 óta** eltérő módon alakult. Az ipari növények iránti fokozódó és stabil kereslet – egyedülálló módon – a kibocsátás megduplázódását tette lehetővé. A gabonafélék és a takarmánynövények kibocsátása az elmúlt években magasabb volt, mint a bázisévben, azonban a növekedés mérsékelt volt, ráadásul a változékony időjárás évről évre jelentős ingadozásokat okoz. A kertészeti termékek, a burgonya és a gyümölcsfélék tekintetében az elmúlt években csökkenő trend érvényesült. Utóbbi esetében jelentős az éves ingadozás, de a 2009 óta tartó folyamatos csökkenés megállt. Az előzetes adatok szerint a 2012-es év kibocsátása a 2000. évi bázis 60%-át éri el. Az állatok és állati termékek kibocsátásában trendszerű volt a csökkenés egészen 2010-ig, 2011-ben és 2012-ben azonban mérsékelt növekedés tapasztalható. A mezőgazdasági bruttó kibocsátás volumene az elmúlt 12 évben – elsősorban a szántóföldi árunövények hozamától függően – jelentősen ingadozott. Az aszály illetve a rendkívüli csapadékmennyiség miatt jelentős visszaesések történtek, ami mutatja a növénytermesztés súlyának növekedési veszélyét.

A mezőgazdaság teljes bruttó kibocsátásának megoszlása

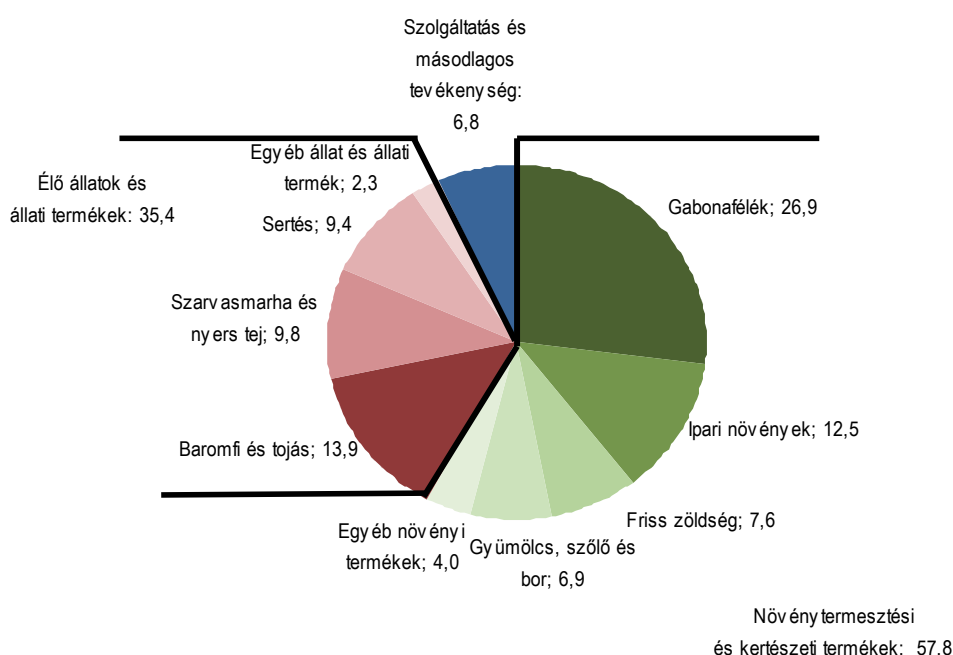


A **mezőgazdaság teljes bruttó kibocsátása folyó alapon 2012-ben** az előzetes adatok szerint **2229 milliárd forint** volt, ebből a növényi termékek 1287 milliárd (58%), az állatok és állati termékek 789 milliárd (35%), a mezőgazdasági szolgáltatások és másodlagos (főként mezőgazdasági termékfeldolgozó) tevékenységek 152 milliárd forint (7%) értékkel részesedtek. A növénytermesztés súlya az EU csatlakozást követően megemelkedett, 2011-ben elérte a 60%-ot.

A növénytermesztésen belül a gabonafélék kibocsátása a legnagyobb részesedésű (a teljes 2012. évi kibocsátásban a kukorica aránya 12, a búzáé 10%). Az állattenyésztés összetételében a baromfi aránya (a tojással együtt) számottevően magasabb, mint a szarvasmarháé vagy a sertésé. Ez utóbbi visszaesése az elmúlt években folyamatos, aránya 2009-ben még 11, 2011-ben már csak 8% volt, a növénytermesztés gyengébb éve következtében 2012-ben kissé emelkedett a súlya, azonban a szarvasmarha a tejjel együtt így is megelőzi a kibocsátásban.

16. ábra

A mezőgazdaság teljes bruttó kibocsátása, 2012⁺



Bővebben

6. A mezőgazdaság munkaerő-felhasználása

A mezőgazdasági munkát végzők száma többféle értelmezéssel határozható meg, a munkaerő-felhasználás több, hiteles, nemzetközi módszertan szerint is számítható. A gazdasági szervezetekben foglalkoztatottak, alkalmazottak többnyire napi 8 órában végzik tevékenységüket, azonban az egyéni gazdaságokban nem ritka a napi néhány órás munkavégzés sem.

Többek között ilyen okok vezettek el az éves munkaerőegység fogalmának bevezetéséhez, ami a néhány órás munkavégzés teljes munkaidős munkavégzésre (évi 1800 óra) való átszámítását teszi lehetővé, összehasonlítóvá téve a gazdasági szervezetekben és az egyéni gazdaságokban végzett munka nagyságát. Az EU gyakorlata megkülönbözteti a fizetett és a nem fizetett munkavégzést is, utóbbi az egyéni gazdaságokban a háztartások tagjai által végzett mezőgazdasági munkát fedi.

Az éves munkaerőegység jól használható a mezőgazdasági munka szerkezetének vizsgálatára, azonban nem alkalmas a nemzetgazdaság más ágakkal való összehasonlítására, ugyanis a munka

mennyisége és nem a munkát végzők száma kerül elszámolásra. Munkaerő-ráfordításként a kiegészítő tevékenységként végzett mezőgazdasági munkával is elszámol, azaz a nem mezőgazdasági főtevékenységű foglalkoztatottak mezőgazdasági munkáját is figyelembe veszi. A más nemzetgazdasági ágakkal való összehasonlításra a valamennyi nemzetgazdasági ágra kiterjedő munkaerő-felmérés és az intézményi munkaügyi statisztika szolgál. A lakossági munkaerő-felmérés sajátossága, hogy csak részben, az intézményi munkaügyi statisztika pedig egyáltalán nem számol az egyéni gazdaságokban végzett mezőgazdasági tevékenységgel.

2012-ben annyi időt kötött le a mezőgazdasági tevékenység végzése, mintha 440 ezren egész évben teljes munkaidőben dolgoztak volna. A **munkaerő-ráfordítás** az előző évhez képest mérsékelten (2%-kal) emelkedett. Az összes munkaerő-ráfordítás háromnegyede nem fizetett munkaerő-felhasználás (2000-ben még közel négyötöde volt).

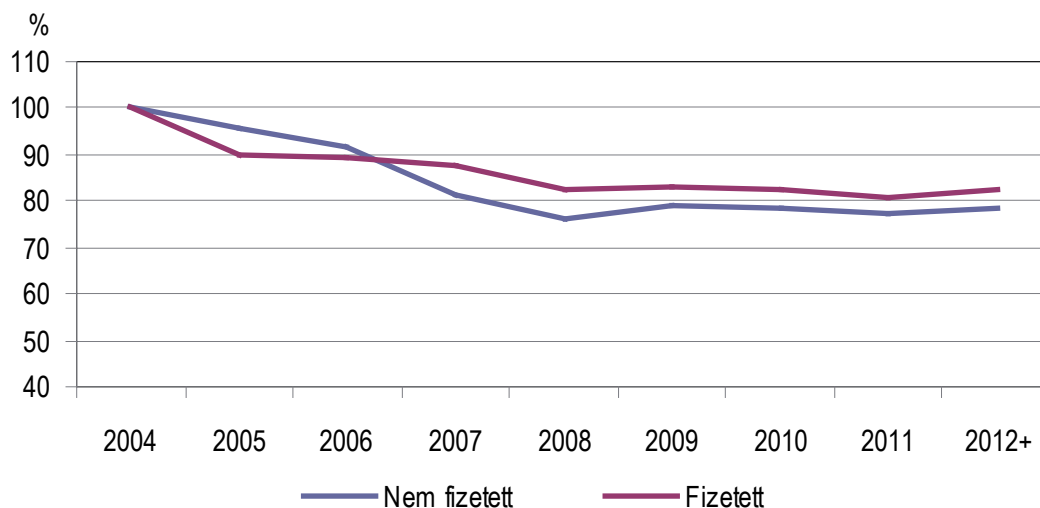
A mezőgazdaság munkaerő-ráfordítása 20%-kal csökkent hazánk uniós csatlakozása óta, ezen belül a nem fizetett munkaerő 21, a fizetett munkaerő 17%-kal lett kevesebb. A csökkenés fő oka az egyéni gazdaságok számának gyors ütemű fogyatkozása. A 2000-ben és 2010-ben végrehajtott teljes körű mezőgazdasági összeírás adatai szerint 10 év alatt az egyéni gazdaságok száma 40%-kal esett vissza, amely a tőke, valamint a szakértelem hiányával, és a kedvezőtlen gazdaság szerkezettel állt összefüggésben.

A **lakossági munkaerő-felmérés** adatai szerint 2012-ben országosan 3,9 millió főt foglalkoztattak, 66 ezerrel többet, mint előző évben. Ezen belül a mezőgazdaságban, a vad- és erdőgazdálkodásban, valamint a halászatban a foglalkoztatottak 5,2%-a, 200,3 ezer fő dolgozott, ami 8%-os bővülést jelent 2011-hez viszonyítva.

Az **intézményi munkaügyi statisztika** adatai szerint 2011-ben a nemzetgazdaságban alkalmazottak 2,9%-a, 77,8 ezer fő dolgozott a mező-, vad- és erdőgazdálkodásban, valamint a halászatban. A létszám 4%-kal bővült az előző évhez viszonyítva.

17. ábra

Mezőgazdasági munkaerő-felhasználás (2004=100)



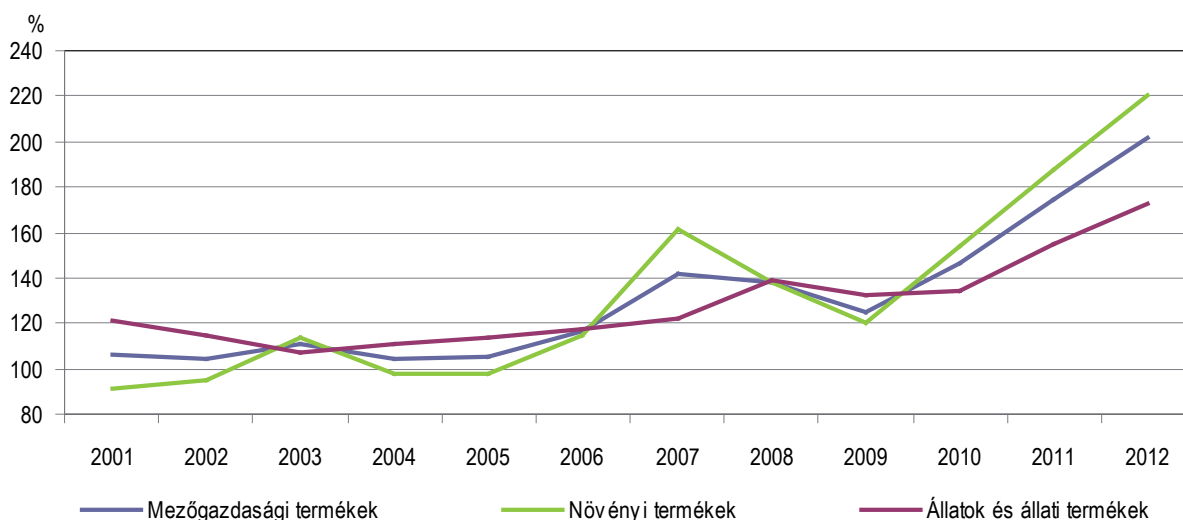
Bővebben

7. Termelői és ráfordítási ár

A **termelőiár-színvonal** 2012-ben 15%-kal emelkedett az előző évhez képest. A növényi termékek ára 18, az állatok és állati termékek 11%-kal drágultak. 2000 óta a legnagyobb, 22,2%-os éves árnövekedése 2007-ben volt, az akkori aszályos időjárás és szűkös gabonatermés hatásaként. A mezőgazdasági termékek árszínvonala 2000 és 2012 között megduplázódott.

18. ábra

A mezőgazdasági termékek termelőiár-indexe (2000=100)



A termelőiár-indexek termékcsopontonkénti adataiból kitűnik, hogy a **növénytermesztési és kertészeti termékek** árszínvonalának erős ingadozását az elmúlt években elsősorban a gabonák, valamint a szőlő és a gyümölcsfélék ármozgása okozta. 2007-ben az exportpiacainkon kialakult erős gabonahiány következtében szökött fel a termelőiár-színvonal, amely a következő évben a kiemelkedő termékek hatására mérséklődött, és ez a tendencia 2009-ben a főbb árunövények termés-csökkenése ellenére is folytatódott. 2010-ben a gyenge terméseredmény hatására az árak ismét emelkedni kezdtek, a búza és a kukorica árát rekord magasságba emelve. Ezt a 2011. évre vonatkozó biztató terméskilátások tudták valamelyest mérsékelni a tavasz folyamán, azonban az élénk bel- és külföldi kereslet így is magasan tartotta az árakat az év végéig. 2012-ben az árak tovább emelkedtek, ehhez hozzájárult az aszály okozta termés kiesés a növénytermesztésben, valamint az állatok, állati termékek iránti élénkülő belföldi kereslet is.

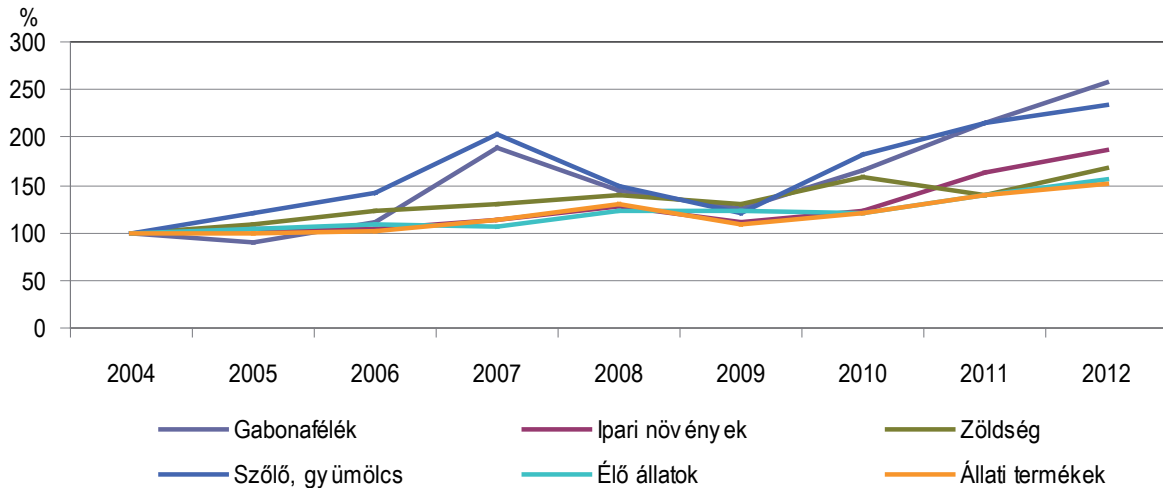
2012-ben a búzáért 19, és a kukoricáért 20%-kal kaptak többet a termelők, mint egy évvel korábban. A napraforgót 19, a repcét 18%-kal magasabb áron tudták értékesíteni 2011-hez viszonyítva. A paradicsom ára az erősen ingadozó termésmennyiség hatására 2010-ben háromnegyedével drágult, majd 2011-ben harmadával olcsóbb lett, 2012-ben az újabb termés visszaesés következtében megduplázódott az ára. A gyümölcsfélék közül az alma ára 9%-kal mérséklődött az előzetesen vártnál jobban alakult termés miatt, a szőlő ára viszont 19%-kal meghaladta az egy évvel korábbit.

Az élő állatok és állati termékek termelőiár-színvonala 2011-ben és 2012-ben is erőteljesen emelkedett, 2012-ben 12%-kal volt magasabb az előző évinél. Az élő állatok ára 2010-ig a 2008. évi szint közelében maradt, 2011-ben viszont 15%-kal magasabb volt, amit 2012-ben újabb 12%-os emelkedés követett. Ezen belül meghatározó volt a vágóbaromfi árának 9, valamint a vágósertés 19%-os ár-emelkedése. Előbbi ár-emelkedéséhez jelentősen hozzájárult a takarmányok drágulása, míg a sertés árának emelkedésében közrejátszott, hogy a forintárfolyam-gyengülés következtében az import jelentősen drágult, a hazai termelők az élénkülő kereslet hatására emelni tudták az árszínvonalat.

A tej felvásárlási ára a megelőző két év jelentős emelkedését követően 2012-ben az előző évi áron maradt. A tojás 2011 decemberében látványosan – 41%-kal – drágult az előző év decemberéhez viszonyítva, a 2012. évi emelkedés pedig 38% volt. A jelentős emelkedés összefüggésbe hozható a tyúktartásra vonatkozó szigorúbb szabályozással.

19. ábra

A mezőgazdasági termékek termelőiár-indexei főbb termékcsopontonként (2004=100)

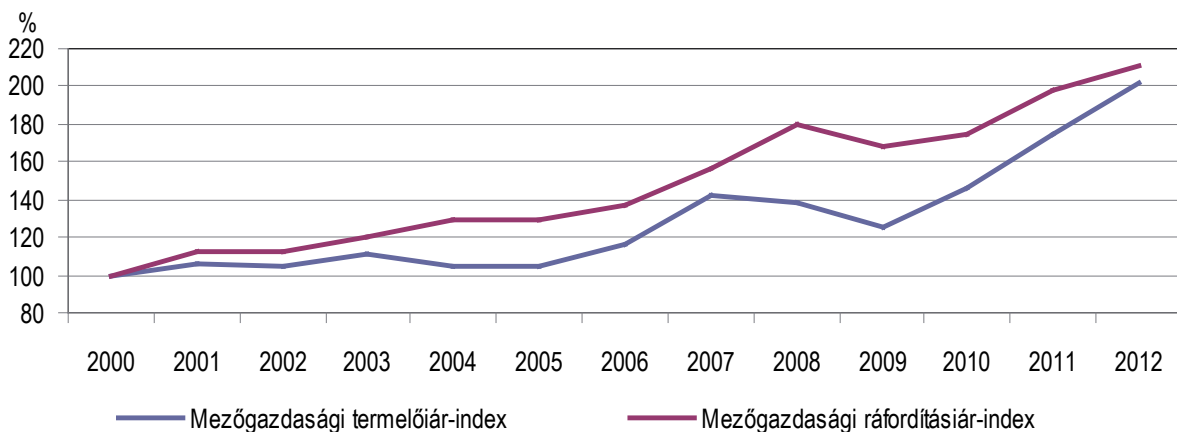


A mezőgazdaság ráfordításiár-szintje 2011-ben 13, 2012-ben 7%-kal haladta meg az előző évit. A változást a folyó termelő felhasználás 7, illetve a beruházások 2%-os áremelkedése okozta. Az energia ára 2012-ben 7, a takarmányé 9%-kal volt magasabb a 2011. évinél, a műtrágyák ára 11%-kal emelkedett.

A mezőgazdaság termelői és ráfordítási árainak viszonya 2000 óta változó képet mutatott, hányadosuk alapján hol előbbi, hol utóbbi nőtt gyorsabban. Az agrárium a termelői árak esése, ugyanakkor a ráfordítások fokozódó drágulása nyomán 2008-ban és 2009-ben jelentős árvesztést szenvedett el. 2010 óta azonban a termelői árak gyorsabb ütemű drágulása figyelhető meg, 2010-ben 12, 2011-ben 6, 2012-ben 8 százalékponttal haladta meg a ráfordítási ár növekedését.

20. ábra

Termelői- és ráfordításiár-index (2000=100)



Bővebben

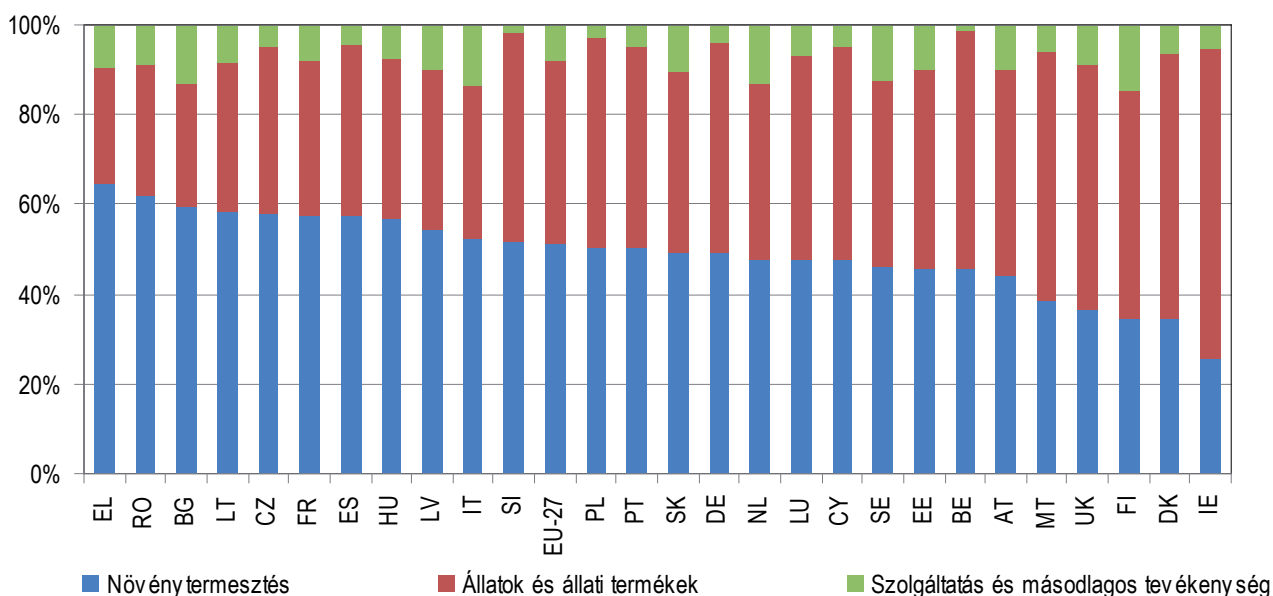
8. Az EU mezőgazdasága, Magyarország helye az EU mezőgazdaságában

Az előzetes adatok szerint 2012-ben az Európai Unió mezőgazdasági kibocsátásának értéke megközelítette a 406 milliárd eurót. Ennek 52%-át a növényi termékek, 41%-át az állatok és állati termékek, a fennmaradó részt pedig a másodlagos tevékenységek és a szolgáltatások kibocsátása adta. A növénytermesztés súlya hazánkban meghaladja a tagállamok átlagát, ez jellemző az új tagországok többségére is. Az állattenyésztés túlsúlya (50% felett) jellemző a hagyományosan állattartó Egyesült Királyságban, Dániában, Írországban, míg a növénytermesztés aránya meghaladja a 60%-ot Görögországban és Romániában. A régi tagországokban az állattenyésztés aránya stabil, a 12 új tagállam összesített kibocsátásában viszont igen erősen csökkent 1998 és 2011 között. Ez alól kivétel Málta, Ciprus és Lengyelország, ahol a két alaptevékenység kibocsátásának értéke az éves ingadozástól eltekintve lényegében nem változott az elmúlt években.

Magyarországon az újonnan csatlakozók átlagánál is erősebb volt az állattartás súlyának visszaesése. Míg 2004 előtt 40% feletti volt, 2004 óta részesedése 33 és 37% között ingadozott.

21. ábra

A mezőgazdaság teljes bruttó kibocsátásának megoszlása, 2012*



Magyarország az Európai Unió mezőgazdasági kibocsátásának 2%-át állította elő 2012-ben az előzetes adatok szerint. A növényi termékek 2,2, az állatok és állati termékek 1,7%-át adta hazánk. Gabonából az unió kibocsátásának 3,7%-a, ezen belül a kukorica 7,7%-a származik Magyarországról. Ipari növény kibocsátásunk jelentős, a legnagyobb öt kibocsátó között van hazánk közel 5%-os részesedéssel, ami elsősorban az olajos növények (főként napraforgó) termelésének köszönhető (EU kibocsátás 7,4%-a). Az élő állatokon belül a magyar baromfi a közösség teljes kibocsátásának 4%-át teszi ki. A mezőgazdasági kibocsátás rangsorában Franciaország, Németország, Olaszország, Spanyolország és az Egyesült Királyság áll az élen, együtt a teljes kibocsátás 62%-át állították elő 2012-ben. Rendkívüli koncentrációt mutat a bor, valamint a gyümölcsfélék kibocsátása, a mediterrán országok túlsúlya jellemző ezekben e termékcsoportokban: a bortermelés 58%-át egyedül Franciaország adja.

A mezőgazdaság kibocsátásának megoszlása az Európai Unióban, folyó alapon, 2012+ (%)

Megnevezés	HU	Legnagyobb kibocsátók					Első 5 összesen
Gabonafélék	3,7	FR	DE	PL	IT	ES	64,3
		25,6	13,6	8,9	8,3	8,0	
Ipari növények	4,9	FR	DE	UK	PL	HU	64,1
		25,0	15,5	10,5	8,2	4,9	
Takarmánynövények	0,7	DE	FR	ES	RO	IT	70,1
		32,0	18,9	7,8	5,8	5,6	
Zöldségek és kertészeti termékek	1,2	NL	IT	ES	FR	DE	69,7
		17,5	16,9	14,9	11,2	9,2	
Burgonya	0,9	FR	NL	PL	DE	UK	62,0
		21,3	13,4	11,0	8,7	7,6	
Gyümölcsfélék	1,8	ES	IT	FR	EL	PL	76,2
		25,1	23,1	13,0	8,5	6,5	
Bor	0,9	FR	IT	ES	DE	AT	93,4
		57,5	14,6	9,1	8,4	3,7	
Növényi termékek	2,2	FR	DE	IT	ES	NL	64,2
		21,0	13,2	12,0	12,0	6,1	
Élő állatok	2,0	FR	DE	ES	IT	UK	63,6
		16,2	15,1	12,1	10,3	9,9	
Állati termékek	1,3	DE	FR	IT	UK	NL	57,4
		16,8	15,4	9,8	7,9	7,6	
Élő állatok és állati termékek	1,7	FR	DE	IT	ES	UK	60,7
		15,9	15,8	10,1	9,9	9,1	
Szolgáltatások	2,0	IT	FR	NL	DE	UK	77,5
		26,6	19,3	15,3	9,7	6,5	
Másodlagos tevékenységek	1,5	FR	IT	RO	UK	ES	63,9
		18,2	13,1	11,0	11,0	10,6	
Mezőgazdasági kibocsátás összesen	2,0	FR	DE	IT	ES	UK	61,9
		18,8	13,7	12,0	10,6	6,8	

Módszertani megjegyzések

A termelés (pl. hozam, vágóállat és állati termék) és a mezőgazdasági számlarendszer **2012. évi adatai előzetesek**, részben becsültek.

Az adatok forrása: a termelési és az értékesítési alapadatok esetében a KSH rendszeres kérdőíves adatgyűjtése (elsősorban a gazdasági szervezetektől), valamint a KSH területi szerveinek koordinálásával működő szakértői bizottságok becslései.

Gazdaság: mezőgazdasági tevékenységet folytató, technikailag és gazdaságilag különálló termelőegység, amely

- legalább **1500 m² termőterületet** (szántó, kert, gyümölcsös, szőlő, rét, legelő, erdő, nádas, halastó), vagy legalább **500 m² gyümölcsös**-, illetve **szőlőterületet** használ, vagy
- legalább **egy** nagyobb mezőgazdasági haszonállatot (**szarvasmarha, sertés, ló, juh, kecske, bivaly**), vagy **50 db baromfit** (tyúkféle, liba, kacsa, pulyka, gyöngyös), vagy **25–25 házinyulat, prémesállatot, húsgalambot** vagy **5 méhcsaládot** tart, vagy
- **mezőgazdasági szolgáltatást végez**, illetve **intenzív kertészeti termelést** (legalább 100 m²-en pl. üvegház, fólia alatti termelést) folytat.

Gazdasági szervezet: jogi és nem jogi személyiségű vállalkozás, az egyéni vállalkozók és az egyéni gazdasági tevékenységet folytatók nélkül.

Egyéni gazdaság: a mezőgazdasági tevékenységet folytató háztartás és az adószámmal rendelkező egyéni vállalkozás által működtetett gazdaság.

Földterület használat szerint: a KSH az ország földterületét a tényleges használat szerint mutatja ki. Ez nem azonos a tulajdon szerinti és a nyilvántartott művelési ágak szerinti adatokkal, amelyeket a földhivatalok vezetnek.

Lakossági munkaerő-felmérés: a 15–74 éves népesség gazdasági aktivitását vizsgálja. A reprezentatív felmérés 1992 óta negyedévenként mintegy 24 ezer háztartásra terjed ki. A közölt adatok teljeskörűsített éves átlagok. A munkaerő-felmérés mezőgazdaságra vonatkozóan csak azon munkavállalók és egyéni gazdaságokban munkát végzők adatait tartalmazza, akiknek fő jövedelemszerző tevékenysége a gazdálkodás.

Intézményi munkaügyi statisztika: a legalább 5 főt foglalkoztató vállalkozások és költségvetési szervezetek gazdasági ágankénti megfigyelésén alapul. Ennek keretében a mezőgazdaság, erdőgazdálkodás, halászat gazdasági ágba sorolt gazdasági szervezetekben alkalmazásban állókat figyeli meg.

Éves munkaerőegység: ahhoz, hogy a részmunkaidőt és az időnyomkát figyelembe vehessük, a mezőgazdasági foglalkoztatást, illetve annak változásait éves munkaegységekben (ÉME – angolul AWU) mérjük. Egy ÉME egyetlen olyan személy munkaidő-ráfordításának felel meg, aki egy egész éven át teljes munkaidőben végez mezőgazdasági tevékenységet egy mezőgazdasági egységben (1 ÉME = 1800 munkaóra = 225 munkanap). Megkülönböztetünk fizetés nélküli és fizetett ÉME-t, amelyek együttesen teszik ki az ÉME-k teljes mennyiségét. A fizetett munkaerő felhasználásaként elszámolt munkamennyiség értéke megfelel a mezőgazdasági számlarendszer „munkavállalói jövedelem” sorában elszámolttal. A közölt eredmények a mezőgazdasági összeírások, az intézményi munkaügyi statisztika és a munkaerő-felmérés adatain alapulnak.

Felvásárlási átlagár: a naptári évben felvásárolt termékekért fizetett összeg (általános forgalmi adó nélkül) és a hozzá tartozó mennyiség hányadosa.

Mezőgazdasági termelői árak indexe: a mezőgazdasági termelőktől továbbértékesítésre vagy feldolgozásra felvásárolt, valamint közvetlenül a lakosságnak fogyasztásra (piacon) eladott mezőgazdasági termékekért a termelőknek kifizetett áraknak az előző évi (vagy a 2005. évi) át-

lagárokhoz viszonyított változásait mutatja. Az indexeket a Laspeyres-formula szerint számítjuk, amelynél a súlyt a mezőgazdaságon kívülre történő értékesítés 2005. évi értékarányai képezik.

Ráfordításiár-index: a folyó termeléshez felhasznált ipari és vásárolt mezőgazdasági termékek (pl. vetőmag, takarmány), továbbá az igénybevett különféle nem mezőgazdasági szolgáltatások és beruházott eszközök árváltozását mutatja.

Agrárrolló: az Eurostat előírásai szerint a mezőgazdasági termelőiár-index és a mezőgazdasági ráfordítások árindexének hányadosa. (Az elterjedt hazai szóhasználatban az agrárrolló nyílása azt jelenti, hogy a ráfordítási árak nagyobb mértékben nőnek, mint a termelői árak.)

A mezőgazdasági számlarendszer (MSZR) adatai az országban végzett összes mezőgazdasági tevékenységre vonatkoznak, beleértve a főtevékenységük alapján más nemzetgazdasági ágba tartozók mezőgazdasági tevékenységét is. (A nemzeti számlarendszer ettől eltérően csak a főtevékenységük alapján mezőgazdaságba soroltak adatait tartalmazza.)

Bruttó kibocsátás: tartalmazza az elszámolási időszakban mért értékesítés, a termelőegységen belüli felhasználás (kivéve az azonos tevékenységen belül felhasznált termékeket, mint pl. a saját termelésű vetőmag, állati eredetű takarmányok, keltetőtojás, zöldtrágya stb.), a termelők által feldolgozott termékek, a saját fogyasztás, a saját előállítású tárgyi eszközök és a készletváltozás értékét. Az értékelés alapáron történik. Az alapár a termelő által a termékért a vásárlótól kapott ár, hozzáadva a terméktámogatásokat és levonva a termékadókat.

Folyó termelőfelhasználás: a más termelőegységtől vásárolt, valamint a saját termelés kibocsátásaként is számba vett azon termékek és szolgáltatások értéke, amelyeket az elszámolási időszakban, a termelési folyamat során új termékek és szolgáltatások előállításához használnak fel.

Bruttó hozzáadott érték: a bruttó kibocsátás és a folyó termelőfelhasználás különbsége. (Nemzetgazdasági szinten megfelel az alapáron számított bruttó hazai terméknek.)

A támogatások egyre nagyobb hányada már nem számolható el a kibocsátás részeként. A termeléstől elválasztott ún. egyéb (pl. földalapú) támogatások **közvetlenül a termelési tényezőkre jutó, illetve a vállalkozói jövedelmet növelik.**

A termelési tényezők jövedelme a felhasznált föld, tőke, valamint a fizetett és nem fizetett munkaerő hasznosulása (díjazása), ami a mezőgazdasági tevékenység végzése során képződik. A mutató a bruttó hozzáadott értékből az értékcsökkenés és az egyéb (termékhez nem köthető) termelési adók levonásával, valamint az egyéb termelési támogatások elszámolásával vezethető le.

„A” jövedelemmutató: a termelési tényezők egy munkaerőegységre jutó reáljövedelmének változása.

$$\text{„A” mutató} = \frac{\text{Termelési tényezők jövedelemindexe}}{\text{Bruttó hazai termék implicit árindexe}} / \text{Munkaerő-felhasználás (fizetett és nem fizetett) éves indexe}$$

Bruttó hazai termék: a bruttó hozzáadott érték piaci beszerzési áron (az alapáras adat a termékadó és -támogatások – gazdasági ágakra fel nem osztható – egyenlegével korrigáltan) a nemzetközi összehasonlításokra alkalmazott GDP.

Jelmagyarázat

- + = előzetes adat
- .. = az adat nem ismeretes
- = a megfigyelt statisztikai jelenség nem fordult elő

Országkódok

AT	Ausztria
BE	Belgium
BG	Bulgária
CY	Ciprus
CZ	Csehország
DE	Németország
DK	Dánia
EE	Észtország
EL	Görögország
ES	Spanyolország
EU-27	Európai Unió
FI	Finnország
FR	Franciaország
HU	Magyarország
IE	Írország
IT	Olaszország
LT	Litvánia
LU	Luxemburg
LV	Lettország
MT	Málta
NL	Hollandia
PL	Lengyelország
PT	Portugália
RO	Románia
SE	Svédország
SI	Szlovénia
SK	Szlovákia
UK	Egyesült Királyság

Elérhetőségek:

Felelős szerkesztő: Valkó Gábor főosztályvezető

További információ: András Zsolt

Telefon: (+36-1) 345-6885, e-mail: zsolt.andrasi@ksh.hu

[Információs szolgálat](#), telefon: (+36-1) 345-6789, fax: (+36-1) 345-6788