

Mezőgazdasági számlarendszer, 2012 (első előzetes adatok)

A tartalomból

1 Bevezetés

1 A kibocsátás volumenének alakulása

1 A mezőgazdaság teljesítménye, jövedelmezősége

2 Nemzetközi kitekintés

Bevezetés

Az előzetes adatok¹ szerint 2012-ben a mezőgazdasági kibocsátás értéke alig (0,7%-al) haladta meg a 2011. évit, melyet a volumen 11%-os visszaesése mellett az árak 13%-os emelkedése eredményezett. Míg a munkaerő-felhasználás 3%-kal nőtt, a bruttó hozzáadott érték volumene 29%-kal elmaradt az előző évitől.

A kibocsátás volumenének alakulása

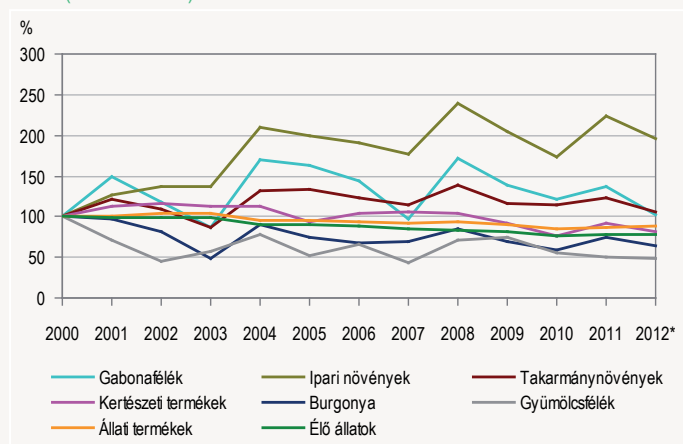
A növényi termékek kibocsátásának volumene 2012-ben – előzetes adatok szerint – 19%-kal maradt el a 2011. évitől. A legnagyobb veszteség a gabonafélék termelésében jelentkezett, mindenképp a kukorica termését vetette vissza nagymértékben a rendkívül csapadékszegény időjárás. Ez a több mint 40%-os volumencsökkenés 26%-os visszaesést eredményezett a gabonafélék csoportjában. Az ipari növények mennyisége 12%-kal csökkent, elsősorban a repce jelentős, másodsorban a napraforgó mérsékeltebb termésnövekedése következtében. A takarmánynövények kibocsátási volumene 13, a kertészeti termékeké 11, a burgonyáé 15%-kal maradt el az előző évitől. Utóbbi növénynek az ára is csökkent, ami az előző évi jelentős raktárkészlet ármérséklő hatásának köszönhető. A gyümölcsfélék termelési mennyiségének csökkenése az előző csoportokénál mérsékeltebb volt (2%-os), azonban figyelemre méltó, hogy e termékcsoport volumene 2009-ben érte el utoljára az előző évi szintet, azóta folyamatosan csökken.

Az állattenyésztés kibocsátása 2012-ben az előző évi szintet mintegy 1%-kal haladta meg. Az élő állatok termelési volumene nem változott, az állati termékeké 2%-kal bővült. Az előzetes adatok szerint az állatok közül a szarvasmarha és a sertés mennyisége csökkent, a baromfié nőtt; a termékek közül a tej mennyisége emelkedett, a tojásé viszont visszaesett, ami összefügg a tyúktartásra vonatkozó szigorúbb szabályozás életbelépésével. **A növénytermesztés és az állattenyésztés** egyes termékcsoportjainak kibocsátási volumene 2000 óta eltérő módon alakult. Az ipari növények iránti fokozódó és stabil kereslet – egyedülálló módon – a kibocsátás megduplázódását tette lehetővé. A gabonafélék és a takarmánynövények kibocsátása az elmúlt években magasabb volt, mint a bázisévben, azon-

ban trendjét tekintve számottevő növekedés nem tapasztalható, ráadásul az időjárás évről évre jelentős ingadozásokat okoz. A kertészeti termékek, a burgonya és a gyümölcsfélék tekintetében az elmúlt években csökkenő trend érvényesült. Utóbbi esetében szembetűnő az éves ingadozás, valamint, hogy 2009 után folyamatosan csökkent a volumen, 2012-ben az előzetes adatok szerint a 2000. évi bázis alig felét éri el. Az állatok és állati termékek kibocsátása is hasonlóan alakult, mérsékelt, de trendszerű volt a visszaesés egészen 2010-ig, azóta lényegében stagnálás figyelhető meg.

1. ábra

A főbb termékcsoportok kibocsátási volumenének változása (2000=100%)



*: előzetes adat

A mezőgazdaság teljesítménye, jövedelmezősége

Az első adatok alapján a mezőgazdasági ágazat (szolgáltatásokkal és másodlagos tevékenységekkel együtt számolt) kibocsátásának értéke folyó alapon közel 1%-kal volt magasabb, mint 2011-ben. A volumen 11%-os visszaesését az árak 13%-os emelkedése kompenzálta. A növénytermesztésben 17, az állattenyésztésben 10%-kal emelkedett a termelőiár-színvonal. Az aszály miatti termés kiesés a gabonafélék, valamint az ipari és takarmánynövények esetében jelentős (19–25%) áremelkedést okozott.

A folyó termelő felhasználás volumene az előző évihez hasonló volt, az árindex 9%-os növekedése mellett. Az eddig rendelkezésre álló adatok alapján a ráfordítások közül a takarmány- és energiaköltségek 14, illetve 7%-kal, a műtrágyák és talajjavító szerek átlagosan 11%-kal drágultak. A takarmány- és energiafelhasználás kissé csökkent, a műtrágya-felhasználás valamelyest meghaladta az egy évvel korábbit.

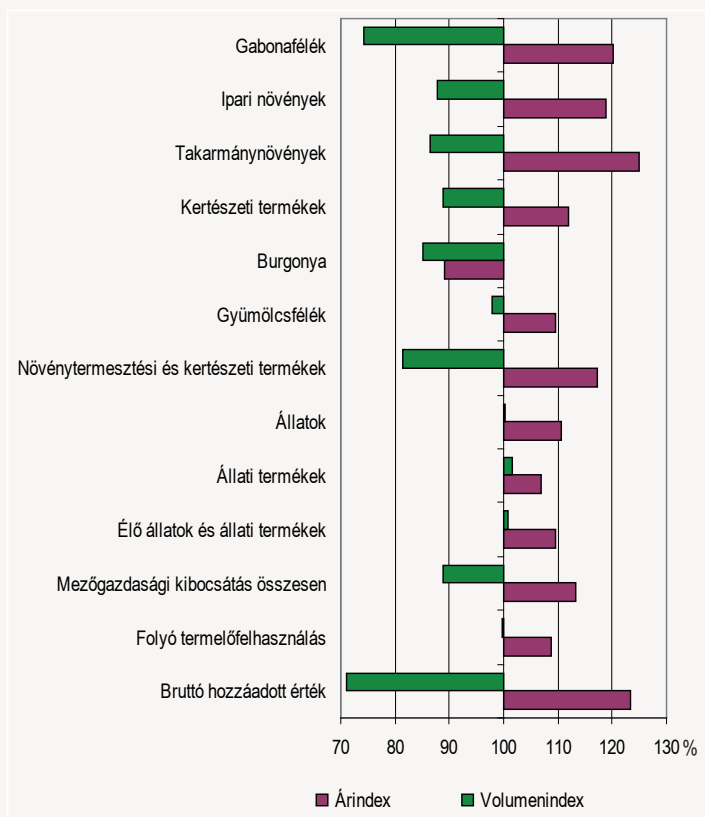
A bruttó hozzáadott érték előző évi áron 29, folyó áron 13%-kal esett vissza. A mezőgazdaság munkaerő-felhasználása 2012-ben az előzetes információk szerint 3%-kal nőtt.

¹Az Agrárgazdasági Kutató Intézet és a KSH közösen készíti el a mezőgazdasági számlarendszer (MSZR) 2012. évi első előzetes adatait. Elsősorban előzetes információkra támaszkodhattunk, különösen az őszi betakarítású növények termése, a tárgyévhez kötődő támogatások, illetve az utolsó negyedév ármozgása esetében. A vonatkozó jogszabály alapján a tagállamok évente három alkalommal kötelesek adatokat továbbítani az Eurostatnak: az első előzetes adatokat: tárgyév november végéig, a második előzetes adatokat: tárgyévét követő év január végéig, a végleges adatokat: tárgyévét követő év szeptember végéig.

A mezőgazdaságban felhasznált munkaerő hatékonyságváltozását az EU statisztikája elsősorban a termelési tényezők éves munkaerőegységre jutó reáljövedelmének indexével („A” mutató) méri. A termelési tényezők jövedelme 9%-kal, a vállalkozói jövedelem 17%-kal maradt el a 2011. évitől, így az „A” mutató közel 16%-kal csökkent, a 2011. évi magas bázisérték jelentősen befolyásolta a mutató alakulását.

2. ábra

Mezőgazdasági számlák rendszere, volumen- és árindexek, 2012* (előző év=100%)



* : előzetes adat

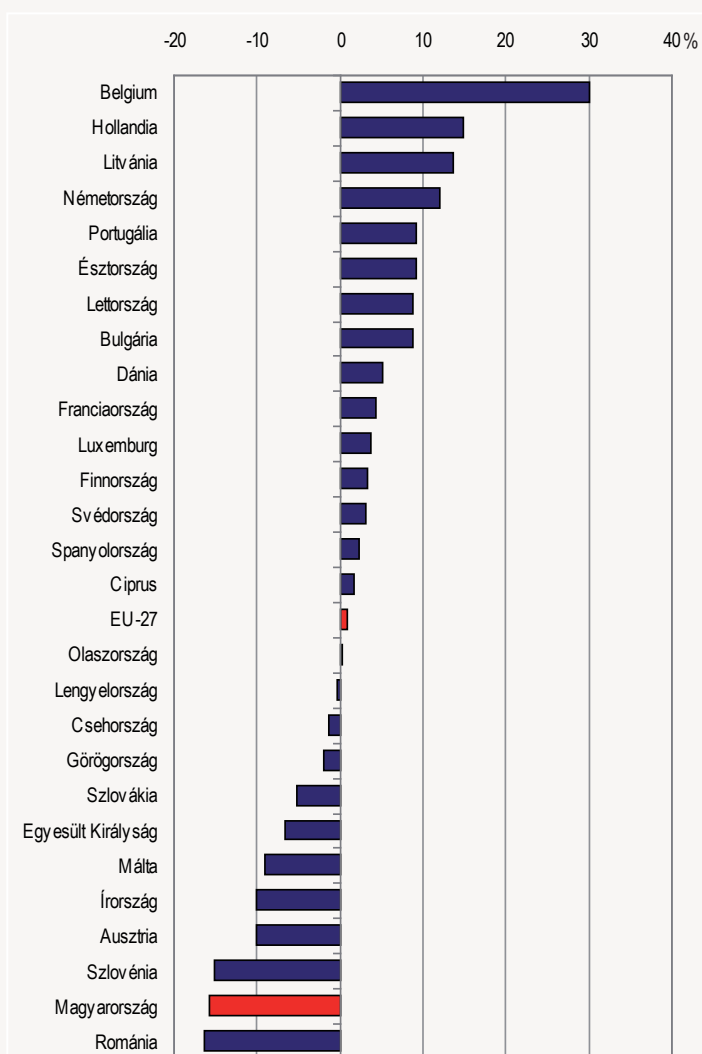
Nemzetközi kitekintés

Az „A”-mutató az Európai Unió tagállamaiban átlagosan 1%-kal haladta meg az előző évit az előzetes adatok szerint, miután 2011-ben 8%-os volt az emelkedés. Ez a termelési tényezők jövedelmének enyhe növekedésével (0,5%) és a munkaerő-felhasználás mérsékelt visszaesésével (szintén 0,5%) magyarázható. 2005 és 2012 között az „A” mutató értéke az EU-ban közel 30%-kal emelkedett, míg a munkaerő-ráfordítás ötödével esett vissza. Hazánkhoz hasonlóan jelentős volt a csökkenés Romániában (16%), Szlovéniában (15%), Ausztriában és Írországból (10–10%). A legjelentő-

sebb (30%-os) emelkedés Belgiumban volt, de Hollandiában, Litvániában és Németországban is számottevően nőtt a reáljövedelem.

3. ábra

A mezőgazdaság egységnyi munkaerőre jutó reáljövedelmének változása („A” mutató), 2012*



* : előzetes adat

Forrás: Eurostat

Az első adatok szerint az EU teljes mezőgazdasági kibocsátási értéke 2012-ben folyó alapon közel 2%-kal meghaladta a 2011. évit. A növénytermesztés kibocsátása az előző évi szinten maradt, az állattenyésztésé közel 4%-kal nőtt. A növényi termékek ára 6, az állati termékeké 4%-kal emelkedett, előbbi volumene 5%-kal csökkent, utóbbié az előző évihez hasonlóan alakult.

További információk, adatok (linkek):

[Módszertan](#)

[Táblázatok](#)

Elérhetőségek:

Zsolt.Andrasi@ksh.hu Telefon: (+36-1) 345-6885

[Információs szolgálat](#)

Telefon: (+36-1) 345-6789

www.ksh.hu

© KÖZPONTI STATISZTIKAI HIVATAL, 2012

A kiadvány kialakítása egyedi, annak tördelési, grafikai, elrendezési és megjelenési megoldásai a KSH tulajdonát képezik. Ezek átvétele, alkalmazása esetén a KSH engedélyét kell kérni.

Másodlagos publikálás csak a forrás megjelölésével történhet!