

Mezőgazdasági számlarendszer, 2012 (második előzetes adatok)

A tartalomból

1 Bevezetés

1 A kibocsátás volumenének alakulása

1 A mezőgazdaság teljesítménye, jövedelmezősége

2 Nemzetközi kitekintés

Bevezetés

A mezőgazdaság teljesítményének értéke 2012-ben - az előzetes adatok szerint - 3%-kal növekedett, melyben a termelői árak 13%-os emelkedése jelentős szerepet játszott. A mezőgazdasági termelés volumenének 9%-os visszaesése, a folyó termelő-felhasználás szinten maradása mellett, a bruttó hozzáadott érték 24%-os csökkenését idézte elő. A legnagyobb veszteség a gabonafélék termelésében jelentkezett. A termelés volumenének csökkenése ellenére a munkaerő-felhasználás 2%-kal bővült.

A kibocsátás volumenének alakulása

A növényi termékek kibocsátásának volumene 2012-ben – második előzetes adatok¹ szerint – 16%-kal maradt el a 2011. évitől. A legnagyobb veszteség a gabonafélék termelésében jelentkezett, mindenekelőtt a kukorica termését vetette vissza nagymértékben a rendkívül csapadék-szegény időjárás. Ez a több mint 40%-os volumencsökkenés 25%-os visszaesést eredményezett a gabonafélék csoportjában. Az ipari növények mennyisége 11%-kal csökkent, elsősorban a repce jelentős, másodsorban a napraforgó mérsékeltebb termésű csökkenése következtében. A takarmánynövények és a kertészeti termékek kibocsátási volumene 10, a burgonyáé 15%-kal maradt el az előző évitől. Utóbbi növénynek az ára is csökkent, ami az előző évi jelentős raktárkészlet ármérséklő hatásának köszönhető. A tárgyév novemberi előrejelzése a gyümölcsfélék termelési mennyiségének csökkenését jelezték, azonban a legfrissebb adatok alapján a volumen 19%-kal felülmúlta a 2011. évit. Ez elsősorban az alma magasabb betakarított mennyiségének köszönhető.

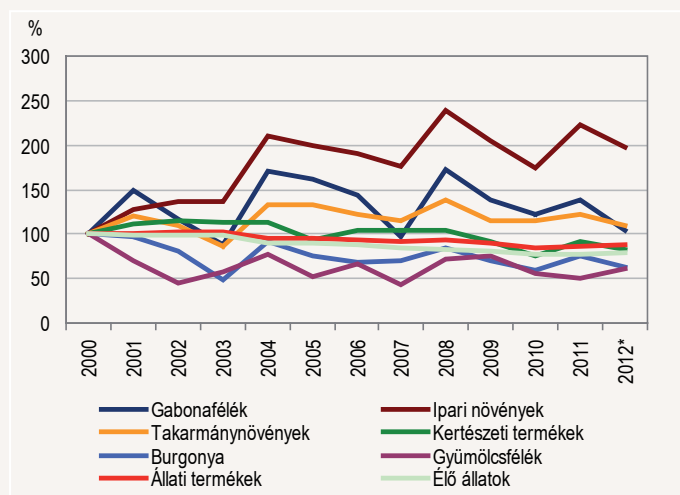
Az állattenyésztés kibocsátása 2012-ben az előző évi szintet mintegy 1%-kal haladta meg. Az élő állatok termelési volumene 1, az állati termékeké 2%-kal bővült. Az előzetes adatok szerint az állatok közül a szarvasmarha és a sertés mennyisége csökkent, a baromfié nőtt; az állati termékek közül a tej mennyisége emelkedett, a tojásé viszont visszaesett, ami többek között a tyúktartásra vonatkozó szigorúbb szabályozás életbelépésével függ össze.

A növénytermesztés és az állattenyésztés egyes termékcsoportjainak kibocsátási volumene 2000 óta eltérő módon alakult. Az ipari növények iránti fokozódó és stabil kereslet – egyedülálló módon – a kibocsátás

megduplázódását tette lehetővé. A gabonafélék és a takarmánynövények kibocsátása az elmúlt években magasabb volt, mint a bázisévben, azonban trendjét tekintve mérsékeltebb a növekedés, ráadásul az időjárás évről évre jelentős ingadozásokat okoz. A kertészeti termékek, a burgonya és a gyümölcsfélék tekintetében az elmúlt években csökkenő trend érvényesült. Utóbbi esetében jelentős az éves ingadozás, azonban a 2009 óta tartó folyamatos csökkenés megállt: az előzetes adatok szerint 2012 kibocsátása a 2000. évi bázis 60%-át éri el. Az állatok és állati termékek kibocsátásában trendszerű volt a csökkenés egészen 2010-ig, azóta lényegében stagnálás figyelhető meg.

1. ábra

A főbb termékcsoportok kibocsátási volumenének változása (2000=100%)



*előzetes adat

A mezőgazdaság teljesítménye, jövedelmezősége

A második előzetes adatok alapján a mezőgazdasági ágazat (szolgáltatásokkal és másodlagos tevékenységekkel együtt számolt) kibocsátásának értéke folyó alapon közel 3%-kal volt magasabb, mint 2011-ben. A volumen 9%-os visszaesését az árak 13%-os emelkedése kompenzálta. A növénytermesztésben 17, az állattenyésztésben 10%-kal emelkedett a termelőiár-színvonal. Az aszály miatti termés kiesés a gabonafélék, valamint az ipari és takarmánynövények esetében jelentős áremelkedést (19–25%) okozott.

A folyó termelőfelhasználás volumene az előző évihez hasonló volt, az árindex 8%-os növekedése mellett. Az eddig rendelkezésre álló adatok alapján a ráfordítások közül a takarmány- és energiaköltségek 15, illetve 7, míg a műtrágyák és talajjavító szerek átlagosan 11%-kal drágultak. A takarmány- és energiafelhasználás kissé csökkent, a műtrágya-felhasználás valamelyest meghaladta az egy évvel korábbi.

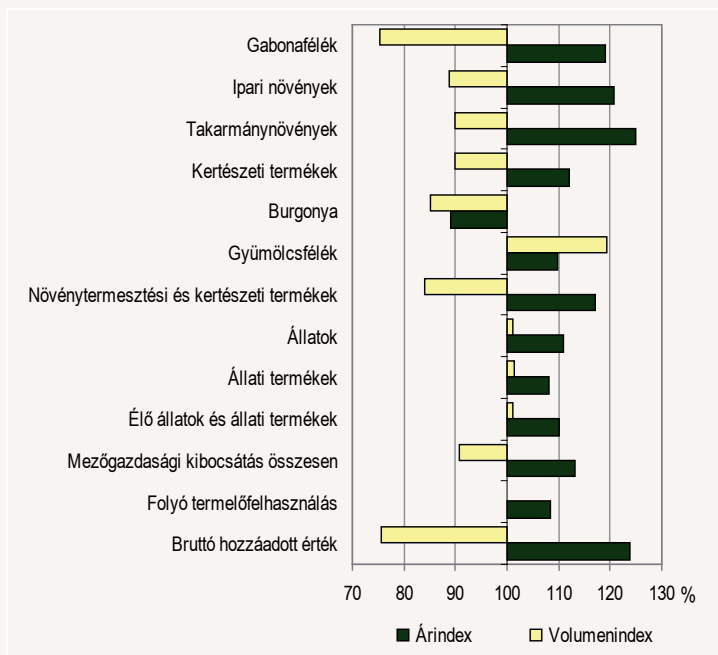
¹Az Agrárgazdasági Kutató Intézet és a KSH közösen készíti el a mezőgazdasági számlarendszer (MSZR) 2012. évi második előzetes adatait. Elsősorban előzetes információkra támaszkodhattunk, különösen az őszi betakarítású növények termése, a tárgyévhez kötődő támogatások, illetve az utolsó negyedév ármozgása esetében. A vonatkozó jogszabály alapján a tagállamok évente három alkalommal kötelesek adatokat továbbítani az Eurostatnak: az első előzetes adatokat: tárgyév november végéig, a második előzetes adatokat: tárgyévét követő év január végéig, a végleges adatokat: tárgyévét követő év szeptember végéig.

A bruttó hozzáadott érték mérsékeltebb csökkenést mutat az első előzetes adatok óta. Előző évi áron 24, folyó áron 7%-kal esett vissza. A mezőgazdaság **munkaerő-felhasználása** 2012-ben az előzetes információk szerint 2%-kal nőtt.

A mezőgazdaságban felhasznált munkaerő hatékonyságváltozását az EU statisztikája elsősorban a termelési tényezők éves **munkaerőegységre jutó reáljövedelmének** indexével („A” mutató) méri. A termelési tényezők jövedelme 4, a vállalkozói jövedelem 9%-kal maradt el a 2011. évitől, így az „A” mutató 9%-kal csökkent, amit a 2011. évi magas bázisérték jelentősen befolyásolt.

2. ábra

Mezőgazdasági számlák rendszere, volumen- és árindexek, 2012* (előző év=100%)



*előzetes adat

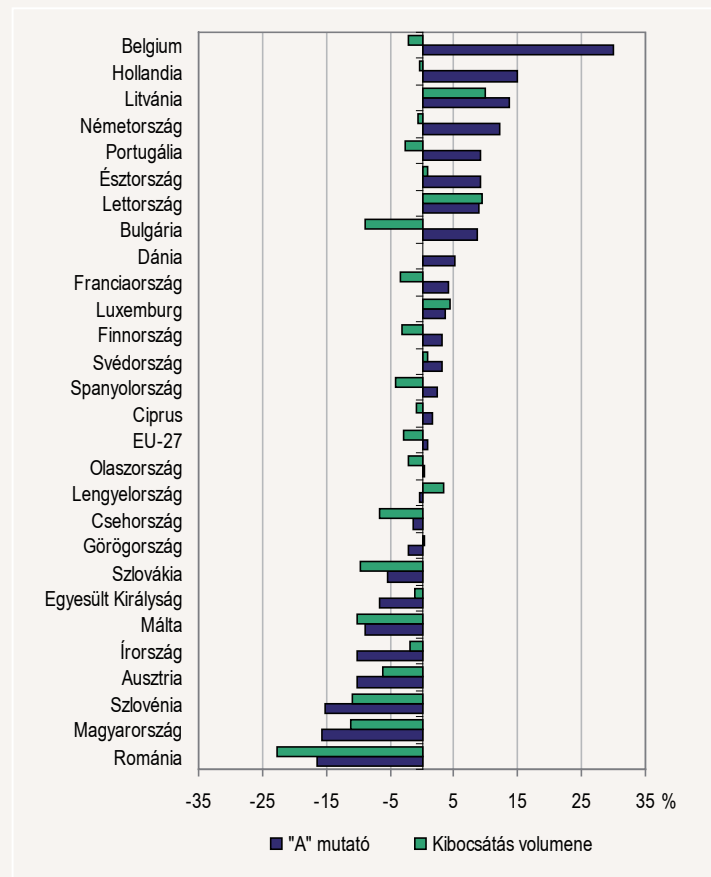
Nemzetközi kitekintés

A közösség teljesítményének értékelését az első (novemberi) előzetes adatok teszik lehetővé. Az „A”-mutató az **Európai Unió tagállamaiban** átlagosan 1%-kal haladta meg az előző évit az előzetes adatok szerint, miután 2011-ben 8%-os volt az emelkedés. Ez a termelési tényezők jövedelmének enyhe növekedésével (0,5%) és a munkaerő-felhasználás mérsékelt visszaesésével (szintén 0,5%) magyarázható. 2005 és 2012 között az „A” mutató értéke az EU-ban közel 30%-kal emelkedett, míg a munkaerő-ráfordítás ötödével esett vissza. Hazánkhoz hasonlóan jelentős volt a csökkenés Romániában (16%), Szlovéniában (15%), Ausztriában és Írországban (10–10%). A legjelentősebb (30%-os) emelkedés Belgiumban volt, de

Hollandiában, Litvániában és Németországban is számottevően nőtt a reáljövedelem. Az „A” mutató értékének visszaesésében a kibocsátás volumenének csökkenése jelentős szerepet játszott, egyedül Lengyelországban fordult elő a mérsékelt volumennövekedés mellett az indikátor csökkenése. Ahol nem – vagy mérsékeltebb – volumencsökkenés volt, az „A” mutató nőtt, ez alól csak Bulgária jelent kivételt. Az unióban a kibocsátási mennyiség átlagosan 3%-kal maradt el az előző évitől.

3. ábra

Az „A” mutató, valamint a kibocsátás volumenének változása, 2012*

*előzetes adat
Forrás: Eurostat

Az első adatok szerint az **EU teljes mezőgazdasági kibocsátási értéke** 2012-ben folyó alapon 3%-kal meghaladta a 2011. évit. A növénytermesztés kibocsátása 2, az állattenyésztésé közel 5%-kal nőtt. A növényi termékek ára 8, az állati termékeké 5%-kal emelkedett, előbbi volumene 5%-kal csökkent,

További információk, adatok (linkek):

[Módszertan](#)[Táblázatok](#)**Elérhetőségek:**Zsolt.Andrasi@ksh.hu Telefon: (+36-1) 345-6885[Információs szolgálat](#)

Telefon: (+36-1) 345-6789

www.ksh.hu