

Tovább nőtt a mezőgazdaság kibocsátása 2014-ben (Mezőgazdasági számlarendszer, 2014 – második előzetes adatok)

A magyar mezőgazdaság kibocsátási értéke folyó áron 4,2%-kal nőtt 2014-ben. A növénytermesztés és az állattenyésztés kibocsátási volumene is jelentősen emelkedett a termelőiár-színvonal csökkenése mellett. A ráfordítás, valamint a bruttó hozzáadott érték nőtt, a munkaerő-ráfordítás nem változott jelentősen az egy évvel korábbihoz képest. Az Európai Unió teljes mezőgazdasági kibocsátási értéke elmaradt az egy évvel korábbitól.

Rekordtermés segítette a növénytermesztés bővülését

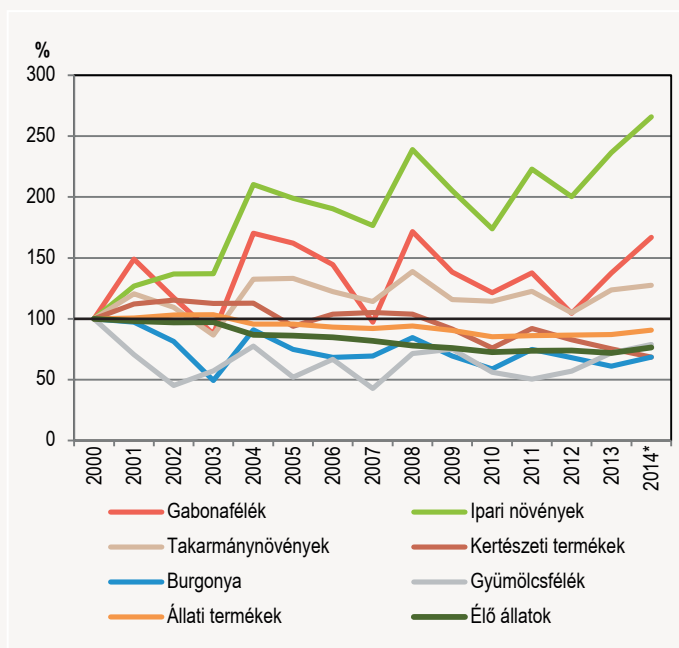
Az előzetes adatok¹ alapján 2014-ben a **növénytermesztés kibocsátásának volumene** 13%-kal emelkedett az előző évihez képest. A gabonafélék volumene több mint ötödével nőtt, a kukoricáé több mint harmadával volt nagyobb, mint 2013-ban. 2014-ben rekordtermés született: 9,2 millió tonna kukoricát mindaddig egyetlen évben sem takarítottak be hazánkban. Az ipari növények kibocsátása 12, a takarmánynövényeké 3,1%-kal bővült. Napraforgó- és repecikibocsátásunk is számottevően nőtt a 2013. évihez viszonyítva. Utóbbi volumene több mint negyedével magasabb volt, és az előzetes terméseredmények alapján e növényből is rekordtermést takarítottak be a gazdák. A kertészeti termékek termesztésének volumene 9,0%-kal elmaradt az előző évitől, a burgonya azonban 12, a gyümölcsstermesztésé 9,7%-kal emelkedett 2014-ben. Az alma kibocsátása közel harmadával magasabb volt az előző évinél.

Az élő állatok kibocsátása 6,3 az állati termékeké 4,1%-kal nőtt, így az **állattenyésztés teljes termelési volumene** 5,6%-kal emelkedett a 2013. évihez képest. A bővülést főként az emelkedő sertés-, baromfi-, valamint tejkibocsátás eredményezte.

Az egyes termékcsoportok kibocsátása az elmúlt években eltérő módon alakult. 2000 óta az ipari növények kibocsátása nő, volumene több mint két és félszeresére bővült az ezredfordulóhoz képest. A gabonafélék és a takarmánynövények esetében a növekedés mérsékeltebb, amit az időjárási körülmények évről évre jelentősen befolyásolnak. A kertészeti termékek és a burgonya tekintetében az elmúlt években csökkenő trend érvényesült. A gyümölcsfélék kibocsátási volumene az ezredfordulót követően jelentősen esett, 2012 óta pedig mérsékelten nőtt. Az állatok és állati termékek kibocsátása 2009-ig csökkent, ezt követően lényegében stagnált. A 2014-es előzetes adatok mérsékelt növekedésre utalnak az ágazatban az előző évihez képest.

1. ábra

A főbb termékcsoportok kibocsátási volumenének alakulása (2000=100%)



* Előzetes adatok.

Növekvő pályán a kibocsátási érték

A **mezőgazdasági ágazat** (szolgáltatásokkal és másodlagos tevékenységekkel együtt számolt) **kibocsátásának értéke** folyó alapon 4,2%-kal magasabb volt, mint 2013-ban, így a hazai agrárium 2010 óta folyamatosan felülmúlja az előző évi teljesítményét. A volumen 9,6%-os bővülése 4,9%-os árcsökkenés mellett következett be. A növénytermesztésben 8,3%-kal mérséklődött, az állattenyésztésben az előző évi szinten maradt a termelőiár-színvonal.

¹ Az Agrárgazdasági Kutató Intézet és a KSH közösen készíti el a mezőgazdasági számlarendszer (MSZR) 2013. évi második előzetes adatait. Elsősorban előzetes információkra támaszkodhatunk, különösen az őszi betakarítású növények termése, a tárgyévhez kötődő támogatások, illetve az utolsó negyedév ármozgása esetében. A vonatkozó jogszabály alapján a tagállamok évente három alkalommal kötelesek adatokat továbbítani az Eurostatnak: az első előzetes adatokat tárgyév november végéig, a második előzetes adatokat tárgyévét követő év január végéig, a végleges adatokat: tárgyévét követő év szeptember végéig.

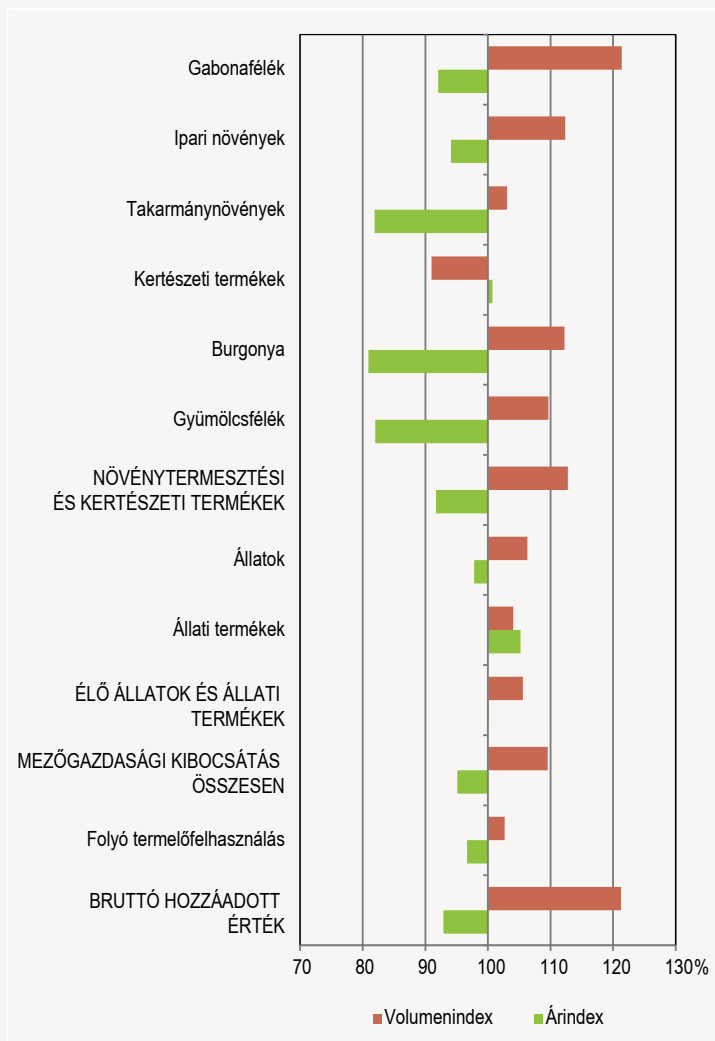
A nagyobb kibocsátás a **folyó termelő felhasználás** volumenét is megemelte, árindexe viszont csökkent. Utóbbi a két legjelentősebb tétel, az energia és a takarmányok árának számottevő visszaesésével magyarázható.

A **bruttó hozzáadott érték** előző évi áron 21, folyó áron 13%-kal emelkedett. A mezőgazdaság **munkaerő-felhasználása** 2014-ben az előzetes információk szerint lényegében nem változott 2013-hoz képest.

A termelési tényezők jövedelme 14, a vállalkozói jövedelem 17%-kal magasabb volt a 2013. évinél. Így a termelési tényezők **munkaerőegységre jutó reáljövödelme** („A” mutató) 11%-kal emelkedett.

2. ábra

Mezőgazdasági számlák rendszere, volumen- és árindexek, 2014*



* Előzetes adatok.

Az Európai Unió mezőgazdasági kibocsátása csökkent

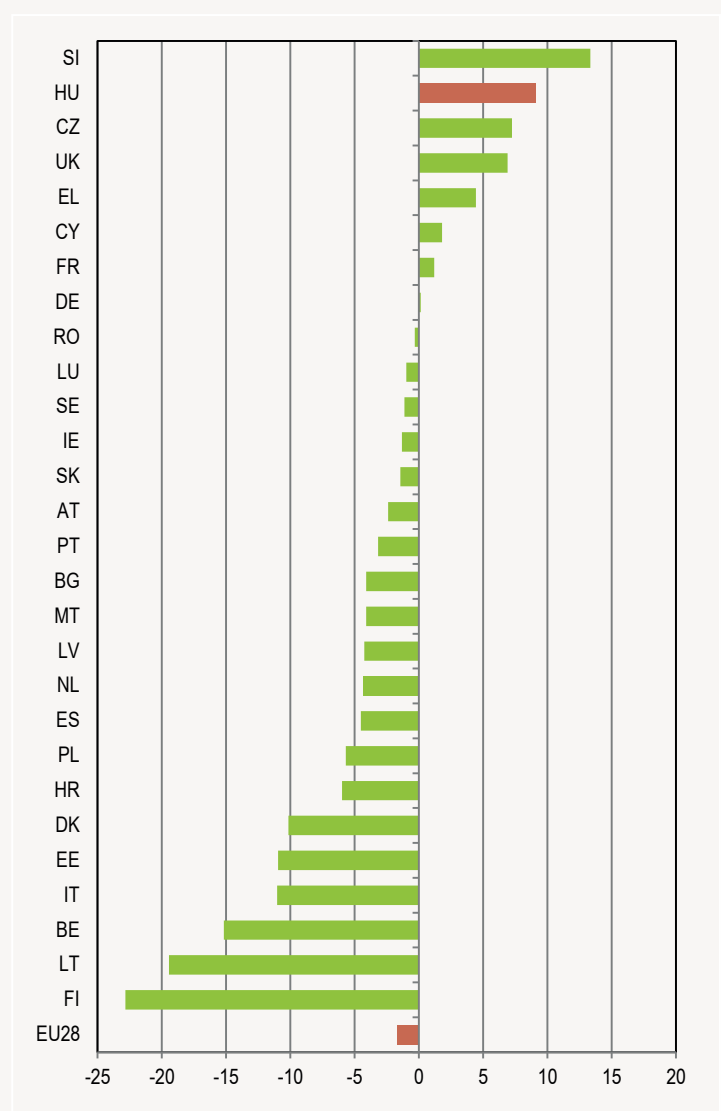
A közösség teljesítményének értékelését az első (2014. novemberi) előzetes adatok teszik lehetővé. Eszerint az **EU teljes mezőgazdasági kibocsátási értéke 2014-ben** folyó alapon 3,5%-kal csökkent az egy évvel korábbihoz képest. A növénytermesztés kibocsátása 6,1, az állattenyésztésé 1,0%-kal mérséklődött. Az összes főbb növény termelési értéke visszaesett, csakúgy, mint az élő állatoké. Az állati termékek kibocsátása ezzel szemben 2,6%-kal

emelkedett. A kibocsátás csökkenésének hátterében elsősorban a növényi termékek (alapáron számított) árának 9,6%-os és az állati termékek árának 2,8%-os mérséklődése áll. Előbbi termékcsoporthoz volumene 3,8, utóbbié 1,8%-kal nőtt 2013-hoz viszonyítva.

A termelési tényezők munkaerőegységre jutó reáljövödelme („A” mutató) 1,7%-kal visszaesett 2014-ben. A csökkenés mögött a termelési tényezők jövedelmének 4,0%-os és a munkaerő-ráfordítás 2,3%-os csökkenése áll. A jövedelem elsősorban a kibocsátás értékének mérséklődése miatt maradt el az egy évvel korábbitól. A tagországok közül Finnországban, Litvániában és Belgiumban csökkent a legnagyobb mértékben az „A” mutató. Szlovéniában, Magyarországon, Csehországban és az Egyesült Királyságban ezzel szemben jelentős növekedés volt.

3. ábra

Az „A” mutató változása az Európai Unióban, 2014* (2013=100%)



* Első (2014. novemberi) előzetes adatok.

[Ábrában található rövidítések.](#)

További információk, adatok (linkek):

[Táblázatok](#)

<http://epp.eurostat.ec.europa.eu/portal/page/portal/agriculture/data/database>

[Módszertan](#)

[Ábrában található rövidítések](#)

Elérhetőségek:

kommunikacio@ksh.hu

[Információs szolgálat](#)

Telefon: (+36-1) 345-6789

www.ksh.hu