



KÖZPONTI  
STATISZTIKAI  
HIVATAL

# Magyarország számokban, 2020



Gazdaság | Társadalom | Környezet

# Magyarország számokban, 2020

Gazdaság | Társadalom | Környezet

**1. Gazdaság**

Gazdasági teljesítmény	6
Külkereskedelem	8
Beruházás	10
Vállalkozási környezet	11
Árak	12
Mezőgazdaság	14
Ipar	16
Építőipar, lakásépítés	18
Szállítás, közlekedés	20
Digitális gazdaság	22
Kiskereskedelem	23
Turizmus, vendéglátás	24

**2. Társadalom**

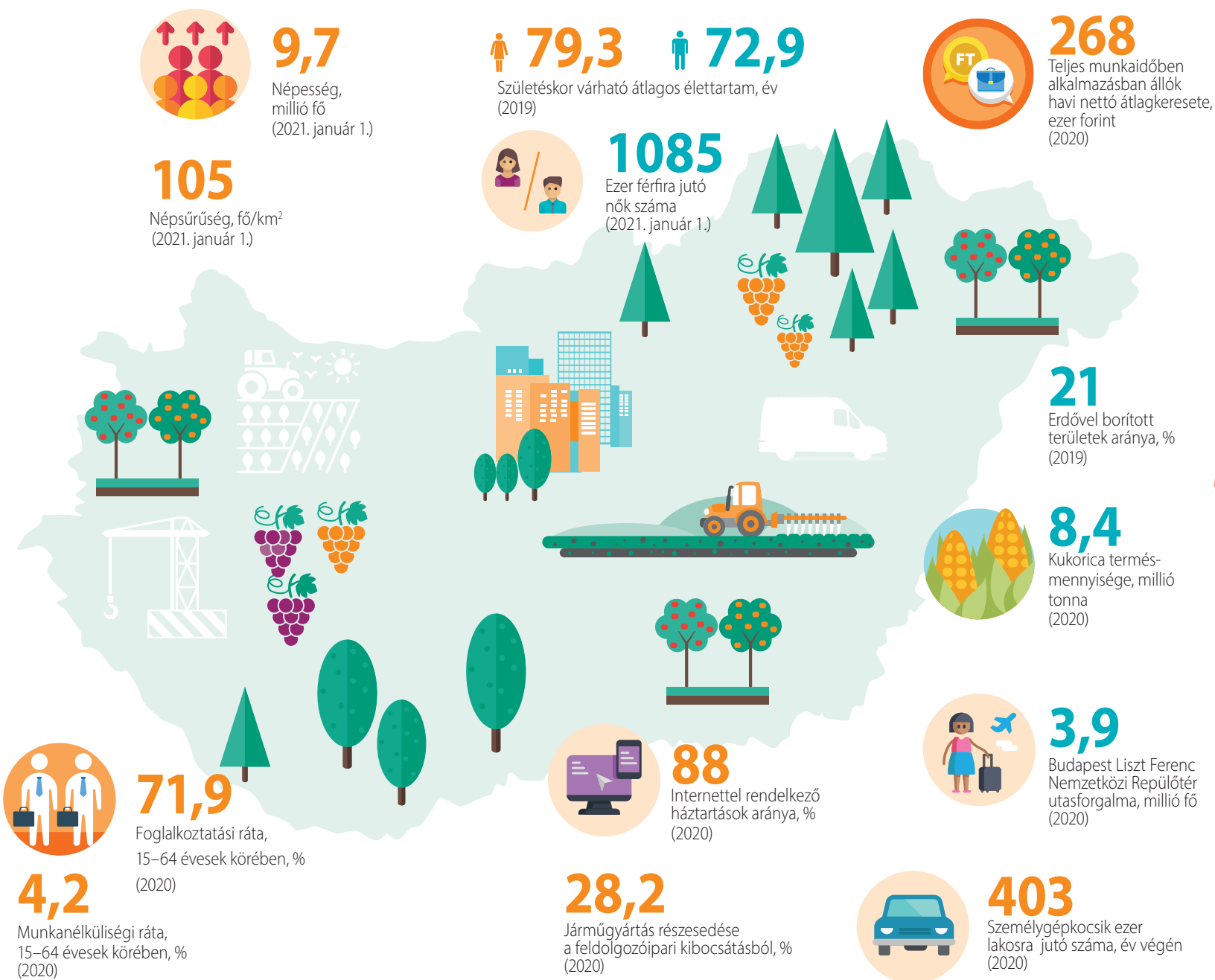
Demográfia	26
Oktatás	32
Munkaerőpiac	34
Jövedelem	36
A háztartások fogyasztása	38
Szociális ellátás	39
Egészségügy	40
Szubjektív jóllét	42
Kultúra	43
Digitális társadalom	44

**3. Környezet és energia**

Környezet	46
Energia	49

**Szélsőértékek megynként**

GDP, ágazati teljesítmények	50
Demográfia, munkaerőpiac, kereset	52
Környezet, energia	54

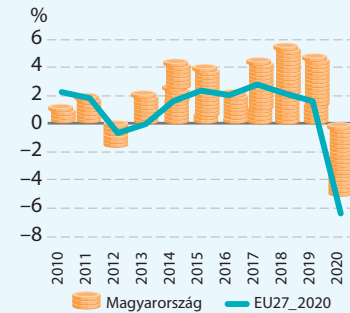


Ausztria	AT
Belgium	BE
Bulgária	BG
Ciprus	CY
Csehország	CZ
Németország	DE
Dánia	DK
Észtország	EE
Spanyolország	ES
Finnszország	FI
Franciaország	FR
Görögország	EL
Horvátország	HR
<b>Magyarország</b>	<b>HU</b>
Írország	IE
Olaszország	IT
Litvánia	LT
Luxemburg	LU
Lettország	LV
Málta	MT
Hollandia	NL
Lengyelország	PL
Portugália	PT
Románia	RO
Svédország	SE
Szlovénia	SI
Szlovákia	SK

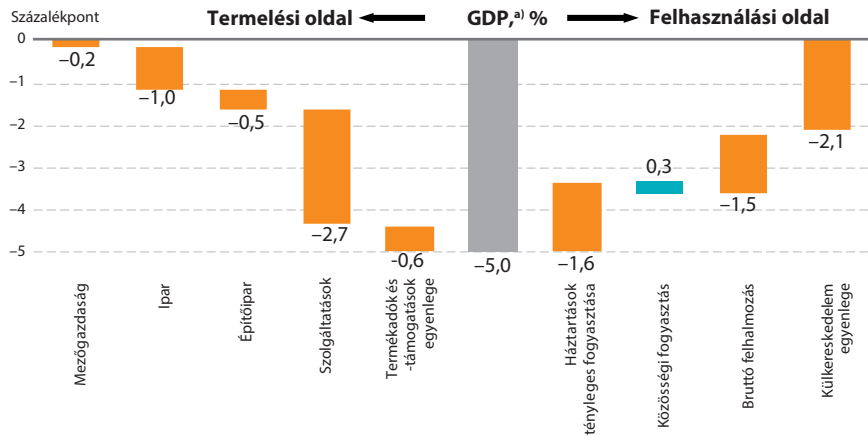
## Gazdasági teljesítmény

A járvány megtörte a magyar gazdaság lendületét. A 2013 óta – rendszerint az uniós átlagot meghaladó ütemben – bővülő GDP volumene 2020-ban 5,0%-kal csökkent az egy évvel korábbihoz képest. Az Európai Unióban 6,2%-os volt a visszaesés. Az egyes tagállamokban a pandémia gazdasági hatásai nagy mértékben függtek a járvány időbeli megjelenésétől, a megfékezésére hozott intézkedésektől, a leginkább érintett ágazatok súlyától, és a gazdaságok járvány előtti helyzetétől is. 2019-ben hazánkban az egy főre jutó GDP (vásárlóerő-paritáson számolt) értéke az uniós átlag 73%-a volt, ezzel az uniós rangsor 20. helyén álltunk. Fejlettségi szintünk 2010 óta számottevően javult.

### A GDP volumenváltozása az előző évhez képest



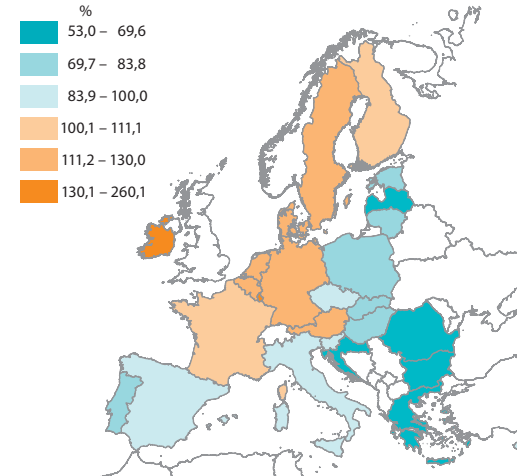
### A GDP volumenváltozásához való hozzájárulás mértéke a termelési és a felhasználási oldalon, 2020



a) Volumenváltozás az előző évhez képest.

< A GDP volumenváltozása 2020-ban az előző évhez képest, %

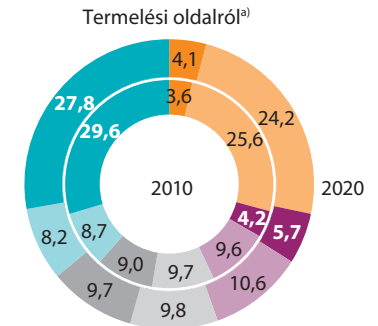
### Az egy főre jutó GDP az uniós átlag (EU27\_2020) százalékában, 2019 (vásárlóerő-paritáson)



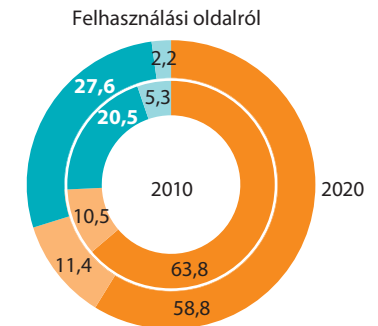
2020-ban a legtöbb nemzetgazdasági ág teljesítménye visszaesett. Az ipar bruttó hozzáadott értéke 4,9%-kal csökkent, miután a járvány első, tavaszi hulláma során több gyárban átmenetileg teljesen leállt a termelés. A szolgáltatások teljesítménye összességében 4,7%-kal maradt el az egy évvel korábbitól, a korlátozások leginkább a szállás-hely-szolgáltatás, vendéglátás, a szállítást, és a szórakoztatással, szabadidővel kapcsolatos tevékenységeket érintették. A megelőző három évben rendre kétszámjegyű növekedés elért építőipar 9,4%-kal csökkent. A járvány a gazdasági szereplők fogyasztási és beruházási döntéseire is hatással volt. A háztartások fogyasztásának és a bruttó állóeszköz-felhalmozásnak a dinamikus bővülése egyaránt megtört, a külkereskedelmi forgalom pedig mindkét irányban csökkent.



### A bruttó hazai termék (GDP) megoszlása, %



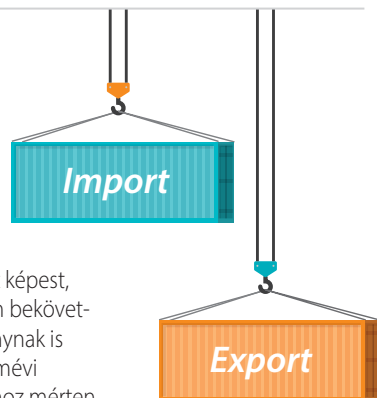
Mezőgazdaság  
Ipar  
Építőipar  
Kereskedelem  
Többi szolgáltató ág összesen  
Ingatlanügyletek  
Üzleti szolgáltatások  
Közigazgatás



Háztartások tényleges fogyasztása  
Közösségi fogyasztás  
Bruttó felhalmozás  
Külkereskedelem egyenlege

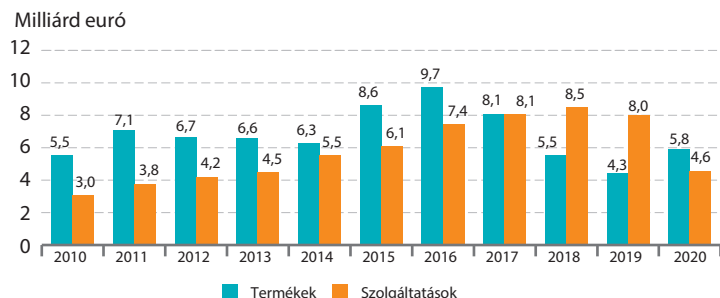
a) Termékek és támogatások egyenlege nélkül.

## Külkereskedelem



Külkereskedelmi termékforgalmunk 2020-ban (volumenét és euróban számított értékét tekintve is) mindkét forgalmi irányban mérséklődött az előző évihez képest, ami mögött alapvetően a járvány első hullámának idején bekövetkezett visszaesés húzódik. Ugyanakkor a javuló cserearánynak is köszönhetően a termék-külkereskedelmi többlet – háromévi csökkenést követően – ismét nőtt az egy évvel korábbihoz mérten. A szolgáltatás-külkereskedelmi forgalom a termékekénél jóval nagyobb mértékben esett vissza, utoljára 2013-ban volt a 2020. évinél alacsonyabb többlet.

### Külkereskedelmi többlet

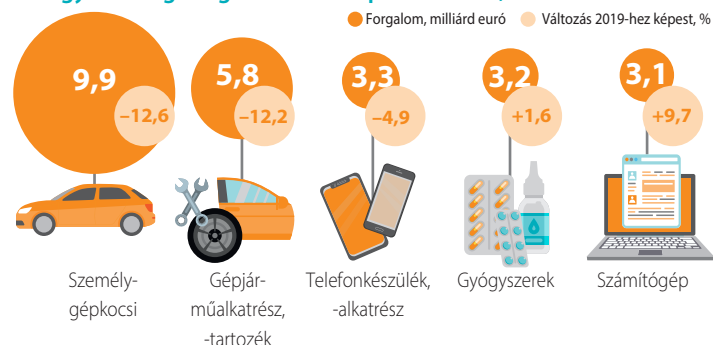


### A külkereskedelmi forgalom értéke, milliárd euró

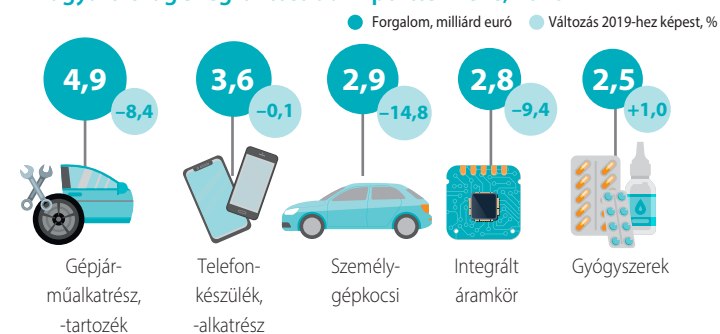


< Az EU tagállamaival folytatott termék-külkereskedelem aránya az összes forgalomból, 2020, %

### Magyarország 5 legfontosabb exportterméke, 2020

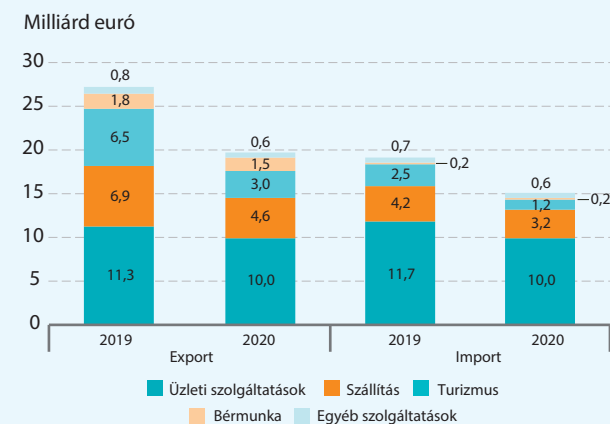


### Magyarország 5 legfontosabb importterméke, 2020



A legfontosabb termékek közül mindkét forgalmi irányban a személygépkocsik euróban kifejezett értéke csökkent a leginkább 2020-ban, amiben a járvány miatti járműipari termelés kiesés, illetve a személygépkocsik iránti kereslet-visszaesés is szerepet játszott. A gépjárműalkatrészeknél is erőteljesen megmutatkozott ez a tendencia. Ugyanakkor a gyógyszeripari termékek importján belül az előző évinél közel 1 milliárd euróval (mintegy 80%-kal) nagyobb lett az immunológiai termékek forgalma, ami mögött döntően a koronavírus tesztek behozatala áll.

### A szolgáltatás-külkereskedelmi forgalom



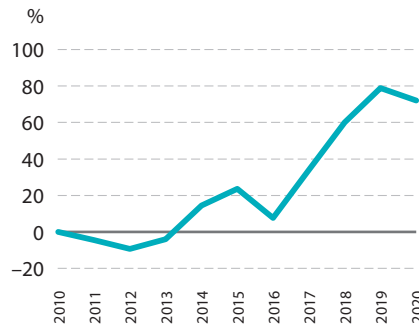
A személyes kontaktust a termékforgalomnál nagyobb arányban igénylő szolgáltatás-külkereskedelmet 2020-ban a járvány jelentősen visszavetette: az export euróban számított értéke 28, az importé 21%-kal elmaradt az előző évitől. A turizmus és a szállítási szolgáltatások forgalma csökkent a leginkább, az utóbbié döntően a légi szállítási szolgáltatások visszaesése miatt.

## Beruházás

A beruházások volumene többéves csökkenést, stagnálást követően 2013 óta (a 2016. évi átmeneti visszaeséssel együtt is) jelentősen bővült, és 2019-ben az addig mért legmagasabb szintre emelkedett. 2020-ban a rekordmagas bázishoz képest 3,8%-kal kisebb volumenű beruházás valósult meg. A járvány miatt a gazdasági szereplők elhalasztották, vagy átütemezték egyes beruházásaikat, a 2020-ig tartó uniós költségvetési ciklusból finanszírozott – döntően infrastrukturális – fejlesztések nagy része pedig már korábban lezárult. Ezt leginkább az ingatlan- (elsősorban lakás-) beruházások továbbra is dinamikus emelkedése ellensúlyozta. Emellett – a járványhelyzettel összefüggésben – az egészségügy fejlesztései nőttek meg jelentős mértékben.



A nemzetgazdasági beruházások volumenváltozása (2010-hez képest)



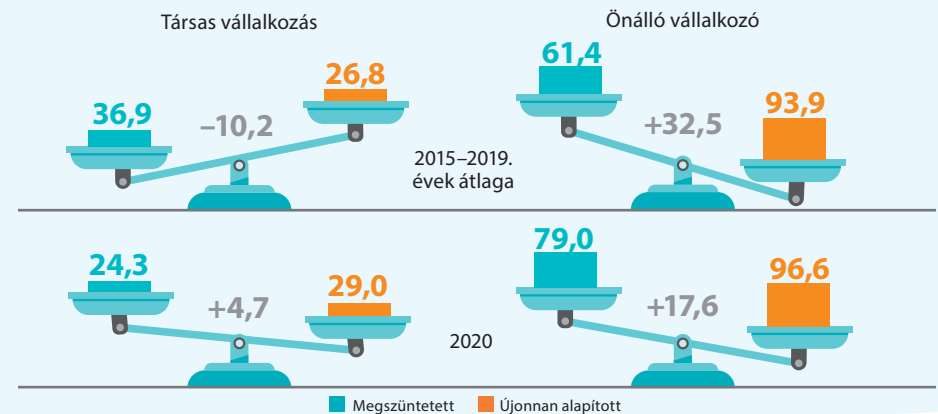
A nemzetgazdasági beruházások a három legnagyobb súlyú gazdasági ágban, 2020

Nemzetgazdasági ág	Beruházások értéke, milliárd forint	Részesedés, %	A beruházások volumenének változása az előző évhez képest, %
<b>Összesen</b>	<b>10 692</b>	<b>100,0</b>	<b>-3,8</b>
Ebből:			
feldolgozóipar	2 716	25,4	-8,1
ingatlanügyletek	2 173	20,3	16,1
szállítás és raktározás	1 463	13,7	-9,5

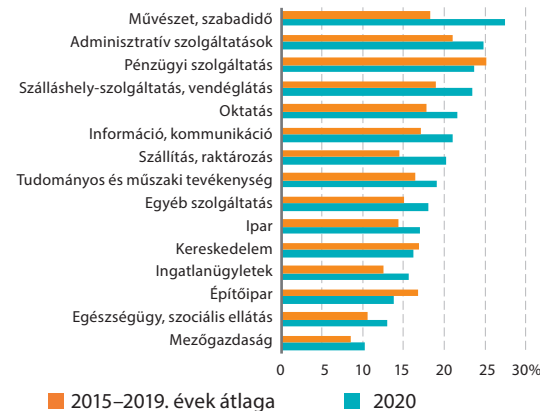
< Bruttó állóeszköz-felhalmozás a GDP százalékában, 2020

## Vállalkozási környezet

A vállalkozások számának változása gazdálkodási forma szerint az új alapításokból és a megszűntetésekből adódóan, ezer



A regisztrált egyéni vállalkozókból a tevékenységüket szüneteltetők aránya, december 31.



A regisztrált vállalkozások száma 2020-ban 0,9%-kal emelkedett, december végére meghaladta az 1,8 milliót.

A növekedés üteme azonban elmaradt a korábbiaktól, mert a járvány hatására visszaesett a vállalkozásalapítási kedv, ugyanakkor a megszűntetések száma is nőtt. Mindez alapvetően az önálló vállalkozókat érintette, a társas vállalkozásoknál az év második felének pozitív tendenciái kompenzálták a tavaszi mélypont hatásait.\*

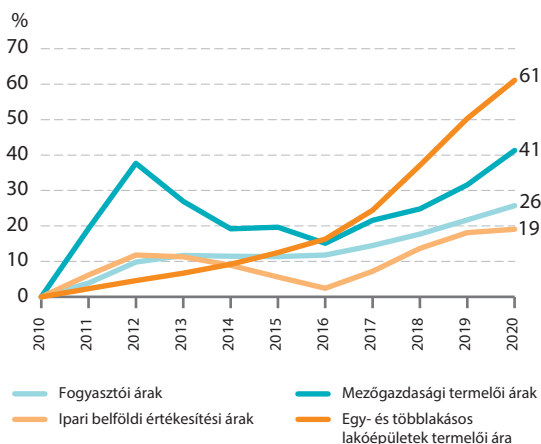
A korlátozások miatt sok egyéni vállalkozás tevékenysége szüneteltetésére kényszerült. 2020 végére 19%-uk állt le, az előző öt év átlagánál 2,0 százalékponttal nagyobb arányban.

\*Az önálló vállalkozó közé az egyéni vállalkozók, a speciális jogszabályok által szabályozott egyéni vállalkozók (pl. jogászok, magánállatorvosok) és az adószámmal rendelkező magánszemélyek tartoznak.

# Árak

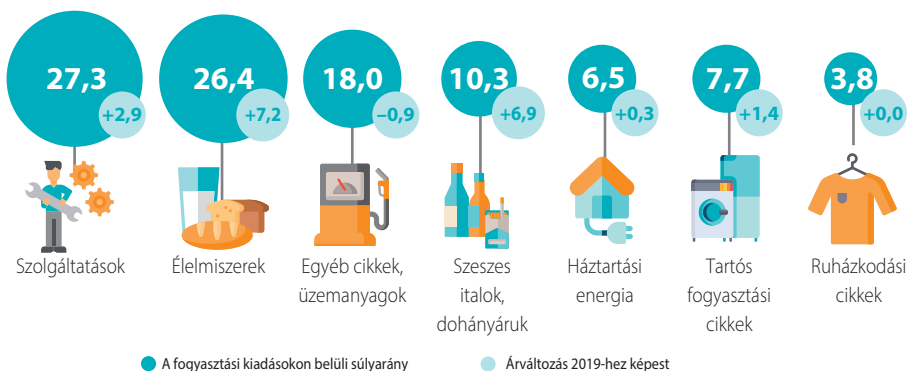


Az árak változása (2010-hez képest)



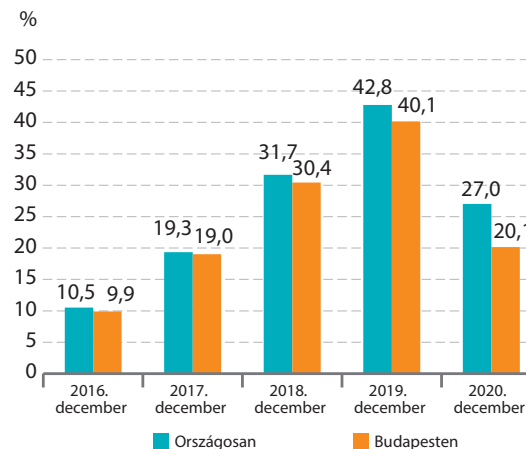
A termelői árak 2020-ban is tovább emelkedtek, ugyanakkor a belföldre értékesített ipari termékek drágulása az előző évihez képest jelentősen lassult, amiben az energiahordozók világpiaci árának járvány miatti esése is szerepet játszott. Az infláció az egy évvel korábbinál valamivel mérsékeltebb volt: 2020-ban a fogyasztásra vásárolt termékekért és szolgáltatásokért átlagosan 3,3%-kal kellett többet fizetni.

Fogyasztói árváltozás kiadási főcsoportok szerint, 2020, %



< A harmonizált fogyasztóiár-index (HICP) változása 2020-ban, az előző évhez képest, %

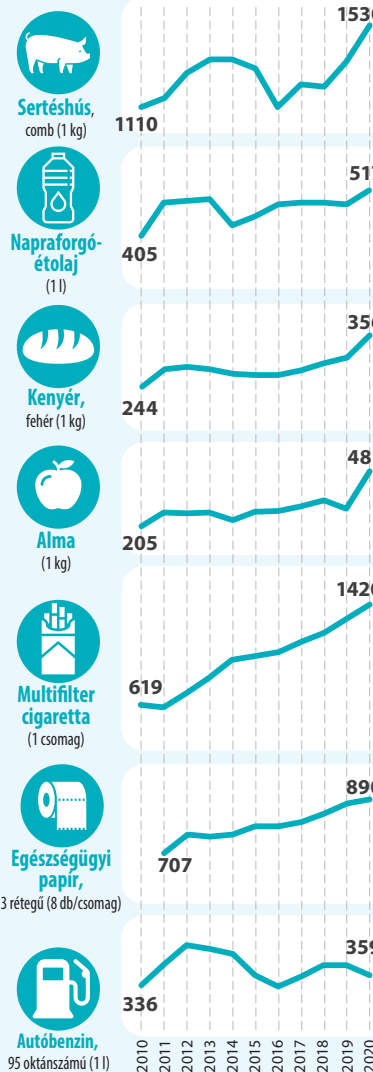
A lakbérek változása a KSH-ingatlan.com-lakbérindex alapján 2015-höz képest



2020-ban a dohánytermékek jövedéki adójának emelése, a friss hazai és déli gyümölcsök, a sertés- és az abból készült termékek, az egészségügyi szolgáltatások, valamint az új személygépkocsik átlagost meghaladó mértékű drágulása gyorsította leginkább az inflációt. A járvány hatására nőtt néhány tartós élelmiszer, és csökkent a járműüzemanyagok ára. A lakbérek szintje is elmaradt az egy évvel korábbitól, az ingyenes közterületi parkolás bevezetése pedig mérsékelte a közlekedési szolgáltatások árszínvonalát.

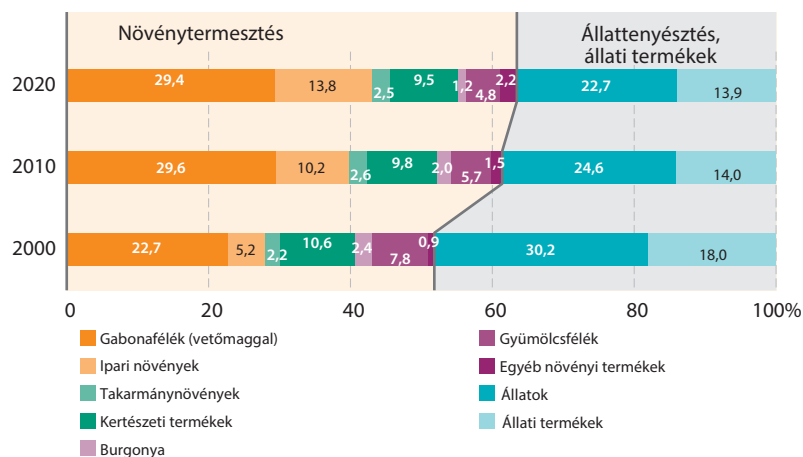


Egyes termékek és szolgáltatások éves fogyasztói átlagára, forint



## Mezőgazdaság

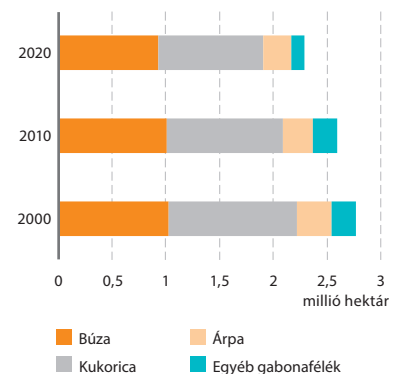
### A mezőgazdasági termékek termelési szerkezete



A mezőgazdaság termelési szerkezetében a növényi termékek – elsősorban a gabonafélék és az ipari növények – súlya nőtt, ezzel szemben az élő állatok és az állati termékek kibocsátáson belüli részesedése csökkent.

2020-ban kedvező termésátlagokkal számolhattak a gazdák. Kukoricából rekordközele volt a termésátlag, de a búzáé és a burgonyáé is meghaladta az előző évi eredményeket. Gabonából közel 2,3 millió hektárról 15,3 millió tonna termést takarítottak be, miközben a gabonafélék betakarított területe 2014 óta – egy év kivételével – csökken.

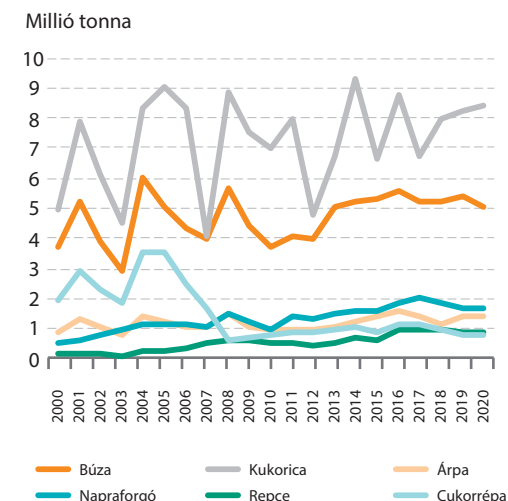
### A fontosabb gabonafélék betakarított területe



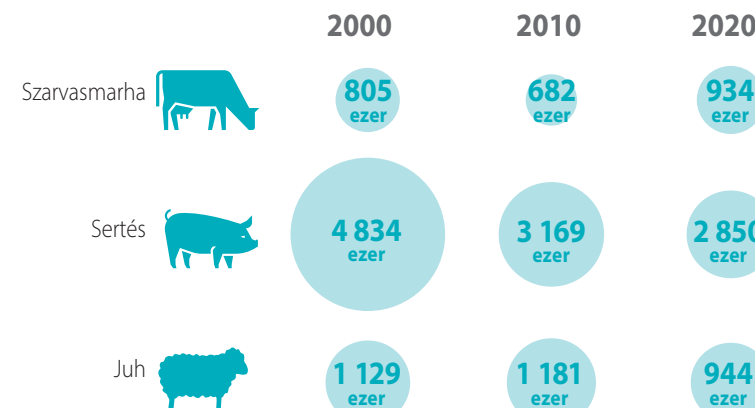
< A gabonafélék egy főre jutó termésmennyisége, 2019, kilogramm

A fontosabb szántóföldi növények közül a búza, a kukorica, a napraforgó és a repce utóbbi években elért terméseredményei jellemzően meghaladták az ezredforduló körüli időszakban elértüket. Az európai uniós csatlakozásunkat követően jelentősen megváltoztak a cukorrépa-termesztés és a cukorgyártás feltételei. A 2000-es évek közepétől az uniós cukorpiaci reform, majd a kvótarendszer megszüntetése (és ezzel a cukorágazatnak juttatott támogatások csökkenése) a termelés visszaszorulását idézte elő hazánkban is.

### A fontosabb szántóföldi növények termésmennyisége



### Állatállomány, december 1.

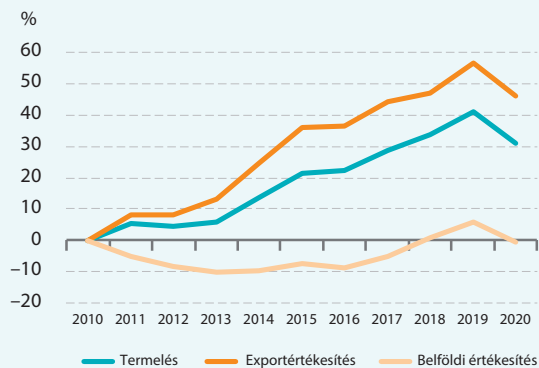




# Ipar

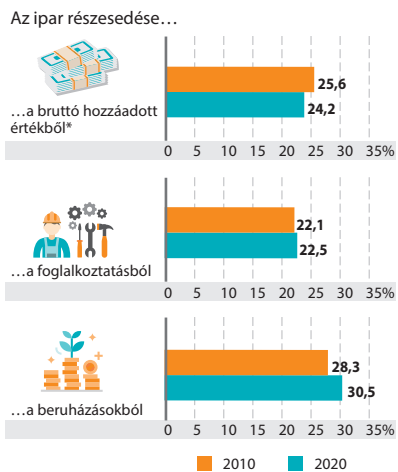
Az ipari termelés volumene 2013 és 2019 között folyamatosan, összességében 35%-kal emelkedett, 2020-ban azonban a járvány hatására 6,1%-kal elmaradt az előző évitől. A többi uniós tagország ipari teljesítménye is csökkent, a kibocsátás elmaradása az unió egészében 8,0, néhány tagországban 10% felett alakult. Hazánkban a kereslet visszaesése mind a hazai, mind a külföldi piacokon megmutatkozott. A járvány leginkább a kisebb ipari vállalkozásokat érintette, a kibocsátás több mint héttizedét adó nagyvállalatok termelés kiesése mérsékeltebb volt.

Az ipari termelés és értékesítés volumenváltozása\*



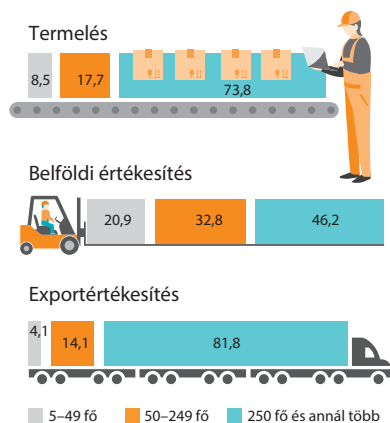
\*2010-hez képest szezonálisan és munkanaphatással kiigazítva.

## Az ipar súlya a nemzetgazdaságban



\*Víz- és hulladékgazdálkodással együtt.

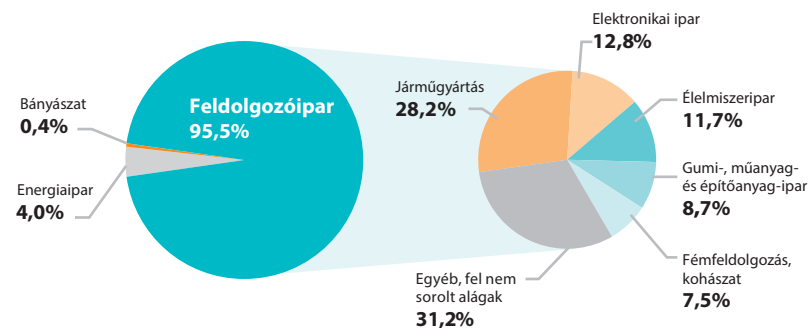
## Az ipari termelés és értékesítés vállalatnagyság szerinti megoszlása, 2020, %



## < Az ipari termelés volumenváltozása az előző évhez képest\*, 2020, %

\*Naptárhatással kiigazított adatok.

## Az ipari termelési érték megoszlása ágazatcsoportok szerint\*, 2020



## A termelés és az értékesítési szerkezet a feldolgozóipar legnagyobb súlyú alágaiban\*, 2020

Alág	A termelés volumenváltozása		Az export aránya az értékesítésben, %
	2010-hez képest, %	az előző évhez képest, %	
<b>Feldolgozóipar</b>	<b>35,3</b>	<b>-6,0</b>	<b>73,9</b>
Ebből:			
járműgyártás	100,4	-11,2	90,3
elektronikai ipar	3,5	0,8	96,4
élelmiszeripar	31,2	1,0	41,2
gumi-, műanyag- és építőanyag-ipar	56,4	-9,0	61,7
fémfeldolgozás, kohászat	31,7	-14,7	57,6
villamos berendezés gyártása	69,1	13,1	89,0

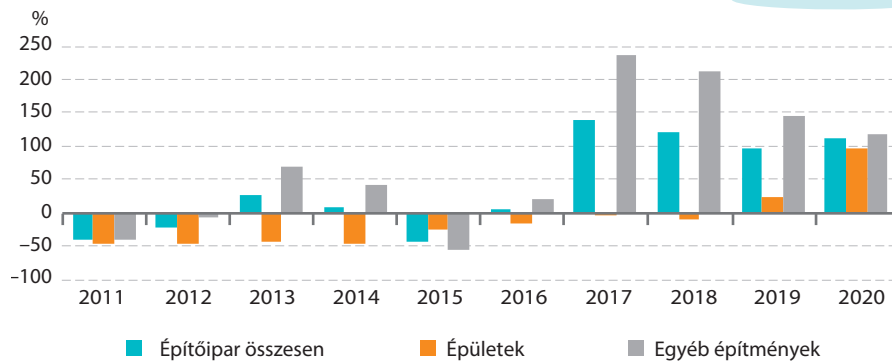
\*A legalább 5 főt foglalkoztató ipari vállalkozások adatai.

Az ipari termelés 2020. évi csökkenését elsősorban a feldolgozóipar legnagyobb hányadát (28%-át) realizáló járműgyártás határozta meg. Az iparág éves teljesítménye 11%-kal visszaesett, és a beszállító háttérnek, főként a gumi-, műanyag- és építőanyag-ipar, valamint a fémfeldolgozás, kohászat termékumát is visszafogta. A tavaszi mélypontot követően a leggyorsabban a villamos berendezés gyártása talált magára, köszönhetően a növekvő akkumulátorgyártó kapacitásának, éves szinten dinamikus, 13%-kal bővítette a termelését. Ezen kívül csak a gyógyszer-gyártás, az élelmiszeripar, valamint az elektronikai ipar tudta valamelyest növelni teljesítményét.

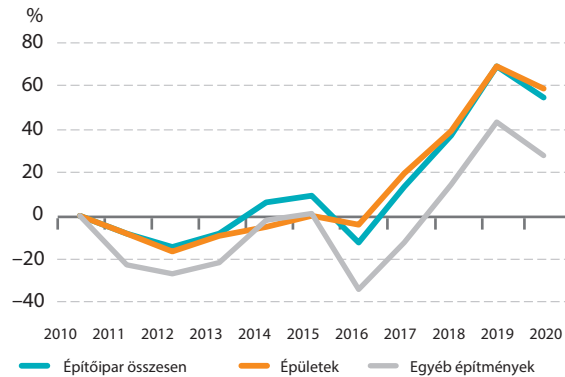


## Építőipar, lakásépítés

Az építőipar év végi rendelésállományának volumenváltozása építményfőcsoportonként 2010-hez képest



Az építőipari termelés volumenváltozása építményfőcsoportonként 2010-hez képest\*



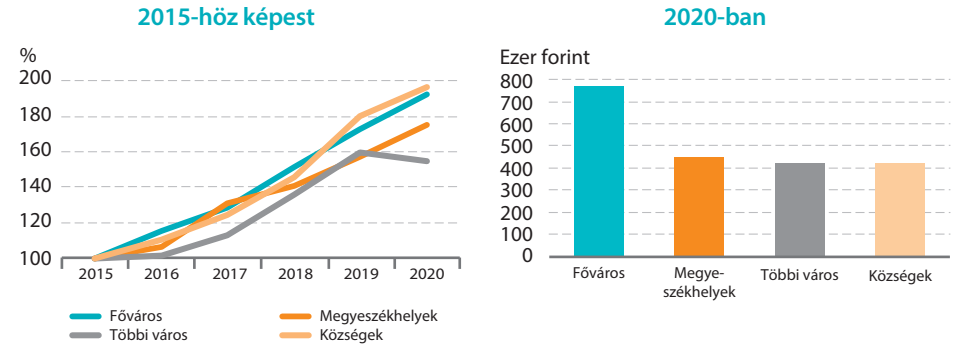
\*Szezonálisan és munkanaphatással kiigazított adatok.

Az építőipar termelésének volumene 3 éves dinamikus bővülést követően 2020-ban 9,1%-kal elmaradt az egy évvel korábbtól. A termelés-kiesésben a járvány mellett a jórészt út- és vasútfejlesztésre irányuló nagy állami megrendelések kifizetése is jelentős szerepet játszott, így főként az egyéb építmények építése csökkent (13%-kal). Ugyanakkor a kivitelezők 2020. december végi rendelésállománya az épületépítések iránti megnövekedett igények eredményeként 7,8%-kal meghaladta az egy évvel korábbit.

< Az építőipari termelés volumenváltozása az előző évhez képest\*, 2020, %

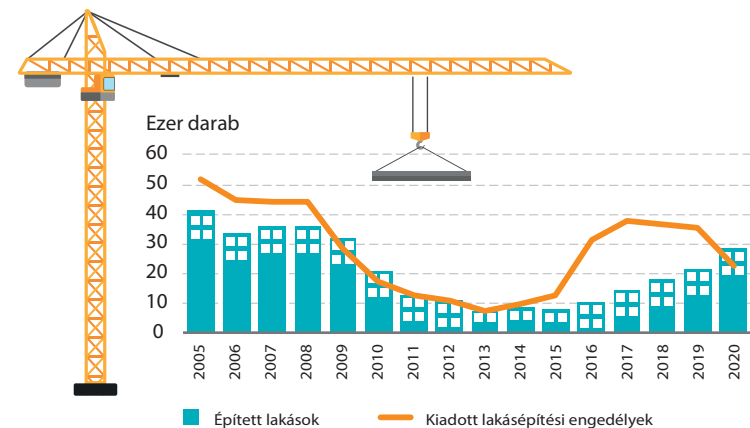
\*Naptárhatással kiigazított adatok.

Az új lakások átlagos négyzetméterára településtípusonként



A lakásépítések száma ötödik éve folyamatosan emelkedik, 2020-ban 34%-kal meghaladta az előző évit. Összesen 28 ezer új lakást vettek használatba, ennél többet utoljára 2009-ben. Ugyanakkor az év során az új lakásokhoz képest mintegy 6 ezerral kevesebb építési engedélyt adtak ki, számuk egy év alatt 36%-kal csökkent. Népeségárányosan a legtöbb használatbavételi és építési engedélyt Győr-Moson-Sopron, a legkevesebbet Borsod-Abaúj-Zemplén megyében jegyezték. Az ezer lakosra jutó használatbavételt tekintve a megyék között közel 20, az építési engedélyeket nézve pedig 10-szeres különbség alakult ki. Az új lakások drágulása 2020-ban mérséklődött, az átlagos négyzetméterár 9,1%-kal, 551 ezer forintra nőtt.

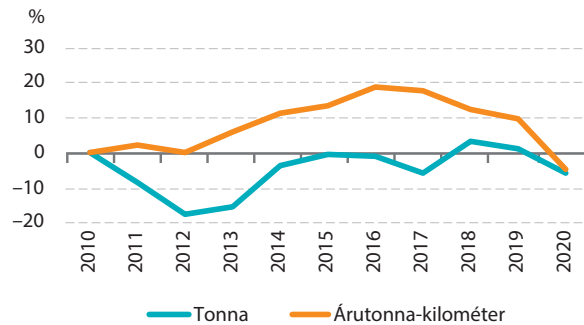
Az épített lakások és a kiadott lakásépítési engedélyek száma



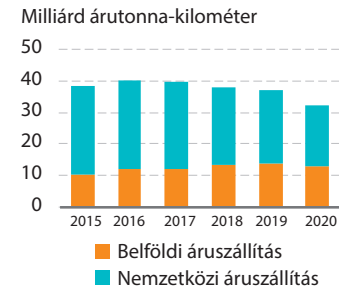
## Szállítás, közlekedés

### A közúti áruszállítás...

...változása 2010-hez képest



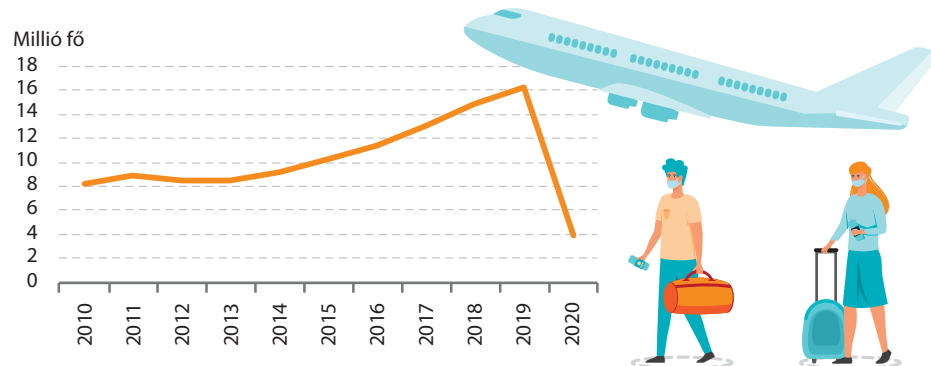
### ...főbb relációk szerint



A szállítási ágazat teljesítményét leginkább meghatározó közúti áruszállítás 2017-ben megindult teljesítmény-csökkenése 2020-ban jelentősen felgyorsult, ami a nemzetközi forgalomban jóval markánsabb volt. A szállítók – az EU szigorodó szabályozása és a járvány miatti gazdasági hatások következtében – az elmúlt 14 év legalacsonyabb teljesítményét realizálták ebben a relációban. A járvánnyal kapcsolatos intézkedések a légi személyszállítást sújtották a legnagyobb mértékben: a Budapest Liszt Ferenc Nemzetközi Repülőtérén utoljára 1997-ben fordult meg a 2020. évinél kevesebb utas.

### A Budapest Liszt Ferenc Nemzetközi Repülőtér utasforgalma

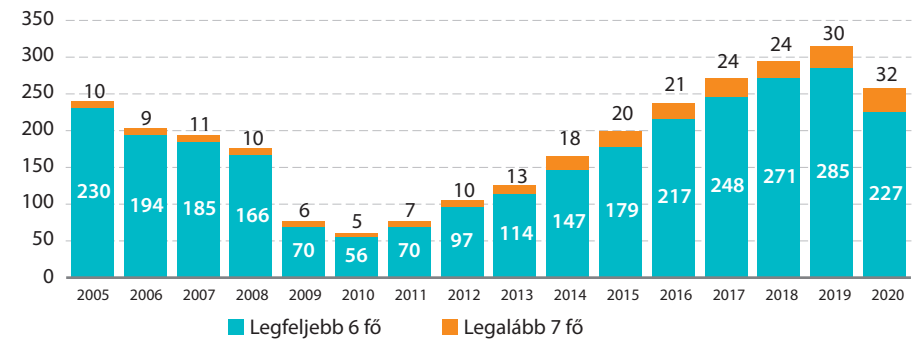
Millió fő



< A szállítás és raktározás aránya a bruttó hozzáadott értéken belül, 2019, %

### A Magyarországon első alkalommal forgalomba helyezett személygépkocsik száma a szállítható személyek száma szerint

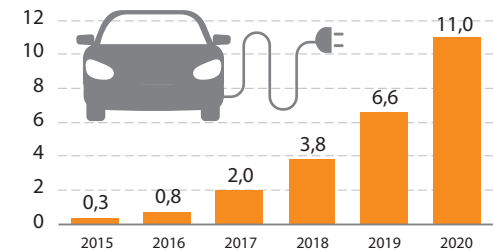
Ezer darab



Kilenc évi folyamatos emelkedés után 2020-ban közel ötödével csökkent az országban első alkalommal forgalomba helyezett személygépkocsik száma. Ugyanakkor a járműeladások kis szeletét jelentő, legalább 7 személyes családi autók esetében nem érvényesült ez a tendencia, amiben a 2019 júliusában bevezetett nagycsaládosok autóvásárlási támogatása is szerepet játszott.

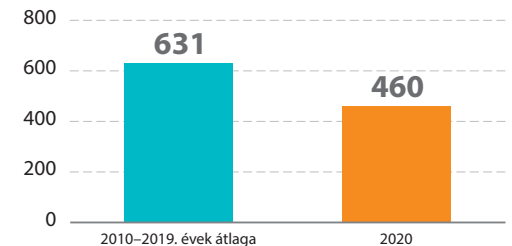
### Az elektromos autók száma az év végén

Ezer darab



### A közúti közlekedési balesetben elhunytak száma

Fő



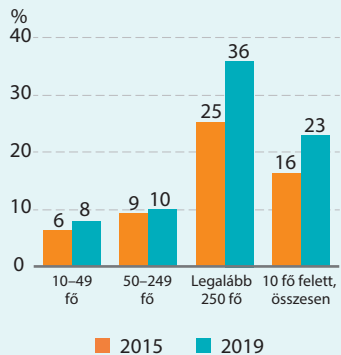
A járvány miatti korlátozások következtében ritkuló közúti forgalomnak köszönhetően kevesebb baleset történt az utakon, a halálos kimenetelűeké egy év alatt az ötödével esett vissza.

## Digitális gazdaság\*

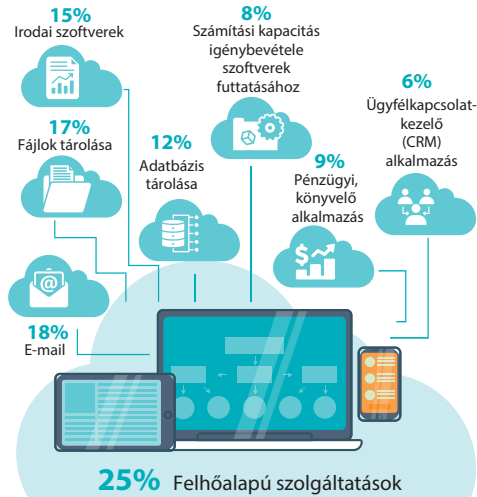
A vállalkozások körében egyre elterjedtebb a fejlett IT-eszközök használata, digitális megoldások alkalmazása. A hazai vállalkozások 63%-a üzemeltetett honlapot 2020-ban, de többségük-től nem lehetett online rendelni. A cégek 16%-a adott el terméket vagy szolgáltatást elektronikusan 2019-ben, ami a weboldalon keresztül értékesítés mellett számítógépek közötti adatcserével (ún. EDI-technológiával) is megvalósulhatott. A vállalati bevételek 23%-a származott elektronikus értékesítésből.

\*A fejezetben szereplő adatok a legalább 10 fős, nem pénzügyi vállalkozásokra vonatkoznak.

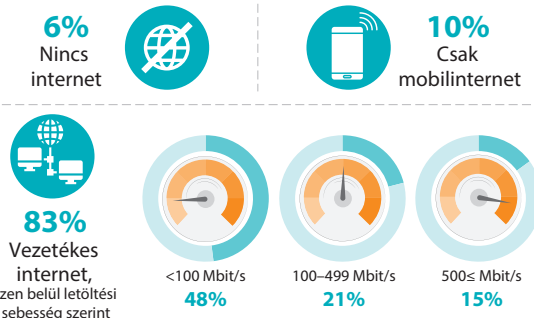
### Az elektronikus értékesítés aránya a vállalkozások forgalmából, létszám-kategóriánként



### A felhőalapú szolgáltatásokat és azok egyes típusait vásárló vállalkozások aránya, 2020



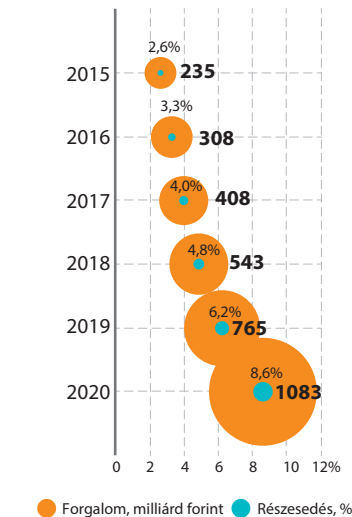
### A vállalkozások megoszlása internet-hozzáférés szerint, 2020



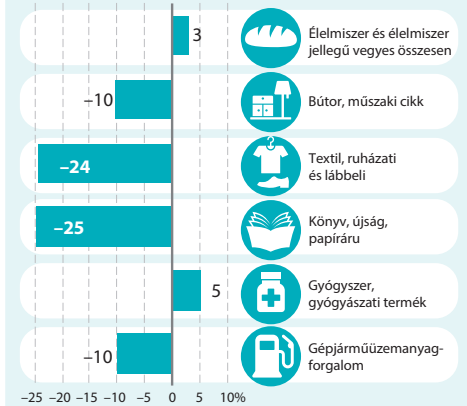
## Kiskereskedelem

2020-ban a hazai kiskereskedelmi forgalom összértéke megközelítette a 12,6 ezer milliárd forintot, a naptárhatástól megtisztított volumene közel azonos volt a 2019. évvel. Számottevően megváltoztak az emberek vásárlási és költési szokásai, elsősorban a járvány miatti pánikszerű felvásárlás, illetve a boltokra vonatkozó nyitvatartási korlátozások miatt. Az élelmiszer jellegű vegyes üzlettypusok, valamint a gyógyszer-tárak forgalma emelkedett, más üzletek visszaesett, ahogy a benzinkutaké is. A csomagküldő és internetes kiskereskedelem dinamikus bővülése folytatódott.

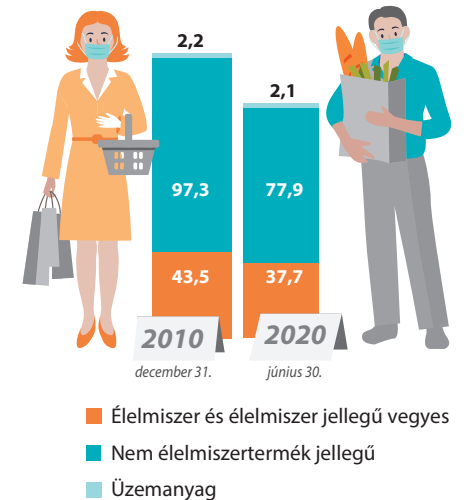
### A csomagküldő és internetes kiskereskedelem értéke (milliárd forint) és részesedése (%) a kiskereskedelmi forgalomból



### Néhány kiemelt kiskereskedelmi üzlettypus forgalmának volumen-változása az előző évihez képest, 2020



### A kiskereskedelmi üzletek száma üzlettypus szerint, ezer darab



### A kiskereskedelmi üzletek forgalmának volumenváltozása az előző évhez képest, 2020, %

39 IE  
38 DK  
35 SE  
31 CZ, HR  
29 AT, LT  
27 ES  
26 BE, MT  
25 NL, SI  
22 FI  
21 EU27\_2020, PT  
20 DE, EE, SK  
19 RO  
17 FR  
16 HU, CY, IT, LV, PL  
13 LU  
11 BG

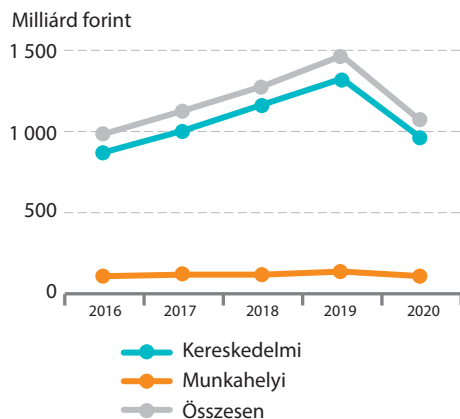
DE 4,1  
IE 4,0  
FI 3,9  
DK, EE 3,6  
PL 2,7  
LT, NL 2,6  
RO 2,0  
LV 1,5  
BE 1,2  
SE 0,6  
HU -0,3  
AT -0,6  
EU27\_2020 -0,7  
CZ -1,0  
SK -1,1  
CY -2,0  
FR -2,1  
LU -2,8  
PT -4,0  
EL -4,2  
HR -4,4  
ES -6,4  
MT -6,5  
IT -7,9  
SI -9,7  
BG -10,6

< Elektronikus értékesítő vállalkozások aránya, 2019, %\*  
\*Görögország adata nélkül.

## Turizmus, vendéglátás

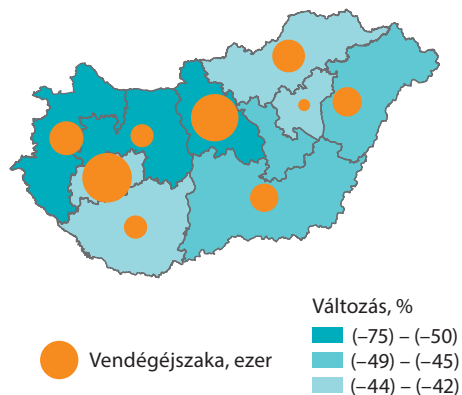
A járvány terjedésének megfékezésére hozott korlátozások miatt az idegenforgalom és a vendéglátóhelyek forgalma jelentősen csökkent. 2020-ban más ország állampolgárai bizonyos esetektől eltekintve több hónapon át nem léphettek be Magyarországra, így lényegesen kevesebben látogattak külföldről hazánkba, mint az előző években, és a hazai lakosság utazásai is ritkultak. A vendéglátóhelyek hónapokon keresztül csak elvitelre szolgáltathatták ki a vevőket, ezért forgalmuk 2020-ban (1063 milliárd forint) 32%-kal kevesebb volt, mint egy évvel korábban.

### A vendéglátóhelyek forgalma



### A turisztikai régiók kereskedelmi szálláshelyein eltöltött vendégéjszakák száma és változása az előző évihez képest, 2020

Turisztikai régió neve	Változás, %	2020, ezer
Balatoni	-44	3319
Budapest-Közép-dunavidéki	-75	3045
Nyugat-dunántúli	-53	1559
Észak-magyarországi	-43	1472
Észak-alföldi	-48	1182
Dél-alföldi	-46	1097
Közép-dunántúli	-52	730
Dél-dunántúli	-42	728
Tisza-tavi	-43	200



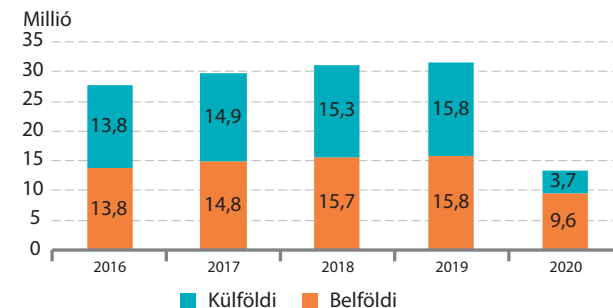
< A szálláshely-szolgáltatás ágazat bevételeinek változása az előző év azonos időszakához képest, 2020 III. negyedév, %\*

\*Irország adata nélkül.

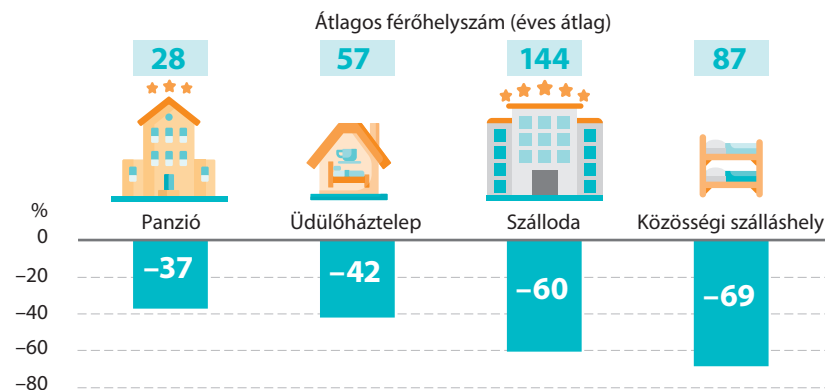
Márciustól, a járvány első hullámától kezdve mindegyik hónapban lényegesen kevesebb kereskedelmi szálláshely működött, mint egy évvel korábban. 2020-ban a vendégek (5,2 millió) és az általuk eltöltött vendégéjszakák száma (13 millió) 60, illetve 58%-kal maradt el a 2019. évtől, ezzel összefüggésben a bruttó szállásdíjbevételek összege (128 milliárd forint) 62%-kal csökkent. Az átlagoshoz képest jelentősen visszaesett a külföldi vendégek száma, valamint a nagyobb kapacitású szállástípusok forgalma.



### A kereskedelmi szálláshelyek vendégéjszakáinak alakulása



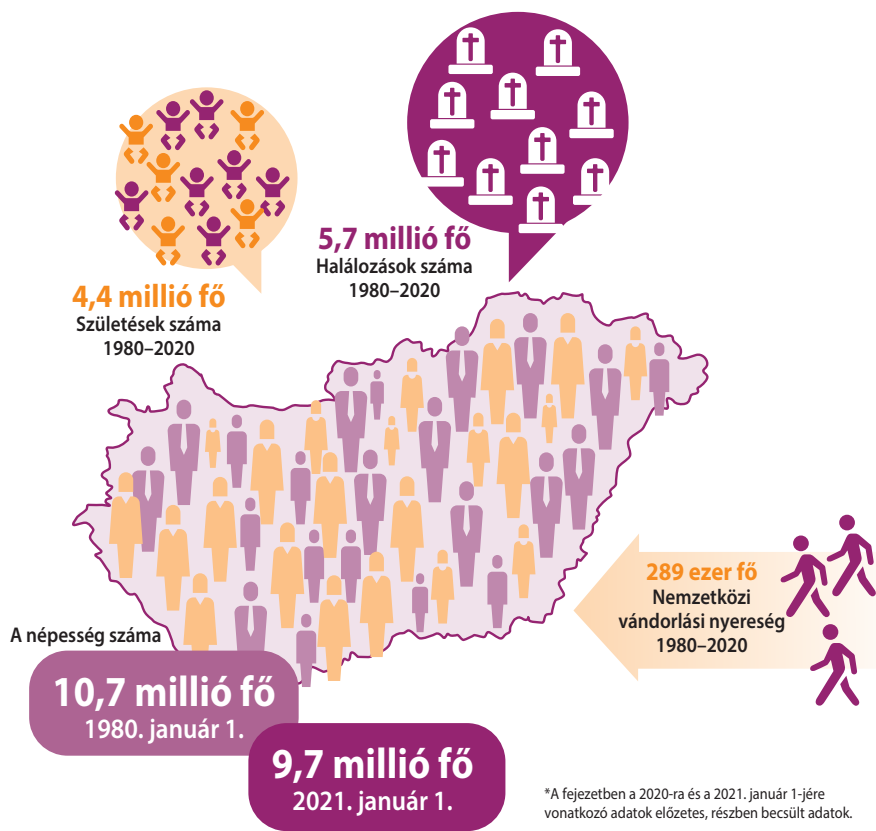
### A kereskedelmi szálláshelyek átlagos férőhelyszáma és vendégéjszakáinak változása az előző évhez képest szállástípus szerint, 2020



## Demográfia\*

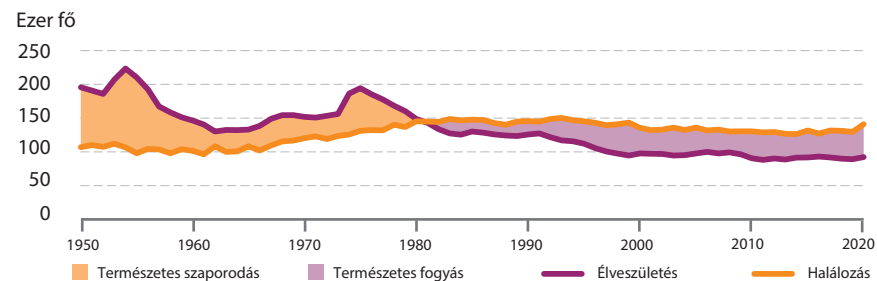
Magyarország népessége 1981 óta csökken a természetes fogyás, vagyis a születéseknek a halálozásoktól évről évre elmaradó száma miatt. A rendszerint pozitív nemzetközi vándorlási egyenleg mérsékli a népességfogyás ütemét. 2021. január 1-jén 9 millió 730 ezren éltek Magyarországon, 40 ezer fővel kevesebben, mint egy évvel korábban. Ez volt 2012 óta a legnagyobb csökkenés, amiben szerepet játszott a korábbi éveknél jóval kisebb mértékű vándorlási többlet és a koronavírus okozta járvány miatt megnövekedett halálozás is.

- 41,7 MT
- 19,7 LU
- 13,7 CY
- 12,2 IE
- 9,5 SE
- 8,4 ES
- 7,2 NL, SI
- 5,8 BE
- 4,8 AT
- 4,1 CZ
- 3,1 EE
- 2,9 DK
- 2,1 FR
- 2,0 EU27, 2020
- 1,9 PT
- 1,8 DE
- 1,4 SK
- 1,3 FI
- 0,0 LT
- 0,3 HU
- 0,4 PL
- 0,6 EL
- 2,9 IT
- 4,4 HR, RO
- 6,4 LV
- 7,0 BG



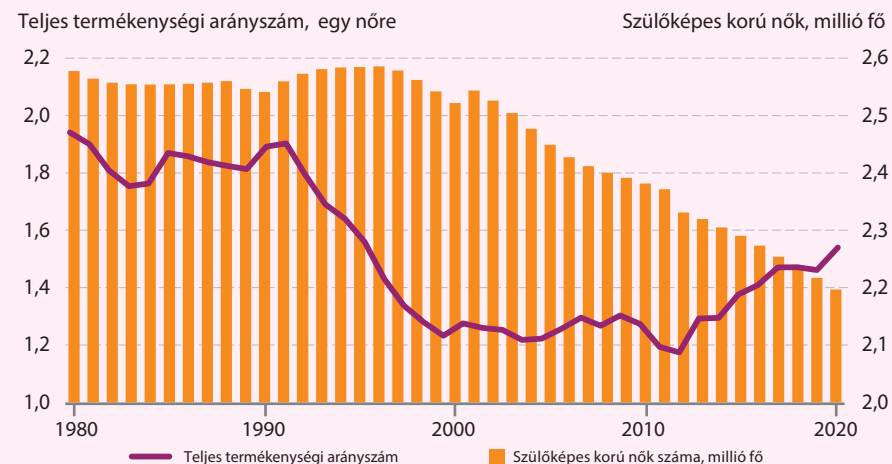
< Az ezer lakosra jutó tényleges szaporodás, fogyás, 2019

## Születések és halálozások



2020-ban 92 ezer gyermek született Magyarországon. A gyermekvállalási kedvet jelző teljes termékenységi arányszám a 2011. évi mélyponthoz képest jelentősen emelkedett, és az elmúlt 25 év legmagasabb szintjén (1,55) állt 2020-ban. A népesség utánpótlását biztosító szülőképes korú (15–49 éves) nők száma ugyanakkor az ezredforduló óta folyamatosan csökken. 2020-ban közel 141 ezren veszítették életüket, mintegy 11 ezerrel többen az előző évinél. A népmozgalmi folyamatok eredményeként a népességben belül tovább emelkedett az idősebbek aránya.

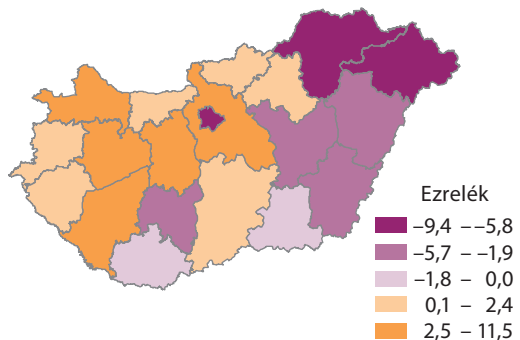
## A teljes termékenységi arányszám és a szülőképes korú (15–49 éves) nők száma



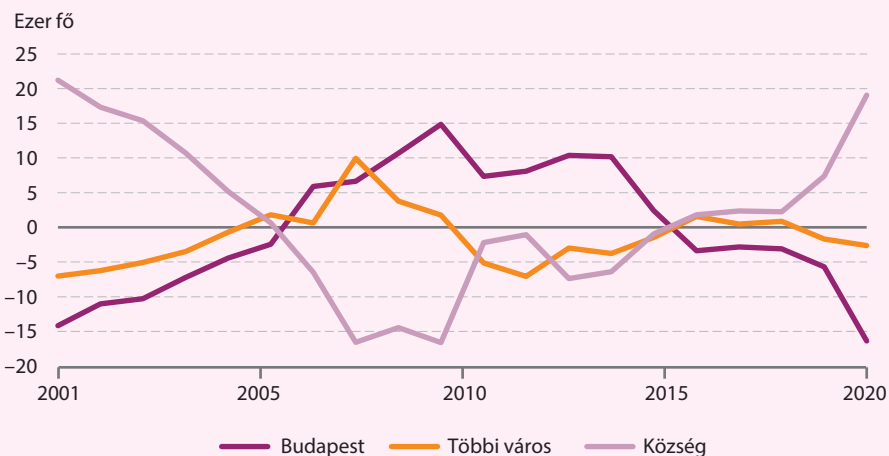
Az országon belüli vándorlás fő célterületeit a gazdaságilag fejlettebb dunántúli megyék, valamint az ország középső térsége jelentik. Ezzel szemben Észak-Magyarország, az Alföld és Dél-Dunántúl megyéit többnyire az elvándorlás jellemzi. 2016-tól a belföldi vándorlás Budapest népességét is csökkenti, alapvetően az agglomerációba költözők nagy száma miatt. Ezzel párhuzamosan, a községekben összességében vándorlási nyereség alakult ki.

Ez a folyamat 2020-ban különösen intenzív volt, és a községeknek nemcsak Budapesttel, hanem a többi várossal szemben is pozitív volt az egyenlege.

### Az ezer lakosra jutó belföldi vándorlási különbözet megyénként, 2020

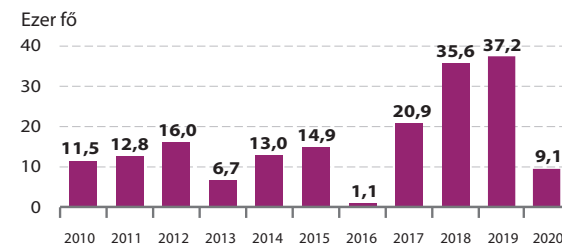


### Belföldi vándorlási egyenleg



A nemzetközi vándorlásról rendelkezésre álló adatok azt mutatják, hogy évről évre többen érkeznek hazánkba, mint ahányan elhagyják az országot. 2020. január 1-jén a népesség 2,0%-a (mintegy 194 ezer fő) volt külföldi állampolgár, kétharmaduk másik európai országé. Az uniós csatlakozással, illetve a megnyíló munkaerőpiaci lehetőségekkel fokozódott az elvándorlás, 2016 óta viszont egyre kevesebben hagyják el az országot, miközben a visszavándorlók száma emelkedik.

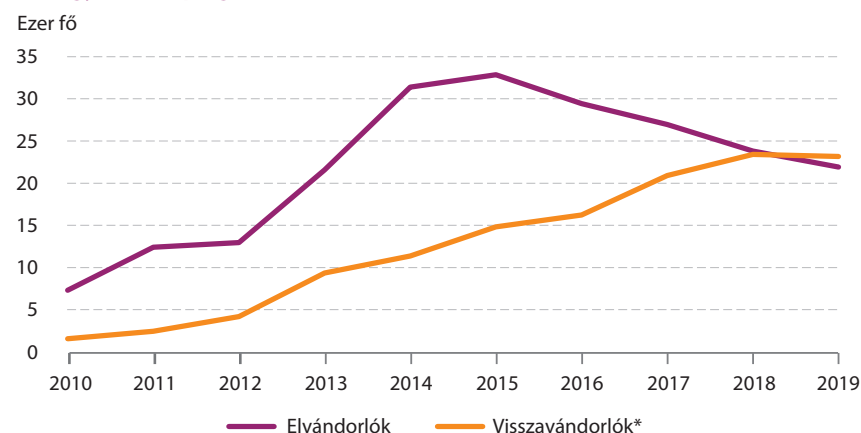
### A nemzetközi vándorlási nyereség\*



\*A Magyarországra bevándorlók, valamint az onnan kivándorlók egyenlege statisztikai kiigazítással.

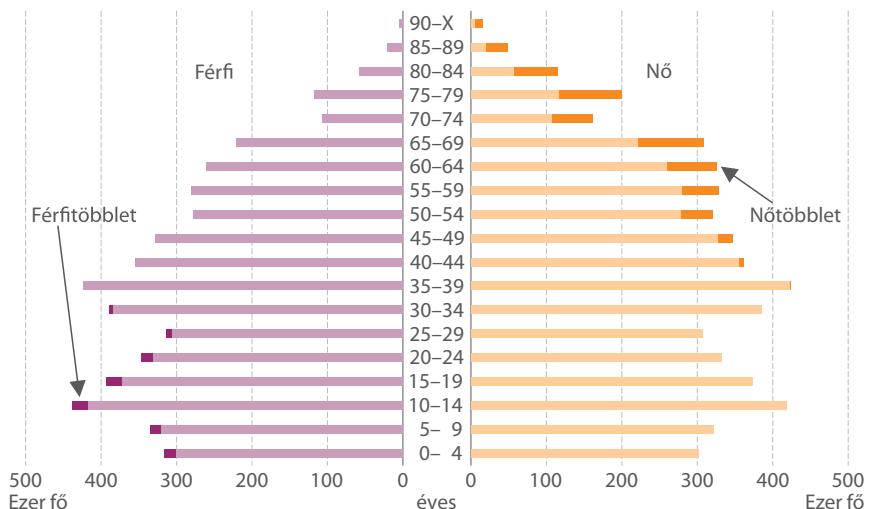


### A magyar állampolgárok nemzetközi vándorlása

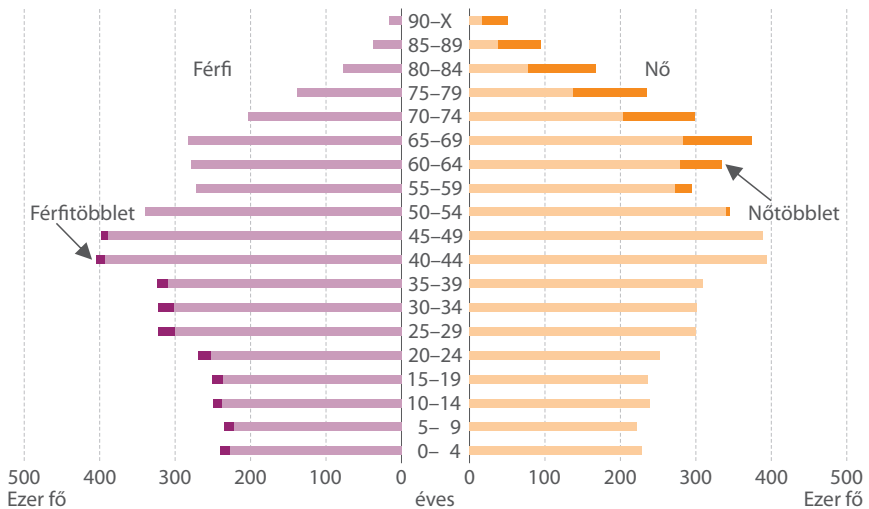


\*Bevándorló Magyarországon született magyar állampolgár.

A népesség nemek és korcsoportok szerint, 1990. január 1.



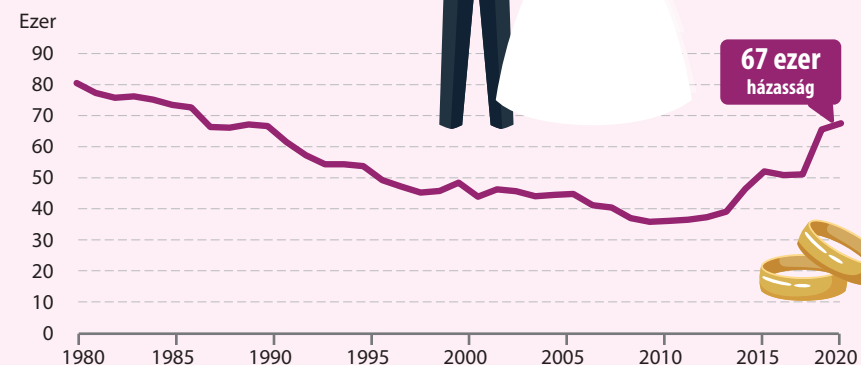
A népesség nemek és korcsoportok szerint, 2021. január 1.



< A teljes termékenységi arányszám\*, 2019, egy nőre

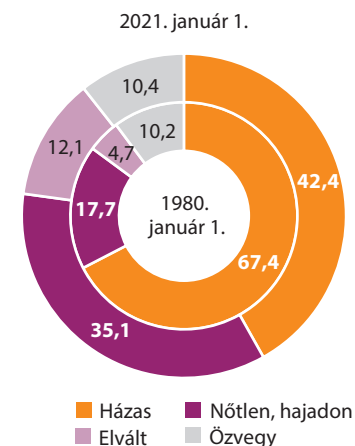
\*Az Eurostat módszertana szerint számított értékek.

A házasságkötések száma



A házasságkötések száma több évtizedes csökkenő tendenciát és a 2010. évi mélyponthoz (35,5 ezer) követően jelentősen emelkedett. 2020-ban több mint 67 ezer pár kötött házasságot Magyarországon, ennél több frigyét legutóbb 1986-ban anyakönyveztek. A válások száma 2020-ban 15 ezer volt, az elmúlt több mint hat évtizedben a legkevesebb, amiben a járvány miatti rendkívüli ítélkezési szünet is szerepet játszott. A házasságkötések egyre későbbi életkorra tolódásával, az élettársi kapcsolatok elterjedésével és a gyakori válásokkal párhuzamosan több évtizedes léptékben nőtt a népességben belül a hajadonok, nőtlenek, valamint az elváltak aránya, és csökkent a házasoké. Az elmúlt éveket jellemző több házasságkötés és kevesebb válás módosította a trendet és 2019 óta kismértékben emelkedett a házasok aránya.

A 15 éves és annál idősebb népesség családi állapota szerinti megoszlása, %





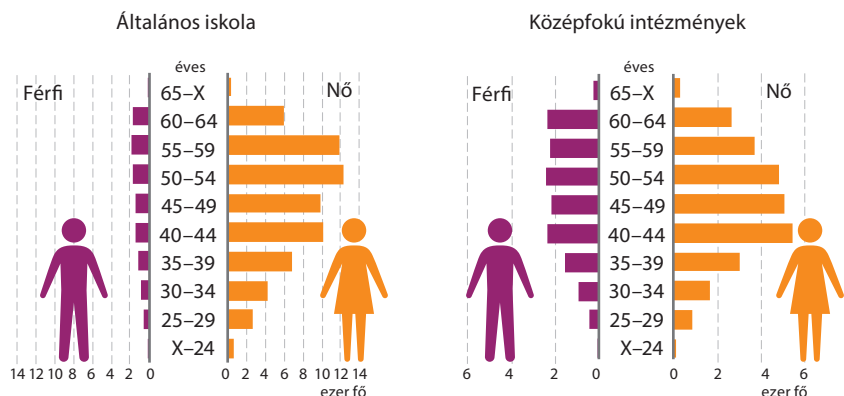
## Oktatás

A köznevelési, a szakképző és a felsőoktatási intézményekben a koronavírus okozta járvány terjedésének lassítása érdekében 2020 tavaszán tantermen kívüli digitális oktatást vezettek be. A 2020/2021-es tanévet közel 1,7 millióan kezdték meg, közülük az őszi félévben – a járvány második hullámának időszakában – novembertől ismét digitális munkarendre álltak át a közép- és felsőfokú tanintézményekbe járók. A digitális oktatás szervezése, működésének fenntartása a pedagógustársadalmat is új kihívások elé állította. Az általános és középfokú iskolákban a 2019/2020-as tanévben összesen 118 ezer pedagógus dolgozott, mintegy 46%-uk a 49 év feletti korosztályba tartozott.

### Óvodás gyermekek, köznevelés, szakképzés és felsőoktatás nappali oktatásában részesülők

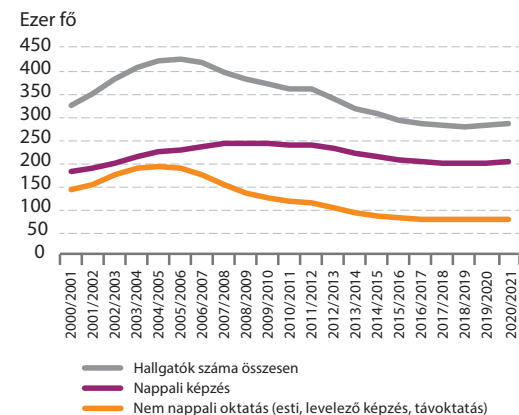
Megnevezés	2019/2020	2020/2021
Óvodás gyermek	330,5	322,7
Általános iskolai tanuló	720,3	725,8
Gimnáziumi tanuló	189,0	191,5
Technikumi, szakgimnáziumi tanuló	149,1	143,2
Szakképző iskolai, (2020-ig) szakközépiskolai tanuló	65,8	56,6
Szakiskolai és készségfejlesztő iskolai tanuló	7,0	6,9
Felsőoktatásban hallgató	203,6	204,7
<b>Összesen</b>	<b>1665,3</b>	<b>1651,4</b>

### Az általános iskolák és a középfokú iskolák pedagógusai nemek és korcsoportok szerint, 2019/2020-as tanév



< A felsőfokú végzettséggel rendelkezők aránya a 25-64 éves népességből, 2019, %

### A felsőoktatásban résztvevők száma

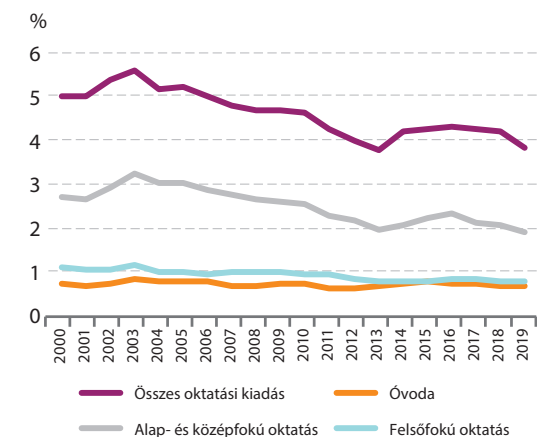


A felsőoktatás hallgatói létszáma 2006-tól egy évtizeden keresztül csökkent, az utóbbi években lényegében nem változott.

A nappali képzésre járók részaránya emelkedett, 2020-ban a 287,5 ezer hallgató 71%-a a képzés keretében tanult, ami 4,6 százalékponttal több, mint 2010-ben.

A költségvetés oktatási kiadásai 2019-ben 1804 milliárd forintot tettek ki, ami a GDP 3,8%-át jelentette. Ezen belül a legnagyobb részt (1,9%) az alap- és középfokú oktatás tette ki, az óvodai nevelésre és a felsőfokú oktatásra közel (0,7-0,8%) ugyanannyit költöttek.

### A költségvetés oktatási kiadásai a GDP százalékában

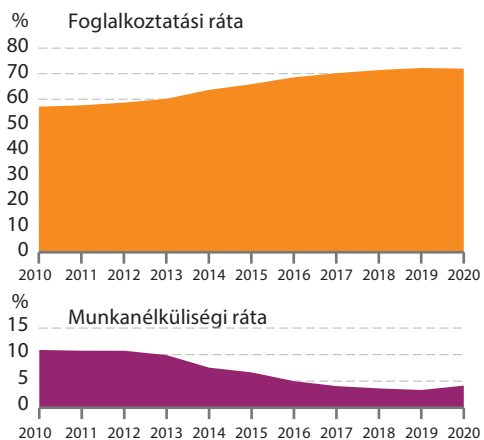




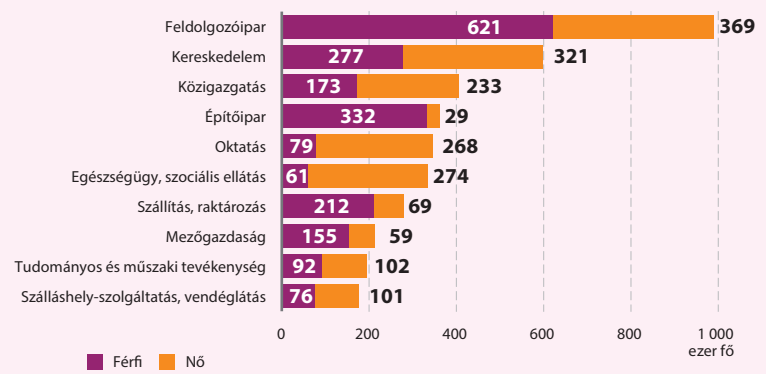
## Munkaerőpiac

2020-ban a járvány miatt megtört a munkaerőpiac több éve tartó lendülete. A 15–64 éves foglalkoztatottak száma egy év alatt 50 ezerrel, 4 millió 519 ezerre csökkent. A foglalkoztatási arány 71,9%-ra mérséklődött, a munkanélküliségi ráta pedig 4,2%-ra emelkedett. A férfiak helyzete mindkét mutatót tekintve jobb, mint a nőké. A fiatalok (15–24 évesek) foglalkoztatási aránya 28,0%-ra, a legjobb munkavállalási korú 25–54 éveseké pedig 86,2%-ra csökkent, míg az 55–64 éveseké 59,6%-ra emelkedett. A tíz legtöbb főt foglalkoztató nemzetgazdasági ág közül a legjelentősebb mértékű (8,5, illetve 8,4%-os) létszámcsökkenés a szálláshely-szolgáltatás, vendéglátás, valamint a szállítás, raktározás területén következett be.

### A foglalkoztatási és a munkanélküliségi ráta a 15–64 évesek körében



### A foglalkoztatottak száma a tíz, legtöbb főt foglalkoztató nemzetgazdasági ágban, 2020



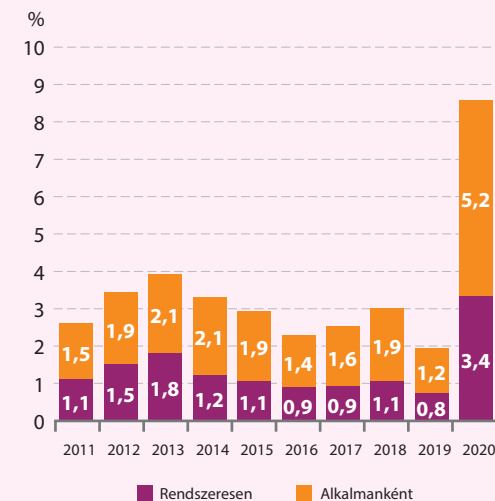
< A munkanélküliségi ráta a 15–74 éves népességben belül, 2020. december, %



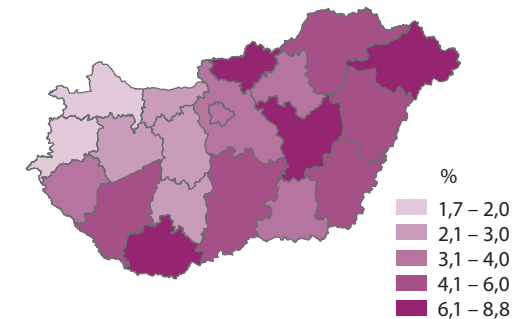
Az atipikus munkavégzés (például távmunka, részmunkaidős foglalkoztatás) lehetősége a XXI. században egyre szélesebb körben terjedt el, amit erősített a koronavírus okozta járvány. A részmunkaidőben foglalkoztatottak száma 2017 óta emelkedik. 2020-ban a negyedmillió részmunkaidős közel kétharmada nő volt.

2020-ban a 15–64 éves foglalkoztatottak 8,6%-a, 376 ezer fő dolgozott távmunkában. Közülük felülreprezentáltak a nők és a (nagy)városokban dolgozók. A távmunkásoknak a foglalkoztatottakon belüli aránya a 35–39 éves korosztályban volt a legnagyobb, 11%. Az összes távmunkást tekintve a legtöbb munkavállaló (77%) a felsőfokú végzettségűek közül került ki, az érettségizettek aránya 21% volt.

### A távmunkában dolgozók aránya a 15–64 évesek körében



### A munkanélküliek aránya megyénként a 15–64 évesek körében, 2020



16,3  
16,1

9,5  
9,1

8,2  
8,1  
8,0  
7,9  
7,8

7,3  
7,1  
7,0  
6,8

6,1  
6,0  
5,8  
5,5  
5,3

4,8  
4,4  
4,3  
4,1

3,7  
3,1

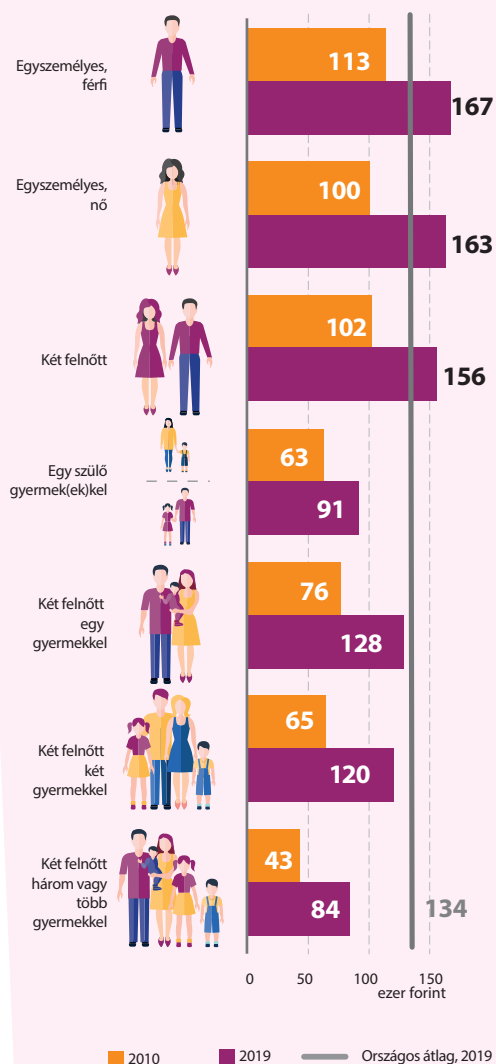
## Jövedelem

A gyermekes háztartások egy főre jutó nettó jövedelme 2013 óta - részben a családi adókedvezmények hatására - folyamatosan közelíti az országos átlagot. 2019-ben a három vagy több gyermeket nevelő kétszülős háztartások helyzete a 2010. évihez képest jelentősen javult, de az országos átlagtól való lemaradásuk (-38%) még így is a legnagyobb, csakúgy mint az egyszülős háztartásoké (-32%).



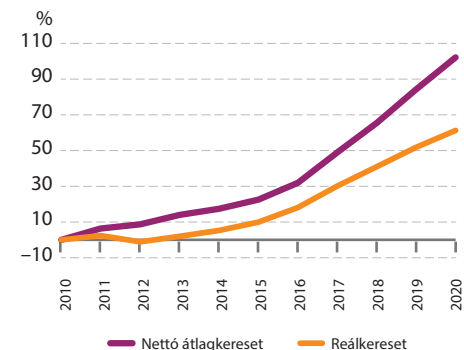
< A legfelső és a legalsó jövedelmi ötödbe tartozó népesség átlagjövedelmének a hányadosa, 2019

### Az egy főre jutó havi nettó jövedelem háztartástípusok szerint



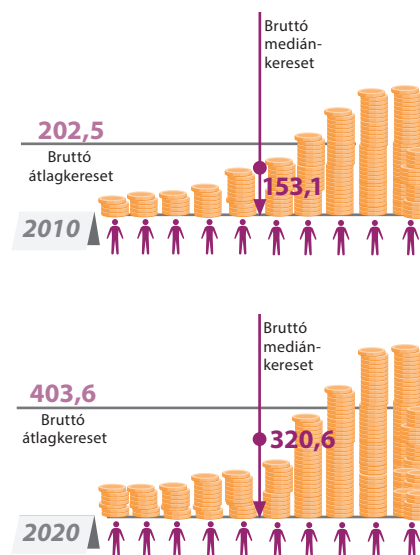
2020-ban a férfiak havi nettó átlagkeresete 19%-kal magasabb volt a nőkénel, a szellemi munkakörben dolgozók 75%-kal kerestek többet a fizikai munkát végzőknél. A legmagasabb havi nettó átlagkeresetet (472 ezer forint) a pénzügyi és biztosítási tevékenységgel foglalkozók körében mértük, míg a legnagyobb emelkedés (24%) az egészségügyben volt, ahol így az átlagkereset az országos átlag fölött alakult. Ehhez hozzájárult az egészségügyi dolgozók meghatározott körének nyújtott 500 ezer forintos egyszeri, rendkívüli juttatás is.

### A keresetek változása 2010-hez képest\*

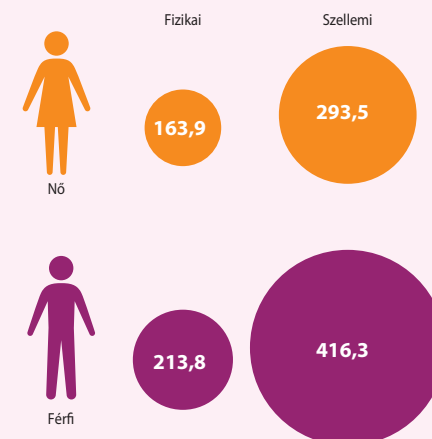


\*A kedvezmények figyelembevétele nélkül számítva.

### A bruttó medián- és átlagkereset, ezer forint



### A teljes munkaidőben alkalmazásban állók kedvezményei nélküli nettó átlagkeresete, ezer forint, 2020\*

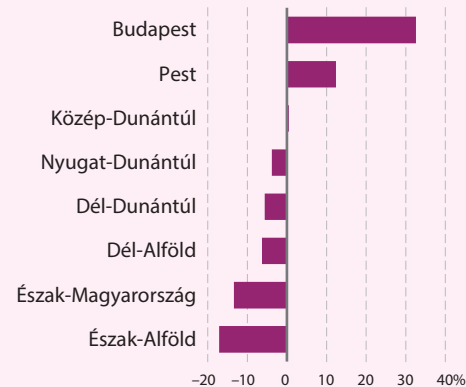


\*A legalább öt főt foglalkoztató vállalkozások, költségvetési intézmények és foglalkoztatás szempontjából jelentős nonprofit szervezetek körében.

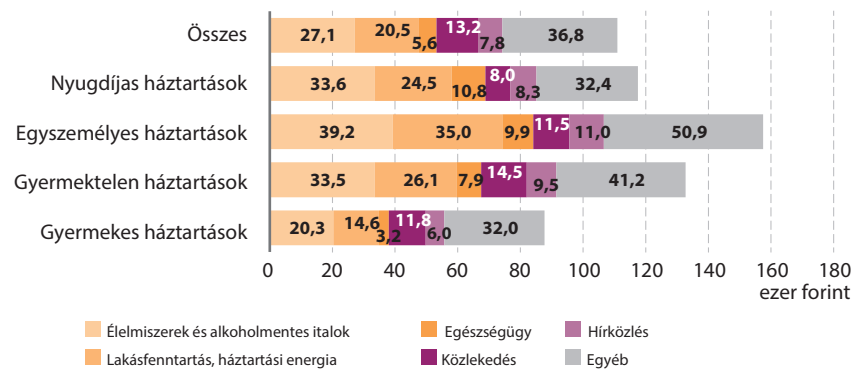
## A háztartások fogyasztása

A háztartások egy főre jutó havi átlagos fogyasztási kiadásai 2019-ben 111 ezer forintot tettek ki, ezek reálértéken számítva az előző évit 5,3, a 2010. évit 42%-kal haladták meg. 2010 óta a fogyasztási kiadásokon belül az alapvető szükségletekre fordított rész 59-ről 55%-ra csökkent. Az előző évhez képest a nyugdíjas háztartások fogyasztási kiadása 2,0, az egyszemélyes női háztartásoké 0,5%-kal csökkent reálértéken. A gyermekes háztartásoké ugyanakkor nőtt, közülük a 3 vagy több gyermeket nevelőké kevésbé.

A háztartások egy főre jutó átlagos fogyasztási kiadásainak eltérése az országos átlagtól régióként 2019



Az egy főre jutó havi kiadások nagysága az egyes háztartástípusokban, 2019



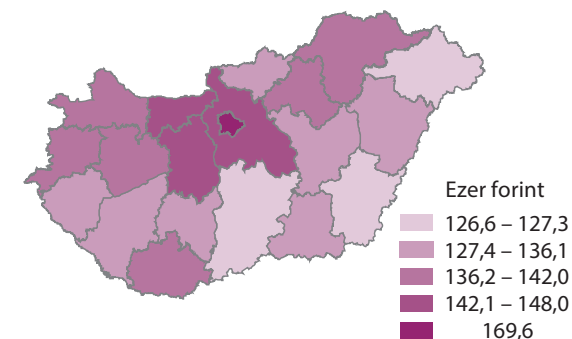
< A háztartások fogyasztásának volumenváltozása az előző évhez képest, 2019, %

## Szociális ellátás

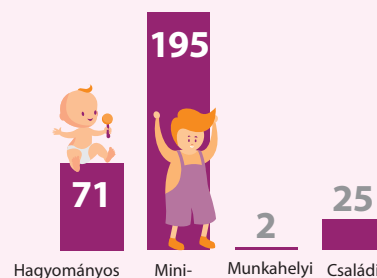
2020-ban több mint 45 ezer gyermeket gondoztak a gyermekek napközbeni ellátásában, 83%-uk hagyományos bölcsődébe járt. A hagyományos bölcsődék 91%-a állami vagy önkormányzati, a családi bölcsődék 87%-a nonprofit vagy vállalkozási fenntartású volt.

2020 elején 2 054 ezren kaptak öregségi nyugdíjat. Ennek átlagos összege 142 ezer forint volt, ami a januári nettó átlagkereset 57%-át jelentette.

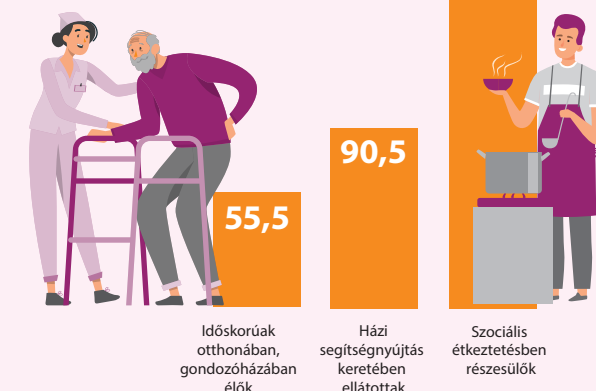
Az öregségi nyugdíjak egy főre jutó átlagos összege megyénként, 2020. január 1.



A bölcsődék számának növekedése 2017 és 2020 között



A szociális gondozásban részesülők száma, 2019, ezer fő



A szegénység vagy társadalmi kirekesztődés kockázatának kitett lakosság aránya, 2019, % >

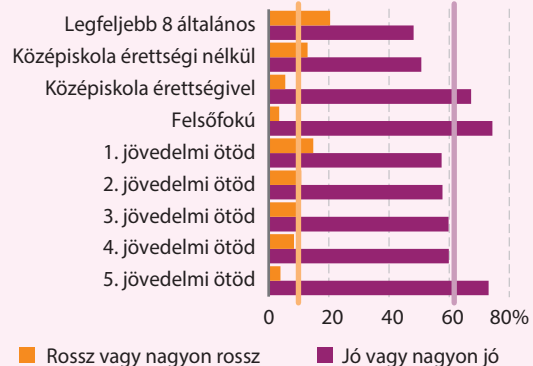
BG	32,5
RO	31,2
EL	30,0
LV	27,3
LT	26,3
IT	25,6
ES	25,3
EE	24,3
HR	23,3
CY	22,3
PT	21,6
EU27_2020	20,9
IE, LU	20,6
MT	20,1
BE	19,5
HU	18,9
SE	18,8
PL	18,2
FR	17,9
DE	17,4
AT	16,9
NL	16,5
SK	16,4
DK	16,3
FI	15,6
SI	14,4
CZ	12,5

## Egészségügy

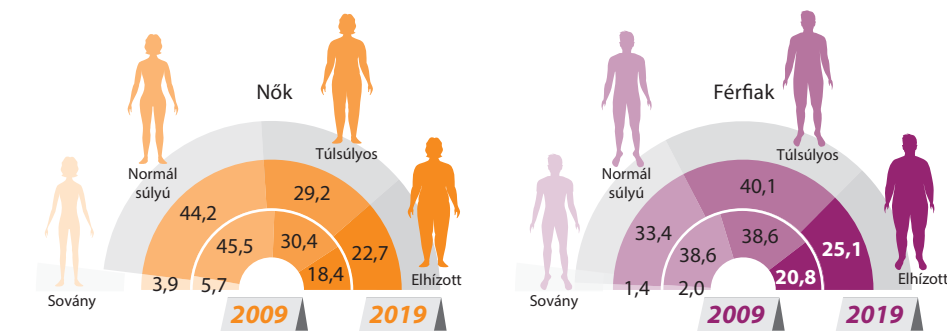
2019-ben tízből hatan jónak vagy nagyon jónak tartották egészségüket: a férfiak 66, a nők 58%-a. Tíz évvel korábban a férfiaknál még 59, a nőknél 50% volt ez az arány.

2019-ben 41,3 ezer orvos dolgozott az országban. Közülük minden harmadik 60 évesnél idősebb volt. Házi és házi gyermekorvosként 6013-an dolgoztak.

### A vélt egészség iskolai végzettség és jövedelmi ötödök szerint

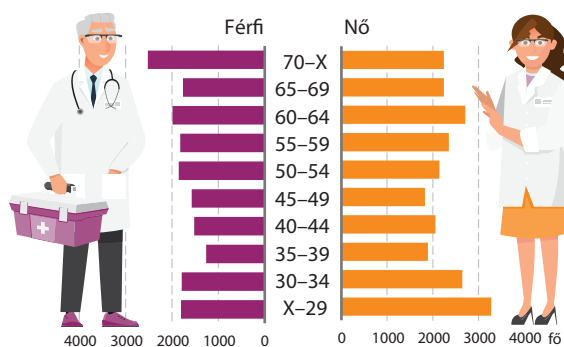


### A népesség tápláltsági állapot szerinti megoszlása nemek szerint\*, %

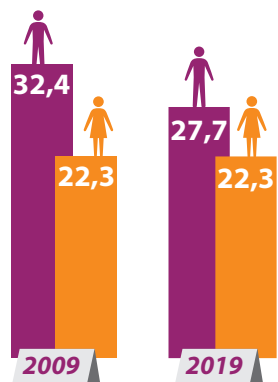


\*BMI-index alapján.

### A dolgozó orvosok száma korcsoportok szerint, 2019

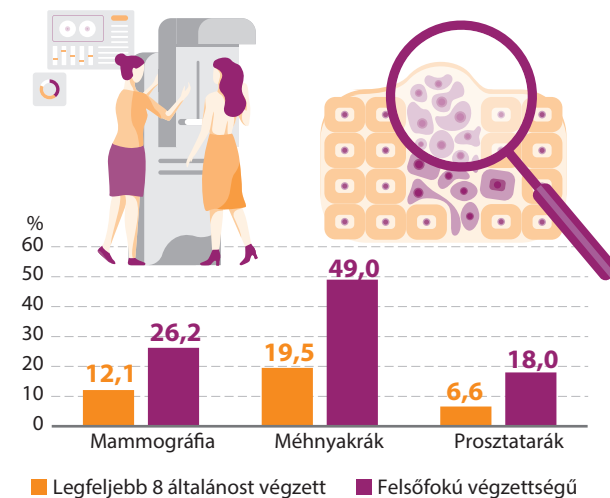


### A naponta dohányzók aránya, %



A hosszabbodó élettartam motiváló tényező lehet abban, hogy megfelelő életmóddal megnöveljük a korlátozottságtól és betegségtől mentes életünket. 2019-ben a magyar lakosság 26%-a érezte magát valamilyen, legalább fél éve fennálló egészségi probléma miatt korlátozottnak. Arányuk magasabb az idősebbek, az alacsonyabb iskolai végzettségűek és az alacsonyabb jövedelemmel rendelkezők között. A népesség 48%-a élt valamilyen krónikus betegséggel.

### Az egy éven belül rákszűrésen részt vett megfelelő neműek aránya iskolai végzettség szerint, 2019

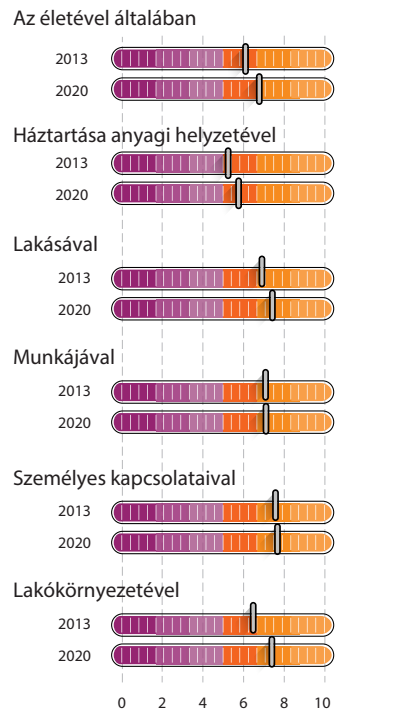


< A születéskor várható átlagos élettartam, 2018, év

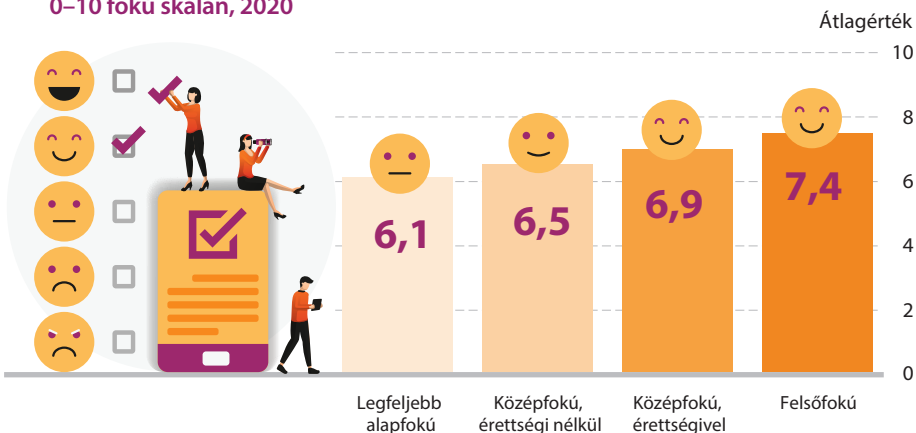
## Szubjektív jóllét

2020-ban az embereket általában nagyobb elégedettség jellemezte, mint 2013-ban, a személyes kapcsolataikkal, a lakáskörülményeikkel, valamint a lakókörnyezetükkel voltak a leginkább elégedettek. A nemek szerint nincs számottevő különbség a személyes kapcsolatokat kivéve, ahol a nők körében magasabb az elégedettség. A magasabb iskolai végzettségűek nagyobb általános elégedettsége csak a személyes kapcsolatokat tekintve nem érzékelhető. Míg a biztonságérzet 2013 óta jelentősen javult, az emberekből való bizalom kissé csökkent.

### Az étellel való elégedettség változása, átlagérték



### Az étellel való általános elégedettség iskolai végzettség szerint, 0–10 fokú skálán, 2020

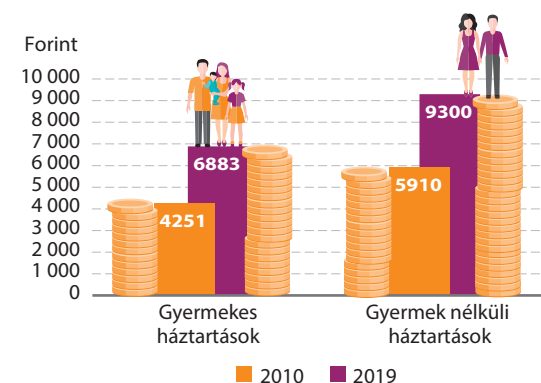


< Az étellel való elégedettség, 2018, átlagérték

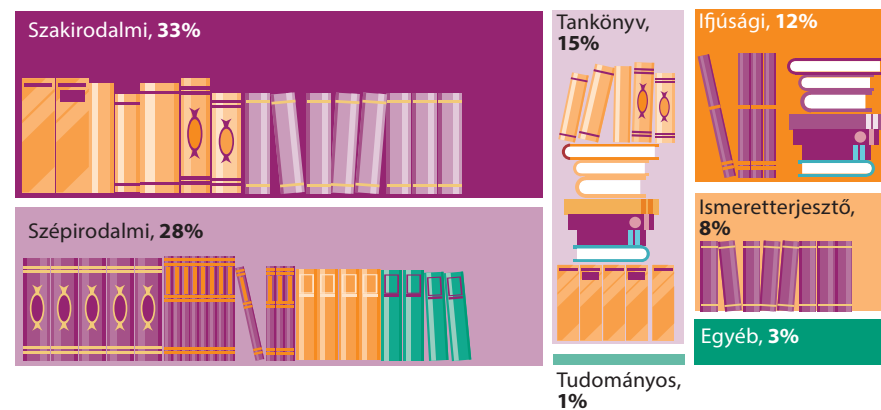
## Kultúra

2019-ben a háztartások tagjai átlagosan havi 8133 forintot költöttek kulturális fogyasztásra. Az utóbbi négy évben a háztartások a kiadásai egyre nagyobb hányadát szánták kultúrára és szórakozásra, 2019-ben 7,3%-ot, ez az arány mégis elmaradt a 2010-es 7,8%-tól. 2020-ban a járvány miatt a kulturális intézmények bezárásra kényszerültek, sok rendezvény, előadás elmaradt. Így a látogatások száma is jelentősen visszaesett, például a múzeumok esetében 62%-kal csökkent az előző évihez képest. A könyvpiac 2020-ban 13,6 ezer könyvet 26,2 ezer példányszámban adtak ki.

### A havi egy főre jutó kultúrára, szórakozásra fordított kiadás



### A 2020-ban kiadott 13,6 ezer mű megoszlása a könyv jellege szerint



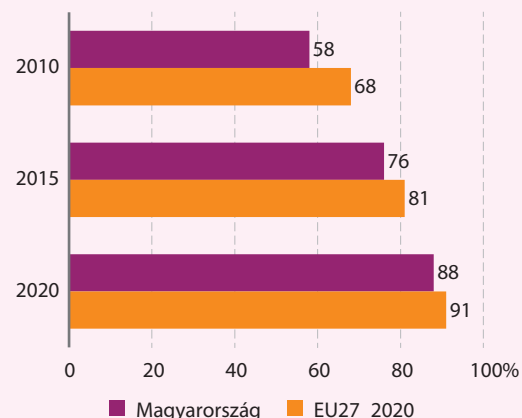
A szabadidő és kultúra relatív árszínvonal (EU27\_2020=100), 2019, % >

50 FI, NL  
49 DK  
  
46 SE  
  
39 AT, DE  
38 MT  
37 EE  
36 ES, LU  
35 HR  
34 BE, IE  
  
32 LT, PT  
31 EU27\_2020, FR, SI  
  
27 SK  
26 CZ  
25 CY, HU  
24 LV  
23 EL  
22 IT  
21 PL  
  
11 BG  
10 RO

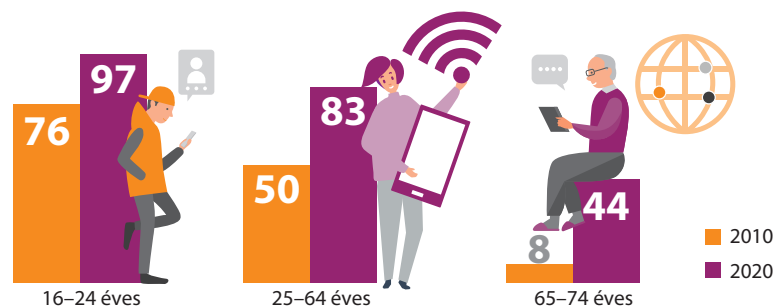
## Digitális társadalom

A magyar háztartások internet-ellátottsága – amely a visegrádi országokéhoz hasonló – ugyan folyamatosan emelkedik, 2020-ban 88% volt, de még az uniós átlag (91%) alatti. A világhálón történő barangolás a legtöbb ember számára napi rutinná vált: 2010-ben a 16–74 évesek 48, 2020-ban már 79%-a böngészett az interneten napi rendszerességgel, melyben a koronavírus okozta járvány is szerepet játszott, például a digitális oktatás bevezetése és az otthoni munkavégzés elterjedése által.

### Az internetkapcsolattal rendelkező háztartások aránya

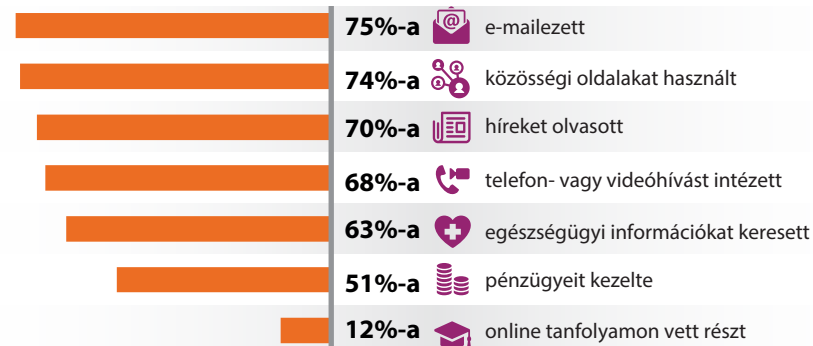


### A napi rendszerességgel internetezők aránya, %



< Az alapszintnél magasabb digitális tudással rendelkezők aránya, 2019, %

### 2020-ban hazánkban a 16–74 évesek...



...az interneten keresztül.

A járvány miatt előtérbe került a készpénzhasználatot és a személyes kontaktust kerülő online vásárlás és ügyintézés. Részben emiatt a korábbi évekhez képest jelentősen, 66%-ra emelkedett az interneten valaha vásárlók aránya. A 16–74 évesek 68%-a neten keresztül is kommunikált, valamint a felmérést megelőző egy évben 60%-uk lépett kapcsolatba valamely közhivatallal és közintézménnyel, 41%-uk űrlapot töltött le, míg 37%-uk le is töltött és el is küldött űrlapot interneten keresztül.

### Az online vásárló 16–74 évesek aránya adott év január–márciusában



## Környezet

Magyarországon az üvegházhatású gázok teljes kibocsátása 1985-ről 1992-re nagymértékben visszaesett, azóta hullámzóan alakul. Az összkibocsátás héttizede-háromnegyede a nemzetgazdasági ágakból, mintegy háromtizede-negyede pedig a háztartásokból származik.

2019-ben a kibocsátott üvegházhatású gázok egy főre jutó mennyisége az uniós tagországokban átlagosan 8,5 tonna, hazánkban ennél kevesebb, 6,7 tonna volt.

Az elszállított települési hulladék éves mennyisége 2013 óta 3,7–3,8 millió tonna körül mozog. Az elkülönített gyűjtés aránya a háztól történő elszállításnak és a környezettudatosság növekedésének köszönhetően egyre nő.

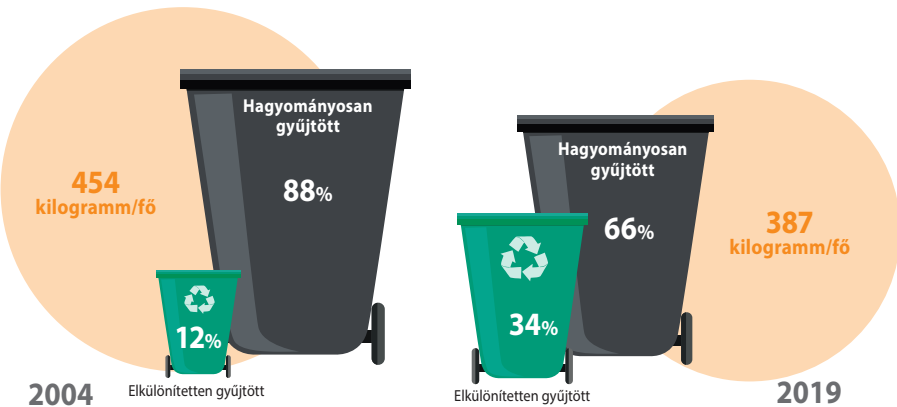
### A nemzetgazdasági ágak és a háztartások üvegházhatásúgáz-kibocsátásának megoszlása 2019-ben, %\*



Mezőgazdaság **14,3** Építőipar **2,0**  
 Bányászat **1,3** Kereskedelem **3,3**  
 Feldolgozóipar **18,3** Szállítás és raktározás **7,1**  
 Energiaellátás **17,4** Többi nemzetgazdasági ág **5,7**  
 Víz- és hulladék-gazdálkodás **6,3** Háztartások **24,3**

Forrás: Eurostat.  
\*Becsült adat.

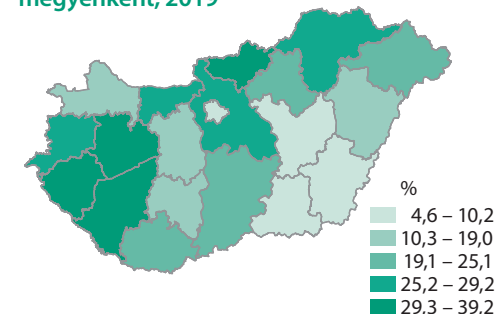
### Az elszállított települési hulladék egy főre jutó mennyisége és megoszlása a gyűjtés módja szerint



Forrás: Innovációs és Technológiai Minisztérium.

< A kibocsátott üvegházhatású gázok egy főre jutó mennyisége, 2019, tonna, CO<sub>2</sub>-egyenérték

### Az erdőterület alapján számolt erdősültség megyénként, 2019

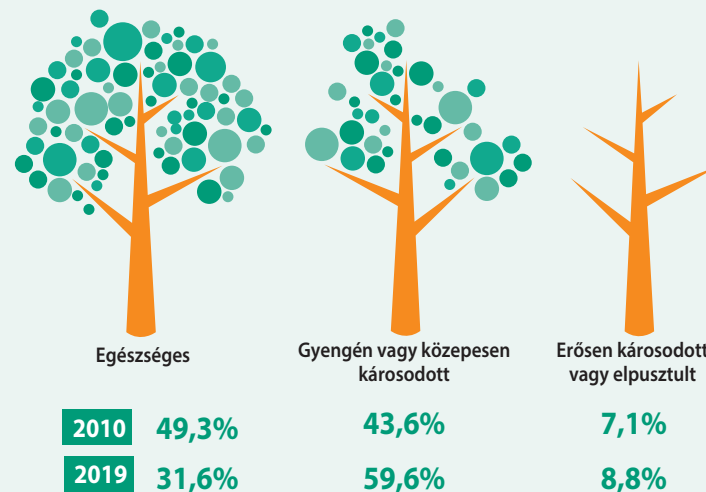


2019-ben hazánk területének 9,6%-a, összesen 891,2 ezer hektár volt védettnek nyilvánítva. Ezen belül az országos jelentőségű védett területek 849,1 ezer, a helyi értékek 42,1 ezer hektárt foglaltak el.

Az erdősültség mértéke – az erdőterületek aránya az összterületből – 21% volt. Az erdőterület kilenctizedét lomblevelű, egytizedét tűlevelű fajok alkották.

Forrás: Agrárminisztérium.

### Az erdők egészségi állapot szerinti megoszlása a levélvesztés alapján

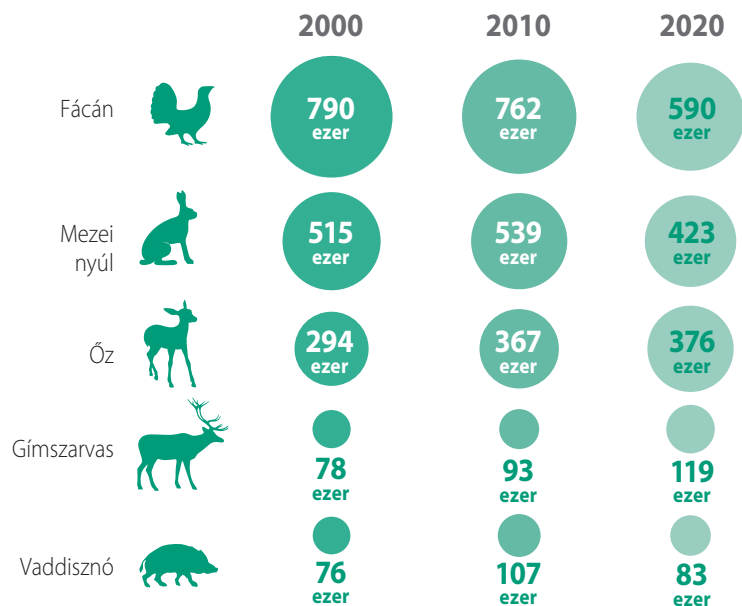


Forrás: Nemzeti Földügyi Központ Erdészeti Főosztály, Erdészeti Mérő- és Megfigyelő Rendszer (EMMRE).

Az erdők egészségügyi állapotára az abiotikus (aszály, fagy, jég, szél) és a biotikus károsítók (például rovarok) mellett az emberi beavatkozás (például a mesterségesen magas tartott vadlétszám) következtében kialakult károk vannak hatással. 2010-hez képest a tünetmentes erdők aránya csökkent, és tovább nőtt a károsodottak hányada.

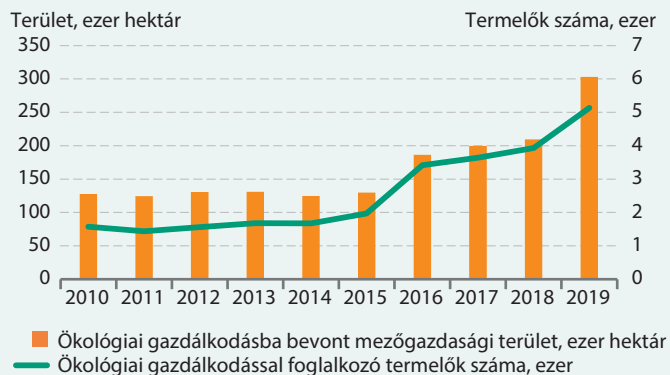


A vadállomány alakulása



Forrás: Országos Vadgazdálkodási Adattár.

Biogazdálkodás



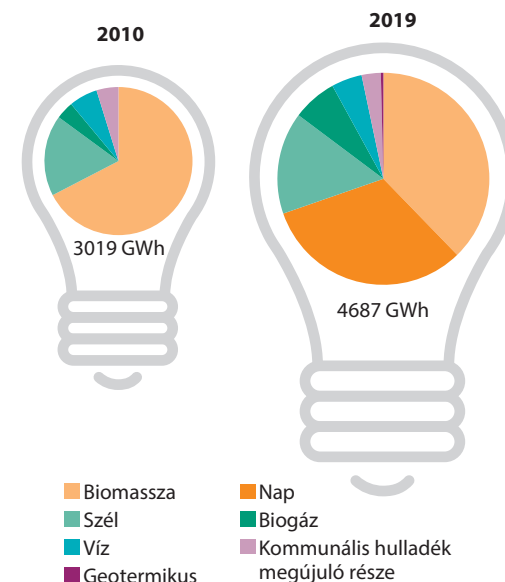
Biogazdálkodással 2019-ben 5136 mezőgazdasági termelő foglalkozott, összesen 303 ezer hektáron, miután a korábbi évekhez képest újabb lendületet vett a biogazdálkodásra történő áttérés. A Vidékfejlesztési Program számos pályázati konstrukcióval támogatta a meglévő, vagy átálló gazdaságokat.

Energia

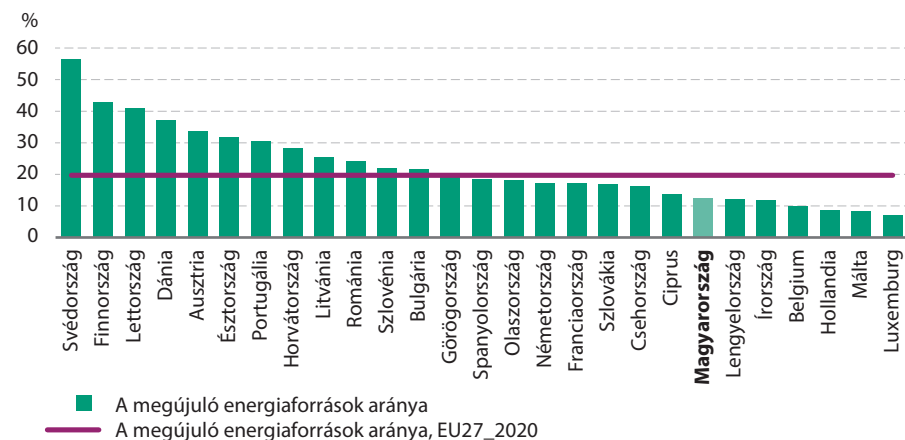
Magyarország energiafelhasználása háromévi bővülés után 2018-ban lényegében nem változott, majd 2019-ben kismértékben csökkent. Az energiaszükséglet héttizedét importból fedeztük.

A fenntartható növekedés szempontjából egyre jelentősebb szerepe van a megújuló energiaforrásoknak, amelyekből hőt és elektromos áramot állítunk elő. Hazánk megújuló alapú villamosenergia-termelése 2013 óta folyamatosan bővül, 2019-ben rekordszintre, 4,7 milliárd kWh-ra emelkedett. A napelemekkel előállított áram mennyisége a 2010. évi 850 ezerrel 2019-re 1,5 milliárd kWh-ra nőtt.

A megújuló energiaforrásból származó villamosenergia-termelés források szerint



A megújuló energiaforrások részesedése a teljes végso energiafelhasználásból, 2019



Energiainport-függőség, 2019, % >


MT	97
LU	95
CY	93
BE, IT	77
ES, LT, PT	75
AT	72
<b>HU, SK</b>	<b>70</b>
EL	69
DE, IE	68
NL	65
<b>EU27_2020</b>	<b>61</b>
HR	56
SI	52
FR	48
PL	47
LV	44
FI	42
CZ	41
DK	39
BG	38
RO, SE	30
EE	5

## GDP, ágazati teljesítmények


MIN  MAX  
Legalacsonyabb Legmagasabb

### GYŐR-MOSON-SOPRON


 Részesedés az országos ipari termelésből (2020)  
**12,1%**


 Épített lakások tízezer lakosra jutó száma (2020)  
**85**

### PEST


 Ezer lakosra jutó személygépkocsi (2020)  
**452**

### SOMOGY

 Ezer lakosra jutó férőhely a kereskedelmi szálláshelyeken (2020. július)  
**96**


 Ezer lakosra jutó vendéglátóhely (2020. június 30.)  
**8,3**

### BUDAPEST


 Egy főre jutó GDP, az országos átlag százalékában (2019)  
**206,6%**

 Az épített lakások átlagos alapterülete (2020)  
**74 m<sup>2</sup>**

### NÓGRÁD

 Egy főre jutó GDP, az országos átlag százalékában (2019)  
**44,3%**

### BORSOD-ABAÚJ-ZEMPLÉN


 Épített lakások tízezer lakosra jutó száma (2020)  
**4,1**

 Az épített lakások átlagos alapterülete (2020)  
**144 m<sup>2</sup>**


### SZABOLCS-SZATMÁR-BEREG

 Gyümölcsösök aránya (2019)  
**5,0%**


### HAJDÚ-BIHAR

 Szarvasmarha-állomány, részesedés az országosból (2020)  
**11,8%**

 Sertésállomány, részesedés az országosból (2020)  
**12,3%**

 Tyúkállomány, részesedés az országosból (2020)  
**16,7%**



### BÉKÉS

 Szántóterületek aránya (2019)  
**72%**

## Demográfia, munkaerőpiac, kereset

MIN  MAX 


### GYŐR-MOSON-SOPRON

-  Munkanélküliségi ráta (2020)  
**1,7%**
-  Fizikai foglalkozásúak havi nettó átlagkeresete (Forint/fő/hó, 2020)  
**238 ezer forint**


### ZALA

-  Átlagéletkor (2020. január 1.)  
**45,3 év**


### SOMOGY

-  Népsűrűség, fő/km<sup>2</sup> (2021. január 1.)  
**50 fő/km<sup>2</sup>**





### BARANYA

-  Foglalkoztatási ráta (2020)  
**64,5%**



### BUDAPEST

-  Népsűrűség, fő/km<sup>2</sup> (2021. január 1.)  
**3283 fő/km<sup>2</sup>**
-  Belföldi vándorlási veszteség ezer lakosra (2020)  
**9,4‰**
-  Foglalkoztatási ráta (2020)  
**77,1%**
-  Havi nettó átlagkereset (Forint/fő/hó, 2020)  
**334 ezer forint**
-  Szellemi foglalkozásúak havi nettó átlagkeresete (Forint/fő/hó, 2020)  
**398 ezer forint**



### PEST

-  Természetes fogyás ezer lakosra (2020)  
**2,0‰**
-  Belföldi vándorlási nyereség ezer lakosra (2020)  
**11,5‰**
-  15 éven aluliak aránya (2020. január 1.)  
**16,9%**
-  Válás ezer lakosra (2020)  
**1,3‰**


### SZABOLCS-SZATMÁR-BEREG

-  Munkanélküliségi ráta (2020)  
**8,8%**
-  Havi nettó átlagkereset (Forint/fő/hó, 2020)  
**184 ezer forint**

### BÉKÉS

-  Természetes fogyás ezer lakosra (2020)  
**10,2‰**
-  64 éven felüliek aránya (2020. január 1.)  
**22,6%**


## Környezet, energia

MIN   MAX

**BUDAPEST**

-  A közüzemi szennyvízgyűjtő-hálózatba bekapcsolt lakások aránya (2019)  
**97,2%**
-  Tisztítás nélkül elvezetett lakossági szennyvíz aránya (2019)  
**7,8%**
-  Egy főre jutó villamosenergia-felhasználás (2019)  
**1245 kWh**


**NÓGRÁD**

-  Erdősültség (2019)  
**39,2%**


**HEVES**

-  Országos jelentőségű védett természeti területek aránya (2019)  
**16,1%**

**VAS**

-  Túlevelűek aránya a faállománnyal borított erdőterületen belül (2019)  
**32,7%**



**TOLNA**

-  Országos jelentőségű védett természeti területek aránya (2019)  
**4,6%**

**SOMOGY**

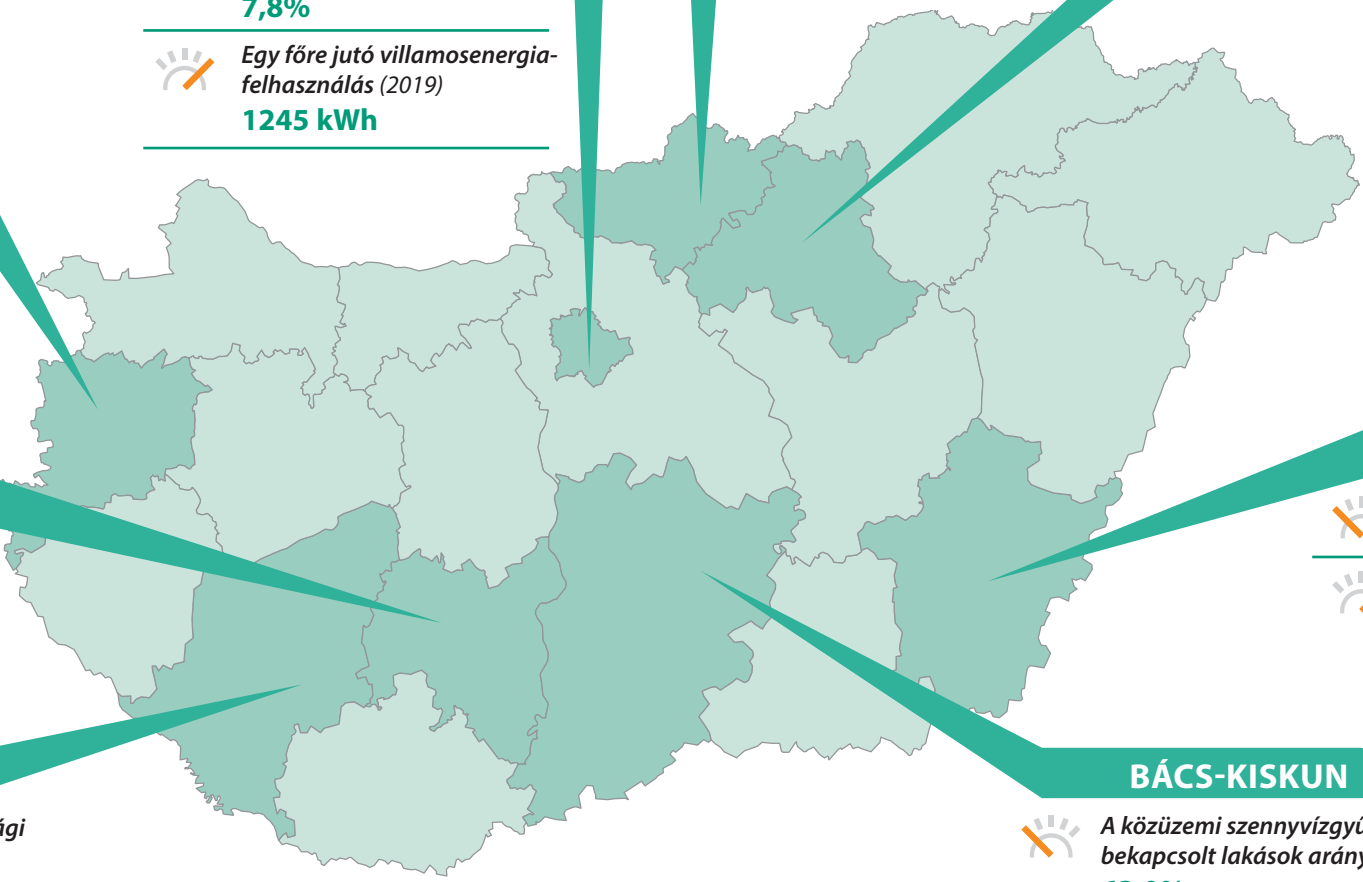
-  Elkülönítetten gyűjtött lakossági hulladék aránya (2019)  
**31,5%**

**BÉKÉS**

-  Erdősültség (2019)  
**4,6%**
-  Lomblevelűek aránya a faállománnyal borított erdőterületen belül (2019)  
**99,9%**

**BÁCS-KISKUN**

-  A közüzemi szennyvízgyűjtő-hálózatba bekapcsolt lakások aránya (2019)  
**63,0%**



© Központi Statisztikai Hivatal, 2021

ISSN 2063-0190

A kézirat lezárásának időpontja: 2021. április 1.

A részadatok összegei – a kerekítések miatt  
– eltérhetnek az összesen adatoktól.

A kiadványban szereplő előzetes adatokat külön nem jelöltük.

**Felelős kiadó:**

Dr. Vukovich Gabriella elnök

**Nyomdai kivitelezés:**

Pátria Nyomda Zrt. – Eurotronik Zrt. – 2021.017

---

> [A KSH kiadványtára](#)






> [STADAT táblák](#)





[www.ksh.hu](http://www.ksh.hu)

-  Facebook/KozpontiStatistikaiHivatal
-  Instagram/kozpontistatistikaihivatal
-  [twitter.com/StatsHungary](https://twitter.com/StatsHungary)