

KÖZPONTI STATISZTIKAI HIVATAL

**Magyarország mezőgazdasága
a 2000. évben
Az Általános Mezőgazdasági
Összeírás előzetes adatai**

Budapest, 2000

© KÖZPONTI STATISZTIKAI HIVATAL
Készült a
Mezőgazdasági statisztikai főosztályon

Főosztályvezető:
Laczka Sándorné

Főosztályvezető-helyettes:
dr. Pintér László

A kiadvány megrendelhető:
a KSH Marketingosztályán,
1024 Budapest II., Keleti Károly u. 5–7.
Telefon: 345-6570, fax: 345-6699
E-mail: marketing.ksh/office@office.ksh.hu

A kiadvány megvásárolható:
A KSH Statisztikai Szakkönyvesboltjában,
1024 Budapest II., Keleti Károly u. 10.
Telefon: 212-4348,
valamint a KSH területi igazgatóságain

KSH az interneten: www.ksh.hu

Tisztelt Felhasználó!
Köszönettel vesszük, ha tájékoztatónkkal kapcsolatos észrevételeit, véleményét
eljuttatja hozzánk. Tel.: 345-6608 vagy Budapest 1525 Pf. 51.

Másodlagos publikálás csak KSH forrásmegjelöléssel történhet!

Tartalomjegyzék

Bevezetés	4
Összefoglaló	6
1. A gazdaságok száma.....	6
2. A gazdálkodás alapja.....	8
3. Mezőgazdasági földhasználat	9
4. Állatállomány	10
5. A gazdaságok néhány további jellemzője (az állatállomány, kiemelt épületek és gépek eloszlása) a termőterület nagysága szerint.....	12
6. A gazdaságban végzett egyéb tevékenységek	13
7. Az egyéni gazdaságok összetétele, a gazdálkodók néhány jellemzője	13
Táblázatok	16
Módszertani megjegyzések	22

Bevezetés

A **Központi Statisztikai Hivatal** az 1999. évi XLVI. törvény előírásai alapján 2000. március 31-i eszmei időponttal 2000. április 1–21. között általános mezőgazdasági összeírást (**ÁMÖ 2000**) hajtott végre. A 2000. évi ÁMÖ a teljes körű mezőgazdasági adatfelvételek sorában a hatodik volt.

A mezőgazdasági összeírások feladata, hogy az ország mezőgazdaságáról minél pontosabb képet adjanak. Ehhez elengedhetetlen az adatszolgáltatási egységek, azaz a gazdaságok teljes körű felkeresése.

Az adatszolgáltatói kört úgy határozhatjuk meg, ha definiáljuk a megfigyelés körébe vonandó tevékenység méretét, azaz azt a határt, amely alatt az érintett tevékenységet végzők nem tartoznak a megfigyelés körébe. Az e határ feletti alkotják a mezőgazdasági összeírás alapsokaságát, ezeket tekintjük gazdaságnak. Az EU módszertani előírásai szerint a mezőgazdasági összeírásoknak biztosítaniuk kell, hogy a megfigyelésből kimaradtak teljesítménye az össztermelésnek csak néhány százalékát jelentse. Ennek érdekében az EU-tagországok is más-más termelési határokat alkalmaznak. A magyar viszonyokra vonatkozó határértékeket (lásd módszertan) az összeírást elrendelő törvény rögzítette.

Az 1990-es évek társadalmi, gazdasági átalakulása alapjaiban érintette a magyar mezőgazdaságot, megváltoztak (még napjainkban is változnak) a tulajdoni, földhasználati viszonyok, átalakult a termelés és erőforrásainak szerkezete, ezért elengedhetetlen volt az átfogó és részletes helyzetfelmérés, amely korrekt és hiteles képet ad a gazdaságirányítás, a gazdálkodók, továbbá a tudományos kutatás-fejlesztés és a szakoktatás részére.

A hazai igények kielégítése mellett a felmérés adatokat szolgáltat az Európai Unió és Magyarország között folyó csatlakozási tárgyalásokhoz, egyúttal kapcsolódik az Egyesült Nemzetek Élelmezési és mezőgazdasági szervezetének (FAO) 2000. évi világcenzusához is.

Az összeírás során 2,1 millió háztartást (a háztartások közel kétharmadát) kerestek fel a számlálóbiztosok. Közülük 960 ezer bizonyult a gazdaság méretét elérő adatszolgáltatónak, további 835 ezer ennél kisebb földterülettel vagy

állatállománnyal rendelkezett, 300 ezer pedig semmilyen mezőgazdasági tevékenységben nem volt érintett.

A gazdasági szervezetek körében 8200 szervezet folytatott valamilyen mezőgazdasági tevékenységet. Rajtuk kívül számos olyan szervezet, intézmény (pl. nemzeti parkok, repülőterek, vízügyi szervezetek stb.) létezik még, amelyek a földterület passzív használói, mezőgazdasági tevékenységük elenyésző. Itt kell megemlíteni a ház körüli, üdülőkhöz tartozó kerteket is.

Jelen előzetes adatok a 8200 szervezet, valamint – reprezentatív minta alapján – a közel egymillió egyéni gazdaság termelési struktúráját mutatja be.

Az ÁMÖ teljes és végleges adatállományára alapozott – a mezőgazdasági termelés valamennyi kérdésére kiterjedő – eredményeit szeptember elejétől kívánjuk közzétenni. Az első két kötet településsorosan a földhasználat és az állatállomány adatait fogja tartalmazni, a harmadik kötetben a statisztikai-gazdasági régiókra, kistérségekre jellemző főbb adatokat publikáljuk.

Összefoglaló

Magyarországon 2000. március 31-én – az előzetes adatok szerint – közel 960 ezer egyéni gazdaság, és több mint 8200 mezőgazdasági tevékenységet folytató gazdasági szervezet volt. 1991-ben 2600 gazdasági szervezetet és 1396 ezer kistermelő gazdaságot regisztrált az összeírás.

A gazdasági szervezetek 27 százaléka nem rendelkezik termőterülettel; az egyéni gazdaságok több mint 70 százaléka 1 hektárnál kisebb területen, a gazdaságcsoport által használt termőterület kevesebb mint 8 százalékan gazdálkodik.

Az állatállomány összetételét a gazdasági szervezetekben a szarvasmarha-, az egyéni gazdaságokban a sertésállomány meghatározó aránya jellemzi. A gazdasági szervezetekben 2, az egyéni gazdaságokban 4 állatfaj adja az állatállomány 90 százalékát.

Az 1–10 hektárnyi termőterületen, az összterület több mint egynegyedén gazdálkodók tartják az egyéni gazdaságok szarvasmarha-állományának több mint kétötödét, a tehénállomány közel felét, a sertés- és anyakoca-állomány 36, illetve 41 százalékát. Ebben a gazdaságcsoportban található a tehén-, illetve sertésférőhelyek több mint egyharmada, a bortároló-kapacitás közel fele. Ez a gazdaságcsoport rendelkezik a traktor- és a tehergépkocsi-állomány jelentős részével (42, illetve 38 százalék). A gazdasági szervezeteknél ezek az erőforrások a 100 hektárt elérő, illetve nagyobb gazdaságokban koncentrálnak.

Az egyéni gazdaságokhoz átlagosan közel 3 fő tartozik, és közülük 2 fő vesz részt a gazdaság tevékenységében.

Az egyéni gazdálkodók közel egynegyede nő, átlagéletkoruk 60, a férfiaké 53 év.

1. A gazdaságok száma

Magyarországon 2000. március 31-én – az előzetes adatok szerint – közel 960 ezer egyéni gazdaság, és több mint 8200 mezőgazdasági tevékenységet folytató gazdálkodó szervezet volt.

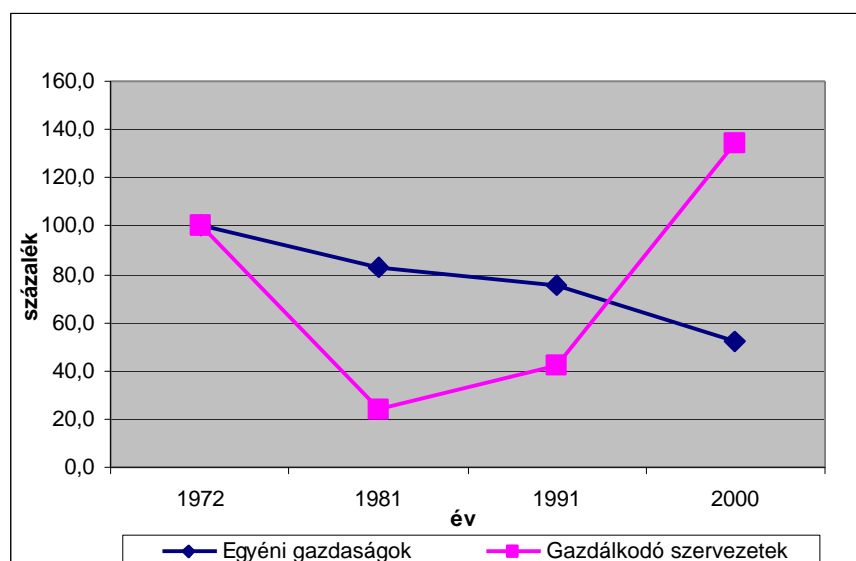
Az elmúlt évtizedben tovább folytatódott az egyéni gazdaságok számának csökkenése, megszűntek a szövetkezetekhez kötődő háztáji gazdaságok, továbbá nincs illetményföld-használat, csökkent az állatállomány és az állattartók száma, egyre több háztartás hagyta abba vagy csökkentette a mezőgazdasági tevékenységét. Ugyanakkor növekvő számban jelentek meg a 10 hektárnál nagyobb területű gazdaságok.

1. sz. tábla: Az egyéni gazdaságok száma a földterület nagysága szerint

	ezer darab	
Termőterület nagyságcsoport, hektár	1991	2000
0 – < 0,2	645	374
0,2 – < 0,5	412	204
0,5 – < 1,0	200	99
1,0 – < 10,0	138	232
10,0 – < 100,0	1	49
100,0 és több		2
<i>Összesen</i>	<i>1396</i>	<i>960</i>

1. ábra: A gazdaságok számának alakulása

(1972 = 100,0)

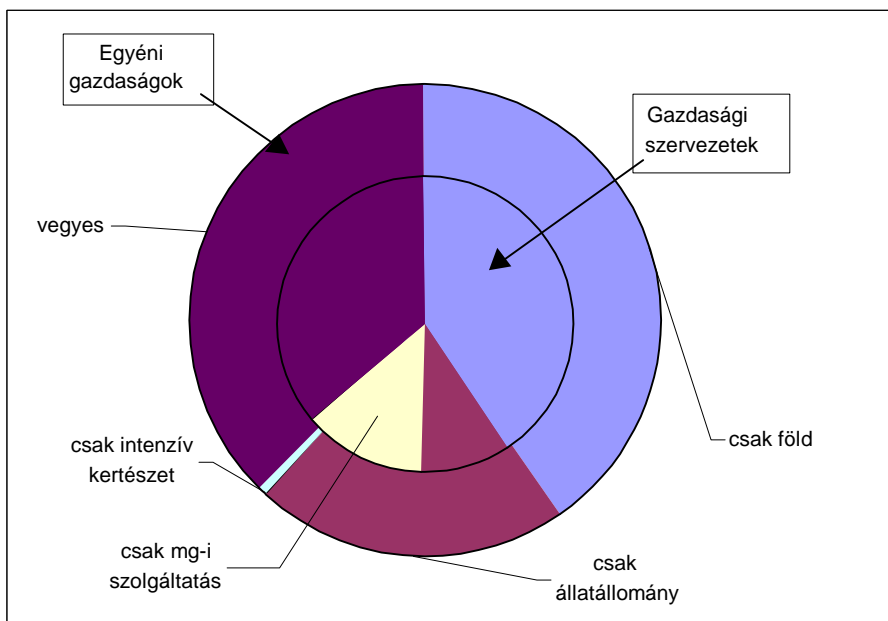


A gazdasági szervezetek száma – a 1970-es, illetve 1980-as évek összehasonlásait követően – a 1990-es évtizedben a korábbi nagyüzemek szétválásával, az egyes tevékenységek kiválásával, új típusú szervezetek létrehozásával tovább növekedett.

2. A gazdálkodás alapja

A közel azonos arányú „csak föld-” és „vegyes” (elsősorban föld- és állat-) alapú gazdálkodás mellett az egyéni gazdaságokban a „csak állatállomány”, a gazdasági szervezetekben a „csak szolgáltatás” nagyobb aránya képezi a mezőgazdasági tevékenység, a gazdálkodás alapját.

2. ábra: A gazdaságok megoszlása a gazdálkodás alapja szerint



Az egyéni gazdaságok mezőgazdasági tevékenysége alapvetően földhasználatra épül. A gazdasági szervezetek több mint kétötöde végez mezőgazdasági szolgáltatást.

2. sz. tábla: A földterületet használó, állatállományt tartó, mezőgazdasági szolgáltatást végző, intenzív kertészeti tevékenységet folytató gazdaságok aránya

Megnevezés	százalék		
	Egyéni gazdaságok	Gazdasági szervezetek	Összesen
Földterületet használ	77,9	75,5	77,9
Állatállományt tart	58,1	31,4	57,8
Mezőgazdasági szolgáltatást végez	1,9	40,9	2,3
Intenzív kertészeti tevékenységet folytat	2,0	0,0	1,9

3. Mezőgazdasági földhasználat

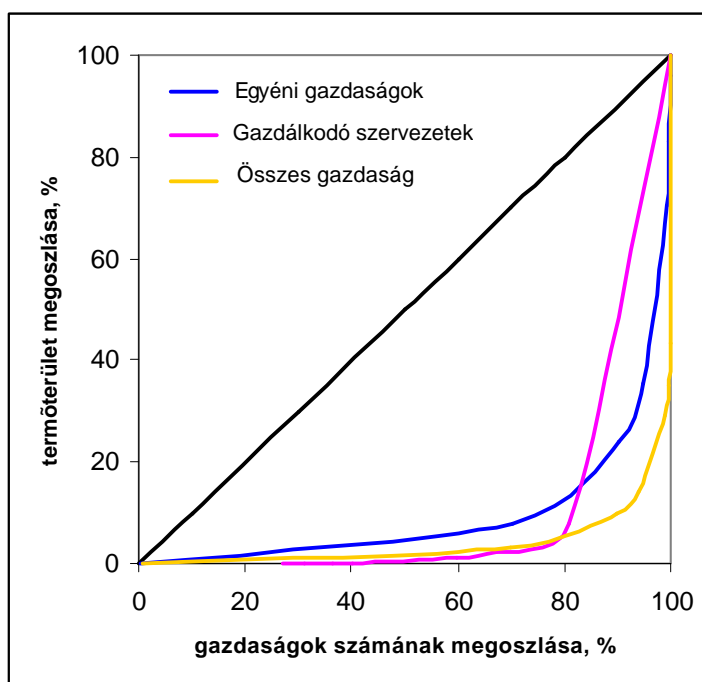
Az ország közel 8 millió hektár termőterületének mintegy a felét a gazdasági szervezetek használják.

A gazdasági szervezetek 27 százaléka nem rendelkezik termőterülettel, és közel egyharmada – a 100 hektár vagy azt meghaladó területen gazdálkodók – használja a gazdaságcsoporthoz tartozó termőterület több mint 97 százalékát.

Az egyéni gazdaságok több mint 70 százaléka 1 hektárnál kisebb területen, a gazdaságcsoport által használt termőterület kevesebb mint 8 százalékán gazdálkodik. Az 1–10 hektáron gazdálkodók aránya megközelíti a 25 százalékot, a használatukban lévő terület pedig a 28 százalékot. A 10–100 hektár közötti területet használó gazdaságok 5 százalékos aránya a termőterület megközelítően feléből való részesedéssel párosul. A 100 hektárnál nagyobb területen gazdálkodók aránya alig 0,2 százalék, de az egyéni gazdaságok által használt termőterület közel 17 százalékát művelik.

A mindkét gazdaságcsoportra jellemző erős koncentrációt szemlélteti a 3. ábra.

3. ábra: A gazdaságok számának és termőterületének megoszlása



Az egyéni gazdaságok több mint 60 százaléka folytat szántóföldi termelést, mintegy egyötöde, illetve közel 15 százaléka művel összefüggően telepített szőlő- vagy gyümölcsössterületet.

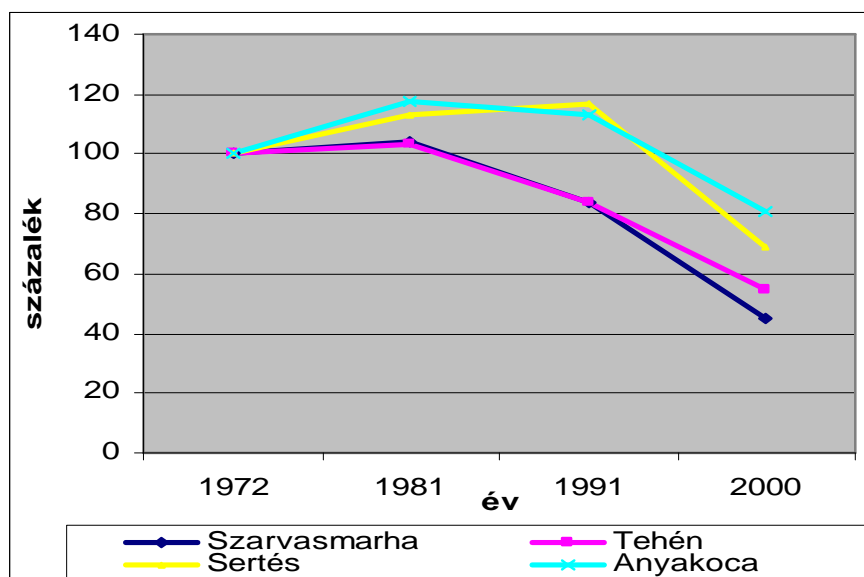
Az 5 hektár vagy azt meghaladó nagyságú szántóterületet használó egyéni gazdaságok aránya nem éri el a 8 százalékot; a 0,5 hektár vagy azt meghaladó szőlő- vagy gyümölcsössterületet használók aránya 2–2 százalék körül alakul.

4. Állatállomány

A szarvasmarha-állomány 1980-as években kezdődött csökkenése folytatódik. A közel 860 ezer szarvasmarha több mint kétharmada a gazdasági szervezetekben található, hasonló arányt mutat a 400 ezret meghaladó tehénállomány is.

A sertésállomány 1990-es évek első felében bekövetkezett nagyarányú csökkenése az utóbbi néhány évben mérséklődött. Az 5,1 milliót meghaladó sertésállomány a két gazdaságcsoportban azonos arányban található. Az anyakoca-állomány közel 60 százalékát a gazdasági szervezetek tartják.

**4. ábra: A szarvasmarha- és sertésállomány alakulása
(1972 = 100)**

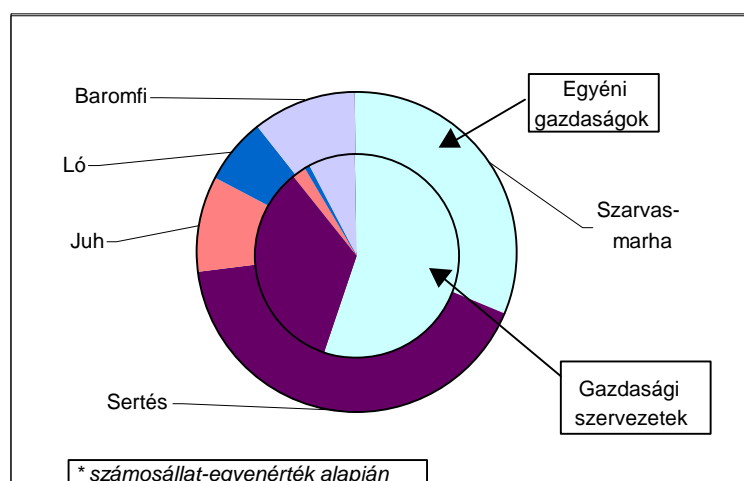


Az 1,1 milliót meghaladó juhállomány közel 80 százaléka az egyéni gazdaságokban található.

A baromfifélék közül a tyúkfélék-, liba , kacsállóomány több mint 60 százalékát az egyéni gazdaságok, míg a pulykaállomány közel háromnegyedét a gazdasági szervezetek tartják.

Az állatállomány állatfajok szerinti szerkezetére jellemző, hogy a gazdasági szervezetekben a szarvasmarha-, az egyéni gazdaságokban a sertésállomány aránya a meghatározó. A gazdasági szervezetekben 2, az egyéni gazdaságokban 4 állatfaj adja az összes állomány 90 százalékát.

5. ábra: Az állatállomány állatfajok szerinti összetétele* a két gazdaság-csoportban



Az egyéni gazdaságok alig több mint 5 százaléka tart szarvasmarhát, de csak a tartók egyharmada gondoz 5 darab vagy azt meghaladó számú állatot.

Az egyéni gazdaságok közel fele tart sertést, de az állománynagyság csak az egyéni gazdaságok 6 százalékában éri el, illetve haladja meg a 10 darabot.

Juhot az egyéni gazdaságok 2,5 százaléka tart. A juhtartók egyötödénél található 25 darabnál nagyobb állomány.

5. A gazdaságok néhány további jellemzője (az állatállomány, kiemelt épületek és gépek eloszlása) a termőterület nagysága szerint

Az 1 hektárnál kisebb termőterületet használó egyéni gazdaságok – a gazdaságok 70 százaléka – az egyéni gazdaságok által használt termőterület közel 8 százalékán gazdálkodva a sertésállomány több mint 40, az anyakoca-állomány 35 százalékát, a tyúkféleállomány felét, a pulykaállomány több mint felét tartják. E gazdaságcsoport rendelkezik a sertés- és a baromfiférőhely mintegy felével, a bortároló-kapacitás több mint egyharmadával.

Az 1–10 hektár termőterületen, a terület több mint egynegyedén gazdálkodók tartják az **egyéni gazdaságok** szarvasmarha-állományának több mint kétötödét, a tehénállomány közel felét, a sertés- és anyakoca-állomány 36, illetve 41 százalékát. Ebben a gazdaságcsoportban található a tehén-, illetve sertésférőhely több mint egyharmada, a bortároló-kapacitás közel fele. Ez a gazdaságcsoport rendelkezik a traktor- és a tehergépkocsi-állomány jelentős részével (42, illetve 38 százalék).

A 10–100 hektár közötti területet használó egyéni gazdaságok – a gazdaságok alig több mint 5 százaléka – a gazdaságcsoport által használt termőterület több mint 48 százalékán gazdálkodva a szarvasmarha-állomány közel 36, a tehénállomány közel 31 százalékát, a juhállomány több mint kétötödét tartja. Ebben a gazdaságkörben található a traktor- és tehergépkocsi-állomány 35–35 százaléka.

A 100 hektár vagy azt meghaladó területen gazdálkodik az **egyéni gazdaságok** 0,25 százaléka, viszont a termőterület közel 17 százalékát művelik. Ezek az ország különböző területein megjelenő nagygazdaságok az árutermelő gazdaságok számának növekedését jelzik.

Az egy hektárnál kisebb termőterülettel rendelkező egyéni gazdaságok traktor- és tehergépkocsi-állományból való részesedése közel 2,5-szer nagyobb a termőterületi arányuknál. A termőterület növekedésével ez az arány ellentétesen változik: a 100 hektárt meghaladó területen gazdálkodók traktor- és tehergépkocsi-állományból való részesedése már csak egyharmada a területi arányuknak.

A **gazdasági szervezeteknél a földterülettel nem rendelkezők** – a gazdaságok 27 százaléka – baromfitartási, és az ehhez kapcsolódó baromfiférőhely-aránya emelkedik ki, a 100 hektár termőterületnél nagyobb területet használó csoportjának meghatározó szerepe, súlya mellett.

6. A gazdaságokban végzett egyéb tevékenységek

Az egyéb tevékenységek részben a mezőgazdaságitermék-előállító tevékenységekre épülnek, a termékek élelmiszer-ipari feldolgozásával részben a gazdálkodás kiegészítő tevékenységeként jelennek meg.

Az egyes – hagyományos értelemben nem mezőgazdasági – tevékenységeket folytató gazdaságok aránya az egyéni gazdaságok körében jóval egy százalék alatt marad.

A gazdasági szervezetek egynegyede végez kereskedelmi, közel 12 százaléka fuvarozási, szállítási tevékenységet is. Jelentős a takarmánykeveréssel, vendéglátással foglalkozó szervezetek aránya is. Kisebb arányt képeznek a mezőgazdasági terméktermelésre épülő hús-, tej-, gyümölcs- és zöldségfeldolgozási tevékenységek.

7. Az egyéni gazdaságok összetétele, a gazdálkodók néhány jellemzője

Az egyéni gazdaságokat alapvetően az egyháztartásos összetétel jellemzi, a gazdaságok közel 98 százaléka egy háztartás keretében végez mezőgazdasági tevékenységet.

Az egyszemélyes háztartások közel 20 százalékos aránya mögött jórészt a nyugdíjaskorú, egyedülálló gazdálkodók tevékenysége húzódik meg.

3. sz. tábla: Az egyéni gazdaságok összetétele

			százalék
A gazdaságok			
összetétele			számának megoszlása
Egy háztartás	egy	személy	19,1
	több		78,8
Több háztartás			1,9
Több személy			0,2
Egyéb			0,0
Összesen			100,0

Az egyéni gazdaságokhoz átlagosan közel 3 fő tartozik, és közülük 2 fő vesz részt a gazdaság tevékenységében.

4. sz. tábla: A gazdasághoz tartozók megoszlása

A gazdasághoz tartozók száma, fő/gazdaság	A gazdaságok	A gazdasághoz tartozók
	számának megoszlása, százalék	
1	19,1	6,9
2 - 3	51,2	43,1
4 - 5	25,7	39,5
6 és több	4,0	10,5
Összesen	100,0	100,0

* a gazdasághoz tartozók

Az egyéni gazdálkodók közel egynegyede nő, átlagéletkoruk 60, a férfiaké 53 év.

5. sz. tábla: Az egyéni gazdálkodók néhány adata nemek szerint

Megnevezés	Férfi	Nő
Átlagos életkora, év	53,0	60,0
Ledolgozott munkaideje, nap/év	78,4	64,1
Egyéni vállalkozók aránya, százalék	1,7	0,6
Östermelők aránya, százalék	47,3	39,2
Felsőfokú mezőgazdasági végzettségűek aránya, százalék	2,4	0,2

Az egyéni gazdálkodók kevesebb mint fele östermelőként, alig másfél százaléka mezőgazdasági egyéni vállalkozóként végez mezőgazdasági tevékenységet. A gazdálkodók közel egynegyedének nincs mezőgazdasági végzettsége, és alig két százalékuk rendelkezik felsőfokú mezőgazdasági képzettséggel.

TÁBLÁZATOK

1. táblázat: A gazdaságok számának alakulása

Év	ezer		
	Egyéni gazdaságok	Gazdasági szervezetek	Összesen
1972	1841,5	6,1	1847,6
1981	1529,6	1,4	1531,0
1991	1395,8	2,6	1398,3
2000	958,3	8,2	966,6

2. táblázat: A gazdaságok megoszlása a gazdálkodás alapja szerint

Megnevezés	százalék		
	Egyéni gazdaságok	Gazdasági szervezetek	Összesen
Csak föld	40,4	40,6	40,4
Csak állatállomány	21,2	9,6	21,1
Csak mg-i szolgáltatás	0,1	13,5	0,2
Csak intenzív kertészet	0,4	0,0	0,4
Vegyese	37,9	36,3	37,9
Összesen	100,0	100,0	100,0

3. táblázat: A gazdaságok számának és termőterületének megoszlása a termőterület nagysága szerint

Termőterület- nagyságcsoport hektár	Az egyéni gazdaságok		A gazdasági szervezetek		Az összes gazdaság	
	számának	területének	számának	területének	számának	területének
	megoszlása, százalék					
< 1,0	70,4	7,7	31,0	0,0	70,1	3,1
1,0 - < 10,0	24,2	27,7	9,2	0,1	24,1	11,2
10,0 - < 100,0	5,1	47,7	27,1	2,3	5,3	20,6
100,0 és több	0,2	16,9	32,6	97,6	0,5	65,1
Összesen	100,0	100,0	100,0	100,0	100,0	100,0

4. táblázat: Az állatállomány szerkezete*

Állatfaj	százalék		
	Egyéni gazdaságokban	Gazdasági szervezetekben	Együtt
Szarvasmarha	31,5	55,0	44,4
Sertés	41,2	34,6	37,6
Juh	9,8	2,2	5,6
Ló	6,9	0,9	3,6
Baromfi**	10,6	7,4	8,8
Összesen	100,0	100,0	100,0

* Számosállat-egyenérték alapján

** Tyúkféle, liba, kacsa, pulyka

5. táblázat: Az egyéni gazdaságok tevékenység és erőforrás-szerkezete a termőterület nagysága szerint

Megnevezés	Termőterület nagysága					százalék
	0	- <1.00	1,00 - <10,00	10,00 - < 100,00	100,00-	Összesen
	hektár					
Gazdaságok száma	0,4	70,0	24,2	5,1	0,2	100,0
Termőterület	0,0	7,7	27,7	47,7	16,9	100,0
Szarvasmarha-állomány	0,2	16,0	41,6	35,6	6,6	100,0
Tehénállomány	0,1	13,7	48,7	31,0	6,6	100,0
Sertésállomány	0,6	43,2	36,4	17,4	2,4	100,0
Anyakoca-állomány	0,9	35,0	41,4	19,1	3,6	100,0
Lóállomány	0,7	48,5	34,8	13,5	2,5	100,0
Juhállomány	0,1	12,3	21,8	41,5	24,3	100,0
Tyúkféleállomány	13,6	50,9	22,7	12,3	0,5	100,0
Libaállomány	0,0	24,1	30,3	29,4	16,1	100,0
Kacsaállomány	1,9	26,6	53,8	17,6	0,1	100,0
Pulykaállomány	17,1	57,9	18,2	0,9	6,0	100,0
Szarvasmarha-férőhely	0,2	22,7	36,8	34,8	5,5	100,0
Sertésférőhely	0,5	49,1	34,0	14,7	1,7	100,0
Baromfiól, m ²	11,7	49,9	25,4	11,1	2,0	100,0
Bortároló, hektoliter	0,0	36,1	46,1	17,2	0,6	100,0
Traktor, db	0,1	17,0	42,1	35,7	5,1	100,0
Tehergépkocsi, db	0,3	20,2	37,6	35,0	6,9	100,0

6. táblázat: A gazdasági szervezetek tevékenység és erőforrás-szerkezete a termőterület nagysága szerint

Megnevezés	Termőterület nagysága					Összesen
	0	- <1,00	1,00 - <10,00	10,00 - < 100,00	100,00-	
	hektár					
Gazdaságok száma	27,0	4,0	9,2	27,1	32,6	100,0
Termőterület	0,0	0,0	0,1	2,3	97,6	100,0
Szarvasmarha-állomány	5,5	2,3	0,2	2,3	89,8	100,0
Tehénállomány	5,5	2,0	0,2	2,5	89,8	100,0
Sertésállomány	25,1	0,5	3,6	6,9	63,9	100,0
Anyakoca-állomány	25,7	0,4	3,7	7,0	63,2	100,0
Lóállomány	12,7	0,6	3,0	16,8	66,9	100,0
Juhállomány	8,0	1,6	1,0	7,1	82,3	100,0
Tyúkféleállomány	50,7	0,6	3,4	7,3	38,0	100,0
Libaállomány	61,7	0,1	0,3	14,7	23,3	100,0
Kacsaállomány	81,9	0,5	4,0	9,2	4,4	100,0
Pulykaállomány	77,1	0,5	0,2	5,6	16,6	100,0
Szarvasmarha-férőhely	6,0	2,7	0,3	3,1	87,8	100,0
Sertésférőhely	24,8	0,7	3,3	6,3	64,9	100,0
Baromfiól, m ²	51,0	0,5	2,0	7,4	39,2	100,0
Bortároló, hektoliter	2,6	0,2	1,8	9,7	85,7	100,0
Traktor, db	8,5	1,8	1,5	7,4	80,8	100,0
Tehergépkocsi, db	13,5	1,7	2,4	7,4	75,1	100,0

százalék

7. Egyéb tevékenységet folytató gazdaságok aránya

Megnevezés	Gazdasági szervezetekben	Egyéni gazdaságokban	százalék
			Összesen
a tevékenységet folytatók aránya			
Húsfeldolgozás	1,19	0,36	0,37
Tejfeldolgozás	0,39	0,13	0,13
Gyümölcs- és zöldségfeldolgozás	1,35	0,25	0,26
Borpalackozás	1,05	0,04	0,05
Takarmánykeverés	7,25	0,04	0,10
Vendégfogadás, vendéglátás	3,11	0,08	0,10
Kereskedelem	25,44	0,58	0,79
Fuvarozás, szállítás	11,84	0,27	0,37

MÓDSZERTANI MEGJEGYZÉSEK

Az adatok forrása:

- *egyéni gazdaságokra*: a 2000. április 1–21. között végrehajtott Általános Mezőgazdasági Összeírás adataiból kiválasztott reprezentatív minta alapján végrehajtott becslés;
- *gazdasági szervezetekre*: az Általános Mezőgazdasági Összeírással összhangban a mezőgazdasági tevékenységet folytató gazdasági szervezetek által teljesített adatszolgáltatás teljes körű feldolgozása.

Gazdaság: mezőgazdasági tevékenységet folytató, technikailag és gazdaságilag különálló termelőegység, amely(nek)

2000. március 31-én használt

- **termőterülete** (szántó, kert, gyümölcsös, szőlő, rét, legelő, erdő, nádas, halastó külön-külön vagy együtt) legalább **1500 m²**, vagy
- **gyümölcsös-**, illetve **szőlőterülete** külön-külön vagy együtt legalább **500 m²**, vagy

2000. március 31-én az istállózott mezőgazdasági haszonállat-állománya legalább

- **egy** nagyobb élő állat (**szarvasmarha, sertés, ló, juh, kecske, bivaly**),
- **50 db baromfi** (tyúkféle, liba, kacsa, pulyka, gyöngyös) külön-külön vagy együtt,
- **25 – 25 házinyúl, prémesállat, húsgalamb**, vagy
- **5 méhcsalád**, vagy

az összeírást megelőző 12 hónap folyamán

- mezőgazdasági szolgáltatást végzett, vagy

- intenzív kertészeti termelést (pl. üvegház, fólia alatti termelést) folytatott.

Gazdasági szervezet: jogi és nem jogi személyiségű vállalkozás, az egyéni vállalkozók és az egyéni gazdasági tevékenységet folytatók nélkül.

Egyéni gazdálkodó: a mezőgazdasági tevékenységgel foglalkozó háztartás és az adószámmal rendelkező egyéni vállalkozás.

Egyéni gazdaság: a mezőgazdasági tevékenységet folytató háztartás és az adószámmal rendelkező egyéni vállalkozás által működtetett gazdaság.