



Kisgyermek napközbeni ellátása

2012. november

Tartalom

Bevezetés.....	2
Bölcsődetörténet.....	2
Kereslet-kínálat alakulása az elmúlt 50 évben	3
Alternatív ellátási lehetőségek.....	6
Bölcsődei ellátás és családi napközik komplex lehetőségei.....	9
Budapest: kiemelt központ	12
Nagyvárosok helyzete	13
Bölcsődékbe beíratott gyermekek szociális háttere	14
Esélyegyenlőség: fogyatékkal élő kisgyermek a napközbeni ellátást biztosító intézményekben	15
Gondozók helyzete.....	16

Elérhetőségek

Bevezetés

Hazánkban a kisgyermek napközbeni ellátását alapvetően a gyermekvédelmi törvény¹ szabályozza. A jogszabály a kisdedek napközbeni gondozását a gyermekjóléti alapellátások körébe sorolja, és megfogalmaz – a már régóta ismert – bölcsődei ellátás mellett olyan alternatív lehetőségeket is, mint a családi napközi, a házi vagy a családi gyermekfelügyelet.

A napközbeni ellátást biztosító intézmények elsősorban a dolgozó szülők háromévesnél fiatalabb gyermekeit hivatottak gondozni munkaidejük alatt. Az intézményekben még tovább nevelhetőek azok a 3. életévüket betöltött gyermekek is, akik testi vagy szellemi fejlettségi szintjük alapján nem érettek óvodai nevelésre. Találhatók még idősebb gyermekek is a gondozottak között: ők azok, akik a szakértői és rehabilitációs bizottság véleménye alapján 6 éves korukig a szükséges fejlesztéseket itt kaphatják meg a napközbeni ellátás igénybevétele mellett.

„A bölcsődei nevelés-gondozás alapvető célja a családban nevelkedő kisgyermek számára elősegíteni a harmonikus fejlődést a családi nevelést segítve, napközbeni ellátás keretében a gyermek fizikai- és érzelmi biztonságának és jóllétének megteremtésével, feltétel nélküli szeretettel és elfogadással, a gyermek nemzetiségi/etnikai hovatartozásának tiszteletben tartásával, identitásának erősítésével, kompetenciájának figyelembevételével, tapasztalatszerzési lehetőség biztosításával, viselkedési minták nyújtásával.”² A szolgáltatók alapfeladataikon túl vállalhatnak időszakos gyermekfelügyeletet, működtethetnek játszóházat vagy hotelt is, tanácsaikkal segíthetik a gyermekes családok mindennapjait.

A bölcsőde a gyermekvédelmi jelzőrendszer tagja, így nagy szerep hárul rá az általa gondozott korosztály veszélyeztetettségének megelőzésében, észlelésében azáltal, hogy köteles jelzéssel élni az illetékes gyermekjóléti szolgálatnál, ha a gondozásában lévő kisgyermek családi körülményei nem megfelelőek. A települési önkormányzat jegyzője a védelembé vételi eljárással érintett kisgyermek esetében kötelezheti a családot arra, hogy a gyermeket egészséges fejlődése érdekében napközbeni ellátás igénybevételel nevelje tovább.

A bölcsődék – és az egyéb napközbeni ellátást biztosító intézmények – időtartamban és komplexitásuk által jelentős szerepet kapnak a kisgyermek és a családjai életében.

Bölcsődetörténet

Európában az első bölcsődék létrejötte a gyári nagyipar kialakulásához köthető, elsősorban a női munkásokat foglalkoztató iparágak üzemének létesítése támasztotta az igényeket. Gondozási lehetőség hiányában a dolgozó szülők a munkavégzés idejére gyermekeiket vagy bezárták – sokszor egészségtelen – lakásaikba, vagy magukkal vitték, kitéve ezzel a kicsiket a munkahelyi ártalmaknak. Bölcsőde először 1844-ben Franciaországban, majd nem sokkal később Angliában, Dániában, Olaszországban, Németországban és Ausztriában nyitotta meg kapuit.

Magyarországon az első bölcsőde 1852-ben egy Kalap utcai lakásban kezdte meg működését, fő funkciója már akkor is a napközbeni ellátás volt. Létrejöttét az Első Pesti Bölcsődei Egylet segítette elő, gyűjtések segítségével teremtették elő a szükséges forrásokat. Az akkori rövid szülési szabadság okán már két hetes koruktól gondoztak csecsemőket négy éves korig. Kötelező volt az édesanyák számára, hogy csecsemőiket délben, ebédszünet alatt megszoptassák. A nyitva tartás igazodott a munkarendhez, reggel 5 órától este 7-ig biztosították az ellátást. A gyermekeket kedvük szerint engedték játszani, de játékukból minden ártalmas tényezőt kiküszöböltek. Festett, hegyes, éles játékszereket nem adtak a kicsik kezébe. Türelem és gyöngédség volt jellemző a gondozásra. Megfeddni csak kivételes esetben lehetett a gyermeket. Az első évben 38 gyermeket vettek fel, de a napi létszám nem haladta meg a 10-et. Néhány év alatt több százra nőtt a gondozottak száma, így fiókbölcsődét nyitottak. Az első, kimondottan bölcsődének épített intézmény 1877-ben nyitotta meg kapuit Józsefvárosban. Ybl Miklós tervei alapján készült, és a mai napig bölcsődéként funkcionál.³

¹ 1997. évi XXXI. törvény a gyermekek védelméről és a gyámügyi igazgatásról.

² A bölcsődei gondozás-nevelés szakmai szabályai. Szociálpolitikai és Munkaügyi Intézet, 2009.

³ Forrás: Vokony Éva: Kis magyar bölcsődetörténet (Kapocs, 2002).

Az első hivatalos statisztikai adat a bölcsődékről 1938-ból származik. A Magyar statisztikai évkönyv szerint abban az évben 37 bölcsődében 1 070 kisdedit gondoztak.

A második világháború után a bölcsődék fejlesztése állami irányítás alá került, a nők munkához való jogának törvénybe iktatásával együtt biztosítani kellett a dolgozó nők gyermekeinek napközbeni ellátását. Üzemek, tanácsok kezdtek bölcsődét kialakítani lakásokból és más rendeltetésű intézményekből, például kórházakból.

1. tábla

Bölcsődék adatai, 1938–2010

Megnevezés	1938	1949	1951	1960	1970	1980	1990	2000	2010
Működő intézmények száma	37	150	256	816	1 044	1 305	1 003	532	668
Ebből: üzemi bölcsőde	..	75	145	333	289	262	86
Működő férőhelyek száma	8 433	29 436	40 010	64 502	50 250	24 965	32 516
Ebből: üzemi bölcsőde	4 507	12 479	10 749	10 722	3 524
Beíratott gyermekek száma	1 070	3 920	7 268	31 970	41 771	69 768	40 825	29 561	35 782
Ebből: üzemi bölcsőde	..	1 703	2 323	13 206	10 182	11 008	1 886

Az intézmények számának alakulása egészen a nyolcvanas évekig növekedő tendenciát mutatott. Az üzemi bölcsődék száma a 60-as években volt a legmagasabb (9 év alatt több mint duplájára nőtt), de arányuk az összes bölcsődén belül ekkor már csökkent, az újonnan épült bölcsődék önkormányzati fenntartásúak voltak (akkori megnevezésük: területi bölcsőde). A hatvanas évek második felében kezdődött lakótelep-építések is hozzájárultak a bölcsődék számának növekedéséhez, a legtöbb lakótelep komplex gyermekellátást is biztosított: bölcsődéssel, óvodákkal, iskolákkal együtt tervezték, építették meg őket. Az 1979. év volt a bölcsődék eddigi történetének a csúcspontja, mind az intézmény és férőhelyszámok tekintetében, mind az igénybe vevők számának alakulása alapján. Rá tíz évre az üzembezárások nyomán közel 300 intézmény szűnt meg, közülük 200 üzemi bölcsődeként működött korábban. Az intézményfenntartók között 1990-ben már csak 8,5 százalékos arányban voltak jelen az üzemek, a következő évtized elejére pedig ki is koptak a rendszerből. A rendszerváltozás a bölcsődei fenntartók körét „színesebbé tette”, de a folyamat nagyon lassan indult. 2000–2005 között az intézmények alig 5 százalékát működtette nonprofit szervezet, egyház vagy társas vállalkozás⁴.

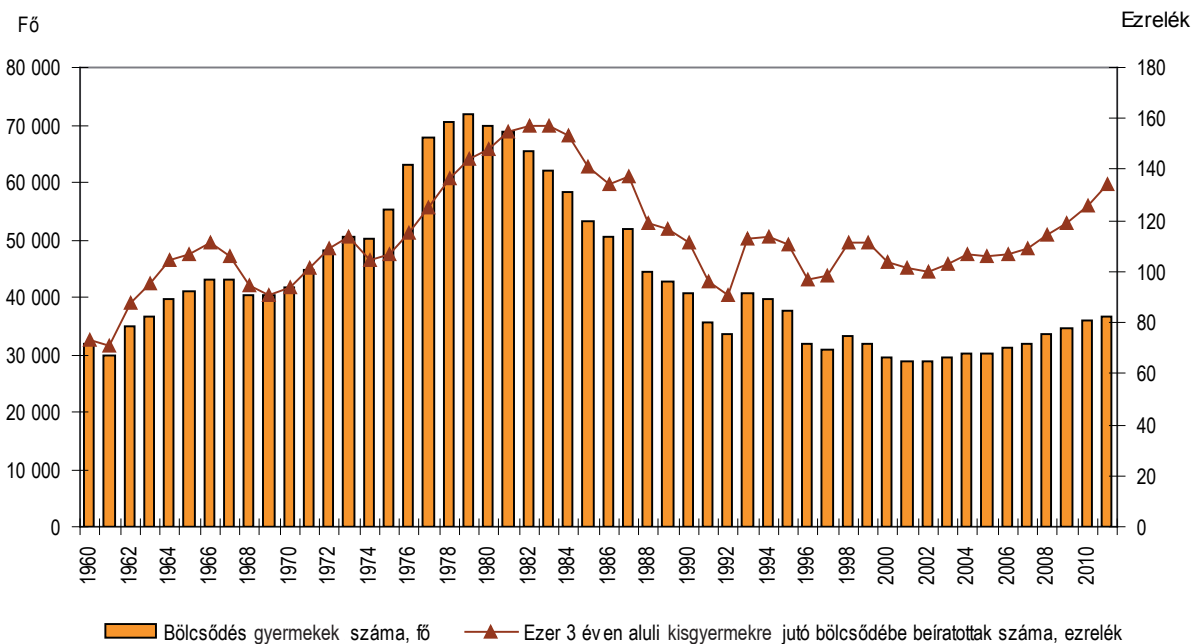
Az 1997. év novemberében életbe lépett gyermekvédelmi törvény minden települési önkormányzat ellátási kötelezettségeként fogalmazta meg a napközbeni ellátások közül a házi gyermekfelügyelet és a családi napközi biztosítását. Amennyiben az önkormányzatok számára ez nem megoldható, kötelességük megszervezni és közvetíteni a máshol igénybe vehető ellátáshoz való hozzájutást. A 10 000 lakos feletti településeken kötelező a bölcsőde működtetése. Ennek ellenére az elmúlt 15 évben mindig volt olyan önkormányzat, amely e kötelezettségének nem tett eleget. 2011-ben 345 településen működött bölcsőde, az ellátásra kötelezett településeknek 92,4 százalékán volt elérhető a szolgáltatás. A nappali ellátást biztosító új intézménytípusok bevezetésével ezt a problémát próbálták orvosolni, elsősorban a családi napközi elterjedése segítette a kistelepüléseken élők helyzetének javítását.

Kereslet-kínálat alakulása az elmúlt 50 évben

A bölcsődékbe beíratott gyermekek számát alapvetően meghatározza a születések számának alakulása, de hatással van rá a gyermekellátó intézményrendszerben rendelkezésre álló kapacitás, az adott időszak családtámogatási rendszere és a nők foglalkoztatási helyzete is.

⁴ A fenntartótípusok további alakulására a későbbiekben még kitér az elemzés.

A bölcsődés gyermekek száma és aránya, 1960–2011



Hazánkban a napközbeni ellátás igénybevételét számottevően befolyásolja az a tény, hogy a kisgyermek gondozását hagyományosan a család végzi, ezért a 3 aluli gyermekeknek még mindig csak 13 százaléka kap bölcsődei ellátást. Nemzetközi összehasonlításban ez az arány jelentősen alacsonyabb az OECD-országok 30 százalékos átlagánál, és messze elmarad Dánia, Hollandia és Norvégia 50 százalékos értékétől. Magyarországon a bőkezűnek mondható családtámogatási rendszer⁵ lehetővé teszi, hogy a kismamák évekig otthon maradjanak gyermekeikkel. A kisgyermekes anyák foglalkoztatási aránya igen alacsony, így különösen érthető, hogy miért maguk vállalják a napközbeni gondozást. A 15 éven aluli gyermeket nevelő nők foglalkoztatási rátája csaknem 12 százalékponttal alacsonyabb az OECD-országok átlagánál (31 százalékponttal kisebb Szlovéniához, 21 százalékponttal Ausztriához, 12 százalékponttal Romániához képest), és Törökország, Mexikó, Málta és Japán után a legalacsonyabb. Ugyanez az elmaradás a 25–54 éves nők foglalkoztatási rátája esetében csak 4 százalékpont az OECD-átlagához viszonyítva. A kisgyermekes anyák alacsony foglalkoztatási arányával összefüggésben a napközbeni ellátást biztosító intézményrendszer sem épült ki széles körben. Az anyasági támogatásokra fordított relatív magas állami kiadások mellett – a még nagyobb kiadást jelentő – bölcsődeépítésre kevesebb forrás jut.

A születések számának 1962. évi mélypontját követő és 1975-ig tartó hullámzó emelkedése nyomon követhető a bölcsődébe beiratott gyermekek számának növekedésében, majd a születések számának visszaesésével együtt csökkent a bölcsődések száma is.

A hatvanas években a bölcsődések számának növekedésénél nagyobb mértékű volt a megfelelő korú népességben belüli arányuk⁶ növekedése. A gyes 1967. évi bevezetése utáni években némi csökkenés látható a bölcsődét igénybe vevők számában és ezer azonos korú lakosra jutó arányában is. Az újfajta támogatás bevezetésének célja a születések számának növelése volt, olyan eszközön keresztül, amely az anyaság és a munkahelyi helytállás között megmutatkozó nehézségeket hivatott megkönnyíteni. A hetvenes évek második felében volt a vizsgált időszakban a leg-

⁵ Csak pénzbeli támogatásokra a GDP 2,2 százalékát fordítják Magyarországon, többet, mint Ausztriában, Dániában, Svédországban, az OECD-országok átlaga 1,2 százalék. (Forrás: OECD Family database)

⁶ A bölcsőde alapvetően a 3 éven aluli gyermekek gondozását, nevelését biztosítja, népességben belüli arányukat ezért a 0–2 évesekre vetítve adjuk meg. A bölcsődébe beiratott gyermekek korcsoportos megoszlása alapján minden harmadik gyermek betöltötte 3. életévét. Ennek a sajátos számbavétel az oka, mely május 31-én regisztrálja a gyermekeket, mivel a bölcsődébe való beszoktatás egész évben folyamatosan történik. A hároméves gyermekek – a gondozási évet végigjárva – általában a születésnapjuk utáni tanév elején, szeptember 1-jével kezdik meg óvodai nevelésüket.

magasabb a bölcsődések száma, aránya a nyolcvanas évek elején tetőzött. A születések száma minden addiginál magasabb volt hazánkban, így ezeknek a megszületett gyermekeknek a bölcsődei életben is nagyobb szerep jutott. A születések száma, így a bölcsődébe beíratottak száma azonban a nyolcvanas években már csökkenő tendenciát mutatott. Ugyanakkor a korábbi, hasonló nagyságrendű bölcsődei létszámot jegyző évekhez képest a megfelelő korú népesség nagyobb aránya részesült bölcsődei ellátásban, melynek háttérében az az 1982. évi intézkedés állhat, hogy a gyermek másfél éves korától szülője a gyes folyósítása alatt is vállalhatott legfeljebb napi 4 órában munkát, ezáltal nagyobb keresletet támasztva a bölcsődei gondozásra.

Mivel a gyes elsősorban az alacsonyabb iskolai végzettséggel és kereseti lehetőségekkel rendelkezők körében tudott elsősorban hatékony családpolitikai eszközzé válni, a termékenység növelése érdekében a magasabb végzettséggel és keresettel rendelkezők gyermekvállalási feltételeit próbálták a gyed 1985. évi bevezetésével javítani.⁷ Hatására 1986–1987-ben a bölcsődét igénybe vevő gyermekek száma és aránya is enyhén nőtt. A munkavállalás mellett gyermeket vállaló nők részére – bevezetéskor – a gyed a gyermek egy, majd másfél, később 2 éves koráig folyósított ellátás volt, az igénybevétel végeztével visszatérve a munkaerőpiacra, ismét nagyobb arányban támasztották igényt napközbeni ellátás biztosítására.

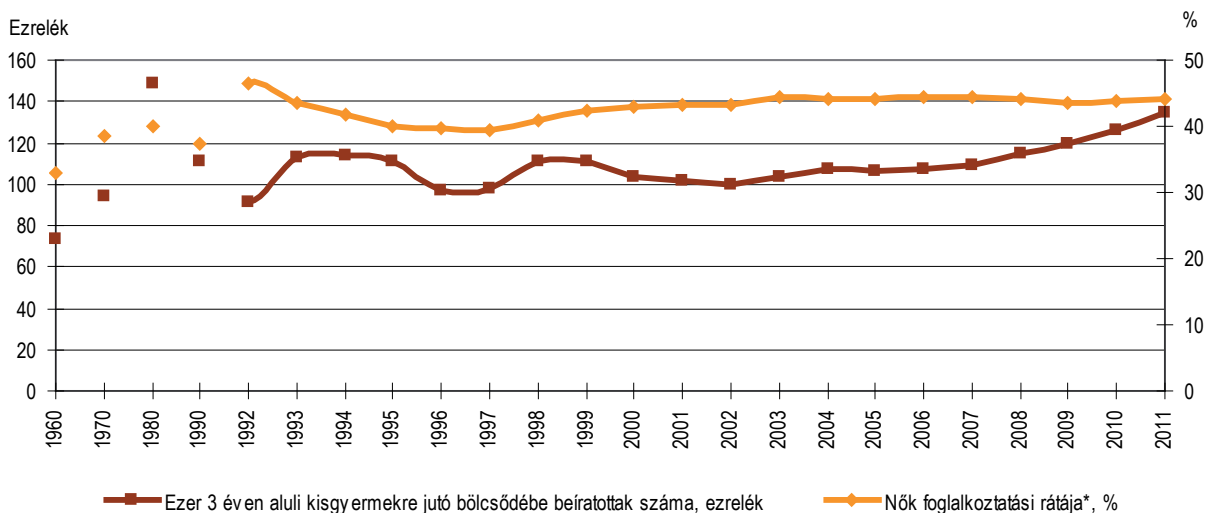
A bölcsődék helyzetének nem kedvezett a rendszerváltozás, hatására rengeteg üzemi bölcsődét zártak be, így a rendelkezésre álló férőhelyek száma drasztikusan, a felére apadt. A csökkenő foglalkoztatottság és a növekvő munkanélküliség – a születésszám visszaesése mellett – a napközbeni ellátást nyújtó intézmények iránti keresletet is visszavetette.

A kilencvenes évek közepétől a családtámogatási rendszer többszöri módosításához, a nők munkaerő-piaci helyzetének és az ellátás iránti igények változásához az intézményrendszer nem tudott megfelelően alkalmazkodni.

A Magyarországon elterjedt kétkeresős családmódel és így a foglalkoztatáspolitikai is erőteljesen befolyásolja a családok döntését abban, hogy kisgyermeküket napközbeni ellátás igénybevételével neveljék-e vagy óvodáztatásáig maradjon otthon az édesanyjával. A nők foglalkoztatási rátájának és a bölcsődébe beíratott gyermekek arányának kapcsolatát megvizsgálva bizonyos összefüggések adódnak, ha figyelembe vesszük az intézményrendszer rugalmatlan reagálását is. A nők munkaerő-piaci aktivitásának növekedése a bölcsődékbe beíratott gyermekek arányának emelkedése irányába hat. Mivel a bölcsődék alapvetően a tízezer lakosnál nagyobb lélekszámú, nagyobb gazdasági potenciállal rendelkező városok köré szerveződtek, itt még erőteljesebben érzékelhető ez a folyamat.

2. ábra

A bölcsődébe beíratottak arányának és a nők foglalkoztatásának alakulása, 1960–2011



* 1960–1990 között aktív keresők aránya.

⁷ Forrás: Tárkányi Ákos: Európai családpolitikák: a magyar családpolitika története, (Demográfia, 1998, 2–3. sz.).

A rendszerváltást követően csökkenő női foglalkoztatás és a működő bölcsődei férőhelyek számának további visszaesése azt eredményezte, hogy a 3 éven aluli gyermekek közül kisebb arányban részesültek napközbeni ellátásban. A gyed 1996 és 1999 közötti megszüntetése, a gyed helyett az alanyi jogon járó, jövedelemvizsgálathoz kötött és értéknövelt gyés igénybevétele lehetővé tette a nők egy részét visszaterelnie a munkaerőpiacra, ami együtt járt a nők foglalkoztatási rátájának növekedésével, így újra emelkedett a bölcsődék iránti igény is. Ebben a tendenciában csak a gyed 2000. évi újbóli bevezetése okozott átmeneti törést, amikortól a gyermekek aránya az intézményekben átmenetileg csökkent. Ehhez az is hozzájárult, hogy a bölcsődei férőhelyek száma a 2003–2004-es években volt a mindenkorinál alacsonyabb szinten, nem érte el a 24 ezret. A következő években a női foglalkoztatás növekedésével, a családtámogatások igénybevétele mellett a munkavégzés lehetőségének biztosításával, valamint a bölcsődei ellátástípusok színesítésével⁸ az elmúlt 8 évben fokozatosan emelkedett a bölcsődében gondozott gyermekek száma. Míg 2000-ben ezer 3 éven aluli gyermekből alig 100-nak, 2011-ben már több mint 134 gyermeknek jutott a bölcsődékben férőhely és gondoskodás.

2011-ben hazánkban 689 bölcsőde működött. A 35 450 férőhelyen 36 685 kisgyermeket láttak el. A gyermekek 66 százaléka a május 31-i referencianapon még nem töltötte be 3. életévét, a többiek jellemzően még abban az évben óvodai nevelésbe távoztak. A bölcsődék kihasználtsága még a 2010-ben végrehajtott 20 százalékos férőhelybővítés ellenére is több mint 100 százalékos. Évente átlagosan 4 000⁹ kisgyermeket utasítanak el férőhelyhiányra hivatkozva az ellátók. A területi különbségekre a legjellemzőbb példa, hogy minden 4. intézmény Budapesten található. Minden harmadik pedig Közép-Magyarország régiójában. A települések népességnagysága alapján megállapítható, hogy a bölcsődék kétharmada a 10 000 főnél népesebb településeken működött, ami összefügg a gyermekvédelmi törvény előírásaival, illetve kifejezi az intézményfenntartás anyagi és egyéb nehézségeit is, vagyis ahol nem kötelező a bölcsődei ellátás megszervezése, ott csak nagyon csekély számú szolgáltató vállalkozik ilyen ellátás biztosítására.

Alternatív ellátási lehetőségek

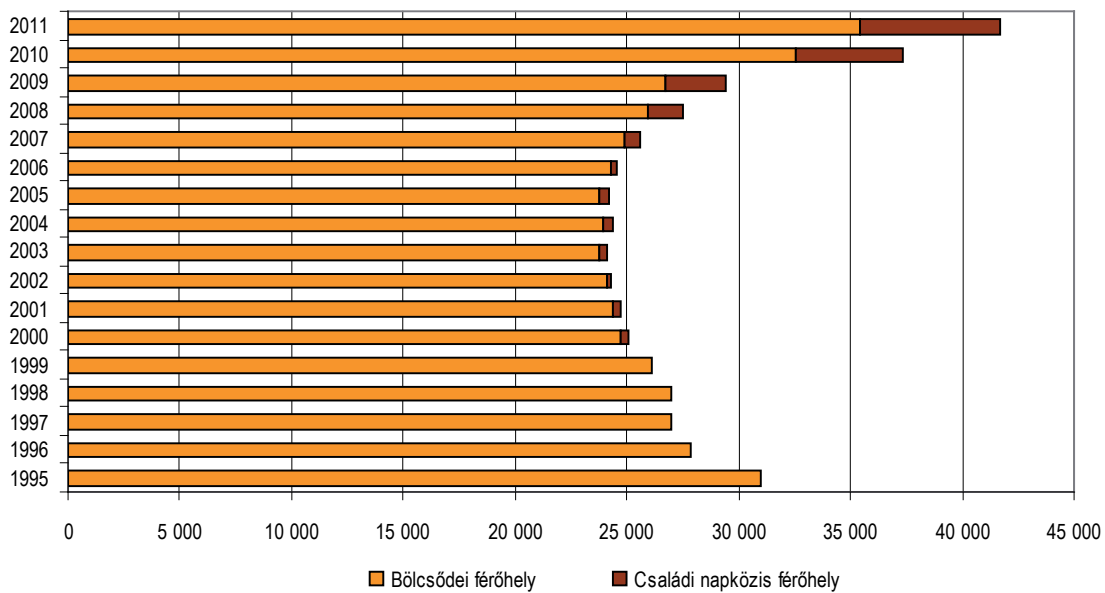
A gyermekvédelmi törvény a bölcsőde intézménye mellett olyan alternatív lehetőségeket biztosít a napközbeni ellátás területén, amelyek elsősorban speciális esetekre vonatkoznak. Kivételes helyzetet teremt, hogy a bölcsődei ellátási kötelezettség nem vonatkozik minden településtípusra, és a csökkenő születésszám ellenére is várólisták alakultak ki a bölcsődékben. Még az intézménnyel viszonylag „jól ellátott” budapesti kerületekben is a biztos férőhelyhez a beiratkozást megelőző évben jelezni kell a felvételi szándékot. A nagyvárosokban és az agglomerációban is hasonló helyzet alakult ki, nem beszélve azokról a településekről, ahol a törvény nem teszi kötelezővé a bölcsődei ellátás biztosítását, de más kisebb létszámú intézmény pótolhatná az ellátáshoz való hozzáférést. Az ilyen típusú problémák megoldására a családi napköziket és az óvodákkal kombinált bölcsődéket hívták életre. Az ezredforduló óta eltelt időszak adatai alapján a bölcsődei férőhelyek mellett vitathatatlanul vált a családi napközik jelentősége.

A speciális esetek másik nagy csoportja, amikor egészségi állapota miatt a gyermek közösségben nem gondozható. A szülőnek nagy segítség lehet az, ha kisgyermekét saját környezetében, ugyanakkor hivatalosan szervezett, szakmailag ellenőrzött keretek között kap ellátást. Ebben az esetben a házi gyermekfelügyelet biztosítása jelenthet megoldást.

⁸ Az óvoda-bölcsődei csoportok kialakításával, az óvodával integráltan működő bölcsődék bevezetésével és a 20 százalékos férőhelybővítéssel később részletesebben is foglalkozik az elemzés.

⁹ Halmozott szám, mivel egy kisgyermek több intézménybe is várólistára tehetnek a szülők, pl. Budapest másik kerületében. Ugyanakkor nem tartalmazza azokat, akik az előzetes tájékozódás során jelzett férőhelyhiány miatt már be sem adják felvételi kérelmüket.

Bölcsődei és családi napközis férőhelyek számának alakulása, 1995–2011



A működő bölcsődei férőhelyek száma 1995–2003 között csökkenő tendenciát mutatott. 2004-ben volt a fordulat, amikor minimálisan emelkedett a bölcsődei férőhelyek száma, ezt az irányt a családi napközis férőhelyeinek száma is erősítette.

A közoktatási törvény módosítása értelmében 2009 őszétől a 2000 lakosnál kisebb lélekszámú településeken a 2 évesnél idősebb gyermekek óvodai csoportban történő nevelése biztosítható, ezek az úgynevezett **óvoda-bölcsődei csoportok**¹⁰.

Az óvodában létrehozott bölcsődei csoport, az úgynevezett **óvodával integráltan működő bölcsőde** megjelenése sok esetben megoldást jelenthet a 3 éven aluli korosztály napközbeni ellátásának biztosítására azokon a településeken, ahol kevés az esély önálló bölcsőde létesítésére. Ez az ellátási forma nagy segítség lehet a családok számára gyermekeik nevelésében, korai képességfejlesztésében, javíthatja a szülők elhelyezkedési esélyeit. Könnyebbéség abban az értelemben is, hogy a szülő esetleg több, különböző (bölcsődés és óvodás) korú gyermekét is ugyanabba az intézménybe írathatja, illetve az ellátás átmenetet képezhet az óvodai életbe. Az ellátás kialakításánál mindkét ellátandó korosztály igényeit mérlegelni kell, hiszen a bölcsődések és az óvodások életkori sajátosságai különbözőségei miatt más-más bánásmódot igényelnek. A bölcsődei csoportban folyó nevelő-gondozó munka tartalmát a bölcsődei nevelés-gondozás országos alapprogramja és a bölcsődei módszertani irányelvek, továbbá az egyes intézmények szakmai programjai határozzák meg, az óvodai csoportban folyó nevelést pedig az óvodai alapprogram.

2010-ben a 20 százalékos férőhelynövelés eredményeként megugrott a bölcsődei férőhelyek száma. Egy bölcsődei csoportban a korábbi 10 helyett 12 gyerek, ha valamennyi gyermek betöltötte a második életévét, akkor legfeljebb 14 gyermek nevelhető.

A **családi napközi** 5–7 kisgyermek napközbeni ellátását biztosíthatja. Az Angliából származó intézménytípus tizenöt éve van jelen hazánkban. Elterjedésének ütemére jellemző, hogy a férőhelyek száma 2007–2011 között tízszeresére nőtt. Alapvetően abban különbözik minden más gyermekintézménytől, hogy szélesebb életkori csoportot fed le (húszhetestől 14 éves korig), így a bölcsőde, az óvoda, az iskolai napközi vagy tanulószoba helyett a gyermekeknek megfelelő nappali felügyeletet biztosít. A statisztikai megfigyelések arra engednek következtetni, hogy a családi napközit is elsősorban a bölcsődei korosztály veszi igénybe.

¹⁰ Oktatásstatisztikában gyűjtött adat. Számbavételi különbségek miatt adatai nem adhatók össze a bölcsődék adataival. A 2010/2011. tanévben közel 500 gyermeket gondoztak ilyen csoportokban.

Családi napköziben gondozott gyermekek korcsoportos megoszlása, 2008–2011

(%)

Év	4–11 hónapos	12–23 hónapos	24–35 hónapos	3–4 éves	5–6 éves	7–10 éves	11–14 éves
2008	1,3	15,4	45,6	21,6	4,2	8,0	3,9
2009	0,5	14,3	45,0	20,3	3,9	9,6	6,4
2010	0,5	12,2	45,7	20,5	3,7	9,8	7,7
2011	0,5	11,6	43,1	24,2	5,3	8,3	7,0

A 2008–2011. évi adatok alapján elmondható, hogy a május 31-én családi napközibe beíratott gyermekek 60 százaléka 3 évesnél fiatalabb, további 20–25 százalékuk pedig nem töltötte be a 4. életévét sem. Összességében a napközike beíratott gyermekek 80 százaléka bölcsőde helyett veszi igénybe az adott szolgáltatást.

Egy családi napköziben a beíratottak maximális létszáma hét lehet. Egyidejűleg pedig legfeljebb öt gyermek gondozható, de ha a gondozottak között van sajátos nevelési igényű kisgyermek, akkor a létszám alacsonyabb kell, hogy legyen. A működéshez szükséges körülményeket külön jogszabály határozza meg, ami egyaránt érvényes akkor, ha a napközi az üzemeltető saját otthonában, illetve ha külön erre a célra kialakított helyiségben működik. A legtöbb családi napközi biztosít időszakos gyermekfelügyeletet is, így lehetőség van félnapos vagy heti két-három alkalommal történő igénybevételre is.

A **házi gyermekfelügyelet** során a gondozó a gyermek életkorának, egészségi állapotának megfelelő gondozást és a felügyeletet a szülő (vagy a törvényes képviselő) otthonában biztosítja. Az alapellátás keretében gyermekek napközbeni ellátásaként házi gyermekfelügyelet a gyermek 20 hetes korától az általános iskolai tanulmányokat folytató, tanköteles korú gyermek ellátásában akadályozott szülő kérelmére nyújtható. Az ellátási formát a szülő kérelmére akkor lehet igénybe venni, ha a gyermek fogyatékosága vagy súlyos betegsége miatt egyéb napközbeni ellátást nem tud igénybe venni, a gyermeket nappali intézményben helyezték el, de a nappali intézmény nyitvatartási idején túl felügyelet nélkül marad, vagy a gyermek napközbeni ellátásban részesül, de átmeneti kóros állapota miatt hosszabb ideig otthoni gondozásra szorul.

A házi gyermekfelügyelet keretében segítséget kell nyújtani az iskolai tanulmányok folytatásához is, amennyiben a gyermek tanulmányait fogyatékosága vagy súlyos betegsége miatt magántanulónaként folytatja. Az ellátást végezheti hivatásos és társadalmi gondozó is, akiknek a családi napközit biztosító személyekre előírt feltételeknek kell megfelelniük. A gondozói tevékenység, illetve az ellátás időtartama mindig a szülő munkarendjéhez igazodik, és ezen idő alatt a gondozó csak a gyermek gondozására vehető igénybe. Hazánkban a házi gyermekfelügyelettel gondozott gyermek száma igen alacsony, az elmúlt években az ellátást az év folyamán igénybe vevők száma alig haladta meg a 300-at. A május 31-én nyilvántartott gondozottak száma pedig évről évre csökken, még a 100-at sem éri el. Ebből fakadóan csökkent a szolgáltatást biztosító személyek száma is.

A házi gyermekfelügyeletetek adatai, 2008–2011 (május 31-én)

Megnevezés	2008	2009	2010	2011
Ellátást biztosító személyek száma	36	26	14	12
Házi gyermekfelügyeletben részesültek száma május 31-én	136	124	86	97
Fogyatékosággal élők aránya, %	5,9	8,9	8,1	3,2
Tartós betegek aránya, %	0,7	2,4	8,1	3,4
4–36 hónapos gyermekek aránya, %	41,2	38,7	39,5	28,4
3–4 éves gyermekek aránya, %	29,4	23,4	24,4	25,9

A gondozásban részesülő gyermekek 50–60 százaléka 4 évesnél fiatalabb, közülük minden második gyermek a közép-magyarországi régióban élt. A gyermekek között mind fogyatékkal élő, mind tartós betegek előfordulnak, de arányuk nem olyan mértékű, mint ahogyan a házi gyermekfelügyelet létrehozásának alapelve szerint elvárható lenne.

Nem hagyható figyelmen kívül a **családi gyermekfelügyelet**ek 2010. évi bevezetése sem, amelynek lényege az, hogy az erre vállalkozó személy a saját lakásán biztosítja legfeljebb három gyermek ellátását. Ez a gondozási forma még nem terjedt el, 2011-ben egyetlen szolgáltató működött, aki három kisgyermeket gondozott Pest megyében.

Bölcsődei ellátás és családi napközök komplex lehetőségei

Az utóbbi két évben nagymértékben megnövekedett a családi napközis férőhelyek száma. A létesített férőhelyekről elmondható, hogy reális alternatívát tudnak biztosítani a bölcsődei ellátás mellett.

Az intézmények alapfunkciója ugyanaz, a kisgyermek napközbeni ellátását megfelelő körülmények között biztosítani. Vannak települések, ahol a szülő ugyan nem választhat az intézménytípusok közül, de a kis lélekszámú településeken vagy a potenciálisan nagy férőhelyigényű területeken egyedül a családi napközi tudja biztosítani azt, hogy a kisgyermek napközbeni ellátást kapjon és ezáltal a szülő munkába állása megoldódjon.

Egy-egy intézmény működtetése nem kis anyagi és emberi erőforrásokat igényel. A bölcsődék tekintetében a kötelező ellátási feladattal rendelkező települési önkormányzatok által finanszírozott férőhelyek száma dominál. Az intézmények működtetését jellemzően önállóan, de méretgazdaságossági szempont alapján egyre nagyobb arányban kistérségi társulás vagy önkormányzati intézményfenntartó társulás keretében végzik. Megfigyelhető, hogy még a sokszínűség ellenére sem éri el az 5 százalékot az egyéb fenntartók által biztosított helyek aránya, közülük a legjelentősebb súllyal a nonprofit alapon működő intézmények bírnak.

Az igénybe vehető normatíva elégtelenségére utal, hogy a kisebb önkormányzatok a társulási formát preferálják, míg a vállalkozási forma jelentéktelen mértékű ebben a szegmensben.

4. tábla

Bölcsődék és családi napközök működő férőhelyeinek megoszlása a fenntartó típusa szerint, 2007–2011

Fenntartó típusa	2007	2008	2009	2010	2011
(%)					
Bölcsődék					
Települési önkormányzat	94,6	91,4	88,7	88,3	88,9
Önkormányzati intézményfenntartó társulás	1,1	2,0	4,1	4,5	3,4
Többcélú kistérségi társulás	0,9	2,3	2,6	2,8	3,1
Egyház, egyházi intézmény	0,1	0,2	0,4	0,5	0,6
Nonprofit gazdasági társaság, közhasznú társaság	0,8	0,8	1,0	0,9	1,1
Alapítvány, közalapítvány, egyesület	1,8	2,3	2,5	2,3	2,2
Egyéni vagy társas vállalkozás	0,2	0,2	0,2	0,4	0,3
Családi napközök					
Települési önkormányzat	11,9	22,6	16,6	13,2	10,7
Önkormányzati intézményfenntartó társulás	2,4	1,3	1,0	1,3	1,2
Többcélú kistérségi társulás	2,4	5,0	5,0	5,8	5,6
Egyház, egyházi intézmény	0,0	0,0	1,2	4,4	8,7
Nonprofit gazdasági társaság, közhasznú társaság	1,9	3,5	11,4	17,7	21,8
Alapítvány, közalapítvány, egyesület	36,2	43,3	47,0	43,8	40,5
Egyéni vagy társas vállalkozás	45,3	24,2	17,7	13,8	11,6

A családi napközik tekintetében elmondható, hogy a települési önkormányzatok szerepe jóval alacsonyabb, arányuk a fenntartók körében évről évre csökken, a többcélú kistérségi társulásokkal és az önkormányzati intézményfenntartó társulásokkal együtt vizsgálva arányuk a férőhelyek biztosításában nem éri el a 20 százalékot. Az egyéni és társas vállalkozások szerepe lecsökkent ugyan, de az alapítványok, egyesületek által működtetett férőhelyek 40 százalékos aránya évek óta stabil. A nonprofit gazdasági társaságok és a közhasznú társaságok térnyerése jelentős: arányuk már a 20 százalékot is meghaladta 2011-ben. A fenntartók ilyen jellegű megoszlása nem véletlen, az intézménytípusok tekintetében könnyebb beindítani egy családi házból vagy lakásból átalakított napközit, míg egy bölcsőde felépítéséhez, finanszírozásához jelentősebb anyagi háttér kell, melyet az önkormányzatok vagy az állam inkább tud biztosítani.

A gyermekvédelmi törvény a kisgyermekek napközbeni ellátását az összes önkormányzat kötelezően ellátandó feladatai közé sorolja. Ezen belül a bölcsődék üzemeltetése a tízezer lakost meghaladó településeken kötelező feladat lenne. Ennek ellenére is vannak olyan önkormányzatok, ahol ezt a szolgáltatást nem biztosítják, vagy családi napközikkal próbálják helyettesíteni. (Ez sem könnyű, mert egy bölcsőde kapacitását több napközi együtt sem tudja kiváltani.) 2011-ben 10 települési önkormányzat volt Magyarországon, amely ellátási kötelezettsége ellenére sem működtetett bölcsődét. A bölcsődei férőhelyek zöme Budapesten található, de szembetűnő, hogy az arány évről évre csökken, és egyértelműen a kisebb lélekszámú települések javára. 2007–2011 között 5 százalékpontot emelkedett azon települések aránya a bölcsődei férőhelyek biztosításában, ahol a lakosság szám nem érte el a tízezer főt, amiben megint csak a társulási formák térnyerése érhető tetten.

5. tábla

Bölcsődék és családi napközik működő férőhelyeinek megoszlása a települések népességnagyság-kategóriái szerint, 2007–2011

(%)					
Népességnagyság-kategória	2007	2008	2009	2010	2011
Bölcsődék					
– 499	0,1	0,0	0,0	0,1	0,1
500– 999	0,0	0,0	0,1	0,2	0,1
1 000– 1 999	0,2	0,4	0,5	0,6	1,0
2 000– 4 999	2,4	2,9	3,8	4,3	4,7
5 000– 9 999	4,2	4,6	5,3	5,2	5,8
10 000–19 999	9,5	10,0	11,1	10,9	12,7
20 000–49 999	14,2	14,6	15,6	14,7	15,2
50 000–99 999	12,9	11,4	12,0	10,7	10,5
100 000–	21,8	20,9	16,5	17,8	18,6
Budapest	34,6	35,2	35,1	35,4	31,1
Családi napközik					
– 499	2,4	4,3	2,9	2,8	3,3
500– 999	3,4	3,1	4,4	4,9	3,9
1 000– 1 999	2,7	6,9	4,6	4,5	6,2
2 000– 4 999	15,0	23,4	17,9	15,5	15,3
5 000– 9 999	16,9	10,6	8,8	6,4	6,6
10 000–19 999	13,9	12,0	12,2	11,6	12,1
20 000–49 999	20,5	18,0	20,1	18,0	16,4
50 000–99 999	4,1	6,0	7,1	6,9	6,2
100 000–	4,1	4,1	7,2	10,1	10,6
Budapest	16,9	11,5	14,8	19,3	19,4

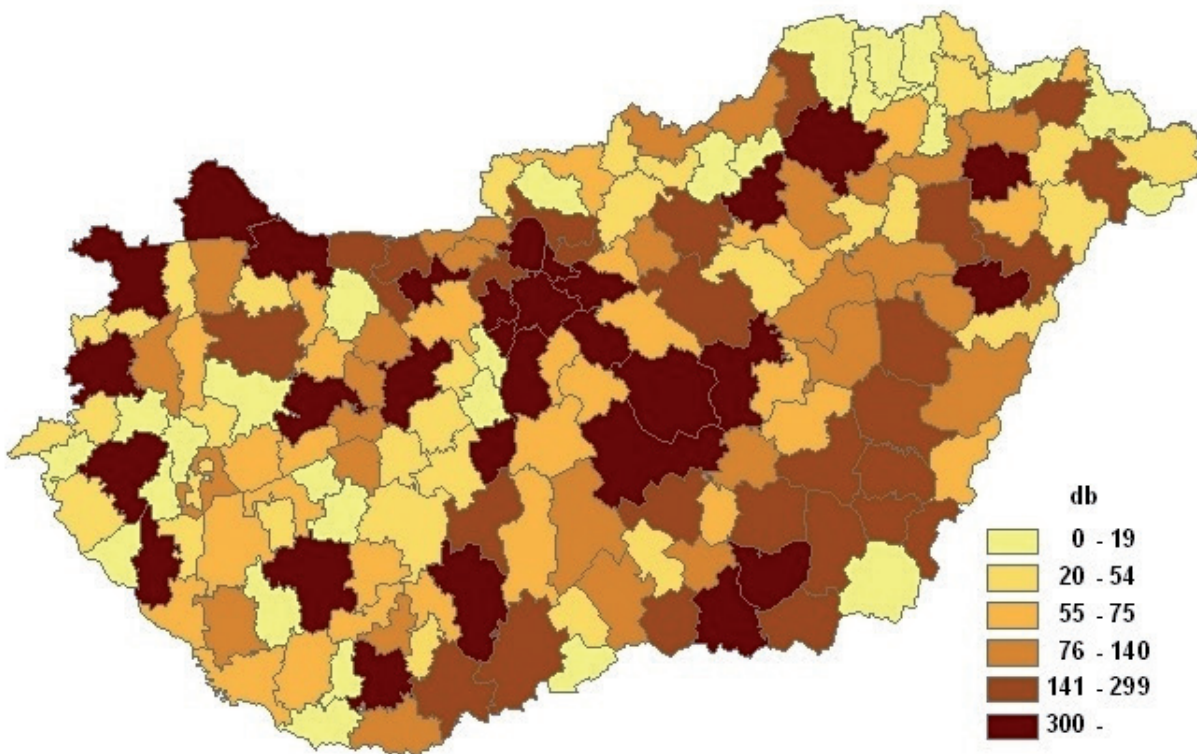
A családi napközik a férőhelyek közel 40 százalékát a tízezernél alacsonyabb lélekszámú településeken működtették 2011-ben, de az arányuk lényegesen nem emelkedett ebben a településkategóriában az elmúlt években. Ebből arra lehet következtetni, hogy a családi napközi biztosítása

elsősorban a viszonylag nagyobb lélekszámú településeken ellensúlyozza a bölcsődei férőhelyek hiányát. A kisebb lélekszámú településeken olyan lehetőséget biztosít egy-egy családi napközi, amely nélkül egyáltalán nem lenne megoldható az ott élő kisgyermek napközbeni elhelyezése (az 5000 főnél kevesebb lakosú települések 11 százalékában).

Ha egyben megvizsgáljuk a bölcsődék és családi napközök férőhelyeinek eloszlását Magyarország kistérségei szerint, látjuk Budapestnek és agglomerációjának, valamint a nagyvárosoknak a kiemelkedő szerepét a férőhelyek biztosításában. A térképen a legjobban ellátott részek egy-egy nagyváros körüli kistérséget vagy a főváros közelségét jelzik. A legtöbb férőhely oda összpontosul, ahol törvényi kötelezettsége van a településeknek, de ezt megerősítheti a munkahely léte is.

4. ábra

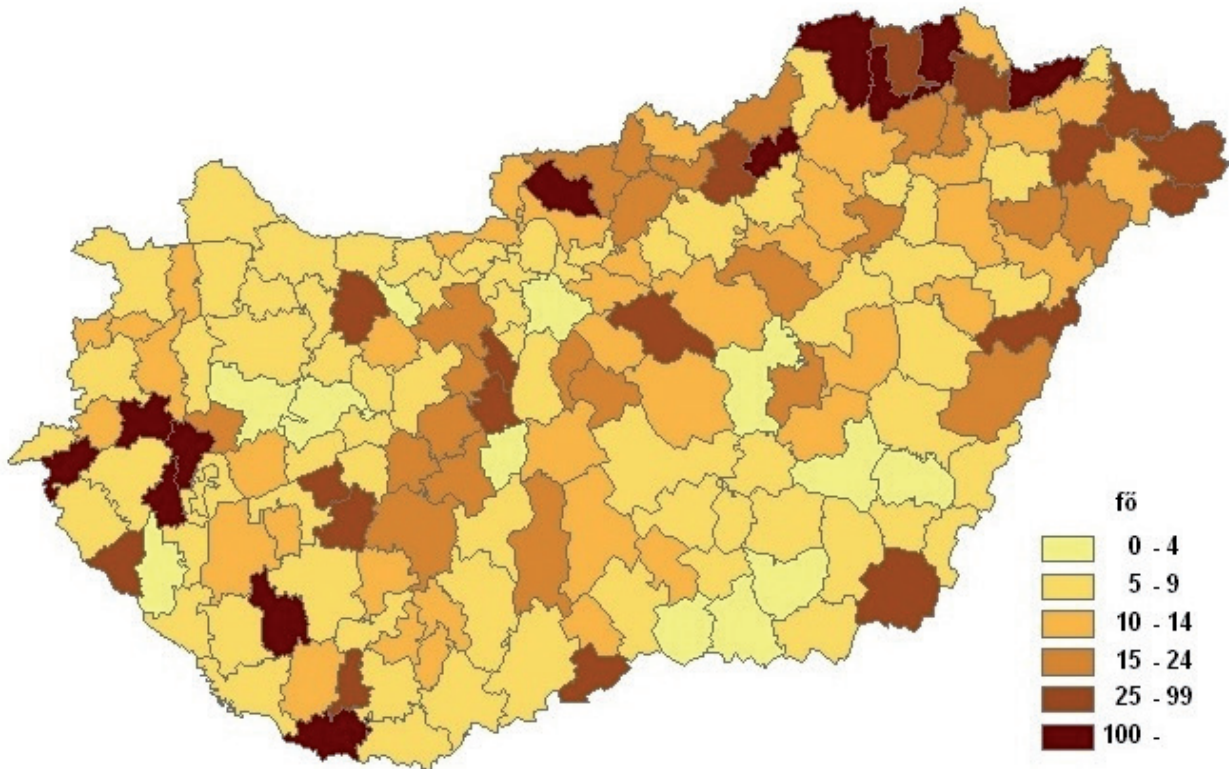
Kisgyermek napközbeni ellátását biztosító férőhelyek száma, 2011



Az északi országrészben Eger, Miskolc, Debrecen, Nyíregyháza, az Alföldön Szeged, Hódmezővásárhely, Kecskemét, Szolnok, a Dunántúl déli részén Pécs és Szekszárd, nyugaton Sopron, Szombathely, Győr mind kiemelkednek a férőhelyszámaikkal. A legkevesebb férőhellyel az ország északkeleti része bír. Ebben a régióban egymás melletti kistérségekben sincs elegendő napközbeni ellátást biztosító férőhely, így a szomszédos – megközelíthető – térség sem pótolja az esetleges hiányt. Ha nem is ilyen egybefüggően, de az ország dunántúli részében is vannak férőhelyhiánnyal küzdő kistérségek.

Ezzel teljesen szinkronban van az a térkép, amely kistérségenként az egy napközbeni ellátást biztosító férőhelyre jutó potenciális igénybe vevőt, azaz a három évesnél fiatalabb gyermekek számát ábrázolja.

A napközbeni ellátást biztosító intézmények egy működő férőhelyére jutó, az adott kistérségben élő 0–2 éves gyermekek száma, 2011



Budapesten egy férőhelyre 4 potenciális jelentkező, három éven aluli gyermek jut. Az északkeleti országrészben egyértelműen a legrosszabb a helyzet, van olyan térség, ahol egyáltalán nincs napközbeni ellátást biztosító férőhely, ugyanakkor nem elhanyagolható a 3 éven aluli gyermekek száma. A nők körében a munkanélküliség a két északi régióban a legmagasabb évek óta. Ezeken a területeken munkalehetőség hiányában a nők otthon gondozzák kisgyermeküket, és a családtámogatási ellátások igénybevétele – jellemzően gyes – mellett sem létesítenek munkaviszonyt, amire az ellátással kapcsolatos szabályok lehetőséget adnak.

Budapest: kiemelt központ

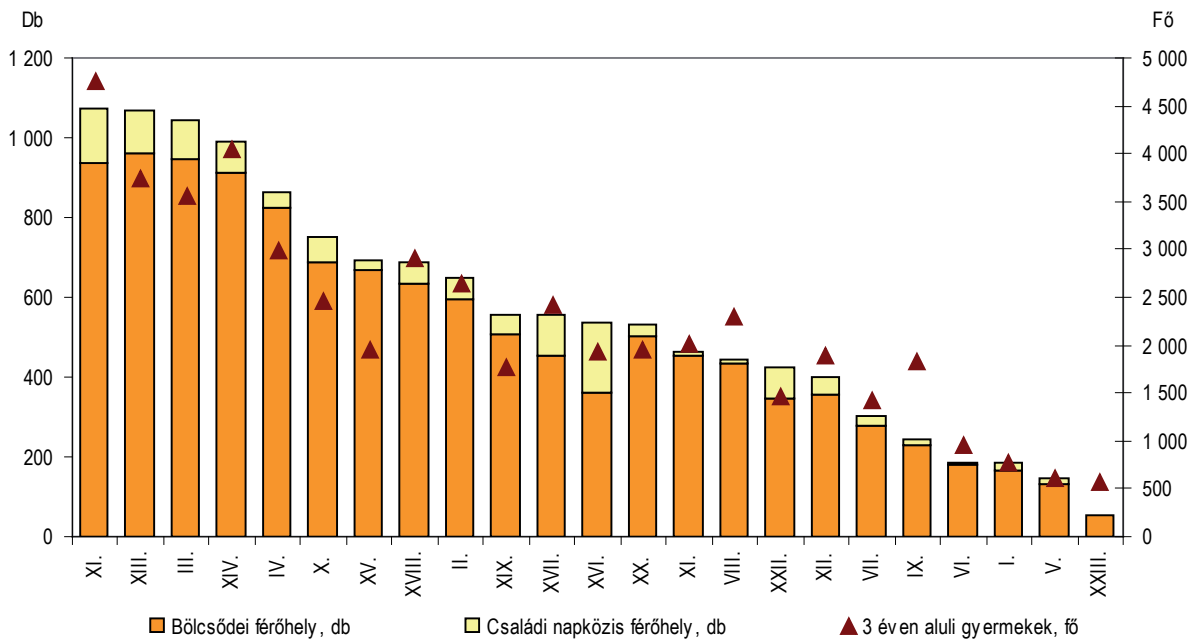
Az országos adatok tükrében Budapest jól ellátott bölcsődei, családi napközis férőhelyekkel. A bölcsődei férőhelyek 30 százaléka, a családi napközis férőhelyek 20 százaléka található a fővárosban.

Ugyanakkor, ha a főváros 2011. évi adatait kerületi bontásban megnézzük, látható, hogy bizonyos kerületek kapacitáshiánnyal küzdenek annak ellenére, hogy a működő intézmények zöme itt található, és Budapest minden kerületében működik bölcsőde.

Budapest kerületei közül a XI. kerületben él a legtöbb három évesnél fiatalabb gyermek. Ennek megfelelően itt található a legtöbb bölcsődei és családis napközis férőhely is. De ha csak a bölcsődei kapacitásokat nézzük, a XIII. kerület a legjobban ellátott. Az 5 legtöbb férőhellyel bíró kerület mindegyike kiterjedt lakótelepi környezettel rendelkezik¹¹. A XV. kerület látszólag bőven ellátott bölcsődei férőhelyekkel, de az egy férőhelyre jutó potenciális igénylő gyermekek száma még ebben a kerületben is 3 fő. A legrosszabb a helyzet ilyen szempontból a IX. kerületben, ahol egy férőhelyre 7 lehetséges beiratkozó jut. A pesti városrész belső kerületeiben ez az arány 5, a budai oldalon a XI. és XII. kerületben is magas: több mint 4 fő.

¹¹ A legnagyobb lakótelepek Budapesten: Újpest, Óbuda, Békásmegyér, Fűredi-utcai lakótelep, Kelenföld, Kispest.

Bölcsődei és családi napközis működő férőhely száma, valamint a három éven aluli gyermekek száma kerületenként, 2011



A családi napközik a XI., XIII., XVI. és XVII. kerületekben ellensúlyozzák a leginkább a bölcsődei hiányt. Itt száznál is több családi napközis hely egészíti ki a bölcsődei kapacitásokat. 2011-re egy kivétellel Budapest valamennyi kerületében működött családi napközi.

Nagyvárosok helyzete

Hazánk nyolc legnépesebb városának a kisgyermek napközbeni ellátására vonatkozó, 2011. évi adatait egymás mellé állítva vonhatunk le következtetéseket az igénybevételről és a kapacitásokról.

6. tábla

100 000 főnél nagyobb lélekszámú városok bölcsődei és családi napközis adatai, 2011

(%)

Város neve	Napközbeni ellátásban részesülők aránya a 3 éven aluli gyermekek között	Bölcsődék			Családi napközik		
		kihasználtsága	két évesnél fiatalabb gyermekek aránya	24–35 hónapos gyermekek aránya	kihasználtsága ^{a)}	két évesnél fiatalabb gyermekek aránya	24–35 hónapos gyermekek aránya
Debrecen	20,4	99,6	8,6	63,0	52,4	54,5	41,8
Győr	22,2	139,3	10,0	59,9	59,5	0,0	40,0
Kecskemét	27,2	121,6	5,1	45,7	61,2	8,2	29,4
Miskolc	17,6	124,8	13,8	63,1	77,1	3,7	40,7
Nyíregyháza	24,6	107,4	14,7	55,9	92,6	4,0	72,0
Pécs	23,2	103,6	8,9	55,6	92,8	12,2	43,3
Szeged	28,3	116,1	13,1	58,9	83,1	16,1	40,7
Székesfehérvár	20,3	100,0	7,6	65,0	114,3	35,2	55,7

a) Az adatokat torzíthatja, hogy a beírtott gyermekek száma május 31-re, az engedélyezett férőhelyek száma december 31-re vonatkozik.

A táblázat adataiból megállapítható, hogy a megvizsgált városok közül Kecskemét és Szeged az, ahol a napközbeni ellátást igénybe vevő három éven aluliakra jutó arány a legmagasabb. A legalacsonyabb az arány Miskolcon, de itt is inkább a férőhelyek hiánya okozhatja ezt, hiszen a működő bölcsődei férőhelyek kihasználtsága közel 125 százalékos. A legsúfoltabb intézmények egyértelműen Székesfehérváron találhatóak, ahol a 100 százalékos bölcsődei kihasználtság mellett a családi napközik is telítve vannak. A két évesnél fiatalabbak aránya több nagyvárosban is a családi napköziknél magasabb, ami azt jelentheti, hogy a kisebb létszámú intézménytípusba „bátrabban” beadják a szülők a gyermekeiket alacsonyabb életkorban is.

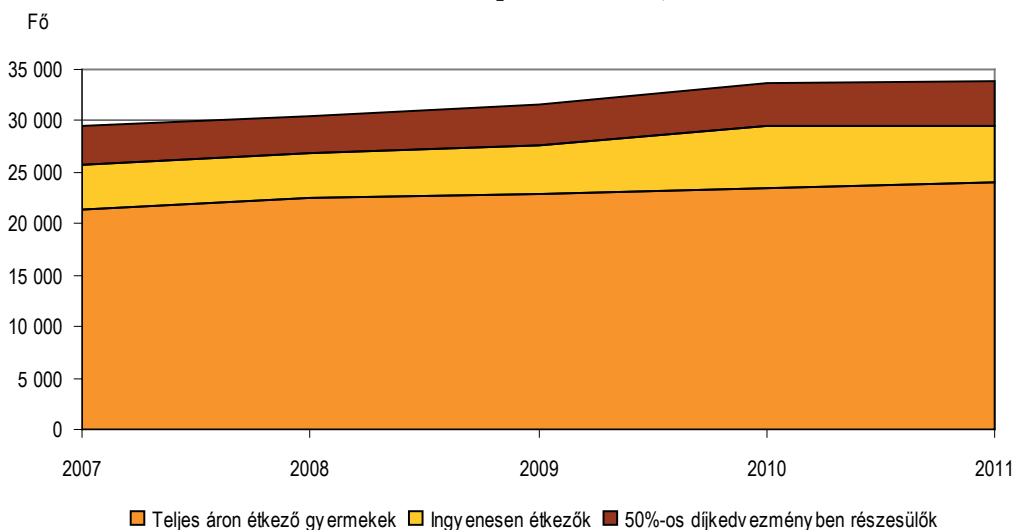
Bölcsődékbe beíratott gyermekek szociális háttere

A bölcsődék alapvető funkciója az, hogy a szülő napközbeni távolléte idejére szakszerű gondozást biztosítson a 3 évesnél fiatalabb gyermekeknek. A bölcsődei ellátás alapvetően kiegészíti a családi nevelést, elősegíti a gyermek személyiségének kibontakozását, korai fejlesztését.

A szülők egészen 2011-ig¹² csak az étkezési díjakhoz járultak hozzá, amelynek összegét helyi rendeletekben szabályozták, és különböző jogcímenek a gyermekek kedvezményekben részesülhettek. Ingyenes étkezést alapvetően a rendszeres gyermekvédelmi kedvezményben részesülők számára biztosítottak, de sok önkormányzat helyi hatáskörben kiegészíthette az érintettek körét. Az 50 százalékos díjkedvezmény a fogyatékossgal élő, tartós beteg vagy 3 és több gyermekes családban élőknek járt.

7. ábra

A bölcsődékbe beíratott gyermekek száma az étkezési díjak fizetése, illetve a kedvezmények szerint, 2007–2011



Az arányokat megfigyelve elmondható, hogy az elmúlt 5 évben, ha lassan is, de emelkedni kezdett a bölcsődékben a valamilyen étkezési kedvezményben részesülő beíratott gyermekek száma, ezzel is segítve a hátrányos helyzetben élő családokat.

A gyermekjóléti alapellátások – így a bölcsődék is – arra is hivatottak, hogy a gyermek veszélyeztetettségét próbálják megszüntetni. A települési önkormányzat jegyzője, amennyiben úgy ítéli meg, hogy a gyermek a napközbeni ellátások igénybevételével családi környezetben maradhat, javaslatot tehet az ellátás igénybevételére. Az elmúlt 3 évben 3 500 esetben éltek ezzel a lehetőséggel a jegyzők. E szerint a beíratott gyermekek 10 százalékánál az intézményes ellátás a veszélyeztetettségét is próbálta orvosolni, illetve annak kialakulását megelőzni.

¹² A gyermekek védelméről és a gyámügyi igazgatásról szóló 1997. évi XXXI. törvény 148. § (2) bekezdése értelmében a bölcsődei ellátás keretében biztosított gyermekétkeztetésre vonatkozó személyi térítési díj mellett a bölcsődei ellátás keretében nyújtott gondozásra is személyi térítési díj állapítható meg 2012. január 1. napjától.

Esélyegyenlőség: fogyatékkal élő kisgyermek a napközbeni ellátást biztosító intézményekben

A közoktatási törvény 2004-től nevezi meg a sajátos nevelési igény fogalmát. Korábban is jártak fogyatékossgal élő gyermekek bölcsődébe, óvodába. A sajátos nevelési igényű kisgyermek napközbeni ellátását integrált keretek között igyekeznek biztosítani. Bizonyos mértékű vagy jellegű fogyatékossg esetében azonban mind az érintett gyermeknek, mind a környezetének hátránya származhat abból, ha a gyermeket integrálják egészséges társai közé. Vannak olyan veleszületett vagy szerzett károsodás következtében valamilyen fogyatékossgal élő, vagy fejlődésükben oly mértékben visszamaradott kicsinyek, akik emiatt speciális bánásmódot, több figyelmet igényelnek, így ép bölcsődei csoportba való beilleszkedésük nem oldható meg.

A bölcsődék számának növekedésével egyértelműen emelkedett a bölcsődei csoportok száma is. 2011-ben közel ötszázal több bölcsődei csoport működött országsszerte, mint 2008-ban. A csoportok összetételében az úgynevezett homogén csoportok aránya változatlan maradt. Az ezekben a csoportokban gondozható maximális létszám 12 fő, hiszen a gyermekek életkorukból fakadóan sok figyelmet igényelnek, gondozási szükségleteik is jelentősek: pelenkázni, öltöztetni, etetni kell őket, és képességeik (a beszéd, gondolkodás, mozgás) fejlesztése is időigényes, speciális szakmai tudást kívánó feladat.

Az integráció fokozatos bevezetésével a speciális csoportok aránya lassan csökkenni kezdett. A csak fogyatékos kisgyermek gondozó speciális csoportokban a gyermekek létszáma maximum 6 fő lehet. Ha a sérült gyermeket egészséges bölcsődei csoportban (integráltan) helyezik el, ellátása két egészséges gyermek gondozásához szükséges személyi feltétel biztosításával oldható meg. Tehát az integrált csoportokban a maximális létszám alacsonyabb, és egy csoportban egy, maximum kettő sajátos nevelési igényű gyermek gondozható.

7. tábla

Bölcsődei csoportok megoszlása, 2008–2011

Megnevezés	2008–2011 (%)			
	2008	2009	2010	2011
Integrált csoportok	9,0	9,3	10,0	9,3
Speciális csoportok	1,0	1,2	0,7	0,7
Homogén csoportok	90,0	89,5	89,4	89,9

A speciális bölcsődei csoportok jelentősége az olyan kisgyermekeknél egyedülálló, akik 6. életévüket még nem töltötték be és sérülésük olyan mértékű, hogy a homogén csoportba nem illeszthetők be. Ezeknek a gyermekeknek sokszor ez az egyetlen lehetőségük, hogy napközbeni ellátásban részesüljenek. A területi különbségek nagyon markánsak, Budapesten található az integráltan működő bölcsődei csoportok fele, a speciálisak közül pedig minden harmadik.

A sajátos nevelési igény megállapításakor a cél a gyermek segítése, fejlesztésének célirányos meghatározása, továbbá az, hogy a kisgyermek fogyatékossgának megfelelően minél hatékonyabb fejlesztést kaphasson. A sajátos nevelési igény körébe tartoznak olyan fogyatékossgai típusok is, amelyek pontos diagnosztizálása bizonyos életkor alatt még nehezebb. Ilyen például a beszéd-fogyatékossg, az enyhe értelmi fogyatékossg vagy az autizmus. Azoknál a 3 évesnél fiatalabb, sajátos nevelési igényű gyermekeknel tehát, akiknél a pontos diagnózis ebben a korban is felállítható már, még nagyobb jelentősége van a fejlesztésnek. Feltételezhetően sérülése, fejlődési elmaradása olyan mértékű, amelyet alacsony életkora ellenére is egyértelműen meg lehet határozni.

A bölcsődei statisztika 2008-tól követi a bölcsődébe beíratott kisgyermekek sajátos nevelési igényét is.

A bölcsődét igénybe vevő sajátos nevelési igényű kisgyermek adatai, 2008–2011

Megnevezés	2008	2009	2010	2011
Sajátos nevelési igényű gyermekek száma az év folyamán	575	550	623	582
Speciális csoportban gondozott gyerekek aránya, %	39,0	36,9	27,8	27,8
Integrált csoportban gondozott gyerekek aránya, %	61,0	63,1	72,2	72,2

A bölcsődékben elvégezhető korai fejlesztés és gondozás feladatait a Szakértői és Rehabilitációs Bizottság szakvéleményére épített, évente felülvizsgált, egyéni fejlesztési terv alapján kell végezni. Az egyéni fejlesztési tervet a korai fejlesztést és gondozást végző vagy irányító gyógypedagógus készíti el. Az egyéni fejlesztési tervnek tartalmaznia kell az értelmi fejlesztés, a hallásfejlesztés, a látásfejlesztés, az adaptációs tréning, a mozgásfejlesztő terápiák, a pszichológiai fejlesztés feladatait. A fejlesztésről a gondozást végző gyógypedagógus egyéni fejlesztési naplót vezet. A gyermek fejlődését értékeli, ennek az értékelési lapnak egy példányát megküldik az illetékes Szakértői és Rehabilitációs Bizottságnak, illetve a szülőnek is, egy példány pedig az ellátó intézményben marad. A későbbi fejlesztésekhez: óvodában, iskolában nélkülözhetetlen információkat tartalmazhat a jövőben fejlesztést végző gyógypedagógus számára.

A korai fejlesztésben és felkészítő fejlesztésben részesülő gyermekek száma, 2008–2011

Megnevezés	2008	2009	2010	2011
Korai fejlesztésben részesülő gyermekek száma	395	414	449	396
Felkészítő fejlesztésben részesülő gyermekek száma	38	128	168	35

A korai fejlesztésben részt vevő kisgyermek száma évek óta 400 fő körül mozog. Ezeknek a családoknak hatalmas segítséget jelent, hogy a gyermeket nem kell utaztatni a megfelelő fejlesztésekre, hanem a bölcsődei gondozáson belül kapják meg a megfelelő segítséget fejlődésük előmozdításához. A szülő pedig a napközbeni ellátás igénybevételével dolgozhat, feltöltődhet az amúgy sem könnyű élethelyzetben.

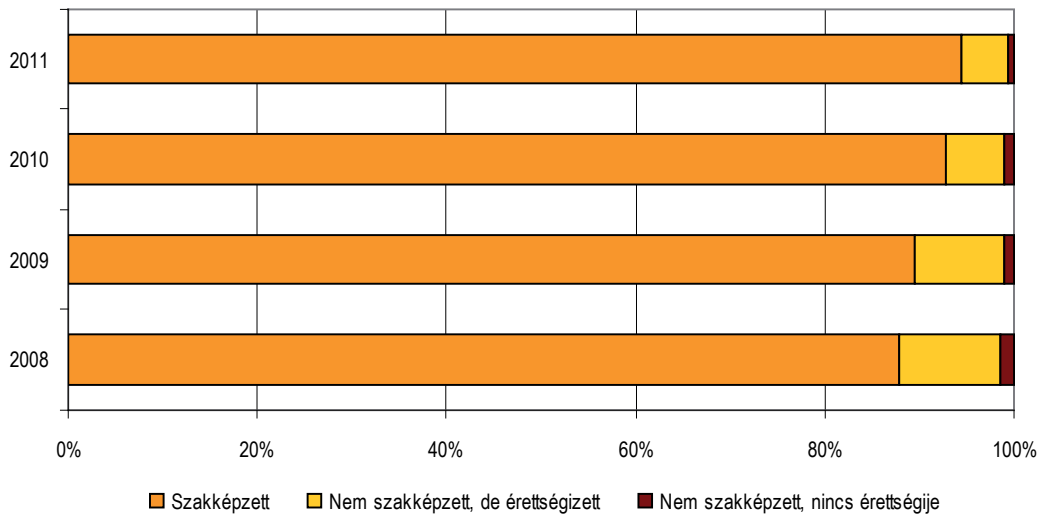
Gondozók helyzete

Igen nagy felelősség hárul arra, aki bölcsődei kisgyermekgondozóként helyezkedik el. A gondozók, gondozónők szakképzettsége mellett személyiségük, személyes tapasztalataik is meghatározzák a tevékenységüket, teljesítményüket. Az elmúlt években a foglalkoztatott gondozónők száma a férőhelybővítéseknek és az új intézményeknek köszönhetően növekedett, az elmúlt évben már több mint 6 600 gondozót foglalkoztattak országszerte. A gondozók képesítési előírásai¹³ szerint az Országos Képzési Jegyzékben megnevezett szakképesítésekkel lehet – elsősorban – foglalkoztatni valakit. A követelmények szigorítása miatt a szakképzettségi arány fokozatosan emelkedett, az elmúlt évben a gondozók több mint 90 százaléka a képesítési előírásoknak megfelelt.

Az elmúlt 4 évben a szakképzettség javulásával egyidejűleg csökkent azon gondozók aránya is, akik általános érettségivel rendelkeztek ugyan, de a megfelelő szakirányú képesítéssel nem. A nem szakképzett és nem érettségizett gondozók aránya kevesebb, mint 1 százalék volt 2011-ben.

¹³ 15/1998. (IV. 30.) NM rendelet.

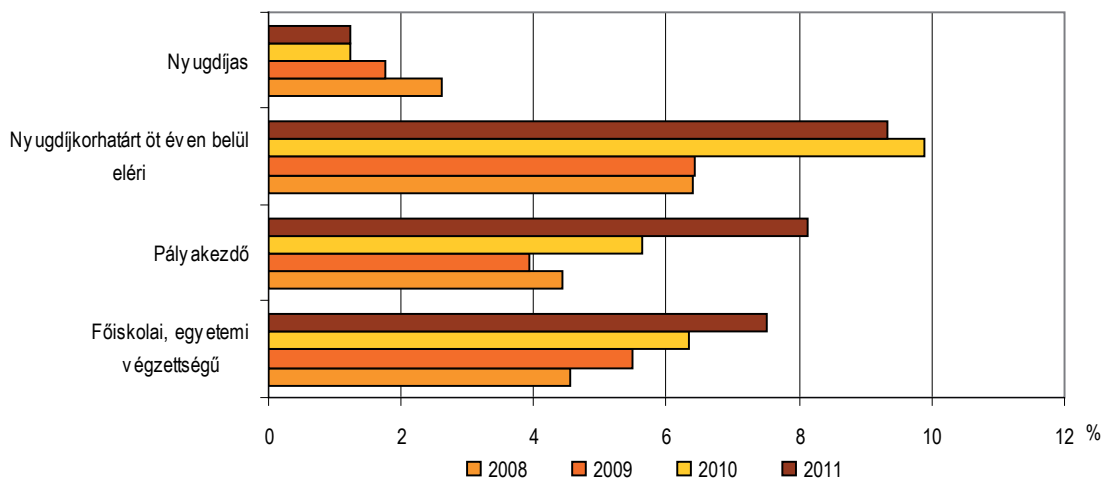
Gondozók megoszlása szakképzettség, iskolai végzettség szerint, 2008–2011



A gondozónők anyagi helyzetét alapvetően az határozza meg, hogy bérüket a közalkalmazotti bértábla alapján kapják. A Bölcsődei Dolgozók Országos Szakszervezetének kiadott közleménye szerint 2011-ben a bölcsődei dolgozók több mint felének a jövedelme a minimálbér (78 000 Ft) szintjén volt. A KSH munkaügyi statisztikája alapján a humán-egészségügyi, szociális ellátásban foglalkoztatott közalkalmazottak havi bruttó átlagkeresete 158 147 Ft volt az elmúlt évben. A létminimum egy felnőttből álló háztartás esetében – a KSH számítása alapján – 83 941 Ft/hó volt. A gondozók elhivatottságát jelzi, hogy abból a havi jövedelemből, amit egy bölcsődei dolgozó megkeres, nagyon alacsony életszínvonal biztosítható, mégis vállalják ezt a felelősségteljes munkát.

A gondozók egyéb jellemzőit megvizsgálva további következtéseket lehet levonni.

A gondozónők megoszlása egyéb jellemzőik szerint, 2008–2011



A nyugdíjas vagy nyugdíjkorhatárt hamarosan betöltő gondozónők arányát megvizsgálva megállapítható, hogy a nyugdíj mellett foglalkoztatottak ugyan évek óta csökkenő arányban vannak jelen a gondozónők között, de a nyugdíjkorhatárt 5 éven belül elérők hányada növekszik. Ennek jelentősége abban rejlik, hogy a kisgyermekkel való foglalkozás mind fizikailag, mind mentálisan, pszichésen leterheli az alkalmazottakat. Fentieket ellensúlyozza, hogy évek óta növekvő tendenci-

át mutat a pályakezdő gondozók aránya az adott munkakörben, akik már főiskolai vagy egyetemi végzettséggel, korszerű ismeretekkel rendelkeznek, tovább javítva az ellátás szakmai színvonalát.

2010. március 15-én lépett hatályba a 7/2010. (II. 19.) SZMM utasítás a Bölcsődék napjának megünnepléséről. Az utasítás az első bölcsőde megnyitásának napjára, április 21-re teszi ezt az ünnepet és hangsúlyozza, hogy a kisgyermek számára napközbeni ellátást nyújtó bölcsőde intézményének meghatározó szerepe van az anyák munkavállalásában és a gyermekek szakszerű, egészséges fejlődést segítő gondozásában.

Elérhetőségek:

Felelős szerkesztő: Tokaji Károlyné főosztályvezető

Telefon: (+36-1) 345-6890, e-mail: karolyne.tokaji@ksh.hu

További információ: Tóth Judit Nikoletta

Telefon: (+36-1) 345-6972, e-mail: juditnikoletta.toth@ksh.hu

[Információs szolgálat](#), telefon: (+36-1) 345-6789, fax: (+36-1) 345-8641