

Tartalom

Összefoglaló.....	2
1. A lehatárolás keretei	3
2. A komplex programmal fejlesztendő járások területi elhelyezkedése.....	5
3. A komplex programmal fejlesztendő járások jellemzői	7
3.1. Települési szerkezet.....	7
3.2. Korszerkezet, népességmegtartó képesség, népmozgalom	9
3.3. Iskolázottság, foglalkoztatottság	14
3.4. Jövedelmi színvonal, szociális védelemre szorulóknak	17
3.5. A lakossági infrastruktúra főbb elemei	20

Elérhetőségek

Összefoglaló

- A járások területi fejlettség szerinti aktuális, 2014-ben végzett besorolását a 290/2014. (XI. 26.), illetve az azt módosító 106/2015. (IV. 23.) számú kormányrendelet rögzíti. A besorolás alapját képező számítás négy dimenzió mentén, 23 mutató értékeiből normalizálással képzett kompozit indikátor segítségével írja le a járások közötti különbségeket. A kedvezményezettségi kategóriáknak elsősorban a fejlesztési támogatások felhasználása szempontjából van jelentőségük. A jogszabály kedvezményezettnek azokat a járásokat tekinti, amelyek fejlettségi szintje nem éri el az átlagost. Ezen belül kiemelten kezeli, fejlesztendőnek minősíti a legkevésbé fejletteteket, ahol az ország lakónépességének 15%-a él. A kormányrendelet a fejlesztendőkön belül is elkülöníti a fejlettségi rangsor legvégén szereplő, komplex programmal fejlesztendő járásokat, amelyek lakossága az ország népességének 10%-át foglalja magába. Kiadványunkban egyrészt a komplex programmal fejlesztendő járások átlagostól eltérő jellemzőit, az ezek közötti összefüggéseket mutatjuk be. Másrészt a csoporton belüli különbségeket is vizsgáljuk, mivel a komplex programmal fejlesztendő járások több szempontból heterogének.

- A komplex programmal fejlesztendő járások száma a legutóbbi lehatárolás alapján 36. Az érintett járások 2015. eleji lakónépessége 982 ezer fő volt.

- A legkevésbé fejlett térségek jellemzően az ország periferiáján helyezkednek el. Többségük (23) határ menti, vagy határ menti járás közvetlen szomszédságában lévő, főként a szlovák, az ukrán és a román határ mentén koncentrálódnak. E mellett a horvát és a szerb határon is előfordulnak, de idetartozik több belső periférikus térség, térségcsoport is.

- A komplex programmal fejlesztendő járások túlnyomó része vidékies jellegű. A települések népsűrűsége jellemzően igen alacsony, és az átlagosnál nagyobb az 1000 fő alatti lélekszámú települések aránya. Az érintett járásokat alkotó 700 településből mindössze 8 lakónépessége haladja meg a 10 000 főt.

- A leginkább fejlesztendő térségek nem alkotnak homogén csoportot, a demográfiai jellemzőik esetenként nagymértékben különböznek. Ezen differenciálódás leginkább az erősen előregedett dél-alföldi, dél-dunántúli, illetve a kifejezetten fiatalos korszerkezetű Borsod-Abaúj-Zemplén és Szabolcs-Szatmár-Bereg megyei járások közötti különbségben mutatkozik meg.

- A vizsgált járások népességmegtartó képessége alacsony, mindegyikük belföldi vándorlási egyenlege negatív. Az elvándorlás leginkább a középkorúakra jellemző, ami befolyásolja az ott maradó lakosság korösszetételét. A legnagyobb vándorlási veszteséget egyrészt az idős korszerkezetű dél-alföldi, másrészt az etnikai összetételből adódóan fiatalos korszerkezetű északi, északkeleti járások mutatják. A halandóság korszerkezettől függetlenül magas, és az iskolázottsági színvonal elmarad az átlagostól.

- Az elvándorlásokban kulcsszerepet játszik, hogy az itt élők munkaerőpiaci, jövedelmi helyzete az országosnál jóval kedvezőtlenebb. A vállalkozássűrűség az országosan jellemző fele, a foglalkoztatás alacsony szintű, a munkanélküliségi ráta valamennyi érintett járásban az országos átlag feletti. A jövedelmi színvonal alacsony, az egy állandó lakosra jutó személyijövedelemadó-alapot képező jövedelem az átlagos héttizede, ami a jövedelemmel rendelkezők mérsékelt arányából és a jövedelmek országosnál jóval alacsonyabb szintjéből ered. A szociális transferek szerepe jelentős.

- A lakásállomány megújulása alacsony szintű, a korszerűtlen lakások aránya magas. A komfort nélküli lakások aránya az országos átlag 2,5-szerese. A lakossági infrastruktúra kiépítettsége az átlagosnál lényegesen gyengébb.

1. A lehatárolás keretei

Kedvezményezettnek azokat a jogszabály által annak minősített térségeket tekintjük, amelyeknek – társadalmi, gazdasági elmaradottságuk okán – a fejlesztési forrásokhoz való hozzájutását a területfejlesztés intézményrendszere segíti. Természetesen jogszabálytól független térségi fejlettségi vizsgálatok, kutatások is folynak, ezek azonban nem jogosítanak fel kedvezményezettiségre.

Kiadványunkban az aktuális jogszabályi besorolást vesszük alapul, ami a leginkább támogatandó térségekre a **komplex programmal fejlesztendő** elnevezést használja.

Történeti áttekintés

Magyarországon az elmaradott térségek átfogó tudományos vizsgálata az 1970-es évek derekán indult meg. Első alkalommal – az ország legkevesbé fejlett hét megyéjére vonatkozóan – 1986-ban határozták le a gazdaságilag elmaradott településeket. Ezt a rendszerváltás utáni első, 1991-es lehatárolás követte, ami már az ország valamennyi településére és térségére kiterjedt. (A térségi lehatárolás a munkanélküliségre vonatkozó adatok rendelkezésre állásának megfelelően a munkaerőpiaci körzetekre vonatkozott.) A következő lehatárolás 1993-ban történt, majd az 1996. évi területfejlesztési törvényt követően 1996-ban egy átmeneti, 1997-ben egy ezt aktualizáló besorolást végeztek településekre és térségekre egyaránt. A térségi lehatárolásnál 1996-tól a kistérségi rendszert vették alapul, és a kedvezményezettek négy típusát különböztették meg: a gazdasági, társadalmi szempontból elmaradott, a mezőgazdasági vidékfejlesztési, az ipari szerkezetátalakítási és a jelentős munkanélküliséggel sújtott térségeket. A besorolás felülvizsgálatára 2001-ben, majd a kistérségek számának változása miatt 2004-ben került sor, a 2001. évinél alkalmazott, vagyis nem aktualizált mutatók alapján. A következő, 2007. évi térségi lehatárolás a korábbi strukturális kategóriák helyett fejlettségi csoportokat különített el, ekkor jelent meg a komplex programmal segítendő térség mint leginkább támogatandó csoport fogalma. A **jelenleg érvényes**, a 290/2014. (XI. 26.) – illetve az azt módosító 106/2015 (IV. 23.) – számú kormányrendelet szerinti térségi besorolás alapegységei a járások, amelyek beosztása 2013. január 1-jétől lépett életbe. Az idők során az eljárás változott, pontozásos módszert, diszkriminanciaanalízist, legutóbb pedig normalizálást alkalmaztak, és változott a mutatók köre is. A kedvezményezett települések aktuális jegyzékét a 105/2015. (IV. 23.) számú kormányrendelet rögzíti, ezek a kedvezményezett járásokkal azonos elbírálásban részesülnek a fejlesztési források elosztásakor, vizsgálatunk tárgyát azonban nem képezik.

A jelenleg érvényes besorolásnál **alkalmazott mutatók** (lásd melléklet) négy dimenzió, úgymint társadalmi és demográfiai helyzet, lakás és életkörülmények, helyi gazdaság és munkaerőpiac, valamint az infrastruktúra és környezet valamelyikébe tartoznak. A fejlettségi szintet ún. kompozit indikátorral mérik. Ennek előállításához a mutatókat egyenként normalizálták, majd az egyes csoportok átlagát képezték. Az így kapott négy csoportátlag átlaga a **jársások komplex fejlettségi mutatója**.

A járások területi fejlettség alapján történő besorolásánál a kormányrendelet **kedvezményezettnek** azokat a járásokat tekinti, amelyek fejlettségi szintje nem éri el az átlagost, vagyis komplex mutatója kisebb, mint az ország összes járásának átlaga. Ezen belül kiemelten kezeli, **fejlesztendőnek** minősíti a legalacsonyabb komplex mutatójú térségek meghatározott részét. Az ebbe a körbe tartozó járások lélekszáma összességében nem haladhatja meg az ország lakónépességének 15%-át. A **fejlesztendőkn belül** elkülönítenek egy csoportot, nevezetesen a **komplex programmal fejlesztendő járásokat**, amelyek a legkedvezőtlenebb helyzetűek. Ezek kumulált népessége azonban az ország lakónépességének már csak 10%-a lehet. Vannak további kedvezményezettiségi jogcímek is. Ilyen a regionális szempontból történő kedvezményezettiség, amelynek alanyai a kormányrendelet figyelembevételével a megyei közgyűlések által kijelölt járások, továbbá a súlyos természeti vagy civilizációs katasztrófával való érintettség. A kormányrendelet szerint azokban a régiókban, ahol a kedvezményezett járások lakónépessége nem éri el a régió lakónépességének 30%-át, meghatározott szempontok szerint és adott mértékig regionális szempontból kedvezményezett járásokat jelölhetnek ki.

A lehatárolás alapját képező számítások szerint az összesen (a budapesti kerületekkel együtt) 197 járás közül 109 minősül kedvezményezettnek. Ezekben az ország lakosságának 35%-a él. Közülük 54 tartozik

a fejlesztendők közé, lakónépességük a jogszabályi előírás szerint az ország lakónépességének 15%-a. A népesség 10%-át tömörítő, komplex programmal fejlesztendő járások száma 36.

A kedvezményezett besorolásnak elsősorban a **fejlesztési támogatások, források felhasználása** szempontjából van nagy jelentősége. A területfejlesztési szempontból kedvezményezett, ezen belül a legkevésbé fejlett térségek fejlesztésére rendelkezésre álló hazai források differenciált támogatási szabályok alapján használhatók fel, az említett előírányzatokból ugyanis csak a kedvezményezett térségek fejlesztései kaphatnak állami támogatást. A legalacsonyabb komplex mutatóval rendelkező, komplex programmal fejlesztendő járások támogatására jogszabály által előírt speciális eszközzel alkalmaznak. A 2014–2020 közötti uniós fejlesztési periódusban az egyes operatív programokban érvényesítik a felzárkóztatás szempontjait, így a támogatások elosztása során a kedvezményezett térségek előnyben részesülnek.

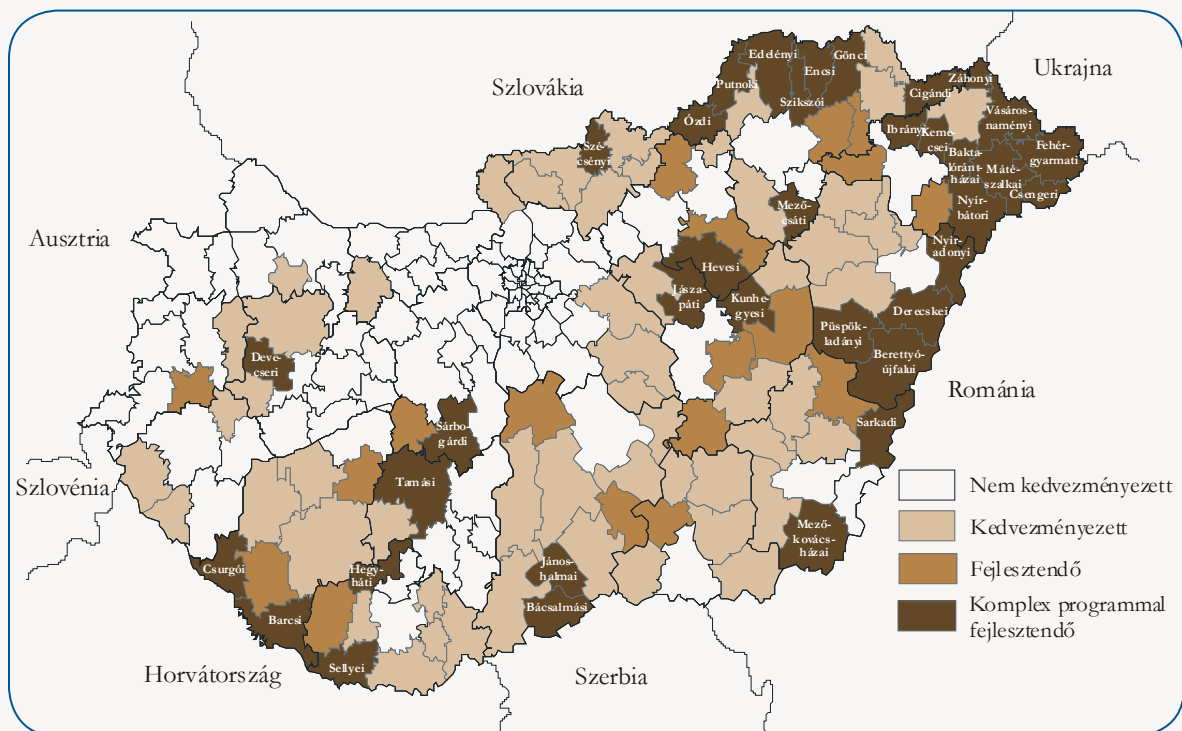
Az Európai Unió által biztosított, illetve hazai források hatékony felhasználásával, továbbá a befektetésekhez kapcsolódó és más adókedvezmények biztosításával lehetőség nyílik a térségek fejlesztésére, további leszakadásuk megakadályozására.

2. A komplex programmal fejlesztendő járások területi elhelyezkedése

Az utóbbi évtizedekben, különböző módszerekkel végzett területi fejlettségi számítások viszonylag nagy átfedéseket tartalmaznak. Ez azt jelenti, hogy a **területi különbségek időben viszonylag állandóak**, a társadalmi, gazdasági folyamatok, illetve az eltérő lehatárolások csak kisebb módosulásokat eredményeztek. A legutóbbi lehatárolás alapján – az ország fejlettségbeli különbségeinek megfelelően – leginkább a Dunától keletre fekvő térségek, Észak-Magyarország, Dél- és Észak-Alföld, továbbá Dél-Dunántúl járásai közül kerül ki a kedvezményezett térségek döntő többsége. A komplex programmal fejlesztendő járások esetében még erősebb a kevésbé fejlett statisztikai régiók felülreprezentáltsága. A 36 érintett járás közül 34 az előbbi régiók valamelyikébe tartozik, csupán kettő (a Devecseri és a Sárbogárdi) van ezeken kívül, a Közép-Dunántúlon. A devecseri térség 2011-ben külön kormányrendelettel került a komplex programmal fejlesztendők közé (mint kistérség), a kolontári vörösiszapömlés kárainak mielőbbi felszámolása érdekében. A 2014. évi lehatároláskor komplex mutatója alapján vált érintetté, amellet, hogy az ország egyetlen természeti és civilizációs katasztrófával sújtott térsége. A Sárbogárdi járás a dél-dunántúli komplex programmal fejlesztendő térségek szomszédságában helyezkedik el.

1. ábra

Magyarország járásai kedvezményezettség szerint*



* A 106/2015. (IV. 23.) számú kormányrendelet alapján.

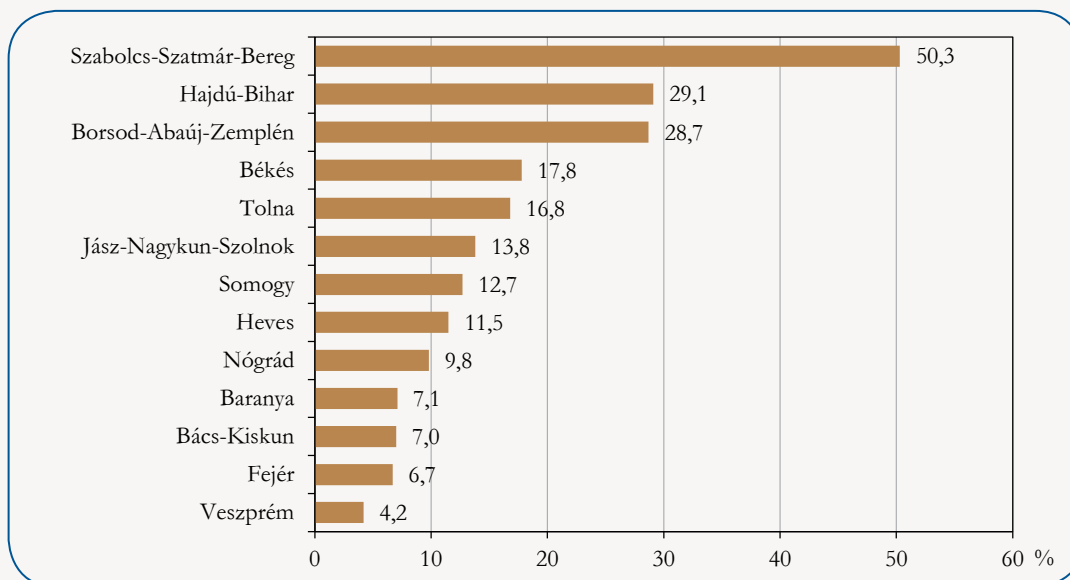
A komplex programmal fejlesztendő járások az ország periférikus részén vannak. Szembetűnő a határ menti járások viszonylag magas aránya. (Az Országos Fejlesztési és Területfejlesztési Konceptió is kijelöli a határ menti térségeket mint sajátos fejlesztési szükségletű térségtípust.) Az országhatár Borsod-Abaúj-Zemplén megyétől kezdődő, Szabolcs-Szatmár-Bereg és Hajdú-Bihar megyén át Békés megyéig húzódó, 20 járást érintő szakaszán a Sátoraljaújhelyi és a Gyulai járás kivételével mindegyik a komplex programmal fejlesztendők közé tartozik. E mellett Dél-Dunántúlon is összefüggő sávot alkot három

érintett, a horvát határ menti járás (Csurgói, Barcsi, Sellyei). A Szécsényi járás a szlovák, a Bácsalmási a szerb határ mentén található. A 36 komplex programmal fejlesztendő járásból 23 határ menti. Az országhatárral nem érintkezők közül a Szabolcs-Szatmár-Bereg megyeiek a határ mentiekkel lényegében összefüggően helyezkednek el, a Bács-Kiskun megyei Jánoshalmi járás pedig a szerb határ menti Bácsalmásival szomszédos. Ugyanakkor belső perifériát alkot Jász-Nagykun-Szolnok és Heves megye határán a Jászapáti, a Kunhegyesi és a Hevesi járás összefüggő területe, akárcsak a Dunától nyugatra a Sárbogárdi, a Tamási és a Hegyháti járások együttese, illetve a Mezőcsáti és a Devecseri járás.

A legtöbb, 9, illetve 8 komplex programmal fejlesztendő járást Szabolcs-Szatmár-Bereg és Borsod-Abaúj-Zemplén megyében határolták le (minden második e 2 megyéből került ki). Borsod-Abaúj-Zemplénben a járások fele, Szabolcs-Szatmár-Beregben hétézede tartozik a leginkább fejlesztendőkhöz. Hajdú-Biharban 4, további 10 megyében 1 vagy 2 tartozik ebbe a körbe. Hat megyében – Csongrád, Győr-Moson-Sopron, Komárom-Esztergom, Pest, Vas és Zala – és Budapesten nincs egyetlen komplex programmal fejlesztendő járás sem.

2. ábra

**A komplex programmal fejlesztendő járások lakónépessége az adott megyén belül*,
2015. január 1.**



* A lehatárolás alapján Csongrád, Győr-Moson-Sopron, Komárom-Esztergom, Pest, Vas és Zala megyében, valamint Budapesten nincs komplex programmal fejlesztendő járás.

Borsod-Abaúj-Zemplén minden harmadik-negyedik, Szabolcs-Szatmár-Bereg megye minden második lakosa komplex programmal fejlesztendő járásban él. A Borsod-Abaúj-Zemplén megyeihez hasonlóan magas Hajdú-Bihar megyén belül is az ilyen térségekben élők aránya, amiben szerepet játszik, hogy olyan, viszonylag nagy lélekszámú (egyaránt 15 ezer fős) településeket tartalmazó járások is e kategóriába kerültek, mint a Püspökladányi, vagy a Berettyóújfalui.

A vizsgált térségekben 2015 elején együttesen 982 ezer fő élt, 64%-uk az előbbieken említett három megyében.

3. A komplex programmal fejlesztendő járások jellemzői

Az aktuális jogszabályi besorolás alapján leginkább támogatandó térségek jellemzőit egyrészt a besorolásnál alkalmazott mutatók többségének aktualizált változatai alapján elemezzük, emellett további indikátorokat is bevontunk a vizsgálatba. A rendelkezésre álló legfrissebb adatokat a jogszabályban rögzítettől eltérően csoportosítottuk. Célunk ugyanis az volt, hogy bemutassuk a leginkább fejlesztésre szoruló térségek átlagostól eltérő jellemzőit, az ezek közötti összefüggéseket. Másrészt a csoporton belüli különbségeket is vizsgáljuk, mivel a komplex programmal fejlesztendő járások több szempontból heterogének.

A lehatárolás alapján leginkább fejlesztendő térségek fókuszba állítása nem jelenti azt, hogy az alábbiakban bemutatott jelenségek kizárólag a komplex programmal fejlesztendő járásokat érintik. Az egyes jelenségek teljes területi szempontú vizsgálata azonban nem képezi tárgyát a kiadványnak.

3.1. Települési szerkezet

A komplex programmal fejlesztendő járások területe közel 19 ezer km², az ország területének 20%-a. A legkisebb (a Záhonyi, 146 km²) és a legnagyobb (a Berettyóújfalui, 1073 km²) területe között több mint hétszeres a különbség.

A leginkább fejlesztendő térségekben a vidékies terek dominálnak. Az érintett járások átlagos **népsűrűsége** (52 fő/km²) mindössze fele az országosnak, és közel negyede a nem kedvezményezettekének. A komplex programmal fejlesztendő járások közel felében az 50 fő/km²-t sem éri el a népsűrűség. Ezek elsősorban a dunántúli, a dél-alföldi és az észak-magyarországi területre koncentrálnak. Magas, 120 fő/km² feletti népsűrűség csak két járásra jellemző, az Ózdira és a Záhonyira, a két járásközpont magas népsűrűségéből adódóan. A csoporton belül viszonylag nagyobb népsűrűségek Észak-Alföldön fordulnak elő, azokban a járásokban, amelyek nem közvetlenül az országhatár mellettiek.

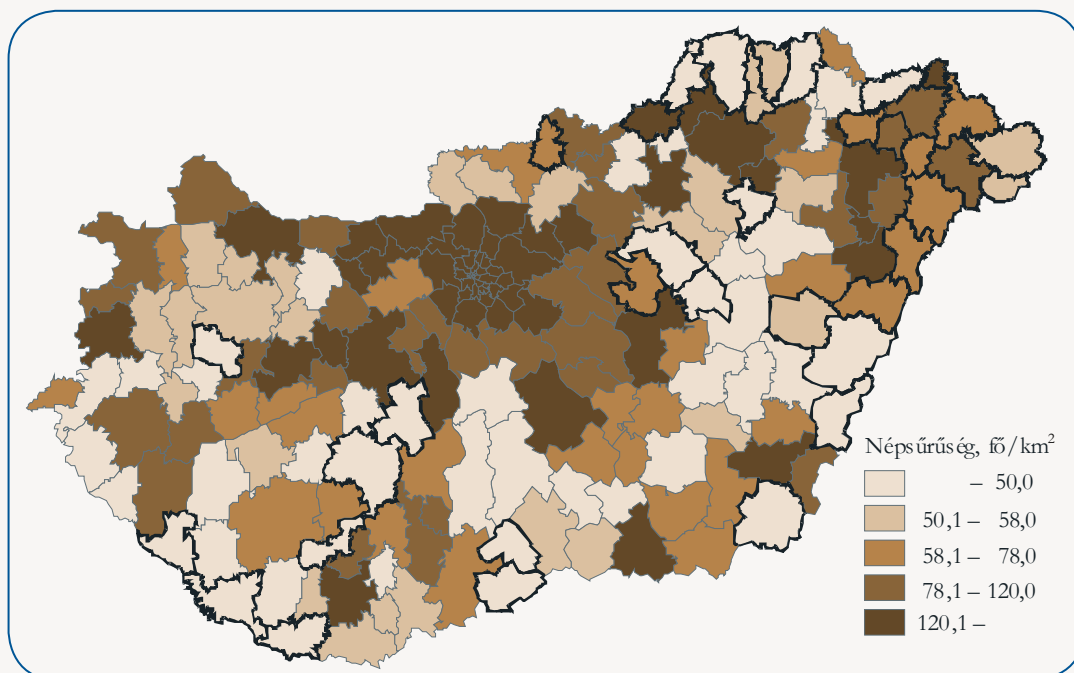
1. tábla

Települési szerkezeti jellemzők kedvezményezettség szerint, 2015. január 1.

Jársók	Jársók átlagos területe, km ²	Települések átlagos lakónépessége, fő	Átlagos településszám	Népsűrűség, fő/km ²	120 fő/km ² feletti népsűrűségű településen élők aránya, %
Kedvezményezett összesen	549	1 785	17,6	57	26,4
<i>Ebből: komplex programmal fejlesztendő</i>	522	1 403	19,4	52	18,5
Nem kedvezményezett	377	5 191	14,1	194	81,5
Ország összesen	472	3 124	16,0	106	62,4

A komplex programmal fejlesztendő járások lakónépességének 18%-a (országosan 62%-a) élt 2015 elején magas népsűrűségű településen.

Jársók népsűrűsége, 2015. január 1.*



* Vastagított határvonallal a komplex programmal fejlesztendő járások.

A komplex programmal fejlesztendő járásokra a kis lélekszámú települések dominanciája jellemző. A települések 61%-a 1000 főnél kisebb lélekszámú. Országosan ez az arány 56%. Ugyanakkor a településszerkezet e jellemzője nem feltétlenül függ össze a fejlettség hiányával. Nem tartoznak a komplex programmal fejlesztendő járások közé a nyugat-dunántúli, alacsony népességű településeket sűrítő térségek, de a dél-dunántúliak és az észak-magyarországiak egy része sem, miközben Szabolcs-Szatmár-Bereg megye keleti, 1000 fő alatti lélekszámú településeket nagy arányban tartalmazó térségének zöme bekerült a csoportba. A nyugati határon Ausztria, az északi határon Szlovákia ugyanis a foglalkoztatás révén számos lehetőséget kínál az ott élőknek életkörülményeik javítására, míg az ukrán és a román határ mentén ez nem, vagy kevésbé érvényesül.

Az 1000 lakosnál kisebb településen élők aránya a komplex programmal fejlesztendő járásokban többnyire a nagyobb tájegységek között is meglévő különbségeket mutatja. Az érintett járások közül a dunántúliakban kiemelkedően magas a kistalvák aránya, a Baranya megyei Sellyeiben közel 95%, aminél alig kisebb a Veszprém megyei Devecseri járásé, és a többiben is számottevő, 60% feletti, a Fejér megyei Sárbogárdi járás kivételével (ahol 42%). Ez jellemző az észak-magyarországi vizsgált térségekre is, de ezek között vannak olyanok, ahol az 1000 főnél kisebb települések adott járáson belüli aránya mérsékelt (Mezőcsáti, Hevesi). Szabolcs-Szatmár-Bereg érintett térségeiben már a nagyobb lélekszámú településekből állók vannak többségben, Hajdú-Bihar megyében és Dél-Alföldön pedig tipikusan alacsony az 1000 főnél kisebb lélekszámú települések aránya a leginkább fejlesztendő járásokon belül.

A komplex programmal fejlesztendő járások 700 települése közül mindössze 8 lélekszáma haladja meg a 10 ezer főt, ezen belül a legnagyobb Ózd lakónépessége (33 ezer fő) volt 2015 elején. A leginkább fejlesztendő térségekben a **városok aránya** kisebb az átlagosnál, 8,8%, szemben az országos 11%-kal. Térségközpont szerepet betöltő város természetesen valamennyi járásban van, ezek viszonylag alacsony fejlettségi szintje is szerepet játszik az érintett járások kedvezőtlen pozíciójában. Ózdon kívül közép- és nagyváros nincs ezekben a térségekben.

¹ Ózd, Mátészalka, Berettyóújfalu, Püspökladány, Nyírbátor, Sárbogárd, Barcs, Heves.

2. tábla

Települések a járás kedvezményezettsége és népességnagyság-kategória szerint, 2015. január 1.

Jársók	Népességnagyság-kategória					Összesen
	0–999	1 000–4 999	5 000–9 999	10 000–19 999	20 000–	
	fős település					
Települések száma						
Kedvezményezett összesen	1 170	611	75	40	19	1 915
<i>Ebből: komplex programmal fejlesztendő</i>	427	235	30	7	1	700
Nem kedvezményezett	604	499	54	43	40	1240
Ország összesen	1 774	1 110	129	83	59	3 155
Az adott járáscsoport összes településének százalékában						
Kedvezményezett összesen	61,1	31,9	3,9	2,1	1,0	100,0
<i>Ebből: komplex programmal fejlesztendő</i>	61,0	33,6	4,3	1,0	0,1	100,0
Nem kedvezményezett	48,7	40,2	4,4	3,5	3,2	100,0
Ország összesen	56,2	35,2	4,1	2,6	1,9	100,0
Az adott népességnagyság-kategória összes településének százalékában						
Kedvezményezett összesen	66,0	55,0	58,1	48,2	32,2	60,7
<i>Ebből: komplex programmal fejlesztendő</i>	24,1	21,2	23,3	8,4	1,7	22,2
Nem kedvezményezett	34,0	45,0	41,9	51,8	67,8	39,3
Ország összesen	100,0	100,0	100,0	100,0	100,0	100,0

A komplex programmal fejlesztendő járások átlagos lélekszáma (27 ezer fő) lényegesen alacsonyabb az összes járás átlagánál, annak 55%-a. Az átlagos településszám (19) nem tér el számottevően az országos járási átlagtól.

3.2. Korszerkezet, népességmegtartó képesség, népmozgalom

A komplex programmal fejlesztendő járások korszerkezetére összességében a gyermekkorúak (0–14 évesek) átlagosnál magasabb (16%-os), az időskorúak alacsonyabb (ugyancsak 16%-os) részaránya jellemző. Az öregedést mérő mutató, a száz gyermekkorúra jutó időskorúak száma 100, lényegesen kisebb az átlagosnál (124). Az aktív korúak (15–64 évesek) aránya (67%) összességében nem tér el jelentősen az országostól. Ezen belül a legfiatalabbak (15–29 évesek) aránya 2 százalékponttal meghaladja az országos átlagot, a 30–44 évesek, vagyis a foglalkoztatási szempontból kiemelkedő korcsoport részaránya 2,5 százalékponttal elmarad attól. Ez összefügg az e térségek jelentős részét sújtó legfontosabb problémával, a későbbiekben bemutatandó elvándorlással.

A gyermekkorúak magas aránya főként Borsod-Abaúj-Zemplén megye érintett járásaira jellemző, ahol zömében 19–21% körüli. Az előbbiekhöz hasonló magas arány csak a Jász-Nagykun-Szolnok megyei Kunhegyesi járásban fordul elő. A csoporton belül magasabb értékek jellemzőek a Szabolcs-Szatmár-Bereg megyeiekre is. Az időskorúak aránya az előbbieken említett térségekben ugyanakkor kisebb az átlagosnál, a térségek fiatalos korszerkezetet mutatnak. E járások demográfiai jellemzőit befolyásolják az etnikai sajátosságok, konkrétan a cigány nemzetiségűek jelentős aránya. Ez elsősorban a kedvezőtlen

halandóságban (az időskorúak alacsony arányában), a magas termékenységben, az alacsony szintű iskolázottságban nyilvánul meg.² A 2011. évi népszámlálás önbevalláson alapuló adatai alapján a komplex programmal fejlesztendő járások népességének 10%-a volt cigány nemzetiségű, ami jóval meghaladja az országos 3,2%-ot. A legalább 10%-os jelenlétükkel jellemezhető 26 járás közül 6 (Sátoraljaújhelyi, Szerencsi, Hajdúhadházi, Pétervásárai, Nagyatádi és a Tiszavasvári) járás nem tartozik a legkevesbé fejlettek közé.

A leginkább fejlesztendő járások egy másik, jól körülhatárolható csoportjára az időskorúak magas, ezzel egyidejűleg a gyermek és felnőtt korúak egyaránt alacsony aránya jellemző. Ezek tipikusan a dél-alföldi komplex programmal fejlesztendő (Bácsalmási, Jánoshalmi, Mezőkovácsházai) járások, amelyekben 19–22% az időskorúak aránya, és hasonlóan magas a Tolna megyei Tamásiban is.

3. tábla

Korszerkezeti, eltartottsági mutatók a járás kedvezményezettsége szerint, 2015. január 1.

Jársok	0–14	15–64	65–	A gyermek-népesség eltartottsági rátája ^{a)}	Az idős népesség eltartottsági rátája ^{b)}	Az eltartott népesség rátája ^{c)}	Öregedési index ^{d)}
	évesek lakónépességen belüli aránya, %						
Kedvezményezett összesen	14,8	67,3	17,9	22,0	26,6	48,6	121,1
<i>Ebből: komplex programmal fejlesztendő</i>	<i>16,3</i>	<i>67,4</i>	<i>16,3</i>	<i>24,2</i>	<i>24,1</i>	<i>48,3</i>	<i>99,9</i>
Nem kedvezményezett	14,3	67,8	17,9	21,1	26,4	47,5	125,0
Ország összesen	14,5	67,6	17,9	21,4	26,5	47,9	123,6

^{a)} A gyermek- (0–14 éves) népesség a 15–64 éves népesség százalékában.

^{b)} Az idős (65 éves és idősebb) népesség a 15–64 éves népesség százalékában.

^{c)} A gyermek- (0–14 éves) és az idős (65 éves és idősebb) népesség a 15–64 éves népesség százalékában.

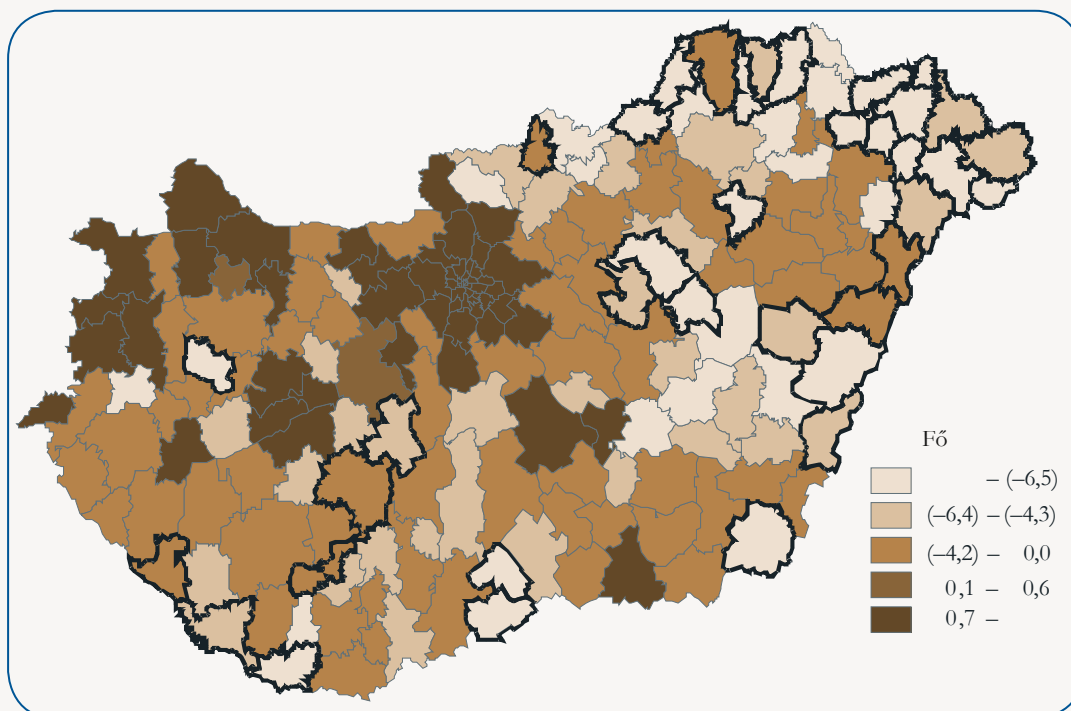
^{d)} Az idős (65 éves és idősebb) népesség a gyermeknépesség (0–14 évesek) százalékában.

Az érintett járások alacsony **népességmegtartó képességét** jelzi, hogy mindegyik belföldi (az országhatáron belüli) vándorlási egyenlege negatív. 2010–2014 között az érintett járásokból 30 ezerrel többen vándoroltak el, mint oda. Ezer lakosra vetítve éves átlagban 6,2 fős belföldi vándorlási veszteség alakult ki, miközben a nem kedvezményezett járásokra összességében vándorlási nyereség volt jellemző. A komplex programmal fejlesztendő járások mindegyikét negatív vándorlási egyenleg sújtotta, aminek ezer lakosra vetített éves átlaga –1,2 és –11,6 között szóródott.

² A 2011. évi népszámlálás adatai alapján Magyarországon a cigány nemzetiségűek esetében száz gyermekkorúra 14 időskorú jutott, a magyaroknál 171. A száz 15 éves és idősebb cigány nőre jutó élve született gyermekek száma 233 volt, míg a magyar nemzetiségű nők esetében 150. A 15 éves és idősebb cigány népesség 81%-a legfeljebb az általános iskola 8. osztályát végezte el, a magyar nemzetiségűeknél 32% ez az arány. A témában bővebb információ [A hazai nemzetiségek demográfiai jellemzői](#) és a [2011. évi népszámlálás – 9. Nemzetiségi adatok](#) című kiadványokban található.

4. ábra

Az ezer lakosra jutó belföldi vándorlási különbözet 2010–2014 közötti éves átlaga*



* Vastagított határvonallal a komplex programmal fejlesztendő járások.

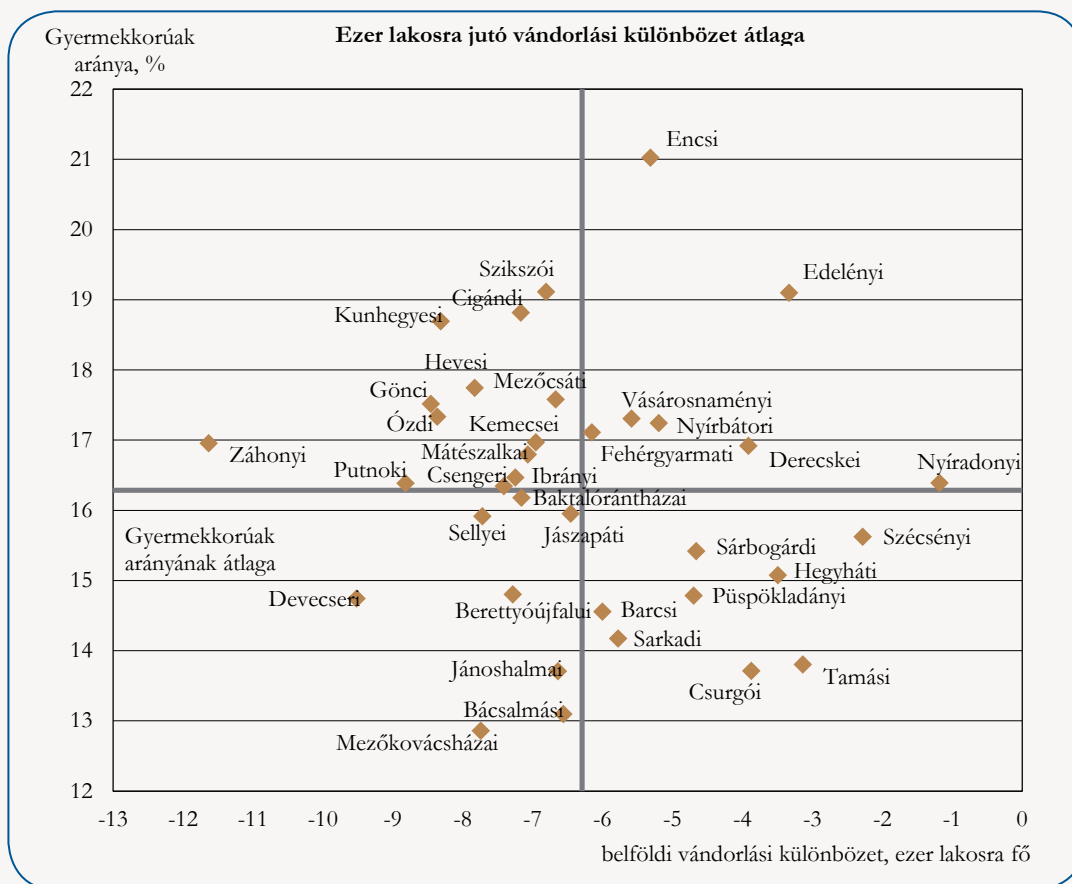
Korszerkezet és vándorlási veszteség

A korszerkezet és a belföldi vándorlási veszteség egyidejű figyelembevételével a komplex programmal fejlesztendő járások jellegzetes csoportjai különíthetők el. Az egyikbe az előregedett, mérsékelt vándorlási hiánnyal jellemezhető, többségében dél-dunántúli, dél-alföldi térségek tartoznak (pl. Tamási, Csurgói, Sarkadi, Barcsi járás). Ezek kedvezőtlen munkaerőpiaci és infrastrukturális helyzetük miatt nem vonzó migrációs célterületek, az ott élők pedig az idős korszerkezet miatt már nem mobilak, a halálozási ráta magas, az élveszületési arány igen alacsony. A mérsékelt vándorlási veszteséggel jellemezhető térségek másik csoportja ugyanakkor fiatalos korszerkezetű. Ebben többek között szerepet játszik az, hogy az itt élők mobilitását korlátozza az ingatlanok alacsony forgalmi értéke, ami nem elégséges a fejlettebb térségekbe való költözéshez. Ezek között zömmel Szabolcs-Szatmár-Bereg és Borsod-Abaúj-Zemplén megyei járások vannak (pl. Encsi, Edelényi, Vásárosnaményi, Nyírbátori járás).

Az érintett térségek nagyobb részében azonban magas a vándorlási veszteség. Az elvándorlás leginkább a középkorúakra jellemző, így az ottmaradó lakosság korszerkezetében más korosztályok aránya az átlagosnál hangsúlyosabb. E járások kisebbik csoportját jellemzően dunántúli, dél-alföldi térségek alkotják (pl. Devecseri, Mezőkovácsházai, Bácsalmási, Jánoshalmi járás). Jellegzetes csoportot jelentenek az intenzív elvándorlással egyidejűleg magas gyermekáldással jellemezhető, döntően Borsod-Abaúj-Zemplén és Szabolcs-Szatmár-Bereg megyei térségek (pl. Szikszói, Cigándi, Gönci, Záhonyi járás) is.

5. ábra

**A gyermekkorúak aránya és a belföldi vándorlási veszteség
a komplex programmal fejlesztendő járásokban***



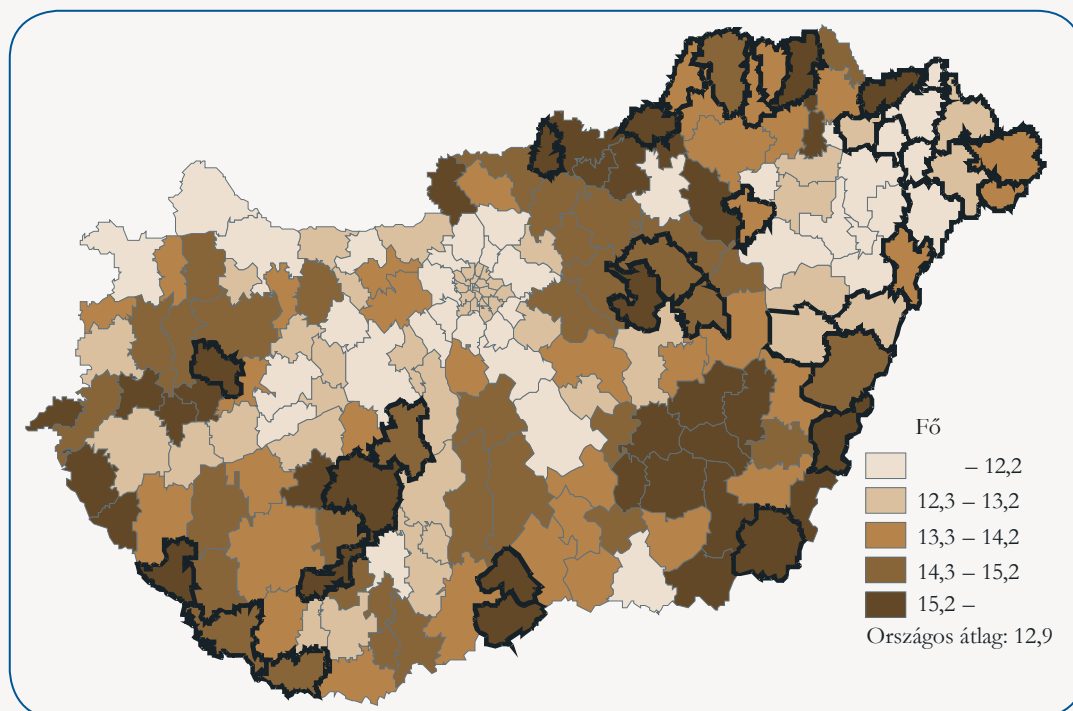
*A gyermekkorúak aránya 2015. eleji, a vándorlási különbözet 2010–2014 átlaga.

A vastagított vízszintes vonal a gyermekkorúak arányának átlaga, a vastagított függőleges vonal pedig a belföldi vándorlási különbözet átlaga.

A komplex programmal fejlesztendő járások népességét összességében az átlagnál magasabb **halandóság** jellemzi: 2010–2014 között éves átlagban 14,4 halálozás jutott ezer lakosra, miközben országosan 12,9. A Borsod-Abaúj-Zemplén megyei járásokban a fiatalos korszerkezet ellenére is magas a halálozási gyakoriság, részben a már említett etnikai sajátosságokkal összefüggésben. A legmagasabb halálozási ráta azonban az előregedett dunántúli, déli térségekre jellemző. Lényegében néhány Szabolcs-Szatmár-Bereg megyei térség kivételével valamennyi érintett járás halálozási aránya az átlagost meghaladó.

6. ábra

Ezer lakosra jutó halálozás 2010–2014 közötti éves átlaga*



* Vastagított határvonallal a komplex programmal fejlesztendő járások.

Az **élveszületések** ezer lakosra jutó számának éves átlaga (10,1) a komplex programmal fejlesztendő járásokban összességében szintén meghaladja az országosat (9,0). Az élveszületések nagyobb intenzitása leginkább a Borsod-Abaúj-Zemplén és Szabolcs-Szatmár-Bereg megyei járásokra jellemző. Ugyanakkor a dél-alföldi Jánoshalmi, Bácsalmási és Mezőkovácsházai járásokban mindössze 7,1–7,5 közötti az élveszületési arányszám, és – a Devecseri, a Sárbogárdi és a Sellyei kivételével – valamennyi érintett dunántúli és dél-alföldi járásban az országos átlag alatti.

4. tábla

Főbb népmozgalmi arányszámok 2010–2014 közötti éves átlaga a járás kedvezményezettsége szerint

Jársók	Ezer lakosra jutó			
	élveszületés	halálozás	természetes szaporodás/fogyás	belföldi vándorlási különbözet
Kedvezményezett összesen	8,9	14,4	–5,4	–4,7
<i>Ebből: komplex programmal fejlesztendő</i>	<i>10,1</i>	<i>14,4</i>	<i>–4,2</i>	<i>–6,2</i>
Nem kedvezményezett	9,1	12,2	–3,1	2,5
Ország összesen	9,0	12,9	–3,9	..

Az élveszületések és a halálozások egyenlegéből adódó természetes fogyás ezer lakosra jutó értékének éves átlaga (4,2) a komplex programmal fejlesztendő járásokban összességében némileg meghaladja az országost a 2010–2014. évi adatok alapján. A legnagyobb természetes fogyást mutatók kivétel nélkül a dunántúli, dél-alföldi térségekben vannak, a Mezőkovácsházai és Bácsalmási járásban a fogyás meghaladja a 10 ezreléket is. Ugyanakkor az országos átlagnál kisebb valamennyi Szabolcs-Szatmár-Bereg megyei és tipikusan több Borsod-Abaúj-Zemplén megyei térség természetes fogyása, az Encsi járás (Borsod-

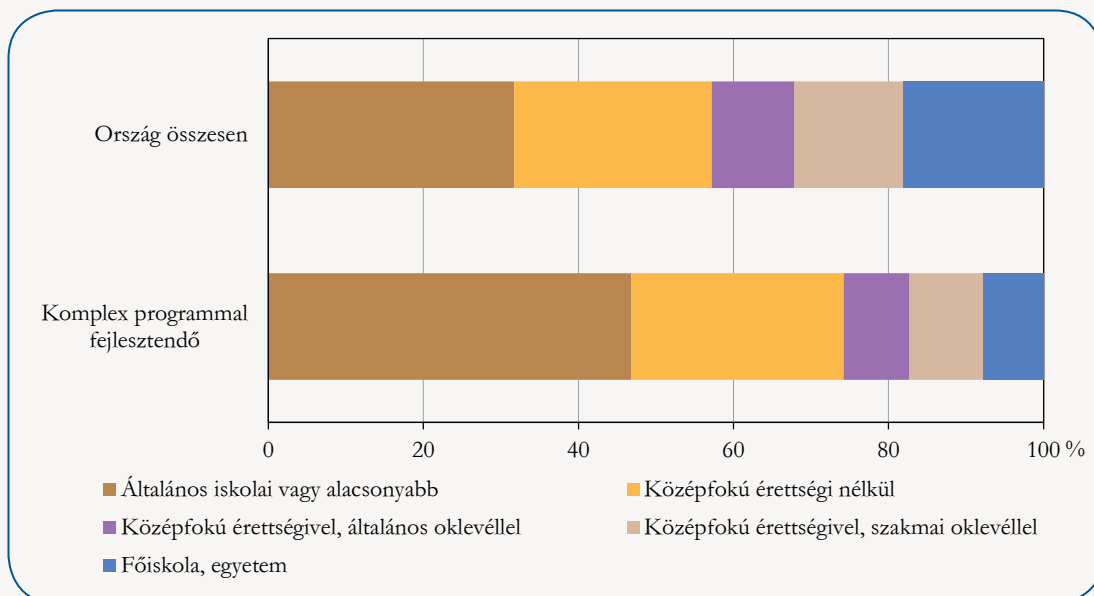
Abauj-Zemplén) pedig természetes szaporodást mutat, ami csak néhány fejlettebb Pest megyei járásra volt jellemző.

3.3. Iskolázottság, foglalkoztatottság

Az érintett térségekben élők iskolai végzettsége jellemzően kedvezőtlenebb a fejlettebb területekénél. A komplex programmal fejlesztendő járások 7 éves és annál idősebb népességének 47%-a (országosan 32%-a) legfeljebb az általános iskola 8. osztályát végezte el a 2011. évi népszámlálás adatai alapján. Ugyanakkor a legiskolázottabbak, a felsőfokú végzettségűek aránya 7,8%, az átlagos felét sem éri el, a legmagasabb végzettségként középiskolai érettségit szerzők aránya (18%) pedig héttizede az országos átlagnak.

7. ábra

A 7 éves és idősebb népesség megoszlása legmagasabb iskolai végzettség szerint a komplex programmal fejlesztendő járásokban és országosan, 2011



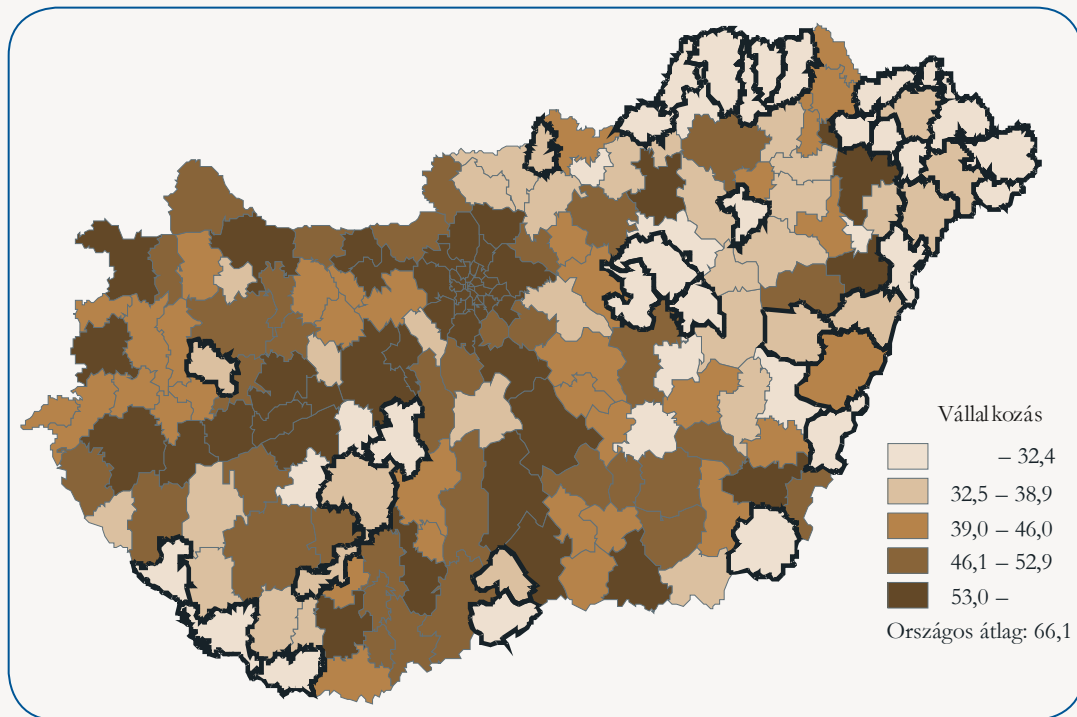
A legfeljebb általános iskolai végzettségűek aránya az érintett térségek közel háromtizedében meghaladja az 50%-ot, vagy ahhoz nagyon közeli. Ezekben a járásokban jellemzően igen alacsony az érettségizettek és a diplomások aránya. Ilyen térségek főként Borsod-Abauj-Zemplén északi részén (Edelényi, Encsi, Gönci, Cigándi járás, valamint a megye déli részén a Mezőcsáti járás), továbbá Szabolcs-Szatmár-Bereg megyében vannak (Baktalórántházai, Csengeri, Kemecei), de a Kunhegyesi és Nyíradonyi járás is idetartozik a Dunától keletre fekvő térségben. Az előbbiekhöz hasonló igen kedvezőtlen iskolázottsági jellemzőket a Dunántúlon az idős korszerkezetű Sellyei járás mutat.

A helyben élők alacsony iskolázottságában többek között szerepet játszik, hogy a kvalifikált munkaerő elvándorol(t) ezekből a térségekből.

A munkahelyet teremtő foglalkoztatóknak nem célpontja az ilyen terület, illetve más térségek munkaerőpiacán is korlátozottak az e térségekben élők lehetőségei, az alacsony iskolázottságból adódóan. A komplex programmal fejlesztendő járásokban 2014-ben ezer lakosra 33 **működő vállalkozás** jutott, feleannyi, mint országosan. A nagy foglalkoztatók jelenléte mérsékelt. Az ország 902 legalább 250 főt foglalkoztató vállalkozása közül mindössze 14-nek van székhelye komplex programmal fejlesztendő járásban. Ezek közül három a Mátészalkaiban, kettő a Tamásiban volt bejegyezve, és 9 járásban található egy-egy ilyen vállalkozás. 1000 fő feletti vállalat pedig csak egy volt (a Jászapáti járásban) 2014-ben.

8. ábra

Ezer lakosra jutó működő vállalkozás, 2014*



* Vastagított határvonallal a komplex programmal fejlesztendő járások.

A működő vállalkozások főtevékenység szerinti szerkezete a mezőgazdaság felülreprezentáltságát és a szolgáltatások átlagosnál kisebb arányát mutatja. A komplex programmal fejlesztendő járások vállalkozásainak 13%-a, országosan 3,7%-a mezőgazdasági főtevékenységű. A szolgáltatási profilúak aránya nem éri el a 70%-ot, miközben országosan meghaladja a 80%-ot. Az ipar, építőipar súlya (18%) némileg nagyobb az országosnál. (Az ágazati struktúra értékelésekor tekintettel kell lenni arra, hogy a működő vállalkozások statisztikai rendszere csak azokat az önálló vállalkozókat tartalmazza, akiknek van vállalkozói igazolványa, így pl. az őstermelőket nem.)

A legutóbbi népszámláláskor a komplex programmal fejlesztendő járások népességének 31%-a, az országosnál 8,6 százalékponttal kisebb része volt **foglalkoztatott**. A teljes népességre vetített közel 40%-os országos foglalkoztatási arányt egyik térség sem éri el, attól kis (néhány százalékpontos) lemaradást csak két dunántúli, a Devecseri és a Sárbogárdi járás mutat. A Cigándi járásban csupán 25%-os, több Borsod-Abaúj-Zemplén, valamint Szabolcs-Szatmár-Bereg megyei érintett járásban is legfeljebb 30% körüli a foglalkoztatottak teljes népességen belüli aránya. A **munkanélküliek, az inaktív keresők és az eltartottak aránya** egyaránt magasabb az országosnál. A munkanélküliek népességen belüli aránya 5% feletti valamennyi térségben, több Borsod-Abaúj-Zemplén megyeiben közelíti, vagy meghaladja a 10%-ot is. Az eltartottaké szinte valamennyi komplex programmal fejlesztendő járásban nagyobb, mint országos átlagban, különösen magas az észak-magyarországi, észak-alföldi térségek vizsgált járásaiban, ahol tipikusan közel annyian vagy többen vannak az eltartottak, mint a foglalkoztatottak. Az inaktív keresők aránya főleg az előregedett térségekben magas, mindazonáltal valamennyi érintett járásban az országos átlaghoz közeli, vagy azt meghaladó.

5. tábla

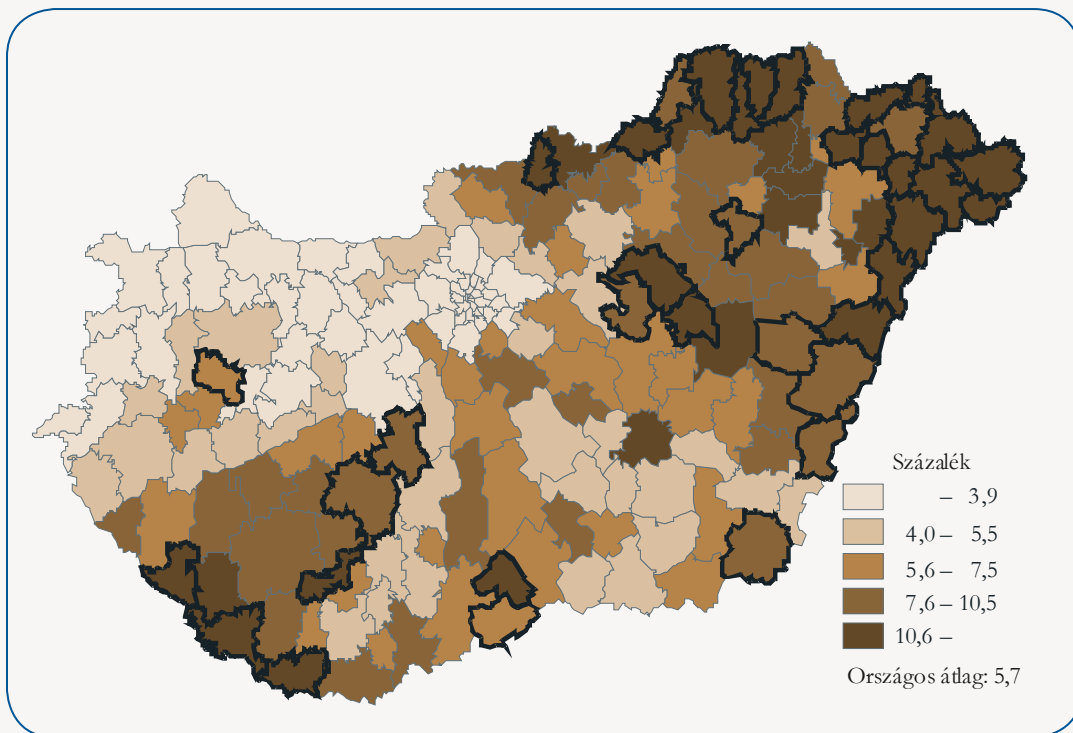
A népesség megoszlása a járás kedvezményezettsége és gazdasági aktivitás szerint, 2011

Jársók	Foglalkoztatott	Munkanélküli	Inaktív kereső	Eltartott	Összesen
Kedvezményezett összesen	34,9	6,8	32,7	25,6	100,0
<i>Ebből: komplex programmal fejlesztendő</i>	<i>31,1</i>	<i>7,8</i>	<i>33,3</i>	<i>27,8</i>	<i>100,0</i>
Nem kedvezményezett	42,3	5,2	28,0	24,5	100,0
Ország összesen	39,7	5,7	29,7	24,9	100,0

A Nemzetgazdasági Minisztérium adatai alapján 2014 decemberében a 15–64 éves állandó népesség 11%-át tartották nyilván **álláskereső**ként a komplex programmal fejlesztendő járásokban, az országos arány (5,7%) közel kétszeresét.

9. ábra

Nyilvántartott álláskeresők aránya a 15–64 éves állandó népességből, 2014. december*



* Vastagított határvonallal a komplex programmal fejlesztendő járások.

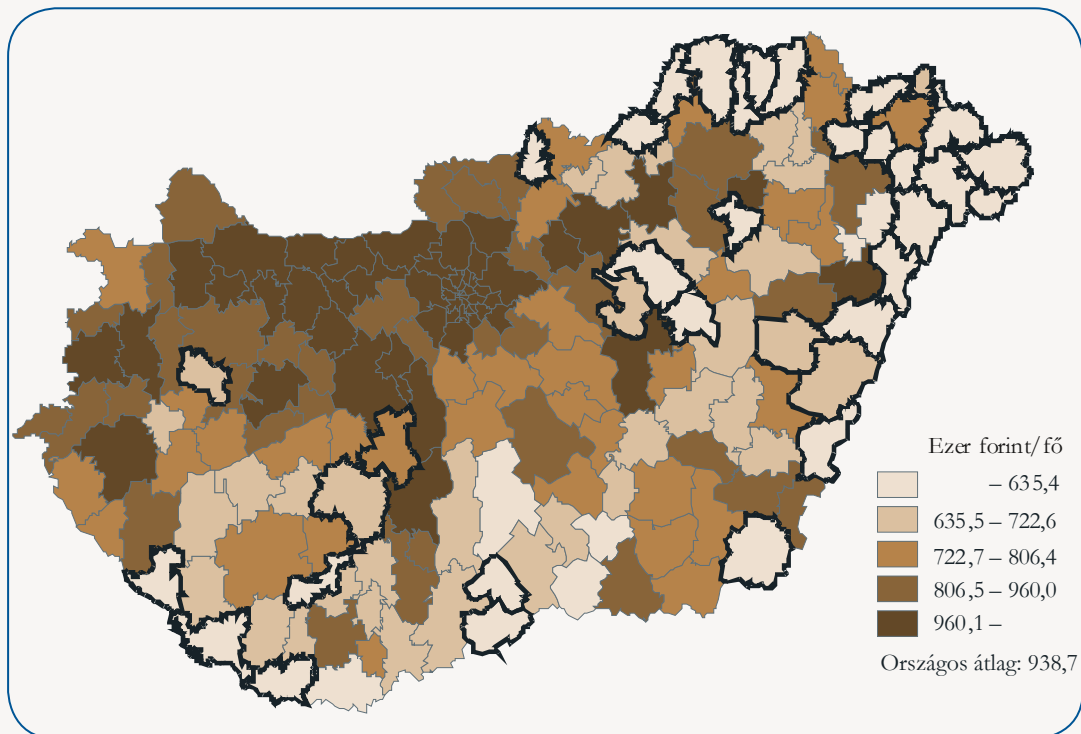
2014 decemberében az álláskeresők 52%-a részesült valamilyen passzív ellátásban (országosan 47%). Az ellátottak nagyobb része szociális ellátást kapott, miközben a jogszerező időhöz jobban kötött álláskeresési ellátások (álláskeresési járadék és segély) szerepe az átlagosnál kisebb. Aktív foglalkoztatáspolitikai eszközzel 83 ezer fő munkához jutását segítették e térségekben, az országos létszám harmadát.

3.4. Jövedelmi színvonal, szociális védelemre szoruló

A jövedelmi különbségekről járási (települési) szinten legátfogóbban a **személyijövedelemadó**-adatok segítségével kaphatunk képet. A komplex programmal fejlesztendő járásokban 2014-ben egy állandó lakosra átlagosan 608 ezer forint személyijövedelemadó-alapot képező jövedelem jutott, az országos átlag 65%-a.

10. ábra

Az egy állandó lakosra jutó személyijövedelemadó-alapot képező jövedelem, 2014*



* Vastagított határvonallal a komplex programmal fejlesztendő járások.

Az elmaradás egyrészt az adóköteles jövedelemmel, döntően a munkaviszonnyal rendelkezők alacsony arányából, illetve a magas eltartási kötelezettségből, valamint a jövedelmek alacsony szintjéből adódik. A komplex programmal fejlesztendő járásokban ezer lakosra 421 adófizető jutott, az országosnál 34-gyel kevesebb. Egy adófizető átlagosan 1,4 millió forint után adózott, ez 30%-kal elmaradt az országostól.

6. tábla

Személyijövedelemadó-adatok a járás kedvezményezettsége szerint, 2014

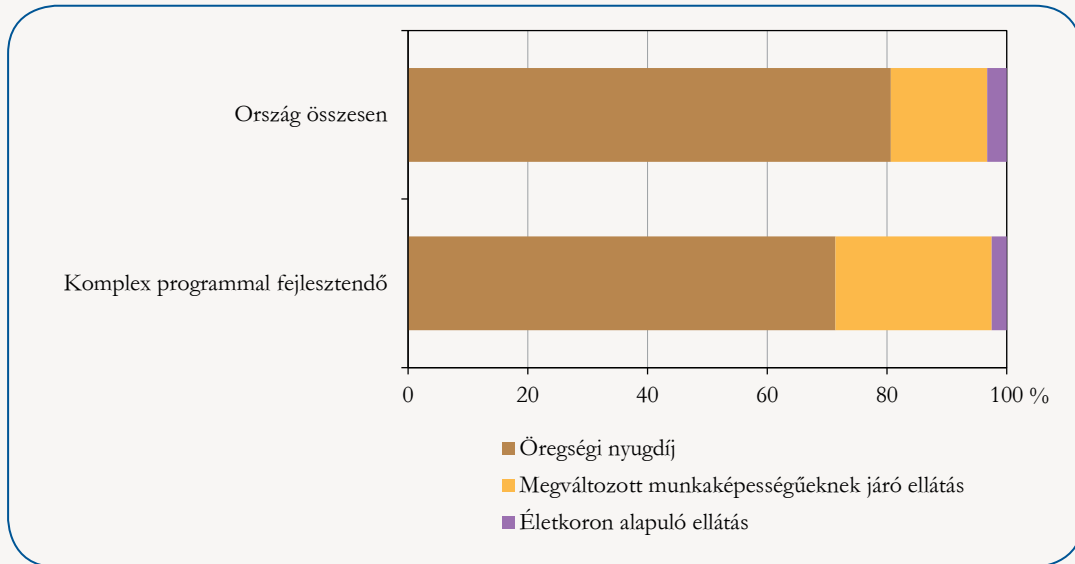
Jársók	Ezer állandó lakosra jutó adófizető	Egy adózóra jutó személyijövedelemadó-alapot képező jövedelem, ezer forint	Egy állandó lakosra jutó személyijövedelemadó-alapot képező jövedelem, ezer forint
Kedvezményezett összesen	436,9	1 603,7	700,7
<i>Ebből: komplex programmal fejlesztendő</i>	421,2	1 444,2	608,3
Nem kedvezményezett	465,5	2 296,5	1 069,1
Ország összesen	455,4	2 061,3	938,7

A társadalmi transzferjövedelmek legnagyobb hányadát a **nyugdíjak**, nyugdíjszerű ellátások, járadékok adják. A nyugdíjban, járadékban részesülők lakónépességen belüli aránya 27% volt az érintett járásokban 2015 elején, nem tér el számottevően az országostól (28%). Strukturálisan ellenben jelentősek a különbségek. A saját jogon járó ellátásban részesülők között a leginkább fejlesztendő térségekben kisebb az öregségi

nyugdíjasok aránya, a megváltozott munkaképességűeknek járó ellátásban részesülőké (26%) azonban az országosnál 10 százalékponttal magasabb. Az utóbbiak különösen az érintett Szabolcs-Szatmár-Bereg megyei járásokban képviselnek átlag feletti (30%-os és azt meghaladó) súlyt.

11. ábra

A saját jogon járó nyugdíjban és ellátásban részesülők megoszlása a komplex programmal fejlesztendő járásokban és országosan, 2015. január



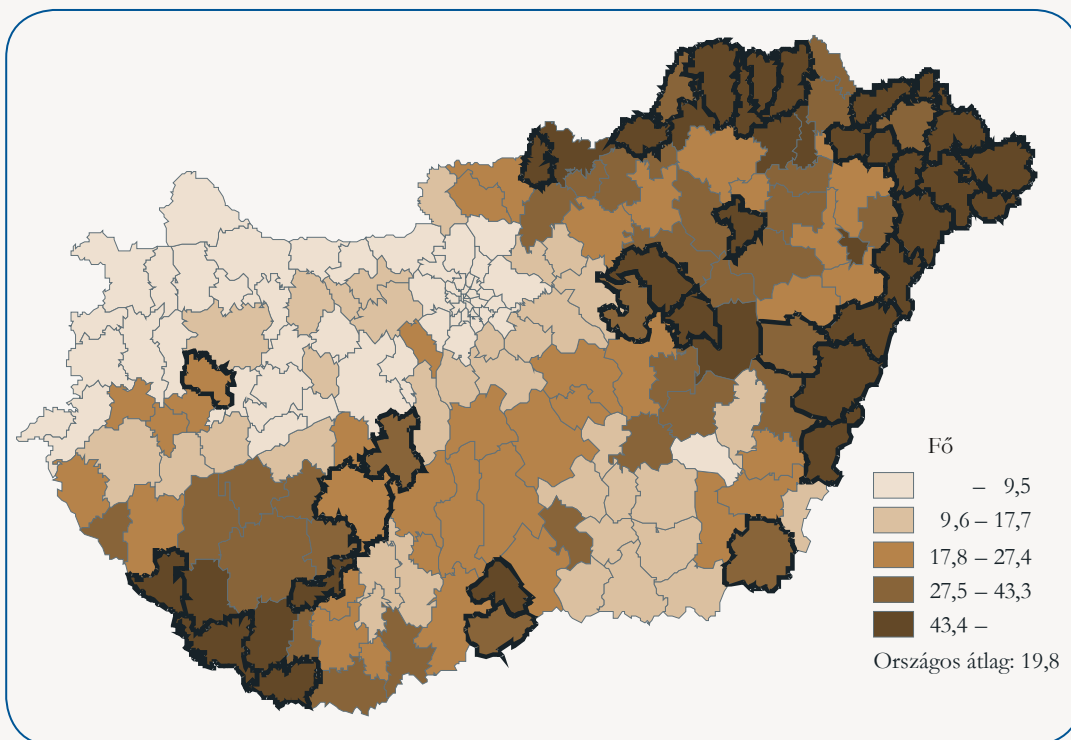
A nyugdíjak, ellátások átlagos összege is elmarad az országostól. Ebben szerepet játszik az, hogy a nyugdíj számításánál figyelembe vett jogszerző idő során alacsonyabb keresettel rendelkeztek a komplex programmal fejlesztendő járásokban élők, és a munkaerőpiaci helyzet alapján arra következtethetünk, hogy a jogszerző idő is általában rövidebb. Így az öregségi nyugdíj átlagos összege (101 ezer forint) 14%-kal kevesebb volt az országos átlagnál 2015 januárjában.

A munkaerőpiacról kiszorulóknak a jövedelmi hátrányuk mérséklésére **jövedelempótló típusú segélyekben** részesülhetnek. A segélyek legnagyobb részét a rendszeres szociális segély és a foglalkoztatást helyettesítő támogatás tette ki 2014-ben. A havi átlagok alapján ezer lakosból átlagosan 52-en részesültek ilyen juttatásokban, szemben az országos 20-szal. Borsod-Abaúj-Zemplén és Szabolcs-Szatmár-Bereg megye néhány érintett járásában a 70-et közelíti, illetve meghaladja a mutató értéke.

A **rendszeres gyermekvédelmi kedvezményben részesülők** aránya a komplex programmal fejlesztendő járások 0–24 éves állandó népességén belül 43% (országosan 19%). Ebben az ellátási formában is különösen Borsod-Abaúj-Zemplén és Szabolcs-Szatmár-Bereg megye érintett, ahol a nagycsaládok előfordulása gyakoribb. A rendszeres gyermekvédelmi kedvezmény jelentősége abban áll, hogy komplex természetbeni támogatást biztosít a rászoruló gyermekek, családok számára, így hozzájárul a gyermekszegénység felszámolásához.

12. ábra

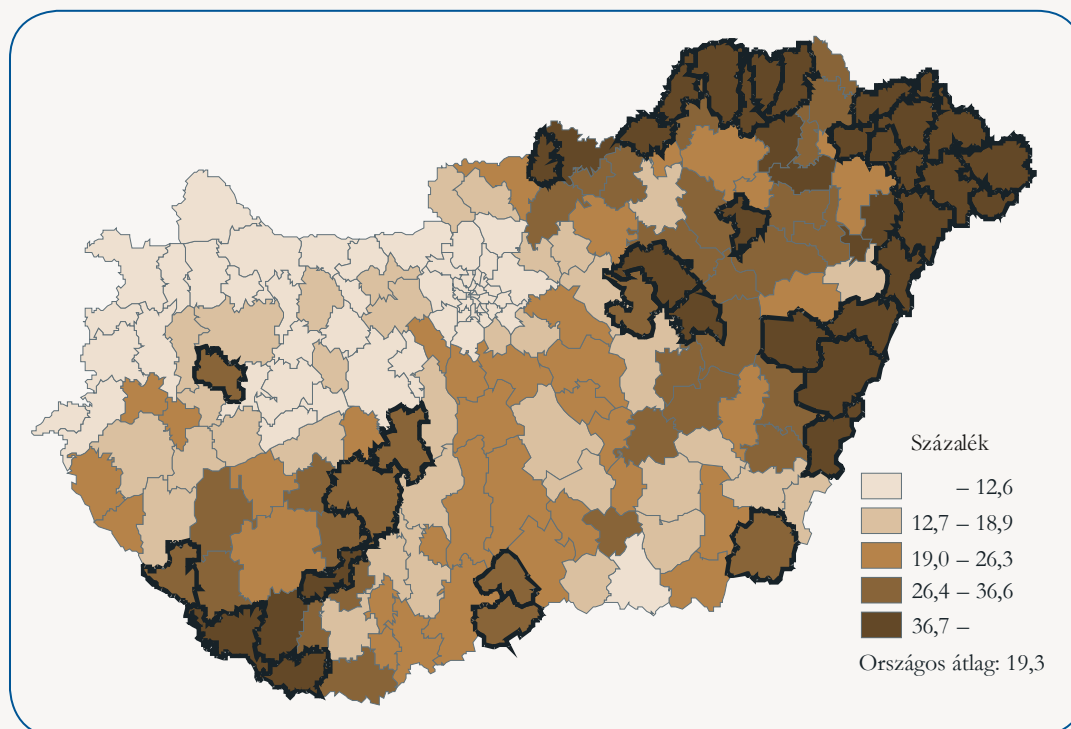
Aktív korúak jövedelempótló-ellátásában részesítettek ezer állandó lakosra jutó száma, 2014*



* Vastagított határvonallal a komplex programmal fejlesztendő járások.

13. ábra

Rendszeres gyermekvédelmi kedvezményben részesítettek aránya a 0–24 éves állandó népességből, 2014*



* Vastagított határvonallal a komplex programmal fejlesztendő járások.

3.5. A lakossági infrastruktúra főbb elemei

A komplex programmal fejlesztendő járásokban az ország **lakásállományának** 9,2%-a volt 2014 végén. Száz lakásra 243 lakos jutott, 20-szal több, mint országosan. A **laksűrűség** elsősorban Borsod-Abaúj-Zemplén és Szabolcs-Szatmár-Bereg megye érintett járásaiban magas, amiben szerepet játszik a jellemzően nagyobb háztartásokban élő cigány népesség felülreprezentáltsága. Ugyanakkor Dél-Alföld érintett térségeire az elöregedés, a tanyasias települési szerkezet, az alacsony laksűrűség jellemző, a száz lakásra jutó lakók száma e járások településeinek 59%-án a 200-at sem éri el.

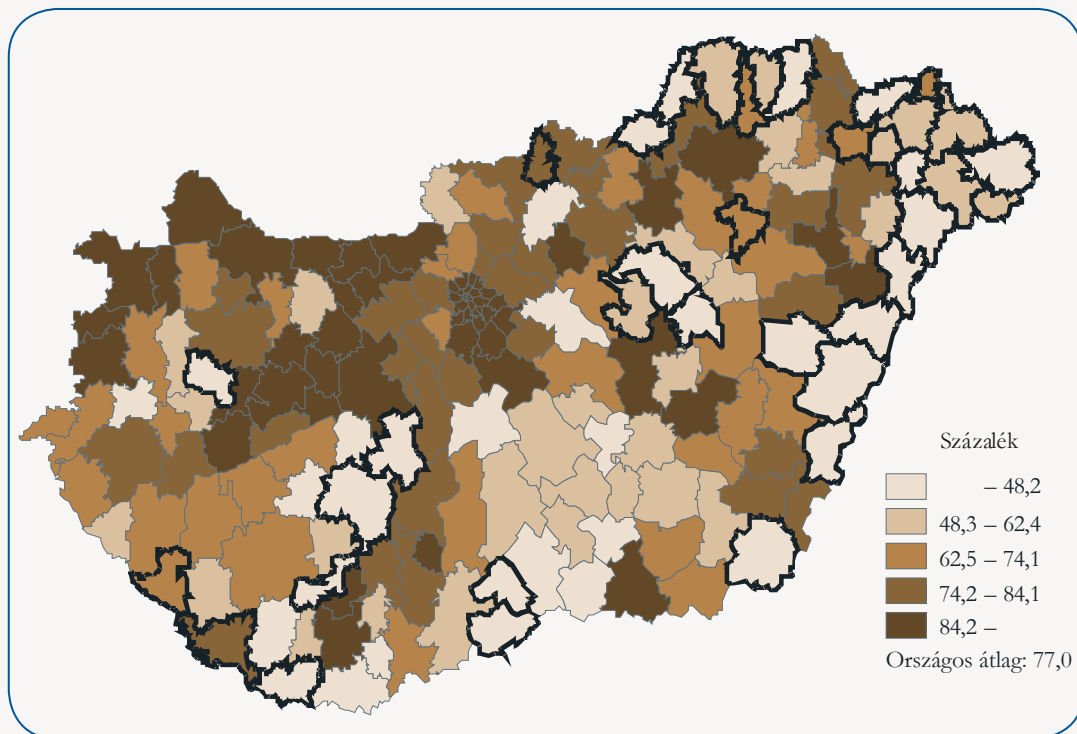
A **nem lakott lakások** aránya a 2011. évi népszámlálás adatai alapján az országoshoz hasonló (11%), és térségenként nagy szórást mutat. A Gönci járásban, ahol igen nagy mértékű a vándorlási veszteség, (fiatalos korszerkezet mellett) meghaladja a 20%-ot, de 15% feletti a vándormozgalom által kevésbé érintett, leginkább elöregedettek közé tartozó Jánoshalmi és Mezőkovácsházi járásokban is.

A lakásállomány jellemzően korszerűtlenebb az átlagosnál. A 2011. évi népszámláláskor a komplex programmal fejlesztendő járások lakásainak 16%-a **komfort nélküli**, szükség- és egyéb lakás volt, ami az átlagos 2,5-szerese. Különösen Borsod-Abaúj-Zemplén megye érintett járásainak helyzete kedvezőtlen. Közülük a Cigándi és a Gönci járásban minden negyedik lakás komfort nélküli volt.

A 2015. eleji adatok alapján a lakások 10%-ában nincs vezetékes víz, ami az országos arány kétszerese. Az országos 77%-kal szemben a lakások 45%-át csatlakoztatták a közüzemi szennyvízgyűjtő hálózatra. Különösen alacsony a Bács-Kiskun megyei Bácsalmási és Jánoshalmi járás 3,7, illetve 4,4%-os ellátottsági mutatója.

14. ábra

Közüzemi szennyvízgyűjtő-hálózathoz kapcsolódott lakások aránya, 2015. január 1.*



* Vastagított határvonallal a komplex programmal fejlesztendő járások.

Az egy kilométer vízvezeték-hálózatra jutó szennyvízgyűjtő hálózat hossza (az ún. elsődleges **közműolló**) 2015 elején 514 méter volt, az országos átlag háromnegyede. A közüzemi szennyvízgyűjtő hálózatba kötött lakások aránya fele a vízvezeték-hálózatba bekapcsoltakénak, a két arány közötti különbség, az ún. másodlagos közműolló 45 százalékpont volt, az országos 2,5-szerese. Az átlagosnál alacsonyabb (57%) a háztartási gázfogyasztók lakásállományhoz viszonyított aránya is.

7. tábla

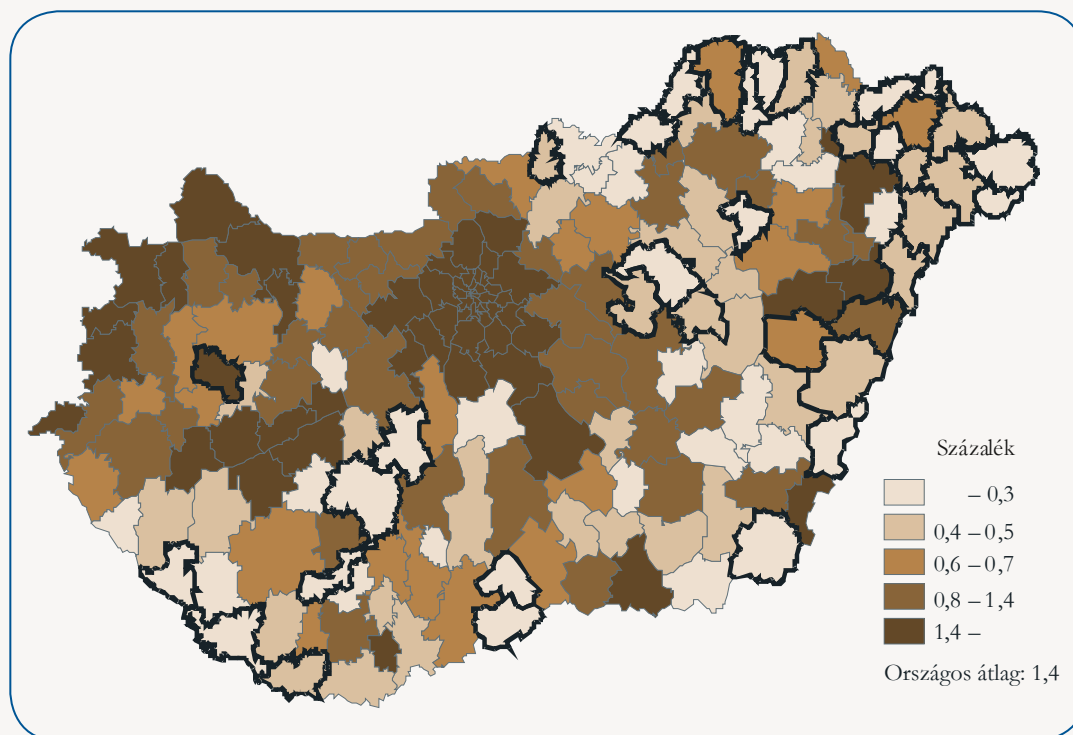
Fontosabb közmű-ellátottsági mutatók a járás kedvezményezettsége szerint, 2015. január 1.

Jársók	Közüemi ivóvízvezeték-hálózatba	A közüemi szennyvízgyűjtő-hálózatba	Háztartási gázfogyasztók a lakásállomány %-ában
	bekapcsolt lakások aránya, %		
Kedvezményezett összesen	91,5	56,9	64,6
<i>Ebből: komplex programmal fejlesztendő</i>	<i>89,9</i>	<i>45,0</i>	<i>57,3</i>
Nem kedvezményezett	96,3	87,2	78,0
Ország összesen	94,7	77,0	73,5

A komplex programmal fejlesztendő járásokban 2010–2014 között 1324 új lakást adtak át, az országban **épített lakások** 2,2%-át. A 2015. eleji lakásállományuk mindössze 0,3%-át építették 2010–2014 között, az országos arány negyedét. Az érintett járások közül egyedül a Devecseri járás mutatója (2,0%) haladta meg az országosat, ami a vörösiszap-katasztrófát követő újjáépítésekkel magyarázható.

15. ábra

A 2010–2014 között épített lakások aránya a 2015. eleji lakásállományból



* Vastagított határvonallal a komplex programmal fejlesztendő járások.

A legkisebb építési intenzitás a dél-alföldi (Bácsalmási, Jánoshalmi, Mezőkovácsházai, Sarkadi), a dél-dunántúli Csurgóói, vagyis jellemzően az előregedett járásokra jellemző, de ilyen a Borsod-Abaúj-Zemplén megyei Ózdi, Cigándi, valamint a Szabolcs-Szatmár-Bereg megyei Kemecsei járás is.

A komplex programmal fejlesztendő járások intézményi ellátottságát nagyban meghatározza a térségek vidékies jellege, a nagyobb lélekszámú települések alacsony aránya. Egyes intézmények (pl. bölcsőde) kötelező biztosítását a jogszabály bizonyos népességszámhoz köti, tekintettel a hatékonysági követelményekre is.

A **bölcsődei ellátást** kötelezően a 10 ezer főnél népesebb településeken kell biztosítani. A komplex programmal fejlesztendő járások települései közül az előbbi kötelezettség alá eső 8 településen kívül 44-ben üzemelt bölcsőde 2014-ben. A Jánoshalmi, a Putnoki, a Szikszói és a Devecseri járásban egyáltalán nem üzemelt bölcsőde vagy családi napközi 2014-ben. Tízezer 0–2 éves állandó lakosra 567 bölcsődei és családi napközis férőhely jutott, az országos átlag harmada. Az érintett járások mindegyike elmaradt az országostól. Száz bölcsődei férőhelyre 92 beíratott gyermek jutott.

A komplex programmal fejlesztendő járások településeinek 31%-ában **óvodai**, 42%-ában **általános iskolai feladatellátási hely** nem érhető el helyben, ami az országoshoz hasonló arány. Valamennyi érintett járásban (jellemzően a városokban) működik legalább egy középfokú oktatási intézmény. Ezen belül **gimnázium** a Cigándi kivételével mindegyik járásban van. Szakközépiskola 5, szakiskola vagy speciális szakiskola 3 járás területén nem található. Ugyanakkor a Mátészalkai és a Nyírbátori járásban 35, illetve 25 ilyen feladatellátási hely működik (hasonló intézményszám a kisebb megyeszékhelyek járásaira jellemző).

A településszerkezettel összefüggésben a komplex programmal fejlesztendő járások településeinek 54%-ában helyben nem érhető el **házi orvos** (országosan 49% ez az arány). Egy házi orvosra és házi gyermekorvosra 1693 lakos jutott 2015 elején, 139-cel több, mint országosan.

A lakosság jövedelmi helyzetével összefüggésben a **személygépkocsi-ellátottság** gyengébb az átlagosnál. Ezer lakosra 229 természetes személy által üzemeltetett személygépkocsi jutott 2015 elején, az országosnál 61-gyel kevesebb. Egyes térségekben (például az észak-alföldi megyékben) azonban számottevően nem rosszabb az ellátottság a környező (nem fejlesztendő) járásokhoz képest, mivel a kedvezőtlen tömegközlekedési lehetőségek miatt egyfajta kényszer a személygépkocsi (ugyanakkor vélhetően minőségi különbségek vannak).

8. tábla

Néhány fontosabb lakossági infrastrukturális ellátottsági mutató
a járás kedvezményezettsége szerint, 2014

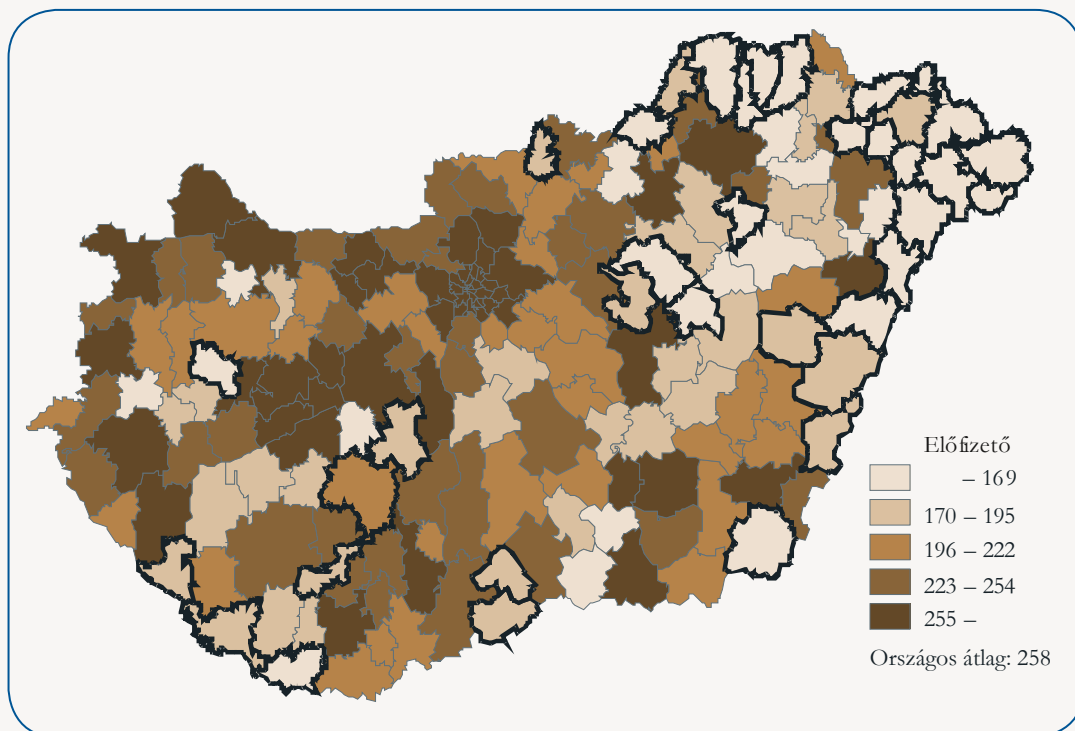
Jársók	Ezer lakosra jutó természetes személy által üzemeltetett személygépkocsi	Tízezer lakosra jutó kiskereskedelmi üzlet	Ezer lakosra jutó szélessávú-internet-előfizetés	Egy házi orvosra jutó lakos
Kedvezményezett összesen	262,8	123,9	190,1	1 601
<i>Ebből: komplex programmal fejlesztendő</i>	<i>229,4</i>	<i>108,4</i>	<i>158,2</i>	<i>1 693</i>
Nem kedvezményezett	303,7	158,2	294,4	1 530
Ország összesen	289,5	146,3	258,2	1 554

A **kiskereskedelmi üzletekkel** való ellátottság is mennyiségi és minőségi elmaradást egyaránt jelez. 2015 elején a komplex programmal fejlesztendő járásokban tízezer lakosra 108 kiskereskedelmi üzlet jutott, az országosnál 38-cal kevesebb. Az üzletkör szerinti összetételben az élelmiszerüzletek és áruházak az átlagosnál lényegesen nagyobb (40%-os) arányt képviselnek, vagyis leginkább a népesség alapellátásához szükséges kereskedelmi tevékenységek épültek ki. A magasabb életszínvonalhoz és fogyasztáshoz kötődő, diverzifikáltabb kereskedelem korlátozottan van jelen a vizsgált térségekben.

Nagyfokú hátrányt jelez a **szélessávúinternet-ellátottság**, amely leginkább az érintett térségeken kívül eső nagyvárosok körzeteiben koncentrálódik. 2014-ben ezer lakosra 158 előfizetés jutott, 100-zal kevesebb, mint országosan.

16. ábra

Szélessávúinternet-előfizetők ezer lakosra jutó száma, 2014*



* Vastagított határvonallal a komplex programmal fejlesztendő járások.

A mobilinternet-előfizetések nélkül számított mutató területi különbségei javarészt a jövedelmekben meglévő differenciákat jelzik, vagyis sokan nem tudják vállalni az internetezés költségeit, valamint a használathoz szükséges eszközök beszerzését. Ez az egyre bővülő interneten elérhető (köz)szolgáltatásokhoz való hozzáférés egyenlőtlenségeire is utalhat, amit egyéb tényezők is befolyásolnak (pl. helyi ingyenes hozzáférési lehetőségek, ismeretek hiánya).

Forrásjegyzék

1996. évi XXI. törvény a területfejlesztésről és a területrendezésről
 290/2014. (XI. 26.) Korm. rendelet a kedvezményezett járások besorolásáról
 105/2015. (IV. 23.) Korm. rendelet a kedvezményezett települések besorolásáról és a besorolás feltételrendszeréről
 106/2015. (IV. 23.) Korm. rendelet a kedvezményezett járások besorolásáról szóló 290/2014. (XI. 26.) Korm. rendelet módosításáról
Magyarország partnerségi megállapodása a 2014–2020-as fejlesztési időszakra. Miniszterelnökség, Nemzetgazdasági Minisztérium, Nemzetgazdasági Tervezési Hivatal, 2014
 Péntes János: *Periférikus térségek lehatárolása.* Dilemmák és lehetőségek. Debrecen, 2014.
 Péntes János: *A kedvezményezett térségek lehatárolásának aktuális kérdései.* Területi Statisztika, 2015. május, 206–232. o.
A hazai nemzetiségek demográfiai jellemzői. Statisztikai Tükör 2015/82. KSH, 2015
Népszámlálás 2011 – 9. Nemzetiségi adatok. KSH, 2014
Szociális segélyezés, 2013. Statisztikai Tükör 2014/143. KSH, 2015
TÉR-KÉP, 2014. KSH, 2015

Melléklet

A kompozit indikátor számításánál figyelembe vett mutatók és dimenziók:

Társadalmi és demográfiai helyzet

- Urbanitás/ruralitás indexe (az adott járás népességének mekkora aránya él 120 fő/km²-nél nagyobb népsűrűségű településen), %
- Halálozási ráta (az ezer lakosra jutó halálozások száma) az elmúlt öt év átlaga, ‰
- Vándorlási különbözet ezer lakosra, az utolsó öt év átlaga, fő
- Tízezer 0–2 éves állandó lakosra jutó bölcsődei és családi napközis férőhelyek száma
- Rendszeres gyermekvédelmi kedvezményben részesítettek aránya a 0–24 éves állandó népességből, %
- Aktív korúak ellátásában (rendszeres szociális segélyben és foglalkoztatást helyettesítő támogatásban) részesítettek ezer állandó lakosra jutó száma, fő

Lakás és életkörülmények

- Használt lakások átlagos ára, forint
- Az utolsó öt év során épített lakások aránya az időszak végi lakásállományból, %
- Komfort nélküli (lakott) lakások a lakott lakások %-ában
- Az egy állandó lakosra jutó szja-alapot képező jövedelem, ezer forint
- A természetes személyek által üzemeltetett személygépkocsik kor szerint súlyozott ezer lakosra jutó száma
- Születéskor várható átlagos élettartam, férfiak, év
- Születéskor várható átlagos élettartam, nők, év

Helyi gazdaság és munkaerőpiac

- A 18 éves és idősebbek között a legalább középiskolai érettségivel rendelkezők aránya, %
- Nyilvántartott álláskeresők aránya a munkaképes korú állandó népességből, %
- Tartósan – legalább 12 hónapja folyamatosan – nyilvántartott álláskeresők aránya a munkaképes korú állandó népességből, %
- A legfeljebb általános iskolát végzett nyilvántartott álláskeresők aránya, %
- A működő vállalkozások ezer lakosra jutó száma
- Kiskereskedelmi üzletek ezer lakosra jutó száma
- Az önkormányzatok helyi adóbevételének aránya a tárgyévi bevételekből, %

Infrastruktúra és környezet

- Közüzemi szennyvízgyűjtő-hálózathoz kapcsolódott lakások aránya, %
- A rendszeres hulladékgyűjtésbe bevont lakások aránya, %
- Szélessávúinternet-előfizetők ezer lakosra jutó száma
- Kiepített utak aránya az összes önkormányzati fenntartású közútból, %

Jelmagyarázat:

.. = Az adat nem ismeretes.

Elérhetőségek:

kommunikacio@ksh.hu

[Lépjen velünk kapcsolatba!](#)

Telefon: (+36-1) 345-6789