

KÖZPONTI STATISZTIKAI HIVATAL

**A 2005. ÉVI LAKOSSÁGI JÖVEDELEMFELVÉTEL
ÖSSZEFOGLALÓ ADATAI**

Budapest, 2005

Készült
A KSH Életszínvonal- és emberierőforrás–statisztikai főosztályán
ISBN 963 215 9004

Főosztályvezető
dr. Lakatos Judit

Készítette:
Kenyeres László
Keszthelyiné dr. Rédei Mária

Szakmai tanácsadó
Éltető Ödön

Közreműködők
Borsi Lászlóné
Horváth Gergely
Kovács Anna

Számítógépes munkák
Fóris Attila
Incze Éva
Jarabek Lajosné
Kassainé Nagy Beáta
Papp Márton

Tartalomjegyzék

	Oldal	
Bevezetés	5	
I. A lakosság jövedelmének alakulása 1995 és 2004 között	6	
II. Az egyes társadalmi rétegek jövedelmi helyzetének alakulása 1995 és 2004 között	7	
III. A 2004. évi jövedelemeloszlás főbb jellemzői	10	
 Táblázatok		
1. A háztartások száma, taglétszáma, egy háztartásra és egy főre jutó éves jövedelem, 2004		
1.1 A háztartásfő gazdasági aktivitása szerint, településtípusonként	16	
1.2 A háztartásfő korcsoportja szerint, településtípusonként	17	
1.3 A háztartásfő iskolai végzettsége szerint, településtípusonként	18	
1.4 Régiók szerint	18	
1.5 A háztartás taglétszáma szerint, településtípusonként	19	
1.6 A háztartásban élő 20 éven aluli gyermekek száma szerint, településtípusonként	20	
 2. Az össznépeség egy főre jutó éves nettó jövedelme szerint képzett tizedekbe tartozó személyek száma, 2004		
2.1 A háztartásfő gazdasági aktivitása szerint, településtípusonként	21	
2.2 A háztartásfő korcsoportja szerint, településtípusonként	22	
2.3 A háztartásfő iskolai végzettsége szerint, településtípusonként	23	
2.4 Régiók szerint	23	
2.5 A háztartás taglétszáma szerint, településtípusonként	24	
2.6 A háztartásban élő 20 éven aluli gyermekek száma szerint, településtípusonként	25	
 3. A főbb forrásból származó jövedelmek egy főre jutó éves értékei, 2004		
3.1 A háztartásfő gazdasági aktivitása szerint, településtípusonként	26	
3.2 A háztartásfő korcsoportja szerint, településtípusonként	28	
3.3 A háztartásfő iskolai végzettsége szerint, településtípusonként	30	
3.4 Régiók szerint	30	
3.5 A háztartás taglétszáma szerint, településtípusonként	32	
3.6 A háztartásban élő 20 éven aluli gyermekek száma szerint, településtípusonként	34	
 Módszertan		37
I. A 2004. évi jövedelmi felvétel technikai leírása	38	
II. Adatminőség vizsgálata	41	
III. Imputálás, korrekció	42	
 A kiadványban használt fontosabb fogalmak magyarázata		44

Kérdőívek

Bevezetés

A KSH 2005 áprilisában a mikrocenzushoz kapcsolódóan jövedelmi felvételt hajtott végre a magánháztartások 0,5%-os mintáján. A jövedelmi kérdésekre több mint 15 ezer háztartás válaszolt.

A jövedelmi felvételek célja, hogy képet adjanak a háztartások jövedelmi viszonyairól, jövedelmeik típusáról, jövedelmi szerkezetükről, az egyes társadalmi csoportokon belüli és közötti jövedelemegyenlőtlenségről, ezek magyarázó tényezőiről.

2005-ben a jövedelmi felvételre kijelölt háztartások 82%-a, ezen belül a budapestiek 77%-a vállalta a közreműködést. A megtagadásból, letagadásból és elfelejtésből adódó adathiányokat mikroszimulációs módszerrel pótoltuk, amihez külső adatforrások és a felvételre válaszolóktól nyert információk egyaránt felhasználásra kerültek. A feldolgozások az így pótoltt, kiegészített állományból készültek.

Mivel csak adminisztratív adatforrásokon alapuló külső pótlást végeztünk, ezért a rejtett gazdaságból származó jövedelmek hiányoznak. Kimaradtak a felvételből a társadalom peremén élők (pl. a hajléktalanok) és az igazán vagyonosnak számítók is. E két csoport a standard felvételi módszerekkel nem érhető el. A fenti hiányosságok ellenére a 2004. évre vonatkozó jövedelmi felvétel reális képet ad a magyar lakosság globális jövedelmi helyzetéről, az egyes társadalmi csoportok sajátosságairól, relatív jövedelmi pozíciójáról, abban az elmúlt évtizedben bekövetkezett főbb elmozdulásokról.

I. A lakosság jövedelmének alakulása 1995 és 2004 között

A 2005-ben felmért, 2004. évre vonatkozó jövedelmi felvétel adatai szerint Magyarországon az egy főre jutó éves nettó jövedelem 784 ezer forint volt. Ez reálértéken 40%-kal haladta meg az 1995. évre vonatkozó jövedelmi felvétel adatát. (Ezen időszakban nominálértékben a jövedelem 3,6-szeresére, a fogyasztóiár-index 2,6-szeresére nőtt.) A növekedés üteme nem volt egyenletes a vizsgált időszakban. A kilencvenes évek második harmadáig tartó életszínvonal-csökkenést először lassú, majd gyorsuló növekedés váltotta fel.

Átalakult a jövedelmek szerkezete is. Az összjövedelmen belül átlagosan 4 százalékponttal emelkedett a piaci¹, s kb. ugyanennyivel csökkent a társadalmi jövedelmek aránya. Az egy főre jutó jövedelmek emelkedésében és szerkezetének módosulásában szerepet játszott mind a foglalkoztatás növekedése, mind az egyes jövedelmek színvonalának alakulása, de hatással volt rá az eltartott gyermekek számának (összes népességén belüli hányadának) csökkenése is. Az aktív keresők száma 2004-ben meghaladta a 3,8 millió főt, ami érdemi növekedést jelent 1995-höz képest.

A magánháztartásokban élő népesség száma és megoszlása gazdasági aktivitás szerint 2004-ben

Gazdasági aktivitás	Létszám	Százalék
Aktív keresők	3 800 203	38,2
Nyugdíjasok	2 754 145	27,7
Munkanélküliek	373 036	3,7
Gyeden, gyesen, gyeten lévők	283 738	2,9
Egyéb személyek	2 742 648	27,6
Ebből:		
15 éven aluli eltartottak	1 590 045	16,0
közép- és felsőfokú tanintézeti hallgatók	797 737	8,0
rendszeres szociális segélyezettek	84 733	0,9
vagyonukból élők	71 071	0,7
egyéb felnőtt eltartottak	205 062	2,1
Összes személy	9 935 770	100,0

Forrás: jövedelmi felvétel aktivitási táblája (2004. december 31-i állapot).

A jövedelmek forrásonkénti összetételében a közel egy évtizedben végbement fontosabb változások az alábbiak voltak:

- A jövedelemből a legjelentősebb hányadot kitevő keresetek reálértéke hasonló mértékben haladta meg az 1995. évi, mint a reáljövedelmeké (2004-ben a teljes munkaidősök havi bruttó keresete 145 520, nettó keresete 93 715 forint, 1995-ben 38 900, illetve 25 891 forint volt). A reálkereset emelkedésében szerepet játszottak olyan központi intézkedések is, mint a minimálbér többszöri emelése, vagy a közalkalmazottak 2002. évi átlagosan 50%-os fizetésrendezése.
- A saját jogú öregségi nyugdíjak 2004. évi havi 60 962 forintos összege reálértéken 41%-kal, a saját jogú rokkantsági nyugdíjak 51 220 forintos összege reálértéken 30%-kal nőtt. Időközben bevezetésre került az özvegy jogállású nyugdíjasok (arányuk az e körbe tartozó 2,6 millió nyugdíjas kb. 1/4-e) özvegyi „nyugdíj-kiegészítése”, mely az elhalt házastárs nyugdíjának először 20, később 30%-át tette ki. Ennek következtében az intézkedés által érintettek reálnyugdíja jóval az átlagos reáljövedelmet meghaladó ütemben nőtt. Ugyanakkor 2004-ben 180, illetve 220 ezer

¹ Piaci jövedelem a munkaviszonyból, a vállalkozásból, az egyéb önálló tevékenységből és a mezőgazdaságból származó jövedelem.

hozzátartozói jogon nyugdíjas, illetve főellátásként rendszeres szociális járadékot kapó személy (nyugdíjjogosultságot nem szerzett egészségkárosodott személyek) élt, akiknek a havi ellátási összege átlagosan 35, illetve 25 ezer forint körüli volt. A nyugdíjszerű ellátásban részesülők körének kiszélesítése és ellátásuk alacsony színvonala miatt összességében a nyugdíj és nyugdíjszerű ellátások 2004-ben reálértéken 31%-kal haladták meg az 1995. évit.

- A gyermeknevelés legfontosabb társadalmi támogatását képező családi pótlék mellett ugyanilyen funkciót betöltő kiegészítő ellátások kerültek bevezetésre. A jelenleg alanyi jogon járó családi pótlékot több mint 1,2 millió háztartásban 2,1 millió gyermek vette igénybe 2004-ben, amely családonként havi 12 ezer forintot, gyermekenként – egy családban átlagosan 1,6 családi pótlékre jogosult gyermek él – 7300 forintot jelentett. 1995-höz képest a családi pótlékban részesülő családok száma 200 ezerrel, a gyermekeké 250 ezerrel csökkent. A családi pótlék akkori egy gyermekre jutó átlagos összege 3500 forintot tett ki, így a családi pótlék a vizsgált kilenc év alatt 20%-ot veszített vásárlóértékéből. A gyermeknevelés anyagi támogatását elősegítendő a szegény családok részére a családi pótlék mellett 1997-től bevezetésre került a jövedelemfüggő gyermekvédelmi támogatás, amelyben 2004-ben a családi pótlékot igénybe vevő családok 1/4-e, a gyermekek 1/3-a részesült, összege átlagosan családonként havi 8 ezer, gyermekenként havi 5200 forint volt. 1998-tól újra igénybe vehetik az adóköteles jövedelemmel rendelkező gyermekes családok az ún. családi adókedvezményt. 2004-ben a családi pótlékban részesülő háztartások 2/3-a háztartásonként átlagosan havi 7000 forintos adókedvezményben részesült e jogcímen.

A bruttó kereset, a fogyasztóiár-index, a reálkereseti index és a saját jogú öregségi nyugdíj reálértékének alakulása 1995 és 2004 között

Év	Bruttó kereset ¹	Fogyasztóiár-index ²	Reálkereseti index ³	Előző év = 100,0
				Saját jogú öregségi nyugdíj reálértéke ⁴
1995	116,8	128,2	87,8	93,4
1996	120,4	123,6	95,0	94,2
1997	122,3	118,3	104,9	101,6
1998	118,3	114,3	103,6	105,8
1999	116,1	110,0	102,5	106,9
2000	113,5	109,8	101,5	98,8
2001	118,0	109,2	106,4	104,5
2002	118,3	105,3	113,6	110,2
2003	112,0	104,7	109,2	110,3
2004	106,1	106,8	99,0	104,0

1. Teljes munkaidőben foglalkoztatottak átlagkeresete. Forrás: Főbb munkaügyi folyamatok, 2005. január- március
2. Forrás: Magyar Statisztikai Évkönyv 2005. Fogyasztóiár-index Füzetek 2005.
3. Nettó átlagkereset indexe alapján számolva. Forrás: Főbb munkaügyi folyamatok, 2005. január- március.
4. Az Országos Nyugdíjbiztosítási Főigazgatóság adott évi adatgyűjtései alapján számolva.

II. Az egyes társadalmi rétegek jövedelmi helyzetének alakulása 1995 és 2004 között

Az összességében növekvő életszínvonal mögött a gazdaság- és társadalmpolitikai intézkedések aktuális prioritásaitól függően az egyes években más-más jövedelemtulajdonosok jövedelmi helyzete javult vagy gyengült.

A háztartásfő gazdasági aktivitása szerint az átlagos reáljövedelem a legnagyobb ütemben az alkalmazásban álló háztartásfővel rendelkező háztartásokban nőtt a munkaviszonyból származó jövedelem összjövedelmen belüli arányának 16 százalékpontos emelkedéséből adódóan (az 1995. évi

71,6%-ról 2004-re 87,8%-ra). Az átlagos reáljövedelem emelkedésénél jóval *kisebb mértékben nőtt* az egy főre jutó jövedelem a két felvétel közti időszakban a *munkanélküli-, illetve a gyermekgondozási ellátásban részesülő háztartásfővel rendelkező háztartások* esetében. 2004-ben jövedelmük nagyobb hányada származott pénzbeni társadalmi juttatásokból, mint 1995-ben (55% a 40%-hoz képest), melyek emelkedése összességében nem tartott lépést a munkaviszonyból, vállalkozásból származó jövedelmek növekedési ütemével. Az alkalmazásban álló háztartásfővel rendelkező háztartások jövedelmei közeledtek a vállalkozókéhoz, a munkanélküli- és gyermekgondozási ellátáson lévő háztartásfőjű, gyermeket nevelő háztartások (melyek száma országosan mintegy 110 ezer) pedig a legszegényebbek közé kerültek, illetve lemaradásuk tovább nőtt. Egy főre jutó éves nettó jövedelmük az átlag felét, illetve 40%-át érte csak el 2004-ben.

A *háztartásfő korcsoportja* szerint a legnagyobb mértékű reáljövedelem-emelkedés az 50–59 éves korcsoportban következett be – ugyanúgy, mint az előző felvételnél –, így egy főre jutó éves jövedelmük 21%-kal haladta meg 2004-ben az országos átlagot. A korcsoportonkénti bontás az *aktív korú fiatalabb generációnál* visszatükrözi a csökkenő gyermekszámnak, illetve a későbbi időpontra halasztott gyermekvállalásnak a háztartások egy főre jutó éves jövedelemalakulására gyakorolt hatásait is. A 29 éves és fiatalabb háztartásfőjű háztartásoknál az eltartási ráta csökkenése (átlagos taglétszámuk 2,76-ról 9 év alatt 2,54-re módosult) az átlagosnál nagyobb egy főre jutó éves reáljövedelem emelkedést eredményezett. A szülések későbbi időpontra történő időzítése miatt a 30–39 éves háztartásfőjű háztartásokban arányaiban több nő vette igénybe a gyermekgondozási ellátást, mint 9 évvel korábban. Itt emiatt a 40–49 éves korosztályban pedig a korábbinál nagyobb eltartási kötelezettség következtében a reáljövedelem az átlagosnál kevésbé nőtt. Kor szerinti bontásban a 30–39 éves háztartásfővel rendelkezők egy főre jutó éves jövedelme volt a legalacsonyabb, az országos átlag 85%-a.

A *háztartásfő iskolai végzettsége* szerinti – 1995-ben is jelentős – jövedelmi különbségek 2004-re tovább nőttek. A felsőfokú végzettségű háztartásfőjű háztartások egy főre jutó éves nettó jövedelme (2004-ben 1 millió 215 ezer forint) 55%-kal magasabb volt, mint az országos átlag, míg, ahol a háztartásfő iskolai végzettsége maximum 8 osztály volt, 22%-kal elmaradt attól. Ez utóbbi csoport azonban markánsan ketté bomlik, a nagyon idős egy-két személyes nyugdíjas háztartásokra, ahol a jövedelmet lényegében az átlag körüli nyugdíj jelenti; és az aktív korban lévő, szakmával, szakismerettel nem rendelkező, munkaerőpiacon jelen nem lévő háztartásfőjű, jórészt gyermekes családokra, melyek jövedelme jóval az országos átlag alatt van.

Annak a mintegy 112 ezer *gyermekes háztartásnak*, ahol a felnőttek között nincs aktív kereső, egy főre jutó éves jövedelme az országos átlag mindössze 43%-a (339 ezer forint) volt 2004-ben. Az aktív keresővel rendelkező gyermekes háztartások egy főre jutó jövedelme is elmarad azonban az országos átlagtól, kivéve a kétkeresős két gyermekes háztartásokat. Utóbbiak egy főre jutó éves nettó jövedelme 819 ezer forintnak felelt meg, ami 4%-kal magasabb az országos átlagnál.

A 20 év alatti eltartott gyermeket nevelő (és az ország összes) háztartásainak jellemzői 2004-ben

Megnevezés	Háztartás-szám	Átlagos háztartás-nagyság, fő	Egy háztartásra jutó éves nettó jövedelem, Ft	Egy főre jutó éves nettó jövedelem,	
				forint	az országos átlag %-ában
Gyermekes háztartások összesen ebből:	937 370	4,03	2 542 668	636 836	80,5
– csak a háztartásfő aktív kereső	388 873	3,87	2 181 027	564 229	72,0
– a háztartásfőn kívül más aktív kereső is van a háztartásban	436 335	4,14	3 153 590	762 107	97,2
– nincs aktív kereső a háztartásban	112 162	4,19	1 419 879	339 235	43,3
Ország összesen	3 810 748	2,61	2 044 368	784 093	100,0

A közel egy évtizedet felölelő időszakban a *közép-dunántúli* régióban élők egy főre jutó éves jövedelme kiemelkedően nőtt, amely egyértelműen a térség munkahelyteremtő beruházásainak következménye. Így 2004-ben az itt élők jövedelme valamelyest meghaladta az országos átlagot, szemben az 1995. évvel, amikor attól még némileg elmaradt. Az átlagosnál magasabb volt a jövedelememelkedés a *közép-magyarországi* régióban is úgy, hogy a fővároson kívül a Pest megyében élők jövedelmi helyzete is lényegesen javult, valószínűleg a főváros vonzáskörzetébe tartozó települések dinamikus fejlődésének köszönhetően. Mindennek ellenére megmaradt, sőt némileg nőtt is a budapesti háztartásokban élők előnye az egy főre jutó éves jövedelmek tekintetében, amely a fővárosi háztartások alacsonyabb háztartásnagyságának, az itt élők eltérő kor, iskolai végzettség és gazdasági aktivitási struktúrájának tudható be. Az átlagosnál magasabb egy főre jutó jövedelemnövekedés volt jellemző az *észak-magyarországi* régióra is, ez azonban csak némi felzárkózást tett lehetővé. A *dél-dunántúli* régióban az átlagosnál jóval alacsonyabb volt a reáljövedelem növekedése 1995–2004 között. Összességében az ország keleti és déli megyéiben a gazdasági növekedés kevésbé érezte hatását, e régiók népessége – a nagyvárosokban élők kivételével – jóval az átlag alatti jövedelmi színvonalon élt 2004-ben.

Az egy főre jutó éves nettó jövedelem 1995-ben és 2004-ben régióként

Régiók	Egy főre jutó éves nettó jövedelem, Ft		2004/1995, %
	1995	2004	
Közép–Magyarország	249 766	918 047	367,6
ezen belül:			
Budapest	270 874	995 688	367,6
Közép–Dunántúl	208 218	795 066	381,8
Nyugat–Dunántúl	218 209	771 346	353,5
Dél–Dunántúl	214 945	735 366	342,1
Észak–Magyarország	191 195	716 602	374,8
Észak–Alföld	185 238	673 621	363,7
Dél–Alföld	206 582	727 602	352,2
Összesen	215 732	784 093	363,5

A vizsgált közel egy évtizedes időszakban azon csoportok jövedelmi előnye növekedett nagyobb mértékben, amelyek munkaerő-piaci pozíciója – iskolai végzettségük, szakismeretük miatt – erős volt, vagy amelyek mögött jelentős szülői támogatás állt, s lemaradtak az alacsony iskolai végzettségűek, illetve a sok eltartottal rendelkező, egyébként kereső foglalkozást folytatók.

III. A 2004. évi jövedelemeloszlás főbb jellemzői

2004-ben az összes nettó jövedelemből való részesedés aránya a jövedelmek alapján képzett decilisek szerint hasonló volt, mint az 1995. évi. Némi átrendeződés történt a jövedelemforrások szerinti részesedésben, amennyiben a felső két jövedelmi decilis munkajövedelmekből való részesedése megnőtt, a legalsó decilisben pedig ezek csökkenése mellett emelkedett a társadalmi jövedelmekből való részesedés. A személyi jövedelemadó-rendszerben történő változás átrendezte a bruttó és nettó jövedelmek arányát is az egyes jövedelmi tizedekben. Mindenek ellenére a lakosság életszínvonal emelkedése a vizsgált időszakban – a jövedelmi szempontból széleken lévők kivételével – lényegében változatlan jövedelmi struktúra mentén ment végbe.

Az egy főre jutó nettó jövedelem alapján képzett népességtizedek, népességötödök részesedése az egyes jövedelemforrásokból és a bruttó és nettó jövedelemből

Megnevezés	Az egy főre jutó nettó jövedelem alapján képzett							Összesen
	1.	2.	2.	3.	4.	9.	10.	
	decilis		ötöd			decilis		
1995								
Munkajövedelem	1,8	3,7	11,3	14,2	20,3	15,4	33,3	100,0
Társadalmi jövedelem	5,9	7,1	17,2	23,2	25,1	12,3	9,2	100,0
Egyéb jövedelem	4,3	4,8	7,5	6,9	10,9	10,4	55,2	100,0
Bruttó jövedelem	3,1	4,7	13,0	16,7	21,5	14,4	26,6	100,0
Nettó jövedelem	3,3	5,0	13,5	17,3	21,9	14,1	24,9	100,0
2004								
Munkajövedelem	1,5	3,4	10,6	13,8	20,2	16,2	34,3	100,0
Társadalmi jövedelem	6,6	6,9	16,4	22,2	25,7	11,8	10,4	100,0
Egyéb jövedelem	3,3	4,4	10,2	9,1	10,2	12,1	50,7	100,0
Bruttó jövedelem	2,8	4,3	11,9	15,9	21,5	15,1	28,5	100,0
Nettó jövedelem	3,4	4,9	13,2	17,1	22,0	14,4	25,0	100,0

Az elmúlt néhány évben több olyan gazdasági-társadalompolitikai intézkedés volt, amelyek a munkaerőpiacról kiszorultak társadalmi juttatásainak kibővítésére, ezek színvonalának növelésére szolgáltak, azaz a lelegezetebbek, legszegényebbek életszínvonal emelését célozták meg (pl. az özvegy nyugdíjasok részére adott nyugdíj-kiegészítés, a rendszeres pénzbeni és természetbeni gyermekvédelmi támogatás bevezetése stb.). Így az első tizedbe tartozók egy főre jutó jövedelmei valamivel nagyobb mértékben emelkedtek – a legfelső harmad kivételével –, mint a többi decilisbe tartozók jövedelmei átlagosan, oly módon, hogy jövedelmeiken belül a társadalmi juttatások aránya 2 százalékponttal nőtt, a munkajövedelmeké ugyanennyivel csökkent (lásd a 11. oldalon közölt táblát). (E háztartásokban átlagosan 3,47 fő él, ebből 42% eltartott gyermek, a felnőttek jelentős hányada társadalmi juttatásokból élő vagy eltartott). A többi decilisben a bruttó munkajövedelmet terhelő levonások (szja, társadalmi hozzájárulások) nagyobb mértékben emelkedtek, mint maguk a bruttó jövedelmek, így a bruttó jövedelmek alapján a decilisek között előálló egyenlőtlenségek a nettó jövedelmek szintjén valamelyest mérséklődtek. A jövedelmi szempontból felső harmadba tartozók jövedelmei szintén az átlagosnál nagyobb mértékben emelkedtek. E háztartásokba átlagosan valamivel több, mint két személy tartozik, döntő hányadban aktív keresők vagy olyan nyugdíjasok, akik nyugdíj mellett alkalmazottként vagy vállalkozásaikban még dolgoznak.

A társadalmi juttatások feltételrendszerének azok a változtatásai, amelyek szűkítették vagy feltételhez kötötték ezek igénybevételének idejét – pl. a munkanélküli-járadék, munkanélküliek rendszeres szociális segélye –, vagy csökkentették összegét – pl. terhességi gyermekágyi segély a korábbi kereset 100%-áról 70%-ra történő mérséklése, gyed, nyugdíj stb. felső korlátja –, vagy nem biztosították értékének inflációval arányos növekedését – pl. családi adókedvezmény, anyasági támogatás stb. –, az átlag alatti jövedelemmel rendelkező, döntő mértékben a gyermekeket nevelő háztartásokat érintették, így *legkevésbé a 2. és 3. decilisbe tartozók jövedelmi színvonala emelkedett*. E háztartások átlagos nagysága meghaladja a 3 főt, itt található az iskolás koron aluli gyermekek 1/3-a, a tanulók 1/4-e, a terhességi gyermekágyi segélyt, gyedet stb. igénybevevők több mint 1/3-a. (A háztartások összetételét bemutató 1995. és 2004. évi tábla a népesség egy főre jutó éves nettó jövedelme alapján képzett különböző percentiliseiben az elemzés végén lévő 1. sz. mellékletben található.)

Az egy főre jutó éves bruttó és nettó jövedelem összege és a jövedelmek források szerinti összetétele huszadonként, tizedenként és ötödönként 1995-ben és 2004-ben

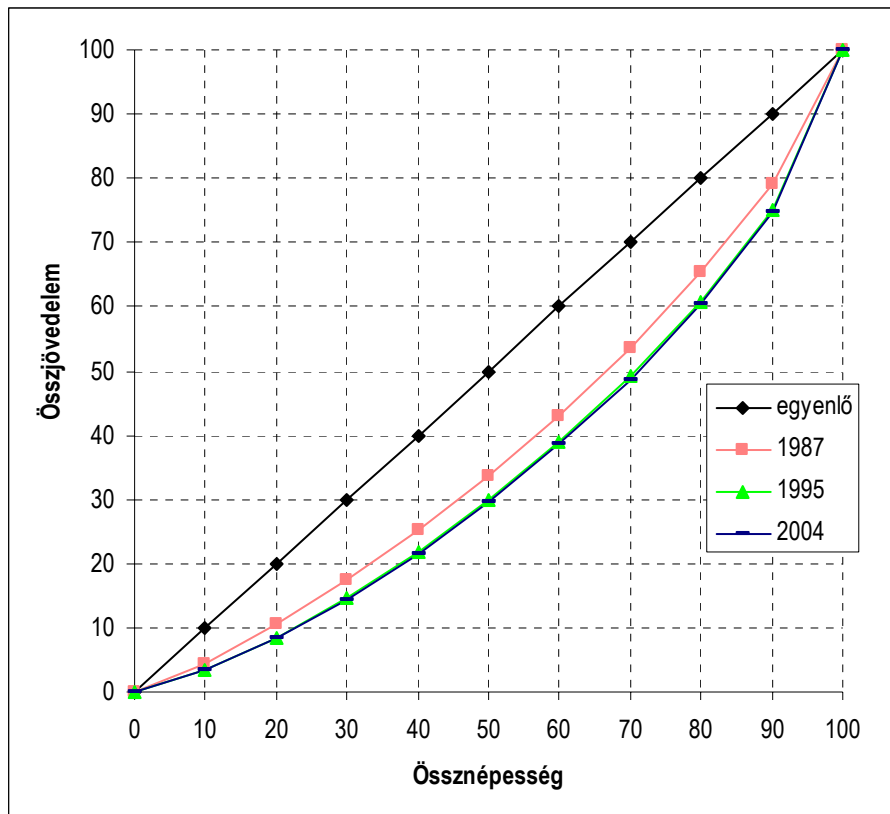
Megnevezés	Az egy főre jutó nettó jövedelem alapján képzett							Össze- sen	Ebből:	
	1.	2.	2.	3.	4.	9.	10.		1.	20.
	tized		ötöd			tized			huszad	
1995										
Munkajövedelem	41,3	54,5	60,1	58,8	65,4	74,0	86,9	69,3	35,0	89,3
Társadalmi jövedelem	56,7	44,1	39,1	40,6	33,9	24,9	10,1	29,3	63,0	6,8
Egyéb jövedelem	2,0	1,5	0,8	0,6	0,7	1,0	3,0	1,4	2,0	3,9
Bruttó jövedelem	100,0	100,0	100,0	100,0	100,0	100,0	100,0	100,0	100,0	100,0
Nettó jövedelem	90,0	88,3	86,1	85,8	84,0	81,2	77,9	83,0	91,5	77,7
Egy főre jutó bruttó jövedelem, ezer Ft	79,5	122,9	167,9	216,8	280,7	375,3	691,1	260,0	64,1	879,4
Egy főre jutó nettó jövedelem, ezer Ft	71,5	108,6	144,6	186,1	235,9	304,9	538,3	215,7	58,6	683,4
2004										
Munkajövedelem	39,3	58,3	64,7	63,9	69,1	79,1	88,3	73,5	27,1	90,1
Társadalmi jövedelem	59,1	40,3	34,1	35,3	30,2	19,7	9,2	25,2	72,2	7,1
Egyéb jövedelem	1,6	1,4	1,2	0,8	0,7	1,1	2,5	1,4	0,7	2,8
Bruttó jövedelem	100,0	100,0	100,0	100,0	100,0	100,0	100,0	100,0	100,0	100,0
Nettó jövedelem	93,0	88,8	85,4	83,8	79,9	74,1	68,3	77,7	95,1	67,6
Egy főre jutó bruttó jövedelem, ezer Ft	283,5	433,9	606,2	798,9	1082,1	1 520,7	2 875,2	1 008,7	227,6	3 709,0
Egy főre jutó nettó jövedelem, ezer Ft	263,7	385,1	517,4	669,4	864,7	1 127,2	1 962,7	784,1	216,4	2 507,5

Az egy főre jutó nettó jövedelem szerint sorba rendezett teljes népesség felső 5%-ának átlagos egy főre jutó nettó jövedelme (240 ezer háztartásban 500 ezer személy) mindkét vizsgált évben 11,6-szer volt magasabb, mint az alsó 5%-é (134 ezer háztartásban 500 ezer személy). Ez utóbbiak alkotják a tartósan leszakadó szegények csoportját.

A népesség legfelső 10%-ának átlagos egy főre jutó nettó jövedelme hét és félszer magasabb volt, mint az alsó 10%-é, mely lényegében azonos az 1995-ben kimutatott aránnyal. A nemzetközi összehasonlításban általánosan használt mutató: a felső 20% átlagos egy főre jutó nettó jövedelme 4,8-szer volt magasabb, mint az alsó 20%-é.

Az összjövedelem eloszlását szemléletesen bemutató Lorenz-görbe² – amely azt fejezi ki, hogy az egy főre jutó jövedelem alapján sorba rendezett népesség az összjövedelem mekkora hányadával rendelkezik –, azt jelzi, hogy a vizsgált csaknem egy évtized alatt az átlagos jövedelememelkedést nem kísérte a jövedelmek szóródásának növekedése. Ha a görbe megegyezne az átlóval, akkor a jövedelmek egyenlően oszlanának meg a népességen belül, s minél nagyobb a távolság az átló és a tényleges görbe között, annál nagyobb a jövedelmek egyenlőtlensége.

A nettó jövedelmek Lorenz-görbéje, 1987, 1995 és 2004



A jövedelemegyenlőtlenség leggyakrabban használt mérőszáma a Lorenz-görbén alapuló Gini-mutató – az átló és a Lorenz-görbe által határolt terület kétszerese –, értéke az 1995-ös jövedelemfelvételen 0,296, 2004-ben 0,309 volt. Ez az index – amely érzéketlen az átlagos jövedelmi színvonalra – nemzetközi összehasonlításban is elég magas értéknek számít.

A jövedelemkülönbség időbeni alakulása ennél érzékenyebb egyenlőtlenségi mutatóval, a Robin Hood-indexszel vizsgálható. Ez a mutató arra ad választ, hogy a 10%-nál nagyobb részesedésű decilisekbe tartozók tényleges jövedelme mennyivel haladja meg a részarányos 10%-os jövedelemhányadot, tehát az átlag fölött élők jövedelméből mennyit kellene átcsoportosítani a szegényebbek javára ahhoz, hogy a teljes jövedelmi egyenlőség megvalósuljon. A jövedelmi egyenlőség biztosításához 1982-ben az egy főre jutó nettó jövedelmek 15%-át, 1987-ben 17%-át és 1995-ben már a jövedelmek több mint 1/5-ét kellett volna ehhez átcsoportosítani, és lényegében 2004-ben is ez utóbbihoz hasonló volt az arány.

² A derékszögű koordináta rendszer vízszintes tengelyén az össznépesség, függőleges tengelyén az összes nettó jövedelem kumulált értékei szerepelnek.

A nemzetközi irodalomban az egyenlőtlenség mérésének egyik gyakran használt mutatója az átlag feletti átlagjövedelmének az átlag alatti átlagjövedelmének százalékában kifejezett értéke, ezt a mutatót a nemzetközi szakirodalomban Éltető-Frigyes-indexnek is szokták nevezni. Ennek nagysága a többi egyenlőtlenségi mutatóval összehangban 1982-ről 1987-re is jelzett némi egyenlőtlenségnövekedést, de 1987-ről 1995-re ugrásszerű emelkedést mutatott, értéke 1,99-ről 2,36-ra változott, majd 2004-ig csak enyhén nőtt.

Néhány fontosabb jövedelem-egyenlőtlenségi mutató alakulása

Egyenlőtlenségi mutatók	1982	1987	1995	2004
A felső és az alsó tized átlagjövedelmének aránya	3,8	4,6	7,5	7,5
A felső ötöd és az alsó ötöd átlagjövedelmének aránya	4,7	4,8
A felső és az alsó huszad átlagjövedelmének aránya	11,6	11,6
Éltető-Frigyes-index	1,82	1,99	2,36	2,41
Robin Hood-index	14,9	17,0	21,0	21,4
Gini mutató	..	0,2358	0,2964	0,3092

A jövedelmi felvételek arra a kérdésre is választ adnak, hogy az adott társadalmi-gazdasági feltételek mellett kik és hányan minősülnek szegénynek. Az ún. szegénységi küszöbnek nincs általánosan elfogadott definíciója. Elméleti megközelítését tekintve két alaptípusa az abszolút (az összes fogyasztási szükségletből vagy annak egy részéből kiinduló) és a relatív (a jövedelmi vagy kiadási adatokhoz viszonyító) küszöb. A nemzetközi összehasonlításban az utóbbi módszer terjedt el, szegénységi küszöbként a mediánjövedelem 60%-át (néha 50%-át) választva. E küszöbértékek alapján 2004-ben 480 ezer háztartás, az abban élő 1,65 millió fő számított szegénynek Magyarországon. E háztartásokban az egy főre jutó rendelkezésre álló jövedelem 313 ezer forint volt éves szinten, melynek kevesebb mint fele származott munkaviszonyból. A nyugdíjak tették ki e kör jövedelmének kb. 1/4-ét, míg a 3. legnagyobb tételt a gyermekek utáni ellátások jelentették.

**A háztartások száma, taglétszáma és összetétele huszadonként, tizedenként, ötödönként
1995-ben és 2004-ben**

Megnevezés	Az egy főre jutó nettó jövedelem alapján képzett							Össze- sen	Ebből:	
	1.	2.	2.	3.	4.	9.	10.		1.	20.
	tized		ötöd			tized			huszad	

1995

A háztartások száma, létszáma és a háztartások átlagos taglétszáma

Háztartások száma, ezer	273,6	291,2	672,7	827,0	882,0	456,1	468,0	3 870,6	133,5	239,7
Személyek száma, ezer fő	1 012,8	1 012,0	2 023,5	2 024,3	2 024,4	1 012,1	1 011,7	10 120,9	506,4	505,8
Háztartások átlagos taglétszáma, fő	3,70	3,48	3,01	2,45	2,30	2,22	2,16	2,61	3,79	2,11

A személyek megoszlása gazdasági aktivitásuk szerint, %

Aktív keresők	17,3	25,0	30,0	31,3	37,3	43,2	58,3	34,2	14,5	64,0
Nyugdíjasok	6,5	13,2	24,7	38,9	39,6	34,2	18,5	27,9	5,3	13,3
Munkanélküliek	13,5	10,3	7,4	4,1	3,0	2,7	2,3	5,8	13,7	2,4
Gyeden, gyesen, gyeten lévőek	7,6	6,0	3,7	1,9	0,9	0,8	0,9	2,8	7,4	0,7
Egyéb inaktív keresők	0,2	0,6	0,5	0,8	0,6	1,0	0,5	0,6	0,5	1,2
15 éven aluli eltartottak	36,9	30,2	21,8	13,9	10,7	9,9	10,6	18,0	38,0	10,4
Egyéb eltartottak*	18,1	14,7	11,9	9,2	7,9	8,1	8,4	10,8	20,5	8,0
Összesen	100,0	100,0	100,0	100,0	100,0	100,0	100,0	100,0	100,0	100,0

2004

A háztartások száma, létszáma és a háztartások átlagos taglétszáma

Háztartások száma, ezer	286,2	298,3	675,6	787,5	860,5	440,4	462,3	3 810,7	143,8	238,1
Személyek száma, ezer fő	993,7	993,8	1 987,4	1 987,3	1 986,9	994,1	992,6	9 935,8	497,1	496,7
Háztartások átlagos taglétszáma, fő	3,47	3,33	2,94	2,52	2,31	2,25	2,15	2,61	3,46	2,09

A személyek megoszlása gazdasági aktivitásuk szerint, %

Aktív keresők	16,1	26,0	32,6	35,8	43,2	54,5	62,7	38,2	11,2	64,2
Nyugdíjasok	11,2	18,1	25,6	36,2	36,6	29,2	21,8	27,7	9,9	20,3
Munkanélküliek	11,3	6,5	4,5	2,6	1,7	1,3	0,8	3,8	14,2	0,8
Gyeden, gyesen, gyeten lévőek	7,8	6,1	3,7	1,9	0,9	0,8	0,9	2,9	7,6	0,7
Egyéb inaktív keresők	5,6	2,5	1,9	0,9	0,6	0,2	0,5	1,6	7,2	0,5
15 éven aluli eltartottak	34,6	27,4	20,2	12,5	9,5	7,1	6,3	16,0	35,6	6,0
Egyéb eltartottak*	13,5	13,5	15,1	11,9	8,3	6,9	7,0	9,8	14,4	7,5
Összesen	100,0	100,0	100,0	100,0	100,0	100,0	100,0	100,0	100,0	100,0

* Beleértve a 15 éves és idősebb nappali tagozaton tanulókat is.

TÁBLÁZATOK

1. A HÁZTARTÁSOK SZÁMA, TAGLÉTSZÁMA, EGY HÁZTARTÁSRA ÉS EGY FŐRE JUTÓ ÉVES JÖVEDELME, 2004

1.1 A háztartásfő gazdasági aktivitása szerint, településtípusonként

A háztartásfő gazdasági aktivitása	A háztartások	A személyek	Az egy háztartásra	Az egy főre
	száma		jutó éves nettó jövedelem (Ft)	
Budapest				
Alkalmazott	362 558	997 762	2 874 811	1 044 624
Vállalkozó	79 102	230 463	2 692 619	924 190
Gyermekgondozási ellátásban részesülő	4 293	13 780	1 383 890	431 135
Nyugdíjas	267 919	452 072	1 652 084	979 102
Munkanélküli	7 163	14 145	805 227	407 765
Egyéb szociális segélyben, támogatásban részesül	1 490	3 835	1 043 350	405 369
Egyéb státuszú	15 985	21 454	930 332	693 174
Összesen	738 510	1 733 511	2 337 188	995 688
Megyei jogú városok				
Alkalmazott	344 969	1 004 505	2 615 390	898 182
Vállalkozó	65 144	209 510	3 046 786	947 352
Gyermekgondozási ellátásban részesülő	6 891	25 798	1 449 245	387 113
Nyugdíjas	258 754	460 038	1 484 447	834 945
Munkanélküli	7 748	16 888	897 848	411 921
Egyéb szociális segélyben, támogatásban részesül	1 935	5 628	1 209 525	415 855
Egyéb státuszú	30 111	41 354	790 047	575 255
Összesen	715 552	1 763 721	2 135 257	866 287
Egyéb városok				
Alkalmazott	511 748	1 648 437	2 526 293	784 273
Vállalkozó	102 937	348 883	2 558 705	754 939
Gyermekgondozási ellátásban részesülő	14 916	68 398	1 457 431	317 831
Nyugdíjas	458 912	832 042	1 335 486	736 586
Munkanélküli	16 580	43 753	959 058	363 431
Egyéb szociális segélyben, támogatásban részesül	6 460	15 876	979 914	398 730
Egyéb státuszú	12 889	28 457	1 487 042	673 524
Összesen	1 124 442	2 985 846	1 985 179	747 600
Községek				
Alkalmazott	536 021	1 858 086	2 399 357	692 167
Vállalkozó	99 699	347 734	2 715 069	778 439
Gyermekgondozási ellátásban részesülő	24 356	124 402	1 431 968	280 357
Nyugdíjas	524 796	1 003 451	1 275 157	666 896
Munkanélküli	29 150	81 129	932 003	334 873
Egyéb szociális segélyben, támogatásban részesül	7 248	15 899	825 164	376 174
Egyéb státuszú	10 974	21 991	948 579	473 362
Összesen	1 232 244	3 452 692	1 870 107	667 429
Ország összesen				
Alkalmazott	1 755 296	5 508 790	2 577 027	821 132
Vállalkozó	346 882	1 136 590	2 725 845	831 915
Gyermekgondozási ellátásban részesülő	50 456	232 378	1 437 764	312 180
Nyugdíjas	1 510 381	2 747 603	1 396 203	767 505
Munkanélküli	60 641	155 915	920 061	357 845
Egyéb szociális segélyben, támogatásban részesül	17 133	41 238	945 897	392 988
Egyéb státuszú	69 959	113 256	975 380	602 499
Összesen	3 810 748	9 935 770	2 044 368	784 093

1. A HÁZTARTÁSOK SZÁMA, TAGLÉTSZÁMA, EGY HÁZTARTÁSRA ÉS EGY FŐRE JUTÓ ÉVES JÖVEDELME, 2004

1.2 A háztartásfő korcsoportja szerint, településtípusonként

A háztartásfő korcsoportja	A háztartások	A személyek	Az egy háztartásra	Az egy főre
	száma		jutó éves nettó jövedelem (Ft)	
Budapest				
29 éves és fiatalabb	86 959	176 088	1 997 447	986 416
30–39 év	120 185	341 533	2 468 257	868 576
40–49 év	119 024	362 193	2 899 066	952 692
50–59 év	158 000	422 058	2 979 835	1 115 519
60 éves és idősebb	254 342	431 639	1 729 251	1 018 956
Összesen	738 510	1 733 511	2 337 188	995 688
Megyei jogú városok				
29 éves és fiatalabb	89 700	182 294	1 761 249	866 644
30–39 év	119 898	367 446	2 390 691	780 085
40–49 év	137 741	454 806	2 523 984	764 405
50–59 év	150 642	394 993	2 715 901	1 035 787
60 éves és idősebb	217 571	364 182	1 500 567	896 474
Összesen	715 552	1 763 721	2 135 257	866 287
Egyéb városok				
29 éves és fiatalabb	85 823	235 186	1 768 967	645 523
30–39 év	198 576	695 213	2 248 706	642 306
40–49 év	222 730	761 470	2 445 970	715 446
50–59 év	230 770	629 882	2 481 576	909 176
60 éves és idősebb	386 543	664 095	1 335 936	777 595
Összesen	1 124 442	2 985 846	1 985 179	747 600
Községek				
29 éves és fiatalabb	83 736	285 244	1 848 855	542 748
30–39 év	219 955	836 381	2 096 143	551 253
40–49 év	260 760	930 520	2 335 344	654 434
50–59 év	240 367	650 600	2 221 283	820 663
60 éves és idősebb	427 426	749 947	1 276 636	727 608
Összesen	1 232 244	3 452 692	1 870 107	667 429
Ország összesen				
29 éves és fiatalabb	346 218	878 812	1 843 676	726 337
30–39 év	658 614	2 240 573	2 263 667	665 402
40–49 év	740 255	2 508 989	2 494 370	735 942
50–59 év	779 779	2 097 533	2 547 567	947 084
60 éves és idősebb	1 285 882	2 209 863	1 421 876	827 366
Összesen	3 810 748	9 935 770	2 044 368	784 093

1. A HÁZTARTÁSOK SZÁMA, TAGLÉTSZÁMA, EGY HÁZTARTÁSRA ÉS EGY FŐRE JUTÓ ÉVES JÖVEDELME, 2004

1.3 A háztartásfő iskolai végzettsége szerint, településtípusonként

A háztartásfő iskolai végzettsége	A háztartások	A személyek	Az egy háztartásra	Az egy főre
	száma		jutó éves nettó jövedelem (Ft)	
Budapest				
Legfeljebb általános iskola 8 osztálya	172 886	340 763	1 477 049	749 381
Szaktanácsképző, szakiskola	97 962	282 971	2 190 819	758 442
Középiskola	244 846	577 107	2 237 644	949 353
Főiskola, egyetem, PhD, DLA	222 816	532 670	3 178 320	1 329 492
Összesen	738 510	1 733 511	2 337 188	995 688
Megyei jogú városok				
Legfeljebb általános iskola 8 osztálya	181 249	376 909	1 398 254	672 396
Szaktanácsképző, szakiskola	150 515	450 332	2 098 867	701 507
Középiskola	230 061	536 136	2 070 836	888 615
Főiskola, egyetem, PhD, DLA	153 727	400 344	3 136 248	1 204 279
Összesen	715 552	1 763 721	2 135 257	866 287
Egyéb városok				
Legfeljebb általános iskola 8 osztálya	426 932	943 384	1 324 453	599 386
Szaktanácsképző, szakiskola	289 408	939 867	2 134 113	657 145
Középiskola	264 019	695 211	2 200 528	835 690
Főiskola, egyetem, PhD, DLA	144 083	407 384	3 249 213	1 149 177
Összesen	1 124 442	2 985 846	1 985 179	747 600
Községek				
Legfeljebb általános iskola 8 osztálya	579 410	1 356 902	1 342 935	573 446
Szaktanácsképző, szakiskola	359 662	1 219 500	2 104 524	620 678
Középiskola	205 765	617 562	2 356 254	785 078
Főiskola, egyetem, PhD, DLA	87 407	258 728	3 255 647	1 099 867
Összesen	1 232 244	3 452 692	1 870 107	667 429
Ország összesen				
Legfeljebb általános iskola 8 osztálya	1 360 477	3 017 958	1 361 548	613 777
Szaktanácsképző, szakiskola	897 547	2 892 670	2 122 535	658 587
Középiskola	944 691	2 426 016	2 212 483	861 541
Főiskola, egyetem, PhD, DLA	608 033	1 599 126	3 195 598	1 215 057
Összesen	3 810 748	9 935 770	2 044 368	784 093

1.4 Régiók szerint

Régiók	A háztartások	A személyek	Az egy háztartásra	Az egy főre
	száma		jutó éves nettó jövedelem (Ft)	
Közép-Magyarország	1 108 850	2 796 899	2 315 629	918 047
Közép-Dunántúl	410 784	1 091 248	2 112 095	795 066
Nyugat-Dunántúl	366 885	987 609	2 076 367	771 346
Dél-Dunántúl	364 040	962 019	1 943 292	735 366
Észak-Magyarország	472 182	1 252 785	1 901 277	716 602
Észak-Alföld	557 720	1 516 890	1 832 120	673 621
Dél-Alföld	530 287	1 328 320	1 822 576	727 602
Összesen	3 810 748	9 935 770	2 044 368	784 093

1. A HÁZTARTÁSOK SZÁMA, TAGLÉTSZÁMA, EGY HÁZTARTÁSRA ÉS EGY FŐRE JUTÓ ÉVES JÖVEDELME, 2004

1.5 A háztartás taglétszáma szerint, településtípusonként

A háztartás taglétszáma	A háztartások	A személyek	Az egy háztartásra	Az egy főre
	száma		jutó éves nettó jövedelem (Ft)	
Budapest				
Egytagú háztartás	224 757	224 757	1 195 035	1 195 035
2 tagú háztartás	230 545	461 090	2 268 901	1 134 450
3 tagú háztartás	147 854	443 562	3 019 927	1 006 642
4 tagú háztartás	92 954	371 816	3 348 580	837 145
5 tagú háztartás	29 310	146 550	3 953 998	790 800
6 és több tagú háztartás	13 090	85 736	4 636 880	707 950
Összesen	738 510	1 733 511	2 337 188	995 688
Megyei jogú városok				
Egytagú háztartás	191 901	191 901	1 000 454	1 000 454
2 tagú háztartás	223 620	447 240	1 970 853	985 426
3 tagú háztartás	139 634	418 902	2 736 103	912 034
4 tagú háztartás	115 970	463 880	3 201 296	800 324
5 tagú háztartás	32 383	161 915	3 147 170	629 434
6 és több tagú háztartás	12 044	79 883	3 317 438	500 172
Összesen	715 552	1 763 721	2 135 257	866 287
Egyéb városok				
Egytagú háztartás	269 274	269 274	897 297	897 297
2 tagú háztartás	320 523	641 046	1 703 368	851 684
3 tagú háztartás	227 916	683 748	2 413 746	804 582
4 tagú háztartás	198 866	795 464	2 880 057	720 014
5 tagú háztartás	72 758	363 790	2 877 444	575 489
6 és több tagú háztartás	35 105	232 524	3 201 737	483 378
Összesen	1 124 442	2 985 846	1 985 179	747 600
Községek				
Egytagú háztartás	271 347	271 347	791 050	791 050
2 tagú háztartás	340 934	681 868	1 559 908	779 954
3 tagú háztartás	232 502	697 506	2 242 314	747 438
4 tagú háztartás	230 040	920 160	2 555 271	638 818
5 tagú háztartás	103 057	515 285	2 699 078	539 816
6 és több tagú háztartás	54 364	366 526	3 138 791	465 553
Összesen	1 232 244	3 452 692	1 870 107	667 429
Ország összesen				
Egytagú háztartás	957 279	957 279	957 765	957 765
2 tagú háztartás	1 115 622	2 231 244	1 830 011	915 005
3 tagú háztartás	747 906	2 243 718	2 540 473	846 824
4 tagú háztartás	637 830	2 551 320	2 889 607	722 402
5 tagú háztartás	237 508	1 187 540	2 969 679	593 936
6 és több tagú háztartás	114 603	764 669	3 347 960	501 768
Összesen	3 810 748	9 935 770	2 044 368	784 093

1. A HÁZTARTÁSOK SZÁMA, TAGLÉTSZÁMA, EGY HÁZTARTÁSRA ÉS EGY FŐRE JUTÓ ÉVES JÖVEDELME, 2004

1.6 A háztartásban élő 20 éven aluli gyermekek száma szerint, településtípusonként

Gyermekszám	A háztartások	A személyek	Az egy háztartásra	Az egy főre
	száma		jutó éves nettó jövedelem (Ft)	
Budapest				
Gyermektelen háztartás	604 025	1 233 354	2 183 715	1 069 456
1 gyermekes háztartás	76 494	243 340	2 959 319	930 263
ebből: egyedül álló szülővel	23 200	60 697	2 221 791	849 227
2 gyermekes háztartás	45 005	185 472	3 001 528	728 324
ebből: egyedül álló szülővel	9 601	33 130	2 450 171	710 054
3 és több gyermekes háztartás	12 986	71 345	3 508 744	638 651
ebből: egyedül álló szülővel	2 109	10 388	2 131 388	432 720
Összesen	738 510	1 733 511	2 337 188	995 688
Megyei jogú városok				
Gyermektelen háztartás	559 143	1 170 112	1 970 370	941 549
1 gyermekes háztartás	82 700	263 560	2 530 326	793 967
ebből: egyedül álló szülővel	26 075	70 259	1 915 074	710 735
2 gyermekes háztartás	56 742	235 738	3 006 747	723 722
ebből: egyedül álló szülővel	6 738	25 195	2 145 938	573 897
3 és több gyermekes háztartás	16 967	94 311	2 728 975	490 956
ebből: egyedül álló szülővel	1 886	9 031	2 196 407	458 689
Összesen	715 552	1 763 721	2 135 257	866 287
Egyéb városok				
Gyermektelen háztartás	824 620	1 776 601	1 803 879	837 281
1 gyermekes háztartás	143 122	485 857	2 333 065	687 266
ebből: egyedül álló szülővel	37 748	112 241	1 789 596	601 863
2 gyermekes háztartás	109 546	457 527	2 661 105	637 150
ebből: egyedül álló szülővel	17 860	66 766	2 186 872	584 991
3 és több gyermekes háztartás	47 154	265 861	2 529 516	448 643
ebből: egyedül álló szülővel	6 257	36 304	2 289 677	394 626
Összesen	1 124 442	2 985 846	1 985 179	747 600
Községek				
Gyermektelen háztartás	885 590	1 977 509	1 692 542	757 973
1 gyermekes háztartás	142 169	499 285	2 260 238	643 592
ebből: egyedül álló szülővel	29 453	87 835	1 806 961	605 914
2 gyermekes háztartás	135 414	576 412	2 407 135	565 498
ebből: egyedül álló szülővel	13 379	50 856	1 887 307	496 506
3 és több gyermekes háztartás	69 071	399 486	2 290 896	396 095
ebből: egyedül álló szülővel	6 774	37 010	1 915 377	350 575
Összesen	1 232 244	3 452 692	1 870 107	667 429
Ország összesen				
Gyermektelen háztartás	2 873 378	6 157 576	1 881 809	878 130
1 gyermekes háztartás	444 485	1 492 042	2 454 249	731 130
ebből: egyedül álló szülővel	116 476	331 032	1 908 163	671 401
2 gyermekes háztartás	346 707	1 455 149	2 662 668	634 413
ebből: egyedül álló szülővel	47 578	175 947	2 149 969	581 375
3 és több gyermekes háztartás	146 178	831 003	2 526 908	444 497
ebből: egyedül álló szülővel	17 026	92 733	2 110 818	387 551
Összesen	3 810 748	9 935 770	2 044 368	784 093

**2. AZ ÖSSZNÉPESSÉG EGY FŐRE JUTÓ ÉVES NETTÓ JÖVEDELME SZERINT KÉPZETT TIZEDEKBE TARTOZÓ
SZEMÉLYEK SZÁMA, 2004**

2.1 A háztartásfő gazdasági aktivitása szerint, településtípusonként

A háztartásfő gazdasági aktivitása	1.	2.	3.	4.	5.	6.	7.	8.	9.	10.	Összesen
	decilis										
Budapest											
Alkalmazott	39 382	56 002	55 787	71 945	81 401	78 710	105 615	122 358	156 255	230 307	997 762
Vállalkozó	17 745	23 519	22 255	20 900	19 744	24 076	21 872	25 224	18 859	36 269	230 463
Gyermekgondozási ellátásban részesülő	6 254	3 161	1 451	134	939	1 058	–	–	783	–	13 780
Nyugdíjas	10 187	13 554	17 590	23 966	38 529	53 141	58 601	83 439	81 930	71 135	452 072
Munkanélküli	6 647	1 535	760	2 021	1 693	1 126	197	–	–	166	14 145
Egyéb szociális segélyben, támogatásban részesül	2 067	561	–	724	483	–	–	–	–	–	3 835
Egyéb státuszú	6 314	2 176	864	1 402	2 003	1 333	471	2 132	2 366	2 393	21 454
Összesen	88 596	100 508	98 707	121 092	144 792	159 444	186 756	233 153	260 193	340 270	1 733 511
Megyei jogú városok											
Alkalmazott	45 775	85 001	82 766	94 632	100 845	94 697	105 078	99 311	137 549	158 851	1 004 505
Vállalkozó	15 211	24 537	19 942	21 797	14 798	21 231	18 713	25 560	16 438	31 283	209 510
Gyermekgondozási ellátásban részesülő	11 459	5 166	5 529	1 124	–	2 520	–	–	–	–	25 798
Nyugdíjas	23 716	26 802	30 782	31 978	51 153	66 255	63 917	64 878	57 088	43 469	460 038
Munkanélküli	6 089	4 234	3 020	1 405	315	1 065	288	472	–	–	16 888
Egyéb szociális segélyben, támogatásban részesül	1 904	765	1 161	1 036	–	762	–	–	–	–	5 628
Egyéb státuszú	10 602	4 530	3 785	1 517	5 535	6 944	3 062	2 228	1 393	1 758	41 354
Összesen	114 756	151 035	146 985	153 489	172 646	193 474	191 058	192 449	212 468	235 361	1 763 721
Egyéb városok											
Alkalmazott	123 388	159 275	191 731	178 060	164 991	169 863	161 023	161 741	178 215	160 150	1 648 437
Vállalkozó	31 831	46 352	59 013	35 832	29 557	21 287	29 931	28 976	26 299	39 805	348 883
Gyermekgondozási ellátásban részesülő	50 818	7 688	3 364	1 778	1 006	1 479	2 265	–	–	–	68 398
Nyugdíjas	51 836	68 363	80 225	91 721	105 431	108 654	121 221	94 799	68 842	40 950	832 042
Munkanélküli	26 423	7 366	2 313	2 906	1 102	882	938	1 366	457	–	43 753
Egyéb szociális segélyben, támogatásban részesül	8 015	2 093	961	2 698	1 098	163	–	462	386	–	15 876
Egyéb státuszú	13 584	2 530	2 310	1 445	1 560	1 943	–	3 677	277	1 131	28 457
Összesen	305 895	293 667	339 917	314 440	304 745	304 271	315 378	291 021	274 476	242 036	2 985 846
Községek											
Alkalmazott	179 152	252 659	239 927	228 280	201 160	180 324	164 871	146 458	163 876	101 379	1 858 086
Vállalkozó	38 418	54 613	39 093	45 673	26 025	23 056	21 741	34 525	29 445	35 145	347 734
Gyermekgondozási ellátásban részesülő	101 720	13 949	6 069	–	–	1 296	–	660	708	–	124 402
Nyugdíjas	100 417	106 581	111 025	123 597	141 986	126 989	110 117	92 374	52 781	37 584	1 003 451
Munkanélküli	49 607	13 026	6 531	5 181	1 801	3 338	806	677	–	162	81 129
Egyéb szociális segélyben, támogatásban részesül	8 419	3 731	1 134	724	215	691	–	344	158	483	15 899
Egyéb státuszú	6 693	4 030	3 793	1 764	–	1 029	2 664	1 802	–	216	21 991
Összesen	484 426	448 589	407 572	405 219	371 187	336 723	300 199	276 840	246 968	174 969	3 452 692
Ország összesen											
Alkalmazott	387 697	552 937	570 211	572 917	548 397	523 594	536 587	529 868	635 895	650 687	5 508 790
Vállalkozó	103 205	149 021	140 303	124 202	90 124	89 650	92 257	114 285	91 041	142 502	1 136 590
Gyermekgondozási ellátásban részesülő	170 251	29 964	16 413	3 036	1 945	6 353	2 265	660	1 491	–	232 378
Nyugdíjas	186 156	215 300	239 622	271 262	337 099	355 039	353 856	335 490	260 641	193 138	2 747 603
Munkanélküli	88 766	26 161	12 624	11 513	4 911	6 411	2 229	2 515	457	328	155 915
Egyéb szociális segélyben, támogatásban részesül	20 405	7 150	3 256	5 182	1 796	1 616	–	806	544	483	41 238
Egyéb státuszú	37 193	13 266	10 752	6 128	9 098	11 249	6 197	9 839	4 036	5 498	113 256
Összesen	993 673	993 799	993 181	994 240	993 370	993 912	993 391	993 463	994 105	992 636	9 935 770

2. AZ ÖSSZNÉPESSÉG EGY FŐRE JUTÓ ÉVES NETTÓ JÖVEDELME SZERINT KÉPZETT TIZEDEKBE TARTOZÓ SZEMÉLYEK SZÁMA, 2004

2.2 A háztartásfő korcsoportja szerint, településtípusonként

A háztartásfő korcsoportja	1.	2.	3.	4.	5.	6.	7.	8.	9.	10.	Összesen
	decilis										
Budapest											
29 éves és fiatalabb	13 339	15 143	8 917	13 137	12 184	11 167	12 753	22 330	27 607	39 511	176 088
30–39 év	29 011	38 343	31 506	31 088	30 145	32 777	34 491	29 172	33 967	51 033	341 533
40–49 év	25 378	26 922	26 114	27 377	37 891	27 701	45 611	40 271	46 092	58 836	362 193
50–59 év	15 485	11 784	16 804	28 419	29 045	38 758	33 854	60 724	72 037	115 148	422 058
60 éves és idősebb	5 383	8 316	15 366	21 071	35 527	49 041	60 047	80 656	80 490	75 742	431 639
Összesen	88 596	100 508	98 707	121 092	144 792	159 444	186 756	233 153	260 193	340 270	1 733 511
Megyei jogú városok											
29 éves és fiatalabb	23 613	17 872	10 631	12 644	20 256	15 736	12 183	17 335	18 408	33 616	182 294
30–39 év	27 550	44 905	42 609	39 499	33 348	38 150	35 286	26 830	39 717	39 552	367 446
40–49 év	38 383	53 136	50 040	49 384	40 128	50 611	50 218	41 121	42 592	39 193	454 806
50–59 év	17 695	23 811	24 863	26 421	36 240	32 269	40 214	50 070	60 177	83 233	394 993
60 éves és idősebb	7 515	11 311	18 842	25 541	42 674	56 708	53 157	57 093	51 574	39 767	364 182
Összesen	114 756	151 035	146 985	153 489	172 646	193 474	191 058	192 449	212 468	235 361	1 763 721
Egyéb városok											
29 éves és fiatalabb	62 259	26 092	20 070	18 124	19 807	19 864	15 201	15 527	21 315	16 927	235 186
30–39 év	108 408	102 083	113 467	73 271	59 126	57 985	54 821	50 302	31 970	43 780	695 213
40–49 év	88 061	84 144	90 165	98 942	85 325	69 325	62 130	67 523	62 740	53 115	761 470
50–59 év	30 773	38 585	58 353	53 785	51 016	60 123	77 738	72 547	94 987	91 975	629 882
60 éves és idősebb	16 394	42 763	57 862	70 318	89 471	96 974	105 488	85 122	63 464	36 239	664 095
Összesen	305 895	293 667	339 917	314 440	304 745	304 271	315 378	291 021	274 476	242 036	2 985 846
Községek											
29 éves és fiatalabb	92 896	46 450	34 773	25 243	17 449	16 026	16 739	11 256	16 215	8 197	285 244
30–39 év	177 364	167 017	127 477	105 709	63 249	51 389	47 518	38 537	36 500	21 621	836 381
40–49 év	133 721	123 052	110 732	111 459	103 762	94 943	70 613	73 783	61 577	46 878	930 520
50–59 év	49 720	51 910	59 319	68 409	65 529	63 867	72 146	65 265	90 196	64 239	650 600
60 éves és idősebb	30 725	60 160	75 271	94 399	121 198	110 498	93 183	87 999	42 480	34 034	749 947
Összesen	484 426	448 589	407 572	405 219	371 187	336 723	300 199	276 840	246 968	174 969	3 452 692
Ország összesen											
29 éves és fiatalabb	192 107	105 557	74 391	69 148	69 696	62 793	56 876	66 448	83 545	98 251	878 812
30–39 év	342 333	352 348	315 059	249 567	185 868	180 301	172 116	144 841	142 154	155 986	2 240 573
40–49 év	285 543	287 254	277 051	287 162	267 106	242 580	228 572	222 698	213 001	198 022	2 508 989
50–59 év	113 673	126 090	159 339	177 034	181 830	195 017	223 952	248 606	317 397	354 595	2 097 533
60 éves és idősebb	60 017	122 550	167 341	211 329	288 870	313 221	311 875	310 870	238 008	185 782	2 209 863
Összesen	993 673	993 799	993 181	994 240	993 370	993 912	993 391	993 463	994 105	992 636	9 935 770

2. AZ ÖSSZNÉPESSÉG EGY FŐRE JUTÓ ÉVES NETTÓ JÖVEDELME SZERINT KÉPZETT TIZEDEKBE TARTOZÓ SZEMÉLYEK SZÁMA, 2004

2.3 A háztartásfő iskolai végzettsége szerint, településtípusonként

A háztartásfő iskolai végzettsége	1.	2.	3.	4.	5.	6.	7.	8.	9.	10.	Összesen
	decilis										

Budapest

Legfeljebb általános iskola 8 osztálya	29 593	27 043	23 284	26 291	41 264	43 831	40 821	48 756	42 235	17 645	340 763
Szaktanácsképző, szakiskola	21 567	26 933	27 798	41 771	29 164	20 976	30 757	34 175	29 077	20 753	282 971
Középiskola	28 411	31 224	29 419	38 572	48 343	58 218	66 855	79 220	90 370	106 475	577 107
Főiskola, egyetem, PhD, DLA	9 025	15 308	18 206	14 458	26 021	36 419	48 323	71 002	98 511	195 397	532 670
Összesen	88 596	100 508	98 707	121 092	144 792	159 444	186 756	233 153	260 193	340 270	1 733 511

Megyei jogú városok

Legfeljebb általános iskola 8 osztálya	41 044	37 223	34 596	35 807	49 982	49 022	51 028	40 154	26 736	11 317	376 909
Szaktanácsképző, szakiskola	37 202	65 965	50 900	53 030	47 017	50 736	42 443	42 881	37 830	22 328	450 332
Középiskola	27 484	35 723	41 505	45 741	47 998	62 924	58 519	64 257	74 011	77 974	536 136
Főiskola, egyetem, PhD, DLA	9 026	12 124	19 984	18 911	27 649	30 792	39 068	45 157	73 891	123 742	400 344
Összesen	114 756	151 035	146 985	153 489	172 646	193 474	191 058	192 449	212 468	235 361	1 763 721

Egyéb városok

Legfeljebb általános iskola 8 osztálya	169 658	111 131	112 682	111 649	101 959	104 026	102 448	72 344	42 363	15 124	943 384
Szaktanácsképző, szakiskola	95 735	114 885	140 141	105 262	112 600	98 794	90 353	82 121	63 704	36 272	939 867
Középiskola	36 885	58 113	63 533	70 576	67 351	72 423	80 175	77 336	87 831	80 988	695 211
Főiskola, egyetem, PhD, DLA	3 617	9 538	23 561	26 953	22 835	29 028	42 402	59 220	80 578	109 652	407 384
Összesen	305 895	293 667	339 917	314 440	304 745	304 271	315 378	291 021	274 476	242 036	2 985 846

Községek

Legfeljebb általános iskola 8 osztálya	284 951	180 240	163 453	148 088	156 607	132 618	117 071	92 708	51 145	30 021	1 356 902
Szaktanácsképző, szakiskola	152 508	197 331	168 995	166 321	128 453	114 895	96 167	78 307	84 845	31 678	1 219 500
Középiskola	36 158	60 903	59 831	76 820	65 084	68 385	59 326	69 494	67 796	53 765	617 562
Főiskola, egyetem, PhD, DLA	10 809	10 115	15 293	13 990	21 043	20 825	27 635	36 331	43 182	59 505	258 728
Összesen	484 426	448 589	407 572	405 219	371 187	336 723	300 199	276 840	246 968	174 969	3 452 692

Ország összesen

Legfeljebb általános iskola 8 osztálya	525 246	355 637	334 015	321 835	349 812	329 497	311 368	253 962	162 479	74 107	3 017 958
Szaktanácsképző, szakiskola	307 012	405 114	387 834	366 384	317 234	285 401	259 720	237 484	215 456	111 031	2 892 670
Középiskola	128 938	185 963	194 288	231 709	228 776	261 950	264 875	290 307	320 008	319 202	2 426 016
Főiskola, egyetem, PhD, DLA	32 477	47 085	77 044	74 312	97 548	117 064	157 428	211 710	296 162	488 296	1 599 126
Összesen	993 673	993 799	993 181	994 240	993 370	993 912	993 391	993 463	994 105	992 636	9 935 770

2.4 Régiók szerint

Régiók	1.	2.	3.	4.	5.	6.	7.	8.	9.	10.	Összesen
	decilis										

Közép-Magyarország	169 618	191 245	212 780	240 026	256 512	280 352	296 602	339 961	368 265	441 538	2 796 899
Közép-Dunántúl	91 786	110 622	104 604	115 607	112 551	119 076	116 769	112 972	102 790	104 471	1 091 248
Nyugat-Dunántúl	43 898	95 374	98 020	121 157	115 443	116 560	125 639	105 811	90 261	75 446	987 609
Dél-Dunántúl	131 604	119 568	102 237	78 380	93 512	93 635	80 748	90 205	84 242	87 888	962 019
Észak-Magyarország	178 335	136 963	126 348	119 465	119 293	115 830	129 900	110 868	119 013	96 770	1 252 785
Észak-Alföld	228 738	198 447	194 791	174 063	146 535	132 646	116 899	113 926	116 449	94 396	1 516 890
Dél-Alföld	149 694	141 580	154 401	145 542	149 524	135 813	126 834	119 720	113 085	92 127	1 328 320
Összesen	993 673	993 799	993 181	994 240	993 370	993 912	993 391	993 463	994 105	992 636	9 935 770

2. AZ ÖSSZNÉPESSÉG EGY FŐRE JUTÓ ÉVES NETTÓ JÖVEDELME SZERINT KÉPZETT TIZEDEKBE TARTOZÓ SZEMÉLYEK SZÁMA, 2004

2.5 A háztartás taglétszáma szerint, településtípusonként

A háztartás taglétszáma	1.	2.	3.	4.	5.	6.	7.	8.	9.	10.	Összesen
	decilis										
Budapest											
Egytagú háztartás	9 019	4 058	6 453	7 786	14 340	17 941	24 117	34 581	46 037	60 425	224 757
2 tagú háztartás	11 126	12 316	15 234	24 550	29 850	48 858	51 496	64 380	79 934	123 346	461 090
3 tagú háztartás	19 473	20 571	28 758	36 672	35 448	36 714	48 882	63 333	65 799	87 912	443 562
4 tagú háztartás	25 668	32 316	20 760	34 668	47 576	31 696	38 072	51 188	48 464	41 408	371 816
5 tagú háztartás	12 625	15 775	16 910	11 955	11 710	15 465	15 025	13 965	15 555	17 565	146 550
6 és több tagú háztartás	10 685	15 472	10 592	5 461	5 868	8 770	9 164	5 706	4 404	9 614	85 736
Összesen	88 596	100 508	98 707	121 092	144 792	159 444	186 756	233 153	260 193	340 270	1 733 511
Megyei jogú városok											
Egytagú háztartás	11 165	5 624	8 112	9 353	18 644	22 465	23 662	25 166	30 657	37 053	191 901
2 tagú háztartás	11 446	18 800	22 154	29 796	47 748	47 290	52 492	60 126	71 294	86 094	447 240
3 tagú háztartás	23 367	31 419	38 094	36 000	31 875	50 616	40 242	52 791	50 844	63 654	418 902
4 tagú háztartás	35 992	41 304	47 624	44 616	50 700	62 408	51 156	42 924	45 536	41 620	463 880
5 tagú háztartás	14 785	32 355	15 920	21 340	20 355	10 695	19 930	10 230	13 105	3 200	161 915
6 és több tagú háztartás	18 001	21 533	15 081	12 384	3 324	-	3 576	1 212	1 032	3 740	79 883
Összesen	114 756	151 035	146 985	153 489	172 646	193 474	191 058	192 449	212 468	235 361	1 763 721
Egyéb városok											
Egytagú háztartás	12 443	12 745	16 453	20 981	26 684	34 759	42 054	37 774	33 554	31 827	269 274
2 tagú háztartás	29 306	37 712	52 016	62 638	70 884	75 970	84 480	82 902	73 934	71 204	641 046
3 tagú háztartás	46 065	53 352	70 680	68 097	71 265	68 757	85 656	76 623	78 738	64 515	683 748
4 tagú háztartás	72 884	102 192	105 480	98 692	72 788	82 016	65 720	66 568	70 308	58 816	795 464
5 tagú háztartás	69 955	51 110	62 205	40 570	41 805	27 835	26 340	17 920	12 740	13 310	363 790
6 és több tagú háztartás	75 242	36 556	33 083	23 462	21 319	14 934	11 128	9 234	5 202	2 364	232 524
Összesen	305 895	293 667	339 917	314 440	304 745	304 271	315 378	291 021	274 476	242 036	2 985 846
Községek											
Egytagú háztartás	21 294	16 232	22 884	23 159	32 923	33 373	39 847	34 777	25 974	20 884	271 347
2 tagú háztartás	34 962	56 340	73 756	77 032	87 920	82 946	80 538	72 460	64 158	51 756	681 868
3 tagú háztartás	57 237	69 318	65 916	84 783	81 441	75 054	66 372	72 279	73 758	51 348	697 506
4 tagú háztartás	122 940	124 960	126 320	118 120	91 700	88 148	77 556	74 012	60 348	36 056	920 160
5 tagú háztartás	109 610	106 850	73 310	66 730	53 620	41 710	26 670	15 860	11 790	9 135	515 285
6 és több tagú háztartás	138 383	74 889	45 386	35 395	23 583	15 492	9 216	7 452	10 940	5 790	366 526
Összesen	484 426	448 589	407 572	405 219	371 187	336 723	300 199	276 840	246 968	174 969	3 452 692
Ország összesen											
Egytagú háztartás	53 921	38 659	53 902	61 279	92 591	108 538	129 680	132 298	136 222	150 189	957 279
2 tagú háztartás	86 840	125 168	163 160	194 016	236 402	255 064	269 006	279 868	289 320	332 400	2 231 244
3 tagú háztartás	146 142	174 660	203 448	225 552	220 029	231 141	241 152	265 026	269 139	267 429	2 243 718
4 tagú háztartás	257 484	300 772	300 184	296 096	262 764	264 268	232 504	234 692	224 656	177 900	2 551 320
5 tagú háztartás	206 975	206 090	168 345	140 595	127 490	95 705	87 965	57 975	53 190	43 210	1 187 540
6 és több tagú háztartás	242 311	148 450	104 142	76 702	54 094	39 196	33 084	23 604	21 578	21 508	764 669
Összesen	993 673	993 799	993 181	994 240	993 370	993 912	993 391	993 463	994 105	992 636	9 935 770

2. AZ ÖSSZNÉPESSÉG EGY FŐRE JUTÓ ÉVES NETTÓ JÖVEDELME SZERINT KÉPZETT TIZEDEKBE TARTOZÓ SZEMÉLYEK SZÁMA, 2004

2.6 A háztartásban élő 20 éven aluli gyermekek száma szerint, településtípusonként

Gyermekszám	1.	2.	3.	4.	5.	6.	7.	8.	9.	10.	Összesen
	decilis										
Budapest											
Gyermektelen háztartás	47 268	44 458	56 952	75 722	92 013	112 737	132 048	177 203	209 017	285 936	1 233 354
1 gyermekes háztartás	11 240	14 130	13 403	19 582	26 987	18 715	35 220	37 030	32 886	34 147	243 340
ebből: egyedül álló szülővel	4 870	2 709	4 411	4 839	4 328	5 557	12 247	8 693	6 092	6 951	60 697
2 gyermekes háztartás	15 388	24 886	21 638	22 838	18 478	21 836	14 905	14 410	17 255	13 838	185 472
ebből: egyedül álló szülővel	3 539	4 255	4 244	4 086	3 899	3 958	2 561	2 294	1 302	2 992	33 130
3 és több gyermekes házt.	14 700	17 034	6 714	2 950	7 314	6 156	4 583	4 510	1 035	6 349	71 345
ebből: egyedül álló szülővel	4 480	980	2 100	828	544	1 456	–	–	–	–	10 388
Összesen	88 596	100 508	98 707	121 092	144 792	159 444	186 756	233 153	260 193	340 270	1 733 511
Megyei jogú városok											
Gyermektelen háztartás	60 485	70 191	72 367	91 418	114 030	125 791	135 426	146 151	160 850	193 403	1 170 112
1 gyermekes háztartás	16 867	28 363	26 423	26 755	29 899	34 719	20 532	22 645	32 122	25 235	263 560
ebből: egyedül álló szülővel	3 520	10 882	9 732	7 602	6 684	9 577	6 487	5 419	6 731	3 625	70 259
2 gyermekes háztartás	17 530	25 710	33 058	24 811	23 127	27 888	28 567	20 928	18 571	15 548	235 738
ebből: egyedül álló szülővel	2 189	6 217	2 799	4 268	1 719	3 005	1 182	2 685	1 131	–	25 195
3 és több gyermekes házt.	19 874	26 771	15 137	10 505	5 590	5 076	6 533	2 725	925	1 175	94 311
ebből: egyedül álló szülővel	3 646	1 687	632	970	–	2 096	–	–	–	–	9 031
Összesen	114 756	151 035	146 985	153 489	172 646	193 474	191 058	192 449	212 468	235 361	1 763 721
Egyéb városok											
Gyermektelen háztartás	111 253	118 069	144 623	173 812	182 637	195 393	222 146	217 713	218 732	192 223	1 776 601
1 gyermekes háztartás	36 001	46 571	76 530	54 120	56 668	61 921	54 000	39 915	35 247	24 884	485 857
ebből: egyedül álló szülővel	10 288	10 311	22 339	13 684	15 841	18 912	12 184	2 967	4 621	1 094	112 241
2 gyermekes háztartás	58 844	70 019	87 244	65 827	45 776	36 902	30 645	24 509	18 292	19 469	457 527
ebből: egyedül álló szülővel	10 847	8 613	10 573	13 229	6 450	6 201	6 327	2 225	–	2 301	66 766
3 és több gyermekes házt.	99 797	59 008	31 520	20 681	19 664	10 055	8 587	8 884	2 205	5 460	265 861
ebből: egyedül álló szülővel	16 154	7 118	5 750	3 716	3 566	–	–	–	–	–	36 304
Összesen	305 895	293 667	339 917	314 440	304 745	304 271	315 378	291 021	274 476	242 036	2 985 846
Községek											
Gyermektelen háztartás	149 141	192 383	183 528	233 302	229 886	227 703	207 273	208 099	202 963	143 231	1 977 509
1 gyermekes háztartás	53 179	58 813	64 738	66 129	71 841	53 284	49 446	35 290	30 276	16 289	499 285
ebből: egyedül álló szülővel	12 034	14 338	11 635	9 838	11 235	5 206	9 221	6 541	5 270	2 517	87 835
2 gyermekes háztartás	103 723	110 175	100 947	74 338	51 507	45 751	34 693	29 389	12 799	13 090	576 412
ebből: egyedül álló szülővel	14 478	11 468	8 830	6 874	1 810	1 284	4 480	450	–	1 182	50 856
3 és több gyermekes házt.	178 383	87 218	58 359	31 450	17 953	9 985	8 787	4 062	930	2 359	399 486
ebből: egyedül álló szülővel	18 957	9 852	2 816	4 340	–	1 045	–	–	–	–	37 010
Összesen	484 426	448 589	407 572	405 219	371 187	336 723	300 199	276 840	246 968	174 969	3 452 692
Ország összesen											
Gyermektelen háztartás	368 147	425 101	457 470	574 254	618 566	661 624	696 893	749 166	791 562	814 793	6 157 576
1 gyermekes háztartás	117 287	147 877	181 094	166 586	185 395	168 639	159 198	134 880	130 531	100 555	1 492 042
ebből: egyedül álló szülővel	30 712	38 240	48 117	35 963	38 088	39 252	40 139	23 620	22 714	14 187	331 032
2 gyermekes háztartás	195 485	230 790	242 887	187 814	138 888	132 377	108 810	89 236	66 917	61 945	1 455 149
ebből: egyedül álló szülővel	31 053	30 553	26 446	28 457	13 878	14 448	14 550	7 654	2 433	6 475	175 947
3 és több gyermekes házt.	312 754	190 031	111 730	65 586	50 521	31 272	28 490	20 181	5 095	15 343	831 003
ebből: egyedül álló szülővel	43 237	19 637	11 298	9 854	4 110	4 597	–	–	–	–	92 733
Összesen	993 673	993 799	993 181	994 240	993 370	993 912	993 391	993 463	994 105	992 636	9 935 770

3. A FŐBB FORRÁSBÓL SZÁRMAZÓ JÖVEDELMEK

3.1 A háztartásfő gazdasági

Sorszám	A háztartásfő gazdasági aktivitása	Munka- viszonyból	Vállal- kozásból	Egyéb önálló tevékenységből	Mezőgazdasági tevékenységből	Pénzbeni társadalmi juttatás összesen
		származó jövedelem				
Budapest						
1.	Alkalmazott	1 326 655	38 755	27 154	548	126 678
2.	Vállalkozó	362 064	806 594	14 616	2 817	93 004
3.	Gyermekgondozási ellátásban részesülő	126 122	–	20 982	–	283 937
4.	Nyugdíjas	308 246	40 624	12 461	2 600	715 456
5.	Munkanélküli	180 782	–	81 898	–	187 655
6.	Egyéb szociális segélyben, támogatásban részesül	36 058	88 211	45 941	–	222 308
7.	Egyéb státuszú	106 430	26 764	68 084	96	55 372
8.	Összesen	895 982	140 660	22 601	1 369	276 822
Megyei jogú városok						
1.	Alkalmazott	1 089 745	27 957	15 431	3 964	125 406
2.	Vállalkozó	360 661	798 640	14 415	39 734	92 556
3.	Gyermekgondozási ellátásban részesülő	163 348	6 227	33 314	456	210 302
4.	Nyugdíjas	214 419	27 403	8 781	11 048	635 946
5.	Munkanélküli	178 662	–	55 539	1 098	202 792
6.	Egyéb szociális segélyben, támogatásban részesül	102 254	–	26 611	2 070	253 846
7.	Egyéb státuszú	94 647	1 438	60 109	2 254	78 388
8.	Összesen	726 066	118 064	15 305	9 936	255 960
Egyéb városok						
1.	Alkalmazott	852 078	36 109	21 757	9 821	123 596
2.	Vállalkozó	309 482	550 538	21 758	52 841	98 927
3.	Gyermekgondozási ellátásban részesülő	50 770	–	18 808	2 561	229 249
4.	Nyugdíjas	155 050	18 400	16 531	21 633	573 959
5.	Munkanélküli	122 871	2 488	42 860	6 906	189 185
6.	Egyéb szociális segélyben, támogatásban részesül	106 815	–	58 580	2 099	227 882
7.	Egyéb státuszú	121 595	29 907	99 436	15 127	81 366
8.	Összesen	554 477	89 712	21 479	17 940	249 746
Községek						
1.	Alkalmazott	710 991	14 408	21 120	15 845	128 674
2.	Vállalkozó	263 346	541 139	19 366	87 911	116 997
3.	Gyermekgondozási ellátásban részesülő	32 216	–	25 389	12 185	209 949
4.	Nyugdíjas	134 773	15 509	18 362	26 961	517 335
5.	Munkanélküli	128 845	7 588	43 886	10 718	175 295
6.	Egyéb szociális segélyben, támogatásban részesül	130 181	13 159	62 022	8 336	184 359
7.	Egyéb státuszú	182 135	18 350	84 590	42 454	80 975
8.	Összesen	454 263	67 117	21 423	26 216	244 430
Ország összesen						
1.	Alkalmazott	933 784	27 782	21 366	9 105	126 197
2.	Vállalkozó	315 463	645 316	18 225	51 011	102 080
3.	Gyermekgondozási ellátásban részesülő	57 804	691	24 070	7 328	220 056
4.	Nyugdíjas	182 791	22 508	15 232	18 675	586 939
5.	Munkanélküli	137 276	4 646	48 309	7 634	183 292
6.	Egyéb szociális segélyben, támogatásban részesül	108 621	13 277	54 369	4 304	214 127
7.	Egyéb státuszú	120 638	16 672	76 255	12 885	75 279
8.	Összesen	609 695	95 782	20 559	16 504	253 726

EGY FŐRE JUTÓ ÉVES ÉRTÉKEI, 2004

aktivitása szerint, településtípusonként

Ebből:				Egyéb jövedelem	Bruttó jövedelem	Nettó jövedelem	Sorszám
családi pótlék, gyermekvédelmi támogatás	munkanélküli- ellátások	nyugdíj, nyugdíjszerű ellátások	egyéb társadalmi juttatás				
Budapest							
18 369	2 453	64 664	41 192	15 221	1 535 011	1 044 624	1.
19 691	1 686	42 667	28 961	9 435	1 288 530	924 190	2.
77 274	3 747	28 626	174 290	69 697	500 738	431 135	3.
2 226	1 922	698 183	13 124	8 352	1 087 739	979 102	4.
32 944	91 092	18 101	45 518	32 751	483 086	407 765	5.
17 812	–	74 395	130 100	50 608	443 126	405 369	6.
9 313	3 919	1 656	40 484	491 056	747 802	693 174	7.
14 809	2 959	225 527	33 527	19 204	1 356 638	995 688	8.
Megyei jogú városok							
21 365	5 258	57 941	40 842	11 967	1 274 470	898 182	1.
23 561	2 322	36 024	30 650	9 200	1 315 206	947 352	2.
64 394	16 360	14 564	114 985	25 105	438 752	387 113	3.
3 855	3 866	614 968	13 257	2 958	900 555	834 945	4.
30 334	107 766	33 348	31 343	40 522	478 613	411 921	5.
22 896	–	147 633	83 317	56 913	441 694	415 855	6.
8 549	8 505	4 451	56 882	362 275	599 111	575 255	7.
17 478	5 749	198 791	33 941	18 111	1 143 442	866 287	8.
Egyéb városok							
26 792	6 543	56 009	34 252	12 563	1 055 924	784 273	1.
24 812	3 271	40 917	29 926	5 216	1 038 762	754 939	2.
86 179	26 445	24 784	91 841	33 228	334 616	317 831	3.
4 686	4 064	547 464	17 745	-380	785 193	736 586	4.
40 144	93 080	24 850	31 112	38 927	403 237	363 431	5.
45 050	34 599	38 089	110 143	28 277	423 653	398 730	6.
24 044	6 787	17 102	33 434	370 546	717 977	673 524	7.
22 028	7 345	189 557	30 816	12 452	945 806	747 600	8.
Községek							
28 933	7 495	57 301	34 944	8 396	899 434	692 167	1.
31 951	4 160	48 838	32 048	7 972	1 036 731	778 439	2.
92 714	25 359	15 824	76 052	12 618	292 357	280 357	3.
8 492	6 672	485 567	16 604	-3 600	709 340	666 896	4.
42 905	88 704	15 600	28 085	11 800	378 132	334 873	5.
46 273	30 284	10 235	97 566	29 099	427 156	376 174	6.
15 490	10 707	27 849	26 929	131 759	540 263	473 362	7.
25 917	9 598	178 036	30 880	5 981	819 430	667 429	8.
Ország összesen							
24 999	5 889	58 364	36 944	11 531	1 129 765	821 132	1.
25 727	3 047	42 793	30 513	7 648	1 139 743	831 915	2.
86 731	23 398	19 081	90 847	23 456	333 405	312 180	3.
5 532	4 631	560 959	15 817	440	826 585	767 505	4.
39 865	92 214	20 345	30 869	24 425	405 582	357 845	5.
39 965	24 996	45 677	103 489	34 579	429 277	392 988	6.
13 935	7 632	11 643	42 068	343 989	645 718	602 499	7.
21 312	7 079	193 468	31 866	12 386	1 008 652	784 093	8.

3. A FŐBB FORRÁSBÓL SZÁRMAZÓ JÖVEDELMEK

3.2 A háztartásfő

Sorszám	A háztartásfő korcsoportja	Munka- viszonyból	Vállal- kozásból	Egyéb önálló tevékenységből	Mezőgazdasági tevékenységből	Pénzbeni társadalmi juttatás összesen
		származó jövedelem				

Budapest

1.	29 éves és fiatalabb	1 029 939	96 262	37 124	1 216	123 198
2.	30–39 év	937 221	146 719	21 651	245	137 565
3.	40–49 év	1 018 360	189 499	22 119	1 897	116 285
4.	50–59 év	1 221 227	194 304	27 913	487	159 877
5.	60 éves és idősebb	387 989	60 544	12 640	2 742	698 736
6.	Összesen	895 982	140 660	22 601	1 369	276 822

Megyei jogú városok

1.	29 éves és fiatalabb	834 049	53 969	32 880	2 232	115 344
2.	30–39 év	808 805	109 277	17 449	5 742	124 238
3.	40–49 év	731 034	180 990	13 033	3 831	118 009
4.	50–59 év	1 034 846	158 140	13 909	21 277	208 285
5.	60 éves és idősebb	247 428	36 963	8 695	13 345	683 236
6.	Összesen	726 066	118 064	15 305	9 936	255 960

Egyéb városok

1.	29 éves és fiatalabb	595 659	46 428	28 013	12 176	133 875
2.	30–39 év	549 788	80 421	20 976	11 847	143 380
3.	40–49 év	659 764	129 412	21 525	12 280	118 891
4.	50–59 év	830 635	137 090	27 107	26 665	185 963
5.	60 éves és idősebb	162 145	24 310	14 298	24 573	612 669
6.	Összesen	554 477	89 712	21 479	17 940	249 746

Községek

1.	29 éves és fiatalabb	418 639	46 197	20 171	14 626	160 279
2.	30–39 év	432 605	58 691	22 525	18 491	148 396
3.	40–49 év	558 847	89 818	22 211	26 878	130 669
4.	50–59 év	709 596	93 825	28 141	37 168	193 409
5.	60 éves és idősebb	140 695	33 136	13 865	28 917	568 954
6.	Összesen	454 263	67 117	21 423	26 216	244 430

Ország összesen

1.	29 éves és fiatalabb	674 669	57 903	28 303	8 713	136 462
2.	30–39 év	607 580	87 147	21 079	11 558	141 227
3.	40–49 év	687 022	132 751	20 326	14 663	122 723
4.	50–59 év	910 141	139 147	25 105	23 641	187 227
5.	60 éves és idősebb	213 033	36 468	12 904	19 933	626 274
6.	Összesen	609 695	95 782	20 559	16 504	253 726

EGY FŐRE JUTÓ ÉVES ÉRTÉKEI, 2004

korcsoportja szerint, településtípusonként

Ebből:				Egyéb jövedelem	Bruttó jövedelem	Nettó jövedelem	Sorszám
családi pótlék, gyermekvédelmi támogatás	munkanélküli- ellátások	nyugdíj, nyugdíjszerű ellátások	egyéb társadalmi juttatás				
Budapest							
11 945	3 253	48 069	59 931	88 854	1 376 593	986 416	1.
31 541	3 678	42 399	59 947	12 213	1 255 614	868 576	2.
26 039	3 007	56 080	31 160	24 776	1 372 936	952 692	3.
7 142	3 689	123 751	25 295	9 532	1 613 340	1 115 519	4.
811	1 516	684 522	11 888	1 101	1 163 752	1 018 956	5.
14 809	2 959	225 527	33 527	19 204	1 356 638	995 688	6.
Megyei jogú városok							
15 176	5 749	30 599	63 820	120 077	1 158 551	866 644	1.
36 433	5 825	29 338	52 642	16 582	1 082 093	780 085	2.
26 431	7 098	52 460	32 021	8 040	1 054 937	764 405	3.
6 209	7 198	164 335	30 542	5 538	1 441 995	1 035 787	4.
549	2 418	674 066	6 203	-5 170	984 497	896 474	5.
17 478	5 749	198 791	33 941	18 111	1 143 442	866 287	6.
Egyéb városok							
31 980	14 951	30 434	56 510	21 188	837 339	645 523	1.
43 299	9 291	43 488	47 303	24 234	830 646	642 306	2.
29 359	6 635	55 356	27 542	14 896	956 768	715 446	3.
8 054	8 046	143 743	26 121	10 408	1 217 868	909 176	4.
1 083	2 765	596 157	12 664	-3 833	834 162	777 595	5.
22 028	7 345	189 557	30 816	12 452	945 806	747 600	6.
Községek							
38 237	14 696	43 075	64 272	11 599	671 511	542 748	1.
50 809	10 478	40 148	46 960	12 929	693 637	551 253	2.
31 508	10 089	63 225	25 847	8 680	837 103	654 434	3.
8 460	12 073	148 805	24 071	2 686	1 064 825	820 663	4.
1 676	3 919	550 962	12 397	-4 399	781 168	727 608	5.
25 917	9 598	178 036	30 880	5 981	819 430	667 429	6.
Ország összesen							
26 511	10 616	38 105	61 231	52 145	958 195	726 337	1.
43 184	8 310	39 755	49 978	16 926	885 517	665 402	2.
29 146	7 476	57 854	28 247	12 775	990 260	735 942	3.
7 649	8 259	145 168	26 151	6 918	1 292 179	947 084	4.
1 143	2 855	610 919	11 357	-3 282	905 330	827 366	5.
21 312	7 079	193 468	31 866	12 386	1 008 652	784 093	6.

3. A FŐBB FORRÁSBÓL SZÁRMAZÓ JÖVEDELMEK

3.3 A háztartásfő iskolai

Sorszám	A háztartásfő iskolai végzettsége	Munka- viszonyból	Vállal- kozásból	Egyéb önálló tevékenységből	Mezőgazdasági tevékenységből	Pénzbeni társadalmi juttatás összesen
		származó jövedelem				
Budapest						
1.	Legfeljebb általános iskola 8 osztálya	343 538	33 804	18 756	1 760	446 273
2.	Szaktanulmányozó, szakiskola	695 693	127 786	27 071	437	157 080
3.	Középiskola	848 914	147 199	18 100	1 970	240 343
4.	Főiskola, egyetem, PhD, DLA	1 406 789	208 772	27 564	964	271 552
5.	Összesen	895 982	140 660	22 601	1 369	276 822
Megyei jogú városok						
1.	Legfeljebb általános iskola 8 osztálya	305 238	16 215	14 235	6 489	411 632
2.	Szaktanulmányozó, szakiskola	597 957	100 343	13 066	17 877	163 849
3.	Középiskola	760 067	123 348	14 777	5 411	235 594
4.	Főiskola, egyetem, PhD, DLA	1 220 832	226 809	19 537	10 307	240 288
5.	Összesen	726 066	118 064	15 305	9 936	255 960
Egyéb városok						
1.	Legfeljebb általános iskola 8 osztálya	216 238	23 694	23 413	17 148	371 621
2.	Szaktanulmányozó, szakiskola	535 406	84 956	23 148	17 120	159 685
3.	Középiskola	705 377	120 327	17 717	18 330	222 441
4.	Főiskola, egyetem, PhD, DLA	1 124 226	201 321	19 566	20 999	221 893
5.	Összesen	554 477	89 712	21 479	17 940	249 746
Községek						
1.	Legfeljebb általános iskola 8 osztálya	220 231	18 137	23 383	23 609	350 243
2.	Szaktanulmányozó, szakiskola	499 925	64 676	21 576	24 320	155 459
3.	Középiskola	649 762	109 813	18 415	30 818	202 780
4.	Főiskola, egyetem, PhD, DLA	999 788	233 593	17 605	37 839	208 271
5.	Összesen	454 263	67 117	21 423	26 216	244 430
Ország összesen						
1.	Legfeljebb általános iskola 8 osztálya	243 522	21 403	21 727	16 984	375 435
2.	Szaktanulmányozó, szakiskola	545 866	82 991	21 299	18 641	158 297
3.	Középiskola	737 451	124 711	17 336	14 762	224 601
4.	Főiskola, egyetem, PhD, DLA	1 222 400	215 405	21 906	14 373	240 836
5.	Összesen	609 695	95 782	20 559	16 504	253 726

3.4 Régiók

Sorszám	Régiók	Munka- viszonyból	Vállal- kozásból	Egyéb önálló tevékenységből	Mezőgazdasági tevékenységből	Pénzbeni társadalmi juttatás összesen
		származó jövedelem				
1.	Közép-Magyarország	790 740	135 991	21 340	5 116	261 391
2.	Közép-Dunántúl	640 902	91 995	14 982	11 507	250 666
3.	Nyugat-Dunántúl	623 339	83 015	12 496	14 872	235 524
4.	Dél-Dunántúl	522 188	70 166	24 813	25 045	262 522
5.	Észak-Magyarország	535 105	62 046	16 224	13 670	269 595
6.	Észak-Alföld	456 748	84 405	23 734	26 918	238 480
7.	Dél-Alföld	501 091	87 084	26 876	30 395	249 706
8.	Összesen	609 695	95 782	20 559	16 504	253 726

EGY FŐRE JUTÓ ÉVES ÉRTÉKEI, 2004

végzettsége szerint, településtípusonként

Ebből:				Egyéb jövedelem	Bruttó jövedelem	Nettó jövedelem	Sorszám
családi pótlék, gyermekvédelmi támogatás	munkanélküli- ellátások	nyugdíj, nyugdíjszerű ellátások	egyéb társadalmi juttatás				
Budapest							
12 546	3 791	406 520	23 417	12 618	856 749	749 381	1.
19 161	4 592	100 269	33 058	5 938	1 014 005	758 442	2.
14 192	3 358	186 854	35 938	28 352	1 284 878	949 353	3.
14 612	1 127	218 180	37 633	20 553	1 936 194	1 329 492	4.
14 809	2 959	225 527	33 527	19 204	1 356 638	995 688	5.
Megyei jogú városok							
13 439	7 108	372 396	18 689	3 345	757 154	672 396	1.
23 386	9 289	94 452	36 721	7 287	900 379	701 507	2.
14 372	4 711	182 149	34 362	33 371	1 172 568	888 615	3.
18 795	1 880	175 001	44 611	23 753	1 741 526	1 204 279	4.
17 478	5 749	198 791	33 941	18 111	1 143 442	866 287	5.
Egyéb városok							
20 758	10 038	317 733	23 092	9 195	661 309	599 386	1.
26 190	8 554	93 459	31 482	7 486	827 801	657 145	2.
19 212	4 974	160 382	37 873	8 843	1 093 035	835 690	3.
20 169	2 368	164 234	35 122	37 614	1 625 619	1 149 177	4.
22 028	7 345	189 557	30 816	12 452	945 806	747 600	5.
Községek							
22 801	12 665	288 734	26 042	1 804	637 407	573 446	1.
30 141	9 778	83 703	31 837	4 645	770 601	620 678	2.
24 345	5 425	137 713	35 297	4 957	1 016 545	785 078	3.
26 102	2 618	138 359	41 193	36 614	1 533 710	1 099 867	4.
25 917	9 598	178 036	30 880	5 981	819 430	667 429	5.
Ország összesen							
19 835	10 148	321 547	23 905	5 529	684 600	613 777	1.
26 732	8 797	90 167	32 601	6 107	833 201	658 587	2.
18 255	4 646	165 719	35 981	17 915	1 136 776	861 541	3.
18 934	1 873	180 713	39 316	28 299	1 743 219	1 215 057	4.
21 312	7 079	193 468	31 866	12 386	1 008 652	784 093	5.

szerint

Ebből:				Egyéb jövedelem	Bruttó jövedelem	Nettó jövedelem	Sorszám
családi pótlék, gyermekvédelmi támogatás	munkanélküli- ellátások	nyugdíj, nyugdíjszerű ellátások	egyéb társadalmi juttatás				
17 430	3 022	207 102	33 836	16 327	1 230 905	918 047	1.
20 635	6 263	193 357	30 410	10 032	1 020 084	795 066	2.
18 327	6 120	177 093	33 984	14 614	983 860	771 346	3.
22 432	9 282	202 638	28 170	14 650	919 384	735 366	4.
25 017	11 532	200 684	32 362	6 616	903 256	716 602	5.
27 116	10 171	170 192	31 001	9 565	839 850	673 621	6.
21 328	7 680	190 163	30 535	11 385	906 537	727 602	7.
21 312	7 079	193 468	31 866	12 386	1 008 652	784 093	8.

3. A FŐBB FORRÁSBÓL SZÁRMAZÓ JÖVEDELMEK

3.5 A háztartás

Sorszám	A háztartás taglétszáma	Munka- viszonyból	Vállal- kozásból	Egyéb önálló tevékenységből	Mezőgazdasági tevékenységből	Pénzbeni társadalmi juttatás összesen
		származó jövedelem				

Budapest

1.	Egytagú háztartás	814 629	125 558	23 107	3 312	523 912
2.	2 tagú háztartás	945 350	126 387	27 816	1 062	396 729
3.	3 tagú háztartás	1 004 366	175 726	20 223	867	199 371
4.	4 tagú háztartás	880 309	133 227	18 935	545	139 855
5.	5 tagú háztartás	741 113	153 061	16 131	3 653	153 249
6.	6 és több tagú háztartás	615 704	86 632	32 496	204	190 126
7.	Összesen	895 982	140 660	22 601	1 369	276 822

Megyei jogú városok

1.	Egytagú háztartás	597 453	41 945	19 771	4 403	494 347
2.	2 tagú háztartás	733 352	72 140	15 547	11 310	403 163
3.	3 tagú háztartás	855 077	160 587	14 452	19 928	194 418
4.	4 tagú háztartás	783 584	183 285	14 687	4 305	119 556
5.	5 tagú háztartás	551 863	75 217	12 713	3 822	153 104
6.	6 és több tagú háztartás	336 802	43 158	16 534	8 216	182 448
7.	Összesen	726 066	118 064	15 305	9 936	255 960

Egyéb városok

1.	Egytagú háztartás	379 821	35 450	21 001	18 363	546 967
2.	2 tagú háztartás	500 730	73 166	21 436	25 682	411 729
3.	3 tagú háztartás	696 553	112 446	24 112	15 399	194 886
4.	4 tagú háztartás	655 225	124 744	20 709	18 536	130 291
5.	5 tagú háztartás	448 011	70 028	19 484	14 727	152 118
6.	6 és több tagú háztartás	309 045	42 273	20 160	6 565	181 694
7.	Összesen	554 477	89 712	21 479	17 940	249 746

Községek

1.	Egytagú háztartás	248 055	52 813	29 915	21 978	530 418
2.	2 tagú háztartás	369 326	72 415	20 021	30 466	421 007
3.	3 tagú háztartás	621 529	81 592	22 326	27 210	204 675
4.	4 tagú háztartás	563 484	68 363	19 728	29 990	128 163
5.	5 tagú háztartás	377 378	60 294	21 283	23 491	168 478
6.	6 és több tagú háztartás	280 522	46 771	20 478	13 914	178 531
7.	Összesen	454 263	67 117	21 423	26 216	244 430

Ország összesen

1.	Egytagú háztartás	488 186	62 830	23 775	13 055	526 315
2.	2 tagú háztartás	599 082	83 729	21 142	19 175	409 747
3.	3 tagú háztartás	763 678	124 352	20 984	17 043	198 728
4.	4 tagú háztartás	678 278	116 290	19 002	17 458	128 966
5.	5 tagú háztartás	467 693	76 759	18 928	15 676	159 491
6.	6 és több tagú háztartás	332 656	49 495	21 317	9 547	181 202
7.	Összesen	609 695	95 782	20 559	16 504	253 726

EGY FŐRE JUTÓ ÉVES ÉRTÉKEI, 2004

taglétszáma szerint, településtípusonként

Ebből:				Egyéb jövedelem	Bruttó jövedelem	Nettó jövedelem	Sorszám
családi pótlék, gyermekvédelmi támogatás	munkanélküli- ellátások	nyugdíj, nyugdíjszerű ellátások	egyéb társadalmi juttatás				
Budapest							
141	3 675	498 003	22 092	43 706	1 534 224	1 195 035	1.
3 565	3 116	370 002	20 046	9 672	1 507 016	1 134 450	2.
14 194	3 295	140 022	41 860	18 237	1 418 790	1 006 642	3.
25 166	2 216	71 310	41 163	11 778	1 184 649	837 145	4.
33 479	2 806	75 196	41 768	28 027	1 095 234	790 800	5.
40 078	1 979	102 368	45 701	28 346	953 508	707 950	6.
14 809	2 959	225 527	33 527	19 204	1 356 638	995 688	7.
Megyei jogú városok							
43	5 881	463 293	25 130	59 781	1 217 700	1 000 454	1.
3 761	4 491	373 758	21 153	16 238	1 251 750	985 426	2.
14 543	5 783	131 451	42 641	7 876	1 252 338	912 034	3.
26 627	5 927	49 932	37 070	15 193	1 120 610	800 324	4.
41 531	7 336	65 034	39 203	11 472	808 191	629 434	5.
49 679	8 056	72 458	52 255	12 584	599 742	500 172	6.
17 478	5 749	198 791	33 941	18 111	1 143 442	866 287	7.
Egyéb városok							
103	3 952	528 129	14 783	27 126	1 028 728	897 297	1.
3 642	5 889	380 490	21 707	564	1 033 307	851 684	2.
15 452	8 607	134 936	35 891	11 362	1 054 758	804 582	3.
28 286	7 702	63 683	30 620	15 357	964 862	720 014	4.
47 934	8 288	56 854	39 042	17 003	721 371	575 489	5.
55 498	8 883	69 943	47 369	14 382	574 119	483 378	6.
22 028	7 345	189 557	30 816	12 452	945 806	747 600	7.
Községek							
-	7 937	512 405	10 077	-4 968	878 216	791 050	1.
3 079	7 051	391 378	19 498	-1 688	911 547	779 954	2.
14 867	10 605	145 606	33 597	4 505	961 840	747 438	3.
32 665	9 879	55 241	30 378	12 819	822 547	638 818	4.
50 517	8 829	63 772	45 360	8 938	659 862	539 816	5.
57 094	14 020	64 233	43 184	9 823	550 039	465 553	6.
25 917	9 598	178 036	30 880	5 981	819 430	667 429	7.
Ország összesen							
71	5 403	503 601	17 239	28 470	1 142 631	957 765	1.
3 478	5 391	380 301	20 578	4 900	1 137 775	915 005	2.
14 852	7 651	138 608	37 618	9 941	1 134 726	846 824	3.
29 109	7 365	59 250	33 242	13 889	973 883	722 402	4.
46 398	7 716	63 235	42 142	14 109	752 656	593 936	5.
53 926	10 485	71 104	45 686	13 574	607 791	501 768	6.
21 312	7 079	193 468	31 866	12 386	1 008 652	784 093	7.

3. A FŐBB FORRÁSBÓL SZÁRMAZÓ JÖVEDELMEK

3.6 A háztartásban élő 20 éven aluli

Sorszám	A háztartásban élő 20 éven aluli gyermekek száma	Munka- viszonyból	Vállal- kozásból	Egyéb önálló tevékenységből	Mezőgazdasági tevékenységből	Pénzbeni társadalmi juttatás összesen
		származó jövedelem				

Budapest

1.	Gyermektelen háztartás	936 533	142 042	21 803	1 380	329 306
2.	1 gyermekes háztartás	937 047	182 621	25 651	2 496	148 848
3.	ebből: egyedül álló szülővel	800 250	69 570	17 693	314	185 818
4.	2 gyermekes háztartás	715 567	95 436	21 727	325	141 017
5.	ebből: egyedül álló szülővel	526 255	84 943	44 870	348	180 632
6.	3 és több gyermekes háztartás	523 928	91 212	28 271	65	159 044
7.	ebből: egyedül álló szülővel	189 674	11 657	52 549	–	203 630
8.	Összesen	895 982	140 660	22 601	1 369	276 822

Megyei jogú városok

1.	Gyermektelen háztartás	740 475	125 684	15 455	13 541	315 317
2.	1 gyermekes háztartás	771 982	127 027	17 575	2 378	151 837
3.	ebből: egyedül álló szülővel	588 332	53 808	14 029	855	189 416
4.	2 gyermekes háztartás	754 091	100 530	13 115	3 355	120 799
5.	ebből: egyedül álló szülővel	488 778	24 119	11 142	260	167 466
6.	3 és több gyermekes háztartás	348 939	42 301	12 564	2 769	148 348
7.	ebből: egyedül álló szülővel	175 595	39 763	19 767	68	178 871
8.	Összesen	726 066	118 064	15 305	9 936	255 960

Egyéb városok

1.	Gyermektelen háztartás	579 999	92 060	21 942	21 845	325 904
2.	1 gyermekes háztartás	615 246	96 286	21 964	17 218	136 611
3.	ebből: egyedül álló szülővel	459 833	25 430	15 776	3 593	184 555
4.	2 gyermekes háztartás	547 015	107 453	22 532	11 063	123 753
5.	ebből: egyedül álló szülővel	384 124	28 804	20 194	12 088	165 366
6.	3 és több gyermekes háztartás	285 714	31 483	15 685	5 000	164 403
7.	ebből: egyedül álló szülővel	170 028	12 373	11 418	2 278	215 307
8.	Összesen	554 477	89 712	21 479	17 940	249 746

Községek

1.	Gyermektelen háztartás	473 742	80 580	21 619	30 104	316 081
2.	1 gyermekes háztartás	555 092	55 564	23 258	26 710	148 297
3.	ebből: egyedül álló szülővel	451 020	33 207	17 068	9 790	203 446
4.	2 gyermekes háztartás	482 525	54 889	19 308	18 109	130 189
5.	ebből: egyedül álló szülővel	359 544	18 788	20 660	6 988	180 837
6.	3 és több gyermekes háztartás	191 047	32 560	21 210	18 051	174 734
7.	ebből: egyedül álló szülővel	89 215	7 817	12 681	2 057	240 097
8.	Összesen	454 263	67 117	21 423	26 216	244 430

Ország összesen

1.	Gyermektelen háztartás	647 783	104 774	20 578	18 820	321 419
2.	1 gyermekes háztartás	675 286	102 170	22 223	15 372	145 207
3.	ebből: egyedül álló szülővel	547 185	41 610	16 099	4 055	190 831
4.	2 gyermekes háztartás	576 500	83 978	19 627	11 237	128 024
5.	ebből: egyedül álló szülővel	418 768	35 809	23 679	6 709	173 013
6.	3 és több gyermekes háztartás	267 832	38 357	19 067	10 597	167 087
7.	ebből: egyedül álló szülővel	140 518	13 142	17 343	1 719	220 345
8.	Összesen	609 695	95 782	20 559	16 504	253 726

EGY FŐRE JUTÓ ÉVES ÉRTÉKEI, 2004

gyermek száma szerint, településtípusonként

Ebből				Egyéb jövedelem	Bruttó jövedelem	Nettó jövedelem	Sorszám
családi pótlék, gyermekvédelmi támogatás	munkanélküli- ellátások	nyugdíj, nyugdíjszerű ellátások	egyéb társadalmi juttatás				
Budapest							
5 869	2 784	295 179	25 475	11 606	1 442 670	1 069 456	1.
23 175	3 505	70 925	51 242	38 521	1 335 184	930 263	2.
32 413	4 653	108 400	40 351	69 532	1 143 177	849 227	3.
42 133	3 498	40 406	54 980	38 393	1 012 465	728 324	4.
56 198	3 658	57 236	63 540	88 800	925 848	710 054	5.
69 781	2 729	29 991	56 544	34 766	837 286	638 651	6.
79 915	3 908	36 639	83 167	29 075	486 585	432 720	7.
14 809	2 959	225 527	33 527	19 204	1 356 638	995 688	8.
Megyei jogú városok							
6 831	5 286	278 927	24 273	16 538	1 227 010	941 549	1.
23 909	8 489	64 141	55 298	17 744	1 088 543	793 967	2.
32 778	9 190	91 847	55 602	44 739	891 179	710 735	3.
42 076	5 069	24 011	49 643	23 555	1 015 445	723 722	4.
50 118	4 425	47 922	65 001	34 754	726 519	573 897	5.
70 130	5 542	17 711	54 966	25 060	579 981	490 956	6.
87 604	4 388	34 998	51 880	74 471	488 535	458 689	7.
17 478	5 749	198 791	33 941	18 111	1 143 442	866 287	8.
Egyéb városok							
6 678	6 408	289 589	23 229	5 525	1 047 275	837 281	1.
24 682	9 367	63 535	39 028	17 606	904 931	687 266	2.
33 243	6 268	97 533	47 512	43 565	732 752	601 863	3.
46 001	8 017	32 792	36 943	27 039	838 855	637 150	4.
59 004	9 134	52 228	45 000	80 364	690 940	584 991	5.
78 494	8 760	21 188	55 960	24 218	526 503	448 643	6.
79 958	4 816	59 057	71 477	23 503	434 907	394 626	7.
22 028	7 345	189 557	30 816	12 452	945 806	747 600	8.
Községek							
8 246	7 945	278 060	21 829	566	922 692	757 973	1.
25 023	11 918	70 448	40 908	13 570	822 491	643 592	2.
32 976	13 970	103 193	53 308	29 212	743 743	605 914	3.
47 726	11 200	35 414	35 850	16 817	721 837	565 498	4.
67 606	11 768	50 928	50 535	16 655	603 472	496 506	5.
83 037	12 565	23 155	55 977	7 658	445 260	396 095	6.
93 627	15 698	52 407	78 365	14 823	366 690	350 575	7.
25 917	9 598	178 036	30 880	5 981	819 430	667 429	8.
Ország összesen							
7 049	5 962	284 980	23 428	7 243	1 120 617	878 130	1.
24 414	9 109	67 161	44 523	19 691	979 949	731 130	2.
32 921	8 635	99 820	49 454	44 768	844 548	671 401	3.
45 555	8 224	33 378	40 866	23 872	843 238	634 413	4.
59 690	8 190	52 179	52 955	57 007	714 985	581 375	5.
78 981	9 706	22 495	55 905	17 259	520 199	444 497	6.
86 153	9 015	51 549	73 627	25 626	418 693	387 551	7.
21 312	7 079	193 468	31 866	12 386	1 008 652	784 093	8.

Módszertan

A jövedelmi felvételek a KSH-ban hosszú múltra tekintenek vissza. 1959-ben volt az első önálló adatgyűjtés, majd 1963-tól 1988-ig ez ötvenként ismétlődött. A felvételbe bekerülő háztartások kiválasztása véletlenszerűen történt, de az információk forrása kettős volt, a mintába kerülő foglalkoztatottak jövedelméről azok munkáltatója szolgáltatott kötelezően adatot, a többi jövedelemtípus bevallása háztartási szinten, önkéntes módon történt. A jövedelemszerkezet akkori sajátosságaiból következően ez a módszer azt eredményezte, hogy a jövedelmi felvételek valóságghűen, nagy pontossággal tükrözték vissza az egyes társadalmi csoportok relatív és abszolút jövedelmi helyzetét, jövedelmeik időbeli alakulását. A kilencvenes évektől azonban ez a felvételi technika már nem volt alkalmazható. A részben munkáltatói adatszolgáltatásra épülő rendszer jogilag is ellehetetlenült, de a jövedelemszerzés többcsatornássá válásával létjogosultságát is elvesztette.

Az utóbbi másfél évtizedben végrehajtott, tisztán lakossági bevalláson alapuló felvételek (pl. háztartási költségvetési felvétel) jövedelmi adatai – az adatszolgáltatási készség csökkenése, a bizonyos rétegekre koncentrálódó megghiúsulás és az adatminőség elhallgatásból, elfelejtésből adódó romlása miatt – egyre inkább csak különböző imputálási, pótlási technikák alkalmazásával voltak értelmezhetők, ami felértékelte a külső információk minőségének, rendelkezésre állásának jelentőségét. A jövedelmi adatok korrekciójánál a legnagyobb nehézséget, bizonytalanságot az okozza, hogy jellemzően nem ismert az adatszolgáltatást megtagadó háztartások szerkezete, az egyes háztartástagok társadalmi-demográfiai jellemzői, főbb megélhetési forrásai. Emiatt egyedi szintű korrekcióra általában nincs, vagy csak nagyon korlátozottan van lehetőség.

A KSH első alkalommal 1996-ban tett kísérletet arra, hogy jövedelmi felvételt csatoljon a kötelező jellegű mikrocenzushoz. Akkor a mostanihoz hasonló nagyságú mintába bekerült háztartások 83,5%-a válaszolt a jövedelmi kérdésekre, s a felvétel más jövedelmi kikérdezéseknél megbízhatóbb, komplexebb képet rajzolt ki a magánháztartások kilencvenes évek közepi jövedelmi helyzetéről. E kedvező tapasztalat nagyban segítette azt, hogy a 2005. évi Mikrocenzus programnak is része lehetett az önkéntes jövedelmi felvétel.

A mikrocenzushoz kapcsolt jövedelmi felvétel főbb előnyei a következőkben foglalhatók össze:

- Miután nem önálló felvételtől van szó, a végrehajtás költsége relatíve alacsony, mert nem kell megismételni a háttérváltozókra (a háztartások lakáshelyzetére, összetételére, az egyes háztartástagok társadalmi-demográfiai jellemzőire) vonatkozó kérdéseket, és a felkeresés költsége is több felvétel között oszlik meg.
- Nagymintás adatgyűjtés lehetősége. A legnagyobb folyamatos, jövedelmeket is kérdező adatgyűjtés, a háztartási költségvetési felvétel mintájának kb. kétszerese volt a mikrocenzushoz kapcsolt jövedelmi felvételeké, mely mintanagyság alkalmassá teszi a felvételt a társadalom kisebb csoportjai jövedelmi jellemzőinek, illetve egyes ritkábban előforduló jövedelemfajtáknak a vizsgálatára is.
- A minta rétegzése, településenkénti koncentrációja biztosítja azt, hogy a kistélepüléseken élők helyzetét is megfelelően reprezentálják a kapott adatok.
- A megtagadások mértéke – a végrehajtás módszeréből következően – a lakossági felvételekre általában jellemzőnél lényegesen alacsonyabb.
- A jövedelmi felvételben közreműködést nem vállaló háztartások összetétele, az egyes háztartástagok társadalmi-demográfiai sajátosságai, fő megélhetési forrásai az alapfelvételtől ismertek. Ez megfelelő alapot jelent az adathiány pótlásához.
- Az alapfelvétel jövedelemforrásokra vonatkozó információi a válaszolók esetében is felhasználhatók az elhallgatásból, felejtésből adódó hibák korrigálásához.

- A mikrocenzushoz kapcsolt jövedelmi felvétel hátrányai ehhez képest nem túl jelentősek:
- Az alap- és a kiegészítő felvétel eszmei időpontjainak eltérése miatt egyes rekordoknál nehéz az adatokat összeilleszteni.
- A kötelező mikrocenzus miatti válaszadási „kényszer” kezelése (ebben az esetben nem a megtagadások, hanem inkább a letagadások a jellemzőek).

I. A 2004. évi jövedelmi felvétel technikai leírása

1. Kiválasztás módja

A 2005. évi mikrocenzus mintája – az eddig megszokottól eltérően – nemcsak településenként (Budapesten kerületenként), ezen belül számlálókörzetenként, hanem országgyűlési választókörzetenként is rétegzett volt.

A jövedelmi felvétel mintája csak számlálókörzetenként volt rétegzett, így bizonyos választókerületek összevonásra kerültek. A minta Budapesten kívül 525 településen több mint 16 ezer címet tartalmazott, *minden összevont rétegből a mikrocenzusba kiválasztott címek negyedrészt.* A gyakorlatban ez azt jelentette, hogy néhány kivétellel a jövedelmi felvétel mintájába – az eddig alkalmazott módszernek megfelelően – bekerült minden 15 ezer főnél nagyobb település, a kisebbek pedig véletlenszerűen kerültek kiválasztásra a mikrocenzusba bekerültek közül. A budapesti minta kiválasztási aránya nagyobb volt a népesség alapján számítottnál, a várható nagyobb meghiúsulás miatt. A fővárosi mintába bekerült minden kerület, s összességében a mikrocenzusi címek 40%-a, azaz 6 ezer lakáscím.

2. A felvétel vonatkozási köre

A jövedelmi felvétel során csak a magánháztartásokban élők kerültek összeírásra. Az összeírásba a hazánkban ideiglenes tartózkodási engedéllyel rendelkező külföldi állampolgárok is beletartoztak. A mikrocenzus az intézeti háztartásokban élőkre is kiterjedt, a jövedelmi felvétel azonban nem. Egyik minta sem tartalmazta a lakáscímmel nem rendelkezőket (hajléktalanok) és a diplomáciai testületek tagjait.

3. Összeírás során kitöltött „C Jövedelmi adatlap” szerkezete

A jövedelmi felvétel összeírása háztartásonként történt. Az adott lakáscímen kijelölt és a mikrocenzus „A Lakáskérdőív” hátlapján jelölt háztartástagok kerültek egy-egy jövedelmi kérdőíven összeírásra.

A jövedelmi felvétel kérdései háztartási és személyi szintűek voltak. A *háztartási blokk négyféle kérdéskört ölelt fel.* A „Tájékoztató adatok” című részben bizonyos véleménykérdések és a háztartás mezőgazdasági tevékenységére vonatkozó általános információk kerültek megkérdezésre. A II. blokk a háztartás egészéhez kapcsolódó, mezőgazdaságon kívüli jövedelmeket, a III. blokk a mezőgazdasági gazdálkodásból származókat kérdezte. A IV. blokk a 20 év alatti, legfeljebb középfokú oktatási intézményben tanuló gyermekekkel kapcsolatos kiadásokra vonatkozott. Az I. blokkban kikérdezésre került minden 16 éves és idősebb személy *személyhez kapcsolódó jövedelme.* A blokk néhány olyan kérdést is tartalmazott, amely a kikérdezett jövedelmeit befolyásolhatta. (A 16 éven aluli személyek esetleges személyhez kapcsolódó jövedelmei csak egy összegben kerültek beírásra a II. kérdésblokk 6. kérdésénél.)

4. Eszmei időpont, háztartás összetétel

A mikrocenzusi felvétel eszmei időpontja 2005. március 31. és április 1-je közötti éjfél volt. Az adott lakáscímen összeírásra kerültek mindazok, akik ebben az időpontban az összeírás helyén állandó vagy ideiglenes lakcímmel rendelkeztek, illetve mindazok, akik az adott címen nem voltak bejelentve, de tartósan ott laktak. A jövedelmi felvételbe is ezek és csak ezek a személyek kerültek bele. Így a

mikrocenzusban és a jövedelmi felvételben a háztartások létszáma és demográfiai, iskolai végzettség szerinti összetétele azonos volt.

A kérdezettek gazdasági aktivitására, jövedelemszerző tevékenységére vonatkozó kérdések eszmei időpontja azonban 2004. december 31. volt, miután a jövedelmi kérdések 2004 év egészére vonatkoztak. Ez eltérést jelent mindazon személyeknél, akiknek gazdasági aktivitása 2005. január 1. és március 31. között megváltozott. (Ez néhány tízezer aktív korú személyt jelentett, akik időközben nyugdíjba vonultak, más módon váltak gazdaságilag inaktívvá vagy éppen fordítva, beléptek a munkaerőpiacra.)

5. Válaszadási arányok

Az összeírható háztartások 18,4%-ában hiúsult meg országosan a jövedelmi adatfelvétel, ezen belül Budapesten 22,8%-ában. (A fővárosi meghiúsulási arány kisebb mértékű volt a feltételezettnél, így a sikeres alapfelvételben a budapesti háztartások aránya országos arányuknál 1-2%-kal magasabb lett.)

Válaszadási készség

Megnevezés	Összeírható háztartások		Összeírt háztartások		Összeírt háztartások aránya az összeírható háztartások %-ában
	száma	százaléka	száma*	százaléka	
Országosan	18 879	100,0	15 405	100,0	81,6
Ebből:					
Budapest	4 487	23,8	3 465	22,5	77,2
Vidék	14 392	76,3	11 940	77,5	83,0

* A részbeni megtagadó háztartásokkal együtt.

A jövedelmi felvételre nem válaszoló háztartások népesebbek voltak, mint a válaszolók, így az érintett személyek 23,5%-a nem válaszolt a jövedelmi felvételre. (Összességében az átlagos háztartásnagyság 2,61, a válaszoló háztartások esetében 2,42, a nem válaszolóknál 3,30).

A kitöltés elmaradásának oka

Megnevezés	Háztartások száma	%	Személyek száma	%
Válaszolt	14 721	78,0	37 315	76,5
Nem válaszolt				
– bizalmatlanság miatt	1 021	5,4	2 735	5,6
– időhiány miatt	309	1,6	852	1,8
– kényes kérdések miatt	1 299	6,9	3 802	7,8
– egyéb okból	845	4,5	1 968	4,0
Részleges megtagadás volt	684	3,6	2 106	4,3
Megtagadás összesen	4 158	22,0	11 463	23,5
Kijelölt összesen	18 879	100,00	48 778	100,00

A válaszoló háztartásokban 30 814 személy volt 16 éves vagy idősebb, akikre tehát a személyi szintű jövedelmi kérdések is vonatkoztak. Közülük 22 008 fő válaszolt a jövedelmi kérdésekre, 8806 fő pedig nem. A nem válaszolók – a korábbi tapasztalatoknak megfelelően – a fiatalabb korosztályokból, a magasabb iskolai végzettségűek, illetve gazdasági aktivitás szerint a vállalkozók közül kerültek ki nagyobb arányban (pl. a felvételbe bekerült 1260 – 2004-ben egyetemre és főiskolára járó – személy közül 415 részben vagy teljesen megtagadta a jövedelmi felvételben való közreműködést).

A válaszadás alakulása néhány fontosabb aktivitási kategóriában

Gazdasági aktivitás	Válaszolt	Nem válaszolt	Részlegesen megtagadta	Összesen
Összesen	37 315	9 357	2 106	48 778
Ebből:				
közalkalmazott, köztisztviselő	2 549	774	151	3 474
egyéb alkalmazott	8 735	2 635	571	11 941
alkalmi munkás, napszámos, közhasznú munkás	432	47	30	509
nem mezőgazdasági egyéni vállalkozó alkalmazott nélkül	543	295	69	907
nem mezőgazdasági egyéni vállalkozó alkalmazottal	252	214	30	496
nem mezőgazdasági társas vállalkozás tagja	366	315	30	711
mezőgazdasági vállalkozó	154	54	22	230
gyermekgondozási ellátásban részesül	1 113	201	50	1 364
saját jogú öregségi nyugdíjas, járadékos, nem dolgozik	7 664	1 189	354	9 207
saját jogú öregségi nyugdíjas, járadékos, és dolgozik	621	30	35	686
saját jogú rokkantsági nyugdíjas, járadékos, nem dolgozik	2 313	370	105	2 788
saját jogú rokkantsági nyugdíjas, járadékos, és dolgozik	263	37	15	315
hozzátartozói nyugdíjas	722	65	33	820
munkanélkülként valamilyen ellátásban részesül	1 492	250	72	1 814
egyéb segélyezett	266	126	17	409
vagyonából élő	144	168	24	336

6. Az adatgyűjtés módja

Az adatgyűjtést e célra felkészített összeírók végezték, az adatok rögzítése a KSH-központban történt. Maga a rögzítési program is számos összefüggést tartalmazott, így ez az anomáliák egy részét sikeresen kiszűrte.

7. Teljeskörűsítés

Mind a mikrocenzus, mind a jövedelmi felvétel adatainak teljeskörűsítése felszorzó faktorok segítségével, területi egységenként két lépcsőben történt. Az alapelv a következő volt:

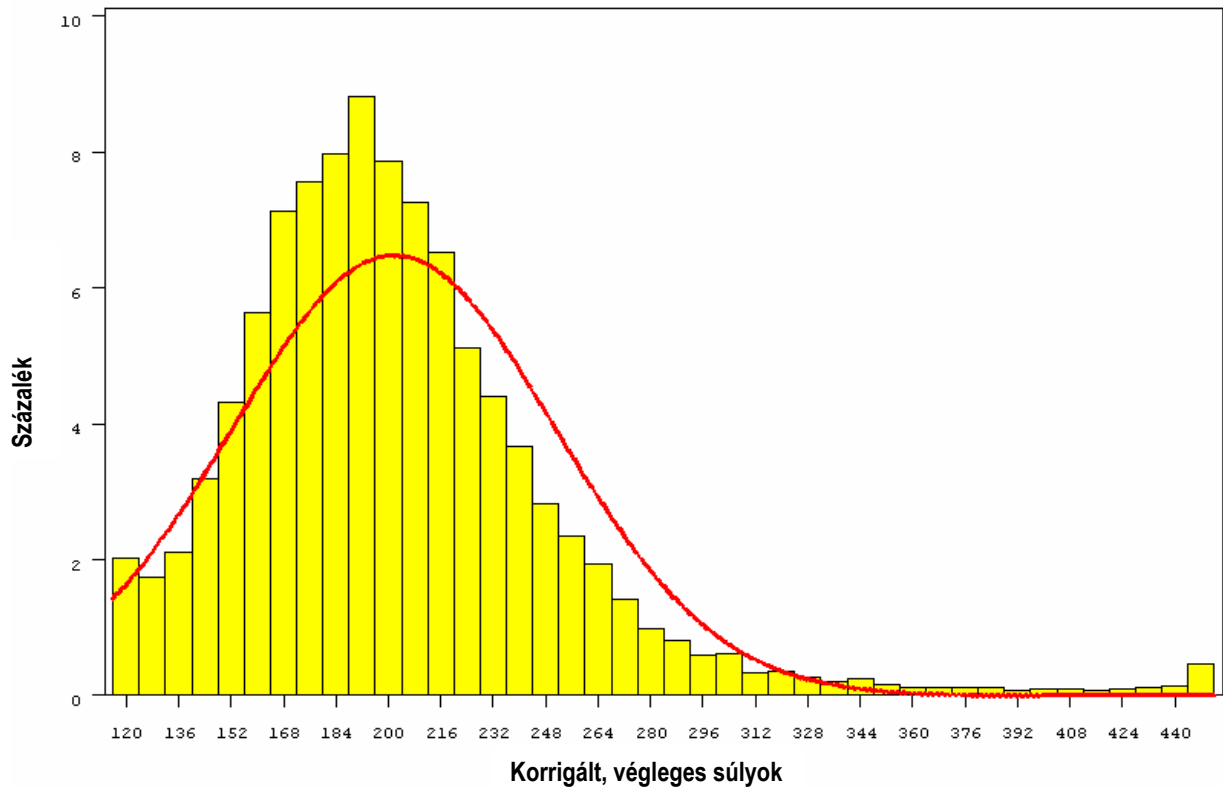
- először a kiválasztási arány reciprokának megfelelő *elsődleges súlyok* alkalmazásával,
- majd régióként, ezen belül nemeként és korcsoportonként – a 2001. évi népszámlálás továbbvezetett népességszámai (mikrocenzusnál teljes népességszám, a jövedelmi felvételre is felhasznált mikrocenzusi címeknél a magánháztartásokban élő népességszám) alapján – *kalibrálással* történt a felszorzás.

A továbbvezetéssel korrigált súlyszámok azonosak a mikrocenzus azon háztartásainál és személyeinél, ahol jövedelmi felvétel is volt. A háztartásban élő személyek valamennyien azonos súlyt kaptak. Nem készült külön országos szintre történő felszorzás a jövedelmi felvételre válaszoló és nem válaszoló háztartásokra és a bennük élő személyekre vonatkozóan.

A 2005-ben végrehajtott jövedelmi felvétel súlyozása a mikrocenzussal való szoros kapcsolat miatt (a felvétel a mikrocenzus részmintája) az ott alkalmazott súlyozási és kalibrálási eljárást követte. Más felvételekkel ellentétben a mikrocenzus adatait csak régiók, nem és korcsoport szerint kalibrálták a továbbvezetett népességszámhoz. Ez ellensúlyozta egyrészt a meghiúsulásokat, másrészt így lehetett biztosítani az összefüggést más, már publikált adatokkal. A jövedelmi felvételnél is ezt a eljárást

köveztük. A jövedelmi felvétel megtagadó háztartásai a súlyozás során nem okoztak problémát, mivel náluk is felvették a mikrocenzust, amely tartalmazott minden szükséges alapadatot. Az átlagos felszorzó faktor 202, minimum érték: 120, maximum érték: 450.

A jövedelmi felvétel súlyainak eloszlása



II. Adatminőség vizsgálata

1. A rögzített adatállomány adatainak elemzése, a logikai hibák javítása

Bár a rögzítési program tartalmazta az adatok közti összefüggéseket, így a legjelentősebb számbavételi hibák kiszűrődtek, léteznek azonban olyan összefüggések, amelyek nem teljes mértékben determinisztikusak, így a program ismerte az ún. „elnyomható hibák” fogalmát. Ez azonban szükségessé tette az adatok elemi szintű vizsgálatát, illetve a rögzítés során is keletkezhetnek újabb téves adatok. Javításukra kétféle komplex tábla készült:

- a/ kombinált „means és univariate” táblák országosan és külön Budapestre, melyek tartalmazták jövedelemforrásonként az esetszámokat, átlagokat, tömegértékeket és a jövedelmek nagyságát az adott jövedelemforrás különböző intervallumaiban, kimutatva így az ún. extrém értékeket;
- b/ a személyek gazdasági aktivitása és jövedelemforrásai szerinti kombinált tábla, mely személyi szinten vizsgálta a különböző jövedelemforrások együttes meglétének konzisztenciáját, az együttes előfordulások időtartamát, értékét.

2. Jövedelemforrásonkénti külső adatforrások feltérképezése, ezek tartalmi és fogalmi összehasonlítása a jövedelemfelvétel adatállományával

Az előzőekben leírtakból következik, hogy reális képet a lakosság jövedelmeiről csak akkor kaphatunk, ha ezeket összevetjük más forrásokból, lehetőleg teljes körű statisztikákból származó adatokkal, hiszen

nemcsak a megtagadások miatti hiányt, hanem a letagadásokból, elhallgatásokból eredőeket is szükséges korrigálni. A válaszolók esetében pedig az adatok alulbecslése több forrásból is származhat. A fellelhető külső adatforrások adta részletezettség szerint (esetenként a külső adatforrások külön feldolgozással) összehasonlító táblák készültek, s ezek összevetésre kerültek a felvételtől származó értékekkel.

Jövedelmi tétel	Felhasznált külső adatforrás
Kereset	<ul style="list-style-type: none"> • 2004. évi Integrált gazdaságstatisztika munkaügyi blokkja – nemzetgazdasági ág/ágazat szintű adatok, • 2004. évi Egyéni kereseti felvétel kb. 500 ezer a kereset mellett a főbb személyi jellemzőket is tartalmazó egyéni rekordja
Munkavégzéshez kapcsolódó költségterítések	Munkaerő-felmérés 2004. II. negyedévi kiegészítő felvétele a dolgozók kapott juttatásairól
Egyéni vállalkozásból származó jövedelem	APEH 2004. évi egyedi adóbevallásaiból készített speciális aggregált feldolgozás. Az EVA-t választókról külön feldolgozás készült
Táppénz, gyed	OEP 2004. évi egyedi nyilvántartásából készült speciális feldolgozások
Nyugdíj és nyugdíjszerű ellátások	Országos Nyugdíjfolyósító Igazgatóság 2004. januári emelés utáni és a 2005. januári emelés előtti egyedi adataiból készült speciális feldolgozások

Az adatforrások pontos jellemzőit és az összehasonlító táblákból kapott eredményeket a jövő évben megjelenő módszertani kiadvány részletesen ismertetni fogja.

Több, fent fel nem sorolt jövedelmi tételről csak egy összegű makrostatisztikai adatok – általában APEH adatok – álltak rendelkezésünkre. Az SZJA bevallások május végi határideje miatt a feldolgozás idején még csak az APEH bevallások előzetesen összesített számait lehetett felhasználni, pl. a végkielégítés, az ingatlan-bérbeadás, a különböző adókedvezmények esetében.

III. Imputálás, korrekció

Az imputálás, korrekció mikroszimulációs módszerrel került végrehajtásra, ahol előre elkészített modulok (meta információs rendszer, adatkezelés, modultervezés, futtatás, táblázatkezelés, elemzés) segítették a gyorsabb munkát, a háztartási és személyi szintű jövedelmek különböző fajtái közti összefüggések érvényesítését. (A mikroszimulációs eljárás során az e célra létrehozott számítógépes rendszer különböző hipotézisek alapján mikroszinten alakít át egy statisztikai adatállományt.)

A mikroszimulációs eljáráshoz adottnak vettük (mikrocenzusból) a háztartások számát, szerkezetét, a bennük élő személyek demográfiai, iskolai végzettségbeli, gazdasági aktivitási összetételét, a fő jövedelemforrások gyakoriságát és egyéb foglalkoztatási ismérveket, valamint bizonyos másodlagos jövedelemforrásokat (alkalmi munka, másodállás, mezőgazdasági munka).

Az adatkorrekcióhoz külső adatforrások és a felvételre válaszolók adataiból nyert információk egyaránt felhasználásra kerültek. Ahol lehetőség volt rá, a külső adatállomány elemi szintű adatainak összekapcsolásával (kereset), más esetekben előre meghatározott paramétertáblázatok segítségével (külső adatforrások e célra történő külön feldolgoztatása: pl. táppénz, nyugdíj) történt az imputálás. Egyes jövedelemtípusoknál a törvény által meghatározott feltételek szerint pótoltuk az adathiányt. Ahol nem állt rendelkezésre külső, megbízható információ, ott a felvételre válaszolók adataiból (donorválasztás) került pótlásra a hiány.

Az imputálás és a korrekció nagysága néhány fontosabb jövedelmi tételnél

milliárd Ft				
Jövedelemforrás megnevezése	Imputálás előtti érték	Imputált érték	Korrekció értéke	Összesen (végleges érték)
Munkaviszonyból	3 559,0	1 571,6	927,0	6 057,7
Vállalkozásból	431,0	413,0	191,7	1 035,7
Egyéb önálló tevékenységből	98,3	105,9	-	204,2
Mezőgazdasági tevékenységből	132,0	31,9	-	163,9
Pénzbeni társadalmi juttatásból	2 021,1	499,7	-	2 520,8
Egyéb forrásból	50,8	56,5	13,3	120,7
Kapott-adott támogatások egyenlege	32,2	-30,0*	-	2,2

* Kiugróan magas, egyszeri juttatások (pl. lakásvásárlás, gépkocsi vásárlás stb. céljára) kivétele az állományból, mivel ezek nem jövedelmi tételek.

A kiadványban használt fontosabb fogalmak magyarázata

Háztartás: olyan személyek összessége, akik – függetlenül a rokoni kapcsolatoktól – *egy lakásban élnek, egy jövedelmi, illetve fogyasztói közösséget képeznek, azaz folyamatos életviteli költségeiket részben vagy egészben közösen viselik.* A jövedelemfelvétel nem tekinti a háztartáshoz tartozónak az intézeti háztartásban élőket (pl. kollégiumban lakó diákok).

Háztartásfő: egycsaládos háztartás esetén a háztartásfő azonos a családfővel, tehát házastársból a férj, élettársi kapcsolat esetén a férfi élettárs, egy szülő eltartott gyermek(ek)kel esetén a szülő. Többcsaládos háztartások esetében a családfők közül az aktivitás, a nem és a kor a kiválasztás sorrendje. Ugyanez a sorrend a családot nem képező háztartások esetén is.

Aktív kereső: a kereső tevékenységet folytató és ebből jövedelmet szerző személy, aki nem nyugdíjasként, nem gyes (vagy más címen szerzett járadékszerű ellátás) mellett dolgozik. Így aktív kereső az alkalmazásban álló, a szövetkezeti tag (beleértve azokat is, akik felmondási idejüket töltik, táppénzen vagy szülési szabadságon vannak), az egyéni vállalkozó és a társas vállalkozás tagja (beleértve azokat is, akik táppénzen vannak), az alkalmi munkás, a napszámos és a segítő családtag. Aktív kereső a közhasznú munkát végző is.

Inaktív keresők: az a személy, aki aktív keresőként nem dolgozik, de jövedelemmel rendelkezik: munkanélküli-járadékban, munkanélküliek rendszeres szociális segélyében, elhelyezkedési támogatásban, gyermekgondozási díjban, segélyben vagy támogatásban részesül, saját jogú öregségi vagy rokkantsági nyugdíjas, hozzátartozói jogon nyugdíjas, járadékos akkor is, ha kereső tevékenységet folytat, az önkormányzatok szociális segélyezettje, vagyonából vagy egyéb nem munkával kapcsolatos jövedelemből (pl. ingatlanának bérbeadásából, pénzének kamataiból) él.

Gyermekek: a háztartások gyermekszám szerinti csoportjaiban gyermeknek tekintjük a 20 éven aluli *eltartott*, a közoktatásban nappali tagozaton tanuló vagy iskolás koron aluli személyeket.

Aktív keresős háztartások: a háztartás tagjai között van legalább egy aktív kereső.

Aktív kereső nélküli (inaktív) háztartások: a háztartás tagjai között nincs egyetlen aktív kereső tevékenységet folytató személy sem.

Jövedelmi decilisek: a felvétel népességének az egy főre jutó évi nettó jövedelem alapján sorba rendezett tizedei, 2004-ben a decilishatárok a következők voltak:

Decilis-határok	1.	2.	3.	4.	5.	6.	7.	8.	9.	10.
	tized									
alsó határ	–	335 825	433 625	519 546	592 697	669 361	750 930	857 001	1 009 354	1 286 108
felső határ	335 824	433 624	519 545	592 696	669 360	750 929	857 000	1 009 353	1 286 107	–

Régiók:

Közép-Magyarország: Budapest, Pest megye

Észak-Magyarország: Borsod-Abaúj-Zemplén megye, Heves megye, Nógrád megye

Észak-Alföld: Hajdú-Bihar megye, Jász-Nagykun-Szolnok megye, Szabolcs-Szatmár-Bereg megye

Dél-Alföld: Bács-Kiskun megye, Békés megye, Csongrád megye

Nyugat-Dunántúl: Győr-Moson-Sopron megye, Vas megye, Zala megye

Közép-Dunántúl: Fejér megye, Komárom-Esztergom megye, Veszprém megye

Dél-Dunántúl: Baranya megye, Somogy megye, Tolna megye

Települések csoportosítása:

Budapest

Megyei jogú városok (megyeszékhelyek és Dunaújváros, Hódmezővásárhely, Nagykanizsa, Sopron)

Egyéb városok (az előbbieken kívül városi rangra emelt települések)

Községek

Jövedelmek: a jövedelemfelvétel a magánháztartásokban élők háztartási szinten értelmezhető pénzbeli és bizonyos körre vonatkozó természetbeni jövedelmeit tartalmazza. Ezek: az ún. személyhez kapcsolódó és háztartási szinten oszthatatlan jövedelmek. Megkülönböztetjük a bruttó és a levonások utáni (szja, különadó, társadalombiztosítási járulékok) nettó jövedelmeket.

Munkaviszonyból származó jövedelem: az alkalmazásban állók keresete, a másodállásból, mellékfoglalkozásból származó jövedelmek, a munkáltatók által fizetett vagy természetben adott költségtérítések. Ide soroltuk a végkielégítést és az alkalmi munkát főfoglalkozásként végző alkalmi munkások keresetét is. Szintén itt vesszük számba a nyugdíjasok nyugdíj melletti, a gyesen, gyeten lévőek gyese, gyet melletti és a tanulói jogviszonnyal rendelkezők keresetét is.

Vállalkozásból származó jövedelem: az egyéni vállalkozók és társas vállalkozások tagjai által felvett vállalkozói kivét, kereset, a vállalkozás eredményéből – tagsági viszonyra való tekintettel – felvett osztalék. Itt kerül elszámolásra a szövetségi tagok illetménye, az EVA alá tartozó vállalkozók bruttó jövedelme is.

Egyéb önálló tevékenységből származó jövedelem: a szellemi alkotásból, megbízásból, egyéb alkalmi munkából, más jogcímen felvett munkavégzéshez kapcsolódó jövedelem.

Mezőgazdasági jövedelem: a piacra termelő gazdaságok mezőgazdasági bevételeinek és ráfordításainak különbözete, valamint a saját termelésből történő fogyasztás bevallott összege.

Pénzbeli társadalmi juttatások: tartalmaz minden társadalombiztosításból származó és szociális jövedelmet.

Legfontosabb elemei:

- **a családi pótlék** és a rendszeres és nem rendszeres **gyermekvédelmi támogatás;**
- **munkanélküli-ellátások:** munkanélküli-járadék, munkanélküliek rendszeres szociális segélye, álláskeresési, átképzési támogatás;
- **nyugdíj és nyugdíjszerű ellátások:** saját jogú öregségi és rokkantsági nyugdíjak, hozzátartozói nyugdíjak, özvegyek részére nyújtott ideiglenes és kiegészítő özvegyi nyugdíjak, járadékok (pl. rendszeres szociális járadék, fogyatékosági ellátás, baleseti járadék stb);
- **egyéb ellátások:** gyermekekkel kapcsolatos juttatások (terhességi-gyermekágyi segély, anyasági segély, gyed, gyese, gyet, árvaellátás), táppénz, oktatási hozzájárulások, ápolási díj, rendszeres és nem rendszeres szociális segély, lakhatási támogatás;

Egyéb jövedelmek: tőkejövedelmek (kamat, árfolyamnyereség), ingó és ingatlan hasznosításából származó jövedelmek, földvagyon után járó életjáradék, biztosításból származó jövedelmek, a háztartások egymás közti transzfereinek egyenlege stb.



„A” Lakáskérdőív

Az adatszolgáltatás
a 2004. évi CXXI. törvény alapján
KÖTELEZŐ!
Az adatok kizárólag statisztikai célra használhatók!

Terület: Címaazonosító: Összeírókörzet: Megvalósulás:

Az összeírás helyének címe:

település (város, község)

kerület

településrész

közterület neve

közterület jellege (utca, út, tér stb.)

házsám,
helyrajzi szám

épület

lépcsőház

fszt., emelet

ajtó

2004. évi CXXI. törvény

a népesség személyi, családi és lakásvizonyainak képviseleti minta alapján történő 2005. évi felméréséről

Az Országgyűlés a népesség egy része meghatározott személyi adatainak összeírásáról a következő törvényt alkotja:

1. § A Magyar Köztársaság területén, a 2005. március 31. és 2005. április 1. napja közötti éjféli állapot alapulvételével – 2005. április 1-je és 2005. április 21. közötti időszakban – a népesség személyi, családi és lakásvizonyairól összeírást (a továbbiakban: mikrocenzus) kell tartani a személyes adatok védelméről és a közérdekű adatok nyilvánosságáról szóló 1992. évi LXIII. törvény és a statisztikáról szóló 1993. évi XLVI. törvény rendelkezéseinek figyelembevételével.
2. § (1) A mikrocenzus az ország területén élő vagy bejelentett lakóhellyel, tartózkodási hellyel rendelkező magyar állampolgárokra, az ország területén három hónapnál hosszabb ideig tartózkodó külföldi állampolgárokra és hontalan személyekre, valamint a menekültekre, továbbá az ország területén lévő lakásokra (lakóegységekre) terjed ki.
(2) A mikrocenzus a Magyar Köztársaság területén lévő lakások – matematikai módszerrel kiválasztott – két százalékát és az azokban lakó személyeket érinti, beleértve az intézeti háztartásokban (munkásszállás, diáktotthon stb.) tartózkodókat is.
3. § A mikrocenzus során az adatszolgáltatás a természetes személyek és a lakások (lakóegységek) adatainak összeírására terjed ki:
 - a) a természetes személyekre vonatkozóan: állampolgárság, családi és utónév kezdőbetűi, nem, születés éve és hónapja, lakóhely, családi állapot, családi állás, termékenység, iskolába járás, iskolai végzettség, személyek és háztartások megélhetési forrása, foglalkozás, munkáltató és munkahely, közlekedés, utazás, anyanyelv, nyelvismeret, a lakáshasználat jogcíme;
 - b) a lakásra vonatkozóan: rendeltetés (típus), tulajdoni jelleg, helyiségek száma, alapterület, kommunális ellátottság, felszereltség, karbantartás, a fűtés módja, építési év, falazat, a környezet lakóövezeti jellege.
4. § (1) A mikrocenzus végrehajtása a Központi Statisztikai Hivatal feladata.
(2) A 2. § (1) bekezdésében meghatározott adatszolgáltatók kötelesek a mikrocenzus körébe tartozó adatokat a valóságnak megfelelően, az 1. §-ban meghatározott határidőben megadni.
(3) A mikrocenzus során gyűjtött adatok kizárólag statisztikai célra használhatók.
(4) A mikrocenzus során gyűjtött adatok hordozói maradandó értékű iratnak minősülnek, amelyek őrzéséről a statisztikai feldolgozás befejezését követően a Központi Statisztikai Hivatal Levéltára mint állami szaklevéltár gondoskodik.
5. § Ez a törvény 2005. január 1-jén lép hatályba.

1. A lakóegység rendeltetése:

1–3 lakóegységes épületben: lakás (1) • üdülő (3) • lakott egyéb lakóegység (5)
4 vagy több lakóegységes épületben: lakás (2) • üdülő (4) • lakott egyéb lakóegység (6)

2. A lakóegység lakottsága, használata:

Lakott: a benne lakók otthona (1) • csak idényszerűen vagy másodlagosan lakják (2) •
a lakók közösségi (intézeti jellegű) elhelyezéssel lakják (3) • a lakók nem tartoznak az összeírás körébe (4)
Nem lakott: üres (5) • csak idényszerűen vagy másodlagosan lakják (6) •
csak üdülésre, nyaralásra, pihenésre használják (7) • egyéb célra, nem lakásként használják (8)

3. A lakóegység tulajdonosa(i):

a benne lakó személy(ek) (1) • más természetes (magán)személy(ek) (2) • települési önkormányzat (3) •
egyéb jogi személyiségű szervezet (4)

4. A lakóegység építésének időszaka:

1920 előtt (1) • 1920–1944 (2) • 1945–1959 (3) • 1960–1969 (4) • 1970–1979 (5) • 1980–1989 (6) • 1990–1999 (7) •
2000-ben vagy később (8)

5. A lakóegység külső (fő) falazatának anyaga:

tégla, kő, kézi falazóelem (1) • öntött beton, félszint- vagy emeletmagasságú blokk (2) • panel (3) •
alapozással épített vályog (vertföld stb.) (4) • alapozás nélkül épített vályog (vertföld stb.) (5) • fa vagy egyéb anyag (6)

A lakóegység helyiségei**6.1 Szobák száma:**

12 m² vagy nagyobb alapterületű db

12 m²-nél kisebb alapterületű db

6.2 Főzőhelyiségek:

konyha (4 m² vagy nagyobb főzőhelyiség) db

főzőfülke (4 m²-nél kisebb főzőhelyiség) db

6.3 Fürdőszobák:

felszerelt, berendezett db

felszereltség, berendezés nélküli db

6.4 Vízellátásos WC:

a lakóegységben, külön helyiségben (1) • a lakóegység más helyiségében (2) • a lakóegységen kívül (3) • nincs (0)

7. A lakóegység alapterülete:

m²

ebből: a szobák együttes alapterülete: m²

A lakóegység felszereltsége**8.1 Vízellátás:**

vízműhálózatból: a lakóegységben (1) • a lakóegységen kívül, de az épületen belül (3) • az épületen kívül (5)
házi rendszerű vízvezetékkel: a lakóegységben (2) • a lakóegységen kívül, de az épületen belül (4) • az épületen kívül (6)
egyéb módon (7)

8.2 Meleg folyóvízzel való ellátottság:

távvezetékkel (1) • egy épület több lakását ellátó kazánból (2) • egy lakást ellátó készülékből (3) •
hagyományos fűdőkályhából (4) • csak kis kapacitású konyhai vízmelegítő van (5) • nincs meleg folyóvíz (0)

8.3 Szennyvízelvezetés:

közcsatornába (1)
házi csatornával: zárt tárolóba (2) • szikkasztóba (emésztőbe) (3) • egyéb helyre (4)
nincs szennyvízelvezetés (0)

8.4 Gázellátás:

hálózati vezetékkel (1) • helyi vezetékkel (több épületet ellátó tartályból) (2) • az épület telkén lévő PB-gáztartályból (3) •
háztartási PB-palackból (4) • nincs (0)

8.5 Fűtési mód:

távvezetékekkel hőközpontból (1) • egy épület több lakását fűtő kazánal (2) • egy lakást fűtő kazánal (cirkó-, etázsűtés) (3) •
egyedi helyiségfűtés (kályha, konvektor stb.) (4) • nincs fűtési lehetőség (0)

8.6 A fűtéshez használt energia:

távfűtés (1) • villany (2) • gáz (3) • fűtőolaj (4) • szén (5) • fa (6) • egyéb anyag (7)

Fontosabb tudnivalók a lakás- és a személyi kérdőív kitöltéséhez

A kérdőíveket golyóstollal, olvashatóan kell kitölteni. A kérdésekre a válaszokat általában a felsorolt válaszlehetőségek aláhúzásával, ritkábban a kérdés melletti négyzetekbe írt arab számokkal, vagy a fehéren hagyott mezőbe (ablakba) írt bejegyzéssel, illetve az X rajzolatú négyzetbe írt „X” jellel kell megadni.

Itt csak azokra a kérdésekre térünk ki, amelyek megválaszolásához feltehetően magyarázatra van szükség. Az ismertetéseket a kérdőíven szereplő számozással azonosan jelöljük.

A lakáskérdőív kitöltése

1. *Lakott egyéb lakóegység* az üzlet, iroda, műhely, raktár, mosókonyha, garázs, prásház stb., amelyet nem alakítottak át, és benne legalább egy személy lakik.
2. *A csak idényszerűen vagy másodlagosan lakják* válasz akkor jelölhető meg, ha az adatfelvétel eszmei időpontjában legalább egy személy jelen volt (legalább egy Személyi kérdőív kitöltésre kerül).
- 6.1 Csak a legalább 4 m²-es vagy nagyobb, ajtóval és ablakkal rendelkező helyiségeket szabad bejegyezni (a 12 m²-es határ figyelembevételével).
- 6.2 A lakószobával közös légtérben lévő főzőhelyet, az ún. amerikai konyhát alapterületének megfelelően kell besorolni konyhának vagy főzőfülkének. A családi házak nyári konyháját csak akkor szabad bejegyezni, ha a (fő)épületben nincs főzőhelyiség.
- 8.2, 8.5 és 8.6 Ezekre a kérdésekre egyaránt adható válasz lehet a termálvíz. Ilyen esetben a *távvezeték*ből, a *távvezetékekkel hőközpontból*, illetve a *távfűtés* választ kell megjelölni.

A személyi kérdőív kitöltése

- 2.1–2.4 A lakóhelyekről, lakcímeiről meg kell jelölni, hogy az összeírt személy **milyen módon használja** azt, valamint az adott lakcímen **milyen bejelentettséggel él** (esetleg bejelentés nélkül tartózkodik ott). Ha **csak egy lakóhelye, lakcíme van** (amely csak az összeírás helye lehet), a táblázat első oszlopának 2.1 sorában meg kell jelölni az (1) válasz melletti négyzetet, majd a bejelentettség szerinti oszlopok első sorában lévő válaszok közül a megfelelőt. **Több lakóhely, lakcím esetén** az összeírás helyén kívül további három lakcím bejegyzésére van lehetőség. A bejegyzett lakóhelyek között minden esetben szerepelnie kell annak a lakcímnak, ahová az összeírt személy bejelentkezett.
4. A házasságon kívüli együttélésnek nem feltétele, hogy az élettársak közös lakásban lakjanak. Ha viszont az összeírt személy a lakáskérdőív 4. oldalán családi állásként *élettárs* választ jelölt meg, ennél a kérdésnél mindig kell válaszolni lennie.
5. Azokat a gyermekeket is figyelembe kell venni, akik máshol, más családban vagy állami gondozásban élnek, elköltöztek vagy meghaltak. Nem szabad figyelembe venni az örökbe fogadott vagy a nevelt gyermeket.
- 6.1 A kérdés (2)–(9) válaszlehetőségei az **iskolarendszerű oktatás** keretében tartozó tanulmányok megjelölésére szolgálnak. A **nem iskolarendszerű** tanfolyami képzéseket a (10) jelű válasszal lehet megjelölni.
- 6.6 Azt a települést kell beírni, ahová az összeírt személy iskolába (távoktatás, konzultáció) ténylegesen jár.
7. Azoknál, akik a felsorolt iskolatípusok valamelyikében akár egy évfolyamot sikeresen elvégeztek, a bejegyzést a felsorolás szerint kell végrehajtani. Be kell írni a sikeresen **elvégzett, befejezett legmagasabb évfolyam** (osztály) **számát**, valamint az adott **befejezett legmagasabb évfolyam** (osztály) **elvégzésének a naptári évét**. A korábban elvégzett évfolyam számát nem szabad a jelenlegi oktatási rendszernek megfelelően átszámítani. Ha az összeírt többféle azonos típusú iskolába járt, a végzett osztályok számát nem szabad összeadni, közülük a legmagasabb elvégzett évfolyam (osztály) számát kell beírni. A főiskolai, illetve az egyetemi szintű továbbképzés a megfelelő végzettségre épülő további szakosodást (pl. szakmérnöki, szakközgazdász, belgyógyász-szakorvosi oklevél, ügyvédi szakvizsga) jelenti, amelyet meg kell különböztetni a doktori és a mesterképzésen (PhD, DLA) elvégzett évfolyamoktól.
- 8.1–8.5 Ebben a kérdéscsoportban a 7. kérdéshez beírt legmagasabb szintű évfolyam- (osztály-) számokhoz tartozó **legmagasabb befejezett** alap- és szakképzettségéről, szakról, szakmáról, képesítésről és az esetlegesen ehhez tartozó befejezett továbbképzésről kell számot adni. Ha az összeírt személynek több azonos szintű oklevele, bizonyítványa van, a legkorábban szerzett adatait kell bejegyezni. **Alapvégzettségnek kell tekinteni** – érettségivel alacsonyabb végzettségűek esetében – a szakmunkásképző-, tanonciskolai szakmunkás-bizonyítványt, a szakiskolai oklevelet, képesítőt; az érettségit (középszintű végzettséget); a napjainkban már nem szerezhető felsőfokú technikum, felsőfokú szakiskolai oklevelet; a főiskolai oklevelet; az egyetemi diplomát. **Alapvégzettségre épülő szakképzésnek, továbbképzésnek** kell tekinteni minden olyan befejezett végzettséget, amely az előző oszlopba bejegyzett bizonyítvány, oklevél meglétére épül, ám nem éri el a következő alapvégzettségi szintet. Nem szabad figyelembe venni a tanfolyami végzettséget, a felnőttoktatás keretében szerzett szakmunkás-bizonyítványt, szakiskolai oklevelet.
- 8.3. A képesítés megnevezésénél utalni kell a kiállító intézményre: pl. gimnáziumi érettségi; tanítói képesítő; egyetemi mérnöki; főiskolai, általános iskolai tanári.
- 11.1 **Minden olyan tényezőt meg kell jelölni**, amely az összeírt személy megélhetéséhez hozzájárul. Ha van rendszeres munkajövedelme (pl. munkaviszonyban áll), vagy az összeírást megelőző héten legalább egy órát dolgozott, feltétlenül meg kell jelölni a (10) kódszámú választ. Jövedelmet biztosító munkának kell tekinteni minden olyan tevékenységet, amelyért pénzjuttatás (illetmény, munkabé) vagy természetbeni juttatás jár.
- 13.1 Annak a szervezetnek a hivatalos **megnevezését, fő tevékenységét és székhelyét** (települést, Budapest esetén a kerületet is) kell beírni, amelynél főfoglalkozású munkáját végzi.
- 13.5 A munkáltatónak azt az **egységét, részlegét** (üzemét, telephelyét, gyáregységét, üzletét) kell bejegyezni, ahol az összeírt személy ténylegesen dolgozik.
- 13.8 Azt kell bejegyezni, hogy az összeírt személynek **naponta általában mennyi időt** (hány percet) igényel a munkahelye és a lakása közötti oda- és visszaút megtétele. A munkába járással összekapcsolt tevékenységekre (bevásárlásra, szolgáltatások igénybevétele stb.) fordított időt hagyja figyelmen kívül.
- 14.1 **Általános megnevezést** (köztisztviselő, közalkalmazott, pedagógus, vállalkozó, betanított munkás, tanácsos, főelőadó stb.) **nem szabad beírni**.
- 14.4 Ha az összeírt személy **munkaszerződéssel** dolgozik, azt az óraszámot kell beírni, amelyet heti ledolgozandó munkaidőként a munkaszerződésében rögzítettek. Ha **önállóként** dolgozik, azt a heti óraszámot kell bejegyezni, amennyire foglalkozása, üzletvitele folytatásához általában szükséges van.
- 17.1 A kérdésre attól függetlenül válaszolni kell, hogy az összeírt személy a mezőgazdasági tevékenységet főfoglalkozásként vagy melléktevékenységként, esetleg alkalmi munkaként végezte.
- 18.1 *Igen* válasz csak akkor jelölhető meg, ha az összeírt személy az adatfelvétel eszmei időpontját megelőző 4 héten belül aktívan keresett munkát.

A személyek nevének kezdőbetűi, neme, születési ideje, családi állapota, családi állása és lakáshasználati jogcíme

Az összeírt személy nevének kezdőbetűi	Személy	Ház-tartás	Család	Az összeírt személy				Mi a szerepe a személynek a családban (háztartásban)?								Milyen jogcímen lakik a személy a lakásban?											
				neme		születési ideje		családi állapota					Mi a családi állása?			személy a lakásban?											
				férfi	nő	év	hónap	nőtlen, hajadon	házas, házastársával együtt él	házas, házastársával nem él együtt	özvegy	elvált	férj, feleség	élettárs	apa, anya	gyermek	felmenő rokon	egyéb rokon	nem rokon	egyedülálló	tulajdonosként vagy annak rokonaként	bérlőként, főbérlőként vagy annak rokonaként	albérlőként, ágybérlőként	intézeti háztartás lakójaként	egyéb jogcímen		

**Az alapfelveletben
összeírt személyek
elszámolása**

Férfi összesen

Nő összesen

Összesen

Megjegyzés:





„B” Személyi kérdőív

Az adatszolgáltatás
a 2004. évi CXVI. törvény alapján
KÖTELEZŐ!
Az adatok kizárólag statisztikai célra használhatók!

Terület:

Címazonosító:

Összeírókörzet:

Személy sorszáma a lakásban:

Tájékoztató adatok az összeírt személyről (a lakáskérdőív 4. oldaláról kell átmásolni)

Nevének kezdőbetűi:

Neme: *férfi (1) • nő (2)*

Születésének ideje (év, hónap):

Családi állapota: *nőtlen, hajadon (1) • házas, házastársával együtt él (2) • házas, házastársával nem él együtt (3) • özvegy (4) • elvált (5)*

1.1 Melyik ország állampolgára?

Magyarországi (88880) • más országi, mégpedig: • *hontalan (99990)*

1.2 Más országnak is állampolgára:

nem (0) • igen, Magyarországi (88880) • igen, más országi, mégpedig:

Lakóhelyei, lakcímei:	Használat szerint				Bejelentettség szerint			
	az a lakóhely, amelyet naponta használ, leggyakrabban itt tartózkodik, itt tölti éjszakai pihenését, innen jár dolgozni vagy iskolába	az az előbbtől eltérő lakóhely, amelyet nem kíván feladni, ahová rendszeresen hazatér, amelyben a családja él	az a lakóhely, amelyet az előző lakóhelyei mellett alkalmanként, időszakszerűen használ (pl. idényszerű munkák alkalmával, vagy pihenésre, nyaralásra)	csak bejelentett lakcím, amelyet ténylegesen nem használ, itt gyakorlatilag nem érhető el, de valamilyen okból ide bejelentkezett	lakóhely (állandó lakcím)	tartózkodási hely (ideiglenes lakcím)	nincs bejelentkezve	
2.1 az összeírás helye	<input checked="" type="checkbox"/> (1)	<input checked="" type="checkbox"/> (2)	<input checked="" type="checkbox"/> (3)	<input checked="" type="checkbox"/> (4)	<input checked="" type="checkbox"/> (1)	<input checked="" type="checkbox"/> (2)	<input checked="" type="checkbox"/> (3)	<input type="text"/>
2.2 máshol lévő lakóhelye	nincs (0) → 3.1 kérdés • van, a település neve (Budapesten a kerület is): <input type="text"/> kerület: <input type="text"/>							
	<input checked="" type="checkbox"/> (1)	<input checked="" type="checkbox"/> (2)	<input checked="" type="checkbox"/> (3)	<input checked="" type="checkbox"/> (4)	<input checked="" type="checkbox"/> (1)	<input checked="" type="checkbox"/> (2)	<input checked="" type="checkbox"/> (3)	<input type="text"/>
2.3 máshol lévő további lakóhelye	nincs (0) → 3.1 kérdés • van, a település neve (Budapesten a kerület is): <input type="text"/> kerület: <input type="text"/>							
	<input checked="" type="checkbox"/> (1)	<input checked="" type="checkbox"/> (2)	<input checked="" type="checkbox"/> (3)	<input checked="" type="checkbox"/> (4)	<input checked="" type="checkbox"/> (1)	<input checked="" type="checkbox"/> (2)	<input checked="" type="checkbox"/> (3)	<input type="text"/>
2.4 máshol lévő, az előzőektől eltérő lakóhelye	nincs (0) → 3.1 kérdés • van, a település neve (Budapesten a kerület is): <input type="text"/> kerület: <input type="text"/>							
	<input checked="" type="checkbox"/> (1)	<input checked="" type="checkbox"/> (2)	<input checked="" type="checkbox"/> (3)	<input checked="" type="checkbox"/> (4)	<input checked="" type="checkbox"/> (1)	<input checked="" type="checkbox"/> (2)	<input checked="" type="checkbox"/> (3)	<input type="text"/>

3.1 Hányszor kötött házasságot?

nem kötött házasságot (0) → **4. kérdés**

A házasság(ok) adatai	3.2 Mikor kötötte a házasságát (év, hónap)?	3.3 Jelenleg is fennáll ez a házassága?	3.4 Mikor szűnt meg ez a házassága (év, hónap)?	3.5 Miért szűnt meg ez a házassága?
Első házassága	<input type="text"/>	<i>igen (1) • nem (0)</i> <input type="text"/>	<input type="text"/>	<i>özvegyülés (1) • válás (2)</i> <input type="text"/>
Legutóbbi házassága (Csak ha többször kötött házasságot!)	<input type="text"/>	<i>igen (1) • nem (0)</i> <input type="text"/>	<input type="text"/>	<i>özvegyülés (1) • válás (2)</i> <input type="text"/>

4. Élettársi kapcsolatban él?

nem (0) • igen, a jelenlegi élettársával év hónap óta

5. Élve született gyermekeinek száma:	Első	Második	Harmadik	Háromnál több esetén a legfiatalabb
	gyermekének születési ideje (év, hónap)			
<input type="text"/>	<input type="text"/>	<input type="text"/>	<input type="text"/>	<input type="text"/>
nincs (0)	<input type="text"/>	<input type="text"/>	<input type="text"/>	<input type="text"/>

6.1 Tanul-e, jár-e óvodába?

nem (0) → **7. kérdés** • óvodába jár (1) → **9. kérdés** •

általános iskolába jár (2) • érettségit nem adó középfokú iskolába jár (3) • érettségit adó középfokú iskolába jár (4) •
 érettségi utáni középfokú szakképzésben vesz részt (5) • érettségi utáni felsőfokú (akkreditált) szakképzésben vesz részt (6) •
 főiskolai, egyetemi alapképzésben vesz részt (7) • főiskolai, egyetemi továbbképzésben vesz részt (8) •
 doktori vagy mesterképzésben vesz részt (PhD, DLA) (9) • a felsoroltaktól eltérő képzésben vesz részt (10)

6.2 Milyen tagozatra jár?

nappali (1) • egyéb (2)

6.3 Hány évfolyamos képzés hányadik általános, illetve szakmai évfolyamára jár?

nincs évfolyam (0) a képzés évfolyamos, amelynek . általános . szakmai évfolyamára jár

6.4 Az oktatási intézmény, tanintézet, iskola neve:

6.5 A szak, szakma, szakág, ágazat megnevezése:

6.6 Hol, melyik településen van az iskola, ahova jár?

az összeírás helyével azonos településen (budapesti kerületben) (1) •

más településen

(más budapesti kerületben):

kerület

6.7 Általában hogyan jut el az iskolába? (Legfeljebb három közlekedési eszköz jelölhető meg!)

gyalog (1) • villamoson, trolibuszon (2) • metrón, földalattin (3) • gyorsvasúton, HÉV-en (4) • helyi autóbusszon (5) •
 távolsági autóbusszon (6) • vonaton (7) • autón (8) • kerékpáron, motorkerékpáron (9) • egyéb módon (10) • nem közlekedik (0)

6.8 Naponta általában hány percet vesz igénybe a közlekedés az iskolába (a visszaúttal és a várakozással együtt)?

7. A következő iskolatípusok hány évfolyamát, osztályát végezte el, fejezte be sikeresen?

Az általános, elemi iskola első osztályát sem végezte el (0) → **9. kérdés**

Az iskola típusa	Az elvégzett legmagasabb évfolyam, osztály	Az elvégzés éve	Az iskola típusa	Az elvégzett legmagasabb évfolyam, osztály	Az elvégzés éve
általános (elemi) iskola	<input type="checkbox"/> <input type="checkbox"/>	<input type="checkbox"/> <input type="checkbox"/> <input type="checkbox"/> <input type="checkbox"/>	<input type="checkbox"/> <input type="checkbox"/> évfolyamos szakközép-iskolai, technikai stb. képzés	<input type="checkbox"/> <input type="checkbox"/>	<input type="checkbox"/> <input type="checkbox"/> <input type="checkbox"/> <input type="checkbox"/>
polgári iskola	<input type="checkbox"/>	<input type="checkbox"/> <input type="checkbox"/> <input type="checkbox"/> <input type="checkbox"/>	középfokú (középfokú végzettségre épülő) szakképzés	<input type="checkbox"/>	<input type="checkbox"/> <input type="checkbox"/> <input type="checkbox"/> <input type="checkbox"/>
szakmunkásképző (ipari tanuló, tanonc-) iskola	<input type="checkbox"/>	<input type="checkbox"/> <input type="checkbox"/> <input type="checkbox"/> <input type="checkbox"/>	felsőfokú (érettségire épülő akkreditált) szakképzés	<input type="checkbox"/>	<input type="checkbox"/> <input type="checkbox"/> <input type="checkbox"/> <input type="checkbox"/>
gép- és gyorsíró, egészségügyi szakiskola	<input type="checkbox"/>	<input type="checkbox"/> <input type="checkbox"/> <input type="checkbox"/> <input type="checkbox"/>	főiskola (alap- és továbbképzés)	<input type="checkbox"/>	<input type="checkbox"/> <input type="checkbox"/> <input type="checkbox"/> <input type="checkbox"/>
szakiskola általános képzés	<input type="checkbox"/> <input type="checkbox"/>	<input type="checkbox"/> <input type="checkbox"/> <input type="checkbox"/> <input type="checkbox"/>	egyetem (alap- és továbbképzés)	<input type="checkbox"/>	<input type="checkbox"/> <input type="checkbox"/> <input type="checkbox"/> <input type="checkbox"/>
szakiskola alapfokú szakképzés	<input type="checkbox"/>	<input type="checkbox"/> <input type="checkbox"/> <input type="checkbox"/> <input type="checkbox"/>	doktori, mesterképzés (PhD, DLA)	<input type="checkbox"/>	<input type="checkbox"/> <input type="checkbox"/> <input type="checkbox"/> <input type="checkbox"/>
<input type="checkbox"/> <input type="checkbox"/> évfolyamos gimnáziumi képzés	<input type="checkbox"/> <input type="checkbox"/>	<input type="checkbox"/> <input type="checkbox"/> <input type="checkbox"/> <input type="checkbox"/>			

8.1 Van az általános (elemi, polgári) iskolai végzettségén kívül valamilyen befejezett iskolai bizonyítványa, oklevele, szakvizsgája?

nincs (0) → **9. kérdés**

ha van, a legmagasabb befejezett

alapvégzettsége

alapvégzettségre épülő legmagasabb szintű szakképzése, továbbképzése

8.2 A kiállító tanintézet neve, kara, valamint helye:

(pl. Eötvös Loránd Tudományegyetem Tanárképző Főiskolai Kar, Bp., VII. kerület)

8.3 Az elvégzett szak, szakma, szakág, ágazat megnevezése:

(pl. építészmérnöki kar, épülettervező ágazat; vendéglátóipari szak, szakács ágazat)

8.4 A képesítés megnevezése:

(pl. segédlevél, szakmunkás-bizonyítvány, technikus, szaktechnikus, üzemmérnöki, általános iskolai tanári, művésztanári)

8.5 A kiállítás kori év, tagozat:

nappali (1) – egyéb (2)

nappali (1) – egyéb (2)

9. Anyanyelve:

(Legfeljebb három válasz adható!)

10. Anyanyelven kívül beszélt nyelvek:

(Legfeljebb három válasz adható!)

11.1 Megélhetését mi biztosítja? (Legfeljebb három válasz adható!)

dolgozik, jövedelmet biztosító tevékenységet végez (10) • gyermekgondozási segélyben, díjban, gyermeknevelési támogatásban részesül (20) • saját jogú öregségi nyugellátásban, járadékban részesül (30) • rokkantsági nyugdíjban, baleseti járadékban részesül (31) • hozzátartozói (özvegyi) nyugdíjban, járadékban részesül (40) • munkanélküli járadékban, ellátásban részesül (50) • szociális segélyben, támogatásban részesül (60) • vagyonából, egyéb forrásból származó jövedelemből él (70) • magánszemély (házastárs, szülő stb.) tartja el (80) • közületi eltartott (81)

11.2 Ha magánszemély tartja el, eltartójával írták össze?

igen, az eltartó lakáson belüli sorszáma:

nem, a másol élő eltartó fő megélhetési forrása a 11.1 kérdés válaszlehetőségei alapján:

12. Az elmúlt héten végzett-e legalább egy órányi, jövedelmet biztosító munkát?

igen (1) • nem (0)

A 13–16. kérdéseket annak kell megválaszolnia, aki a 11.1 kérdésnél a (10) számú választ megjelölte.

13.1 Munkáltatójának, vállalkozásának mi a – pontos megnevezése?

– fő tevékenysége?

– székhelye (település, Budapesten a kerület is)?

kerület

13.2 Önnel együtt összesen hányan dolgoznak a munkáltatójánál?

10 főnél kevesebben (1) • 10–19 fő (2) • 20–49 fő (3) • 50–249 fő (4) • 250 fő vagy több (5) • nem tudja (9)

13.3 Munkáltatójának, vállalkozásának mi a tulajdoni jellege?

állami, önkormányzati (1) • egyházi (2) • egyéb közületi (3) • szövetkezeti (4) • magán (5) • vegyes (6) • nem tudja (9)

13.4 A munkáltatói tulajdonban van külföldi érdekeltség?

csak belföldi érdekeltség van (1) • csak külföldi érdekeltség van (2) • külföldi és belföldi érdekeltség is van (3) • nem tudja (9)

13.5 Munkahelyének mi a

– pontos megnevezése?

– fő tevékenysége?

13.6 Hol, melyik településen dolgozik?

az összeírás helyével azonos településen (budapesti kerületben) (1) • változó településen (2) • otthon (a lakásában) (3) •

más településen

(más budapesti kerületben):

kerület

13.7 Általában hogyan jut el a munkahelyére? (Legfeljebb három közlekedési eszköz jelölhető meg!)

gyalog (1) • villamoson, trolibuszon (2) • metrón, földalattin (3) • gyorsvasúton, HÉV-en (4) • helyi autóbuszon (5) •

távolsági autóbuszon (6) • vonaton (7) • autón (8) • kerékpáron, motorkerékpáron (9) • egyéb módon (10) • nem közlekedik (0)

13.8 Naponta általában hány percet vesz igénybe a közlekedés a munkahelyre (a visszaúttal és a várakozással együtt)?

14.1 Mi foglalkozásának, munkakörének megnevezése, melyek jellemző tevékenységei?

14.2 Ellát-e vezetői vagy munkairányítói feladatokat?

nem (0) • igen: vezető (általában tervezési, szervezési feladatokat lát el, koordinálja és ellenőrzi mások munkáját) (1) •

munkairányító (napi szinten felügyeli és irányítja más alkalmazottak munkáját, biztosítja a technikai hátteret, felügyeli a minőséget) (2)

14.3 Van beosztottja, alkalmazottja?

nincs (0) • van, a beosztottak, alkalmazottak száma: 1–2 fő (1) • 3–9 fő (2) • 10–19 fő (3) • 20 fő vagy több (4)

14.4 Foglalkozásában hány óra a szokásos heti munkaideje?

heti óra

kötetlen, eseti megbízás szerinti (99)

14.5 Foglalkozásával kapcsolatos munkaszerződése milyen jellegű, milyen időtartamra szól?

határozatlan idejű (1) • egy hónapnál rövidebb (2) • 1–3 hónap (3) • 4–6 hónap (4) • 7–12 hónap (5) •

egy évnél hosszabb (6) • nincs munkaszerződése (0)

15. Milyen foglalkozási formában (viszonyban) folytatja tevékenységét?

közalkalmazott, köztisztviselő, bírói, ügyészi, szolgálati jogviszonyban álló (1) • egyéb alkalmazott (2) •

önálló, egyéni vállalkozó alkalmazottal (3) • önálló, egyéni vállalkozó alkalmazott nélkül (4) • társas vállalkozás dolgozó tagja (5) •

szövetkezet dolgozó tagja (6) • segítő családtag (7) • alkalmi munkás, napszámos (8) • közhasznú munkás (9)

16.1 Van második foglalkozása?

nincs (0) → **17. kérdés** • van (1)

16.2 Mi foglalkozásának, munkakörének megnevezése, melyek jellemző tevékenységei?

16.3 Milyen rendszerességgel végzi?

rendszeresen (1) • alkalmilag (2) • idényszerűen (3)

16.4 Munkaszerződése milyen jellegű?

nincs (0) • meghatározott feladatra szóló (1) • meghatározott időre szóló (2) • határozatlan idejű (3)

17.1 Az elmúlt évben végzett mezőgazdasági munkát?

igen, egész évben (366) • igen, az év egy részében, kb. napot • nem (0)

17.2 Az elmúlt évben végzett alkalmi munkát, idenymunkát, dolgozott segítő családtagként?

igen (1) • nem (0)

A 18. kérdésre annak kell válaszolnia, aki a 11.1 kérdésnél a (10) számú választ NEM jelölte meg.

18.1 Keres-e munkát?

igen (1) • nem, mert úgy gondolja, hogy úgysem talál megfelelő munkát (2) → **19. kérdés** •

nem keres egyéb okból (3) → **19. kérdés**

18.2 Mikor tudna munkába állni?

két héten belül (1) • három–négy hét múlva (2) • egy–három hónap múlva (3) • három hónap vagy annál hosszabb idő múlva (4) • nem tudja (9)

18.3 Mióta keres munkát?

egy hónapnál rövidebb ideje (0) • hónap óta

18.4 A Munkaügyi Központban (Kirendeltségen) nyilvántartják?

igen (1) • nem (0)

A 19. kérdésre annak kell válaszolnia, aki a 11.1 kérdésnél a (20)–(81) számú válaszok valamelyikét megjelölte. Gyermekgondozás címén ellátásban részesülők az ellátás igénybevételét, nyugdíjasok és járadékosok a nyugdíjazást, munkanélküliek a munkanélkülivé válást megelőző foglalkozásuk adatait írják be!

19.1 Mikor hagyta abba legutóbbi foglalkozását?

soha nem dolgozott (0) • . évben dolgozott utoljára

19.2 Mi volt foglalkozásának, munkakörének megnevezése, melyek voltak jellemző tevékenységei?

19.3 Milyen foglalkozási formában (viszonyban) folytatta tevékenységét?

alkalmazott (1) • önálló, egyéni vállalkozó (2) • társas vállalkozás dolgozó tagja (3) • szövetkezet dolgozó tagja (4) • segítő családtag (5)

Megjegyzések:



„C” Jövedelmi adatok

A 2005. évi mikrocenzenzushoz kapcsolódó önkéntes adatgyűjtést a Központi Statisztikai Hivatal elnöke 2077/05 OSAP-számon engedélyezte. Az adatok kizárólag statisztikai célra használhatók!

Terület:

Címaazonosító:

Összeírókörzet:

A háztartás sorszáma:

A kitöltés elmaradásának oka teljes kérdőív esetén:
bizalmatlanság (1) – időhiány (2) – a kérdések kényes jellege (3) – egyéb ok (4) – csak részleges megtagadás volt (5)

TISZTELT ADATSZOLGÁLTATÓ!

A Központi Statisztikai Hivatal a 2005. évi mikrocenzenzusból résztvevő háztartások egynegyedére kiterjedően információkat gyűjt a lakosság jövedelmi viszonyairól. Mind a mikrocenzenzusból való részvételre, mind a kiegészítő felvételben való részvételre felkértek címeit számítógép „sorsolta ki” véletlenszerűen. Mind a mikrocenzenzus mintája, mind a jövedelmi helyzetet vizsgáló részminta a minták nagyságából és a véletlenszerű kiválasztásból következően jól reprezentálja az ország háztartásait és lakosságát. A mikrocenzenzus alapfelvételre és a jövedelmi felvételre is jellemző, hogy családi, háztartási szinten **együttesen** is vizsgálja az életkörülményeket, más forrásokból „csak” a családi háttér nélküli egyedi információk állnak rendelkezésre.

Legutóbb 9 évvel ezelőtt volt a mikrocenzenzussal összekapcsolt jövedelmi felvétel. E felvételek célja a személyekhez kapcsolódó jövedelmek (pl. keresetek, nyugdíjak stb.) vizsgálata mellett a családok jövedelmi viszonyainak (pl. gyermekes és gyermektelen, idős és fiatal, kereső és munkanélküli vagy nyugdíjas) és az ebből adódó jövedelmi egyenlőtlenségeknek a feltárása.

A vonatkozó jogszabályok és a feldolgozás módszere biztosítja az egyedi adatok teljes anonimitását.

Az információk személyre, háztartásra nem azonosíthatók.

KÖZPONTI STATISZTIKAI HIVATAL

TÁJÉKOZTATÓ ADATOK

1. Véleményük szerint mekkora havi összegre lenne szüksége egy Önökéhez hasonló háztartásnak

- a nagyon szűkös megélhetéshez? Ft
- a szűkös megélhetéshez? Ft
- az átlagos megélhetéshez? Ft
- a jó megélhetéshez? Ft
- a nagyon jó megélhetéshez? Ft

2. Az elmúlt év során kerültek-e olyan élethelyzetbe, hogy anyagi okokból:

- a) a lakásbérleti díjat, közös költséget nem tudták időben kifizetni?igen (1) – nem (0)
- b) a közüzemi számlákat (villany-, gáz-, víz-, csatornadíj, távfűtés) nem tudták időben kifizetni?igen (1) – nem (0)
- c) a lakáshitel tartozásukat nem tudták időben törleszteni?igen (1) – nem (0)
- d) áruvásárlási vagy egyéb kölcsönüket nem tudták időben törleszteni?igen (1) – nem (0)
- e) napi megélhetési gondjaik voltak?igen (1) – nem (0)

3. A gyermekes családok következő pénzügyi támogatási formái közül Önök melyiket tartják a legjobbnak? (Legfeljebb 2 válasz adható!)

családi pótlék jövedelmi helyzettől függetlenül, de a gyermekszám és az egészségi állapot szerint differenciáltan (1) – családi pótlék jövedelmi helyzettől függően (2) – adókedvezmény (3) – adókedvezmény, az azt igénybe venni nem tudóknak adóvisszatérítéssel (4) – gyermekétkeztetés, tankönyvellátás és más hasonló, gyermekek által igénybe vett ellátások általános ingyenessége (esetleg pénzügyi támogatással kombinálva, pl. egyösszegű beiskolázási segély) (5) – nincs véleménye, vagy nem gondolkodott ezen (6)

4.1 2004-ben volt-e mezőgazdasági tevékenységből származó árbevételük? (Csak attól a háztartástól kell megkérdezni, amelyeknek bármely tagja a személyi kérdőív 17.1 kérdésére igen választ adott!)

igen (1) → **Ha igen, a III. részt is ki kell tölteni, és a 4.2 kérdésre nem kell válaszolni!** – nem (0)

4.2 2004-ben volt-e háztartásuknak saját termelésből (élelmiszer, ital, tűzifa stb.) származó fogyasztása?

igen (1) – nem (0)

Ha igen, mennyire becsüli ennek értékét piaci áron számolva, levonva ráfordításait? Ft

I. A HÁZTARTÁSBAN ÉLŐ 16 ÉVES ÉS IDŐSEBB SZEMÉLYEK SZEMÉLYHEZ KAPCSOLÓDÓ ÉVES JÖVEDELME, 2004-BEN

A személy családi és utónevének kezdőbetűje: sorszáma a lakásban:

A JÖVEDELEM RÉSZLETEZÉSE BRUTTÓ MÓDON

1. Mi volt 2004. december 31-én a jellemző gazdasági aktivitása?

közalkalmazott, köztisztviselő, bírói, ügyészi, szolgálati jogviszonyban álló (01) – egyéb alkalmazott (02) – alkalmi munkás, napszámos (03) – közhasznú munkás (04) vállalkozó:
nem mezőgazdasági egyéni vállalkozó:
alkalmazott nélkül (05) – alkalmazottal (06) – nem mezőgazdasági társas vállalkozás tagja (07) mezőgazdasági vállalkozó (08) szövetkezet dolgozó tagja (09) – segítő családtag (10) – gyermekgondozási ellátást kap:
gyeden van (11) – gyesen, gyeten van és nem dolgozik mellette (12) – gyesen, gyeten van és dolgozik mellette (13) – nyugdíjas:
saját jogú öregségi nyugellátásban, járadékban részesül és nem dolgozik mellette (14) –

saját jogú öregségi nyugellátásban, járadékban részesül és dolgozik mellette (15) – saját jogú rokkantsági nyugdíjban, baleseti járadékban részesül és nem dolgozik mellette (16) – saját jogú rokkantsági nyugdíjban, baleseti járadékban részesül és dolgozik mellette (17) – hozzátartozói (özvegyi) nyugdíjban, járadékban részesül és nem dolgozik mellette (18) – hozzátartozói (özvegyi) nyugdíjban, járadékban részesül és dolgozik mellette (19) – munkanélküli járadékban, ellátásban részesül (20) – munkanélküliek rendszeres szociális segélyében részesül (21) – egyéb szociális segélyben, támogatásban részesül (22) – vagyonából, egyéb forrásból származó jövedelméből él (23) – magánszemély által eltartott:
tanuló (24) – munkanélküli ellátás nélkül (25) – egyéb eltartott (26)

Munkaviszonyból származó jövedelmek

2. Munkáltatótól, főállású munkaviszonyból származó jövedelem időtartama és összege (Ide irándó be a közhasznú munkát végzők jövedelme is.) hó Ft
3. Végkielégítés összege Ft
4. Másodállásból, mellékfoglalkozásból származó jövedelem időtartama és összege hó Ft
5. Más, nem önálló tevékenységhez kapcsolódó jövedelmek összege Ft

Munkaviszonyhoz kapcsolódó költségtérítések pénzübeni értéke

6. Étkezési hozzájárulás (étkezési jegy juttatás) időtartama és összege hó Ft
7. Üdülési hozzájárulás (üdülési csekk) összege Ft
8. Lakhatással kapcsolatos költségtérítések összege Ft
9. Ruházati költségtérítés összege Ft
10. Munkahelyi mobiltelefon engedélyezett magáncélú használatának becsült értéke Ft
11. Munkahelyi cégautóhasználat engedélyezett magáncélú használatának becsült értéke Ft
12. Munkába járással kapcsolatos költségtérítések időtartama és összege hó Ft
13. Iskolakezdési támogatás összege Ft
14. Egyéb eddig fel nem sorolt ingyen vagy kedvezményes áron nyújtott termékek és szolgáltatások (akár pénzübeni, akár természetbeni) piaci áron kifejezett együttes összege Ft

Nem mezőgazdasági vállalkozásból, szövetkezeti tagsági viszonyból származó jövedelmek

EVA alá tartozóknál

15. Éves árbevétel (ÁFA-val együtt) Ft

EVA alá nem tartozóknál

16. Egyéni vállalkozásból származó jövedelem időtartama és összege (kivét, munkabér címen) hó Ft
17. Társas vállalkozásból származó jövedelem időtartama és összege (kivét, munkabér címen) hó Ft
18. Vállalkozásból (akár egyéni, akár társas) származó osztalék Ft
19. Szövetkezeti tagságból származó jövedelem időtartama és összege hó Ft

I. A HÁZTARTÁSBAN ÉLŐ 16 ÉVES ÉS IDŐSEBB SZEMÉLYEK SZEMÉLYHEZ KAPCSOLÓDÓ ÉVES JÖVEDELME, 2004-BEN

<input type="text"/>	<input type="text"/>	<input type="text"/>	<input type="text"/>	<input type="text"/>	<input type="text"/>
----------------------	----------------------	----------------------	----------------------	----------------------	----------------------

A JÖVEDELEM RÉSZLETEZÉSE BRUTTÓ MÓDON

<input type="text"/>	<input type="text"/>	<input type="text"/>
----------------------	----------------------	----------------------

közalkalmazott, köztisztviselő, bírói, ügyészi, szolgálati jogviszonyban álló (01) – egyéb alkalmazott (02) – alkalmi munkás, napszámos (03) – közhasznú munkás (04) vállalkozó:

nem mezőgazdasági egyéni vállalkozó:

alkalmazott nélkül (05) –

alkalmazottal (06) –

nem mezőgazdasági társas vállalkozás tagja (07)

mezőgazdasági vállalkozó (08)

szövetkezet dolgozó tagja (09) –

segítő családtag (10) –

gyermekgondozási ellátást kap:

gyeden van (11) –

gyesen, gyeten van és nem dolgozik mellette (12) –

gyesen, gyeten van és dolgozik mellette (13) –

nyugdíjas:

saját jogú öregségi nyugellátásban, járadékban részesül és nem dolgozik mellette (14) –

saját jogú öregségi nyugellátásban, járadékban részesül és dolgozik mellette (15) –

saját jogú rokkantsági nyugdíjban, baleseti járadékban

részesül és nem dolgozik mellette (16) –

saját jogú rokkantsági nyugdíjban, baleseti járadékban

részesül és dolgozik mellette (17) –

hozzátartozói (özvegyi) nyugdíjban, járadékban részesül és

nem dolgozik mellette (18) –

hozzátartozói (özvegyi) nyugdíjban, járadékban részesül és

dolgozik mellette (19) –

munkanélküli járadékban, ellátásban részesül (20) –

munkanélküliek rendszeres szociális segélyében részesül (21) –

egyéb szociális segélyben, támogatásban részesül (22) –

vagyonából, egyéb forrásból származó jövedelméből él (23) –

magánszemély által eltartott:

tanuló (24) –

munkanélküli ellátás nélkül (25) –

egyéb eltartott (26)

Munkaviszonyból származó jövedelmek

<input type="text"/>	hó <input type="text"/>	Ft <input type="text"/>	<input type="text"/>	hó <input type="text"/>	Ft <input type="text"/>	<input type="text"/>	hó <input type="text"/>	Ft <input type="text"/>
<input type="text"/>	<input type="text"/>	Ft <input type="text"/>	<input type="text"/>	<input type="text"/>	Ft <input type="text"/>	<input type="text"/>	<input type="text"/>	Ft <input type="text"/>
<input type="text"/>	hó <input type="text"/>	Ft <input type="text"/>	<input type="text"/>	hó <input type="text"/>	Ft <input type="text"/>	<input type="text"/>	hó <input type="text"/>	Ft <input type="text"/>
<input type="text"/>	<input type="text"/>	Ft <input type="text"/>	<input type="text"/>	<input type="text"/>	Ft <input type="text"/>	<input type="text"/>	<input type="text"/>	Ft <input type="text"/>

Munkaviszonyhoz kapcsolódó költségterítések pénzbeni értéke

<input type="text"/>	hó <input type="text"/>	Ft <input type="text"/>	<input type="text"/>	hó <input type="text"/>	Ft <input type="text"/>	<input type="text"/>	hó <input type="text"/>	Ft <input type="text"/>
<input type="text"/>	<input type="text"/>	Ft <input type="text"/>	<input type="text"/>	<input type="text"/>	Ft <input type="text"/>	<input type="text"/>	<input type="text"/>	Ft <input type="text"/>
<input type="text"/>	<input type="text"/>	Ft <input type="text"/>	<input type="text"/>	<input type="text"/>	Ft <input type="text"/>	<input type="text"/>	<input type="text"/>	Ft <input type="text"/>
<input type="text"/>	<input type="text"/>	Ft <input type="text"/>	<input type="text"/>	<input type="text"/>	Ft <input type="text"/>	<input type="text"/>	<input type="text"/>	Ft <input type="text"/>
<input type="text"/>	<input type="text"/>	Ft <input type="text"/>	<input type="text"/>	<input type="text"/>	Ft <input type="text"/>	<input type="text"/>	<input type="text"/>	Ft <input type="text"/>
<input type="text"/>	hó <input type="text"/>	Ft <input type="text"/>	<input type="text"/>	hó <input type="text"/>	Ft <input type="text"/>	<input type="text"/>	hó <input type="text"/>	Ft <input type="text"/>
<input type="text"/>	<input type="text"/>	Ft <input type="text"/>	<input type="text"/>	<input type="text"/>	Ft <input type="text"/>	<input type="text"/>	<input type="text"/>	Ft <input type="text"/>
<input type="text"/>	<input type="text"/>	Ft <input type="text"/>	<input type="text"/>	<input type="text"/>	Ft <input type="text"/>	<input type="text"/>	<input type="text"/>	Ft <input type="text"/>

Nem mezőgazdasági vállalkozásból, szövetkezeti tagsági viszonyból származó jövedelmek

<input type="text"/>	<input type="text"/>	Ft <input type="text"/>	<input type="text"/>	<input type="text"/>	Ft <input type="text"/>	<input type="text"/>	<input type="text"/>	Ft <input type="text"/>
<input type="text"/>	hó <input type="text"/>	Ft <input type="text"/>	<input type="text"/>	hó <input type="text"/>	Ft <input type="text"/>	<input type="text"/>	hó <input type="text"/>	Ft <input type="text"/>
<input type="text"/>	hó <input type="text"/>	Ft <input type="text"/>	<input type="text"/>	hó <input type="text"/>	Ft <input type="text"/>	<input type="text"/>	hó <input type="text"/>	Ft <input type="text"/>
<input type="text"/>	<input type="text"/>	Ft <input type="text"/>	<input type="text"/>	<input type="text"/>	Ft <input type="text"/>	<input type="text"/>	<input type="text"/>	Ft <input type="text"/>
<input type="text"/>	hó <input type="text"/>	Ft <input type="text"/>	<input type="text"/>	hó <input type="text"/>	Ft <input type="text"/>	<input type="text"/>	hó <input type="text"/>	Ft <input type="text"/>

I. A HÁZTARTÁSBAN ÉLŐ 16 ÉVES ÉS IDŐSEBB SZEMÉLYEK SZEMÉLYHEZ KAPCSOLÓDÓ ÉVES JÖVEDELME, 2004-BEN (folytatás)

A személy családi és utónevének kezdőbetűje:

sorszáma a lakásban:

Egyéb tevékenységből, vagyonból származó bruttó jövedelmek

20. Alkalmi munkából, napszámából származó jövedelem összege Ft
21. Szellemi alkotásból származó jövedelem együttes összege Ft
22. ebből: munkáltatójától kapott jövedelem összege Ft
23. Egyszeri megbízásból származó jövedelem összege Ft
24. Borralaló, hálapénz összege Ft
25. Ingó, ingatlan bérbeadásából származó jövedelem összege Ft
26. Kárpótlási jegyért, földért kapott életjáradék (Nemzeti Földalapkezelő),
eltartási szerződés időtartama és összege hó Ft
27. Más jogcímen kapott egyéb jövedelem összege Ft

Nyugdíj, nyugdíjszerű ellátások

28. Nyugdíj:
28.1 Típusa:
saját jogú öregségi (1) – saját jogú rokkantsági (2) – „tényleges” özvegyi, szülői (3)
- 28.2 Időtartama, összege: hó Ft
29. Özvegyülés miatt kapott hozzátartozói ellátás (csak a 2004-ben özvegy családi állásúak esetén):
29.1 Típusa:
ideiglenes özvegyi (1) – özvegyi nyugdíjkiegészítés (25-30%)(2)
- 29.2 Időtartama, összege: hó Ft

Figyelem! A VAGYONI KÁRPÓTLÁSI JÁRADÉK összegét a 26. kérdéshez kell bejegyezni!

30. Járadékok:
30.1 Típusa (két válasz lehetséges):
*rokkantsági (1) – baleseti (2) – egészségkárosodási (3) – átmeneti (4) – rendszeres szociális
járadék (5) – vaksági, fogyatékosági (6) – időskori (7) – más jogcímen kapott (pl. hadigondozott,
mg. szöv.-i járadék stb.)(8)*
- 30.2 Időtartama, összege: hó Ft

Személyhez köthető, gyermekkel kapcsolatos ellátások

31. Terhességi, gyermekágyi (ún. szülési szabadságra jutó) segély időtartama, összege hó Ft
32. Egyszeri anyasági támogatás összege (szüléskor kapott támogatás) Ft
33. Gyermekgondozási díj (gyed) időtartama és összege hó Ft
34. Gyermekgondozási segély (gyes) időtartama és összege hó Ft
35. Gyermekgondozási támogatás (gyet) időtartama és összege (min. 3 gyermek!) hó Ft

Munkánélküli ellátások

36. Munkánélküli járadék időtartama és összege hó Ft
37. Munkánélküliek rendszeres szociális segélye időtartama és összege hó Ft
38. Álláskeresői, átképzési támogatás időtartama és összege hó Ft

Egyéb társadalmi jövedelem

39. Táppénz időtartama (hét!) és összege hét Ft
40. Ápolási díj időtartama és összege hó Ft
41. Oktatással kapcsolatos ellátások, támogatások összege Ft
42. ebből: lakhatási támogatás időtartama és összege hó Ft
43. Egyéb szociális segély összege Ft

I. A HÁZTARTÁSBAN ÉLŐ 16 ÉVES ÉS IDŐSEBB SZEMÉLYEK SZEMÉLYHEZ KAPCSOLÓDÓ ÉVES JÖVEDELME, 2004-BEN (folytatás)

<input type="text"/>	<input type="text"/>	<input type="text"/>	<input type="text"/>	<input type="text"/>	<input type="text"/>
----------------------	----------------------	----------------------	----------------------	----------------------	----------------------

Egyéb tevékenységből, vagyonból származó bruttó jövedelmek

<input type="text"/>	Ft	<input type="text"/>	Ft	<input type="text"/>	Ft
<input type="text"/>	Ft	<input type="text"/>	Ft	<input type="text"/>	Ft
<input type="text"/>	Ft	<input type="text"/>	Ft	<input type="text"/>	Ft
<input type="text"/>	Ft	<input type="text"/>	Ft	<input type="text"/>	Ft
<input type="text"/>	Ft	<input type="text"/>	Ft	<input type="text"/>	Ft
<input type="text"/>	Ft	<input type="text"/>	Ft	<input type="text"/>	Ft
<input type="text"/>	Ft	<input type="text"/>	Ft	<input type="text"/>	Ft
<input type="text"/>	Ft	<input type="text"/>	Ft	<input type="text"/>	Ft
<input type="text"/>	Ft	<input type="text"/>	Ft	<input type="text"/>	Ft
<input type="text"/>	Ft	<input type="text"/>	Ft	<input type="text"/>	Ft

Nyugdíj, nyugdíjszerű ellátások

<input type="text"/>	<input type="text"/>	Ft	<input type="text"/>	<input type="text"/>	Ft	<input type="text"/>	<input type="text"/>	Ft
<input type="text"/>	<input type="text"/>	Ft	<input type="text"/>	<input type="text"/>	Ft	<input type="text"/>	<input type="text"/>	Ft
<input type="text"/>	<input type="text"/>	Ft	<input type="text"/>	<input type="text"/>	Ft	<input type="text"/>	<input type="text"/>	Ft
<input type="text"/>	<input type="text"/>	Ft	<input type="text"/>	<input type="text"/>	Ft	<input type="text"/>	<input type="text"/>	Ft
<input type="text"/>	<input type="text"/>	Ft	<input type="text"/>	<input type="text"/>	Ft	<input type="text"/>	<input type="text"/>	Ft
<input type="text"/>	<input type="text"/>	Ft	<input type="text"/>	<input type="text"/>	Ft	<input type="text"/>	<input type="text"/>	Ft

Személyhez köthető, gyermekkel kapcsolatos ellátások

<input type="text"/>	<input type="text"/>	Ft	<input type="text"/>	<input type="text"/>	Ft	<input type="text"/>	<input type="text"/>	Ft
<input type="text"/>	<input type="text"/>	Ft	<input type="text"/>	<input type="text"/>	Ft	<input type="text"/>	<input type="text"/>	Ft
<input type="text"/>	<input type="text"/>	Ft	<input type="text"/>	<input type="text"/>	Ft	<input type="text"/>	<input type="text"/>	Ft
<input type="text"/>	<input type="text"/>	Ft	<input type="text"/>	<input type="text"/>	Ft	<input type="text"/>	<input type="text"/>	Ft
<input type="text"/>	<input type="text"/>	Ft	<input type="text"/>	<input type="text"/>	Ft	<input type="text"/>	<input type="text"/>	Ft
<input type="text"/>	<input type="text"/>	Ft	<input type="text"/>	<input type="text"/>	Ft	<input type="text"/>	<input type="text"/>	Ft

Munkanélküli ellátások

<input type="text"/>	<input type="text"/>	Ft	<input type="text"/>	<input type="text"/>	Ft	<input type="text"/>	<input type="text"/>	Ft
<input type="text"/>	<input type="text"/>	Ft	<input type="text"/>	<input type="text"/>	Ft	<input type="text"/>	<input type="text"/>	Ft
<input type="text"/>	<input type="text"/>	Ft	<input type="text"/>	<input type="text"/>	Ft	<input type="text"/>	<input type="text"/>	Ft

Egyéb társadalmi jövedelem

<input type="text"/>	hét	<input type="text"/>	Ft	<input type="text"/>	hét	<input type="text"/>	Ft	<input type="text"/>	hét	<input type="text"/>	Ft
<input type="text"/>	<input type="text"/>	Ft	<input type="text"/>	<input type="text"/>	Ft	<input type="text"/>	Ft	<input type="text"/>	<input type="text"/>	Ft	Ft
<input type="text"/>	<input type="text"/>	Ft	<input type="text"/>	<input type="text"/>	Ft	<input type="text"/>	Ft	<input type="text"/>	<input type="text"/>	Ft	Ft
<input type="text"/>	<input type="text"/>	Ft	<input type="text"/>	<input type="text"/>	Ft	<input type="text"/>	Ft	<input type="text"/>	<input type="text"/>	Ft	Ft
<input type="text"/>	<input type="text"/>	Ft	<input type="text"/>	<input type="text"/>	Ft	<input type="text"/>	Ft	<input type="text"/>	<input type="text"/>	Ft	Ft

I. A HÁZTARTÁSBAN ÉLŐ 16 ÉVES ÉS IDŐSEBB SZEMÉLYEK SZEMÉLYHEZ KAPCSOLÓDÓ ÉVES JÖVEDELME, 2004-BEN (folytatás)

A személy családi és utónevének kezdőbetűje: sorszáma a lakásban:

Külföldről származó jövedelem

44. Munkából, vállalkozásból származó jövedelem

44.1 Típusa:
munkából (1) – vállalkozásból (2) – mindkettőből (3)
 44.2 Időtartama, összege: hó Ft

45. Társadalom-, nyugdíjbiztosításból származó jövedelem

45.1 Típusa:
*munkanélküli ellátás (1) – időskori ellátás (2) – hozzátartozói ellátás (3) –
 betegséggel kapcsolatos ellátás (4) – rokkantsági ellátás (5) – oktatással kapcsolatos
 ellátás (6) – gyerekekkel kapcsolatos ellátás (7)*
 45.2 Időtartama, összege: hó Ft

46. Egyéb jövedelem összege Ft

Egyéb bevételek

47. Mozgáskorlátozottak közlekedési támogatásának összege Ft

48. Munkanélküliek vállalkozóvá válásának elősegítésére kapott összeg Ft

Személyi jövedelemadó, adókedvezmények

49. Fizetett-e személyi jövedelemadót a 2004. évre vonatkozóan: *igen (1) – nem (0)*

50. Ha igen, igénybe vette-e a következő adókedvezményeket?

50.1 alkalmazotti adókedvezmény: *igen (1) – nem (0)*

50.2 családi (gyermek) adókedvezmény:
teljes összegben (1) – részben (2) – megosztva, teljes összegben (3) – megosztva, részben (4) – nem (0)

50.3 SULINET utáni adókedvezménye (kód) és összege:
teljes összegben (1) – részben (2) – nem (0) Ft

50.4 felsőoktatási tandíj, felnőttképzés adókedvezménye (kód) és összege: *igen (1) – nem (0)* .. Ft

50.5 lakáscélú hiteltörlesztés utáni adókedvezmény (kód) és összege: *igen (1) – nem (0)* Ft

50.6 élet- és nyugdíjbiztosítás, önkéntes nyugdíjbiztosítás után járó adókedvezmény
 (kód) és összege: *életbiztosítás (1) – nyugdíjbiztosítás (2) – mindkettő (3) – nem (0)* Ft

EGYÉB INFORMÁCIÓK

Figyelem! Az 51. kérdést csak azoktól kell megkérdezni, akiknél az I. 2. kérdésnél a mező nem üres.

51. Ha kapott felmondási időre jutó keresetet 2004-ben, melyik hónaptól kapta és hány hónapra? hó hó

Figyelem! Az 52. kérdést csak azoktól kell megkérdezni, akiknél az I. 3. kérdésnél a mező nem üres.

52. Ha kapott végkielégítést 2004-ben, melyik hónaptól kapta és hány hónapra? hó hó

53. Végzett-e, és hány hónapig 2004-ben közhasznú munkát? *igen (1) – nem (0)* hó

54. Van-e olyan, legalább 6 hónapja fennálló betegsége, fogyatékosága, amely jelentősen akadályozza
 a mindennapi életvitelében, munkavégzésben? *van (1) – nincs (0)*

55. Kap-e közgyógyellátási igazolványt? *igen (1) – nem (0)*

56. Kapott-e 2004-ben az önkormányzattól (karitatív szervezettől) étkeztetést? *ingyenesen (1) – kedvezményesen (2) – nem (0)*

57. Igénybe vett-e 2004-ben házi gondozást? *igen (1) – nem (0)*

58. Az elmúlt 5 év folyamán volt-e tartósan (legalább 6 hónapig folyamatosan) munkanélküli? *igen (1) – nem (0)*

59. Mi alapján történt a kitöltés? *adózó SZJA bevallás (1) – munkáltató által készített SZJA igazolás (2) –
 egyéb igazolás (3) – igazolás nélkül, emlékezet alapján (4)*

60. Az I. fejezet kérdéseire válaszoló személy sorszáma a lakásban

61. Ha a válaszadó személy sorszáma eltér a jövedelemtulajdonos sorszámatól, az eltérés oka:
képtelen válaszolni (betegség, fogyatékoság miatt) (1) – elutasítja a választ (2) – ideiglenesen távol van (3) – egyéb okból nem válaszolt (4)

62. A személyhez kapcsolódó jövedelmi rész kitöltése megvalósult? *igen (1) – nem (0)*

I. A HÁZTARTÁSBAN ÉLŐ 16 ÉVES ÉS IDŐSEBB SZEMÉLYEK SZEMÉLYHEZ KAPCSOLÓDÓ ÉVES JÖVEDELME, 2004-BEN (folytatás)

Külföldről származó jövedelem

 hó hó hó hó hó hó

Egyéb bevételek

 Ft Ft Ft Ft Ft Ft

Személyi jövedelemadó, adókedvezmények

 Ft Ft Ft Ft Ft Ft Ft Ft Ft Ft Ft Ft

EGYÉB INFORMÁCIÓK

 hó hó hó hó hó hó hó hó hó hó hó hó hó hó hó

II. A HÁZTARTÁS EGÉSZÉHEZ KAPCSOLÓDÓ JÖVEDELMEK (BEVÉTELEK) 2004. ÉVI ÖSSZEGE

	A	B	C
	hónapok száma	részeseülő gyermekek száma	2004. évi összeg összesen
1. Családi pótlék összege	<input type="text"/>	<input type="text"/>	<input type="text"/> Ft
2. ebből: emelt szintű családi pótlék	<input type="text"/>	<input type="text"/>	
3. Árvaelátás	<input type="text"/>	<input type="text"/>	<input type="text"/> Ft
4. Rendszeres pénzbeni és/vagy természetbeni gyermekvédelmi támogatás.....	<input type="text"/>	<input type="text"/>	<input type="text"/> Ft
5. Rendkívüli pénzbeni és/vagy természetbeni gyermekvédelmi támogatás		<input type="text"/>	<input type="text"/> Ft
6. A háztartásban 2004-ben élő 16 éven aluli gyermek(ek) száma, és együttes jövedelme	<input type="text"/>	gyermekek száma	<input type="text"/> Ft
7. Egyéb szociális segélyek, támogatások összege.....			<input type="text"/> Ft
8. Kapott lakásfenntartási támogatás összege			<input type="text"/> Ft
9. Felvett kamat, árfolyamnyereség stb. összege			<input type="text"/> Ft
10. Biztosítótól élet-, nyugdíj-, baleseti biztosítás címén kapott összeg (a mezőgazdasági biztosítást a III. rész 1.23 kérdéséhez kell beírni)			<input type="text"/> Ft
11. Egyéb jövedelem összege (beleértve az önkormányzatoktól, egyházi karitatív szervezetektől kapott természetbeni támogatások becslült összegét is)			<input type="text"/> Ft
12. Kapott rendszeres támogatások			
12.1 Háztartáson kívülitől kapott tartásdíjak.....			<input type="text"/> Ft
12.2 Háztartáson kívülitől kapott pénztámogatás összege			<input type="text"/> Ft
12.3 Háztartáson kívülitől kapott áru és egyéb támogatás becslült értéke (beleértve a más háztartástól természetben kapottakat is.).....			<input type="text"/> Ft
13. Adott rendszeres támogatások			
13.1 Háztartáson kívülinek adott tartásdíjak összege			<input type="text"/> Ft
13.2 Háztartáson kívülinek adott pénztámogatás összege			<input type="text"/> Ft
13.3 Háztartáson kívülinek adott áru és egyéb támogatás becslült értéke (beleértve a saját termelésből adottakat is).....			<input type="text"/> Ft
14. A háztartás egészéhez kapcsolódó jövedelmi rész kitöltése megvalósult? igen (1) – nem (0).....			<input type="checkbox"/>

Ha nincs a háztartásnak mezőgazdasági bevétele és ráfordítása (Tájékoztató adatok, 4.1=0), akkor a kérdőív kitöltése a IV. blokkal folytatódik.

Ha nincs a háztartásban 20 év alatti gyermek (a személyi kérdőíven a személy születési ideje 1985 vagy nagyobb) és nincs a háztartásnak mezőgazdasági bevétele és ráfordítása sem, akkor a kérdőív kikérdezése befejeződött.

III. A MEZŐGAZDASÁGI BEVÉTELEK ÉS RÁFORDÍTÁSOK 2004. ÉVI ÖSSZEGE

1. Bevételek, saját termelésből származó fogyasztás becslült értéke

1.1 Gabonafélék.....	<input type="text"/>	Ft	1.14 Tej.....	<input type="text"/>	Ft
1.2 Ipari és takarmánynövények	<input type="text"/>	Ft	1.15 Tojás	<input type="text"/>	Ft
1.3 Virágok és dísznövények	<input type="text"/>	Ft	1.16 Gyapjú	<input type="text"/>	Ft
1.4 Zöldségek	<input type="text"/>	Ft	1.17 Egyéb állati termékek	<input type="text"/>	Ft
1.5 Burgonya.....	<input type="text"/>	Ft	1.18 Mezőgazdasági szolgáltatások	<input type="text"/>	Ft
1.6 Gyümölcsfélék (dinnye is).....	<input type="text"/>	Ft	1.19 Feldolgozott növényi termékek	<input type="text"/>	Ft
1.7 Szőlő, must, bor	<input type="text"/>	Ft	1.20 Feldolgozott állati termékek....	<input type="text"/>	Ft
1.8 Egyéb növényi termékek.....	<input type="text"/>	Ft	1.21 Egyéb mezőgazdasággal kapcsolatos másodlagos tevékenységből származó árbevételek	<input type="text"/>	Ft
1.9 Szarvasmarha.....	<input type="text"/>	Ft	1.22 Támogatások (beruházási támogatások nélkül).....	<input type="text"/>	Ft
1.10 Sertés.....	<input type="text"/>	Ft	1.23 Mezőgazdasági biztosításból kapott összeg	<input type="text"/>	Ft
1.11 Ló, juh és kecske.....	<input type="text"/>	Ft	1.24 Saját termelésből származó fogyasztás becslült értéke	<input type="text"/>	Ft
1.12 Baromfi.....	<input type="text"/>	Ft			
1.13 Egyéb állatok	<input type="text"/>	Ft			

2. Ráfordítások

2.1 Sertés vásárlása	<input type="text"/>	Ft	2.8 Állatgyógyászati költségek	<input type="text"/>	Ft
2.2 Baromfi vásárlása	<input type="text"/>	Ft	2.9 Állati takarmányok.....	<input type="text"/>	Ft
2.3 Egyéb haszonállat vásárlása	<input type="text"/>	Ft	2.10 Gép- és épületfenntartási költségek	<input type="text"/>	Ft
2.4 Vetőmag, palánta	<input type="text"/>	Ft	2.11 Mezőgazdasági szerszámok és gépek, egyéb termeléshez szükséges termékek és szolgáltatások értéke....	<input type="text"/>	Ft
2.5 Energia, kenőanyagok	<input type="text"/>	Ft	2.12 Termelési adók	<input type="text"/>	Ft
2.6 Műtrágya és talajjavító szer	<input type="text"/>	Ft	2.13 Mezőgazdasági biztosítások díja.....	<input type="text"/>	Ft
2.7 Növényvédő szer	<input type="text"/>	Ft	2.14 Munkavállalóknak fizetett bérek, bérjellegű kiadások és járulékaik	<input type="text"/>	Ft

3. Állatállomány és földterület (1 hektár = 10 000 m²)

A háztartás tagjainak: *állatállománya van (1) – földterülete van (2) – mindkettő van (3) – nincs (0)*

3.1 Szarvasmarha	<input type="text"/>	db	3.7 Szántó	<input type="text"/>	m ²
3.2 Sertés.....	<input type="text"/>	db	3.8 Konyhakert	<input type="text"/>	m ²
3.3 Juh	<input type="text"/>	db	3.9 Szőlő	<input type="text"/>	m ²
3.4 Baromfi.....	<input type="text"/>	db	3.10 Gyümölcsös.....	<input type="text"/>	m ²
3.5 Méhcsaládok.....	<input type="text"/>	db	3.11 Fólia alatti terület	<input type="text"/>	m ²
3.6 Egyéb állat	<input type="text"/>	db	3.12 Egyéb terület (erdő, nádas, rét stb.)	<input type="text"/>	m ²

4. A mezőgazdasági bevételekkel és ráfordításokkal kapcsolatos rész kitöltése megvalósult? *igen (1) – nem (0)*.....

Ha nincs a háztartásban 20 év alatti gyermek (a személyi kérdőívben a személy születési ideje 1985 vagy nagyobb), akkor a kérdőív kikérdezése befejeződött.

IV. A 20 ÉVEN ALULI GYERMEKET NEVELŐ HÁZTARTÁS GYERMEKNEVELÉssel KAPCSOLATOS TERHEI

1. 2004. december 31-én a háztartásban élő 20 éven aluli eltartott gyermekek száma a felsőfokú tanulmányokat folytatók nélkül:

1.1 ebből: az általános és középfokú oktatási intézményben tanulók száma:

2. Igénybe vette-e 2004-ben legalább egy hónapig az alábbi gyermekintézményeket a gyermekek száma és a térítés formája szerint?

	A igénybevétel <i>igen (1) – nem (0)</i>	B igénybe vevő gyermekek száma	C térítési forma <i>ingyenes (1) – kedvezményes (2) – teljes árú (3) – gyermekenként változó (4)</i>	D összes igénybevételi hónap
2.1 Bölcsőde	<input type="text"/>	<input type="text"/>	<input type="text"/>	<input type="text"/> <input type="text"/>
2.2 Óvoda	<input type="text"/>	<input type="text"/>	<input type="text"/>	<input type="text"/> <input type="text"/>
2.3 Napközi, iskolaotthon	<input type="text"/>	<input type="text"/>	<input type="text"/>	<input type="text"/> <input type="text"/>
2.4 Egyéb gyermekintézmény (pl. hetes óvoda, hetes iskola, kollégium)	<input type="text"/>	<input type="text"/>	<input type="text"/>	<input type="text"/> <input type="text"/>

2.5 A felsorolt gyermekintézmények igénybevétele átlagosan mekkora havi kiadást jelentett 2004 egy jellemző hónapjában? (csak ha valamelyik gyermekintézmény igénybevételeért fizetniük kell!) Ft

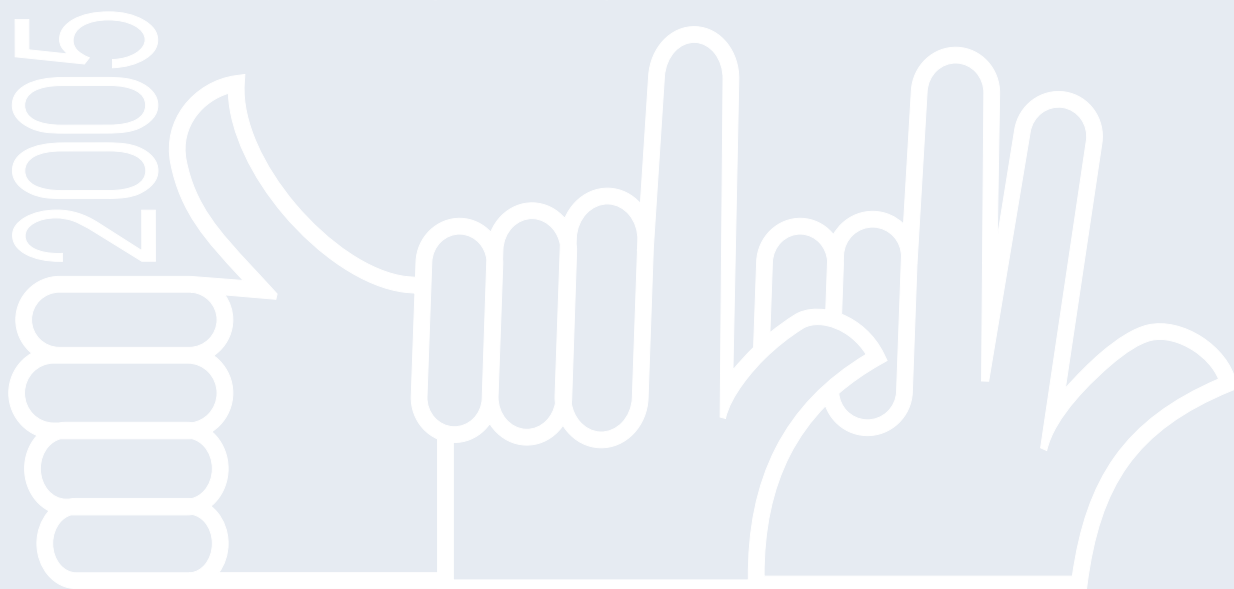
3. 2004-ben hozzávetőleg milyen összeget fordított(ak) a következő, tanulással kapcsolatos tételekre? (Figyelem, csak attól a háztartástól kell megkérdezni, ahol a IV.1.1 nem üres!)

- 3.1 Tankönyvek: Ft
ingyenesen (1) – a költség egy részét fizetni kellett (2) – teljes költséget fizetni kellett (3)
- 3.2 Tanszerek Ft
- 3.3 Iskolai oktatáson kívüli nyelvórák, nyelvtanfolyamok Ft
- 3.4 Egyéb különórák, külön szakkörök, tanfolyamok Ft
- 3.5 Iskola által szervezett kirándulások, táborok (pl. erdei táborok): Ft
ingyenesen (1) – a költség egy részét fizetni kellett (2) – teljes költséget fizetni kellett (3)
- 3.6 Osztálypénz, iskolatámogatás, kulturális programok költsége stb. Ft
- 3.7 Szakma megszerzéséhez kapcsolódó kiadások Ft
- 3.8 Egyéb oktatáshoz kapcsolódó kiadások, éspedig:
tandíj magán-, egyházi, alapítványi iskolában, albérlet stb. Ft

4. A gyermekneveléssel kapcsolatos rész kitöltése megvalósult? *igen (1) – nem (0)*

Megjegyzések:

KÖZPONTI STATISZTIKAI HIVATAL



MIKROCENZUS

