



A válság munkaerő-piaci következményei, 2010–2011. I. félév

2011. október

Tartalom

Összefoglaló.....	2
Bevezető.....	2
Az Európai Unió munkaerőpiaca a válság után.....	2
A válság hatása a hazai munkaerőpiacra.....	4
Létszám, kereset és az üres álláshelyek számának alakulása a versenyszférában.....	6
Munkavállalási jellemzők, elhelyezkedési esélyek	10
Munkanélküliségi érintettség és kikerülési stratégiák.....	12

Elérhetőségek

Összefoglaló

- A foglalkoztatottak létszámcsökkenése 2010 végére megállt, 2011-ben pedig a stagnálást már enyhe növekedés követte. Részben adminisztratív intézkedések, részben a válság motiválta szubjektív döntések eredményeként a munkanélküliek száma a válság kezdete óta a foglalkoztatottak létszámának csökkenését meghaladó mértékben nőtt, és a csökkenés is csak fáziskéséssel jelentkezik.
- A főbb munkaerő-piaci történések, a foglalkoztatottság és a munkanélküliség változásának trendje és relatív mértéke az Európai Unió tagországaira jellemző átlagnak (ami mögött azonban jelentős különbségek vannak) felelt meg. A foglalkoztatás szintjét tekintve se-reghajtók vagyunk az unión belül, míg a munkanélküliségi mutatóink az átlagosnál némileg rosszabbabbak.
- A válság következtében a létszámleépítés az adott munkáltatókhoz kevésbé kötődő munkaerő-piaci csoportokat (pl. kölcsönzött munkaerő) az átlagosnál nagyobb mértékben érintette. A „helyreállítási” periódust azonban éppen az jellemzi, hogy az új álláshelyek jó része egy esetleges újabb dekonjunkcióra idején olcsóbban leépíthető formában jön létre.
- A jelentős területi különbségek a válság hatására mérséklődtek, mivel az ipar erőteljes súlya miatt éppen a legkedvezőbb munkaerő-piaci mutatók jellemezték meg a régiókban volt a legnagyobb – piaci folyamatok által generált – létszámleépítés, míg az egyébként is rossz adottságú térségek foglalkoztatási helyzetét – a közmunkaprogramoknak a válságra adott, válaszként történt kiterjesztése – esetenként még javította is. Az utóbbi egy évet azonban újra a regionális különbségek növekedése jellemezte, ugyanis a gazdasági élénkülés a fejlettebb térségekre korlátozódott, miközben a közmunkaprogramokba bevontak köre a közfoglalkoztatási rendszer átalakítása következtében 2011 első félévében kisebb volt az egy évvel korábinál.
- Azok, akik a válság közvetlen következményeként váltak munkanélkülivé, fiatalabbak, iskolázottabbak voltak a munkanélküliek átlagánál, ami megkönnyítette újbóli elhelyezkedésüket. Így összességében ismét a képzetlenek szorultak ki létszámukhoz képest a legnagyobb arányban a munkaerőpiacról.
- A versenyszférában a válság hatására csak átmenetileg csökkent némileg az egy főre jutó munkaórák száma, míg a reálbérek valamelyest nőttek.

Bevezető

A válság munkaerő-piaci hatásairól 2010 tavaszán jelentette meg a KSH a Nemzeti Foglalkoztatási Szolgálat (NFSz) közreműködésével készült kiadványát. Az elemzés arra összpontosított, hogy a gazdaság mely szegmenseit, illetve milyen munkavállalói rétegeket érintett az átlagosnál erőteljesebben a munkaerő-piaci kereslet csökkenése, valamint milyen központi intézkedések születtek ennek a hatásnak az ellensúlyozására. Jelen kiadvány ennek folytatásaként, de más súlypontokkal az elmúlt másfél évet elemzi, különös tekintettel arra, hogy mutatkozik-e javulás a versenyszféra foglalkoztatási helyzetében.

Az Európai Unió munkaerőpiaca a válság után

Az Európai Unió tagországainak többségében 2008 végén fordult rosszabbra a foglalkoztatási helyzet. A foglalkoztatottak létszáma 2009-ben gyors ütemben csökkent, melyet stagnálás követett. 2010 IV. negyedéve volt az első olyan időszak 2008 IV. negyedéve óta, amikor a közösség szintjén, ha kevéssel is (0,2%-kal¹ az előző év azonos időszakához viszonyítva), de már nőtt

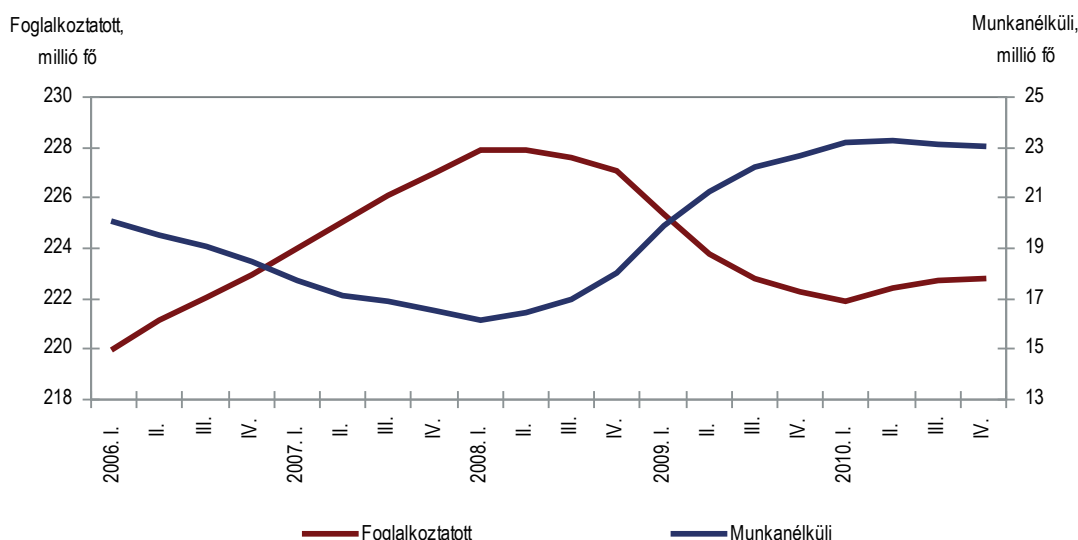
¹Forrás: Eurostat -NA (online data code: namq_aux_pem).

a foglalkoztatottak létszáma. Ezzel párhuzamosan azonban még folytatódott a munkanélküliek számának növekedése, és 2010 végén a 27 EU-tagországban 1,6%-kal (370 ezerrel²) többen voltak munka nélkül, mint egy évvel korábban.

A tagországok mintegy 2/3-ában 2010 végén, majd 2011 elején a foglalkoztatottság szintje már meghaladta az egy évvel korábbi. A legjelentősebb növekedést a balti államok, Málta és Svédország érték el, de némi javulás következett be a hazánk legfőbb kereskedelmi partnerének számító Németország esetében is. Ha a kedvező trend tartós is marad, a szakértők egyetértenek abban, hogy még évekre telhet, míg a foglalkoztatottak száma, illetve a foglalkoztatási ráta eléri a válság előtti szintet.

1. ábra

A foglalkoztatottság és munkanélküliség alakulása az EU-27-ben*



*Szezonálisan kiegyenlített adat.
 Forrás: Eurostat Statistics in focus 29/2011.

A válság munkaerő-piaci következménye nemcsak és nem elsősorban az álláshelyek számának csökkenése volt, de hatott a munkaerőpiac és a munkavégzés főbb jellemzőire is:

- A korábban inaktív státusúak egy részét a válság – annak a családi költségvetésre gyakorolt hatásán, illetve a dolgozó családtag munkahelyi biztonságának csökkenésén keresztül – aktív álláskeresésre készítette. Emiatt a munkanélküliek száma nagyobb mértékben nőtt, mint amekkora mértékben a foglalkoztatottaké csökkent.
- Nehezedett a fiatalok elhelyezkedése is. Ennek fő oka, hogy a létszámcsökkentésnek munkáltatók szintjén a legkevésbé „fájdalmas” módja a létszámstop, azaz, amikor a kilépők helyét nem töltik be. Ennek kiterjedt alkalmazásával leginkább a fiatalok, az első ízben munkát keresők elhelyezkedési esélyei csökkennek.
- A válság hatására a létszámleépítő munkáltatók a kevésbé stabil munkavállalóktól váltak meg először. (Például azoktól, akik esetében a munkavégzési időszak nem folyamatos.) Ezek aránya ugyancsak a fiatalok között magasabb az átlagosnál, ami szintén hozzájárult a fiatalok munkaerő-piaci hátrányához.
- Folytatódott a részmunkaidőben dolgozók arányának mindkét nemre jellemző növekedése a 2009 első felét jellemző megtorpanás után. 2011 I. negyedévében az Európai Unióban a 15–64 éves foglalkoztatottak 18,9%-a már részmunkaidőben dolgozott. Ez egyben azt is jelenti, hogy a beindult létszámnövekedés mögött annál kisebb volumenű munkaidőalap növekedés húzódik meg.

²Forrás: Eurostat- EU-LFS (online data code: une_nb_q).

**A 15–64 évesek néhány fontosabb munkaerő-piaci mutatójának alakulása
az Európai Unió tagországában**

(százalék)

Ország	Foglalkoztatási ráta		Rész munkaidősök aránya		Határozott idejű szerződéssel dolgozók aránya	
	2010	2011	2010	2011	2010	2011
	I. negyedév					
EU-27	63,5	63,8	18,6	18,9	13,3	13,5
Ausztria	70,6	71,1	24,5	24,5	8,8	9,2
Belgium	61,9	61,3	23,8	25,4	8,0	9,3
Bulgária	58,8	57,3	2,2	2,1	3,5	3,0
Ciprus	68,8	68,8	8,1	9,4	12,6	12,9
Csehország	64,1	65,0	5,3	4,9	7,5	7,5
Dánia	73,0	72,2	26,4	26,3	8,1	8,7
Egyesült Királyság	69,0	69,4	25,5	25,6	5,5	5,9
Észtország	58,9	63,2	9,9	10,4	3,0	3,6
Finnország	66,5	67,1	14,4	14,9	13,0	13,8
Franciaország	63,6	63,4	17,8	17,7	14,3	14,5
Görögország	60,1	56,9	6,2	6,5	11,5	11,3
Hollandia	74,2	74,4	47,8	48,5	18,3	17,6
Írország	59,7	58,9	21,5	23,2	8,5	9,6
Lengyelország	58,2	58,9	7,8	7,5	25,9	25,9
Lettország	57,7	60,2	10,7	9,1	5,6	6,0
Litvánia	56,8	59,1	8,6	8,3	1,8	1,8
Luxemburg	64,8	65,7	18,8	18,4	5,3	7,2
Magyarország	54,5	54,6	5,3	5,9	8,6	8,0
Málta	55,6	57,4	12,2	12,7	5,0	7,0
Németország	70,2	71,5	25,5	25,9	14,3	14,2
Olaszország	56,6	56,8	14,8	15,0	12,1	12,5
Portugália	65,8	64,6	8,4	10,6	23,2	22,1
Románia	57,0	58,0	8,8	9,4	1,0	1,4
Spanyolország	58,3	57,7	13,2	14,0	24,4	24,8
Svédország	71,0	72,7	26,0	25,3	13,6	14,5
Szlovákia	58,0	59,0	3,3	3,9	4,4	5,9
Szlovénia	66,3	63,7	10,2	9,1	16,7	16,0

A válság hatása a hazai munkaerőpiacra

A válság indukálta munkaerő-piaci folyamatok Magyarország esetében is belesimultak az általános európai trendbe. A foglalkoztatottak létszáma³ 2008 IV. negyedétől – a szezonális hatást figyelmen kívül hagyva – 2010 III. negyedévéig csökkent, melyet a 2010 IV. negyedétől enyhe növekedés váltott fel. 2011 I. negyedében a foglalkoztatottak száma 13 ezer fővel volt magasabb az egy évvel ezelőttinél, ugyanakkor több mint 110 ezer fővel elmaradt a 2008 hasonló időszakától. A feldolgozóipar közel 60 ezer, az építőipar 51 ezer, a kereskedelem, gépjárműgyártás 44 ezer fős létszámvesztéséget szenvedett el, amit csak kis részben ellensúlyozott a szolgáltatási jellegű nemzetgazdasági ágak többségére jellemző, áganként azonban csak néhány ezer fős létszámnövekedés.

³Forrás: Munkaerő-felmérés (MEF).

Ugyanezen időszakban a munkanélküliek létszáma dinamikusabban nőtt, mint ahogy a foglalkoztatottaké csökkent, s a 2010 végéig tartó növekedési trendet sem csökkenés, hanem egyelőre stagnálás követi. A válság tehát az inaktívok egy rétegét nálunk is aktív álláskeresésre ösztönözte. Ehhez hozzájárult, hogy a munkanélküliségi támogatási rendszer úgy változott, hogy az a tényleges álláskeresés hiányát a korábnál szigorúbban szankcionálja. A 15–64 éves népesség foglalkoztatási rátája 2010-ben éves átlagban 55,4% volt, ami 1,3 százalékponttal alacsonyabb a válság előtti (2008. évi) értéknél. Ezzel 2010-ben az uniós átlagtól majdnem 9 százalékponttal elmaradva Magyarországé volt a 27 tagállam közül az utolsó hely.

2. tábla

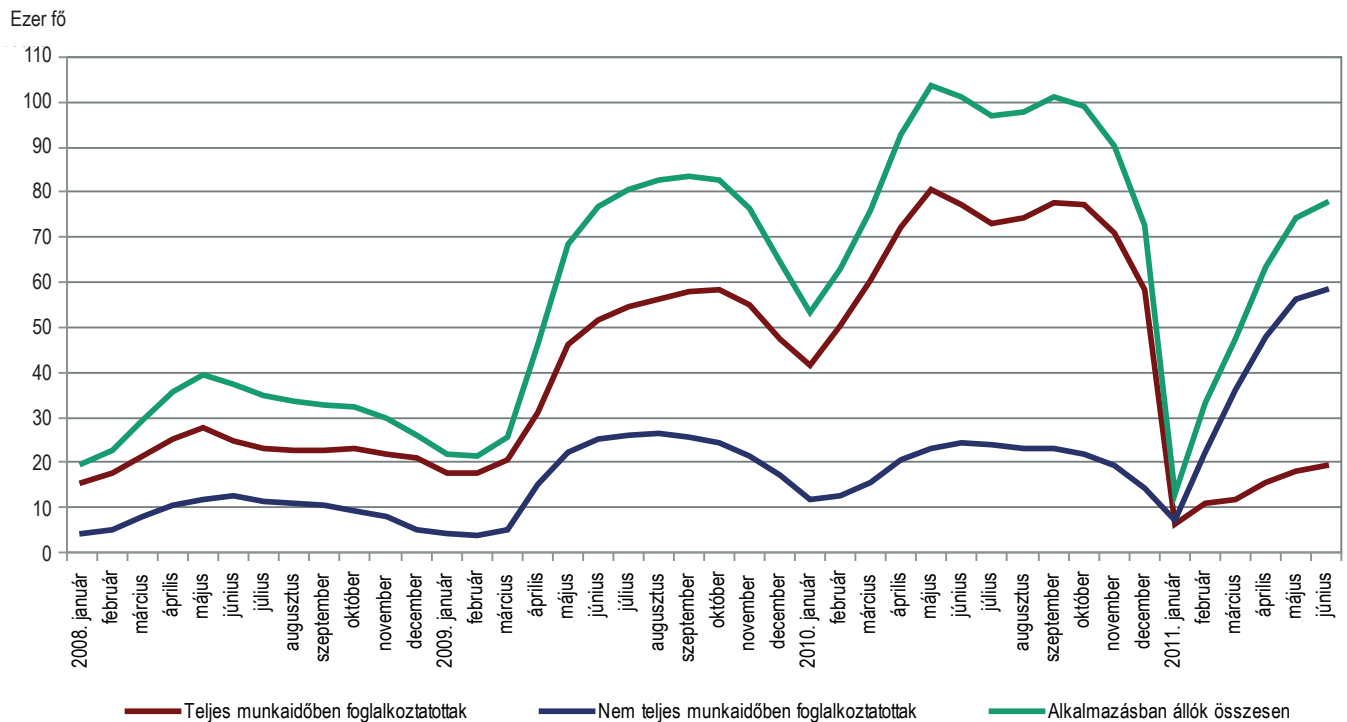
Főbb munkaerő-piaci adatok

Év	I.	II.	III.	IV.	I–IV.
	negyedév				
Foglalkoztatottak létszáma, ezer fő					
2008	3 844,2	3 868,5	3 924,3	3 880,7	3 879,4
2009	3 764,1	3 797,1	3 783,5	3 782,8	3 781,9
2010	3 719,3	3 778,9	3 822,5	3 804,3	3 781,2
2011	3 732,5	3 808,8			
Munkanélküliek létszáma, ezer fő					
2008	332,6	319,2	327,7	337,1	329,2
2009	402,8	401,7	436,2	442,1	420,7
2010	497,8	473,3	465,7	462,1	474,8
2011	489,8	460,7			
Foglalkoztatási ráta,* %					
2008	56,1	56,5	57,3	56,7	56,7
2009	55,1	55,6	55,5	55,5	55,4
2010	54,5	55,3	56,0	55,8	55,4
2011	54,6	55,8			
Munkanélküliségi ráta, %					
2008	8,0	7,5	7,7	8,5	7,8
2009	9,7	9,6	10,3	10,5	10,0
2010	11,8	11,1	10,9	10,8	11,2
2011	11,6	10,8			

*A 15–64 éves népességre számítva.

A 2009. és a 2010. évi foglalkoztatási mutatók alakulásában fontos szerepe van a munkaerő-piaci folyamatokat alakító foglalkoztatáspolitikának, mely tompította a válság hatását. A legközvetlenebb beavatkozást a közfoglalkoztatás hatókörének kiterjesztése jelentette. Az ily módon foglalkoztatottak havi átlagos létszáma 2010 II–III. negyedévében 100 ezer fő körüli volt.

A közfoglalkoztatottak létszámának alakulása, 2008–2011



A közfoglalkoztatás és a válság miatt bekövetkező állásvesztés sem földrajzilag, sem strukturálisan nem fedte le egymást. Míg a közfoglalkoztatásban az ország északi, észak-keleti részében élő képzetlenebb munkaerő vett részt nagyobb arányban, az „új” munkanélküliek jelentős hányada az ipar nagyobb foglalkoztatási súlya jellemezte dunántúli megyék középfokú végzettségűinek köréből került ki, akik jövőjüket továbbra is a „normál” munkaerőpiacon képzelték el. A területi diszrepancia hozzájárult ahhoz, hogy a válság következményeként a megyék, régiók foglalkoztatási és munkanélküliségi rátáját jellemző különbségek csökkenjenek. (Az amúgy is rossz helyzetű megyék, régiók mutatói kevésbé, a kedvezőbb helyzetűeké viszont erőteljesen romlottak.) 2011 I. negyedévében a közfoglalkoztatás rendszerének átalakulása miatt az e formában munkát végzők létszáma fele volt az egy évvel korábbinak, míg a második negyedévben több mint 70%-a. A foglalkoztatottak létszámának növekedése 2011 első felében teljes egészében piaci indíttatású volt a kedvezőbb adottságú, fejlettebb területekre koncentrálódva, s ezzel újra nőttek a területi különbségek.

Létszám, kereset és az üres álláshelyek számának alakulása a versenyszférában

A válság munkaerő-piaci hatásainak vizsgálatánál elsődleges a versenyszféra helyzete. Jóllehet a költségvetésből gazdálkodó intézmények foglalkoztatási súlya Magyarországon jelentős, – az összes foglalkoztatott mintegy egyötödét alkalmazzák (a közfoglalkoztatottak nélkül számolva) –, de e szférát közép és rövid-távon csak mérsékelt és a konjunkturális folyamatoktól meglehetősen független elmozdulások jellemzik. Kivételt képez az ún. támogatott foglalkoztatás, mely hatókörének erőteljes és gyors kiterjesztése a válság időszakában hozzájárult ahhoz, hogy a globális foglalkoztatási adatok ne alakuljanak még kedvezőtlenebbül.

Az értelmes közmunka segíthet az egyének munkavállalói készségei megőrzésében, s így növelheti a munkaerő-piaci beilleszkedési esélyét. Szerencsés esetben munkájuk révén az eszközölt ráfordítást meghaladó érték is létrejöhethet, továbbá társadalmilag elfogadhatóbbá válik a támogatási rendszer, de önmagában nem hoz létre új munkahelyet.

A KSH intézményi statisztikája a nemzetgazdaság legalább 5 főt foglalkoztató szervezeteiről gyűjt részletes adatokat. E körben 2008 éves átlagában még 1952,6 ezer fő dolgozott, 2009-ben és 2010-ben viszont ennél mintegy 130 ezerrel kevesebb. A legtöbb álláshely – közel 90 ezer – a feldolgozóiparban „veszett el”, a szolgáltató ágazatokban csak tompítva jelentkezett a létszámcsökkenés. (Így a feldolgozóipar után a második legnagyobb számító kereskedelem és gépjárműjavítás nemzetgazdasági ág legalább 5 fős vállalkozásainál 22 ezerrel kevesebben dolgoztak 2010-ben, mint 2008-ban.)

3. tábla

A versenyszférában alkalmazásban állók létszámának alakulása nemzetgazdasági ágak és ágazatok szerint

Nemzetgazdasági ág, ágazat	2008	2010	2009	2010	2010. január– május	2011. január– május
	létszám (e fő)		előző év azonos időszak = 100,0%			
Mindösszesen TEÁOR'08 és összevont szakágazatok	1 952,6	1 826,7	93,3	100,3	96,7	102,4
Mezőgazdaság, erdőgazdálkodás, halászat	81,0	76,0	96,4	97,3	97,1	94,7
Ipar összesen	741,7	653,6	89,1	98,9	94,3	104,7
ebből:						
Bányászat, kőfejtés	5,0	4,1	89,4	92,0	91,7	99,2
Feldolgozóipar	671,1	584,7	88,2	98,8	93,8	105,4
Élelmiszer, ital, dohánytermék gyártása	99,5	95,2	94,8	101,0	98,4	100,2
Textília, ruházat, bőr és bőrtermék gyártása	49,9	38,5	83,4	92,5	88,1	99,5
Fafeldolgozás, papírtermék gyártása, nyomdai tevékenység	39,6	35,2	88,1	101,0	97,1	99,9
Vegyianyag, termék gyártása	13,4	12,5	97,1	95,7	94,2	108,4
Gyógyszergyártás	16,0	15,9	97,8	101,1	99,7	105,0
Gumi-, műanyag és nemfém ásványi termék gyártása	74,8	60,7	84,7	95,7	90,7	104,2
Fémalapanyag és fémfeldolgozási termék gyártása	85,9	67,2	82,6	94,6	85,6	109,0
Számítógép, elektronikai, optikai termék gyártása	60,3	57,6	85,5	111,8	100,3	108,9
Villamos berendezés gyártása	54,2	37,1	84,3	81,3	75,7	100,8
Gép, gépi berendezés gyártása	45,2	48,0	95,5	111,2	112,1	119,7
Járműgyártás	86,0	67,9	77,8	101,6	96,0	104,8
Egyéb feldolgozóipar; ipari gép, berendezés üzembe helyezése, javítása	39,8	42,6	110,8	96,6	93,2	106,7
Villamosenergia-, gáz-, gőzellátás, légkondicionálás	26,6	25,1	96,5	97,9	96,2	100,7
Vízellátás; szennyvíz gyűjtése, kezelése, hulladékgazdálkodás, szennyeződésmentesítés	39,1	39,7	99,8	101,8	101,3	98,1
Építőipar	127,2	117,5	92,2	100,2	95,1	100,3
Kereskedelem, gépjárműjavítás	365,3	343,3	94,6	99,4	96,9	98,7
Szállítás, raktározás	186,4	177,7	96,9	98,3	97,1	99,1
Szálláshely-szolgáltatás, vendéglátás	72,9	69,5	90,4	105,6	100,4	103,1
Információ, kommunikáció	58,5	65,3	109,9	101,6	99,6	103,3
Pénzügyi, biztosítási tevékenység	72,0	67,0	96,9	95,9	93,6	97,8
Ingatlanügyletek	31,0	27,8	93,0	96,4	93,3	98,7
Szakmai, tudományos, műszaki tevékenység	63,4	65,7	100,8	102,8	100,8	106,4
Adminisztratív és szolgáltatást támogató tevékenység	110,5	121,6	92,0	119,6	113,4	113,8
Közigazgatás, védelem; kötelező társadalombiztosítás	0,0	0,0	0,0	0,0	0,0	0,0
Oktatás	5,2	4,3	89,8	92,5	90,7	101,3
Humán-egészségügyi, szociális ellátás	13,5	13,5	123,6	81,4	77,4	95,7
Művészet, szórakoztatás, szabad idő	9,1	9,7	105,1	100,6	98,8	102,8
Egyéb szolgáltatás	14,8	14,3	98,2	98,1	98,2	105,5

2011 első öt hónapjában a vizsgált körben az alkalmazásban állók létszáma már több mint 40 ezerrel haladta meg az előző év azonos időszakára jellemző szintet. Az átlagos, 2,4%-os létszám-bővüléssel szemben a feldolgozóiparé összességében 5,4%-kal nőtt, ezen belül több ágazat két számjegyűhöz közelítő növekedést ért el. Ugyancsak kedvező, hogy a már a válság előtt is masszív létszámleadónak számító élelmiszer- és könnyűipari ágazatok létszáma is stabilizálódni látszik.

Az 5–49 fős kisvállalkozások és az 50–249 fős közepes méretű vállalkozások létszáma 2009-ben erőteljesen (közel 8%-kal), a 249 fő feletti nagyvállalatoké viszont kevésbé (mintegy 5%-kal) csökkent. 2010-ben viszont ez utóbbiak még veszítettek létszámukból, miközben a KKV-kat már a növekedés jellemezte, azaz a nagyvállalati kör „létszám-tehetetlensége” nagyobb volt, mint a teljes versenyszféráé.

Az egyes méretkategóriákhoz természetesen többé-kevésbé eltérő ágazati struktúra társul, ami kihat a létszámcsökkenés ütemére. Ezzel együtt azért valószínűleg igaz az is, hogy a nagyobb vállalkozásoknak több lehetőségük volt az olyan puhább létszám-megtakarító eszközök alkalmazására a tömeges leépítés helyett, mint a létszámfelvétel befagyasztása, illetve, hogy a válság őket ösztönözte leginkább a termelékenység növelését szolgáló technikák fokozott adaptálására.

Az elmúlt időszak munkaező-piaci folyamatoknak egyik sajátos vonása, hogy a válság alatt a fizikai állománycsoportba tartozók létszámvesztése kiemelkedő volt, ugyanakkor egyelőre a produktív munkahelyek számának növekedése nem vagy csak alig múlja felül az átlagos létszám-növekedést. (Mivel főként az egyszerűbb munkák válthatók ki gépesítéssel, így számítani lehet arra, hogy a létszámleépítés tartós vesztesei újra csak az alacsony iskolai végzettségűek köréből kerülnek ki.)

4. tábla

Az alkalmazásban állók létszámának alakulása a versenyszférában

Létszám-kategória, fő	2008	2009	2010	2010	2011
	év			január–május	
Alkalmazásban állók száma, ezer fő					
5–49	716,2	659,5	680,7	661,3	684,4
50–249	459,3	423,6	427,9	423,6	426,1
250–	777,1	738,8	718,1	709,5	727,3
Összesen	1 952,6	1 821,9	1 826,7	1 794,4	1 837,9
Alkalmazásban állók létszámindexe, % (előző év azonos időszak = 100,0)					
5–49	99,1	92,1	103,2	98,9	103,5
50–249	103,8	92,2	101,0	98,0	100,6
250–	101,2	95,1	97,2	94,1	102,5
Összesen	101,0	93,3	100,3	96,7	102,4
ebből: Teljes munkaidős fizikaiak, ezer fő					
5–49	468,4	356,4	354,5	340,9	350,5
50–249	301,1	244,6	250,0	245,5	248,5
250–	482,8	405,4	404,1	396,0	408,0
Összesen	1 252,3	1 006,4	1 008,6	982,4	1 007,0
Teljes munkaidős fizikaiak létszámindexe, % (előző év azonos időszak = 100,0)					
5–49	98,3	86,4	99,5	93,7	102,8
50–249	101,4	88,3	102,2	98,3	101,2
250–	99,6	89,9	99,7	96,0	103,1
Összesen	99,5	88,2	100,2	95,8	102,5

A két állománycsoport eltérő létszám-dinamikája befolyásolta a válságidőszakot jellemző keresetnövekedés ütemét is. 2009-ben a 4,3%-os bruttó keresetnövekedési ütem mintegy felét a szerkesztés-változás magyarázta: a fizikai alkalmazottak részaránya erőteljesen csökkent. (A fizikai és a szellemi foglalkozásúak keresete külön-külön 2,3, illetve 2,5%-kal nőtt csak.) 2010-ben és 2011 első öt hónapjában ilyen hatás nem volt. 2011-ben viszont a szellemi foglalkozásúak bér-

indexét – és ezen keresztül a teljes versenyszféráét is – felfelé tolta, hogy a kedvezőbb adófeltételekre várva egyes eseti – és főleg a szellemi munkakörökre jellemző – kifizetéseket 2010 helyett csak 2011-ben realizálták a munkáltatók. (Ez a hatás 2011 kumulált adataiban időben előrehaladva egyre kisebb.)

Hasonlóan az európai tendenciához, a válság hatása Magyarország esetében is elsősorban a foglalkoztatás visszaesésében jelentkezett, és 2009-ben is csak kissé csökkent a nemzetgazdasági szintű reálbér, elsődlegesen a költségvetési szférát érintő intézkedések (13. havi juttatás rendszerének módosítása, az alacsony keresetű közfoglalkoztatottak létszámának növekedése) hatására. A versenyszférában jellemzően nem éltek a keresetcsökkentés eszközével a munkahelyek megtartásának érdekében. (Csak kevés uniós országra – Németország, Ausztria, Csehország, Szlovénia, balti államok – volt jellemző a nagyobb mértékű bér- és munkaidő-csökkenés.)

5. tábla

A keresetek alakulása a versenyszférában

Létszám-kategória, fő	2008	2009	2010	2010	2011
	év			január–május	
Bruttó kereset, Ft/fő/hó					
5–49	141 684	145 292	149 736	149 241	157 786
50–249	193 601	199 190	207 622	204 571	220 114
250–	235 343	246 926	254 827	252 528	263 864
Összesen	192 044	200 304	206 863	205 224	216 504
Bruttó átlagkereseti index, % (előző év azonos időszak = 100,0)					
5–49	108,7	102,5	103,1	104,1	105,7
50–249	108,7	102,9	104,2	105,2	107,6
250–	107,7	104,9	103,2	104,6	104,5
Összesen	108,4	104,3	103,3	104,7	105,5
ebből: Fizikai foglalkozásúak bruttó átlagkereseti indexe, % (előző év azonos időszak = 100,0)					
5–49	108,2	101,9	103,2	103,5	104,9
50–249	105,9	101,2	105,6	105,7	104,7
250–	105,6	102,5	104,4	105,7	104,0
Összesen	106,5	102,3	104,4	105,2	104,5
Szellemi foglalkozásúak bruttó átlagkereseti indexe, % (előző év azonos időszak = 100,0)					
5–49	108,1	100,3	102,2	102,7	106,1
50–249	107,9	101,7	104,2	105,1	109,9
250–	107,4	102,9	103,0	103,9	105,1
Összesen	108,2	102,5	102,7	103,6	106,3

Változatosan alakult az elmúlt három évben az ún. atipikus formában foglalkoztatottak száma. A válság mélypontján, 2009-ben, valamennyi atipikus foglalkoztatási forma esetében az átlagost meghaladta az előző évhez viszonyított változás. A 2010., illetve a 2011. évi adatok a nem teljes munkaidőben, illetve a kölcsönző cégeken keresztül foglalkoztatottak esetében e formák növekvő népszerűségét jelzik, míg a külföldi munkavállalók egyébként sem jelentős létszáma 2009 óta stagnál. (Ez azonban nem feltétlenül a válság következménye, szerepet játszhat benne az „anyaország” javuló gazdasági helyzete, ami a korábban nálunk munkát vállalók egy részét otthon tartja.)

A kölcsönzött munkaerő alkalmazásának tipikus területe a feldolgozóipar (3-ból 2 ilyen módon alkalmazott munkavállaló itt dolgozik), emiatt a válság e csoport létszámára az átlagosnál erőteljesebben hatott. 2009-re az előző évi 33 ezres létszám átlagosan 24 ezerre csökkent. A munkáltatók értelemszerűen a „legolcsóbb” munkaerő-megtakarítási formát választották, amikor először tőlük váltak meg. A válság egyik munkaerő-piaci eredőjeként felértékelődött a rugalmas foglalkoztatási formák szerepe (ez lényegében gyorsan és olcsón elbocsátható munkaerőt jelent), ami a kölcsönzött munkaerő utóbbi másfél évi létszámnövekedésében is tetten érhető.

A nem teljes munkaidőben foglalkoztatottak létszáma 2009-ben nőtt erőteljesebben, azóta enyhén növekvő trend a jellemző. A 2009. évi lokális csúcs oka, hogy a válság miatt értékesítési gondokkal küzdő feldolgozóipari vállalkozások egy része az év első felében munkaidő-csökkentéssel próbálta elkerülni a tömeges elbocsátást. 2009 második felétől a rövidített munkaidőben történő foglalkoztatás (ami a magyar statisztikai gyakorlatban nem különíthető el a nem teljes munkaidős foglalkoztatás más formáitól) lényegében megszűnt, és a feldolgozóiparban a nem teljes munkaidősök létszáma a válságot megelőző időszakinál némileg magasabb szinten stabilizálódott, miközben a nem teljes munkaidősök létszáma a nemzetgazdaság szinte valamennyi területén nőtt. (A nem teljes munkaidőben foglalkoztatottak aránya így is jóval elmarad az e téren azért jelentős különbségek jellemezte uniós tagországok összességére jellemző átlagtól.)

3. ábra

Az atipikus formában foglalkoztatottak létszámának alakulása



A kifejezetten konjunktúramutató forrásból kifejlesztett üresálláshely-statisztika 2009-ben a foglalkoztatási helyzet drámai rosszabbodását jelezte. A versenyszféra megfigyelt szegmensében az üres álláshelyek száma az előző évhez képest közel megfeleződött, a fizikai munkakörök esetében pedig az átlagosnál is nagyobb csökkenés volt. Az adatok egyértelműen jelzik, hogy a gazdálkodók – legalábbis átmenetileg – nem vettek fel új munkavállalókat a kiváltak helyére. A 2010. évi adatok már javulást jeleznek, de az üres álláshelyek száma a versenyszférában még jelentősen elmarad a 2008. évi átlagtól.

6. tábla

Az üres álláshelyek számának alakulása

Időszak	Vállalkozások			ebből: Feldolgozóipar		
	összes	fizikai	szellemi	összes	fizikai	szellemi
2008	23 462	15 016	8 446	9 684	7 449	2 235
2009	12 227	7 594	4 633	4 450	3 342	1 108
2010	16 200	9 767	6 433	7 007	5 151	1 856
2010. I.	18 176	11 536	6 640	6 813	5 279	1 534
2011. I.	18 475	11 408	7 067	8 876	6 656	2 220

Munkavállalási jellemzők, elhelyezkedési esélyek

A foglalkoztatási folyamatokról a legátfogóbb képet az erre szolgáló célfelvétel, a Munkaerő-felmérés (MEF) adatai biztosítják. Mivel a felvétel negyedéves gyakoriságú, az elemzés céljaira a 2011. I. negyedévi adatokat használtuk, melyhez a 2008. I. negyedévi adatok – mint válság előtti időszaki bázisadatok – hasonlíthatók.

A MEF 2011. I. negyedéves időszora pozitív elmozdulást jelez a foglalkoztatásban, de összességében még 3%-kal elmarad a foglalkoztatottak átlagos létszáma a 2008 azonos időszakától. (A Munkaerő-felmérés a közfoglalkoztatást alulszámolja, így a 2008 és 2010 közötti létszámcsökkenés nagyságát a felvétel túlbecsüli. A közfoglalkoztatottak száma 2008-ban és 2011 I. negyedévében viszont nem különbözik szignifikánsan, így a teljes vizsgált időszakban végbement változást a MEF adatai kielégítően jelzik.) Ágazati összetétel tekintetében nincs szignifikáns eltérés a versenyszféra előző fejezetben ismertetett jellemzőitől, de a MEF adatai a kereskedelemben és az építőiparban érdemben nagyobb létszámcsökkenést jeleznek. Erre magyarázatul szolgál az, hogy e két ágazatban a kisméretű társas és egyéni vállalkozások súlya jelentős, illetve – a konjunkturális helyzet alakulására különösen érzékeny – szezonális és alkalmi jellegű munkák előfordulásának gyakorisága is átlagon felüli. A mezőgazdaságban dolgozók létszáma a válság időszakában összességében enyhén nőtt, de a szektor foglalkoztatottsági súlya még így sem éri el az 5%-ot.

Az összes foglalkoztatott létszáma 2011 I. negyedévében 3%-kal maradt el a 2008. I. negyedévitől. A teljes munkaidőben foglalkoztatottak létszáma ennél nagyobb arányban, közel 5%-kal mérséklődött a részmunkaidőben foglalkoztatottak létszámának közel 40%-os növekedése mellett. A részmunkaidőben dolgozók létszámalakulását az is befolyásolta, hogy szemben a korábbi évekkel, 2011-ben a közfoglalkoztatás döntően részmunkaidőben valósult meg.

2011 I. negyedévében – csökkenő teljes foglalkoztatotti létszám és nagyjából hasonló közfoglalkoztatotti létszám mellett – 8%-kal többen dolgoztak határozott idejű szerződéssel, mint 2008-ban. Az ily módon alkalmazottak 42,9%-a 2011-ben a határozott idejű szerződéssel történő munkavégzés okaként azt jelölte meg, hogy csak ilyen feltételekkel tudott elhelyezkedni.

7. tábla

A foglalkoztatottak összetétele

Létszám-kategória, fő	2008	2009	2010	2011
	I. negyedév			
Foglalkoztatottak létszáma, ezer fő				
Összes foglalkoztatott	3 844,2	3 764,1	3 719,3	3 732,5
ebből:				
a) Mezőgazdaság	167,0	171,9	163,4	172,5
Feldolgozóipar	849,2	808,5	769,3	790,3
Építőipar	312,1	287,3	267,2	261,0
Kereskedelem	580,2	554,3	529,9	536,0
b) Teljes munkaidős	3 677,6	3 576,4	3 509,2	3 499,5
Részmunkaidős	166,6	187,7	210,0	233,0
c) Alkalmazott	3 370,4	3 283,8	3 256,2	3 273,0
ebből:				
Határozatlan	3 128,4	3 051,1	2 973,8	3 011,8
Határozott	242,0	232,7	282,5	261,2
Nem alkalmazott*	473,8	480,3	463,0	459,6
Foglalkoztatottak létszámindexe, % (előző év azonos időszak = 100,0)				
Összes foglalkoztatott	98,4	97,9	98,8	100,4
ebből:				
a) Mezőgazdaság**	94,6	102,9	95,1	105,6
Feldolgozóipar**	99,6	95,2	95,2	102,7
Építőipar**	94,7	92,1	93,0	97,7
Kereskedelem**	101,0	95,5	95,6	101,2
b) Teljes munkaidős	98,1	97,2	98,1	99,7
Részmunkaidős	107,3	112,7	111,9	111,0
c) Alkalmazott	98,7	97,4	99,2	100,5
ebből:				
Határozatlan	98,2	97,5	97,5	101,3
Határozott	106,2	96,2	121,4	92,5
Nem alkalmazott*	96,3	101,4	96,4	99,3

*Szövetkezet tagja, társas vállalkozás tagja, egyéni vállalkozó, segítő családtag.

**A 2008. évi létszámindex a TEAOR '03 nomenklatúra alapján készült.

A magukat munkanélkülinek tekintők száma (ami nem az ILO-kritériumon alapuló „hivatalos” adat) a 2008. I. negyedévi 487,9 ezerről 2010 I. negyedévére 718,6 ezer főre nőtt, s közel ugyanennyien tartották magukat munkanélkülinek 2011 II. negyedévében is. Ebből a csak alapfokú végzettséggel rendelkezők 2008-ban 35,9%-ot képviseltek, ami nagyobb, mint a teljes népességből az ilyen végzettségűek aránya. A 2008. évihez képest részarányuk némileg (2,7 százalékponttal) csökkent, ami valószínűleg a munkaerő természetes cserélődésének számlájára írható. (A nyugdíjkorot elérő és így a munkaerőpiacról kikerülő korosztályok iskolai végzettség szerinti összetétele jóval kedvezőtlenebb, mint a fiatalabb korosztályba tartozóké.) A középfokú, de érettségit nem adó tanintézetekben végzetek aránya 32,9% volt, míg egyelőre alacsony (8,1%), de relatíve gyorsan növekvő a magukat munkanélkülinek tekintő diplomásoké.

A 2009-ben „új” (azaz az egy évvel korábban még a foglalkoztatottak közé tartozó) munkanélküliek fiatalabbak, iskolázottabbak voltak a munkanélküliek átlagánál, s mivel rövid idő alatt nagyarányú beáramlás történt a munkanélküli-státusba, az összes munkanélkülin belüli súlyuk jelentős (közel 30%) volt. 2011 I. negyedévében az egy éven belül foglalkoztatottból munkanélkülivé váltak aránya az összes, magát munkanélkülinek vallón belül 24,7%-ra mérséklődött, 65,6%-uk viszont már egy évvel korábban is munkanélküli volt. Az „új” munkanélküliek iskolai végzettség szerinti összetétele továbbra is kedvezőbb a teljes munkanélküli sokaságénál, de az eltérés kisebb, mint 2009-ben volt. Az egy éve és a kikérdezéskor is munkanélküliek száma 2008. és 2011 I. negyedéve között 58,5%-kal nőtt, ezen belül legkevésbé az alapfokú végzettséggel rendelkezőké (mindössze 1/3-dal), miközben a munkanélküli-státusban megrekedő diplomásoké megháromszorozódott.

A munkanélküliekből egyéves időintervallumban foglalkoztatottá váltak iskolai végzettség szerinti összetétele gyenge pozitív kapcsolatot jelez az iskolai végzettség szintje és az elhelyezkedés valószínűsége között. Közöttük az alapfokú végzettséggel rendelkezők aránya jóval kisebb, mint azok között, akik munkanélküliek voltak és azok is maradtak, s esetükben tételezhető fel leginkább az is, hogy egy éven belül többszöri státusváltás is történt.

8. tábla

A státusváltók száma* és aránya

Iskolai végzettség	Munkanélküliből foglalkoztatott		Foglalkoztatottból munkanélküli		Munkanélküli volt és maradt	
	létszám, ezer fő	megoszlás, %	létszám, ezer fő	megoszlás, %	létszám, ezer fő	megoszlás, %
2009. I. negyedév						
Legfeljebb általános iskola	34,3	25,5	49,1	28,2	160,3	47,0
Szakiskola, szakmunkásképző	46,5	34,6	70,0	40,3	105,3	30,9
Érettségi	41,0	30,5	41,5	23,9	58,1	17,1
Felsőfokú végzettség	12,6	9,4	13,1	7,5	17,0	5,0
	134,5	100,0	173,7	100,0	340,8	100,0
2011. I. negyedév						
Legfeljebb általános iskola	42,7	24,1	48,1	27,1	190,3	40,5
Szakiskola, szakmunkásképző	64,3	36,2	67,5	38,0	151,9	32,2
Érettségi	51,8	29,2	44,2	24,9	99,2	21,0
Felsőfokú végzettség	18,7	10,5	17,8	10,0	29,8	6,3
	177,5	100,0	177,6	100,0	471,2	100,0

*Csak a főbb státusokat tartalmazza.

Munkanélküliségi érintettség és kikerülési stratégiák

Az állás elvesztése, illetve a munkakeresés sikertelensége az első alkalommal munkába állni szándékozónál az egyik legnehezebben feldolgozható élethelyzet. Mivel a családok anyagi helyzetét döntően meghatározza a benne élő felnőtt családtagok gazdasági aktivitása, az egyén munkanélkülivé válása hat családtagjainak életszínvonalára is. A háztartások munkaintenzitásának

felmérése ezért része az Európai Unió által elrendelt SILC⁴-felvételnek, illetve vált az Európa 2020 stratégia egyik alapmutatójává a munkaintenzitás szerinti szegénységi arány. A felvételt megelőző egy naptári év munkaerő-piaci státusára havonkénti bontásban rákérdező SILC-ből származó információt jól kiegészíti a Munkaerő-felméréshez eddig két alkalommal (2007. I. és 2010. I. negyedév) csatlakoztatott speciális kiegészítő modul, mely az aktív életpálya egészében vizsgálta a célsokaság (19–64 éves népesség) munkanélküliség általi érintettségét. A modul a válságot közvetlenül megelőző és az azt követő helyzetet rögzíti, képet lehet kapni arról, hogy e téren milyen elmozdulások következtek be, mely rétegeknél nőtt az átlagosnál is nagyobb mértékben a munkanélküliségi érintettség.

Magával a jelenséggel – azzal, hogy munkakeresőként kell eltölteni aktív életének egy vagy több szakaszát – 2007 I. negyedévében a 19–64 évesek 28,7, 2010-ben 29,9%-a szembesült már. Ez érintett létszámban mintegy 76 ezer fős „többletet” jelentett. Kedvezőtlen változást jelez, hogy csökkent azok aránya, akik eddig csak egy alkalommal voltak munka nélkül a többszörös állásvesztőkkel, de mindenekelőtt a 2010. évi felvétel idején is munka nélkül lévőkkel szemben.

A munkanélküli-állapot megelőzésének valószínűsége az iskolai végzettséggel áll a legszorosabb kapcsolatban. Míg a legfeljebb alacsony végzettségűek közül csak minden második felnőtt mondhatta el magáról, hogy soha nem volt még munkanélküli, a diplomások körében ez az arány 80% felett van. A válság az iskolázottsági skála alján elhelyezkedők, azaz a legfeljebb alacsony végzettséggel rendelkezők helyzetét rontotta leginkább, így az iskolázottság tekintetében szélsőnek minősülő rétegek közötti különbség, ha nem is jelentősen, de tovább nőtt. 2010 elején a közel 1,2 millió, legfeljebb alacsony végzettséggel rendelkező 19–64 éves 20%-a minősítette magát munkanélkülinek, és nagyjából 10–10%-ot képviseltek azok, akik egyszer, illetve többször szembesültek már munkájuk elvesztésének tényével. Az alacsony iskolai végzettségűek közül a férfiak helyzete lényegesen rosszabb, mint a nőké, és esetükben a 2007 és 2010 közötti időszakot jellemző negatív irányú elmozdulás is nagyobb volt. A felsőfokú végzettséggel rendelkezők döntő többsége (83%-a) se 2010-ben, se 2007-ben nem volt még aktív életpályája során munkanélküli.

9. tábla

A 19–64 éves népesség munkanélküliségi érintettsége legmagasabb iskolai végzettség szerint

Legmagasabb iskolai végzettség	Volt már munkanélküli			Soha		A kiegészítő felvételre válaszoló népesség	fő
	egy alkalommal	több alkalommal	és jelenleg is az	nem dolgozott	nem volt munkanélküli		
	de jelenleg nem az						
							%
2007							
8 általánosnál alacsonyabb	5,7	7,7	20,6	23,7	42,4	100,0	84 508
8 általános	12,7	11,2	14,4	8,4	53,3	100,0	1 145 214
Szakiskola vagy szakmunkás-képző	16,8	9,8	9,5	1,4	62,5	100,0	1 778 789
Gimnázium	10,7	3,8	4,3	23,6	57,7	100,0	740 878
Szakközépiskola	15,1	5,7	5,6	3,8	69,8	100,0	1 316 515
Felsőfok	9,4	2,4	3,3	1,6	83,3	100,0	1 025 552
Összesen	13,5	7,2	8,0	6,3	65,0	100,0	6 091 456
2010							
8 általánosnál alacsonyabb	6,1	8,9	24,5	23,0	37,5	100,0	80 969
8 általános	11,3	9,9	19,4	9,0	50,4	100,0	1 102 700
Szakiskola vagy szakmunkás-képző	15,7	9,0	14,0	1,1	60,2	100,0	1 707 093
Gimnázium	9,3	3,3	6,4	21,5	59,5	100,0	768 935
Szakközépiskola	13,2	5,5	8,3	2,9	70,1	100,0	1 350 141
Felsőfok	8,9	2,3	4,6	1,3	82,9	100,0	1 109 619
Összesen	12,2	6,4	11,2	5,8	64,3	100,0	6 119 457

⁴SILC: Survey of Income and Living Conditions.

Magyarországon a munkavállalási célú, belföldre, illetve külföldre irányuló migráció intenzitása más EU-tagállamokhoz képest igen csekély, és az európai országok közül hazánkban kiugróan alacsony a felnőtt lakosságnak az ún. egész életen át tartó tanulási folyamatban való részvétele is. Kérdés, hogy legalább a szándék szintjén hozott-e változást a munkaerő-piaci helyzet romlása, növelte-e vajon az adaptálódási készséget? A modul erre irányuló kérdőblokkjának megisméltése az állásvesztési esély növekedése ellenére sem jelzett érdemi változást. Száz megkérdezettből 2007-ben és 2010-ben 23–23-an jelölték meg azt a választ (is), hogy munkahelyük megszűnése esetén a költözést, illetve a külföldi munkavállalást elképzelhetőnek tartják, illetve 53 fő tanfolyamon bővítette volna ismereteit, 43-an nem zárkoztak el egy új szakma megszerzésétől, míg 32-en nyelvet tanulnának. Az egyetlen változás, hogy krízishelyzetben (2010-ben) a megkérdezettek nagyobb arányban vállalnának a megélhetés érdekében alkalmi munkát. A különböző stratégiák iránti fogékonyság – bár függ az iskolai végzettségtől is – összességében az életkorral mutatja a legszorosabb kapcsolatot, de a korábbi lakókörnyezet elhagyását kizáró stratégiák elfogadásában a férfiak és a nők válaszai is jelentősen különböznek egymástól.

10. tábla

A 19–64 éves népesség elképzelhetőnek vélt stratégiai munkanélkülivé válás esetén, legmagasabb iskolai végzettség szerint

Legmagasabb iskolai végzettség	Elképzelhetőnek tartott stratégia munkanélkülivé válás esetén						
	elköltözés az ország más részébe, ha ott ajánlanának munkát	külföldi munkavállalás	tanfolyamon, átképzésen részvétel az ismeretek bővítése érdekében	(újabb) végzettség, (újabb) szakma szerzése	nyelvtanulás	alkalmi munkavállalás	egyéb
	100 főre vetítve						
	2007						
8 általánosnál alacsonyabb	8	4	10	6	3	49	3
8 általános	14	13	37	26	13	58	2
Szakiskola vagy szakmunkás-képző	18	21	54	39	22	60	2
Gimnázium	35	39	65	57	53	45	2
Szakközépiskola	23	24	63	51	41	50	3
Felsőfok	29	30	64	50	56	39	4
Összesen	22	24	55	43	33	52	3
	2010						
8 általánosnál alacsonyabb	9	4	16	10	3	53	2
8 általános	16	15	37	26	13	64	2
Szakiskola vagy szakmunkás-képző	18	20	50	37	20	67	2
Gimnázium	34	37	62	57	51	51	3
Szakközépiskola	23	23	61	51	38	55	3
Felsőfok	29	29	60	50	50	43	4
Összesen	23	23	53	43	32	57	3

A szociális juttatásokat az emberek általában is keveslik, és ritkán gondolnak abba bele, hogy azok forrását nekik kell megteremteni. Így nem meglepő, hogy 2007 végén a felnőtt lakosság 65%-a túl alacsonynak tartotta a munkanélküli-ellátás összegét, és 56,7% túl rövidnek ítélte az ellátás időtartamát. Három évvel később, vélhetően azért, mert a válság nyomán nőtt a munkanélküliség általi fenyegetettség, az előbbi arány 68%-ra, az utóbbi 57,4%-ra változott. A vélemény

erősen függött attól, hogy a megkérdezettnek mekkora esélye van arra, hogy elkerülje a munkanélküliséget, így a legalacsonyabb arányú munkanélküliség jellemezte felsőfokú végzettségűeknek az átlagnál kisebb része – 56,5%-a – tartotta csak összegében alacsonynak, illetve 45,1% túl rövidnek a munkanélküli-segély időtartamát. A területi minta is sajátos: a Budapesten élők között voltak arányaiban a legtöbben azok, akik az ellátási rendszert túl nagyvonalúnak ítélték (de itt is csak közelítette a 10%-ot). A munkaerő-piaci folyamatok alakulása egyelőre csak igen óvatos optimizmusra ad okot. Kétségtelen tény, hogy a versenyszféra nagyobb vállalkozásainál a válság óta már több tízezer új munkahely jött létre, a munkanélküliek többsége azonban végzettsége – illetve annak hiánya – lakóhelye, korábbi karrierútja miatt a fellendülés eredményéből ki van zárva, és sorsuk érdemi változtatására egyelőre kevés esély látszik. Az önfoglalkoztatás és a legkisebb vállalkozások helyzetét leginkább a stagnálás jellemzi, ráadásul a világgazdaság jelen állapotát tekintve nehéz megmondani, hogy valóban válságidőszak után vagyunk-e már.

Elérhetőségek:

Felelős szerkesztő: Janák Katalin főosztályvezető

További információ: Lakatos Judit dr.

Telefon: (+36-1) 345-6204, e-mail: judit.lakatos@ksh.hu

[Információs szolgálat](#), telefon: (+36-1) 345-6789, fax: (+36-1) 345-6788