

Központi Statisztikai Hivatal

Debreceni Igazgatósága

Nyíregyházi Képviselőtestület

**TÁRSADALMI FOLYAMATOK
SZABOLCS-SZATMÁR-BEREG MEGYÉBEN
A 2005. évi MIKROCENZUS TÜKRÉBEN**

Nyíregyháza, 2006. április

© Központi Statisztikai Hivatal
Debreceni Igazgatósága, 2006

ISBN 963 215 949 7

Igazgató
Sándor István

Tájékoztatási osztályvezető
Reszler Györgyné

Készítették
Csizmazia Tamásné
Kissné Majtényi Mónika
Malakucziné Póka Mária

*Másodlagos publikálás csak a forrás megjelölésével, adatok átadása
csak a KSH Debreceni Igazgatósága engedélyével történhet!*

A KSH Debreceni Igazgatósága Nyíregyházi Képviselőtestületének kiadványai
megrendelhetők, megvásárolhatók:
Nyíregyháza, Vasvári Pál u. 3. Telefon: 42/406–855 Telefax: 42/407–030

KSH az interneten: www.ksh.hu

TARTALOM

MEGJEGYZÉSEK, JELMAGYARÁZAT	3
BEVEZETŐ	5
ÖSSZEFOGLALÁS	7
A NÉPESSÉG ÉS A LAKÁSOK JELLEMZŐI.....	9
1. A népesség főbb demográfiai jellemzői.....	9
2. Gazdasági aktivitás, foglalkoztatottság	15
3. Háztartás, család.....	22
4. Lakáskörülmények, a lakott lakások főbb jellemzői.....	26
ÖSSZEFOGLALÓ ADATOK	31
RÉSZLETEZŐ ADATOK.....	35
1. DEMOGRÁFIA	37
2. FOGLALKOZÁS	43
3. HÁZTARTÁS, CSALÁD.....	49
4. LAKÁS	56

MEGJEGYZÉSEK

A százalék- és viszonyszámok számítása kerekítés nélküli adatokból történt.
Az adatok és a megoszlási viszonyszámok kerekítése egyedileg történt, ezért a részadatok összegei eltér(het)nek az összesen adatoktól.
A népességre vetített mutatókat lakónépességi adatok alapján számítottuk.

JELMAGYARÁZAT

- A megfigyelt statisztikai jelenség nem fordult elő.
- 0 A mutató értéke olyan kicsi, hogy kerekítve zérust ad.

BEVEZETŐ

A társadalmi, gazdasági folyamatok elemzése, a változások irányának feltérképezése mindig aktuális, a gazdaság egyes szereplőinek, a közgazdasági feltételrendszer alakítására képes résztvevőknek és a téma iránt érdeklődést mutatóknak egyaránt. Módszertani oldalról a téma időszerűségét az adja, hogy az elmúlt hónapokban megkezdődött a népesség demográfiai, foglalkoztatási jellemzőiről átfogó információkat nyújtó 2005. évi mikrocenzus adatainak publikálása, amelyeket összevetve a legutóbbi, 2001. évi népszámlálás információival lehetőség nyílik a 2000-es évek első felében zajló változások hatásainak bemutatására.

Az utóbbi népszámlálások mindegyike fontos fordulóponthoz kapcsolódott. Az 1990. évi a rendszerváltáskori induló állapotot tükrözte, hiszen az 1980-as évek legvégén indult átalakulás hatásai jól mérhetően a kilencvenes évek első éveiben jelentkeztek.

Az átalakulás legfontosabb történései az évtized közepére lezajlottak, így az 1996. évi mikrocenzus a rendszerváltás utáni mélypont körüli állapotot rögzítette. A 2001. évi census adatai abból a szempontból is fontosak, mert a gazdaság teljesítménye a rendszerváltáskori szintet 1999–2000 között, tehát a népszámlálást megelőzően érte el ismét, egy megváltozott feltételrendszer keretei között. A 2005. évi mikrocenzus közvetlenül a 2004. évi uniós belépés utáni állapotot, illetve közel egy évtizednyi növekedés utáni helyzetképet mutat.

A népszámlálási adatok a népesség fontosabb demográfiai paramétereinek átfogó bemutatásán túl lehetőséget adnak a lakosság gazdasági aktivitásának, foglalkoztatottsági jellemzőinek teljes körű feltérképezésére, a háztartások, a lakáskörülmények, a lakásállomány jellemzőinek bemutatására, amelyek a legfontosabb társadalmi jellemzők csoportjába tartoznak.

Kiadványunkban a népszámlálási adatok adta kereteken belül a 2001. február 1-je és 2005. április 1-je közötti időszak változásaira exponálva mutatjuk be a legfontosabb jellemzők alakulását, kiegészítve egy rövid jövedelmi helyzetkép bemutatással, végig törekedve az országos adatokkal történő összehasonlításra.

A táblázatos melléklet összefoglaló adatai a megye, az észak-alföldi régió és az ország legfontosabb népszámlálási adatainak összevetésére ad módot, a részletező adatokat tartalmazó rész pedig pedig Szabolcs-Szatmár-Beregnék az ország megyéi közötti elhelyezését teszi lehetővé a 2005. évi mikrocenzus adatai alapján.

E kiadványt jól kiegészíti majd a szintén ez évre tervezett, a gazdaság állapotát feltérképező elemzés, ily módon a legfontosabb társadalmi és gazdasági jellemzőkről egyaránt információt nyerhetnek az érdeklődők.

ÖSSZEFOGLALÁS

Szabolcs-Szatmár-Bereg **népességszáma** a két legutóbbi census között 0,2%-kal, az országosnál (1,1%) kisebb mértékben csökkent. A megyét 2005. április 1-jén 581 ezren lakták. A népesség fogyását a születések és halálozások egyenlegeként kialakuló, elsősorban a születésszám csökkenése által generált természetes fogyás, valamint az utóbbi években ismét erősödő belföldi vándorlási veszteség együttesen okozta, amit – a határok kilencvenes évektől jellemző átjárhatóbbá válása következtében – a pozitív nemzetközi vándorlási egyenleg nyeresége csak némileg tompított.

A születések számának csökkenéséből, a fiatalabb, mobilabb réteg elvándorlásából, valamint az átlagéletkor emelkedéséből adódóan is, a korstruktúra kedvezőtlen irányban változott, a népesség elöregedése folytatódott. Az öregedési index, a száz gyermekkorúra jutó időskorúak száma a 2001. évi 86-ról 2005-re 93 főre emelkedett, a megyék sorában azonban továbbra is a legkisebb, és az országos kétharmada maradt.

Az életmódbeli változásokkal összefüggésben tovább mérséklődött a házastársi kapcsolatok száma, miközben mind a nőtleneké, hajadonoké, mind az elváltaké és a megözvegyülteké emelkedett. Országosan az itteninél is nagyobb mértékben szűkült a házassági állapotúak tábora, és a 15 éves és idősebb népességen belüli arányuk 50% alatti, a megyében e feletti, 55% lett.

A megye lakosságának iskolázottsági színvonala 2001 óta tovább javult. A 18 éves és idősebb népesség köréből a legalább érettségizettek aránya 5,4 százalékponttal, az országost meghaladóan nőtt. Az egyes területeken tapasztalt lényeges javulás ellenére Szabolcs-Szatmár-Bereg lakosságának iskolázottsági színvonala nem elhanyagolható mértékben továbbra is elmarad az országostól. A 18 éves és idősebb népességből a legalább érettségizettek aránya 34%, a 25 éves és idősebbek köréből a diplomások aránya 10%, az országosnál 9, illetve 4 százalékponttal kisebb.

A **munkaerő-piac**on jelen lévők száma mind a foglalkoztatottak mind a munkanélküliek tekintetében bővült, miközben az inaktív tábor szűkült. Az inaktívok számának csökkenéséhez hozzájárult, hogy a fokozatosan érvényre jutó megemelt nyugdíjkorhatár miatt a korábbiaknál többen maradtak foglalkoztatotti státuszban, miközben az inaktívok egy része visszatért a munkaerő-piacra, növelve a munkaerő kínálatot. A kereslet azonban kisebb mértékben nőtt, így a foglalkoztatottak mellett a munkanélküliek is többen lettek. A foglalkoztatottak számának növekedés a 10 fő alatti, ún. mikrovállalkozások, valamint a legfeljebb 10–19 főt foglalkoztatók körében következett be. A megyei foglalkoztatottak országoshoz hasonló részét, több mint felét (55%-át) mindazonáltal továbbra is a 20 főnél nagyobb létszámú szervezetnél foglalkoztatták.

A megyei foglalkoztatásban a vállalkozói szféra változatlanul kisebb szerepet tölt be, mint országosan. Jól mutatja ezt, hogy amíg 2005-ben a megyében a dolgozók 52%-a dolgozott magántulajdonú munkáltatónál, addig országosan 56%-uk. A foglalkoztatottak korstruktúrája öregedett, a 40 évesek és idősebbek részaránya növekedett. A foglalkoztatottaknak azonban változatlanul nagyobb részét, 54%-át a 40 év alattiak adják. A foglalkozási főcsoportok szerinti struktúra a szellemi foglalkozásúak arányának 2,3 százalékpontos, 38,5%-ra történő növekedését mutatta. Ez az arány az országost a korábbiaknál jobban megközelítette, de attól így is mintegy 5 százalékponttal elmaradt.

Összevont gazdasági ágakat tekintve a mezőgazdaság létszámleadása folytatódott, miközben az iparban és a szolgáltató ágakban a korábbinál nagyobb kereslet mutatkozott a munkaerő iránt. A foglalkoztatottak ágazati struktúrája a szolgáltató szektor arányának további, kismértékű térnyerését mutatja, a termelő ágazatok terhére. A foglalkoztatottak 5,0%-a a mezőgazdaságban, 30,5%-a az iparban, 64,5%-a a szolgáltató szférában dolgozott.

2005-ben Szabolcs-Szatmár-Bereg népességének 97%-a 207 ezer magánháztartásban élt. A háztartások száma az utóbbi négy dinamikusabban nőtt, mint az 1990–2000 közötti 11 évben, s közben összetételük is változott. A háztartások számának növekedését az egyszemélyes háztartások egyre nagyobb előfordulása magyarázza, ami egyrészt a két nem lényegesen eltérő várható életkora melletti idősödő korstruktúra, másrészt a szingli életforma terjedésének következménye. Szabolcs-Szatmár-Beregben 2005-ben közel minden negyedik háztartás (országosan csaknem minden harmadik) egyszemélyes volt. A háztartások elaprózódása következtében tovább csökkent a háztartások mérete. A száz háztartásra jutó személyek száma 2001. évi 286-ról 274-re csökkent. A megyében a háztartások háromnegyed részét (mintegy 154 ezer háztartást) ma is az egy vagy több családot magába foglaló családháztartások teszik ki, bár arányuk folyamatosan csökken; míg 2001-ben 77%-ot tett ki, addig 2005-ben 74%-ra mérséklődött, de még mindig magasabb az országosnál.

A megyében 2005-ben 164 ezer család élt. Számuk ugyan mérsékelten növekedett, ennek ellenére a családban élők száma csökkent, amit a kisebb gyermekvállalási hajlandóság magyaráz döntően. A házaspáros családokon belül a gyermek nélküli házaspárok aránya 38%-ot tett ki.

Szabolcs-Szatmár-Beregben 2005-ben 109 ezer családban neveltek gyermeket, 2 ezerrel kevesebben, mint négy évvel korábban. A gyermekes családok 71%-a házaspáros típusú volt, 7%-uk élettársi kapcsolatra épült, a csak anyával vagy csak apával egy családot alkotók részesedése 22%-ot tett ki, és arányuk folyamatosan növekszik. Az élettársi kapcsolatban élő családok száma 2001-ben közel 11 ezer volt, 2005-ben meghaladta a 14 ezret. Közülük minden második gyermek nélküli.

Az utóbbi négy-öt évben tapasztalható javulás eredményeként 2005-ben a megyei háztartások 55%-ában élt foglalkoztatott – a 2001. évi 52%-kal szemben –, ez azonban még mindig elmarad az országosan mért 61%-tól.

A lakosság életkörülményeinek egyik legfontosabb meghatározó tényezője a **lakáskörülmények** alakulása. A 2005. évi mikrocenzus időpontjában a megye lakásállományát 213 ezer lakás alkotta, amely 2,5%-os növekedést jelent 2001. február elsejéhez képest. A növekedési ütem kissé elmaradt az országostól (2,7%). A lakásállomány bővülése nagymértékben csökkentette a laksűrűséget. A száz lakott lakásra jutó lakók száma 296-ról 282-re csökkent, ennek ellenére a legmagasabb megyei értékek egyike, az országos átlagnál 31-gyel több.

A lakásállomány fiatalodott, a lakások 17%-a (az országost meghaladó része) 1990 óta épült. A tulajdonjelleget szerinti összetételben változatlanul a természetes személyek tulajdonlása a meghatározó (98%).

A lakások átlagos mérete nagyobb lett, amit a három és több szobás lakások számának és arányának (60%) további emelkedése, az átlagos alapterület 82m²-ről 87m²-re történő növekedése mutat. Az alapterület meghaladta az országost (78m²).

A lakások közművesítettsége tovább javult, leginkább a közcsatornázottság területén, melynél a bekötöttségi arány 14 százalékponttal növekedett, és 50% lett. Számottevően, 11 százalékponttal (74%-ra) emelkedett a vezetékes gázzal ellátott lakások aránya is, és e tekintetben a legkisebb a megye lemaradása az országostól. Hálózati vízzel a lakások 90%-a volt ellátva. A komfortosság fokozódott, az összkomfortos lakások aránya 48%-ra, a komfortosoké 37%-ra növekedett. (Az összkomfortos lakások részaránya az országosnál – 56% – kisebb maradt.) Az utóbbi évek építéseiben a téglafalazó anyag uralkodott, így a téglafalazatú lakások aránya tovább nőtt (64%-ra).

Összességében a lakásellátottság mennyiségi és minőségi mutatói is kedvezően változtak.

A NÉPESSÉG ÉS A LAKÁSOK JELLEMZŐI

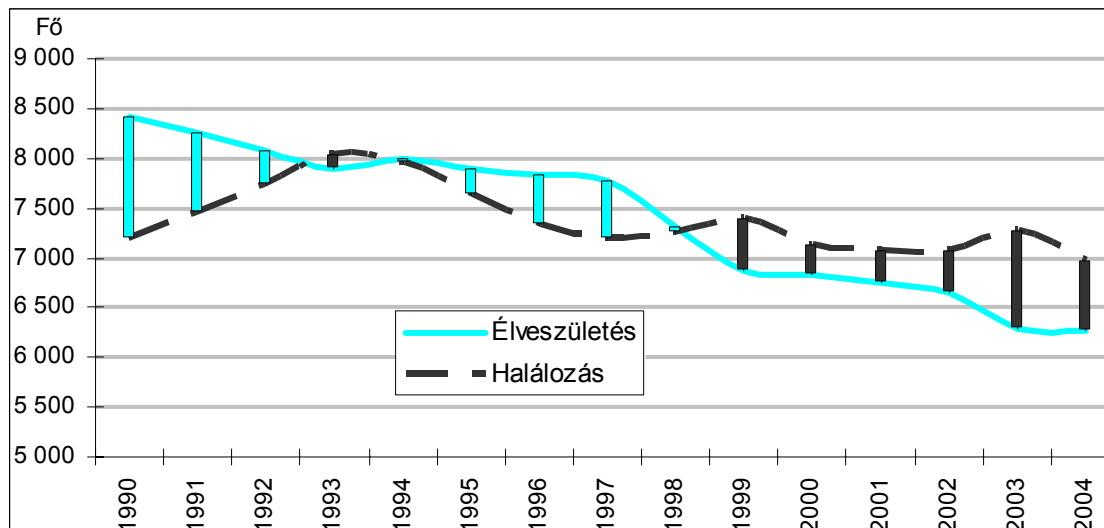
1. A népesség főbb demográfiai jellemzői

A megye **népességszáma** a mikrocenzus eszmei időpontjában, 2005. április 1-jén meghaladta az 581 ezer főt, ami alig egy ezerrel volt kevesebb, mint a legutóbbi, a lakosság teljes körében végzett 2001. évi népszámláláskor. A népesség a két census között tehát 0,2%-kal, az országosnál (1,1%) kisebb mértékben csökkent.

Győr-Moson-Sopron és – Budapest nélkül tekintve – Pest kivételével valamennyi megye népessége kevesebb lett és számottevőbb növekedés csak Pest megyében történt. (Ez utóbbi közel azonos mértékű és volumenű, mint amekkora Budapest fogyása volt. Mindezt a fővárosból az agglomerációs övezetbe tartozó településekre történő nagyszámú kiköltözések magyarázzák.)

A **népesség számát alakító tényezőket** a 2001 és 2004 közötti időszakra évenként rendelkezésre álló demográfia adatok jól leírják. A megyében 2001–2004 között évente átlagosan 6500 gyermek született, 1300-zal kevesebb, mint az 1990-es évek átlagában. A halálozások száma ugyanakkor évente 500-zal maradt el az 1990-es évek átlagától, ennek ellenére mindinkább meghaladta az évről évre csökkenő születésszámot, ami folyamatos, 2001–2004 között évenként mintegy 600 fős természetes fogyást okozott. A kilencvenes években átlagosan még több mint 300 fős természetes szaporodás volt jellemző. (Nemzetközi összehasonlításban az országos 10 ezrelék körülit kissé meghaladó megyei élveszületési arányszám nemzetközi összehasonlításban közepesnek, a 12–13 ezrelék körüli megyei, illetve országos halálozási arányszám viszont magasnak számít.)

Természetes szaporodás, illetve fogyás



A belföldi és a nemzetközi vándorlási különbözet 2001–2004 között együttesen évente átlagosan mintegy 1500 fős veszteséget mutatott, míg 1990–2000 között éves átlagban még vándorlási nyereség volt jellemző, igaz, igen alacsony szintű.

A megye népességének fogyását tehát a születések és halálozások egyenlegeként kialakuló, elsősorban a születésszám csökkenése által generált természetes fogyás, valamint az utóbbi években ismét erősödő belföldi vándorlási veszteség együttesen okozta, amit – a határok kilencvenes évektől jellemző átjárhatóbbá válása következtében – a pozitív nemzetközi vándorlási egyenleg nyeresége némileg tompított.

Népmozgalmi arányszámok

Időszak	Ezer lakosra jutó						
	élveszületés		halálozás		természetes szaporodás, ill. fogyás (-)		belföldi vándorlási különbözet a megyében
	a megyében	országosan	a megyében	országosan	a megyében	országosan	
1990–1999. évek átlaga	13,5	10,8	13,0	14,0	0,6	-2,6	-3,6
2000	11,6	9,6	12,1	13,3	-0,5	-3,7	-2,3
2001	11,5	9,5	12,0	13,0	-0,5	-3,4	-2,4
2002	11,3	9,5	12,1	13,1	-0,7	-3,5	-3,8
2003	10,7	9,3	12,4	13,4	-1,7	-4,1	-4,0
2004	10,7	9,4	12,0	13,1	-1,2	-3,7	-3,8

Szabolcs-Szatmár-Bereg megyében 2005. április 1-jén az ország lakosságának 5,8%-a élt, 0,1 százalékponttal nagyobb része, mint 2001 elején.

A megye **népsűrűsége**, az egy négyzetkilométerre jutó népesség száma 98 fő/km², kisebb az országosnál (109 fő/km²), vidéki összehasonlításban azonban a viszonylag magas értékek közé tartozik. (A vidéki – vagyis a főváros nélküli – átlag 91 fő/km².)

A születések számának csökkenéséből, valamint a fiatalabb, mobilabb réteg elvándorlásából adódóan is a **korstruktúra** kedvezőtlen irányban változott, a népesség elöregedése folytatódott. A megyében 2005. április 1-jén 111 ezer gyermekkorú, 103 ezer időskorú és 367 ezer felnőtt korú élt. Az öregedés mértékét a száz gyermekkorúra jutó időskorúak számával mérik, ami a 2001. évi 86-ról 2005-re 93 főre emelkedett. A 2001. évhez viszonyítva ugyan alig félezerrel több időskorú élt a megyében, eközben azonban a gyermekkorúak száma közel 9 ezerrel csökkent, a felnőtt korúaké pedig kissé emelkedett. A népességfogyás tehát döntően a gyermekkorúakat érintette, és ennek a születésszám csökkenése a fő oka.

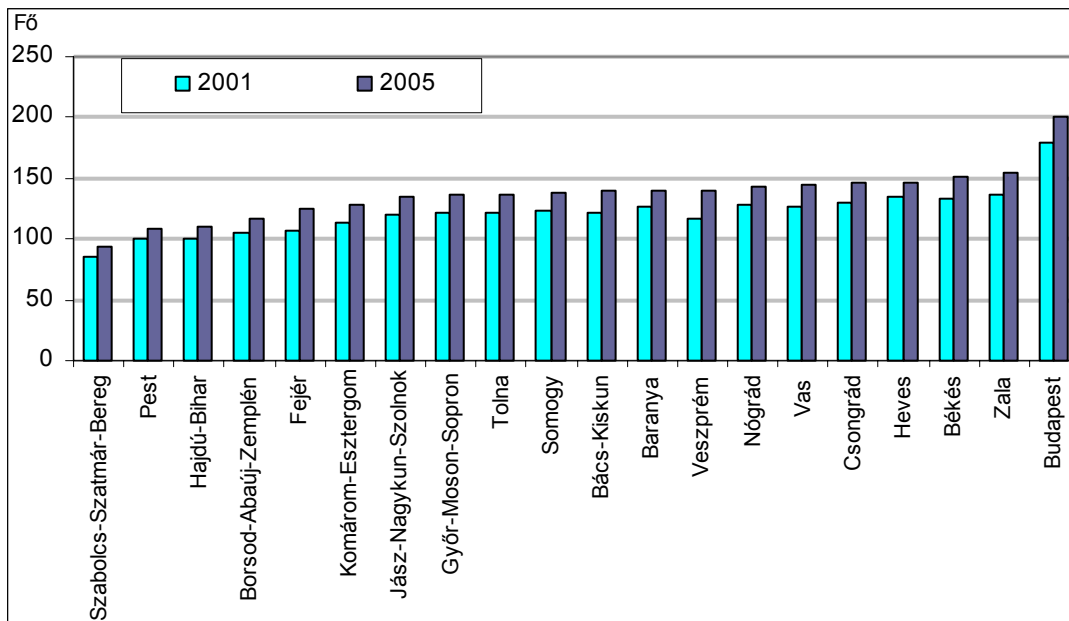
Korstruktúra, eltartottsági ráták, öregedési index, 2005

Megnevezés	Fő				A 2001. évi %-ában	
	a megyében			országosan	a megyében	országosan
	férfi	nő	összesen			
Gyermekkorú (0–14 éves)	56 791	54 488	111 279	1 575 057	92,8	92,9
Fiatalabb felnőtt korú (15–39 éves)	108 178	103 887	212 065	3 599 049	101,8	100,7
Idősebb felnőtt korú (40–59 éves)	75 055	79 754	154 809	2 760 607	102,2	97,0
Időskorú (60 éves és idősebb)	38 446	64 713	103 159	2 155 617	100,6	103,6
ÖSSZESEN	278 470	302 842	581 312	10 090 330	99,8	98,9
Száz felnőtt korúra jutó:						
gyermekkorú	31	30	30	25	90,9	96,2
időskorú	21	35	28	34	96,6	106,3
Száz gyermekkorúra jutó időskorú	68	119	93	137	108,1	111,4

Az időskorúak számának összességében tapasztalt emelkedésével párhuzamosan az időskorú férfi kevesebb lett, vagyis kizárólag az időskorú nők számbeli gyarapodása volt jellemző. Az öregedési index, a száz gyermekkorúra jutó időskorúak száma a megyék sorában továbbra is Szabolcs-Szatmár-Beregben a legkisebb (93), az országos kétharmada.

Itt jut száz felnőtt korúra a legkevesebb idős ember, ugyanakkor a legtöbb gyermekkorú. A fiatalosabb korstruktúrát az országost tartósan és folyamatosan (bár egyre kevésbé) felül múló élvészületési arányszám magyarázza.

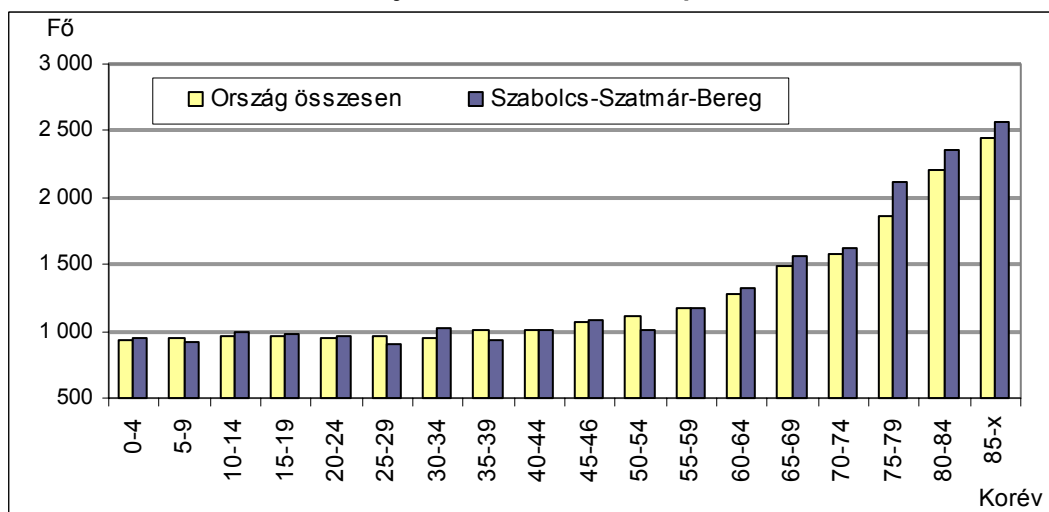
Öregedési index (száz gyermek korúra jutó időskorú)



A megyében a születéskor várható átlagéletkor a vizsgált időszakban javult, 2004-re a férfiaké 66 évre, a nőké 76 évre nőtt, az országosnál (69, illetve 77 év) azonban mindkettő kisebb maradt. (Uniós viszonylatban a magyarok továbbra is a rövidebb élettartamúak közé tartoznak, mindazonáltal a férfiak és a nők átlagéletkora is nőtt az igen kedvezőtlen értékekkel jellemezhető rendszerváltás óta, és a javulás az ezredfordulón erősödött fel.)

A két nem halálozási viszonyainak eltérő mértékű változása ellenére a nemek aránya a vizsgált időszakban gyakorlatilag nem változott, ezer férfira 1088 nő jutott. A férfi és nő arányt korcsoportonként vizsgálva jól látható, hogy a 30–34 évesek korcsoportjáig tartó férfitöbblet egyre erőteljesebb nőtöbbletté alakul át, összefüggésben a férfiak kedvezőtlen halálozási viszonyaival.

Ezer férfira jutó nők száma korcsoportonként, 2005



Az idősebb korúaknál ugyan a korábnál hangsúlyosabb lett a nőtöbbség – a férfiak születéskor várható átlagéletkorának kisebb mértékű javulása miatt –, ezt a növekedést kompenzálta a fiatalok korcsoportjában a nők nagyobb fokú vándorlási vesztesége, ami a felsőoktatásban való intenzívebb részvételükből, illetve az ehhez kapcsolódó elköltözésekből adódik. A 65–69 évesek korcsoportjától kezdődően a nők száma 1,5–2,0-szerese az azonos korú férfiakénak.

Országosan az itteninél valamivel kiegyenlítettebb a korcsoportonkénti nemek szerinti arány, ennek ellenére összességében nagyobb a nőtöbbség (ezer férfira 1107 nő), amit strukturális tényező, nevezetesen az időskorúak országosan magasabb aránya okoz.

A népesség **családi állapot** szerinti összetétele az országoshoz hasonlóan változott. Az életmódbeli változásokkal összefüggésben tovább mérséklődött a házastársi kapcsolatok száma, miközben mind a nőtleneké, hajadonoké, mind az elváltaké és megözvegyülteké emelkedett.

A 15 éves és idősebb népesség családi állapot szerint, 2005

Családi állapot	A megyében, fő			Megoszlás, %		A 2001. évi %-ában	
	férfi	nő	összesen	a megyében	országosan	a megyében	országosan
Nőtlen, hajadon	73 763	53 105	126 868	27,0	29,3	109,5	108,0
Házias	127 468	128 628	256 096	54,5	49,2	96,9	94,3
Özvegy	8 795	47 267	56 062	11,9	12,1	102,4	103,8
Elvált	11 653	19 354	31 007	6,6	9,4	112,7	105,9
ÖSSZESEN	221 679	248 354	470 033	100,0	100,0	101,7	100,1

2005-ben a 15 éves és idősebb lakosság 55%-a volt házias, szemben a 2001. évi 57%-kal. Országosan az itteninél is nagyobb mértékben szűkült a házias családi állapotúak tábora, és a 15 éves és idősebb népességben belüli arányuk 50% alatt maradt. A nőtlen, hajadon életforma a megyében is egyre gyakoribb ugyan, azonban elterjedtsége kisebb, mint országosan, de így is számottevő, 27%.

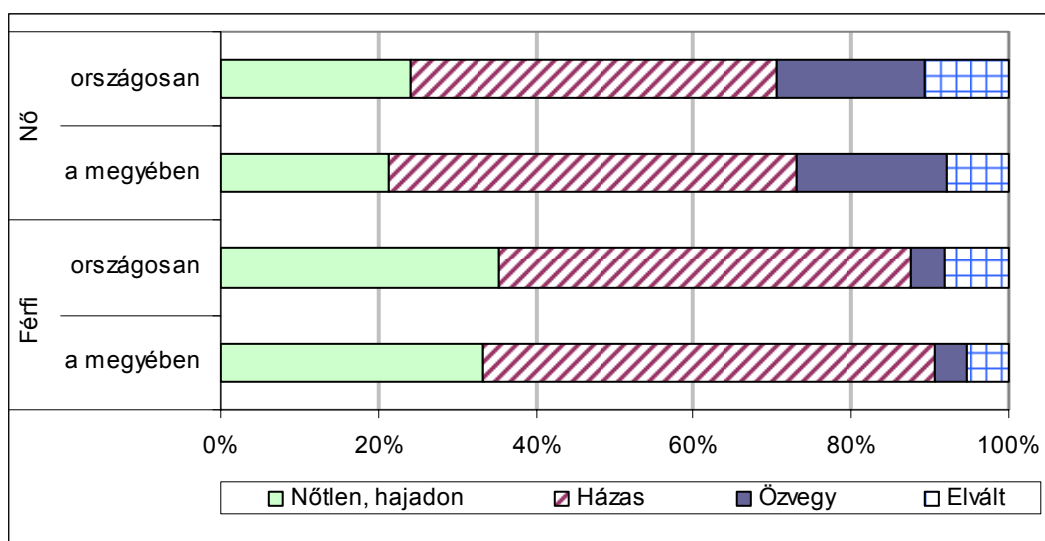
Leginkább az elváltak száma növekedett, részarányuk közel 7% lett, ami szintén kisebb az országosnál. Az özvegyek tábora összességében mérsékelten emelkedett, arányuk az országoshoz hasonló, 12% volt.

A két nem családi állapot szerinti struktúrájában az egyik legmarkánsabb különbség az özvegy családi állapotúaknak a női népességben belüli jóval magasabb aránya. A másik lényeges eltérés, hogy a hajadonok kisebb számban vannak, mint a nőtlenek. A gyengébb nem a házasság intézményét – az országoshoz hasonlóan – a megyében is változatlanul fontosabbnak tartja, mint a férfiak, ugyanakkor ez az együttélési forma itt is kisebb szerepet kap, mint a korábbi időszakokban.

A társas kapcsolatok iránti igény ugyanakkor a házasság intézményének jelentős térvesztése mellett kisebb mértékben csökken, hiszen az élettársi kapcsolatban élők száma 8–9 ezerrel bővült, meghaladta a 30 ezret.

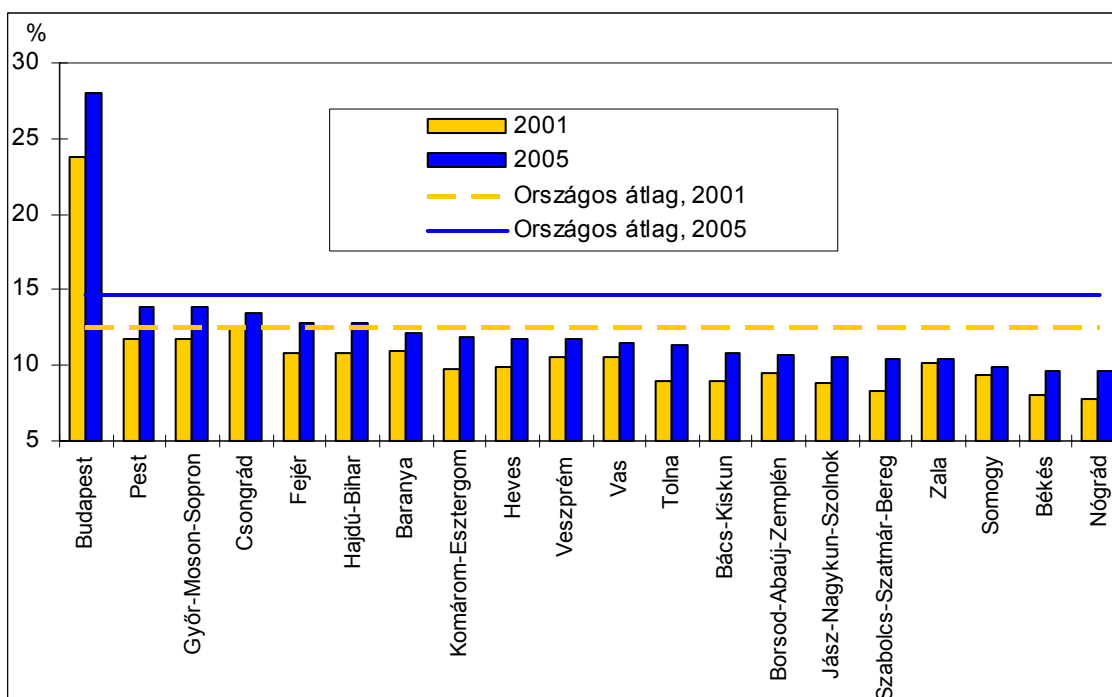
A megye lakosságának családi állapot szerinti struktúrája az országostól összességében leginkább a nőtlenek és hajadonok, valamint az elváltak itteni alacsonyabb, illetve ezzel egyidejűleg a háziasok magasabb arányában különbözik, mindkét nemnél.

A népesség megoszlása családi állapot szerint, 2005



A megye lakosságának **iskolázottsági színvonala** 2001 óta tovább javult. A 18 éves és idősebb népesség köréből a legalább érettségizettek aránya 5,4 százalékponttal, az országost meghaladóan nőtt, a 25 éves és idősebb népességéből pedig a felsőfokú végzettséggel rendelkezők aránya 2,1 százalékponttal, az országoshoz hasonlóan javult.

A 25 éves és idősebb népességből a főiskolát, egyetemet végzettek aránya



Az egyes területeken tapasztalt pozitív változások ellenére Szabolcs-Szatmár-Bereg lakosságának iskolázottsági színvonala nem elhanyagolható mértékben továbbra is elmarad az országostól, mindkét nem esetében. A megye 15 éves és idősebb népességének 88%-a végzett legalább általános iskolát, szemben az országos 92%-kal. A 18 éves és idősebb népességéből a legalább érettségizettek aránya 34%, a 25 éves és idősebbek köréből a diplomások aránya 10%. Az érettségizettek, a diplomások aránya egyaránt kisebb az

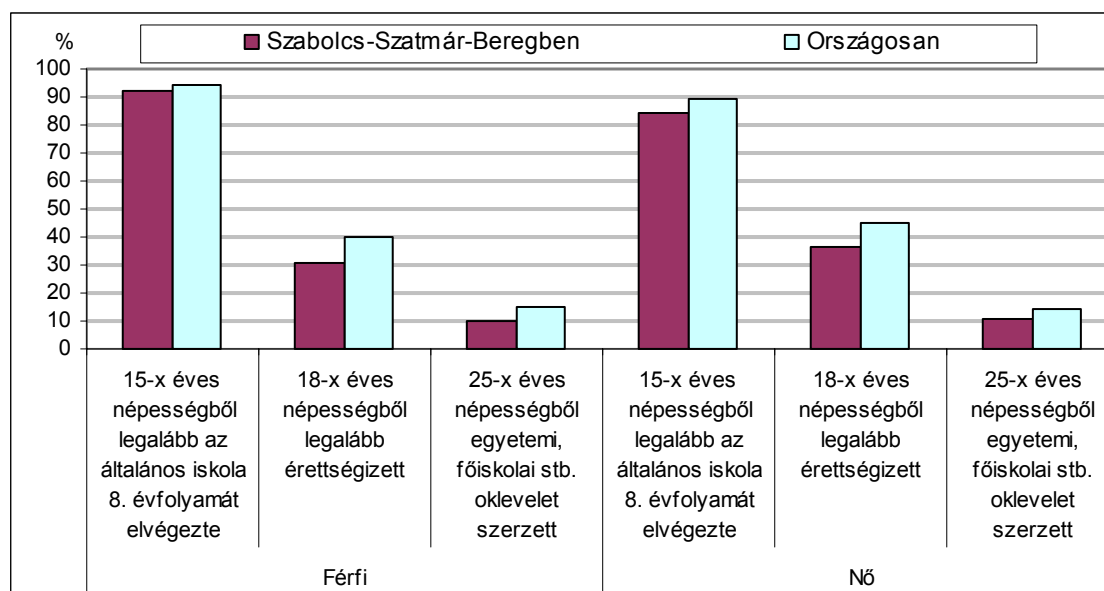
országosnál 9, illetve 4 százalékponttal, és a megyék sorában a legkedvezőtlenebb, vagy azok közé tartozik. (Korcsoportos iskolázottsági adatok szerint a megye lemaradása valamennyi korcsoportban érzékelhető. A legfiatalabbak körében ugyan ez kisebb mértékű, de náluk is számottevő. Térségünkben továbbra is jelen vannak azok az elemek, amelyek a fiatalok körében is újratermelik a lemaradást. E tényezők közül mindenekelőtt az erőteljesebb etnikai vonások, és a főváros felsőfokú oktatási intézményeiben diplomát szerzők vissza nem térése játszik szerepet. Ez utóbbit a gyengébb gazdasági potenciálból adódóan a diplomások iránt megnyilvánuló mérsékelt kereslet is magyarázza.)

A népesség legmagasabb iskolai végzettség szerint, 2005

Megnevezés	Fő			A megfelelő korúak %-ában			országosan
	férfi	nő	összesen	férfi	nő	összesen	
	a megyében						
A 15–x éves népességből legalább az általános iskola 8. évfolyamát elvégezte	204 334	208 863	413 197	92,2	84,1	87,9	91,8
A 18–x éves népességből legalább érettségizett	64 065	85 931	149 996	30,6	36,4	33,7	42,6
25–x éves népességből egyetemi, főiskolai stb. oklevelet szerzett	18 243	21 807	40 050	10,2	10,5	10,4	14,7

A 15 éves és idősebb népességből legalább az általános iskolát elvégzők aránya mind országosan, mind a megyében a férfiaknál kedvezőbb. A nők körében ugyanis arányában jóval több a kevésbé iskolázott idősorú, illetve az idősorú nők iskolázottsága kisebb mértékű, mint a hasonló korú férfiaké.

Iskolai végzettségi arányok nemenként, 2005



Az érettségizettek aránya a nők körében kedvezőbb. Náluk ugyanis az érettségit nem adó szakmunkásképzés kevésbé jellemző, mint a férfiaknál és emellett a fiatalabb nők tanulási hajlandósága is nagyobb mértékű.

2. Gazdasági aktivitás, foglalkoztatottság

A foglalkoztatásnak a nyolcvanas évek elején kezdődött csökkenése a rendszerváltással felgyorsult Magyarországon. A mélypontot 1996 jelentette, azóta a foglalkoztatottak száma tendenciájában növekszik. Ennek ellenére a hazai foglalkoztatási ráta nemzetközi összehasonlításban továbbra is alacsonynak számít.

A megyei munkaerő-piaci folyamatok az országoshoz hasonló irányban változtak. A 2001. és a 2005. évi census között a **munkaerő-piacon jelen lévők** száma mind a foglalkoztatottak (a rendszeres, vagy többé-kevésbé rendszeres munkavégzéshez kapcsolódó jövedelemmel rendelkezők), mind a munkanélküliek (az előbbi jövedelemmel nem, de komoly munkavállalási szándékkal rendelkezők) tekintetében bővült, miközben az **inaktív** tábor szűkült. Az előbbi folyamatok a munkavállalási korú népesség számának kisebb mértékű bővülése mellett zajlottak le – mind a 15–59, mind a 60 éves és idősebbek száma több lett –, vagyis a változásokban a demográfiai folyamatok mérsékelt szerepet játszottak, az adatokat döntően a munkaerő-piaci folyamatok alakították.

Az inaktívok számának csökkenéséhez hozzájárult, hogy a fokozatosan érvényre jutó megemelt nyugdíjkorhatár miatt a korábbiaknál többen maradtak foglalkoztatotti státuszban, miközben az inaktívok egy része visszatért a munkaerő-piacra, növelve a munkaerő kínálatot. A kereslet azonban kisebb mértékben nőtt, így a foglalkoztatottak mellett a munkanélküliek is többen lettek. A munkaerő-kínálatot növelte a kötelező katonai sorszolgálat 2004. évi eltörlése is.

A megyében a foglalkoztatottak és a munkanélküliek számának emelkedése, az inaktívok számának csökkenése egyaránt nagyobb mértékű volt, mint országosan. A foglalkoztatottak száma 2001 és 2005 között 16 ezerrel, a munkanélkülieké 8800-zal emelkedett, miközben az inaktív keresők tábora mintegy 25 ezer fővel esett vissza.

Szabolcs-Szatmár-Beregben 2005. áprilisában 174 ezer foglalkoztatott és 44 ezer munkanélküli élt, az inaktív keresők és eltartottak 180 ezren, illetve 184 ezren voltak.

A népesség gazdasági aktivitás szerint

Gazdasági aktivitás	Fő		Megoszlás, %			A 2005. évi a 2001. évi %-ában	
	2001	2005	2001	2005			
	a megyében				országosan	a megyében	országosan
Foglalkoztatott	157 445	173 576	27,0	29,9	38,1	110,2	104,2
Munkanélküli	35 605	44 356	6,1	7,6	4,6	124,6	112,3
Inaktív kereső	204 391	179 616	35,1	30,9	30,5	87,9	93,1
Eltartott	184 815	183 755	31,7	31,6	26,7	99,4	96,9
ÖSSZESEN	582 256	581 312	100,0	100,0	100,0	99,8	98,9

Az előbbi változások hatására a **gazdasági aktivitást mérő mutatók** közül az aktivitási arány (a gazdaságilag aktívok, vagyis a foglalkoztatottak és munkanélküliek együttes számának a teljes népességen belüli aránya) emelkedett leginkább, a foglalkoztatási arány és a munkanélküliségi ráta egyidejű növekedésével.

Népesség 37,5%-a volt gazdaságilag aktív 2005-ben, ami az országos aránynak nem érte el a kilenctizedét. A foglalkoztatási arány (a foglalkoztatottaknak a népességen belüli súlya) 29,9%-ot tett ki, ami az országosnak nyolctizede volt. A munkanélkülieknek a gazdaságilag aktív népességen belüli aránya, a munkanélküliségi ráta 20,4%, az átlagos

érték kétszerese volt. A megyék sorában mind a foglalkoztatási arány, mind a munkanélküliségi ráta a legkedvezőtlenebbek egyike.

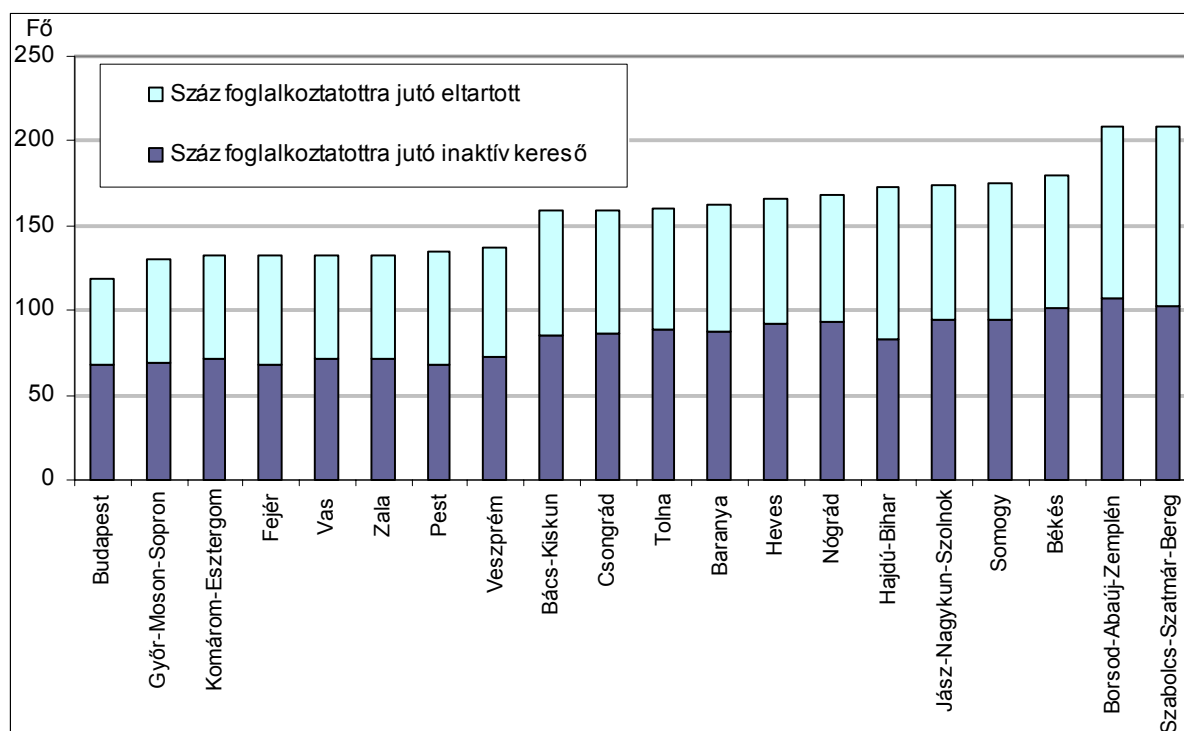
A népesség gazdasági aktivitásának mutatószámai

Megnevezés	A megyében		Országosan	
	2001	2005	2001	2005
Aktivitási arány, %	33,2	37,5	40,3	42,7
Foglalkoztatási arány, %	27,0	29,9	36,2	38,1
Munkanélküliségi ráta, %	18,4	20,4	10,1	10,8
Száz foglalkoztatottra jutó inaktív kereső és eltartott	247	209	165	150

A foglalkoztatottakra háruló eltartási kötelezettség változatlanul Szabolcs-Szatmár-Beregben és Borsod-Abaúj-Zemplénben a legmagasabb, az országot meghaladó mértékű javulása ellenére.

A száz foglalkoztatottra jutó inaktív keresők és eltartottak együttes száma 247 főről 209 főre esett vissza, az országos átlagnak azonban így is 1,4-szeresét tette ki.

Száz foglalkoztatottra jutó inaktív kereső és eltartott, 2005



A két nem gazdasági aktivitása eltérő mértékben változott. A foglalkoztatás összességében mindkét nemnél javult, a változás azonban a férfiaknál volt számottevőbb. A munkanélküliség ugyanakkor a nők körében nőtt intenzívebben, ami a gazdaság strukturális problémáival is összefüggött. Ebben az időszakban történt a főként a női munkaerőre építő textilipari ágazatcsoporthéleépülése.

A népesség összetétele gazdasági aktivitás szerint nemenként

Gazdasági aktivitás	Férfiak			Nők		
	2001	2005		2001	2005	
	fő	megoszlás,%		fő	megoszlás,%	
Foglalkoztatott	86 061	96 595	34,7	71 384	76 981	25,4
Munkanélküli	23 313	26 695	9,6	12 292	17 670	5,8
Inaktív kereső	80 105	66 902	24,0	124 286	112 714	37,2
Eltartott	89 316	88 278	31,7	95 499	95 477	31,5
ÖSSZESEN	278 795	278 470	100,0	303 461	302 842	100,0

A nemenként különböző mértékű változások hatására a gazdasági aktivitás terén a férfiaknak a nőkéhez viszonyított előnye fokozódott. Mindez a férfiaknak a nőkénél 1,4-szer magasabb foglalkoztatási arányában fejeződik ki: 2005-ben a férfiak 35%-át, a nők 25%-át foglalkoztatták.

A nők kedvezőtlenebb foglalkoztatási arányában a korstruktúra is szerepet játszik, hiszen körükben a magasabb átlagéletkorból adódóan több az időskorú, jellemzően inaktív személy.

Mind a férfiak, mind a nők gazdasági aktivitása gyengébb az adott nemre országosan jellemzőnél, és a lemaradása a nők esetében nagyobb.

A gazdasági aktivitási mutatói, 2005

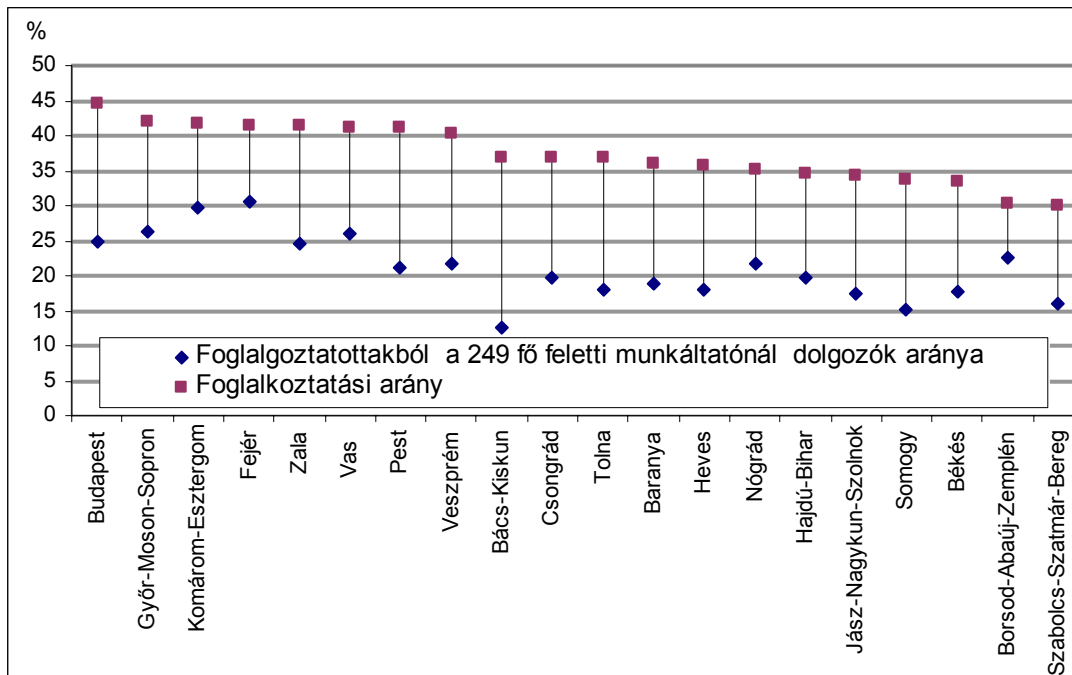
Megnevezés	Férfi		Nő		Összesen	
	a megyében	országosan	a megyében	országosan	a megyében	országosan
Aktivitási arány, %	44,3	48,9	31,3	37,2	37,5	42,7
Foglalkoztatási arány, %	34,7	43,4	25,4	33,3	29,9	38,1
Munkanélküliségi ráta, %	21,7	11,2	18,7	10,4	20,4	10,8
Száz foglalkoztatottra jutó:						
munkanélküli	28	13	23	12	26	12
inaktív kereső	69	54	146	110	103	80
eltartott	91	64	124	78	106	70

Létszám-kategória szerint vizsgálva a foglalkoztatottak számának növekedése a 10 fő alatti, ún. mikrovállalkozások, valamint a legfeljebb 10–19 főt foglalkoztatók körében következett be. A megyei foglalkoztatottak országoshoz hasonló részét, több mint felét (55%-át) mindazonáltal továbbra is a 20 főnél nagyobb létszámú szervezetnél foglalkoztatták. Az ennél kisebb szervezetek közül a 10 fő alattiakban 26%-uk, a 10–19 fő közöttiekben 11%-uk dolgozott. A foglalkoztatottak 8%-a nem tudta megmondani munkáltatója létszám-kategóriáját. Ezek az arányok az országoshoz hasonlóak.

Részletesebb bontásban vizsgálva kitűnik a nagy létszámú munkáltatók itteni hiánya, hiszen a megyében a foglalkoztatottak jóval kisebb része, 16%-a dolgozik 250 főnél nagyobb szervezetnél, míg országosan 22%-uk.

A nagy méretű cégek foglalkoztatási súlya a megyék sorában relatíve szerény, a Komárom-Esztergom és Fejér megyei 30–31%-os aránytól számottevő eltérést mutat. Megyéenkénti összehasonlításban a foglalkoztatási arány és a nagy foglalkoztatók szerepe a közepesnél erősebb pozitív korrelációt mutat.

Foglalkoztatási arány és a 249 főnél nagyobb szervezetnél dolgozók foglalkoztatottakon belüli aránya, 2005



Az országosnál szűkösebb foglalkoztatási lehetőségekre utal, hogy a megyei foglalkoztatottak mindössze 2,6%-ának volt módja arra, hogy főfoglalkozása mellett további kereső tevékenységet folytasson. Ez az arány a megyék szerinti összehasonlításban szintén az egyik legkisebb.

A megyei foglalkoztatásban a vállalkozói szféra kisebb szerepet tölt be. Jól mutatja ezt, hogy amíg 2005-ben a megyében a dolgozók 52%-a dolgozott **magántulajdonú munkáltatónál**, addig országosan 56%-uk. A állami tulajdonú, döntően a közösségi szolgáltató szféra foglalkoztatási súlya ugyanakkor itt nagyobb (36%). Mindez abból adódik, hogy a gyengébb vállalkozói jelenlét miatt a közszféra foglalkoztatási szerepe felértékelődik. A szövetkezetek foglalkoztatási részaránya közel 2% volt, hasonló az országoshoz. A többi tulajdoni forma (egyházi, közületi, vegyes, illetve ismeretlen) együttesen 11%-ot képviselt.

Mind az alkalmazotti, mind a vállalkozói **foglalkoztatási viszonyban** dolgozók száma bővült. A foglalkoztatottak zöme, az országosnál kissé nagyobb része, 85%-a alkalmazott, 10%-uk egyéni vállalkozó, 5%-uk pedig szövetkezeti, vagy társas vállalkozói tagsági viszonya mellett dolgozó tag, vagy segítő családtag volt. Ez utóbbi csoport súlyaránya marad el leginkább az országostól (7%), annak ellenére, hogy négy év alatt ez a kör bővült a megyében legnagyobb mértékben (1,4-szeresére). A társas vállalkozások számának utóbbi években tapasztalt változatlanul élénk növekedése együtt járt az e vállalkozásokban tulajdonosi és egyúttal dolgozói viszonyban lévők számának bővülésével.

A foglalkoztatottak száma tízéves **korcsoportonként** tekintve a legfiatalabbak, vagyis a 15–29 évesek, valamint a 40–49 évesek csoportjában csökkent, a többiekében emelkedett. Legnagyobb növekedés az 50–59 éveseknél volt, amit részben a nyugdíjkorhatár megemlése magyaráz. A korcsoportonként eltérő irányú és mértékű változások eredőjeként a foglalkoztatottak korstruktúrája öregedett, 40 évesek és idősebbek részaránya növekedett. A foglalkoztatottaknak azonban változatlanul nagyobb részét, 54%-át a 40 évnél fiatalabbak adják. Országosan ennél kisebb a 40 év alattiak aránya (51%), vagyis a foglalkoztatottak korstruktúrája idősebb az itteninél.

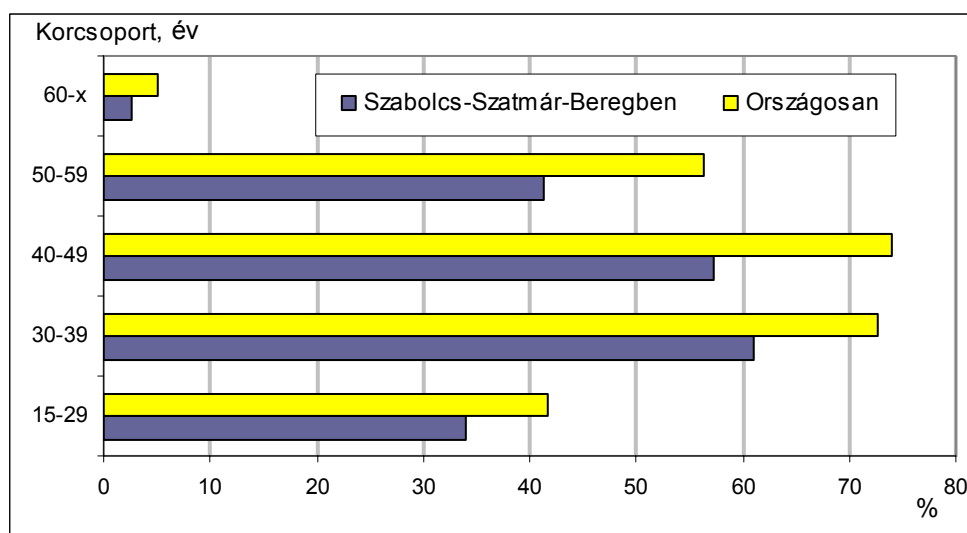
A foglalkoztatottak száma és a foglalkoztatási arányok korcsoportonként

Korcsoport, év	Fő		Megoszlás, %			Foglalkoztatási arány, %		
	2001	2005	2001	2005		2001	2005	
	a megyében			orszá- gosan	a megyében			orszá- gosan
15–39	45 297	44 032	28,8	25,4	23,3	34,4	33,9	41,6
30–39	43 296	50 128	27,5	28,9	27,3	56,5	61,0	72,7
40–49	47 551	45 844	30,2	26,4	25,6	54,1	57,2	73,9
50–59	19 527	30 787	12,4	17,7	21,0	30,7	41,3	56,4
60 éves és idősebb	1 774	2 785	1,1	1,6	2,8	1,7	2,7	5,1
ÖSSZESEN	157 445	173 576	100,0	100,0	100,0	34,1 ^{a/}	36,9 ^{a/}	45,2 ^{a/}

a/ A 15 éves és idősebb népesség körében, emiatt eltér a teljes népességre számítottól.

A korcsoportonkénti foglalkoztatási arány a 30–39 éveseknél volt a legkedvezőbb (61%), de valamennyiben elmaradt az országostól.

A foglalkoztatási arány korcsoportonként, 2005



A foglalkoztatottak **iskolázottsági színvonala** javult, hiszen csak azok száma nőtt, akik legalább középiskolai szakmunkás oklevéllel rendelkeztek, és leginkább a főiskolai, egyetemi végzettségűeké, valamint a diplomásoké emelkedett.

A kedvező változások ellenére a megyei foglalkoztatottak iskolázottsága továbbra is gyengébb az országosnál, a diplomások aránya 19% az országos 21%-kal szemben, az érettségizetteké 32–33%, országosan 35%. Az ennél képzetlenebbek aránya viszont itt magasabb, a középiskolai szakmunkás oklevéllel rendelkezőké 31%-ot, a legfeljebb általános iskolát végzettké 18%-ot tett ki.

A foglalkoztatottságot másszempontról vizsgálva és az összevont **gazdasági ágakat** nézve a mezőgazdaság létszámleadása folytatódott, miközben az iparban és a szolgáltató ágakban a korábbinál nagyobb kereslet mutatkozott a munkaerő iránt. Az iparban 4 ezerrel, a szolgáltató ágakban közel 13 ezerrel többen jutottak munkavégzéshez kapcsolódó jövedelemhez, mint 2001. évi népszámlálás adatai szerint.

A foglalkoztatottak ágazati struktúrája tehát a szolgáltató szektor arányának további, kismértékű térnyerését mutatja, a termelő ágazatok, ezen belül főként a mezőgazdaság terhére. A 2005 áprilisában foglalkoztatottak 5,0%-a a mezőgazdaságban, 30,5%-a az iparban, 64,5%-a a szolgáltató szférában dolgozott.

A megyei foglalkoztatási struktúra eltérése az országostól leginkább a szolgáltató ágak itteni nagyobb, valamint az iparban foglalkoztatottak kisebb arányában mutatkozik meg. A szolgáltató szféra magasabb részarányával egyidejűleg ezer lakosra itt 193 szolgáltató ági foglalkoztatott jut, az országos 243-mal szemben.

A foglalkoztatottak száma, megoszlása összevont gazdasági ágak szerint

Gazdasági ág	Fő		Megoszlás,%			A 2005. évi a 2001. évi %-ában	
	2001	2005	2001	2005		a megyében	ország- gosan
	a megyében			oszá- gosan			
Mezőgazdaság	9 291	8 686	5,9	5,0	4,9	93,5	92,0
Ipar	48 735	52 961	31,0	30,5	31,4	108,7	99,5
Szolgáltatás	99 419	111 929	63,1	64,5	63,8	112,6	107,9
ÖSSZESEN	157 445	173 576	100,0	100,0	100,0	110,2	104,2

A férfiak és a nők foglalkoztatási struktúrája nagymértékben különbözik, akárcsak országosan. A nők foglalkoztatásában döntő súlyú (80%-os) a szolgáltató szféra, míg a férfi foglalkoztatottak alig több mint fele tevékenykedik ezen ágazatokban.

A foglalkoztatás ágazati szerkezete nemek szerint

Gazdasági ág	Férfiak				Nők			
	fő		megoszlás, %		fő		megoszlás, %	
	2001	2005			2001	2005		
	a megyében		ország- gosan	a megyében		ország- gosan		
Mezőgazdaság	7 315	6 912	7,2	6,8	1 976	1 774	2,3	2,6
Ipar	32 033	37 736	39,1	39,6	16 702	15 225	19,8	21,7
Szolgáltatás	46 713	51 947	53,8	53,6	52 706	59 982	77,9	75,8
ÖSSZESEN	86 061	96 595	100,0	100,0	71 384	76 981	100,0	100,0

A változások hatására a **foglalkozási főcsoportok** szerinti struktúra a szellemi foglalkozásúak arányának 2,3 százalékpontos, 38,5%-ra történő növekedését mutatta. Ez az arány az országost a korábbiaknál jobban megközelítette, de attól így is mintegy 5 százalékponttal elmaradt, főként az ún. vezető, értelmiségi csoport részaránya, a gyengébb vállalkozói potenciálból adódóan.

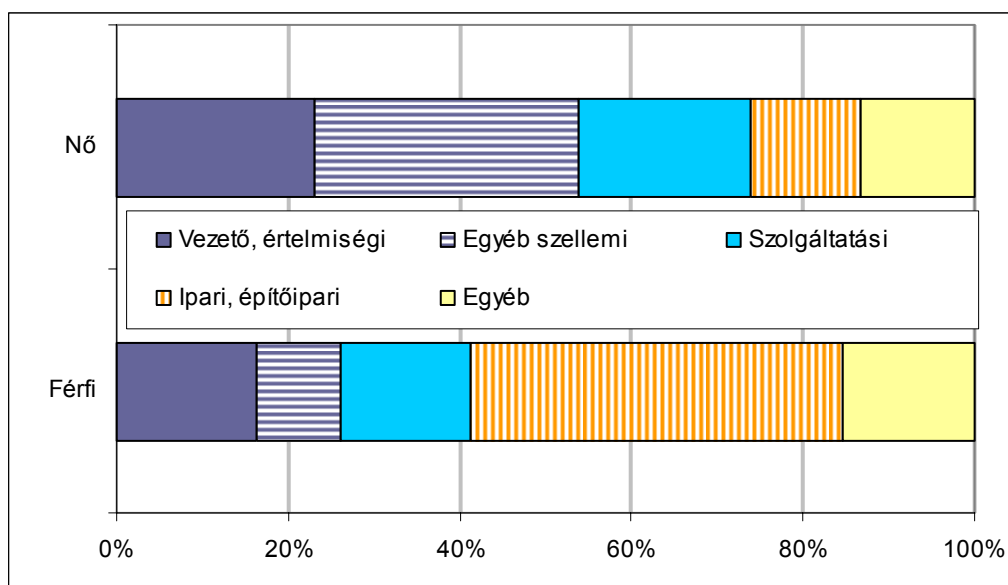
A fizikai foglalkozásúak részarányának összességében tapasztalt csökkenése mellett a szolgáltatási, valamint az egyéb fizikai foglalkozásúak súlya kissé emelkedett.

A foglalkoztatottak megoszlása foglalkozási főcsoport szerint

Foglalkozási főcsoport	Fő		Megoszlás, %			A 2005. évi a 2001. évi %-ában	
	2001	2005	2001	2005	országosan	a megyében	országosan
	a megyében						
Vezető, értelmiségi	28 561	33 477	18,1	19,3	22,1	117,2	112,5
Egyéb szellemi	28 443	33 310	18,1	19,2	21,3	117,1	109,3
<i>Szellemi foglalkozásúak összesen</i>	<i>57 004</i>	<i>66 787</i>	<i>36,2</i>	<i>38,5</i>	<i>43,4</i>	<i>117,2</i>	<i>110,9</i>
Szolgáltatási	26 314	30 128	16,7	17,4	15,5	114,5	102,2
Mezőgazdasági	5 446	5 494	3,5	3,2	2,9	100,9	96,4
Ipari, építőipari	51 846	51 420	32,9	29,6	29,5	99,2	97,6
Egyéb	16 835	19 747	10,7	11,4	8,7	117,3	103,3
<i>Fizikai foglalkozásúak összesen</i>	<i>100 441</i>	<i>106 789</i>	<i>63,8</i>	<i>61,5</i>	<i>56,6</i>	<i>106,3</i>	<i>99,6</i>
MINDÖSSZESEN	157 445	173 576	100,0	100,0	100,0	110,2	104,2

A foglalkozási főcsoportok szerinti struktúra a két nemnél markánsan különbözik. Az eltérések iránya és mértéke az országoshoz hasonló. A nők több mint fele, ezzel szemben a férfiak negyede végez szellemi munkát.

A férfiak és a nők megoszlása foglalkozási főcsoport szerint, 2005



A szellemi munkát végzők hattizede a gyengébb nemhez tartozik. A fizikai munkakörben foglalkoztatottak kétharmada férfi.

A foglalkoztatottak **keresetének** alakulását az intézményi munkaügyi statisztika keretei között követjük rendszeresen figyelemmel. A korábbi évek adatai szerint a lakossági jövedelmek közel fele főállású munkaviszonyból származó jövedelem, így a keresetek alakulása fontos meghatározója a lakossági jövedelmek alakulásának.

Az 1990-es évek közepétől kezdődő gazdasági növekedést némi fáziskéséssel követte a keresetek reálértékének emelkedése. Szabolcs-Szatmár-Bereg megyében ennek üteme kezdetben valamivel elmaradt az országostól, 2001-től azonban a megyei keresetek

növekedési üteme vált nagyobbá. Az időszak keresetnövekedésében kiemelkedő szerepet töltek be a központi intézkedések, melyek a közalkalmazotti, köztisztviselői szférát, a minimálbérrel rendelkezőket érintették a leginkább, és e rétegek foglalkoztatotton belüli aránya itt jelentősebb az országosnál.

A keresetek reálértéke 2001 óta vizsgálva 2004 kivételével minden évben emelkedett, kiugróan 2002-ben és 2003-ban, a közalkalmazotti, köztisztviselői bérrendezésekhez kapcsolódóan. Az évenkénti változások hatására a 2004. évi reálkereset 26%-kal haladta meg a 2001. évit. Országosan ennél kisebb, 22%-os növekedés történt.

Alkalmazásban állók keresete*, a minimálbér és a fogyasztói árindex

Év	Bruttó	Nettó	Minimálbér, Ft	Reálkereseti index, előző év = 100,0		Országos fogyasztói árindex, előző év=100,0
	havi átlagkereset a megyében, Ft			a megyében	országosan	
2001	79 361	52 275	40 000	107,4	106,4	109,2
2002	95 185	63 721	50 000	115,8	114,1	105,3
2003	110 900	75 450	50 000	113,1	109,6	104,7
2004	114 496	78 451	53 000	97,4	97,8	106,8

* A 4 főnél többet foglalkoztató gazdasági szervezetek adata

Az utóbbi évek kedvező változásai együtt jártak az országostól mért elmaradás mérséklődésével, amíg 2001-ben a megyei kereseti átlag az országos 81%-a, 2004-ben annak 84%-a volt.

A keresetek növekedésével egyidejűleg a **nyugdíjak** is emelkedtek. A nyugdíjak, nyugdíjszerű jövedelmek a lakossági jövedelmek több mint kéttizedét adják. Az öregségi nyugdíjakat tekintve a 2005. április havi nyugdíj a megyében összehasonlítható áron 1,4-szerese volt a 2001. januárinak.

3. Háztartás, család

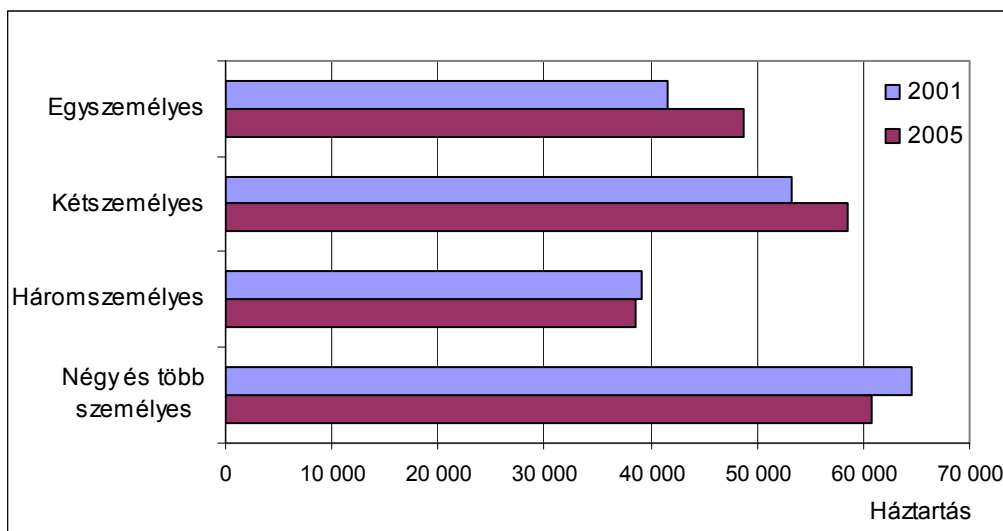
2005-ben Szabolcs-Szatmár-Bereg népességének 97%-a **magánháztartás**ban élt, 3%-a intézeti lakó volt. A háztartások száma az utóbbi négy évben – a rövidebb időintervallum ellenére – dinamikusabban nőtt, mint az 1990–2000 közötti 11 évben, s közben összetételük is változott.

A megyében a 207 ezer magánháztartás háromnegyed része (mintegy 154 ezer háztartás) ma is az egy vagy több családot magába foglaló **családháztartás**ból áll. Ez az arány folyamatosan csökken, 2001-ben még 77%-ot tett ki, 2005-ben 74%-ra mérséklődött, így is magasabb azonban az országosnál. A családháztartások összetételében az egy családból álló dominál. 2005-ben a családháztartások több mint kilenczede – 144 ezer háztartás – állt egy családból. Arányuk, akárcsak a több családból állóké az elmúlt négy évben nem változott, jelenleg a megyében 9 ezer háztartás, a családháztartások 6%-a áll két vagy több családból.

A háztartások számának dinamikus növekedéséhez hozzájárult a nem családháztartások gyarapodása. Számuk a 2005. évi mikrocenzus alkalmával meghaladta az 53 ezret, közülük 49 ezer háztartás egy személyből állt. Az **egyszemélyes háztartások** súlyának erőteljes növekedésében több tényező is szerepet kap. A tanulással eltöltött idő meghosszabbodása, a házasságkötési kor kitolódása, az egyedül élő idősök számának

emelkedése mind a generációk különválását segítette, amelyet a lakásállomány folyamatos bővülése is lehetővé tett. Szabolcs-Szatmár-Beregben 2001-ben minden ötödik, 2005-ben szinte minden negyedik háztartás (országosan csaknem minden harmadik) egyszemélyes volt.

A háztartások megoszlása a háztartástagok száma szerint



A háztartások elaprózódása következtében tovább csökkent a háztartások mérete. Az egy, illetve kétagúak aránya növekedett, miközben a három és több tagúaké folyamatosan mérséklődött. Jelenleg a háztartások több mint fele egy vagy kétszemélyes, a három vagy több személyből állók aránya 48%-ot tett ki. A népesség fogyásával és a háztartások számának folyamatos bővülésével egyre kevesebb a **száz háztartásra jutó személyek** száma, amely 2005-ben 274 (országosan 247) volt, a 2001. évinél 12 fővel kevesebb.

A megyében 2005-ben 164 ezer **család** élt. Számuk mérsékelten növekedett, átlagos nagyságuk azonban csökkent, így a korábbinál kevesebben élnek családban. A legutóbbi mikrocenzus időpontjában száz családban 301 családtag élt, 5-tel kevesebb mint négy évvel korábban. Ehhez hozzájárult a gyermekszám csökkenése; száz családra jutó számuk 116-ra mérséklődött. Figyelemre méltó a 15 évesnél fiatalabb gyermekek számának fogyása. 2005-ben száz családban mindössze 67 ilyen korú nevelkedett, 2001-ben ez a mutató még 72 volt.

A megyei családmoddelt továbbra is a házaspári, vagy élettársi kapcsolatban álló háztartások jellemzik, 2005-ben a családháztartások 81%-át tették ki, arányuk 2001 óta változatlan.

A családok **gyermekszám** szerinti összetételében azonban változás figyelhető meg. A házaspáros családokon belül a gyermek nélküli házaspárok aránya 38%-ra növekedett, ami 47 ezer házaspárt jelentett. A házaspáros családokban nagyobb arányban éltek gyermekek, mint az élettársi kapcsolatokban. Körükben minden száz családra 112 gyermek jutott, míg az élettársi kapcsolatokban 99.

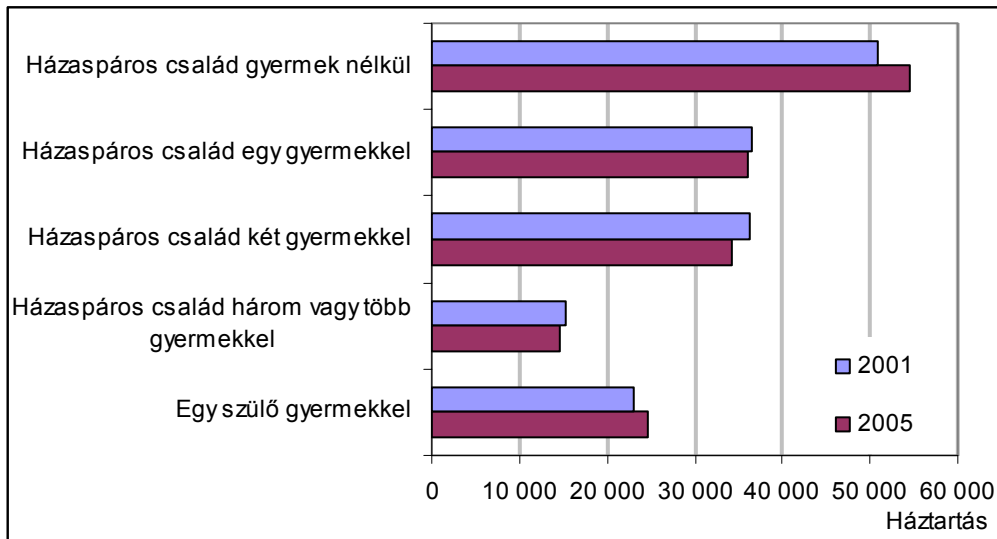
A házaspáros típusú családokban azonos arányban, 26–26%-ban neveltek egy, illetve két gyermeket. A három vagy több gyermekes házaspárok aránya tendenciájában csökkenő, 2005-ben 10%-ot tett ki. Nem hagyható figyelmen kívül az élettársi kapcsolatok gyors terjedése, mely kihat a gyermekvállalásra.

Az élettársi kapcsolatban élő családok száma a 2001. évi 11 ezerről 14 ezerre nőtt. Közülük minden második gyermek nélküli volt, és csaknem negytedük nevelt egy vagy két

gyermeket. A három vagy több gyermekesek aránya ugyanakkor magasabb volt, mint a házaspárok esetében, 13%-ot képviselt. A gyermeket nevelő élettársak körében magasabb a kiskorú gyermekek aránya, mely az élettársak fiatalabb korösszetételére utal.

Mintegy 25 ezer család **egyszülős** volt, 1400-zal több a 2001. évinél. A gyermeküket egyedül nevelő szülők meghatározó része (kétharmada) egy gyermeket nevelt.

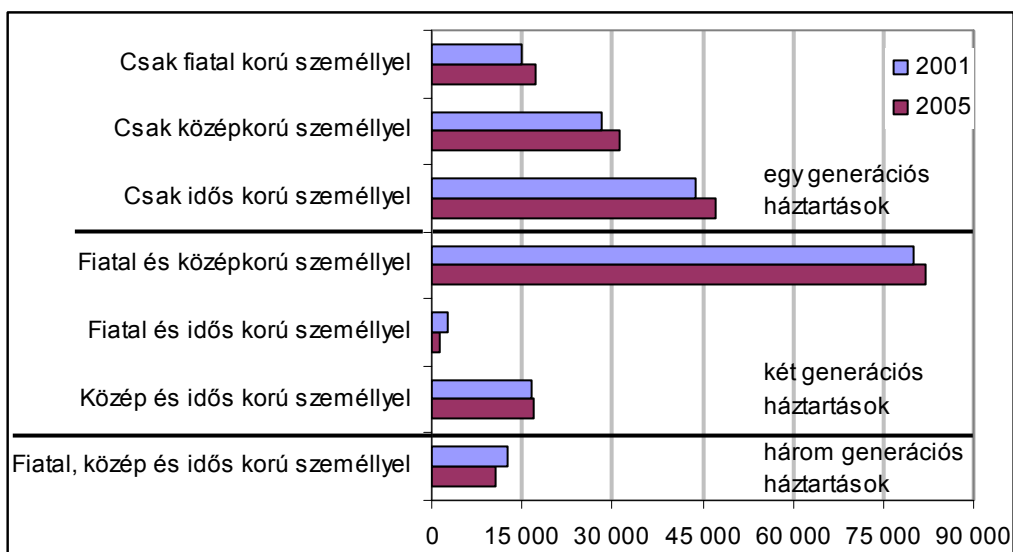
A családok gyermekszám szerinti összetétele



A megyében 2005-ben 109 ezer családban neveltek gyermeket, 2 ezerrel kevesebben, mint négy évvel korábban. A gyermekes családok 71%-a házaspáros típusú volt, 7%-uk élettársi kapcsolatra épült, a csak anyával vagy csak apával egy családot alkotók aránya 22%-ot tett ki, és folyamatosan növekszik.

A népesség korstruktúrájának romlásával módosult a háztartások életkor szerinti összetétele. Az **egygenerációs háztartások** részesedése a két és három nemzedéket képviselő háztartások rovására tovább emelkedett, a 2001. évi népszámlálás idején a háztartások 44, 2005-ben 46%-át tette ki.

A háztartások száma a háztartástagok korösszetétele szerint



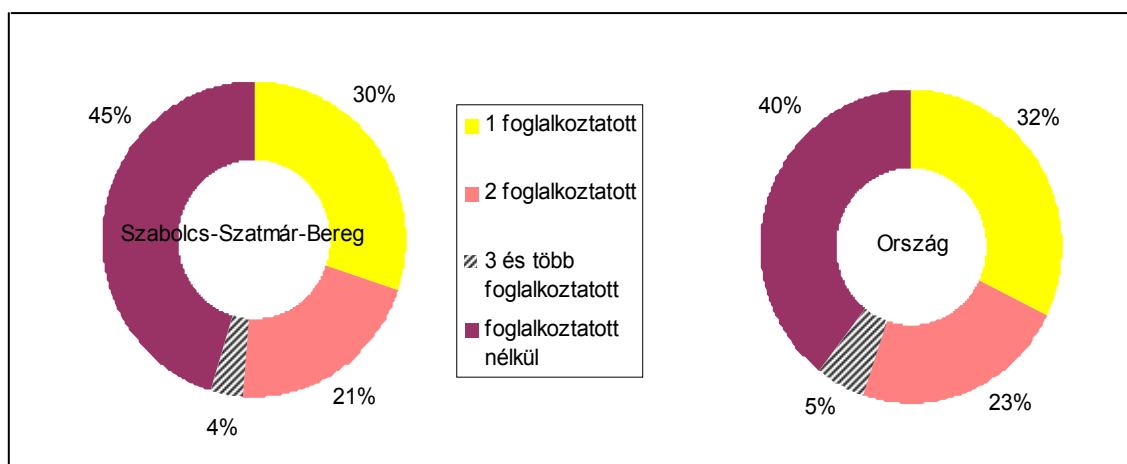
A csak fiatalokból álló háztartások aránya jelenleg 8%, 2001 óta alig 1%-kal emelkedett. Hasonló mértékben nőtt a csak középkorúakból, illetve a csak idősekből álló háztartások aránya is, mely 2005-ben 15, illetve 23%-ot képviselt. Mintegy 76 ezer háztartásban, a háztartások 37%-ában élt idős személy. Egyre inkább jellemző, hogy az idősek önálló háztartásban élik le életüket. Ezt jelzi, hogy a csak idősekből álló háztartások száma az utóbbi négy évben közel 4 ezerrel nőtt és 2005-ben meghaladta a 47 ezret.

A fiatal és középkorú személyekből (szülő-gyermekből) álló 82 ezer **kétgenerációs háztartás** – akárcsak 2001-ben – a háztartások négytizedét tette ki. Mintegy 17 ezer háztartásban középkorúak éltek együtt időskorúakkal. Az ilyen típusú háztartások aránya tendenciájában mérséklődött. A fiatalok egyre ritkábban élnek az idősekkel. E háztartások aránya nem érte el az 1%-ot sem, szám szerint 1300 háztartást jelentett. Mindössze 11 ezer háztartásban élt együtt **három nemzedék**. A korábbiaknál ezek a háztartások is kisebb súllyal (5%) voltak jelen.

Az elmúlt négy évben változott a **háztartások gazdasági aktivitás szerinti összetétele** is. A 2001. évi népszámlálás idején a megyei háztartások 52%-ában volt foglalkoztatott személy, 2005-ben már 55%-ukban, ez azonban még mindig elmarad az országosan mért 61%-tól, (a megyék között Borsod-Abaúj-Zemplén és Békés mellett a legalacsonyabb). A háztartások háromtizedében egy, kéttizedében két foglalkoztatott élt, arányuk négy év alatt 1,2 és 1,8 százalékponttal nőtt. A több keresős háztartások aránya alig 4%-ot tett ki, az előző népszámlálás óta változatlan.

A 2005. évi mikrocenzus adatai szerint a háztartások közel felében, 94 ezer háztartásban egyáltalán nem volt foglalkoztatott. 34%-ukban inaktív kereső, 9%-ukban munkanélküli személy élt, a csak eltartottakból állók aránya 3%-ot képviselt. A vizsgált időszakban a foglalkoztatott nélküli háztartások száma (több mint kétezerrel) kevesebb lett. Az inaktív keresős háztartások aránya 6 százalékponttal csökkent, a munkanélkülivel rendelkezőké egy, az eltartottaké 2 százalékponttal emelkedett. Jelenleg a munkanélküliek, inaktív keresők és eltartottak száz háztartásra jutó száma Szabolcs-Szatmár-Beregben a legmagasabb.

A háztartások megoszlása a foglalkoztatottak száma szerint, 2005



A foglalkoztatottal rendelkező családok száma összességében 8 ezerrel nőtt, ezen belül az egy foglalkoztatottat magukban foglalók mintegy 3 ezerrel, a két foglalkoztatottal rendelkezőké pedig csaknem 5 ezerrel emelkedett, miközben a több keresős családok száma alig változott. Ugyanakkor figyelemre méltó a munkanélküli családtaggal rendelkező családok számának utóbbi négy évben bekövetkezett további 2 ezres növekedése, így száz családra 97 foglalkoztatott és 25 munkanélküli jutott.

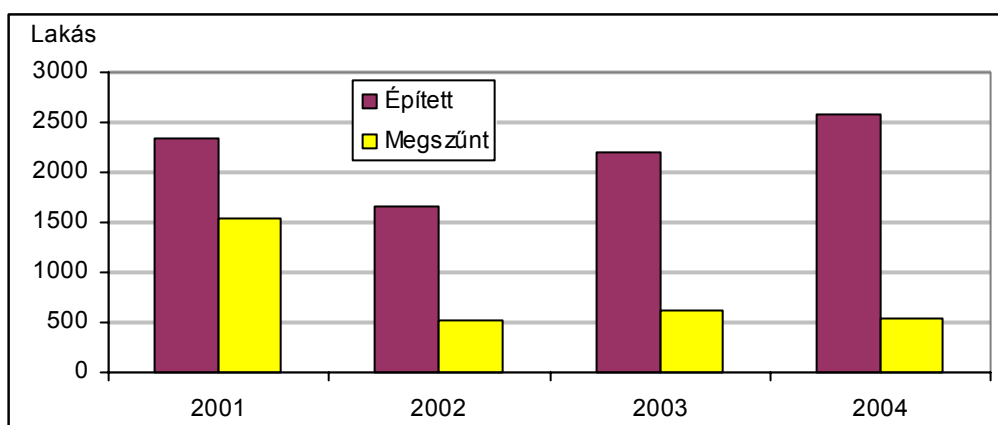
4. Lakáskörülmények, a lakott lakások főbb jellemzői

A lakosság életkörülményeinek egyik meghatározó tényezője lakáskörülményeik alakulása. A 2005. évi mikrocenzus időpontjában Szabolcs-Szatmár-Bereg megye lakásállománya 213 ezer volt, az országos 5,1%-a. A lakott lakások és lakott üdülők együttes száma 200 440. A lakásállomány 2001 óta 5200-zal gyarapodott; a megyei 2,5%-os növekedési ütem kissé elmaradt az országostól (2,7%).

A lakásállomány bővülése jelentősen csökkentette a **laksűrűséget**. Száz lakott lakásra a megyében 2001-ben 296, 2005-ben 282 lakó jutott. A mérséklődés ellenére a laksűrűségi mutató értéke Szabolcs-Szatmár-Beregben a legmagasabb a megyék között, az országos átlagnál 31-gyel több. Ugyanakkor a hazai laksűrűségi mutató uniós viszonylatban a közepesnél gyengébb ellátottságot jelent.

A lakásállomány változása az **építések** és a megszűnések függvénye. A megyében 2001–2004 között mintegy 8800 lakást vettek használatba, miközben 3200 lakás szűnt meg.

Épített és megszűnt lakások



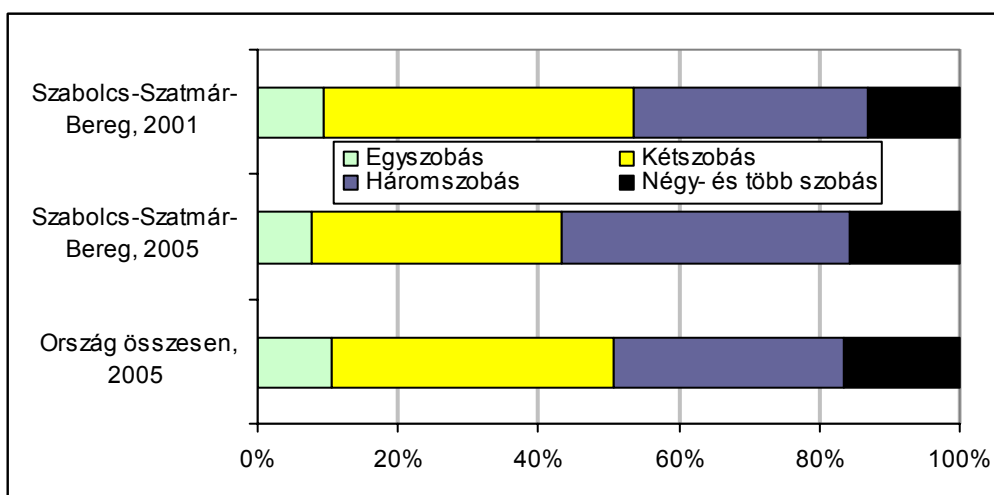
Az utóbbi két évben az épített lakások számát növelte a vállalkozások fokozódó építetési szerepvállalása. (2003-ban az új lakások 22%-ának, 2004-ben 23%-ának vállalkozás volt az építetője.)

A megyei lakásállomány **tulajdonjelleg szerinti összetételében** a vizsgált időszakban lényegi változás nem történt. A természetes személyek lakásainak magas aránya 98%-on stabilizálódott és a lakások mindössze 2%-ának volt jogi személy (önkormányzat, vagy más jogi személyiségű szervezet) a tulajdonosa. Országosan az itteninél továbbra is kisebb valamivel a természetes személyek tulajdonában lévő lakások aránya (96%).

A természetes személyek lakásait zömmel tulajdonosaik lakták, és mindössze 4%-ukban éltek nem tulajdonos természetes személyek, a legtöbbben bérleti jogcímen.

A lakások **szobaszám szerinti összetételében** figyelemre méltó változás az egy- és kétszobás lakások számának és arányának mérséklődése, a három-, valamint négy- és többszobások számának és arányának növekedése mellett. Az egyszobások, továbbá a kétszobások aránya 2,5, illetve 3,4 százalékponttal csökkent, míg a háromszobásoké 4,6, a négy- és többszobásoké 1,2 százalékponttal emelkedett. A leggyakoribb lakástípust 2005-ben a három szobások képviselték (41%), részarányuk meghaladta az országost (33%). A négy és több szobásoké ugyanakkor itt valamivel kisebb (16%) volt az országosnál.

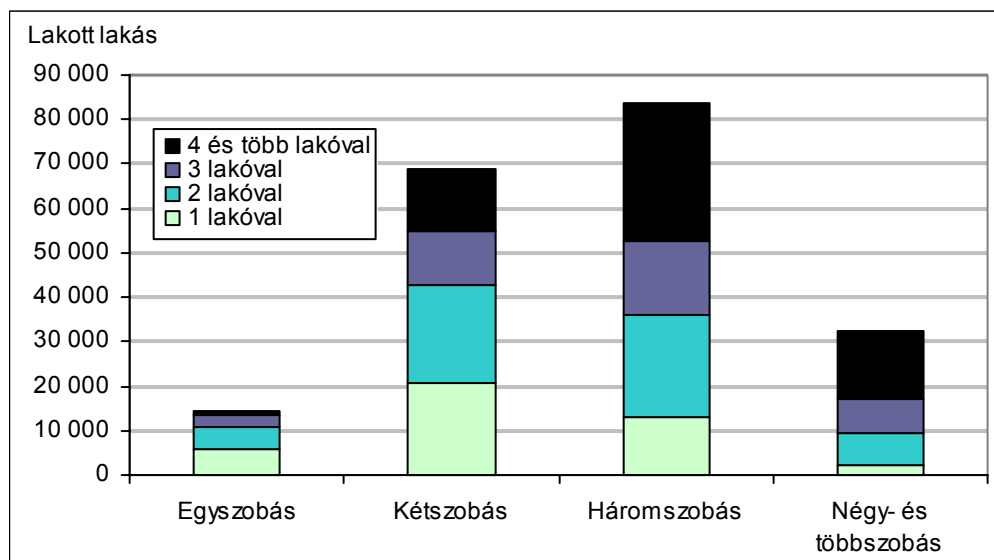
A lakások megoszlása szobaszám szerint



A több szobaszámmal rendelkező lakások gyakoribbá válásából adódóan a száz lakásra jutó szobák száma 2001 óta 9-cel, 273-ra nőtt. Országosan a mutató ennél kevesebb, 266. Száz szobában 2005-ben átlagosan Szabolcs-Szatmár-Beregben élt a legtöbb – 103 – lakó a megyék közül, bár az eltelt több mint négy év alatt számuk 9-cel csökkent. (Országosan 94 lakó jutott száz szobára.)

A megye egyszobás lakásainak háromnegyedében 2005-ben legfeljebb 2 lakó, ugyanakkor 7%-ában, több mint ezer lakásban négy vagy annál több ember élt. A kétszobás és a háromszobás lakások több mint felében háromnál többen éltek. A négy- és több szobával rendelkező lakott lakások 7%-a (2400 lakás) mindössze egy-egy személy otthonát jelentették és további 47%-ában laktak háromnál többen.

A lakott lakások szobaszám és lakószám szerint, 2005



A lakások nagyságának a szobaszám melletti másik mutatója az alapterület. A lakott lakások átlagos alapterülete a megyében 2005-ben az országos átlagnál (78 m²) több, 87 m² volt. A **lakás-alapterület** növekedésével együtt csökkent a kisebb alapterületű lakások aránya és emelkedett a nagyobb, azaz 100 m² és a fölöttieké.

A lakott lakások megoszlása lakás-alapterület és szoba-alapterület szerint

Alapterület, m ²	(százalék)		
	Szabolcs-Szatmár-Bereg		Ország összesen
	2001	2005	
	<i>Lakás-alapterület</i>		
-29	1,1	0,9	1,9
30-49	9,0	6,5	13,8
50-79	34,9	31,6	39,3
80-99	23,0	21,7	20,0
100-x	32,0	39,3	25,0
	<i>Szoba-alapterület</i>		
4-18	3,9	2,8	4,3
19-39	35,1	31,1	41,3
40-59	38,9	39,8	34,2
60-x	22,1	26,3	20,2

A megyében 2005-ben a 50 m²-nél kisebb alapterületű lakások adták a lakásállomány 7%-át, az 50-79 m² alapterületűek a 32%-át, a 80-99 m² közöttiek a 22%-át és a 100 m² fölöttiek a négytizedét. Országosan az 50-79 m² átlagos alapterülettel rendelkező lakott lakások a leggyakoribbak.

A megyei lakásokban az összes **szoba-alapterület** átlagosan 48 m²-t tett ki a mikrocenzus időpontjában, szemben a 2001. évi 45 m²-rel. Egy lakóra Szabolcs-Szatmár-Beregben 2005-ben – az országoshoz hasonlóan – átlagosan 31 m² lakás-alapterület és 17 m² szoba-alapterület jutott.

A lakott lakások **felszereltsége, közművekkel való ellátottsága** a 2001. évi népszámlálás óta a megyében tovább javult. Ennek ellenére érzékelhető a lemaradás az országos felszereltségi, ellátottsági arányokhoz képest.

Lakott lakások közműellátottsága

Felszereltség	(százalék)		
	Szabolcs-Szatmár-Bereg		Ország összesen
	2001	2005	
Hálózati vízvezetékekkel	83,2	89,8	92,8
Meleg folyóvízzel	81,8	88,4	91,1
Közcsatornával	35,9	49,8	66,5
Vízöblítéses WC-vel	78,8	86,7	90,8
Hálózati gázzal	62,9	73,7	75,4

A mikrocenzus időpontjában hálózati vízvezetékekkel a lakott lakások kilentizede, a meleg folyóvíz 88%-a, a közcsatornával 50%-a volt ellátva. A közcsatornázottság terén bekövetkezett jelentős – mintegy 14 százalékpontos – javulás ellenére e téren a legnagyobb az eltérés az országos átlagtól. A közműolló a korábbiakkal ellentétben némileg zárult, ugyanis a hálózati vízvezetékekkel, illetve a közcsatornával ellátott lakott lakások száma közötti különbség a vizsgált időszak alatt 91 ezerről 80 ezerre mérséklődött. Vízüblítéses WC-vel a lakások 87%-a volt felszerelve, és száz lakásból 89 (2001-ben 86 rendelkezett fürdőszobával).

A megye lakott lakásainak közel háromnegyedébe jut el a hálózati gáz. A figyelemre méltó, 11 százalékpontos javulás az országos arányhoz való felzárkózást eredményezte.

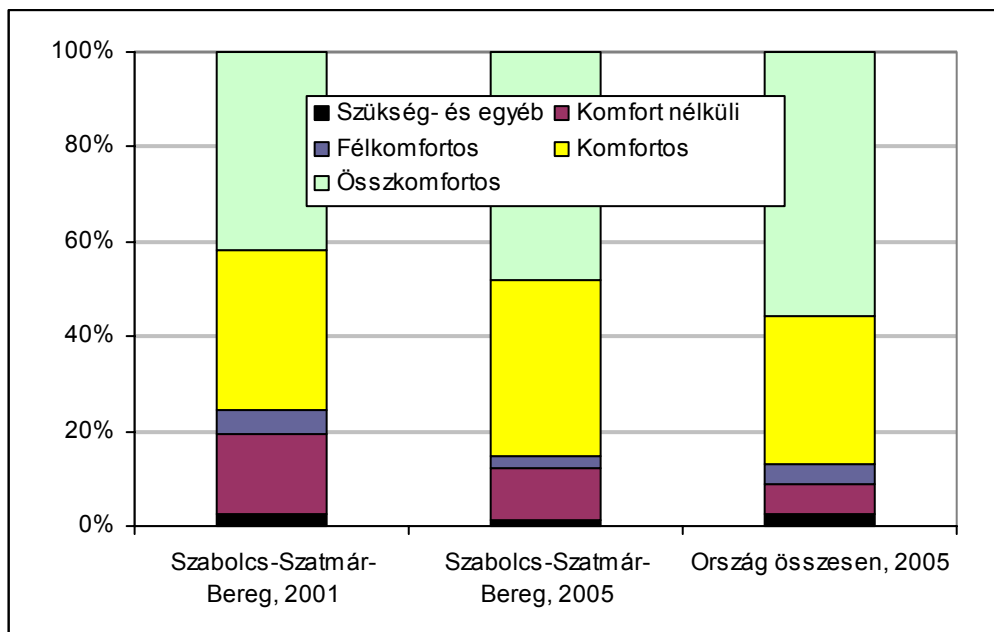
A lakások **fűtési módja**, a felhasznált fűtőanyag környezetvédelmi szempontból és a lakást használók kényelmi szempontjából is meghatározó. Szabolcs-Szatmár-Bereg megye

lakásainak a mikrocenzus időpontjában csaknem fele (49%-a) központos fűtéses és 51%-a egyedi helyiségfűtéses volt. Országos átlagban a nagyobb kényelmet biztosító központos fűtéses lakások aránya került túlsúlyba (57%) az egyedi helyiségfűtésessel szemben.

Az egylakásos fűtési rendszerek – etázs-, és egyedi helyiségfűtés – tekintetében a megye lakásainak zöme, héttizede gáz, 27%-a fa, 3%-a szén és 1–1%-a villany, olaj és egyéb fűtőanyagot használt 2005-ben, hasonlóan az országos arányokhoz.

A felszereltséget és a fűtési módot ötvöző komplex minőségi ismerv, a **komfortosság**, amely az összkomfortos és az ettől csak fűtési módban különböző komfortos minősítésű lakások arányának 6,4 százalékpontos, illetve 3,2 százalékpontos növekedését mutatta a vizsgált időszakban. A mikrocenzus időpontjában a lakott lakások csaknem fele, 48%-a (országosan 56%-a) volt összkomfortos, 37%-a komfortos és 15%-a ennél kedvezőtlenebb minősítésű.

Lakott lakások megoszlása komfortfokozat szerinti



A lakások **falzatának** anyaga meghatározhatja a lakás élettartamát, szigeteltségének minőségét, fűtésének módját, eredményességét, a lakók komfortérzetét. Szabolcs-Szatmár-Bereg megye lakott lakásainak 64%-a a külső falazat anyaga szerint tégl (kő, kézi falazóelem), 27%-a vályog, 9%-a panel, blokk, öntött beton és mindössze 0,1%-a volt fa (és egyéb anyag) 2005-ben. A 2001. évi népszámlálás óta a tégl falazatú lakások számszerűleg és arányukban is növekedtek. A vályog falazatú lakások száma közel 10 ezerrel csökkent és a mikrocenzus időpontjában 54 ezer lakást jelentett. Országosan a vályog falazatú lakások a megyeinél kisebb arányt (16%) képviseltek. A panel, öntött beton vagy blokk falszerkezetű lakások száma, aránya alig változott (némi csökkenés). (Országosan hányaduk a megyeinek kétszerese.)

A megye lakásállománya **építési év** szerint vizsgálva az országoshoz viszonyítva fiatalnak tekinthető. A legtöbb lakott lakás, az összes 64%-a a hetvenes, nyolcvanas években épült, melyben szerepet játszott az ez időszakra jellemző intenzív panelépítkezés a mennyiségi lakáshiány mérséklése céljából. Kéttizedüket – országosan több mint háromtizedüket – 1960 előtt építették, ezen belül 8%-ukat még 1945 előtt. Az 1990–1999

közötti időszakban az állomány 13%-a (országosan csupán 8%-a) épült, míg 2000-től kezdődően a lakások 4%-át vették használatba.

A szingli életforma terjedése, az özvegyek számának emelkedése fokozta az egyedül, magányosan élők számát és arányát. A 2001. évi népszámlálás időpontjában egy **lakója** a lakások 19%-ának, 2005-ben már 21%-ának (országosan 26%-ának) volt, arányuk a megyében 1980 óta megduplázódott. Ezzel párhuzamosan a lakott lakásokban egyedül élők össznépelességen belüli aránya 7%-ra (az országosan 10%-ra) emelkedett, számuk 42 ezer főre nőtt.

A lakók korösszetétele szerint a fiatal- és középkorúak által közösen használt lakás a leggyakoribb, 40%, és figyelemre méltó a csak időskorúak által lakott lakások 23%-os aránya (országosan 25%).

A lakott lakások megoszlása a lakók száma, korösszetétele szerint

Megnevezés	(százalék)		
	Szabolcs-Szatmár-Bereg		Ország összesen
	2001	2005	
<i>Lakók száma:</i>			
1	19,1	20,9	26,3
2	26,3	28,4	28,9
3	19,4	19,1	18,4
4	19,5	17,4	14,9
5 és több	15,2	13,6	9,2
<i>Korösszetétel:</i>			
Csak fiatalok	6,2	6,6	6,2
Csak középkorúak	13,3	14,6	16,1
Csak időskorúak	21,5	22,6	25,2
Fiatalkorúak és középkorúak	40,8	40,0	34,4
Fiatalkorúak és időskorúak	1,5	0,6	1,2
Középkorúak és időskorúak	8,6	8,4	8,4
Fiatalkorúak, középkorúak és időskorúak	7,6	6,1	6,1

A legritkább a fiatal- és időskorúak együttélése – ez az 1 %-ot sem érte el –, valamint a három generáció közös lakáshasználata, ami 6%. A megye lakott lakásainak zömét, 96%-át egy háztartás lakta 2005-ben, melyet leggyakrabban egy család alkotott. További 2%-ában 2 háztartás, és alig egy %-ában 3 vagy több háztartás élt egy lakásban.

ÖSSZEFOGLALÓ ADATOK

A népesség és a lakásállomány főbb adatai

Megnevezés	2001	2005		
	Szabolcs-Szatmár-Bereg megye	Észak-Alföld	Ország összesen	
Népesség				
0–14 éves	119 911	111 279	273 873	1 575 057
15–39 éves	208 270	212 065	555 013	3 599 049
40–59 éves	151 507	154 809	412 789	2 760 607
60– X éves	102 568	103 159	298 749	2 155 617
ÖSSZESEN	582 256	581 312	1 540 424	1 009 033
1000 férfira jutó nő	1 088	1 088	1 087	1 107
100 gyermekkorúra jutó időskorú	86	93	109	137
A 15 évesnél idősebb népesség családi állapot szerint				
Nőtlen, hajadon	115 902	126 868	354 343	2 493 224
Házas	264 158	256 096	660 065	4 190 926
Özvegy	54 769	56 062	149 915	1 028 154
Elvált	27 516	31 007	102 228	802 969
ÖSSZESEN	462 345	470 033	1 266 551	8 515 273
Ebből: élettársi kapcsolatban élő	21 645	30 265	101 543	741 314
A 15 éves és idősebb nők az élve született gyermekek száma szerint				
Gyermektelen	54 952	58 922	164 506	1 208 126
1	38 372	36 947	117 137	1 017 062
2	88 929	94 231	246 185	1 607 841
3–X	62 443	58 254	139 848	699 448
ÖSSZESEN	244 696	248 354	667 676	4 532 477
100 nőre jutó élve született gyermek	185	178	168	148
A 7 éves és idősebb népesség a legmagasabb iskolai végzettsége szerint				
Általános iskola				
8. évfolyamánál alacsonyabb	140 075	120 070	300 690	1 603 148
8. évfolyama	150 080	135 708	351 024	2 091 848
Középiskola				
érettségi nélkül	116 298	128 590	350 093	2 254 299
érettségivel	82 889	94 490	264 010	2 124 932
Egyetem, főiskola				
oklevél nélkül	7 161	11 691	32 014	243 494
oklevéllel	33 346	43 815	127 286	1 102 917
ÖSSZESEN	529 849	534 364	1 425 117	9 420 638
A népesség iskolai végzettsége a megfelelő korú népesség %-ában				
A 15 éves és idősebb népességből legalább az általános iskola 8. évfolyamát végezte, %	83,8	87,9	88,6	91,6
A 18 éves és idősebb népességből legalább érettségizett, %	28,3	33,7	35,2	42,6
A 25 éves és idősebb népességből egyetemi, főiskolai oklevelet szerzett, %	8,3	10,4	11,3	14,7

A népesség és a lakásállomány főbb adatai (folytatás)

Megnevezés	2001	2005		
	Szabolcs-Szatmár-Bereg megye	Észak-Alföld	Ország összesen	
Gazdasági aktivitás				
Foglalkoztatott	157 445	173 576	505 315	3 846 386
Munkanélküli	35 605	44 365	96 377	467 213
Inaktív kereső	204 391	179 616	470 402	3 077 674
Eltartott	184 815	183 755	468 330	2 699 057
ÖSSZESEN	582 256	581 312	1 540 424	10 090 330
100 foglalkoztatottra jutó				
munkanélküli	23	26	19	12
inaktív kereső	130	103	93	80
eltartott	117	106	93	70
Foglalkoztatottak összevont nemzetgazdasági ág és foglalkozási viszony szerint				
Nemzetgazdasági ág				
mezőgazdaság és erdőgazdálkodás	9 291	8 686	33 472	186 821
ipar, építőipar	48 735	52 961	157 998	1 206 194
szolgáltatási jellegű ágazatok	99 419	111 929	313 845	2 453 371
Foglalkozási viszony				
alkalmazásban álló	134 408	143 109	417 896	3 163 983
egyéni vállalkozó	16 694	17 858	51 130	399 035
egyéb	6 343	12 609	36 289	283 368
Háztartás, család				
Háztartások száma	198 678	206 567	579 321	4 001 976
Ebből: egyszemélyes	41 529	48 714	150 880	1 162 727
100 háztartásra jutó személy	286	274	260	247
Családok száma	162 329	163 523	434 532	2 848 529
100 családra jutó családtag	306	301	297	288
100 családra jutó foglalkoztatott	89	97	104	117

A népesség és a lakásállomány főbb adatai (folytatás)

Megnevezés	2001	2005		
	Szabolcs-Szatmár-Bereg megye	Észak-Alföld	Ország összesen	
	Lakásállomány			
ÖSSZES LAKÁS	207 838	213 005	600 457	4 172 743
Tulajdon szerint				
természetes személy	202 541	208 310	585 940	4 004 915
jogi személy	5 297	4 695	14 517	167 828
Szobaszám szerint				
1	21 110	16 363	56 905	441 348
2	80 796	75 723	253 532	1 673 690
3	76 091	87 689	211 362	1 369 642
4–X	29 841	33 230	78 658	688 063
LAKOTT LAKÁS ÖSSZESEN	191 841	200 440	569 162	3 937 258
Felszereltség				
Hálózati vízvezetékekkel	83,2	89,8	89,4	92,8
Meleg folyóvízzel	81,8	88,4	88,0	91,1
Közcsatornával	35,9	49,8	50,1	66,5
Vízöblítéssel WC-vel	78,8	86,7	86,1	90,8
Hálózati gázzal	62,9	73,7	71,8	75,4
Komfortfokozat szerinti megoszlás, %				
Összkomfortos	41,9	48,3	47,6	55,6
Komfortos	33,6	36,8	35,5	31,1
Félkomfortos	4,8	2,8	4,2	4,2
Komfort nélküli	16,9	10,9	10,5	6,5
Szükség és egyéb	2,7	1,2	2,1	2,5
Építési év szerinti megoszlás, %				
1945 előtt	11,0	8,3	12,5	20,8
1945–1959	13,4	11,9	11,3	11,9
1960–1989	63,7	63,7	61,3	56,2
1990–1999	11,9 ^{a/}	12,6	10,9	7,8
2000-ben vagy később	..	3,5	4,0	3,3
100 lakott lakásra jutó lakó	296	282	264	251
A lakott lakások átlagos alapterülete, m ²	82	87	81	78

a) 1990–2001.

RÉSZLETEZŐ ADATOK

1. DEMOGRÁFIA
1.1. A népesség számának alakulása, terület, népsűrűség
1970–2005

Terület, igazgatási rang	Terület (ha)	Lakónépesség					népsűrűség 1 km ² -re
		1970	1980	1990	2001	2005	
Főváros	52 512	2 001 083	2 059 226	2 016 681	1 777 921	1 695 814	3 229,4
Megyeszékhely (mfv.)	328 536	1 505 398	1 805 774	1 853 084	1 820 592	1 788 651	544,4
Többi megyei jogú város (mfv.)	85 334	190 573	222 488	219 343	212 972	202 064	236,8
Többi város	2 157 808	2 739 903	3 006 053	2 960 625	2 992 813	2 976 638	137,9
Városok együtt	2 624 190	6 436 957	7 093 541	7 049 733	6 804 298	6 663 167	253,9
Községek, nagyközségek	6 678 800	3 864 039	3 615 922	3 325 090	3 394 017	3 427 163	51,3
Ország összesen	9 302 990	10 300 996	10 709 463	10 374 823	10 198 315	10 090 330	108,5
Régiók:							
1 Közép-Magyarország	691 843	2 879 727	3 033 056	2 966 523	2 861 798	2 842 374	410,8
2 Közép-Dunántúl	1 111 657	1 053 563	1 120 956	1 110 302	1 120 634	1 109 899	99,8
3 Nyugat-Dunántúl	1 132 874	996 203	1 040 653	1 014 468	1 004 300	999 716	88,2
4 Dél-Dunántúl	1 416 856	1 037 534	1 059 160	1 015 783	992 368	975 815	68,9
5 Észak-Magyarország	1 342 999	1 351 326	1 400 079	1 323 508	1 290 392	1 268 669	94,5
6 Észak-Alföld	1 772 876	1 528 388	1 590 901	1 546 612	1 551 171	1 540 424	86,9
7 Dél-Alföld	1 833 885	1 454 255	1 464 658	1 397 627	1 377 652	1 353 433	73,8
Főváros:							
1 Budapest	52 512	2 001 083	2 059 226	2 016 681	1 777 921	1 695 814	3 229,4
Megyék:							
7 Bács-Kiskun	844 515	570 064	571 448	546 898	546 517	539 971	63,9
4 Baranya	442 949	421 765	432 617	417 400	407 448	399 652	90,2
7 Békés	563 102	438 971	436 910	411 887	397 791	388 847	69,1
5 Borsod-Abaúj-Zemplén	724 721	776 750	809 468	761 963	744 404	730 435	100,8
7 Csongrád	426 268	445 220	456 300	438 842	433 344	424 615	99,6
2 Fejér	435 876	391 272	420 317	418 852	434 317	428 676	98,3
3 Győr-Moson-Sopron	420 848	414 457	437 857	432 126	438 773	440 000	104,6
6 Hajdú-Bihar	621 056	524 952	551 448	548 728	552 998	548 981	88,4
5 Heves	363 722	340 146	350 360	334 408	325 727	322 194	88,6
6 Jász-Nagykun-Szolnok	558 172	437 879	445 624	425 583	415 917	410 131	73,5
2 Komárom-Esztergom	226 502	304 461	322 893	316 984	316 590	315 334	139,2
5 Nógrád	254 556	234 430	240 251	227 137	220 261	216 040	84,9
1 Pest	639 331	878 644	973 830	949 842	1 083 877	1 146 560	179,3
4 Somogy	603 586	357 009	360 270	344 708	335 237	331 253	54,9
6 Szabolcs-Szatmár-Bereg	593 648	565 557	593 829	572 301	582 256	581 312	97,9
4 Tolna	370 321	258 760	266 273	253 675	249 683	244 910	66,1
3 Vas	333 615	277 619	285 498	275 944	268 123	264 892	79,4
2 Veszprém	449 279	357 830	377 746	374 466	369 727	365 889	81,4
3 Zala	378 411	304 127	317 298	306 398	297 404	294 824	77,9

1.2. A népesség főbb korcsoportok szerint, 2005

Terület, igazgatási rang	Összesen	Gyermek- korú (0–14 éves)	Fiatalabb felnőtt- korú (15–39 éves)	Idősebb felnőtt- korú (40–59 éves)	Időskorú (60 éves vagy idősebb)	100 felnőttkorúra jutó			100 gyer- mek- korúra jutó idős-
						gyer- mek- és idős-	gyer- mek-	idős-	
Főváros	1 695 814	209 861	614 651	452 269	419 033	59	20	39	200
Megyeszékhely (m.jv.)	1 788 651	244 465	704 670	475 992	363 524	51	21	31	149
Többi megyei jogú város (m.jv.)	202 064	27 029	75 088	57 962	41 985	52	20	32	155
Többi város	2 976 638	484 182	1 050 566	825 019	616 871	59	26	33	127
Városok együtt	6 663 167	965 537	2 444 975	1 811 242	1 441 413	57	23	34	149
Községek, nagyközségek	3 427 163	609 520	1 154 074	949 365	714 204	63	29	34	117
Ország összesen	10 090 330	1 575 057	3 599 049	2 760 607	2 155 617	59	25	34	137
Régiók:									
1 Közép-Magyarország	2 842 374	407 763	1 037 195	761 942	635 474	58	23	35	156
2 Közép-Dunántúl	1 109 899	173 439	400 276	310 014	226 170	56	24	32	130
3 Nyugat-Dunántúl	999 716	147 084	359 596	281 896	211 140	56	23	33	144
4 Dél-Dunántúl	975 815	151 275	338 140	276 848	209 552	59	25	34	139
5 Észak-Magyarország	1 268 669	214 299	435 349	345 522	273 499	62	27	35	128
6 Észak-Alföld	1 540 424	273 873	555 013	412 789	298 749	59	28	31	109
7 Dél-Alföld	1 353 433	207 324	473 480	371 596	301 033	60	25	36	145
Főváros:									
1 Budapest	1 695 814	209 861	614 651	452 269	419 033	59	20	39	200
Megyék:									
7 Bács-Kiskun	539 971	84 478	190 226	147 340	117 927	60	25	35	140
4 Baranya	399 652	60 562	141 437	112 589	85 064	57	24	33	140
7 Békés	388 847	59 307	130 855	108 501	90 184	62	25	38	152
5 Borsod-Abaúj-Zemplén	730 435	129 613	253 822	196 433	150 567	62	29	33	116
7 Csongrád	424 615	63 539	152 399	115 755	92 922	58	24	35	146
2 Fejér	428 676	68 520	155 430	119 230	85 496	56	25	31	125
3 Győr-Moson-Sopron	440 000	66 056	162 633	121 600	89 711	55	23	32	136
6 Hajdú-Bihar	548 981	95 863	201 029	146 858	105 231	58	28	30	110
5 Heves	322 194	50 274	109 711	88 340	73 869	63	25	37	147
6 Jász-Nagykun-Szolnok	410 131	66 731	141 919	111 122	90 359	62	26	36	135
2 Komárom-Esztergom	315 334	49 882	113 715	87 911	63 826	56	25	32	128
5 Nógrád	216 040	34 412	71 816	60 749	49 063	63	26	37	143
1 Pest	1 146 560	197 902	422 544	309 673	216 441	57	27	30	109
4 Somogy	331 253	51 946	113 053	94 759	71 495	59	25	34	138
6 Szabolcs-Szatmár-Bereg	581 312	111 279	212 065	154 809	103 159	58	30	28	93
4 Tolna	244 910	38 767	83 650	69 500	52 993	60	25	35	137
3 Vas	264 892	39 012	94 038	75 577	56 265	56	23	33	144
2 Veszprém	365 889	55 037	131 131	102 873	76 848	56	24	33	140
3 Zala	294 824	42 016	102 925	84 719	65 164	57	22	35	155

1.3. A 15 éves és idősebb népesség családi állapot szerint, 2005

Terület, igazgatási rang	Összesen	Nőtlen, hajadon	Házias	Özvegy	Elvált	Élettársi kapcsolatban élő
Főváros	1 485 953	480 413	635 539	182 316	187 685	147 608
Megyeszékhely (m.jv.)	1 544 186	509 783	708 910	163 587	161 906	139 537
Többi megyei jogú város (m.jv.)	175 035	54 491	84 173	18 278	18 093	17 323
Többi város	2 492 456	700 980	1 271 709	294 428	225 339	211 560
Városok együtt	5 697 630	1 745 667	2 700 331	658 609	593 023	516 028
Községek, nagyközségek	2 817 643	747 557	1 490 595	369 545	209 946	225 286
Ország összesen	8 515 273	2 493 224	4 190 926	1 028 154	802 969	741 314
Régiók:						
1 Közép-Magyarország	2 434 611	753 793	1 124 885	282 851	273 082	238 760
2 Közép-Dunántúl	936 460	279 447	465 246	107 566	84 201	86 190
3 Nyugat-Dunántúl	852 632	251 694	440 134	99 510	61 294	52 877
4 Dél-Dunántúl	824 540	234 400	412 123	99 765	78 252	75 703
5 Észak-Magyarország	1 054 370	286 620	537 435	142 565	87 750	81 886
6 Észak-Alföld	1 266 551	354 343	660 065	149 915	102 228	101 543
7 Dél-Alföld	1 146 109	332 927	551 038	145 982	116 162	104 355
Főváros:						
1 Budapest	1 485 953	480 413	635 539	182 316	187 685	147 608
Megyék:						
7 Bács-Kiskun	455 493	132 665	218 028	59 110	45 690	42 206
4 Baranya	339 090	99 846	165 225	39 170	34 849	34 852
7 Békés	329 540	91 485	162 016	42 511	33 528	30 193
5 Borsod-Abaúj-Zemplén	600 822	173 139	300 994	77 325	49 364	49 641
7 Csongrád	361 076	108 777	170 994	44 361	36 944	31 956
2 Fejér	360 156	106 677	180 791	39 646	33 042	35 685
3 Győr-Moson-Sopron	373 944	110 606	194 693	40 505	28 140	23 277
6 Hajdú-Bihar	453 118	131 214	229 847	51 041	41 016	37 921
5 Heves	271 920	68 688	142 270	38 363	22 599	21 328
6 Jász-Nagykun-Szolnok	343 400	96 261	174 122	42 812	30 205	33 357
2 Komárom-Esztergom	265 452	79 936	129 974	31 474	24 068	25 324
5 Nógrád	181 628	44 793	94 171	26 877	15 787	10 917
1 Pest	948 658	273 380	489 346	100 535	85 397	91 152
4 Somogy	279 307	80 943	135 918	36 219	26 227	24 738
6 Szabolcs-Szatmár-Bereg	470 033	126 868	256 096	56 062	31 007	30 265
4 Tolna	206 143	53 611	110 980	24 376	17 176	16 113
3 Vas	225 880	67 355	116 108	27 105	15 312	13 304
2 Veszprém	310 852	92 834	154 481	36 446	27 091	25 181
3 Zala	252 808	73 733	129 333	31 900	17 842	16 296

1.4. A 15 éves és idősebb nők az élve született gyermekek száma szerint, 2005

Terület, igazgatási rang	Összesen	0	1	2	3-X	Összes	100 nőre jutó
		élve született gyermekkel					
Főváros	821 290	283 651	242 482	228 367	66 790	929 928	113
Megyeszékhely (m.jv.)	838 401	262 742	192 470	287 055	96 134	1 091 458	130
Többi megyei jogú város (m.jv.)	93 700	27 355	21 885	33 434	11 026	126 425	135
Többi város	1 318 190	323 026	284 507	491 996	218 661	2 051 533	156
Városok együtt	3 071 581	896 774	741 344	1 040 852	392 611	4 199 344	137
Községek, nagyközségek	1 460 896	311 352	275 718	566 989	306 837	2 520 202	173
Ország összesen	4 532 477	1 208 126	1 017 062	1 607 841	699 448	6 719 546	148
Régiók:							
1 Közép-Magyarország	1 320 118	413 335	355 247	410 459	141 077	1 667 344	126
2 Közép-Dunántúl	488 801	120 575	98 728	179 613	89 885	774 250	158
3 Nyugat-Dunántúl	447 637	121 401	89 245	168 288	68 703	666 190	149
4 Dél-Dunántúl	437 343	102 378	98 421	169 461	67 083	669 880	153
5 Észak-Magyarország	562 259	130 279	121 222	211 967	98 791	907 038	161
6 Észak-Alföld	667 676	164 506	117 137	246 185	139 848	1 120 675	168
7 Dél-Alföld	608 643	155 652	137 062	221 868	94 061	914 169	150
Főváros:							
1 Budapest	821 290	283 651	242 482	228 367	66 790	929 928	113
Megyék:							
7 Bács-Kiskun	242 336	61 446	53 427	89 039	38 424	368 676	152
4 Baranya	180 172	43 743	42 564	67 303	26 562	268 489	149
7 Békés	173 711	42 107	39 164	62 310	30 130	273 600	158
5 Borsod-Abaúj-Zemplén	320 174	76 549	63 463	117 776	62 386	533 055	166
7 Csongrád	192 596	52 099	44 471	70 519	25 507	271 893	141
2 Fejér	187 838	46 730	37 207	67 454	36 447	301 565	161
3 Győr-Moson-Sopron	195 081	53 279	37 747	74 698	29 357	290 685	149
6 Hajdú-Bihar	239 115	62 755	43 200	86 427	46 733	383 206	160
5 Heves	146 034	33 917	35 560	56 584	19 973	220 228	151
6 Jász-Nagykun-Szolnok	180 207	42 829	36 990	65 527	34 861	294 184	163
2 Komárom-Esztergom	139 153	33 714	31 101	51 848	22 490	214 359	154
5 Nógrád	96 051	19 813	22 199	37 607	16 432	153 755	160
1 Pest	498 828	129 684	112 765	182 092	74 287	737 416	148
4 Somogy	148 210	34 159	34 353	58 797	20 901	226 043	153
6 Szabolcs-Szatmár-Bereg	248 354	58 922	36 947	94 231	58 254	443 285	178
4 Tolna	108 961	24 476	21 504	43 361	19 620	175 348	161
3 Vas	118 316	32 250	21 430	43 143	21 493	183 300	155
2 Veszprém	161 810	40 131	30 420	60 311	30 948	258 326	160
3 Zala	134 240	35 872	30 068	50 447	17 853	192 205	143

1.5. A 7 éves és idősebb népesség a legmagasabb iskolai végzettség szerint, 2005

Terület, igazgatási rang	Összesen	Általános iskola			Középiskola		Egyetem, főiskola stb.	
		első évfolyamát sem végezte el	1–7.	8.	érettségi nélkül	érettségi-vel	oklevél nélkül	oklevéllel
			évfolyam					
Főváros	1 600 172	16 240	157 801	251 489	254 753	480 505	68 471	370 913
Megyeszékhely (mjev.)	1 680 098	21 551	194 589	288 214	377 370	448 949	80 889	268 536
Többi megyei jogú város (mjev.)	189 800	2 550	21 977	37 359	48 132	51 474	6 010	22 298
Többi város	2 770 833	47 941	444 266	634 184	707 213	614 625	54 218	268 386
Városok együtt	6 240 903	88 282	818 633	1 211 246	1 387 468	1 595 553	209 588	930 133
Községek, nagyközségek	3 179 735	63 690	632 543	880 602	866 831	529 379	33 906	172 784
Ország összesen	9 420 638	151 972	1 451 176	2 091 848	2 254 299	2 124 932	243 494	1 102 917
Régiók:								
1 Közép-Magyarország	2 658 903	32 695	317 949	479 239	516 296	732 397	93 192	487 135
2 Közép-Dunántúl	1 040 242	16 864	156 721	239 446	283 631	222 997	20 956	99 627
3 Nyugat-Dunántúl	938 096	13 645	133 157	208 735	250 506	219 586	20 472	91 995
4 Dél-Dunántúl	912 537	16 971	143 685	226 189	247 052	177 232	20 197	81 211
5 Észak-Magyarország	1 178 435	22 551	212 816	286 248	279 705	252 663	23 892	100 560
6 Észak-Alföld	1 425 117	29 410	271 280	351 024	350 093	264 010	32 014	127 286
7 Dél-Alföld	1 267 308	19 836	215 568	300 967	327 016	256 047	32 771	115 103
Főváros:								
1 Budapest	1 600 172	16 240	157 801	251 489	254 753	480 505	68 471	370 913
Megyék:								
7 Bács-Kiskun	505 643	9 537	90 883	126 460	134 633	87 783	12 396	43 951
4 Baranya	374 206	6 648	54 753	90 752	98 409	75 171	12 219	36 254
7 Békés	364 429	4 963	66 628	84 973	94 981	77 986	6 532	28 366
5 Borsod-Abaúj-Zemplén	676 203	14 565	125 555	167 736	157 455	140 448	13 453	56 991
7 Csongrád	397 236	5 336	58 057	89 534	97 402	90 278	13 843	42 786
2 Fejér	401 040	6 530	61 785	98 861	99 714	85 641	8 043	40 466
3 Győr-Moson-Sopron	411 177	5 986	54 929	87 785	109 583	97 051	10 630	45 213
6 Hajdú-Bihar	508 060	8 751	93 007	119 735	124 399	97 428	13 788	50 952
5 Heves	300 828	4 899	53 069	66 471	70 731	70 901	6 684	28 073
6 Jász-Nagykun-Szolnok	382 693	6 501	72 361	95 581	97 104	72 092	6 535	32 519
2 Komárom-Esztergom	295 288	4 936	43 822	66 086	81 572	64 890	6 136	27 846
5 Nógrád	201 404	3 087	34 192	52 041	51 519	41 314	3 755	15 496
1 Pest	1 058 731	16 455	160 148	227 750	261 543	251 892	24 721	116 222
4 Somogy	309 256	6 314	51 307	76 992	85 688	59 692	4 933	24 330
6 Szabolcs-Szatmár-Bereg	534 364	14 158	105 912	135 708	128 590	94 490	11 691	43 815
4 Tolna	229 075	4 009	37 625	58 445	62 955	42 369	3 045	20 627
3 Vas	249 082	3 669	35 727	59 494	65 306	57 152	4 472	23 262
2 Veszprém	343 914	5 398	51 114	74 499	102 345	72 466	6 777	31 315
3 Zala	277 837	3 990	42 501	61 456	75 617	65 383	5 370	23 520

1.6. A népesség a legmagasabb iskolai végzettség szerint, 2005

Terület, igazgatási rang	A 15 éves és idősebb népességből legalább az általános iskola 8. évfolyamát végezte		A 18 éves és idősebb népességből legalább érettségizett		A 25 éves és idősebb népességből egyetemi, főiskolai stb. oklevelet szerzett	
	fő	százalék	fő	százalék	fő	százalék
Főváros	1 424 644	95,9	919 889	64,0	361 002	28,0
Megyeszékhely (mjv.)	1 461 160	94,6	798 374	54,3	255 532	20,3
Többi megyei jogú város (mjv.)	164 953	94,2	79 782	47,3	21 372	14,6
Többi város	2 273 381	91,2	937 229	39,5	255 668	12,2
Városok együtt	5 324 138	93,4	2 735 274	50,2	893 574	18,6
Községek, nagyközségek	2 478 204	88,0	736 069	27,4	163 904	6,8
Ország összesen	7 802 342	91,6	3 471 343	42,6	1 057 478	14,7
Régiók:						
1 Közép-Magyarország	2 304 696	94,7	1 312 724	56,0	472 837	22,6
2 Közép-Dunántúl	865 205	92,4	343 580	38,5	95 825	12,2
3 Nyugat-Dunántúl	789 530	92,6	332 053	40,7	87 861	12,2
4 Dél-Dunántúl	750 714	91,0	278 640	35,4	77 747	11,1
5 Észak-Magyarország	940 601	89,2	377 115	37,5	95 499	10,8
6 Észak-Alföld	1 121 615	88,6	423 310	35,2	118 477	11,3
7 Dél-Alföld	1 029 981	89,9	403 921	37,0	109 232	11,3
Főváros:						
1 Budapest	1 424 644	95,9	919 889	64,0	361 002	28,0
Megyék:						
7 Bács-Kiskun	404 534	88,8	144 130	33,2	41 360	10,8
4 Baranya	312 386	92,1	123 644	38,1	34 605	12,1
7 Békés	292 386	88,7	112 884	36,0	26 932	9,6
5 Borsod-Abaúj-Zemplén	534 626	89,0	210 892	36,9	53 553	10,7
7 Csongrád	333 061	92,2	146 907	42,6	40 940	13,5
2 Fejér	332 513	92,3	134 150	39,0	38 786	12,8
3 Győr-Moson-Sopron	349 580	93,5	152 894	42,8	43 483	13,8
6 Hajdú-Bihar	405 330	89,5	162 168	37,7	48 143	12,8
5 Heves	242 260	89,1	105 658	40,7	27 066	11,7
6 Jász-Nagykun-Szolnok	303 088	88,3	111 146	34,0	30 284	10,5
2 Komárom-Esztergom	246 011	92,7	98 872	39,0	26 768	11,9
5 Nógrád	163 715	90,1	60 565	34,8	14 880	9,6
1 Pest	880 052	92,8	392 835	43,2	111 835	13,9
4 Somogy	251 254	90,0	88 955	33,4	23 334	9,9
6 Szabolcs-Szatmár-Bereg	413 197	87,9	149 996	33,7	40 050	10,4
4 Tolna	187 074	90,7	66 041	33,5	19 808	11,3
3 Vas	209 140	92,6	84 886	39,2	22 001	11,5
2 Veszprém	286 681	92,2	110 558	37,4	30 271	11,7
3 Zala	230 810	91,3	94 273	39,0	22 377	10,0

2. FOGLALKOZÁS

2.1. A népesség gazdasági aktivitás szerint, 2005

Terület, igazgatási rang	Összesen	Foglalkoztatott	Munkanélküli	Inaktív kereső	Eltartott
Főváros	1 695 814	754 957	42 982	514 648	383 227
Megyeszékhely (mjv.)	1 788 651	723 581	76 981	502 837	485 252
Többi megyei jogú város (mjv.)	202 064	83 611	8 779	57 825	51 849
Többi város	2 976 638	1 117 822	145 303	905 157	808 356
Városok együtt	6 663 167	2 679 971	274 045	1 980 467	1 728 684
Községek, nagyközségek	3 427 163	1 166 415	193 168	1 097 207	970 373
Ország összesen	10 090 330	3 846 386	467 213	3 077 674	2 699 057
Régiók:					
1 Közép-Magyarország	2 842 374	1 226 626	82 650	833 429	699 669
2 Közép-Dunántúl	1 109 899	455 857	43 257	320 855	289 930
3 Nyugat-Dunántúl	999 716	415 296	37 481	293 654	253 285
4 Dél-Dunántúl	975 815	346 067	58 114	312 128	259 506
5 Észak-Magyarország	1 268 669	411 409	80 425	412 364	364 471
6 Észak-Alföld	1 540 424	505 315	96 377	470 402	468 330
7 Dél-Alföld	1 353 433	485 816	68 909	434 842	363 866
Főváros:					
1 Budapest	1 695 814	754 957	42 982	514 648	383 227
Megyék:					
7 Bács-Kiskun	539 971	199 218	24 999	169 086	146 668
4 Baranya	399 652	143 957	23 067	126 161	106 467
7 Békés	388 847	129 863	24 781	131 475	102 728
5 Borsod-Abaúj-Zemplén	730 435	220 316	52 349	235 554	222 216
7 Csongrád	424 615	156 735	19 129	134 281	114 470
2 Fejér	428 676	177 024	15 939	119 864	115 849
3 Győr-Moson-Sopron	440 000	184 494	16 180	126 926	112 400
6 Hajdú-Bihar	548 981	190 490	27 926	158 714	171 851
5 Heves	322 194	115 026	15 383	106 212	85 573
6 Jász-Nagykun-Szolnok	410 131	141 249	24 086	132 072	112 724
2 Komárom-Esztergom	315 334	131 162	10 474	93 578	80 120
5 Nógrád	216 040	76 067	12 693	70 598	56 682
1 Pest	1 146 560	471 669	39 668	318 781	316 442
4 Somogy	331 253	112 066	23 829	106 023	89 335
6 Szabolcs-Szatmár-Bereg	581 312	173 576	44 365	179 616	183 755
4 Tolna	244 910	90 044	11 218	79 944	63 704
3 Vas	264 892	109 097	10 048	78 846	66 901
2 Veszprém	365 889	147 671	16 844	107 413	93 961
3 Zala	294 824	121 705	11 253	87 882	73 984

2.1. A népesség gazdasági aktivitás szerint, 2005 (folytatás)

Terület, igazgatási rang	Foglalkoztatottak	Munkanélküliek	Inaktív keresők	Eltartottak	100 foglalkoztatottra jutó		
	aránya a népességen belül, %				munka nélküli	inaktív kereső	eltartott
Főváros	44,5	2,5	30,3	22,6	6	68	51
Megyeszékhely (mjev.)	40,5	4,3	28,1	27,1	11	69	67
Többi megyei jogú város (mjev.)	41,4	4,3	28,6	25,7	10	69	62
Többi város	37,6	4,9	30,4	27,2	13	81	72
Városok együtt	40,2	4,1	29,7	25,9	10	74	65
Községek, nagyközségek	34,0	5,6	32,0	28,3	17	94	83
Ország összesen	38,1	4,6	30,5	26,7	12	80	70
Régiók:							
1 Közép-Magyarország	43,2	2,9	29,3	24,6	7	68	57
2 Közép-Dunántúl	41,1	3,9	28,9	26,1	9	70	64
3 Nyugat-Dunántúl	41,5	3,7	29,4	25,3	9	71	61
4 Dél-Dunántúl	35,5	6,0	32,0	26,6	17	90	75
5 Észak-Magyarország	32,4	6,3	32,5	28,7	20	100	89
6 Észak-Alföld	32,8	6,3	30,5	30,4	19	93	93
7 Dél-Alföld	35,9	5,1	32,1	26,9	14	90	75
Főváros:							
1 Budapest	44,5	2,5	30,3	22,6	6	68	51
Megyék:							
7 Bács-Kiskun	36,9	4,6	31,3	27,2	13	85	74
4 Baranya	36,0	5,8	31,6	26,6	16	88	74
7 Békés	33,4	6,4	33,8	26,4	19	101	79
5 Borsod-Abaúj-Zemplén	30,2	7,2	32,2	30,4	24	107	101
7 Csongrád	36,9	4,5	31,6	27,0	12	86	73
2 Fejér	41,3	3,7	28,0	27,0	9	68	65
3 Győr-Moson-Sopron	41,9	3,7	28,8	25,5	9	69	61
6 Hajdú-Bihar	34,7	5,1	28,9	31,3	15	83	90
5 Heves	35,7	4,8	33,0	26,6	13	92	74
6 Jász-Nagykun-Szolnok	34,4	5,9	32,2	27,5	17	94	80
2 Komárom-Esztergom	41,6	3,3	29,7	25,4	8	71	61
5 Nógrád	35,2	5,9	32,7	26,2	17	93	75
1 Pest	41,1	3,5	27,8	27,6	8	68	67
4 Somogy	33,8	7,2	32,0	27,0	21	95	80
6 Szabolcs-Szatmár-Bereg	29,9	7,6	30,9	31,6	26	103	106
4 Tolna	36,8	4,6	32,6	26,0	12	89	71
3 Vas	41,2	3,8	29,8	25,3	9	72	61
2 Veszprém	40,4	4,6	29,4	25,7	11	73	64
3 Zala	41,3	3,8	29,8	25,1	9	72	61

2.2. A foglalkoztatottak korcsoport szerint, 2005

Terület, igazgatási rang	Összesen	15–29	30–39	40–49	50–59	60–X
Főváros	754 957	171 694	204 808	163 095	175 532	39 828
Megyeszékhely (m.jv.)	723 581	181 707	190 436	174 860	154 037	22 541
Többi megyei jogú város (m.jv.)	83 611	21 031	20 240	21 516	18 941	1 883
Többi város	1 117 822	261 337	301 185	294 064	236 104	25 132
Városok együtt	2 679 971	635 769	716 669	653 535	584 614	89 384
Községek, nagyközségek	1 166 415	258 927	335 028	331 103	221 351	20 006
Ország összesen	3 846 386	894 696	1 051 697	984 638	805 965	109 390
Régiók:						
1 Közép-Magyarország	1 226 626	282 113	340 803	278 083	274 035	51 592
2 Közép-Dunántúl	455 857	109 677	121 729	121 324	93 612	9 515
3 Nyugat-Dunántúl	415 296	97 528	111 224	109 890	89 541	7 113
4 Dél-Dunántúl	346 067	82 506	92 158	95 141	68 853	7 409
5 Észak-Magyarország	411 409	92 534	111 259	116 038	83 583	7 995
6 Észak-Alföld	505 315	120 115	140 577	137 112	98 481	9 030
7 Dél-Alföld	485 816	110 223	133 947	127 050	97 860	16 736
Főváros:						
1 Budapest	754 957	171 694	204 808	163 095	175 532	39 828
Megyék:						
7 Bács-Kiskun	199 218	46 943	53 956	52 028	39 757	6 534
4 Baranya	143 957	34 047	39 269	39 989	27 270	3 382
7 Békés	129 863	28 312	36 410	35 099	26 627	3 415
5 Borsod-Abaúj-Zemplén	220 316	51 485	59 490	63 305	41 955	4 081
7 Csongrád	156 735	34 968	43 581	39 923	31 476	6 787
2 Fejér	177 024	41 924	48 123	46 917	36 518	3 542
3 Győr-Moson-Sopron	184 494	46 008	48 844	45 976	39 731	3 935
6 Hajdú-Bihar	190 490	42 453	53 861	53 423	37 431	3 322
5 Heves	115 026	24 510	30 878	31 686	25 313	2 639
6 Jász-Nagykun-Szolnok	141 249	33 630	36 588	37 845	30 263	2 923
2 Komárom-Esztergom	131 162	33 150	35 752	34 070	25 110	3 080
5 Nógrád	76 067	16 539	20 891	21 047	16 315	1 275
1 Pest	471 669	110 419	135 995	114 988	98 503	11 764
4 Somogy	112 066	27 286	28 644	29 906	24 240	1 990
6 Szabolcs-Szatmár-Bereg	173 576	44 032	50 128	45 844	30 787	2 785
4 Tolna	90 044	21 173	24 245	25 246	17 343	2 037
3 Vas	109 097	24 636	29 556	29 226	23 630	2 049
2 Veszprém	147 671	34 603	37 854	40 337	31 984	2 893
3 Zala	121 705	26 884	32 824	34 688	26 180	1 129

2.3. A foglalkoztatottak legmagasabb befejezett iskolai végzettség szerint, 2005

Terület, igazgatási rang	Összesen	Általános iskola		Középiskola		Egyetem, főiskola stb.
		8. évfolyamnál alacsonyabb	8. évfolyam	érettségi nélkül, szakmai oklevéllel	érettséggel	
Főváros	754 957	1 642	71 851	116 364	304 128	260 972
Megyeszékhely (mjv.)	723 581	1 739	70 624	179 572	273 200	198 446
Többi megyei jogú város (mjv.)	83 611	95	9 993	25 174	31 761	16 588
Többi város	1 117 822	5 637	173 276	354 181	387 450	197 278
Városok együtt	2 679 971	9 113	325 744	675 291	996 539	673 284
Községek, nagyközségek	1 166 415	9 322	253 978	437 828	337 520	127 767
Ország összesen	3 846 386	18 435	579 722	1 113 119	1 334 059	801 051
Régiók:						
1 Közép-Magyarország	1 226 626	3 469	148 788	254 978	472 781	346 610
2 Közép-Dunántúl	455 857	2 247	81 697	154 710	143 187	74 016
3 Nyugat-Dunántúl	415 296	830	64 300	140 109	142 003	68 054
4 Dél-Dunántúl	346 067	2 845	54 568	118 611	110 211	59 832
5 Észak-Magyarország	411 409	2 863	57 456	132 411	146 460	72 219
6 Észak-Alföld	505 315	3 151	88 098	158 251	160 724	95 091
7 Dél-Alföld	485 816	3 030	84 815	154 049	158 693	85 229
Főváros:						
1 Budapest	754 957	1 642	71 851	116 364	304 128	260 972
Megyék:						
7 Bács-Kiskun	199 218	2 266	40 509	65 543	57 810	33 090
4 Baranya	143 957	599	21 672	46 860	48 014	26 812
7 Békés	129 863	244	19 901	42 455	46 237	21 026
5 Borsod-Abaúj-Zemplén	220 316	1 670	29 409	69 687	79 711	39 839
7 Csongrád	156 735	520	24 405	46 051	54 646	31 113
2 Fejér	177 024	825	35 997	53 522	55 360	31 320
3 Győr-Moson-Sopron	184 494	205	26 698	60 995	63 366	33 230
6 Hajdú-Bihar	190 490	838	35 056	58 584	58 030	37 982
5 Heves	115 026	266	14 602	36 971	42 074	21 113
6 Jász-Nagykun-Szolnok	141 249	1 107	23 358	45 524	46 354	24 906
2 Komárom-Esztergom	131 162	878	20 445	45 807	43 481	20 551
5 Nógrád	76 067	927	13 445	25 753	24 675	11 267
1 Pest	471 669	1 827	76 937	138 614	168 653	85 638
4 Somogy	112 066	1 870	17 809	40 472	35 131	16 784
6 Szabolcs-Szatmár-Bereg	173 576	1 206	29 684	54 143	56 340	32 203
4 Tolna	90 044	376	15 087	31 279	27 066	16 236
3 Vas	109 097	224	19 699	35 082	36 797	17 295
2 Veszprém	147 671	544	25 255	55 381	44 346	22 145
3 Zala	121 705	401	17 903	44 032	41 840	17 529

2.4. A foglalkoztatottak összevont nemzetgazdasági ág szerint, 2005

Terület, igazgatási rang	Összesen	Mezőgazdaság és erdőgazdálkodás	Ipar, építőipar	Szolgáltatási jellegű ágazatok
Főváros	754 957	3 174	142 912	608 871
Megyeszékhely (m.jv.)	723 581	13 288	211 936	498 357
Többi megyei jogú város (m.jv.)	83 611	3 482	31 192	48 937
Többi város	1 117 822	57 164	389 426	671 232
Városok együtt	2 679 971	77 108	775 466	1 827 397
Községek, nagyközségek	1 166 415	109 713	430 728	625 974
Ország összesen	3 846 386	186 821	1 206 194	2 453 371
Régiók:				
1 Közép-Magyarország	1 226 626	17 753	285 811	923 062
2 Közép-Dunántúl	455 857	18 642	195 346	241 869
3 Nyugat-Dunántúl	415 296	20 305	162 011	232 980
4 Dél-Dunántúl	346 067	22 800	113 375	209 892
5 Észak-Magyarország	411 409	15 411	147 043	248 955
6 Észak-Alföld	505 315	33 472	157 998	313 845
7 Dél-Alföld	485 816	58 438	144 610	282 768
Főváros:				
1 Budapest	754 957	3 174	142 912	608 871
Megyék:				
7 Bács-Kiskun	199 218	27 073	59 101	113 044
4 Baranya	143 957	7 535	48 733	87 689
7 Békés	129 863	12 570	41 535	75 758
5 Borsod-Abaúj-Zemplén	220 316	7 231	74 157	138 928
7 Csongrád	156 735	18 795	43 974	93 966
2 Fejér	177 024	8 806	74 183	94 035
3 Győr-Moson-Sopron	184 494	8 300	70 517	105 677
6 Hajdú-Bihar	190 490	14 656	58 620	117 214
5 Heves	115 026	5 575	42 101	67 350
6 Jász-Nagykun-Szolnok	141 249	10 130	46 417	84 702
2 Komárom-Esztergom	131 162	3 544	60 125	67 493
5 Nógrád	76 067	2 605	30 785	42 677
1 Pest	471 669	14 579	142 899	314 191
4 Somogy	112 066	7 128	31 683	73 255
6 Szabolcs-Szatmár-Bereg	173 576	8 686	52 961	111 929
4 Tolna	90 044	8 137	32 959	48 948
3 Vas	109 097	5 971	43 708	59 418
2 Veszprém	147 671	6 292	61 038	80 341

2.5. A foglalkoztatottak összevont foglalkozási főcsoport szerint, 2005

Terület, igazgatási rang	Összesen	Vezető, értelmiségi	Egyéb szellemi	Szolgálta- tási	Mezőgaz- dasági	Ipari, építőipari	Egyéb
Főváros	754 957	253 324	213 302	111 405	3 498	127 581	45 847
Megyeszékhely (mjv.)	723 581	196 044	178 343	108 003	7 654	178 816	54 721
Többi megyei jogú város (mjv.)	83 611	19 087	17 504	14 067	2 015	26 140	4 798
Többi város	1 117 822	218 280	229 090	184 096	32 077	356 318	97 961
Városok együtt	2 679 971	686 735	638 239	417 571	45 244	688 855	203 327
Községek, nagyközségek	1 166 415	162 957	182 134	176 978	66 160	445 135	133 051
Ország összesen	3 846 386	849 692	820 373	594 549	111 404	1 133 990	336 378
Régiók:							
1 Közép-Magyarország	1 226 626	349 808	317 430	187 703	11 927	272 015	87 743
2 Közép-Dunántúl	455 857	84 051	89 973	61 284	9 728	171 909	38 912
3 Nyugat-Dunántúl	415 296	78 943	75 768	63 782	11 307	151 224	34 272
4 Dél-Dunántúl	346 067	67 302	64 220	59 110	10 814	108 902	35 719
5 Észak-Magyarország	411 409	77 309	85 113	65 376	8 914	135 594	39 103
6 Észak-Alföld	505 315	99 789	98 824	81 457	18 316	150 523	56 406
7 Dél-Alföld	485 816	92 490	89 045	75 837	40 398	143 823	44 223
Főváros:							
1 Budapest	754 957	253 324	213 302	111 405	3 498	127 581	45 847
Megyék:							
7 Bács-Kiskun	199 218	34 999	33 372	30 869	18 641	62 359	18 978
4 Baranya	143 957	30 384	28 864	24 764	3 781	41 170	14 994
7 Békés	129 863	24 722	24 536	21 401	6 146	41 357	11 701
5 Borsod-Abaúj-Zemplén	220 316	40 542	46 696	37 277	5 045	68 262	22 494
7 Csongrád	156 735	32 769	31 137	23 567	15 611	40 107	13 544
2 Fejér	177 024	34 453	34 693	23 228	4 174	65 022	15 454
3 Győr-Moson-Sopron	184 494	37 900	33 459	28 238	4 717	66 223	13 957
6 Hajdú-Bihar	190 490	38 963	37 908	28 279	8 270	55 995	21 075
5 Heves	115 026	24 612	23 624	17 425	2 571	38 842	7 952
6 Jász-Nagykun-Szolnok	141 249	27 349	27 606	23 050	4 552	43 108	15 584
2 Komárom-Esztergom	131 162	23 207	25 843	18 101	1 560	51 698	10 753
5 Nógrád	76 067	12 155	14 793	10 674	1 298	28 490	8 657
1 Pest	471 669	96 484	104 128	76 298	8 429	144 434	41 896
4 Somogy	112 066	19 448	20 031	20 583	3 436	34 894	13 674
6 Szabolcs-Szatmár-Bereg	173 576	33 477	33 310	30 128	5 494	51 420	19 747
4 Tolna	90 044	17 470	15 325	13 763	3 597	32 838	7 051
3 Vas	109 097	20 365	18 850	15 620	2 784	40 567	10 911
2 Veszprém	147 671	26 391	29 437	19 955	3 994	55 189	12 705
3 Zala	121 705	20 678	23 459	19 924	3 806	44 434	9 404

3. HÁZTARTÁS, CSALÁD

3.1. A háztartások háztartás-összetétel szerint, 2005

Terület, igazgatási rang	Összesen	Család-háztartás összesen	Egy családból álló háztartás			Két vagy több családból álló háztartás	Nem családháztartás	
			együtt	házaspár és élettársi kapcsolat	egy szülő gyermekkel		összesen	ebből: egyedül-álló
Főváros	793 040	449 848	439 443	352 367	87 076	10 405	343 192	318 625
Megyeszékhely (mfv.)	732 213	485 616	472 216	387 444	84 772	13 400	246 597	226 418
Többi megyei jogú város (mfv.)	84 346	56 881	55 144	46 042	9 102	1 737	27 465	25 494
Többi város	1 130 196	822 688	788 394	663 439	124 955	34 294	307 508	280 981
Városok együtt	2 739 795	1 815 033	1 755 197	1 449 292	305 905	59 836	924 762	851 518
Községek, nagyközségek	1 262 181	917 621	868 055	747 352	120 703	49 566	344 560	311 209
Ország összesen	4 001 976	2 732 654	2 623 252	2 196 644	426 608	109 402	1 269 322	1 162 727
Régiók:								
1 Közép-Magyarország	1 203 571	762 311	734 590	602 552	132 038	27 721	441 260	405 190
2 Közép-Dunántúl	420 581	303 679	290 635	245 072	45 563	13 044	116 902	106 962
3 Nyugat-Dunántúl	378 592	269 032	254 277	215 216	39 061	14 755	109 560	100 757
4 Dél-Dunántúl	377 289	269 930	257 998	215 137	42 861	11 932	107 359	95 920
5 Észak-Magyarország	489 129	339 135	324 602	272 621	48 981	14 533	149 994	135 464
6 Észak-Alföld	579 321	416 301	399 193	341 386	57 807	17 108	163 020	150 880
7 Dél-Alföld	553 493	372 266	361 957	301 660	60 297	10 309	181 227	167 554
Főváros:								
1 Budapest	793 040	449 848	439 443	352 367	87 076	10 405	343 192	318 625
Megyék:								
7 Bács-Kiskun	219 943	148 148	143 732	118 831	24 901	4 416	71 795	66 228
4 Baranya	158 866	110 749	106 253	88 089	18 164	4 496	48 117	43 061
7 Békés	159 221	108 579	106 061	89 716	16 345	2 518	50 642	46 580
5 Borsod-Abaúj-Zemplén	275 755	194 550	186 344	156 794	29 550	8 206	81 205	72 817
7 Csongrád	174 329	115 539	112 164	93 113	19 051	3 375	58 790	54 746
2 Fejér	159 837	117 328	111 554	94 384	17 170	5 774	42 509	38 813
3 Győr-Moson-Sopron	169 629	119 089	113 474	96 845	16 629	5 615	50 540	47 078
6 Hajdú-Bihar	212 314	148 501	144 450	123 477	20 973	4 051	63 813	58 341
5 Heves	128 352	86 631	82 939	72 630	10 309	3 692	41 721	38 128
6 Jász-Nagykun-Szolnok	160 440	114 240	110 603	94 083	16 520	3 637	46 200	43 825
2 Komárom-Esztergom	121 335	88 025	85 196	70 479	14 717	2 829	33 310	30 656
5 Nógrád	85 022	57 954	55 319	46 197	9 122	2 635	27 068	24 519
1 Pest	410 531	312 463	295 147	250 185	44 962	17 316	98 068	86 565
4 Somogy	123 586	89 414	84 438	69 289	15 149	4 976	34 172	30 147
6 Szabolcs-Szatmár-Bereg	206 567	153 560	144 140	123 826	20 314	9 420	53 007	48 714
4 Tolna	94 837	69 767	67 307	57 759	9 548	2 460	25 070	22 712
3 Vas	99 223	71 215	67 343	56 372	10 971	3 872	28 008	25 212
2 Veszprém	139 409	98 326	93 885	80 209	13 676	4 441	41 083	37 493
3 Zala	109 740	78 728	73 460	61 999	11 461	5 268	31 012	28 467

3.2. A háztartások a háztartástagok száma szerint, 2005

Terület, igazgatási rang	Összesen	1	2	3	4	5
		személlyel				
Főváros	793 040	318 625	235 076	126 555	81 697	22 485
Megyeszékhely (m.jv.)	732 213	226 418	229 193	137 276	99 852	28 434
Többi megyei jogú város (m.jv.)	84 346	25 494	26 428	17 180	11 141	2 921
Többi város	1 130 196	280 981	342 066	229 726	179 771	65 608
Városok együtt	2 739 795	851 518	832 763	510 737	372 461	119 448
Községek, nagyközségek	1 262 181	311 209	352 829	239 302	217 741	92 569
Ország összesen	4 001 976	1 162 727	1 185 592	750 039	590 202	212 017
Régiók:						
1 Közép-Magyarország	1 203 571	405 190	352 051	211 846	159 395	50 351
2 Közép-Dunántúl	420 581	106 962	124 879	81 703	70 724	24 707
3 Nyugat-Dunántúl	378 592	100 757	107 393	72 690	63 249	22 975
4 Dél-Dunántúl	377 289	95 920	117 432	77 919	54 942	21 132
5 Észak-Magyarország	489 129	135 464	143 721	93 970	71 164	29 282
6 Észak-Alföld	579 321	150 880	170 088	108 452	93 270	38 021
7 Dél-Alföld	553 493	167 554	170 028	103 459	77 458	25 549
Főváros:						
1 Budapest	793 040	318 625	235 076	126 555	81 697	22 485
Megyék:						
7 Bács-Kiskun	219 943	66 228	66 744	42 141	31 050	9 303
4 Baranya	158 866	43 061	49 467	32 313	22 749	7 807
7 Békés	159 221	46 580	51 146	30 338	20 742	8 091
5 Borsod-Abaúj-Zemplén	275 755	72 817	81 975	53 171	40 465	17 127
7 Csongrád	174 329	54 746	52 138	30 980	25 666	8 155
2 Fejér	159 837	38 813	49 022	30 651	26 321	10 042
3 Győr-Moson-Sopron	169 629	47 078	47 534	32 879	28 308	9 675
6 Hajdú-Bihar	212 314	58 341	60 773	39 567	35 568	12 748
5 Heves	128 352	38 128	37 211	24 833	18 499	6 631
6 Jász-Nagykun-Szolnok	160 440	43 825	50 798	30 257	22 251	9 237
2 Komárom-Esztergom	121 335	30 656	36 391	25 224	19 477	6 418
5 Nógrád	85 022	24 519	24 535	15 966	12 200	5 524
1 Pest	410 531	86 565	116 975	85 291	77 698	27 866
4 Somogy	123 586	30 147	37 487	25 591	18 185	8 075
6 Szabolcs-Szatmár-Bereg	206 567	48 714	58 517	38 628	35 451	16 036
4 Tolna	94 837	22 712	30 478	20 015	14 008	5 250
3 Vas	99 223	25 212	28 891	18 727	16 365	6 740
2 Veszprém	139 409	37 493	39 466	25 828	24 926	8 247
3 Zala	109 740	28 467	30 968	21 084	18 576	6 56

3.2. A háztartások a háztartástagok száma szerint, 2005 (folytatás)

Terület, igazgatási rang	Összesen	6	7	8-X	Háztartásban élő összesen	100 háztartásra jutó személy
		személlyel				
Főváros	793 040	5 415	2 342	845	1 663 872	210
Megyeszékhely (m.jv.)	732 213	7 976	1 628	1 436	1 710 863	234
Többi megyei jogú város (m.jv.)	84 346	872	156	154	196 671	233
Többi város	1 130 196	20 693	6 799	4 552	2 916 237	258
Városok együtt	2 739 795	34 956	10 925	6 987	6 487 643	237
Községek, nagyközségek	1 262 181	29 771	10 268	8 492	3 394 883	269
Ország összesen	4 001 976	64 727	21 193	15 479	9 882 526	247
Régiók:						
1 Közép-Magyarország	1 203 571	16 058	5 193	3 487	2 797 853	232
2 Közép-Dunántúl	420 581	6 679	3 133	1 794	1 086 832	258
3 Nyugat-Dunántúl	378 592	8 794	1 835	899	974 985	258
4 Dél-Dunántúl	377 289	7 009	1 768	1 167	954 941	253
5 Észak-Magyarország	489 129	8 983	3 321	3 224	1 242 685	254
6 Észak-Alföld	579 321	11 256	4 372	2 982	1 505 791	260
7 Dél-Alföld	553 493	5 948	1 571	1 926	1 319 439	238
Főváros:						
1 Budapest	793 040	5 415	2 342	845	1 663 872	210
Megyék:						
7 Bács-Kiskun	219 943	2 735	590	1 152	527 747	240
4 Baranya	158 866	2 532	563	374	391 496	246
7 Békés	159 221	1 582	417	325	378 568	238
5 Borsod-Abaúj-Zemplén	275 755	5 657	2 265	2 278	714 497	259
7 Csongrád	174 329	1 631	564	449	413 124	237
2 Fejér	159 837	2 547	1 539	902	418 789	262
3 Győr-Moson-Sopron	169 629	3 232	547	376	428 865	253
6 Hajdú-Bihar	212 314	3 469	1 174	674	540 440	255
5 Heves	128 352	1 836	569	645	315 273	246
6 Jász-Nagykun-Szolnok	160 440	2 000	1 053	1 019	399 772	249
2 Komárom-Esztergom	121 335	2 214	611	344	309 974	255
5 Nógrád	85 022	1 490	487	301	212 915	250
1 Pest	410 531	10 643	2 851	2 642	1 133 981	276
4 Somogy	123 586	2 640	847	614	322 116	261
6 Szabolcs-Szatmár-Bereg	206 567	5 787	2 145	1 289	565 579	274
4 Tolna	94 837	1 837	358	179	241 329	254
3 Vas	99 223	2 397	550	341	259 530	262
2 Veszprém	139 409	1 918	983	548	358 069	257
3 Zala	109 740	3 165	738	182	286 590	261

3.3. A háztartások a háztartásban élők korösszetétele szerint, 2005

Terület, igazgatási rang	Összesen	Csak			Fiatal- és közép-	Fiatal-	Közép-	Fiatal-, közép-	100 gyermek-korúra jutó időskorú
		fiatal-	közép-	idős-					
		és idős-							
Főváros	793 040	79 592	166 189	228 270	220 978	9 512	56 281	32 218	199
Megyeszékhely (mjev.)	732 213	91 011	124 352	177 138	248 208	7 059	55 261	29 184	147
Többi megyei jogú város (mjev.)	84 346	8 828	14 702	21 836	28 863	875	5 961	3 281	156
Többi város	1 130 196	72 367	181 674	289 297	421 836	12 268	94 553	58 201	126
Városok együtt	2 739 795	251 798	486 917	716 541	919 885	29 714	212 056	122 884	148
Községek, nagyközségek	1 262 181	55 317	200 809	326 546	470 802	13 353	119 761	75 593	116
Ország összesen	4 001 976	307 115	687 726	1 043 087	1 390 687	43 067	331 817	198 477	136
Régiók:									
1 Közép-Magyarország	1 203 571	103 072	228 628	318 388	386 844	15 003	90 735	60 901	155
2 Közép-Dunántúl	420 581	28 607	66 464	104 730	157 223	4 505	35 700	23 352	129
3 Nyugat-Dunántúl	378 592	27 777	59 704	93 034	135 636	2 896	35 685	23 860	141
4 Dél-Dunántúl	377 289	27 520	62 624	94 103	132 081	3 340	36 347	21 274	139
5 Észak-Magyarország	489 129	32 209	79 416	133 199	170 975	5 431	44 878	23 021	127
6 Észak-Alföld	579 321	45 794	92 835	146 282	219 074	5 474	44 413	25 449	108
7 Dél-Alföld	553 493	42 136	98 055	153 351	188 854	6 418	44 059	20 620	143
Főváros:									
1 Budapest	793 040	79 592	166 189	228 270	220 978	9 512	56 281	32 218	199
Megyék:									
7 Bács-Kiskun	219 943	15 912	36 662	61 523	77 759	2 851	17 025	8 211	137
4 Baranya	158 866	13 737	27 844	38 185	54 547	1 529	14 722	8 302	141
7 Békés	159 221	11 183	29 391	44 825	53 347	1 568	13 629	5 278	150
5 Borsod-Abaúj-Zemplén	275 755	20 044	44 374	71 806	97 506	3 230	25 154	13 641	116
7 Csongrád	174 329	15 041	32 002	47 003	57 748	1 999	13 405	7 131	144
2 Fejér	159 837	10 612	24 138	39 809	61 947	1 836	12 954	8 541	123
3 Győr-Moson-Sopron	169 629	15 672	27 512	40 548	60 658	1 101	14 711	9 427	133
6 Hajdú-Bihar	212 314	18 608	35 468	52 190	79 487	2 375	15 109	9 077	109
5 Heves	128 352	8 303	21 548	37 118	43 239	1 189	11 384	5 571	145
6 Jász-Nagykun-Szolnok	160 440	9 909	26 081	46 867	57 588	1 805	12 439	5 751	134
2 Komárom-Esztergom	121 335	8 712	20 249	28 419	44 289	1 316	11 348	7 002	128
5 Nógrád	85 022	3 862	13 494	24 275	30 230	1 012	8 340	3 809	139
1 Pest	410 531	23 480	62 439	90 118	165 866	5 491	34 454	28 683	108
4 Somogy	123 586	7 855	19 938	31 031	42 246	1 216	12 675	8 625	138
6 Szabolcs-Szatmár-Bereg	206 567	17 277	31 286	47 225	81 999	1 294	16 865	10 621	92
4 Tolna	94 837	5 928	14 842	24 887	35 288	595	8 950	4 347	137
3 Vas	99 223	6 800	15 264	23 884	35 740	736	10 850	5 949	142
2 Veszprém	139 409	9 283	22 077	36 502	50 987	1 353	11 398	7 809	139
3 Zala	109 740	5 305	16 928	28 602	39 238	1 059	10 124	8 484	153

3.4. A háztartások gazdasági aktivitási összetétel szerint, 2005

Terület, igazgatási rang	Összesen	1	2	3-X	Nincs foglalkoztatott			100 háztartásra jutó		100 foglalkoztatottra jutó inaktív kereső és eltartott
					munka-nélküli	inaktív kereső	csak eltartott	foglalkoztatott	eltartott	
Főváros	793 040	298 252	171 757	32 900	16 412	259 035	14 684	94	46	117
Megyeszékhely (m.jv.)	732 213	241 875	181 759	34 351	26 394	220 603	27 231	98	58	128
Többi megyei jogú város (m.jv.)	84 346	27 665	20 968	4 287	2 845	27 223	1 358	99	57	126
Többi város	1 130 196	346 733	278 777	64 732	49 240	380 366	10 348	98	68	149
Városok együtt	2 739 795	914 525	653 261	136 270	94 891	887 227	53 621	97	59	134
Községek, nagyközségek	1 262 181	373 539	274 863	73 352	75 266	451 425	13 736	92	76	176
Ország összesen	4 001 976	1 288 064	928 124	209 622	170157	1338 652	67 357	95	64	147
Régiók:										
1 Közép-Magyarország	1 203 571	431 097	286 834	65 000	28 180	375 545	16 915	101	56	123
2 Közép-Dunántúl	420 581	129 513	108 406	32 374	12 830	133 302	4 156	107	66	131
3 Nyugat-Dunántúl	378 592	116 458	101 123	29 379	9 930	115 627	6 075	109	63	127
4 Dél-Dunántúl	377 289	119 740	83 444	17 729	21 891	128 227	6 258	91	65	161
5 Észak-Magyarország	489 129	140 427	102 677	19 996	34 227	182 147	9 655	84	71	184
6 Észak-Alföld	579 321	175 069	125 703	23 957	37 922	202 844	13 826	87	77	180
7 Dél-Alföld	553 493	175 760	119 937	21 187	25 177	200 960	10 472	87	62	159
Főváros:										
1 Budapest	793 040	298 252	171 757	32 900	16 412	259 035	14 684	94	46	117
Megyék:										
7 Bács-Kiskun	219 943	69 063	49 185	9 660	9 424	79 393	3 218	90	63	155
4 Baranya	158 866	52 305	33 644	7 239	9 144	52 325	4 209	90	64	158
7 Békés	159 221	49 837	32 014	4 821	9 385	60 415	2 749	81	60	173
5 Borsod-Abaúj-Zemplén	275 755	79 066	54 110	9 997	23 369	103 114	6 099	79	76	202
7 Csongrád	174 329	56 860	38 738	6 706	6 368	61 152	4 505	89	61	153
2 Fejér	159 837	48 879	43 168	11 678	4 821	49 666	1 625	109	70	132
3 Győr-Moson-Sopron	169 629	54 421	44 600	12 226	4 679	50 082	3 621	108	62	125
6 Hajdú-Bihar	212 314	67 317	47 141	8 877	9 608	72 942	6 429	89	78	170
5 Heves	128 352	37 156	30 052	5 490	6 060	46 901	2 693	89	63	162
6 Jász-Nagykun-Szolnok	160 440	45 062	35 571	7 742	9 377	60 639	2 049	88	65	167
2 Komárom-Esztergom	121 335	39 061	32 050	8 702	3 225	37 773	524	108	63	129
5 Nógrád	85 022	24 205	18 515	4 509	4 798	32 132	863	89	65	165
1 Pest	410 531	132 845	115 077	32 100	11 768	116 510	2 231	114	76	134
4 Somogy	123 586	39 067	25 564	6 513	8 541	42 692	1 209	90	67	169
6 Szabolcs-Szatmár-Bereg	206 567	62 690	42 991	7 338	18 937	69 263	5 348	83	83	203
4 Tolna	94 837	28 368	24 236	3 977	4 206	33 210	840	94	65	157
3 Vas	99 223	30 709	27 141	7 493	2 424	29 985	1 471	109	65	130
2 Veszprém	139 409	41 573	33 188	11 994	4 784	45 863	2 007	105	63	132
3 Zala	109 740	31 328	29 382	9 660	2 827	35 560	983	111	62	126

3.5. A családok családösszetétel, az összes és a 15 évesnél fiatalabb gyermekek száma szerint, 2005

Terület, igazgatási rang	Családok					100 családra jutó gyermek
	összesen	gyermek nélkül	1	2	3–X	
			gyermekkel			
Főváros	460 706	177 645	169 602	91 215	22 244	92
Megyeszékhely (m.jv.)	499 619	184 501	175 790	110 538	28 790	98
Többi megyei jogú város (m.jv.)	58 674	21 745	22 098	12 124	2 707	94
Többi város	859 622	298 760	296 280	197 417	67 165	107
Városok együtt	1 878 621	682 651	663 770	411 294	120 906	100
Községek, nagyközségek	969 908	326 499	315 728	232 533	95 148	114
Ország összesen	2 848 529	1 009 150	979 498	643 827	216 054	105
Régiók:						
1 Közép-Magyarország	792 088	285 405	281 218	174 896	50 569	101
2 Közép-Dunántúl	317 647	108 942	107 584	75 141	25 980	108
3 Nyugat-Dunántúl	284 459	96 582	98 842	69 425	19 610	106
4 Dél-Dunántúl	282 322	102 695	101 275	58 751	19 601	100
5 Észak-Magyarország	354 730	124 817	119 790	78 656	31 467	109
6 Észak-Alföld	434 532	151 023	139 394	102 281	41 834	112
7 Dél-Alföld	382 751	139 686	131 395	84 677	26 993	102
Főváros:						
1 Budapest	460 706	177 645	169 602	91 215	22 244	92
Megyék:						
7 Bács-Kiskun	152 604	53 385	54 422	34 285	10 512	104
4 Baranya	115 416	42 633	41 111	24 299	7 373	99
7 Békés	111 097	42 444	37 670	22 263	8 720	100
5 Borsod-Abaúj-Zemplén	203 280	69 584	68 400	45 472	19 824	113
7 Csongrád	119 050	43 857	39 303	28 129	7 761	102
2 Fejér	123 511	44 271	39 936	28 122	11 182	108
3 Győr-Moson-Sopron	124 951	43 265	41 869	31 412	8 405	106
6 Hajdú-Bihar	152 875	51 569	47 986	38 276	15 044	114
5 Heves	90 740	34 699	30 290	18 908	6 843	101
6 Jász-Nagykun-Szolnok	118 134	45 025	39 097	23 807	10 205	103
2 Komárom-Esztergom	91 110	30 147	32 426	21 535	7 002	108
5 Nógrád	60 710	20 534	21 100	14 276	4 800	108
1 Pest	331 382	107 760	111 616	83 681	28 325	113
4 Somogy	94 540	32 979	35 159	19 713	6 689	103
6 Szabolcs-Szatmár-Bereg	163 523	54 429	52 311	40 198	16 585	116
4 Tolna	72 366	27 083	25 005	14 739	5 539	100
3 Vas	75 340	25 128	26 037	17 823	6 352	109
2 Veszprém	103 026	34 524	35 222	25 484	7 796	108
3 Zala	84 168	28 189	30 936	20 190	4 853	104

3.5. A családok családösszetétel, az összes és a 15 évesnél fiatalabb gyermekek száma szerint, 2005 (folytatás)

Terület, igazgatási rang	Gyermekek családok					100 gyermekes családra jutó 15 évesnél fiatalabb gyermek
	összesen	0	1	2	3–X	
		15 évesnél fiatalabb gyermekkel				
Főváros	283 061	142 421	88 042	42 498	10 100	73
Megyeszékhely (mjv.)	315 118	152 349	100 454	50 610	11 705	76
Többi megyei jogú város (mjv.)	36 929	18 011	12 550	5 343	1 025	72
Többi város	560 862	260 303	172 490	94 286	33 783	84
Városok együtt	1 195 970	573 084	373 536	192 737	56 613	79
Községek, nagyközségek	643 409	284 275	187 322	121 955	49 857	93
Ország összesen	1 839 379	857 359	560 858	314 692	106 470	84
Régiók:						
1 Közép-Magyarország	506 683	243 888	156 013	82 573	24 209	79
2 Közép-Dunántúl	208 705	97 967	64 920	34 575	11 243	82
3 Nyugat-Dunántúl	187 877	94 021	53 508	31 967	8 381	77
4 Dél-Dunántúl	179 627	83 532	56 912	29 179	10 004	82
5 Észak-Magyarország	229 913	103 612	67 516	41 309	17 476	91
6 Észak-Alföld	283 509	123 005	84 241	53 555	22 708	95
7 Dél-Alföld	243 065	111 334	77 748	41 534	12 449	84
Főváros:						
1 Budapest	283 061	142 421	88 042	42 498	10 100	73
Megyék:						
7 Bács-Kiskun	99 219	46 632	30 476	16 909	5 202	83
4 Baranya	72 783	33 292	24 370	11 561	3 560	81
7 Békés	68 653	31 267	22 341	11 039	4 006	84
5 Borsod-Abaúj-Zemplén	133 696	60 267	37 577	24 045	11 807	95
7 Csongrád	75 193	33 435	24 931	13 586	3 241	83
2 Fejér	79 240	35 387	25 803	13 209	4 841	86
3 Győr-Moson-Sopron	81 686	39 562	24 055	14 003	4 066	80
6 Hajdú-Bihar	101 306	44 678	29 842	18 583	8 203	93
5 Heves	56 041	25 060	17 131	10 458	3 392	88
6 Jász-Nagykun-Szolnok	73 109	31 744	24 600	12 123	4 642	89
2 Komárom-Esztergom	60 963	29 352	18 821	9 612	3 178	79
5 Nógrád	40 176	18 285	12 808	6 806	2 277	85
1 Pest	223 622	101 467	67 971	40 075	14 109	87
4 Somogy	61 561	29 160	18 680	10 199	3 522	83
6 Szabolcs-Szatmár-Bereg	109 094	46 583	29 799	22 849	9 863	100
4 Tolna	45 283	21 080	13 862	7 419	2 922	84
3 Vas	50 212	25 813	13 541	8 500	2 358	76
2 Veszprém	68 502	33 228	20 296	11 754	3 224	79
3 Zala	55 979	28 646	15 912	9 464	1 957	74

4. LAKÁS

4.1. A lakások lakottsága és használata, 2005

Terület, igazgatási rang	Lakás összesen	Lakott lakás				az összeírás körébe nem tartozó lakókkal
		együtt	a benne lakók otthona	másodla- gosan	intézeti háztartás által	
					használt	
Főváros	844 489	781 235	760 810	16 994	182	3 249
Megyeszékhely (m.jv.)	750 463	712 859	691 818	19 355	433	1 253
Többi megyei jogú város (m.jv.)	86 505	81 900	80 861	980	–	59
Többi város	1 163 864	1 115 205	1 089 807	23 483	352	1 563
Városok együtt	2 845 321	2 691 199	2 623 296	60 812	967	6 124
Községek, nagyközségek	1 327 422	1 246 059	1 218 125	25 452	406	2 076
Ország összesen	4 172 743	3 937 258	3 841 421	86 264	1 373	8 200
Régiók:						
1 Közép-Magyarország	1 260 813	1 184 414	1 148 704	31 800	268	3 642
2 Közép-Dunántúl	430 572	410 045	400 813	7 759	448	1 025
3 Nyugat-Dunántúl	401 093	375 608	365 344	8 654	253	1 357
4 Dél-Dunántúl	391 960	371 864	362 362	8 076	43	1 383
5 Észak-Magyarország	503 095	477 858	469 894	7 795	103	66
6 Észak-Alföld	600 457	569 162	557 298	11 505	43	316
7 Dél-Alföld	584 753	548 307	537 006	10 675	215	411
Főváros:						
1 Budapest	844 489	781 235	760 810	16 994	182	3 249
Megyék:						
7 Bács-Kiskun	233 935	220 743	215 031	5 270	187	255
4 Baranya	160 231	153 879	149 167	4 408	–	304
7 Békés	166 178	157 556	154 916	2 456	28	156
5 Borsod-Abaúj-Zemplén	282 399	267 443	263 459	3 984	–	–
7 Csongrád	184 640	170 008	167 059	2 949	–	–
2 Fejér	164 320	156 158	153 393	1 831	299	635
3 Győr-Moson-Sopron	173 602	166 326	161 159	4 131	133	903
6 Hajdú-Bihar	217 795	210 731	203 754	6 934	43	–
5 Heves	131 702	124 970	122 887	1 954	63	66
6 Jász-Nagykun-Szolnok	169 657	157 991	155 500	2 395	–	96
2 Komárom-Esztergom	121 921	116 869	115 011	1 560	40	258
5 Nógrád	88 994	85 445	83 548	1 857	40	–
1 Pest	416 324	403 179	387 894	14 806	86	393
4 Somogy	134 448	123 728	119 954	2 808	43	923
6 Szabolcs-Szatmár-Bereg	213 005	200 440	198 044	2 176	–	220
4 Tolna	97 281	94 257	93 241	860	–	156
3 Vas	105 940	99 093	96 621	2 189	120	163
2 Veszprém	144 331	137 018	132 409	4 368	109	132
3 Zala	121 551	110 189	107 564	2 334	–	291

4.1. A lakások lakottsága és használata, 2005 (folytatás)

Terület, igazgatási rang	Lakás összesen	Nem lakott lakás				
		együtt	üres, nincs lakó	másodla- gosan	csak üdülésre	egyéb célra
Főváros	844 489	63 254	55 541	4 464	–	3 249
Megyeszékhely (mjev.)	750 463	37 604	30 236	5 100	61	2 207
Többi megyei jogú város (mjev.)	86 505	4 605	3 732	383	68	422
Többi város	1 163 864	48 659	38 193	7 499	1 530	1 437
Városok együtt	2 845 321	154 122	127 702	17 446	1 659	7 315
Községek, nagyközségek	1 327 422	81 363	68 975	5 653	4 576	2 159
Ország összesen	4 172 743	235 485	196 677	23 099	6 235	9 474
Régiók:						
1 Közép-Magyarország	1 260 813	76 399	66 341	5 852	696	3 510
2 Közép-Dunántúl	430 572	20 527	15 145	2 754	1 135	1 493
3 Nyugat-Dunántúl	401 093	25 485	19 979	3 109	1 710	687
4 Dél-Dunántúl	391 960	20 096	15 078	3 054	1 426	538
5 Észak-Magyarország	503 095	25 237	23 435	490	725	587
6 Észak-Alföld	600 457	31 295	25 834	3 605	305	1 551
7 Dél-Alföld	584 753	36 446	30 865	4 235	238	1 108
Főváros:						
1 Budapest	844 489	63 254	55 541	4 464	–	3 249
Megyék:						
7 Bács-Kiskun	233 935	13 192	10 783	1 914	170	325
4 Baranya	160 231	6 352	5 313	447	288	304
7 Békés	166 178	8 622	7 788	610	–	224
5 Borsod-Abaúj-Zemplén	282 399	14 956	13 778	333	317	528
7 Csongrád	184 640	14 632	12 294	1 711	68	559
2 Fejér	164 320	8 162	6 806	781	130	445
3 Győr-Moson-Sopron	173 602	7 276	5 981	670	509	116
6 Hajdú-Bihar	217 795	7 064	5 738	466	76	784
5 Heves	131 702	6 732	6 285	98	349	–
6 Jász-Nagykun-Szolnok	169 657	11 666	8 974	2 099	97	496
2 Komárom-Esztergom	121 921	5 052	3 606	806	–	640
5 Nógrád	88 994	3 549	3 372	59	59	59
1 Pest	416 324	13 145	10 800	1 388	696	261
4 Somogy	134 448	10 720	7 937	1 831	889	63
6 Szabolcs-Szatmár-Bereg	213 005	12 565	11 122	1 040	132	271
4 Tolna	97 281	3 024	1 828	776	249	171
3 Vas	105 940	6 847	5 824	518	246	259
2 Veszprém	144 331	7 313	4 733	1 167	1 005	408
3 Zala	121 551	11 362	8 174	1 921	955	312

4.2. A lakások tulajdonjelleg szerint, 2005

Terület	Lakás összesen	A lakás tulajdonosa					
		természetes személy			jogi személy		
		együtt	a lakás lakója	más természetes személy	együtt	települési önkor- mányzat	más jogi személyiségű szervezet
Főváros	844 489	780 156	643 603	136 553	64 333	55 350	8 983
Megyeszékhely (m.jv.)	750 463	712 679	601 663	111 016	37 784	30 659	7 125
Többi megyei jogú város (m.jv.)	86 505	82 203	70 222	11 981	4 302	3 115	1 187
Többi város	1 163 864	1 132 033	1 028 384	103 649	31 831	23 460	8 371
Városok együtt	2 845 321	2 707 071	2 343 872	363 199	138 250	112 584	25 666
Községek, nagyközségek	1 327 422	1 297 844	1 184 409	113 435	29 578	17 624	11 954
Ország összesen	4 172 743	4 004 915	3 528 281	476 634	167 828	130 208	37 620
Régiók:							
1 Közép-Magyarország	1 260 813	1 188 725	1 020 278	168 447	72 088	60 164	11 924
2 Közép-Dunántúl	430 572	414 576	371 507	43 069	15 996	10 448	5 548
3 Nyugat-Dunántúl	401 093	382 342	336 614	45 728	18 751	14 423	4 328
4 Dél-Dunántúl	391 960	379 113	335 213	43 900	12 847	9 015	3 832
5 Észak-Magyarország	503 095	485 037	439 521	45 516	18 058	13 640	4 418
6 Észak-Alföld	600 457	585 940	528 737	57 203	14 517	9 786	4 731
7 Dél-Alföld	584 753	569 182	496 411	72 771	15 571	12 732	2 839
Főváros:							
1 Budapest	844 489	780 156	643 603	136 553	64 333	55 350	8 983
Megyék:							
7 Bács-Kiskun	233 935	228 080	200 446	27 634	5 855	4 772	1 083
4 Baranya	160 231	153 767	134 577	19 190	6 464	5 204	1 260
7 Békés	166 178	162 983	145 619	17 364	3 195	2 881	314
5 Borsod-Abaúj-Zemplén	282 399	270 549	244 677	25 872	11 850	9 031	2 819
7 Csongrád	184 640	178 119	150 346	27 773	6 521	5 079	1 442
2 Fejér	164 320	159 223	140 771	18 452	5 097	2 397	2 700
3 Győr-Moson-Sopron	173 602	165 430	147 086	18 344	8 172	6 568	1 604
6 Hajdú-Bihar	217 795	211 793	192 101	19 692	6 002	3 866	2 136
5 Heves	131 702	128 656	115 541	13 115	3 046	2 435	611
6 Jász-Nagykun-Szolnok	169 657	165 837	147 932	17 905	3 820	2 736	1 084
2 Komárom-Esztergom	121 921	116 332	106 309	10 023	5 589	4 821	768
5 Nógrád	88 994	85 832	79 303	6 529	3 162	2 174	988
1 Pest	416 324	408 569	376 675	31 894	7 755	4 814	2 941
4 Somogy	134 448	130 410	112 529	17 881	4 038	2 583	1 455
6 Szabolcs-Szatmár-Bereg	213 005	208 310	188 704	19 606	4 695	3 184	1 511
4 Tolna	97 281	94 936	88 107	6 829	2 345	1 228	1 117
3 Vas	105 940	99 430	87 789	11 641	6 510	4 902	1 608
2 Veszprém	144 331	139 021	124 427	14 594	5 310	3 230	2 080
3 Zala	121 551	117 482	101 739	15 743	4 069	2 953	1 116

4.3. A lakások szobaszám szerint, 2005

Terület	Lakás összesen	A lakás			
		1	2	3	4-X
szobás					
Főváros	844 489	166 565	341 238	231 181	105 505
Megyeszékhely (m.jv.)	750 463	79 320	345 000	213 161	112 982
Többi megyei jogú város (m.jv.)	86 505	9 073	43 582	23 231	10 619
Többi város	1 163 864	92 354	470 118	397 922	203 470
Városok együtt	2 845 321	347 312	1 199 938	865 495	432 576
Községek, nagyközségek	1 327 422	94 036	473 752	504 147	255 487
Ország összesen	4 172 743	441 348	1 673 690	1 369 642	688 063
Régiók:					
1 Közép-Magyarország	1 260 813	197 608	483 875	376 299	203 031
2 Közép-Dunántúl	430 572	34 257	186 352	128 731	81 232
3 Nyugat-Dunántúl	401 093	33 195	162 107	132 516	73 275
4 Dél-Dunántúl	391 960	26 197	133 175	146 720	85 868
5 Észak-Magyarország	503 095	41 187	204 320	175 197	82 391
6 Észak-Alföld	600 457	56 905	253 532	211 362	78 658
7 Dél-Alföld	584 753	51 999	250 329	198 817	83 608
Főváros:					
1 Budapest	844 489	166 565	341 238	231 181	105 505
Megyék:					
7 Bács-Kiskun	233 935	22 290	94 178	81 119	36 348
4 Baranya	160 231	13 396	60 438	52 779	33 618
7 Békés	166 178	14 309	75 571	55 764	20 534
5 Borsod-Abaúj-Zemplén	282 399	24 871	118 547	97 003	41 978
7 Csongrád	184 640	15 400	80 580	61 934	26 726
2 Fejér	164 320	10 911	73 956	51 094	28 359
3 Győr-Moson-Sopron	173 602	14 678	69 561	58 205	31 158
6 Hajdú-Bihar	217 795	23 242	99 030	67 760	27 763
5 Heves	131 702	7 932	50 764	47 525	25 481
6 Jász-Nagykun-Szolnok	169 657	17 300	78 779	55 913	17 665
2 Komárom-Esztergom	121 921	11 656	53 876	34 960	21 429
5 Nógrád	88 994	8 384	35 009	30 669	14 932
1 Pest	416 324	31 043	142 637	145 118	97 526
4 Somogy	134 448	8 563	47 062	51 154	27 669
6 Szabolcs-Szatmár-Bereg	213 005	16 363	75 723	87 689	33 230
4 Tolna	97 281	4 238	25 675	42 787	24 581
3 Vas	105 940	8 112	45 533	32 202	20 093
2 Veszprém	144 331	11 690	58 520	42 677	31 444
3 Zala	121 551	10 405	47 013	42 109	22 024

4.4. A lakott lakások komfortosság szerint, 2005

Terület, igazgatási rang	Összesen	Össz- komfortos	Komfortos	Félkomfortos	Komfort nélküli	Szükség- és egyéb
Főváros	781 235	511 327	216 098	29 016	12 048	12 746
Megyeszékhely (m.jv.)	712 859	487 821	173 303	18 261	17 077	16 397
Többi megyei jogú város (m.jv.)	81 900	53 940	22 792	1 692	2 053	1 423
Többi város	1 115 205	595 546	371 429	48 151	70 221	29 858
Városok együtt	2 691 199	1 648 634	783 622	97 120	101 399	60 424
Községek, nagyközségek	1 246 059	542 396	440 036	69 762	154 080	39 785
Ország összesen	3 937 258	2 191 030	1 223 658	166 882	255 479	100 209
Régiók:						
1 Közép-Magyarország	1 184 414	751 584	324 024	43 569	32 600	32 637
2 Közép-Dunántúl	410 045	267 676	100 614	15 241	16 756	9 758
3 Nyugat-Dunántúl	375 608	225 468	114 757	10 264	16 681	8 438
4 Dél-Dunántúl	371 864	192 417	125 608	16 112	27 300	10 427
5 Észak-Magyarország	477 858	237 830	159 233	17 783	52 302	10 710
6 Észak-Alföld	569 162	271 049	202 010	24 146	59 862	12 095
7 Dél-Alföld	548 307	245 006	197 412	39 767	49 978	16 144
Főváros:						
1 Budapest	781 235	511 327	216 098	29 016	12 048	12 746
Megyék:						
7 Bács-Kiskun	220 743	91 535	84 547	14 394	21 416	8 851
4 Baranya	153 879	92 312	39 573	5 956	10 799	5 239
7 Békés	157 556	68 356	59 842	11 504	14 839	3 015
5 Borsod-Abaúj-Zemplén	267 443	143 387	74 393	10 462	33 436	5 765
7 Csongrád	170 008	85 115	53 023	13 869	13 723	4 278
2 Fejér	156 158	102 656	38 020	5 546	6 721	3 215
3 Győr-Moson-Sopron	166 326	115 819	37 610	4 150	4 605	4 142
6 Hajdú-Bihar	210 731	110 593	64 650	9 048	19 509	6 931
5 Heves	124 970	56 288	52 583	3 745	10 390	1 964
6 Jász-Nagykun-Szolnok	157 991	63 704	63 680	9 416	18 515	2 676
2 Komárom-Esztergom	116 869	82 493	24 173	3 912	4 204	2 087
5 Nógrád	85 445	38 155	32 257	3 576	8 476	2 981
1 Pest	403 179	240 257	107 926	14 553	20 552	19 891
4 Somogy	123 728	52 122	52 193	6 135	9 420	3 858
6 Szabolcs-Szatmár-Bereg	200 440	96 752	73 680	5 682	21 838	2 488
4 Tolna	94 257	47 983	33 842	4 021	7 081	1 330
3 Vas	99 093	58 857	31 017	3 268	4 322	1 629
2 Veszprém	137 018	82 527	38 421	5 783	5 831	4 456
3 Zala	110 189	50 792	46 130	2 846	7 754	2 667

4.5. A lakások építési éve és alapterülete, 2005

Terület, igazgatási rang	Összesen	Ebből					Átlagos lakás-alapterület (m ²)
		1945 előtt	1945–1959 között	1960–1979 között	1980–1999 között	2000-ben vagy később	
		épült					
Főváros	844 489	298 296	76 962	281 111	163 113	25 007	64
Megyeszékhely (m.jv.)	750 463	77 628	66 100	361 509	216 969	28 257	70
Többi megyei jogú város (m.jv.)	86 505	14 593	9 373	38 954	20 268	3 317	71
Többi város	1 163 864	197 105	125 382	482 345	318 042	40 990	82
Városok együtt	2 845 321	587 622	277 817	1 163 919	718 392	97 571	73
Községek, nagyközségek	1 327 422	309 963	229 552	423 389	323 444	41 074	90
Ország összesen	4 172 743	897 585	507 369	1 587 308	1 041 836	138 645	78
Régiók:							
1 Közép-Magyarország	1 260 813	360 303	120 263	435 766	291 430	53 051	72
2 Közép-Dunántúl	430 572	68 030	67 866	185 245	98 677	10 754	79
3 Nyugat-Dunántúl	401 093	70 970	51 013	161 417	98 697	18 996	84
4 Dél-Dunántúl	391 960	92 302	50 677	141 346	96 241	11 394	82
5 Észak-Magyarország	503 095	83 253	83 268	202 203	126 360	8 011	80
6 Észak-Alföld	600 457	77 954	69 352	242 730	185 550	24 871	81
7 Dél-Alföld	584 753	144 773	64 930	218 601	144 881	11 568	81
Főváros:							
1 Budapest	844 489	298 296	76 962	281 111	163 113	25 007	64
Megyék:							
7 Bács-Kiskun	233 935	56 184	26 431	87 167	59 020	5 133	82
4 Baranya	160 231	38 312	21 702	56 420	38 903	4 894	79
7 Békés	166 178	43 752	20 112	59 154	40 765	2 395	82
5 Borsod-Abaúj-Zemplén	282 399	45 657	43 569	117 816	71 371	3 986	78
7 Csongrád	184 640	44 837	18 387	72 280	45 096	4 040	80
2 Fejér	164 320	27 019	28 816	66 921	37 234	4 330	79
3 Győr-Moson-Sopron	173 602	28 547	23 703	69 556	42 538	9 258	84
6 Hajdú-Bihar	217 795	24 764	20 200	86 951	73 833	12 047	77
5 Heves	131 702	22 124	21 761	49 912	35 405	2 500	85
6 Jász-Nagykun-Szolnok	169 657	34 043	22 967	63 452	44 674	4 521	78
2 Komárom-Esztergom	121 921	16 259	19 477	57 044	26 302	2 839	76
5 Nógrád	88 994	15 472	17 938	34 475	19 584	1 525	81
1 Pest	416 324	62 007	43 301	154 655	128 317	28 044	87
4 Somogy	134 448	26 942	17 969	51 158	34 025	4 354	85
6 Szabolcs-Szatmár-Bereg	213 005	19 147	26 185	92 327	67 043	8 303	87
4 Tolna	97 281	27 048	11 006	33 768	23 313	2 146	86
3 Vas	105 940	23 482	12 148	41 451	24 772	4 087	84
2 Veszprém	144 331	24 752	19 573	61 280	35 141	3 585	80
3 Zala	121 551	18 941	15 162	50 410	31 387	5 651	84

4.6. A lakások felszereltsége, 2005

Terület, igazgatási rang	Összesen	Hálózati	Házi	Meleg folyóvízzel	Káddal vagy zuhanyzóval berendezett	Kád vagy zuhanyzó nélküli	
		vízvezetékekkel					fürdőszobával
		ellátott lakás					
Főváros	844 489	840 733	2 008	809 358	714 194	16 028	
Megyeszékhely (m.jv.)	750 463	726 458	8 184		721 587	11 346	
Többi megyei jogú város (m.jv.)	86 505	84 022	382	82 975	83 480	1 527	
Többi város	1 163 864	1 073 727	22 883	1 053 547	1 069 769	35 916	
Városok együtt	2 845 321	2 724 940	33 457	2 660 074	2 689 454	64 817	
Községek, nagyközségek	1 327 422	1 122 342	48 217	1 104 212	1 120 247	58 929	
Ország összesen	4 172 743	3 847 282	81 674	3 764 286	3 809 701	123 746	
Régiók:							
1 Közép-Magyarország	1 260 813	1 214 111	25 088	1 189 665	1 199 532	30 166	
2 Közép-Dunántúl	430 572	411 333	4 334	399 495	406 320	9 160	
3 Nyugat-Dunántúl	401 093	381 518	3 085	372 100	372 105	8 663	
4 Dél-Dunántúl	391 960	362 006	4 775	349 598	353 256	9 922	
5 Észak-Magyarország	503 095	438 337	10 172	431 148	435 344	21 125	
6 Észak-Alföld	600 457	531 916	10 270	522 446	525 949	21 190	
7 Dél-Alföld	584 753	508 061	23 950	499 834	517 195	23 520	
Főváros:							
1 Budapest	844 489	840 733	2 008	809 358	814 618	16 028	
Megyék:							
7 Bács-Kiskun	233 935	199 339	13 523	199 949	205 606	9 256	
4 Baranya	160 231	147 215	3 411	143 720	144 618	3 896	
7 Békés	166 178	149 086	1 753	143 141	147 253	7 825	
5 Borsod-Abaúj-Zemplén	282 399	239 944	5 918	235 698	238 918	13 081	
7 Csongrád	184 640	159 636	8 674	156 744	164 336	6 439	
2 Fejér	164 320	156 458	2 140	152 763	154 782	4 283	
3 Győr-Moson-Sopron	173 602	166 570	1 969	164 328	164 969	2 721	
6 Hajdú-Bihar	217 795	194 349	5 120	192 800	193 766	6 340	
5 Heves	131 702	120 850	530	117 989	118 421	4 016	
6 Jász-Nagykun-Szolnok	169 657	148 353	1 623	144 051	146 130	6 885	
2 Komárom-Esztergom	121 921	117 142	1 541	114 250	116 313	1 598	
5 Nógrád	88 994	77 543	3 724	77 461	78 005	4 028	
1 Pest	416 324	373 378	23 080	380 307	384 914	14 138	
4 Somogy	134 448	124 574	428	117 903	119 910	3 443	
6 Szabolcs-Szatmár-Bereg	213 005	189 214	3 527	185 595	186 053	7 965	
4 Tolna	97 281	90 217	936	87 975	88 728	2 583	
3 Vas	105 940	101 741	900	98 580	98 099	2 453	
2 Veszprém	144 331	137 733	653	132 482	135 225	3 279	
3 Zala	121 551	113 207	216	109 192	109 037	3 489	

4.6. A lakások felszereltsége, 2005 (folytatás)

Terület, igazgatási rang	Összesen	Vízöblítéses WC-vel	Köz-	Házi	Hálózati	Palackos
			csatornával		gázzal	
			ellátott lakás			
Főváros	844 489	823 569	792 500	50 100	769 599	15 284
Megyeszékhely (m.jv.)	750 463	721 849	655 985	77 283	612 679	38 297
Többi megyei jogú város (m.jv.)	86 505	83 317	81 029	3 280	80 065	3 514
Többi város	1 163 864	1 047 777	758 434	331 484	842 777	173 975
Városok együtt	2 845 321	2 676 512	2 287 948	462 147	2 305 120	231 070
Községek, nagyközségek	1 327 422	1 075 098	471 499	677 815	814 591	364 411
Ország összesen	4 172 743	3 751 610	2 759 447	1 139 962	3 119 711	595 481
Régiók:						
1 Közép-Magyarország	1 260 813	1 203 489	1 027 614	208 993	1 102 207	62 959
2 Közép-Dunántúl	430 572	401 059	320 670	91 868	281 243	78 977
3 Nyugat-Dunántúl	401 093	369 127	297 466	84 996	281 563	82 105
4 Dél-Dunántúl	391 960	344 419	219 549	140 373	215 474	110 274
5 Észak-Magyarország	503 095	427 264	322 578	122 312	356 164	79 250
6 Észak-Alföld	600 457	511 414	299 703	236 073	425 606	98 806
7 Dél-Alföld	584 753	494 838	271 867	255 347	457 454	83 110
Főváros:						
1 Budapest	844 489	823 569	792 500	50 100	769 599	15 284
Megyék:						
7 Bács-Kiskun	233 935	197 919	100 120	110 347	170 963	41 848
4 Baranya	160 231	141 638	95 544	52 439	77 744	49 209
7 Békés	166 178	139 583	75 802	73 939	136 547	17 595
5 Borsod-Abaúj-Zemplén	282 399	234 855	186 363	57 964	198 120	46 184
7 Csongrád	184 640	157 336	95 945	71 061	149 944	23 667
2 Fejér	164 320	151 949	107 371	49 257	137 166	16 229
3 Győr-Moson-Sopron	173 602	164 290	140 087	28 015	121 212	38 009
6 Hajdú-Bihar	217 795	188 900	111 747	86 113	147 408	34 527
5 Heves	131 702	116 096	81 061	39 458	104 352	15 620
6 Jász-Nagykun-Szolnok	169 657	140 673	83 274	65 568	123 514	28 886
2 Komárom-Esztergom	121 921	115 406	106 686	11 761	53 476	29 553
5 Nógrád	88 994	76 313	55 154	24 890	53 692	17 446
1 Pest	416 324	379 920	235 114	158 893	332 608	47 675
4 Somogy	134 448	117 085	71 457	50 806	86 929	33 765
6 Szabolcs-Szatmár-Bereg	213 005	181 841	104 682	84 392	154 684	35 393
4 Tolna	97 281	85 696	52 548	37 128	50 801	27 300
3 Vas	105 940	97 465	69 579	32 144	70 214	21 797
2 Veszprém	144 331	133 704	106 613	30 850	90 601	33 195
3 Zala	121 551	107 372	87 800	24 837	90 137	22 299

4.7. A lakott lakások lakószám szerint, 2005

Terület, igazgatási rang	Összesen	1	2	3	4	5–X
		lakóval				
Főváros	781 235	286 221	231 444	123 696	83 162	38 048
Megyeszékhely (mfv.)	712 859	186 129	224 652	137 665	100 321	46 928
Többi megyei jogú város (mfv.)	81 900	22 019	25 961	16 836	11 064	5 045
Többi város	1 115 205	255 857	325 438	220 336	178 737	111 100
Városok együtt	2 691 199	750 226	807 495	498 533	373 284	201 121
Községek, nagyközségek	1 246 059	283 780	329 524	225 389	212 621	161 074
Ország összesen	3 937 258	1 034 006	1 137 019	723 922	585 905	362 195
Régiók:						
1 Közép-Magyarország	1 184 414	360 306	336 804	204 088	159 456	90 235
2 Közép-Dunántúl	410 045	91 652	120 051	77 700	70 145	42 408
3 Nyugat-Dunántúl	375 608	89 913	103 471	70 332	62 449	39 391
4 Dél-Dunántúl	371 864	85 572	111 648	74 801	54 491	35 888
5 Észak-Magyarország	477 858	121 785	134 673	89 283	69 357	52 608
6 Észak-Alföld	569 162	133 459	164 609	106 916	92 177	61 950
7 Dél-Alföld	548 307	151 319	165 763	100 802	77 830	39 715
Főváros:						
1 Budapest	781 235	286 221	231 444	123 696	83 162	38 048
Megyék:						
7 Bács-Kiskun	220 743	61 302	65 392	40 959	31 245	15 502
4 Baranya	153 879	35 940	46 477	30 989	22 349	13 892
7 Békés	157 556	42 630	49 884	29 418	20 746	11 570
5 Borsod-Abaúj-Zemplén	267 443	65 133	76 274	49 658	39 455	31 941
7 Csongrád	170 008	47 387	50 487	30 425	25 839	12 643
2 Fejér	156 158	33 920	47 466	29 059	26 085	17 104
3 Győr-Moson-Sopron	166 326	40 141	45 250	31 549	27 728	16 808
6 Hajdú-Bihar	210 731	51 287	58 754	39 047	35 306	19 969
5 Heves	124 970	33 851	34 838	23 702	18 007	11 960
6 Jász-Nagykun-Szolnok	157 991	40 363	48 969	29 494	21 961	14 787
2 Komárom-Esztergom	116 869	25 958	34 388	24 754	19 011	11 470
5 Nógrád	85 445	22 801	23 561	15 923	11 895	8 707
1 Pest	403 179	74 085	105 360	80 392	76 294	52 187
4 Somogy	123 728	28 356	35 711	24 333	17 959	13 624
6 Szabolcs-Szatmár-Bereg	200 440	41 809	56 886	38 375	34 910	27 194
4 Tolna	94 257	21 276	29 460	19 479	14 183	8 372
3 Vas	99 093	23 468	27 684	17 903	16 450	11 144
2 Veszprém	137 018	31 774	38 197	23 887	25 049	13 834
3 Zala	110 189	26 304	30 537	20 880	18 271	11 439