



A foglalkoztatottság és a munkanélküliség regionális különbségei, 2011

Tartalom

Bevezetés	2
Összefoglaló	2
1. Gazdasági aktivitás	4
2. A foglalkoztatási színvonal és struktúra	6
2.1. A foglalkoztatottak száma és aránya	6
2.2. A férfiak és a nők foglalkoztatása	7
2.3. A foglalkoztatottság alakulása a főbb korcsoportokban	8
2.4. Iskolai végzettség szerinti struktúra	9
2.5. A foglalkoztatás jellege és összevont nemzetgazdasági ág szerinti struktúra	10
3. A munkanélküliségi ráta és a munkanélküliek összetételének regionális különbségei	11
3.1. A munkanélküliek száma és aránya	12
3.2. A munkanélküliek nemenkénti struktúrája	13
3.3. A munkanélküliek korcsoport szerinti összetétele	15
3.4. A munkanélküliek iskolai végzettség szerinti szerkezete	16
4. Az intézményi foglalkoztatottság differenciái	17
4.1. Az alkalmazásban állók számának és ágazati jellemzőinek térségenkénti alakulása ..	17
4.2. A részmunkaidős foglalkoztatás szintjének változása területi összehasonlításban	20
5. Kereseti különbségek	22
6. Az állami munkaközvetítő irodákban nyilvántartott állás keresők száma és főbb területi jellemzői	27
7. Munkanélküli ellátások, foglalkoztatást elősegítő eszközök	34

Táblázatok

Megjegyzések

További információk, adatok (linkek)

Elérhetőségek

Bevezetés

A 2008 második felétől kezdődő globális válságot követően 2010-ben elkezdődött Magyarországon egy lassú gazdasági élénkülés, amely a munkaerőpiacon még csak a népesség gazdasági aktivitásának növekedésében nyilvánult meg, a foglalkoztatási szint stagnálása mellett. 2011-ben a munkaerőpiac lassú rekonstrukciója tovább folytatódott, amely a gazdasági aktivitást enyhén növelte a foglalkoztatottak számának csekély bővülése és a munkanélküliek számának kismértékű csökkenése mellett.

Elemzésünkben a foglalkoztatás és a munkanélküliség változásának területi különbségeit a 2011. évi adatok alapján vizsgáljuk, többféle adatforrás felhasználásával.

A gazdasági aktivitásra, foglalkoztatásra, munkanélküliségre vonatkozó adatok a KSH rendszeres, reprezentatív adatgyűjtéséből, a magánháztartásokra kiterjedő lakossági munkaerő-felmérésből származnak. A munkaerő-felmérés a 15–74 éves személyek gazdasági aktivitásáról nyújt átfogó képet, módszertani egyezőségével biztosítva az adatok nemzetközi összehasonlíthatóságát is.

A foglalkoztatottak szűkebb csoportját, az alkalmazásban állókat és keresetüket tárgyaló fejezet a KSH évközi intézményi adatgyűjtésén, a legalább 5 főt foglalkoztató vállalkozások és létszámhatártól függetlenül a költségvetési szervek, valamint a kijelölt nonprofit szervezetek székhely szerinti, előzetes adatain alapul. Az intézményi adatgyűjtés ugyanis lehetőséget kínál az alkalmazásban állók nemzetgazdasági ágak szerinti bemutatására, a kereseti különbségek elemzésére.

A munkaerőpiac időbeni és térbeli változását más megközelítésből, a Nemzeti Foglalkoztatási Szolgálat nyilvántartott álláskeresőkre vonatkozó adataira támaszkodva is vizsgáljuk. Ezek alapján mutatjuk be az állami munkaközvetítőkben regisztrált álláskeresőket jellemzőit.

Összefoglaló

A lakosság körében végzett munkaerő-felmérés adatai alapján Magyarországon 2011-ben a **gazdaságilag aktív** népesség száma az előző évhez képest kismértékben emelkedett. Ez a növekedés azonban nem volt általános, viszonylag nagyobb bővülést a központi régióban, Közép-Dunántúlon és Észak-Alföldön mértek, ugyanakkor Dél-Dunántúlon, Észak-Magyarországon és Dél-Alföldön kissé csökkent a gazdasági aktivitás.

Az aktivitás javulását a **foglalkoztatás** bővülése eredményezte, amely jellemzően a gazdaságilag fejlettebb területeken mért növekedés és a kevésbé fejlett régiókban tapasztalt csökkenés eredőjeként állt elő. Sajátos kivételt jelent e tekintetben az egyik leghátrányosabb helyzetű régió – Észak-Alföld –, ahol nőtt a foglalkoztatás. Mindazonáltal továbbra is Közép-Magyarország, illetve Nyugat- és Közép-Dunántúl foglalkoztatási rátája a legkedvezőbb, ettől jelentősen elmarad Dél-Dunántúl, Észak-Magyarország, valamint az alföldi régióké.

A foglalkoztatás nemeként eltérően változott, ami kismértékű arányeltolódást eredményezett a – korábban is többségben lévő – férfiak javára. A férfi foglalkoztatottak száma Dél-Dunántúl és Észak-Magyarország kivételével a többi régióban növekedett, a nők ezzel szemben a régiók többségében – és országos átlagban is – csökkent. A férfiak és nők foglalkoztatási aránya közötti különbség továbbra is Közép-Magyarországon volt a legnagyobb.

A **munkanélküliek** számának évek óta tartó növekedése 2011-ben megállt. Ezt az összességében mért 1,4%-os csökkenést kizárólag a három legfejlettebb régióbeli (a közép-magyarországi, a közép- és a nyugat-dunántúli) munkanélküliek számának mérséklődése segítette elő. Dél-Alföldön ugyanis a megelőző évihez hasonlóan stagnált, a többi régióban pedig – a korábbi évektől ugyan kisebb mértékben, de – emelkedett a munkanélküliek száma.

A munkanélküliségi ráta továbbra is Észak-Magyarországon volt a legmagasabb, Nyugat-Dunántúlon pedig – a bekövetkezett gazdasági élénkülés hatására – a legalacsonyabb. A változások eredőjeként a régiók közötti differencia a szélsőértékek tekintetében az egy évvel korábbihoz képest nőtt.

A munkanélküliek iskolai végzettség szerinti összetétele országosan alig változott, régióként ugyanakkor kisebb-nagyobb arány-eltolódások történtek. A szakmunkásképzőt, illetve szakiskolát végzett munkanélküliek száma Észak-Alföld kivételével mindenütt csökkent. Nyugat-Dunántúlon, Közép-Dunántúlon, Észak-Magyarországon és Dél-Alföldön a munkanélkülieken belüli arányuk az általános tendenciától eltérően kisebb lett. Közép-Magyarországon, Dél-Dunántúlon és Észak-Alföldön mérséklődött a legfeljebb az általános iskola 8. osztályát végzett munkanélküliek száma és hányada is. A gimnáziumi végzettséggel rendelkezők és a főiskolát vagy egyetemet végzett munkanélküliek száma jellemzően bővült, legnagyobb ütemben Észak-Alföldön, arányuk azonban változatlanul Közép-Magyarországon volt a legmagasabb.

Az intézmények adatszolgáltatása alapján 2011-ben országosan lényegében stagnált az **alkalmazásban állók** száma, és két gazdaságilag fejlettebb régióban – Közép-Magyarországon és Közép-Dunántúlon – történt bővülés. Ugyanakkor 2010-hez képest Dél-Dunántúlon, Észak-Magyarországon és Észak-Alföldön (1,7–4,1%-os) csökkenés figyelhető meg. A részmunkaidőben történő alkalmazással a korábbinál kiterjedtebben éltek a munkáltatók. A nem teljes munkaidőben alkalmazásban állók száma minden régióban bővült, ezen belül Észak-Alföldön és Észak-Magyarországon a legnagyobb ütemben. Régiós összehasonlításban a vállalkozások Dél-Alföldön, a költségvetési szervek Észak-Alföldön és Észak-Magyarországon, a nonprofit szervezetek pedig ugyancsak Észak-Alföldön alkalmaztak munkavállalóik között legnagyobb arányban részmunkaidősöket.

2011-ben a **bruttó átlagkeresetek** régiókénti növekedési üteme 4,0–7,1% közötti intervallumban szóródott. A bérszínvonal a legmagasabb keresetet mutató Közép-Magyarországon nőtt legkevésbé, és a legalacsonyabbal jellemezhető Észak-Alföldön bővült a legnagyobb ütemben. Az eltérő ütemű változások hatására a régiós átlagkeresetek közötti különbségek valamelyest mérséklődtek, azonban Közép-Magyarország bruttó átlagkeresete így is másfélszerese a fizetési rangsor utolsó helyein álló alföldi régiókének. A **nettó keresetek** a személyi jövedelemadó-szabályok változásából is eredően összességében a bruttó kereseteket meghaladó mértékben nőttek. A nemzetgazdaság átlagát csak Közép-Magyarországon múlta felül a nettó keresetek bővülése, ami a regionális különbségek növekedését eredményezte.

A munkaerőpiacot más adatforrásból, a Nemzeti Foglalkoztatási Szolgálat **nyilvántartott álláskeresőkre** vonatkozó adatai alapján is vizsgáltuk. A 2011. december 20-i zárónapon minden régióban kevesebb álláskereső szerepelt a regiszterekben, mint egy évvel korábban. A legnagyobb ütemben a két legfejlettebb dunántúli régióban (Nyugat- és Közép-Dunántúlon) csökkent a regisztrált álláskeresők száma. A nők száma ezen belül az átlagosnál mérsékeltebben csökkent – sőt Észak-Alföldön kissé növekedett – az egy évvel korábbihoz képest.

Az álláskeresők gazdaságilag aktív népességhez viszonyított hányada 2011 decemberében Közép-Magyarországon, Nyugat- és Közép-Dunántúlon változatlanul az országos átlag alatt maradt, míg a többi régióban meghaladta azt. 2011. végén Észak-Alföldön és Észak-Magyarországon élt a gazdaságilag aktív népességhez viszonyított legtöbb álláskereső.

A munkanélküliek **passzív ellátását** célzó eszközök közül tovább csökkent a súlya az álláskeresési járadéknak, amely a kedvezőbb munkaerő-piaci helyzetű régiókban jelent meg nagyobb arányban, mivel a jogosultsághoz szükséges korábbi járulékfizetési kötelezettséget jellemzően ezekben a térségekben tudták többen teljesíteni. Az átalakult támogatási rendszerben az álláskeresési segély is minden régióban lényegesen kisebb kört érintett. Az egyéb ellátási formákat magába foglaló szociális ellátásokat Nyugat- és Dél-Dunántúl kivételével a régiókban az egy évvel korábbinál többen vehették igénybe.

Az álláskereső munkához jutását célzó **aktív foglalkoztatáspolitikai eszközök** keretében 2011 decemberében legtöbbször közjellelű munkavégzésben vettek részt minden régióban. E támogatási forma szerepe különösen a magas munkanélküliséggel sújtott térségekben, Észak-Alföldön és Észak-Magyarországon volt jelentős.

1. Gazdasági aktivitás

A hazai munkaerőpiac legfontosabb jellemzőiről többek között a KSH munkaerő-felmérése nyújt információkat. A felmérés célsokasága a **15–74 éves**, magánháztartásokban élő népesség. Magyarországon 2011-ben számuk 7 millió 676 ezer fő volt, alig kevesebb, mint 2010-ben. Hosszabb időtávon, a 2000. évihez viszonyítva már számottevőbb, 1,3%-os a 15–74 évesek körébe tartozók fogyása. A mérséklődést a születések számának 1981 óta tartó csökkenése magyarázza, amit a nemzetközi vándormozgalmi nyereség csak mérsékelt, kompenzálni azonban nem tudott. Területenként nézve azonban a csökkenés nem általános. A gazdaságilag hátrányosabb helyzetű régiókban (Észak-Magyarország, Észak- és Dél-Alföld, Dél-Dunántúl) az országos átlagnál lényegesen nagyobb ütemű (3,6–8,1%-os) visszaesés történt 2000–2011 között, ugyanakkor Közép-Magyarországon 4,8%-os emelkedés mutatható ki. A gazdaságilag szintén kedvezőbb adottságú Nyugat-Dunántúlon a munkaerő-forrás stagnált, Közép-Dunántúlon pedig az átlaghoz hasonló mértékben csökkent a vizsgált korosztályba tartozók száma. E változások tükrözik az ország térségeinek gazdasági fejlettséggel összefüggő népességmegtartó ereje közötti különbségeket, melynek legkifejezőbb mutatója a vándorlási különbözet.

1. tábla

A 15–74 éves népesség gazdasági aktivitás szerint, 2011

Régió	Gazdaságilag aktív	Ezen belül		Gazdaságilag inaktív	Gazdaságilag aktív	Ezen belül		Gazdaságilag inaktív
		foglalkoztatott	munkanélküli			foglalkoztatott	munkanélküli	
	ezer fő				2010 = 100,0			
Közép-Magyarország	1 362,3	1 242,9	119,4	939,4	101,0	101,1	99,1	100,5
Közép-Dunántúl	493,5	447,4	46,1	348,5	102,2	103,3	92,9	94,7
Nyugat-Dunántúl	445,1	412,3	32,8	327,5	100,0	102,0	80,2	99,2
Dél-Dunántúl	382,4	333,9	48,5	345,6	98,3	97,6	103,3	102,0
Észak-Magyarország	464,4	387,0	77,4	438,2	99,3	98,6	103,2	98,1
Észak-Alföld	593,7	507,3	86,4	531,1	102,0	102,0	102,1	97,3
Dél-Alföld	538,4	481,1	57,3	465,4	99,6	99,6	100,0	99,9
ORSZÁG ÖSSZESEN	4 279,8	3 811,9	467,9	3 395,9	100,6	100,8	98,6	99,0

A munkaerő-forrás mérséklődésével egyidejűleg a munkaerő-piaci részvétel fokozódott. A vizsgált korú népesség 55,8%-a, a 2010. évinél valamivel nagyobb része volt jelen a munkaerőpiacon 2011-ben. A növekedés forrása a foglalkoztatás bővülése volt, a munkanélküliség egyidejű csökkenése mellett. A **gazdaságilag aktívak** (a foglalkoztatottak és a munkanélküliek együttesen) száma 2011-ben átlagosan 0,6%-kal bővült az előző évihez képest. Ugyanakkor három régióban (Dél-Alföldön, Észak-Magyarországon és Dél-Dunántúlon) 0,4–1,7%-kal mérséklődött a gazdaságilag aktívak száma, amihez mindhárom területen hozzájárult a foglalkoztatás visszaesése. Ezzel egy időben a központi régióban, Közép- és Nyugat-Dunántúlon a foglalkoztatás szélesedése mellett a munkanélküliség mérséklődött, amely együttesen a gazdasági aktivitás emelkedését, illetve – a korábban a gazdasági

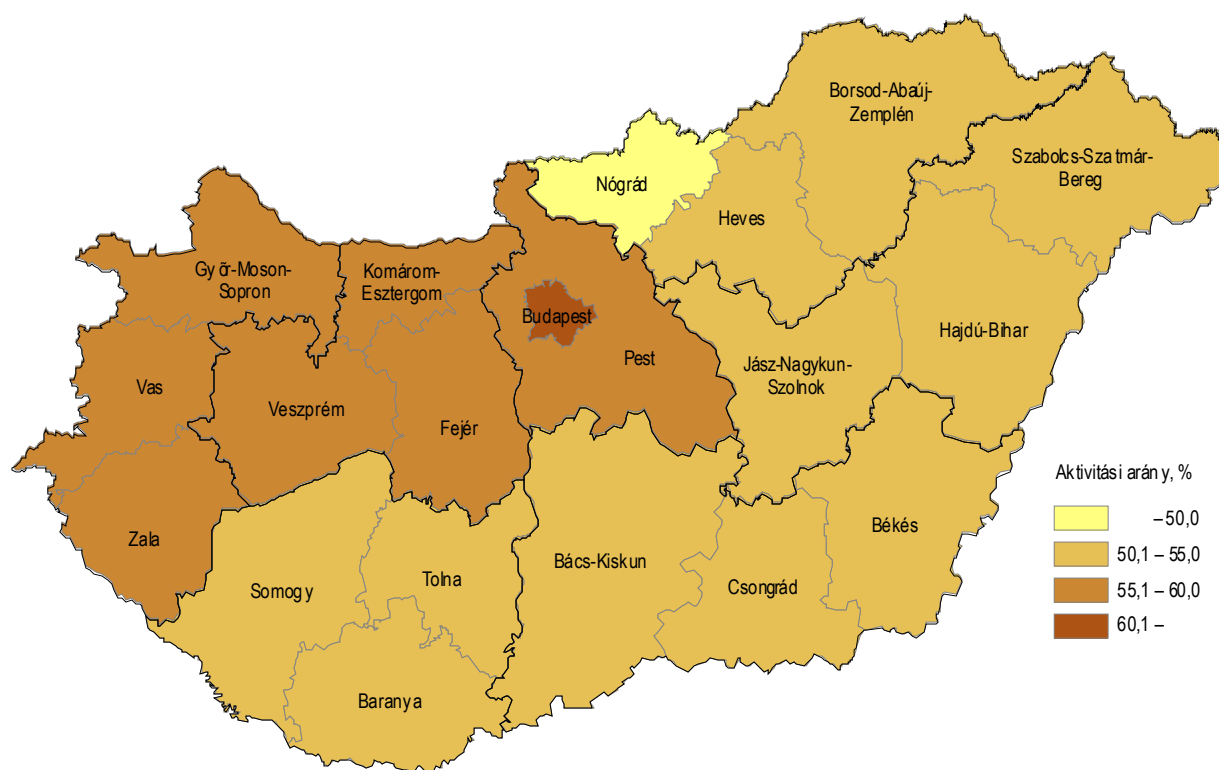
válságban leginkább érintett – Nyugat-Dunántúl esetében az előző évi aktivitási szint megtartását eredményezte. Ezen túlmenően Észak-Alföldön is emelkedett a népesség aktivitási szintje, itt azonban a foglalkoztatottak mellett a munkanélküliek köre is szélesedett.

A gazdaságilag aktívak számának bővülése együtt járt az inaktívok számának szűkülésével, ami a munkaerő-piaci részvételi hányad javulását eredményezte. A gazdaságilag aktívak 15–74 éves népességen belüli arányát tekintve a régiók egymástól két erősen elkülönülő csoportot alkotnak, tekintettel arra, hogy Közép-Magyarország, Nyugat- és Közép-Dunántúl egymáshoz közeli, a többi térségnél lényegesen magasabb aktivitást mutat. A kedvezőtlenebb helyzetű többi térség aktivitási mutatói szintén egymáshoz hasonlóak, ugyanakkor lényegesen kisebbek. A régiónkénti aktivitási arány 51,5–59,2% között szóródott 2011-ben. A szélsőértékeket Észak-Magyarország és Közép-Magyarország képviselte. E tekintetben az utóbbi évtizedben sem történt jelentősebb változás. Ugyanakkor mind a fejlettebb, mind a hátrányosabb gazdasági adottságú régiók aktivitás szerinti rangsora módosult valamelyest. A magasabb aktivitású régiók között Közép-Magyarország 2004-től áll az élen, maga mögé utasítva a korábbi első helyezett Nyugat-Dunántúlt, melyet 2011-ben Közép-Dunántúl is megelőzött.

A kedvezőtlenebb pozíciójú csoportban (Dél- és Észak-Alföld, Dél-Dunántúl és Észak-Magyarország) 51,5 és 53,6% közötti volt az aktivitási arány.

1. ábra

Gazdasági aktivitási arány, 2011



Az inaktívok száma a 2010. évihez képest összességében 1,0%-kal mérséklődött, és a csökkenés Közép-Magyarország, illetve Dél-Dunántúl kivételével – ahol 0,5 és 2,0%-os emelkedést mértek – valamennyi régiót érintette. A 15–74 éves népességen belül az inaktívok számának alakulását a munkaerő-piaci viszonyok mellett számos tényező, így a korstruktúra eltérései, a nyugdíjkorhatár emelkedéséből a korhatár alatti nyugdíjba vonulás feltételeinek módosulása és a fiatalok tanulmányi idejének meghosszabbodása, illetve ezek hatásainak eltérő területi megjelenése is befolyásolja.

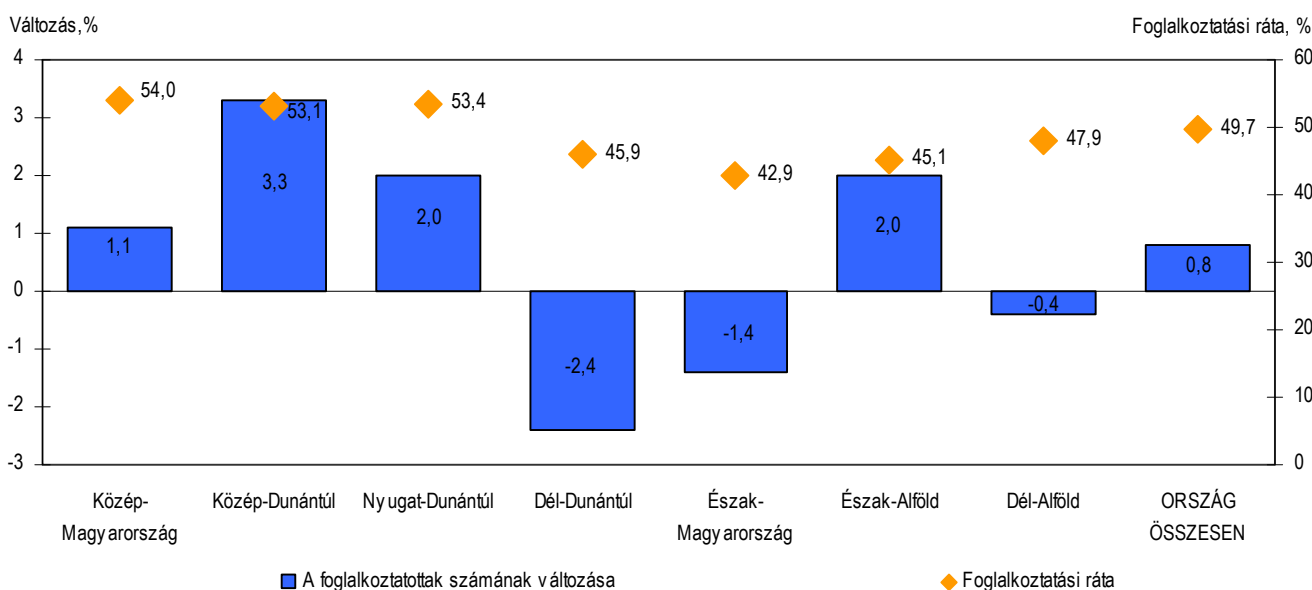
2. A foglalkoztatási színvonal és struktúra

2.1. A foglalkoztatottak száma és aránya

A KSH munkaerő-felmérésének fogalmi meghatározása szerint **foglalkoztatottnak** számít az a magánháztartásban élő személy, aki a vizsgált héten legalább 1 órányi, jövedelmet biztosító munkát végzett, illetve rendelkezett olyan munkahellyel, amelytől a felvétel idején átmenetileg (betegség, szabadság, szülési szabadság miatt) maradt távol. A foglalkoztatottak száma 2011-ben országosan 3 millió 812 ezer főt tett ki, a 2010. évi stagnálást követően az előző évinél 0,8%-kal többet. Mindazonáltal a létszám a gazdasági válság kezdeti évében (2008) mért szintet nem érte el. A foglalkoztatási helyzet változása mind a régiók, mind a régiókba tartozó megyék tekintetében jelentősen differenciált. A foglalkoztatottak száma Közép-Magyarországon, Közép-Dunántúlon és Észak-Alföldön úgy emelkedett a 2010. évihez képest, hogy a régió valamennyi megyéjében nőtt a foglalkoztatás. Nyugat-Dunántúlon a foglalkoztatás átlagos 2%-os bővülését Vas és Zala megyében a foglalkoztatottak számának 4,7 és 5,1%-os növekedése, illetve Győr-Moson-Sopron 1,3%-os visszaesése eredményezte. A többi régiót a foglalkoztatottak számának mérséklődése jellemezte. Dél-Dunántúl és Észak-Magyarország valamennyi megyéjében csökkent a foglalkoztatottak száma, Baranya és Nógrád megyében kiugróan magas mértékben (4,1 és 6,3%-kal). Dél-Alföldön Békés és Csongrád veszteségét valamelyest ellensúlyozta a Bács-Kiskun megyei létszámbővülés.

2. ábra

A foglalkoztatottak számának változása az előző évhez képest és a foglalkoztatási ráta, 2011



A foglalkoztatottak számának különböző irányú és mértékű változása mellett a foglalkoztatási arány alapján a régiók rangsora nem változott az egy évvel korábbihoz képest. Közép-Magyarország, illetve Nyugat- és Közép-Dunántúl foglalkoztatási rátája továbbra is lényegesen kedvezőbb (53–54%-os) a többi régió 48% alatti arányánál. A megyék közül Komárom-Esztergom (55,2%) és Nógrád (39,6%) képviseli a szélsőértékeket. A válság utáni konszolidációval együtt nőttek a foglalkoztatási arány területi különbségei. A mutató (egyenlőtlenséget kifejező) relatív szórása¹ a 2010. évi 7,8%-ról, 8,6%-ra nőtt, az eltérések azonban így is kisebbek, mint a válság előtti időszakban (2008-ban a relatív szórás 9,8% volt). A megyék

¹ A mutató kifejezi, hogy a területi értékek átlagosan hány %-kal térnek el az országos átlagtól.

szerinti relatív szórás 2011-ben (9,2%) csak némileg haladta meg a régiós szintet, mivel a foglalkoztatási arány tekintetében jellemzően homogének az egy-egy régióhoz tartozó megyék.

2.2. A férfiak és a nők foglalkoztatása

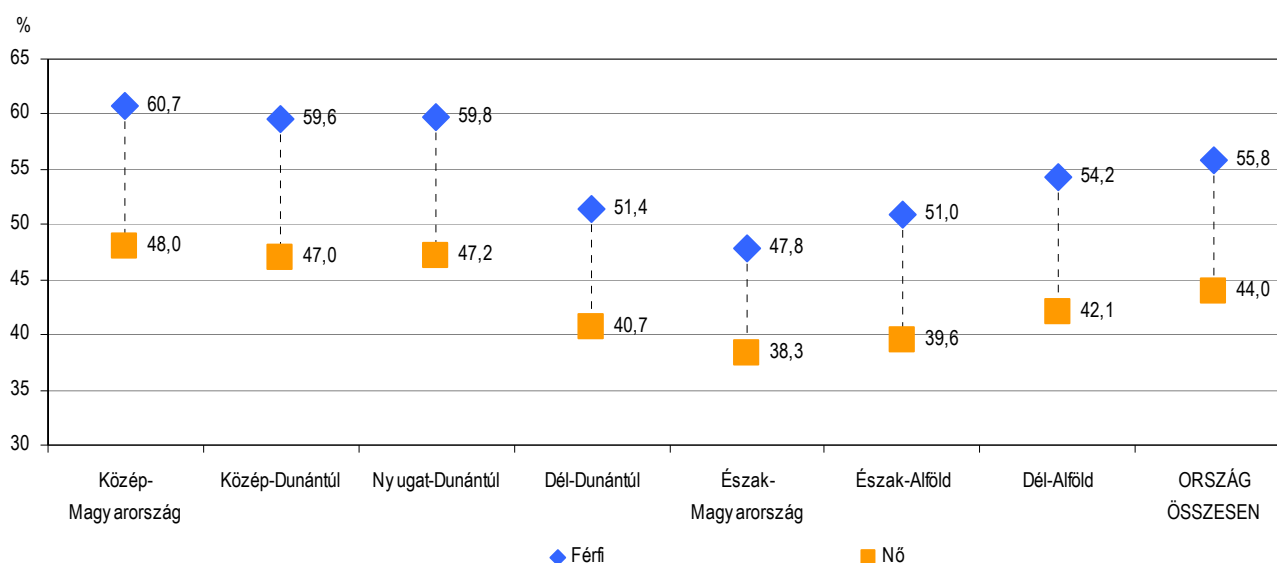
A foglalkoztatási helyzet 2011. évi mérsékelt javulása elsősorban a férfiaknak kedvezett. A foglalkoztatott férfiak körében az előző évihez képest összességében 1,7%-os létszámbővülést mértek, míg a nőknél 0,2%-os csökkenést. A foglalkoztatott férfiak száma csak Dél-Dunántúlon és Észak-Magyarországon maradt el némileg az előző évitől, e két régióban azonban a nőké is az átlagosnál lényegesen nagyobb (4,5 és 2,2%-os) ütemben esett vissza. Ugyanakkor három régióban emelkedett a foglalkoztatott nők száma is: jelentősebben – a férfiakét meghaladóan – Közép-Dunántúlon (4,0%-kal), illetve Észak-Alföldön (2,8%-kal). A központi régióban a foglalkoztatott férfiak 2,8%-os növekedése mellett a nők száma 0,7%-kal csökkent, Dél-Alföldön pedig a férfiak számának mérsékelt (0,8%-os) bővülésével párhuzamosan a nők száma 1,8%-kal esett vissza.

A változásokból következően a foglalkoztatottakon belül összességében kismértékű arányeltolódás történt a férfiak javára, akik 2011-ben a foglalkoztatottak 54%-át tették ki. A foglalkoztatottakon belüli arányukat tekintve a nők hátránya Közép- és Nyugat-Dunántúlon, illetve Észak-Alföldön volt a legnagyobb (9–10 százalékpont közötti), létszámuk viszonylag nagyobb ütemű emelkedése ellenére.

A nemek egymáshoz viszonyított arányában az átlagosnál kisebb különbség a munkaerőpiaci szempontból lényegesen előnyösebb helyzetű Közép-Magyarországon (6,1 százalékpont), illetve két hátrányosabb helyzetű régióban, Észak-Magyarországon és Dél-Dunántúlon (7,4–8,2 százalékpont közötti) figyelhető meg. A változások összhangban vannak azzal, hogy 2011-ben a foglalkoztatás bővülése a versenyszférára irányult, ezen belül kiemelkedő volt a gépiparban, ahol főleg férfiakat foglalkoztatnak. Az intézményi adatok szerint jelentős létszámleadó területek (építőipar, kereskedelem, szállítás és raktározás, pénzügyi szolgáltatás) az iparnál jóval kisebb létszámúak, és egyesekben a női foglalkoztatás dominál. A női foglalkoztatás mérséklődésében az sem elhanyagolható, hogy a többségében nőket foglalkoztató költségvetési intézményi létszám szűkült.

3. ábra

Foglalkoztatási ráta nemenként, 2011



A nemenkénti foglalkoztatási ráta hasonló területi differenciákat mutat, mint a foglalkoztatottaké összességében. Mindkét nem esetében a központi régió, illetve Közép- és Nyugat-Dunántúl mutatója a kedvezőbb, melyet jelentős lemaradással követ a többi régió. Mind a férfiaknál, mind a nőknél Közép-Magyarország és Észak-Magyarország mutatója adta a szélsőértékeket, és a különbség a férfiaknál volt magasabb (13 százalékpont), vagyis a férfiak foglalkoztatásában a szélsőértéket tekintve a területi különbségek intenzívebben érvényesültek.

2.3. A foglalkoztatottság alakulása a főbb korcsoportokban

A foglalkoztatási helyzet alakulásában meghatározó (25–64 éves) korosztály számának változása mind összességében, mind területenként a 15–74 évesekéhez hasonlóan alakult. Dél-Dunántúlon és Észak-Magyarországon mértek kisebb (1–2%-os) csökkenést az előző évhez képest. A 25–64 éves foglalkoztatottak mellett nőtt az idősebb – foglalkoztatási szempontból igen mérsékelt súlyú – 65–74 éves foglalkoztatottak száma is, a fiataloké azonban országos átlagban stagnált. Azokban a régiókban, ahol a foglalkoztatottság összességében bővült, a fiatalok helyzete is javult, ahol azonban összességében is visszaesés történt, az átlagosnál nagyobb mértékben romlott. A fiatalok foglalkoztatásának mérséklődése Dél-Dunántúlon volt a legnagyobb mértékű.

A foglalkoztatási ráta korcsoport szerinti alakulása összességében a fiatalok foglalkoztatási arányának stagnálását, a többi összevont korcsoportban pedig annak javulását mutatja. A fiatalok tekintetében ez azt is jelenti, hogy megállt az 1998 óta tartó permanens foglalkoztatási csökkenés (1998-ban még 34,1% volt a fiatalok foglalkoztatási rátája, 2011-ben már csak 18,3%).

2. tábla

A foglalkoztatottak korcsoportok szerint, 2011

Régió	15–24	25–64	65–74	Összesen	15–24	25–64	65–74	Összesen
	éves				éves			
	ezer fő				2010 = 100,0			
Közép-Magyarország	61,4	1 165,3	16,2	1 242,9	103,0	100,9	114,1	101,1
Közép-Dunántúl	30,6	413,9	2,9	447,4	101,7	103,3	125,3	103,3
Nyugat-Dunántúl	24,4	385,3	2,6	412,3	104,6	101,6	144,7	102,0
Dél-Dunántúl	18,6	312,5	2,7	333,9	90,5	98,1	89,7	97,6
Észak-Magyarország	23,2	361,6	2,3	387,0	93,5	99,0	89,9	98,6
Észak-Alföld	33,2	471,3	2,8	507,3	100,2	102,1	106,6	102,0
Dél-Alföld	26,9	450,8	3,5	481,1	98,7	99,9	74,6	99,6
ORSZÁG ÖSSZESEN	218,3	3 560,7	33,0	3 811,9	99,8	100,8	105,9	100,8

A korcsoportokra jellemző foglalkoztatási ráta alapján a régiók rangsora némileg eltér a foglalkoztatottak összességére számított ráta alapján kialakult rangsortól. A 15–24 évesek foglalkoztatási szintje Nyugat- és Közép-Dunántúlon volt a legmagasabb (21,2 és 23,5%-os), a 25–64 éveseké a központi régióban és Nyugat-Dunántúlon (68% feletti), az idősebbek foglalkoztatottsága pedig a központi régióban kiemelkedő (6,1%-os) és ezt követi a dél-dunántúli arány.

2.4. Iskolai végzettség szerinti struktúra

A népesség iskolázottsági szintjének emelkedése természetesen a munkaerőpiac szereplőinek iskolai végzettség szerinti alakulásában is megjelenik, akárcsak a munkaerő-piaci kereslet ez irányú szelekciója. Az előző évihez képest 2011-ben kizárólag a főiskolai egyetemi végzettségűek foglalkoztatása bővült (6,4%-kal). A legkevésbé iskolázottak iránti kereslet tovább (3%-kal) csökkent, a középfokú végzettségű foglalkoztatottak körében az érettségizettek száma stagnált, a szakiskolával, szakmunkásképzővel rendelkezőké kissé (1,2%-kal) mérséklődött. A makrogazdasági változások regionális és megyei szinten ettől eltérő változásokat mutatnak, főként az eltérő gazdaságszerkezettel összefüggésben. A legfeljebb általános iskolai végzettségűek száma két régióban is emelkedett az előző évhez képest: Nyugat-Dunántúlon kisebb mértékben (0,8%-kal), Észak-Alföldön azonban ennél lényegesen nagyobb ütemben, 5,6%-kal. Ugyanakkor a központi régióban 6,6%-kal, Dél-Dunántúlon 15%-kal – az átlagosnál nagyobb ütemben – esett vissza a 8, vagy annál kevesebb osztályt végzett foglalkoztatottak száma. A szakmunkásképzőt, szakiskolát végzettek összességében tapasztalt mérséklődése mellett Közép-Magyarországon, Közép-Dunántúlon és Dél-Alföldön 1,4–2,5%-kal többen tudtak munkát vállalni, mint egy évvel korábban. A többi régióban 3,9–5,2% közötti ütemben csökkent a dolgozó szakmunkások száma. Az érettségivel rendelkező foglalkoztatottak száma a központi régióban esett vissza leginkább (3,8%-kal), ugyanakkor Közép- és Nyugat-Dunántúlon, illetve Észak-Magyarországon és Észak-Alföldön 2,1–5,2%-kal voltak többen, mint az előző évben. A diplomások foglalkoztatásának bővülése sem volt általános, és a növekedés üteme is igen eltérően alakult. A diplomás munkaerő száma leginkább Közép-Magyarországon és a dunántúli régiókban emelkedett, Észak-Magyarországon és Dél-Alföldön pedig kevesebben dolgoztak ilyen végzettséggel, mint egy évvel korábban.

3. tábla

Foglalkoztatottak legmagasabb iskolai végzettség szerint, 2011

Régió	Összesen	Ezen belül			
		általános iskola 8. osztálya és annál kevesebb	szakmunkás- képző, szakiskola	gimnázium, egyéb középiskola	főiskola, egyetem
2010 = 100,0					
Közép-Magyarország	101,1	93,4	102,5	96,2	108,1
Közép-Dunántúl	103,3	98,4	101,4	102,1	114,0
Nyugat-Dunántúl	102,0	100,8	95,7	105,2	109,4
Dél-Dunántúl	97,6	84,6	96,1	97,7	108,4
Észak-Magyarország	98,6	97,5	94,8	103,2	97,5
Észak-Alföld	102,0	105,6	95,9	104,9	105,2
Dél-Alföld	99,6	98,4	102,2	97,9	99,1
ORSZÁG ÖSSZESEN	100,8	97,0	98,8	99,9	106,4
Megoszlás, %					
Közép-Magyarország	100,0	8,0	20,4	36,0	35,5
Közép-Dunántúl	100,0	14,5	34,8	31,7	18,9
Nyugat-Dunántúl	100,0	11,2	34,2	35,3	19,3
Dél-Dunántúl	100,0	11,2	35,4	30,6	22,8
Észak-Magyarország	100,0	10,3	31,9	36,7	21,2
Észak-Alföld	100,0	14,2	31,9	32,0	21,9
Dél-Alföld	100,0	12,5	33,4	32,6	21,6
ORSZÁG ÖSSZESEN	100,0	11,0	29,2	34,1	25,7

A foglalkoztatottak iskolai végzettség szerinti összetételét térségenként tekintve szembevetendő Közép-Magyarország sajátos helyzete. A legfeljebb az általános iskola 8. osztályát elvégzettek aránya a központi régióban a legalacsonyabb (8%), a diplomásoké pedig itt a legmagasabb (36%). Ennek éppen az ellenkezője jellemző Közép-Dunántúlra, ahol a maximum alapszintű képzettséggel rendelkező foglalkoztatottak aránya a legmagasabb (15%), a főiskolát, egyetemét végzetteké pedig a legalacsonyabb (19%). A szakmunkások foglalkoztatottakon belüli aránya a dunántúli régiókban volt jelentősebb (34–35% körüli), a központi régióban pedig a legalacsonyabb (20%). Az érettségizettek foglalkoztatottakon belüli aránya a központi régióban, Nyugat-Dunántúlon és Észak-Magyarországon volt magasabb az országos átlagnál (34%).

2.5. A foglalkoztatás jellege és összevont nemzetgazdasági ág szerinti struktúra

A foglalkoztatás jellege részben a területenként eltérő gazdasági fejlettség alapján, illetve a válságot követő mérsékelt gazdasági élénkülés területi differenciáltságával is összefüggésben kisebb mértékben, de különböző irányba változott az előző évhez képest. Az alkalmazásban állók száma a fejlettebb dunántúli területeken, a központi régióban és valamelyest az előzőektől lényegesen gyengébben teljesítő Észak-Alföldön emelkedett 1–4%-kal, míg a gazdaságilag hátrányosabb helyzetű Dél-Dunántúlon és Észak-Magyarországon 3,3, illetve 1,5%-kal csökkent. Ugyanakkor a másik viszonylag nagyobb súlyú munkavégzési formában, vagyis társas vállalkozás tagjaként, vagy önállóan dolgozók száma többnyire ezzel ellentétes irányba mozdult el. Közép- és Nyugat-Dunántúlon, valamint az alföldi régiókban kevesebben dolgoztak ebben a formában, mint egy évvel korábban. A központi régióban mindkét főbb foglalkoztatási formában emelkedett a létszám.

4. tábla

Foglalkoztatottak a foglalkoztatás jellege szerint, 2011

Régió	Összesen	Ezen belül		Alkalmazott	Társas vállalkozás tagja, önálló
		alkalmazott	társas vállalkozás tagja, önálló		
ezer fő				a foglalkoztatottak arányában, %	
Közép-Magyarország	1 242,9	1 069,0	169,1	86,0	13,6
Közép-Dunántúl	447,4	402,1	43,8	89,9	9,8
Nyugat-Dunántúl	412,3	369,3	40,7	89,6	9,9
Dél-Dunántúl	333,9	291,1	40,2	87,2	12,0
Észak-Magyarország	387,0	353,9	32,1	91,5	8,3
Észak-Alföld	507,3	451,3	53,2	89,0	10,5
Dél-Alföld	481,1	415,8	62,3	86,4	12,9
ORSZÁG ÖSSZESEN	3 811,9	3 352,4	441,3	87,9	11,6

A változások – az alkalmazottak foglalkoztatási dominanciája miatt – a foglalkoztatás jellege szerinti struktúrát alig módosították az előző évhez képest. A foglalkoztatás jellegét tekintve az alkalmazásban állók súlya a meghatározó (88%). A foglalkoztatottak további 12%-a társas vállalkozás dolgozó tagja, vagy önálló volt 2011-ben. Szövetkezeti tagként, illetve segítő családtagként összességében a foglalkoztatottak mintegy 0,5%-a dolgozott. Nagyságrendileg valamennyi régióban ez a megoszlás volt jellemző, kisebb területi szóródással. Az alkalmazottak a hátrányosabb gazdasági helyzetű régiók közül Észak-Alföldön és Észak-Magyarországon, illetve a fejlettebb Nyugat- és Közép-Dunántúlon tettek ki nagyobb (89–92%-os) részt. A köz-

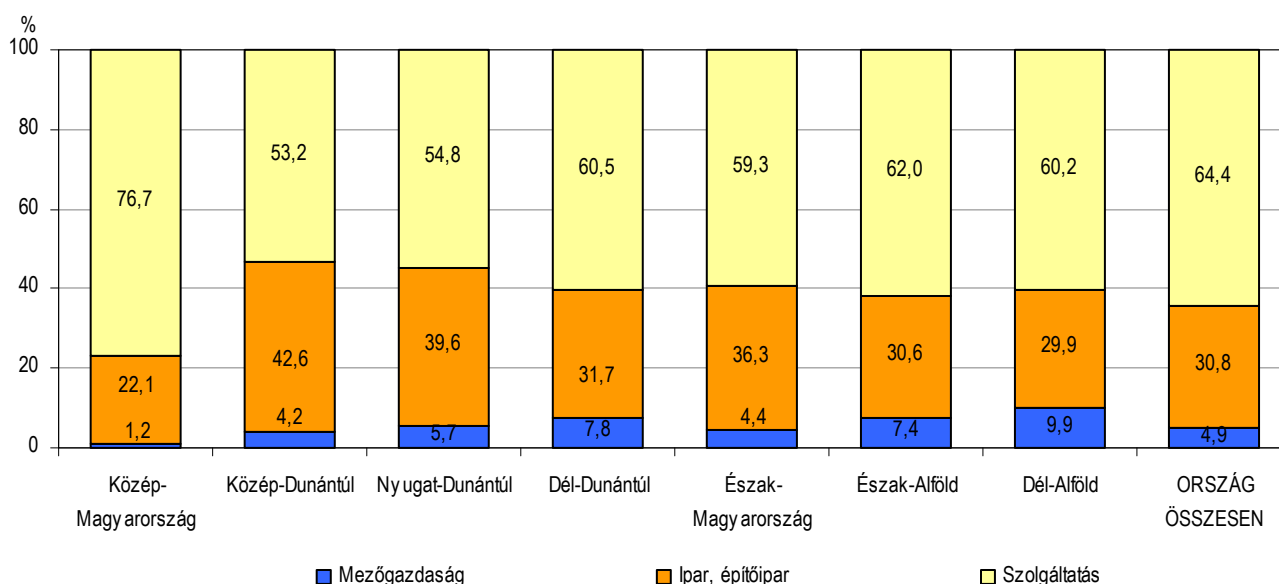
ponti régióban részesedésük (86%) az országos átlag alatti volt, ugyanakkor a vállalkozás tagjaként, vagy önállóan dolgozók aránya itt volt a legmagasabb (14%).

A foglalkoztatottak ágazati struktúráját, területi különbségeit, illetve annak változását a földrajzi, infrastrukturális sajátosságok mellett a területenként eltérő gazdaság szerkezet és annak módosulása is alakítja. E tényezők hatása 2011-ben is érzékelhető volt, amely a foglalkoztatottak összlétszámának mérsékelt emelkedése mellett kisebb ágazati átrendeződést okozott. Dél-Dunántúl kivételével valamennyi régióban bővült a mezőgazdaságban foglalkoztatottak köre, igen jelentős mértékben szóródva: legnagyobb ütemben (több mint ötödével) Nyugat-Dunántúlon, legkevesbé pedig Közép-Dunántúlon (0,3%-kal). Az iparban foglalkoztatottak száma három régióban esett vissza az egy évvel korábbihoz képest: jelentősebb mértékben Dél-Dunántúlon (5,9%-kal), míg az egymástól lényegesen eltérő fejlettségű Közép- és Észak-Magyarországon 1–2%-kal. A szolgáltató ágakat tekintve Észak-Magyarországon és Dél-Alföldön volt számottevőbb (1,7 és 3,5%-os) visszaesés.

A foglalkoztatottak összevont gazdasági ág szerinti struktúráját régiók szerint vizsgálva jól kirajzolódnak a területi sajátosságok a gazdaságilag fejlettebb, iparosodottabb térségek, illetve a mezőgazdasági jellegű régiók között.

4. ábra

A foglalkoztatottak megoszlása összevont gazdasági ágak szerint, 2011



Országosan a foglalkoztatottak 31%-a iparban dolgozott. Ezen gazdasági ág foglalkoztatottságon belüli súlya továbbra is Nyugat- és Közép-Dunántúlon kiemelkedő (40–43%-os), míg Közép-Magyarországon a foglalkoztatottak csak alig valamivel több, mint ötöde végzett ipari tevékenységet. Ugyanakkor ez utóbbi régióban a foglalkoztatottak 77%-ának a szolgáltatás jellegű ágazatok adtak munkát, ami jelentősen meghaladta az országos átlagot. A mezőgazdaságban dolgozók összességében a foglalkoztatottak 5%-át tették ki. Az adottságaik alapján hagyományosan mezőgazdasági területeken, Észak- és Dél-Alföldön, illetve Dél-Dunántúlon a munkavállalók 7–10%-a dolgozott a mezőgazdaságban.

3. A munkanélküliségi ráta és a munkanélküliek összetételének regionális különbségei

A KSH reprezentatív munkaerő-felmérése alapján a 15–74 éves magánháztartásban élő népességben belül **munkanélküli** az a személy, aki a hármas kritériumrendszernek egyidejűleg

megfelel (az adott héten nem dolgozott, és nincs olyan munkája, amelytől átmenetileg távol volt; a kikérdezést megelőző négy hét folyamán aktívan keresett munkát; ha talált volna megfelelő állást, két héten belül munkába tudott volna állni, vagy talált már munkát, ahol 90 napon belül dolgozni kezd).

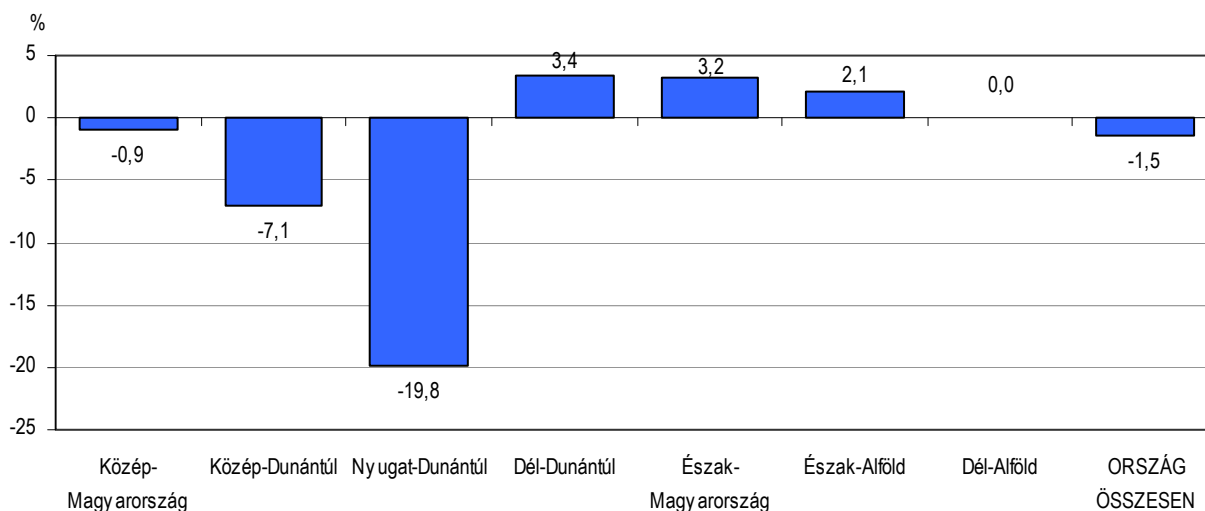
Az állástalanok száma Magyarországon 2000 óta egyik évben sem nőtt olyan nagy ütemben, mint 2009-ben a gazdasági válság hatására, amikor 28%-kal emelkedett az állástalanok száma az előző évhez képest. A növekedés lényegesen lassúbb, de számottevő ütemben 2010-ben is folytatódott, és 2009-hez képest 13%-kal nőtt a munkanélküliek száma. Ez az emelkedő tendencia 2011-ben megállt. Ekkor országosan 468 ezer fő volt munkanélküli, az előző évhez képest 7 ezer fővel (1,5%-kal) kevesebb. A csökkenés azonban nem volt általános. A munkanélküliség jelentősebb mérséklődése leginkább a fejlettebb dunántúli régiókban ment végbe, ahol a válság hatására megingott iparágak élénkülni kezdtek.

3.1. A munkanélküliek száma és aránya

Míg 2010-ben a munkanélküliek száma minden régióban növekedett, addig 2011-ben a három gazdaságilag legfejlettebb régióban csökkenés történt. Közép-Dunántúlon 7,1%-kal, míg Nyugat-Dunántúlon nagyobb mértékben, 20%-kal kevesebben voltak állás nélkül az egy évvel korábbihoz képest. Közép-Magyarországon kismértékben (0,9%-kal) mérséklődött a munkanélküliek száma (2010-ben e térségben mérték a legnagyobb, 38%-os bővülést).

5. ábra

A munkanélküliek számának változása, 2011
(az előző évhez képest)



Dél-Alföldön 2010-hez képest nem történt változás, míg a többi régióban lassult a növekedés üteme.

A három csökkenést mutató régió megyéi közül Vas megye tűnik ki, ahol 31%-kal mérséklődött a munkanélküliek száma az előző évhez képest.

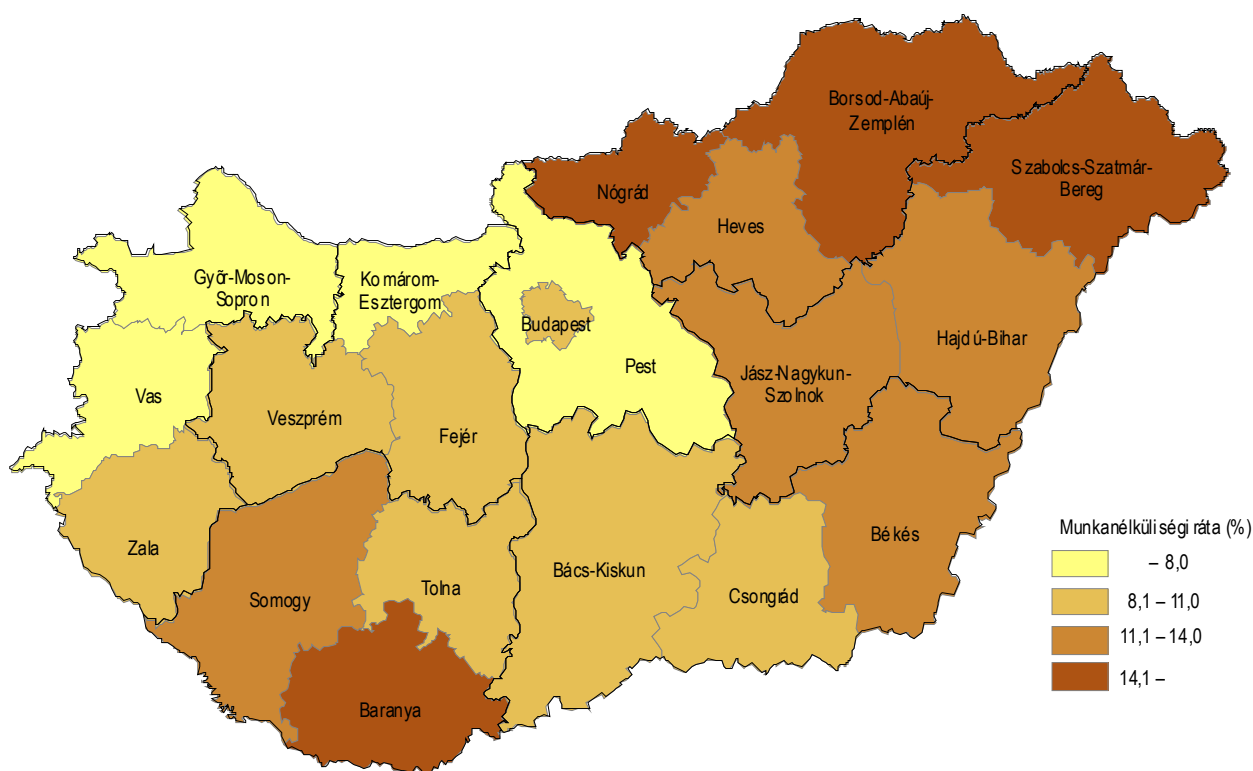
A munkanélküliségi ráta 2011-ben országosan 10,9% volt, ami 0,3 százalékpontos csökkenést jelent az egy évvel korábbihoz képest. A változás igen eltérő területi folyamatok eredményeként alakult ki. Közép- és Nyugat-Dunántúlon (korábban a válság hatására igen intenzív munkanélküliségi szintnövekedést mutató régiókban) számottevően mérséklődött a munkanélküliség mértéke 2010–2011 között. A többi régióban ugyanakkor stagnált, illetve Észak-Magyarországon és Dél-Dunántúlon tovább nőtt a munkanélküliségi ráta. A munkanél-

küliség 2011-ben az ország valamennyi régiójában a 2008. évi fölötte volt, átlagosan 3,1 százalékponttal.

A gazdaságilag legfejlettebb régiók, Közép-Magyarország, Közép-Dunántúl és Nyugat-Dunántúl munkanélküliségi rátája a válság hatására nagymértékben nőtt, és 2010-ben is alig mérséklődött, sőt ebben az évben Közép-Dunántúlon már 10% fölé kúszott. A többi régióban a válság előtt is magasabb munkanélküliség volt jellemző, így a munkanélküliségi ráta növekedése viszonylag kisebb módosulást jelentett. A változások azzal is jártak, hogy a munkanélküliségi ráta régiók szerinti relatív szórása (relatív szórás: lásd 6. old) a 2008. évi 38%-ról 2011-re 27%-ra mérséklődött a régiók szerinti rangsor állandósulása mellett, hiszen csak a két legkedvezőbb helyzetű Közép-Magyarország és Nyugat-Dunántúl cserélt helyet. A megyék szintjén mért relatív szórás ugyancsak mérséklődött 2008–2011 között, 41%-ról 31%-ra. A 2011. évi adatok alapján a régiók közül Nyugat-Dunántúlon a legalacsonyabb a ráta (7,4%), míg Észak-Magyarországon a legmagasabb (16,7%).

6. ábra

Munkanélküliségi ráta, 2011



Hasonlóan az előző évekhez, Észak-Alföldön és Észak-Magyarországon mutatkozott a legnagyobb munkanélküliség. 2011-ben a legalacsonyabb és a legmagasabb mutatójú térség közötti differencia 9,3 százalékpontot tett ki, ami a 2010. évihez képest 2,2 százalékponttal növekedett.

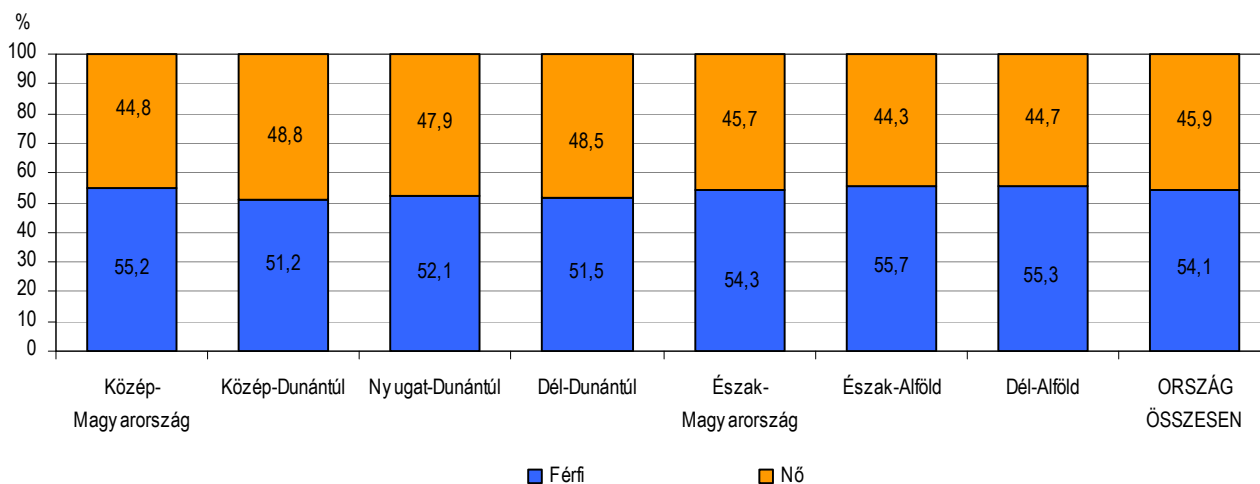
3.2. A munkanélküliek nemenkénti struktúrája

Országosan 2009-ben és 2010-ben is nagyobb arányban nőtt a férfi munkanélküliek száma a nőkénel, mivel a többségében férfiakat foglalkoztató ágazatokat (feldolgozóipar, építőipar) érintette túlnyomórészt a gazdasági válság. A 2011-es év azonban változást hozott. A férfi munkanélküliek száma 11 ezerrel (4,2%-kal) csökkent, számuk így 253 ezerre mérséklődött.

Ezzel szemben a női munkanélküliek száma 4 ezer fővel (2%-kal) emelkedett, így létszámuk 215 ezerre gyarapodott. A munkanélkülieken belül a férfiak aránya 54, a nőké 46%, ami az egy évvel korábbihoz képest kismértékű közeledést mutat.

7. ábra

A munkanélküliek megoszlása nemeként, 2011



Régióként nézve, míg 2010-ben az előző évhez képest szinte minden térségben nőtt a férfi munkanélküliek száma, 2011-ben Észak-Alföld és Dél-Alföld kivételével, mindenütt csökkenés történt. A mérséklődést mutató régiók közül kitűnik Nyugat-Dunántúl, ahol 29%-kal csökkent a férfi munkanélküliek száma, összefüggésben az ipari élénküléssel.

Közép-Magyarországon, Közép-Dunántúlon, Nyugat-Dunántúlon, illetve e három legfejlettebb térségen kívül Dél-Alföldön csökkent a női munkanélküliek száma, legnagyobb ütemben (7,4%-kal) Nyugat-Dunántúlon. További három régióban (Észak-Alföldön, Észak-Magyarországon és Dél-Dunántúlon) nőtt az állástalan nők száma, különösen (17%-kal) Dél-Dunántúlon.

A férfiak munkanélküliségi rátája az előző évhez képest mérséklődött (0,6 százalékponttal), míg a nőké csekély mértékben (0,2 százalékponttal) tovább emelkedett. Így a férfiak és nők munkanélküliségi rátája közötti különbség változása alig volt érzékelhető.

5. tábla

A munkanélküliségi ráta nemek szerint

(%)

Régió	Férfi		Nő		Összesen	
	2010	2011	2010	2011	2010	2011
Közép-Magyarország	9,4	9,1	8,4	8,4	8,9	8,8
Közép-Dunántúl	9,7	8,8	11,0	10,0	10,3	9,3
Nyugat-Dunántúl	9,9	7,0	8,4	7,8	9,2	7,4
Dél-Dunántúl	12,9	12,1	11,2	13,3	12,1	12,7
Észak-Magyarország	17,4	16,8	14,4	16,5	16,0	16,7
Észak-Alföld	14,7	14,8	14,3	14,3	14,5	14,5
Dél-Alföld	10,4	10,8	10,8	10,5	10,6	10,6
ORSZÁG ÖSSZESEN	11,6	11,0	10,7	10,9	11,2	10,9

A két nem rátája között a legnagyobb eltérés Közép-Dunántúlon és Dél-Dunántúlon mutatkozott (1,2–1,2 százalékpont), míg a legkisebb Észak-Magyarországon és Dél-Alföldön (0,3–0,3 százalékpont).

3.3. A munkanélküliek korcsoport szerinti összetétele

A munkanélküliek korcsoport szerinti összetétele alapján megfigyelhető, hogy országosan 2011-ben a 15–24 és a 25–64 éves állástalanok száma is mérséklődött az előző évhez képest (a 65 éves és idősebb munkanélküliek aránya nem jelentős). Területenként azonban eltérő változások figyelhetők meg. A 25–64 éves korcsoport tekintetében 2009-ről 2010-re minden régióban emelkedett a munkanélküliek száma, 2011-ben azonban a három legfejlettebb régióban, illetve Dél-Alföldön már csökkenés történt az egy évvel korábbihoz képest. A 15–24 és a 25–64 éves korcsoportnál egyaránt megfigyelhető, hogy Nyugat-Dunántúlon mérséklődött a legnagyobb ütemben a munkanélküliség az előző évhez képest (25 és 19%-kal). A bővülő munkanélküliséget mutató régiók közül a 15–24 éves munkanélküliek száma Észak-Magyarországon (9,6%-kal), míg a 25–64 éves munkanélküliek száma Dél-Dunántúlon (4,9%-kal) nőtt a legnagyobb ütemben.

Az előző évhez hasonlóan, a 15–24 éves munkanélküliek részaránya Közép-Magyarországon volt a legalacsonyabb (13%), a legmagasabb (19%) pedig Észak-Alföldön. A többi régióban a fent említett korcsoport részaránya 16 és 18% között mozgott. Ebből következően a 25–64 éves korcsoport súlya Közép-Magyarországon volt legmagasabb (87%), míg Észak-Alföldön a legalacsonyabb (81%).

6. tábla

A munkanélküliek korcsoportonként, 2011

Régió	Összesen, ezer fő	Ebből		15–24	25–64
		15–24	25–64		
		évesek		évesek aránya, %	
Közép-Magyarország	119,4	15,5	103,8	13,0	86,9
Közép-Dunántúl	46,1	8,4	37,7	18,2	81,7
Nyugat-Dunántúl	32,8	5,6	27,2	17,0	82,9
Dél-Dunántúl	48,5	7,7	40,7	15,9	84,0
Észak-Magyarország	77,4	12,8	64,6	16,6	83,4
Észak-Alföld	86,4	16,8	69,6	19,4	80,6
Dél-Alföld	57,3	10,1	47,1	17,7	82,2
ORSZÁG ÖSSZESEN	467,9	76,9	390,7	16,4	83,5

Korcsoportonként vizsgálva a munkanélküliségi rátát, 2011-ben mind a 15–24, mind a 25–64 éves korosztály esetében csökkenés történt az előző évhez képest. A 15–24 éves korcsoport rátája országosan 26,6%-ról 26,1%-ra mérséklődött, ami még így is több mint a kétszerese a 25–64 éves korcsoporténak (9,9%). A fiatalok igen magasnak mondható rátájában feltételezhetően szerepet játszik a fiatalok esetenként nem megfelelő képzettsége és tapasztalatlansága. Ezen korcsoport foglalkoztatásának bővítése nem csak Magyarországon, de Európa szerte a foglalkoztatáspolitikai célkitűzései között szerepel.

Régióként nézve, mindkét korcsoport munkanélküliségi rátája Nyugat-Dunántúlon mérséklődött a legnagyobb ütemben. Azonban míg a 15–64 éves korcsoportnál a három gazdaságilag fejlettebb régióban, illetve Dél-Alföldön figyelhető meg csökkenés, addig a

fiatalabb korcsoport esetében Közép-Magyarország és Nyugat-Dunántúl mellett Észak-Alföldön mérséklődött a ráta.

3.4. A munkanélküliek iskolai végzettség szerinti szerkezete

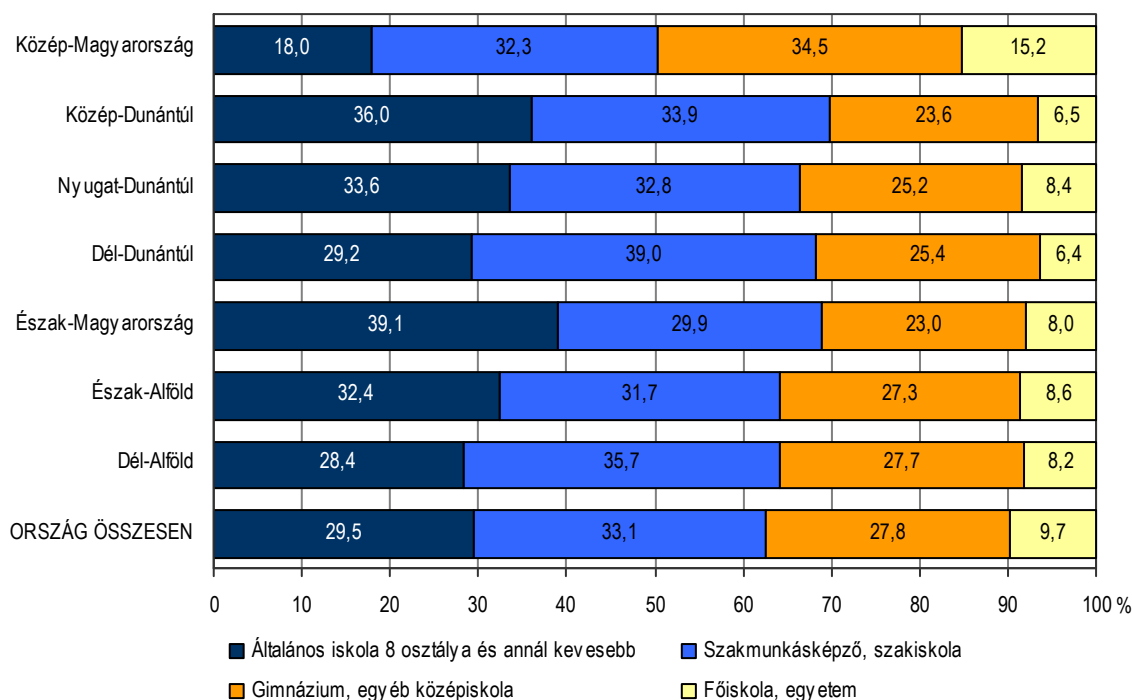
Az iskolai végzettség az egyik fő meghatározója az egyén munkaerő-piaci helyzetének, az iskolapadot elhagyók végzettségei azonban gyakran nem találkoznak a gazdaság valós igényeivel.

Annak ellenére, hogy a gazdaság részéről fokozódó igény mutatkozik a szakmunkára, országosan 2011-ben a munkanélküliek legnagyobb, 33%-os részét a szakmunkások adták, aminek feltételezhető oka, hogy a kereslet és a kínálat szerkezete, területi megoszlása eltérő. A munka nélkül maradó szakmunkás réteg bővülése a válság hatására különösen nagymértékű volt, de 2011-ben már az előző évhez képest 1,6%-kal mérséklődött. Régióként vizsgálva Nyugat-Dunántúlon csökkent a legnagyobb (21%-os) mértékben a szakmunkás munkanélküliek száma 2010-hez képest, illetve ez az egyetlen olyan régió, ahol minden csoport esetében jelentős mérséklődés figyelhető meg. A legfeljebb az általános iskola 8. osztályát végzettek országosan a munkanélküliek 29%-át tették ki, 4,1%-kal voltak kevesebben, mint egy évvel korábban. E réteg esetében a csökkenést mutató régiók közül magasan kiemelkedik Közép-Magyarország (26%-kal). Országosan a gimnáziumi és egyéb érettségivel rendelkezők, illetve a diplomások az állástalanok 28, illetve 10%-át adták. E két csoportban az előző évhez képest minimális emelkedés történt. Mind a gimnáziumi és egyéb érettségivel rendelkezők, mind a diplomások körében 2010-hez képest Észak-Alföldön emelkedett a legnagyobb ütemben a munkanélküliek száma (8,0, illetve 9,1%-kal).

A felsőfokú végzettséggel rendelkező munkanélkülieknek a száma évről évre emelkedik. Ennek legfőbb oka a kereslet és a kínálat szerkezetének különbsége, illetve a gazdaság ez irányú korlátozott felvevőképessége.

8. ábra

A munkanélküliek megoszlása a legmagasabb végzettség szerint, 2011



A munkanélküliek iskolai végzettség szerinti szerkezete területenként 2011-ben is mutat kisebb-nagyobb differenciát. A legszembetűnőbb különbség Közép-Magyarországon figyelhető meg a legfeljebb általános iskolai végzettséggel rendelkezők átlagosnál alacsonyabb, valamint a diplomások relatíve magas arányával, ami 2011-ben tovább fokozódott.

A munkanélküliségi rátát iskolai végzettség alapján vizsgálva országosan csökkenő tendencia figyelhető meg a legalacsonyabb végzettségtől a legmagasabb végzettségig, mely a régiók szintjén is érvényesül. Észak-Magyarország egyébként is kedvezőtlen pozíciója a legfeljebb az általános iskola 8. osztályát végzettek rátáján (43%) keresztül még szembetűnőbb, ami a rangsorban következő Észak-Alföldénél (28%) is jóval magasabb. A végzettségek másik pólusán, a diplomások esetében Közép- és Nyugat-Dunántúlon a legalacsonyabb a munkanélküliségi ráta (3,3–3,4%).

4. Az intézményi foglalkoztatottság differenciái

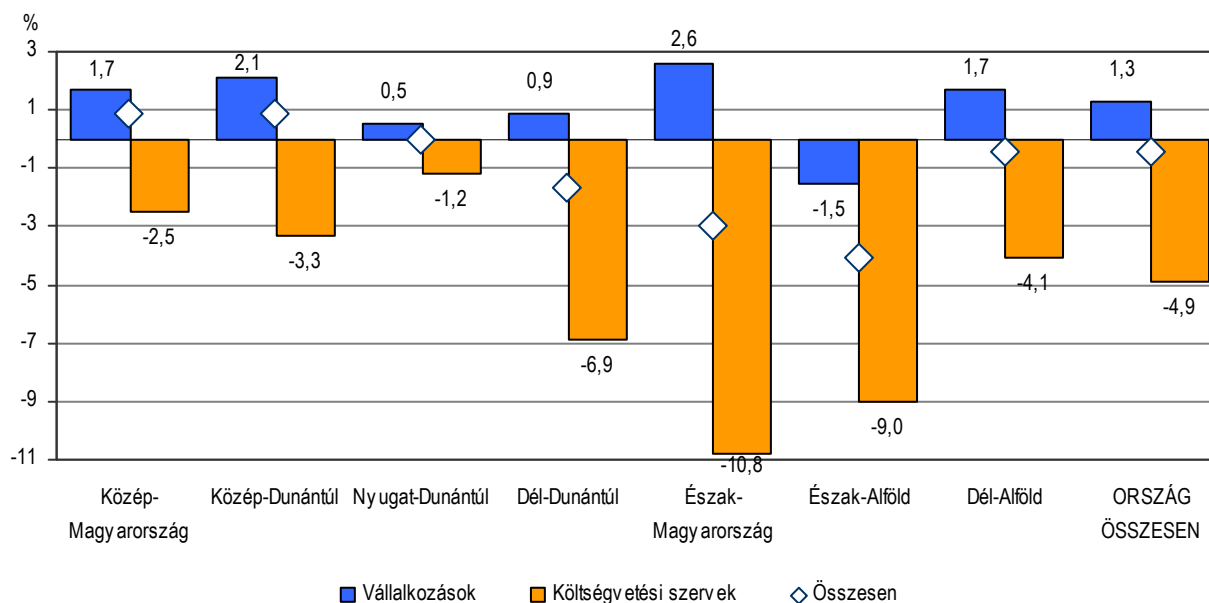
A foglalkoztatottak legnagyobb része alkalmazottként jelenik meg a munkaerőpiacon. A gazdasági szervezetek körében végzett, úgynevezett intézményi adatgyűjtésből származó információk alapján lehetőség van a részletesebb ágazati struktúra és egyéb jellemzők bemutatására. Az intézményi adatgyűjtés a legalább 5 főt foglalkoztató vállalkozásokra, továbbá létszámhatártól függetlenül a költségvetési szervekre és a kijelölt nonprofit szervezetekre kiterjedő adatgyűjtés. A rendelkezésre álló legfrissebb, 2011. évi adatok az alkalmazásban állókat a szervezetek székhelyén összegzik.

4.1. Az alkalmazásban állók számának és ágazati jellemzőinek térségenkénti alakulása

Az alkalmazásban állók száma – a megfigyelt szervezetek körében országosan – az utóbbi években hullámzóan alakult. 2009-ben a gazdasági és pénzügyi válság következtében az előző évihez képest 3,7%-kal csökkent, 2010-ben 1,5%-kal növekedett, 2011-ben azonban ismét kismértékben (0,4%-kal, azaz 10 ezer fővel) szűkült a létszám.

2011-ben országosan összesen 2 millió 692 ezer fő állt alkalmazásban. Nagyrészüket – 69%-uk, 1 millió 851 ezer fő – a versenyszférában végzett munkát, 27%-uk, 735 ezer fő a költségvetési szerveknél dolgozott. A versenyszférában 1,3%-os létszámbővülés volt megfigyelhető az előző évhez képest, míg a költségvetési szférában 4,9%-kal csökkent a létszám. Ez utóbbi háttérben egyrészt az átalakuló közfoglalkoztatási rendszer hatásaként a közfoglalkoztatottak számának fogyása áll, másrészt 2011-ben is folytatódott a közszféra dolgozói körének szűkítése. A nonprofit szervezeteknél az alkalmazottak 3,9%-a, 106 ezer fő állt alkalmazásban. A szektorban az alkalmazottak száma az előző évhez képest 3,1%-kal bővült.

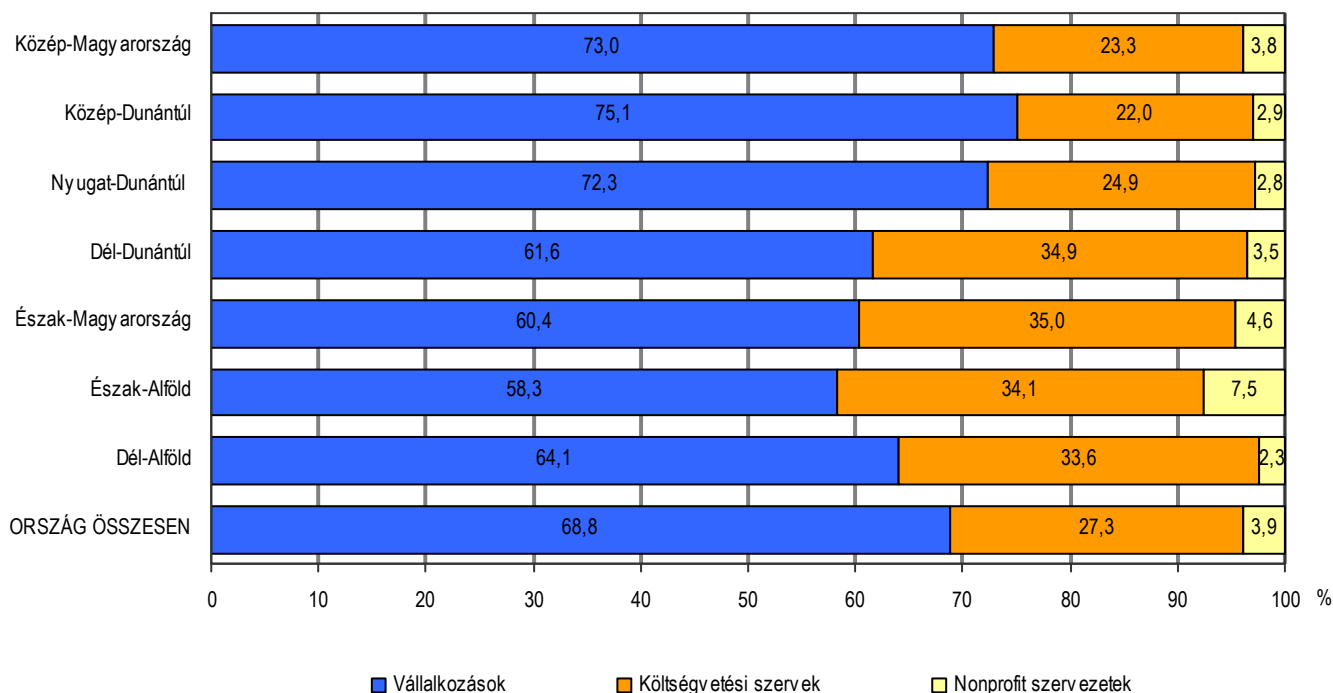
Az alkalmazásban állók számának változása, 2011
(az előző évhez képest)



A gazdasági és pénzügyi válság utáni rekonstrukció, konszolidáció a régiókban különböző mértékű létszámváltozást eredményezett. 2011-ben csak két gazdaságilag fejlettebb régióban – Közép-Magyarországon és Közép-Dunántúlon – bővült az alkalmazásban állók száma (0,9–2,1%-kal). Nyugat-Dunántúlon a 2010. évi szinten stagnált, Dél-Alföldön pedig az országos átlaggal megegyező ütemben mérséklődött. Az átlagosnál nagyobb mértékben (1,7–4,1%-kal) csökkent az alkalmazottak száma 2010-hez képest Dél-Dunántúlon, Észak-Magyarországon és Észak-Alföldön. Az alkalmazásban állók körének változása a megyékben a régiókénál szélesebb sávban szóródott. A szélsőértékeket képviselő Szabolcs-Szatmár-Bereg megyében esett vissza leginkább (5,8%-kal) az alkalmazottak száma, ugyanakkor Bács-Kiskun megyében bővült a legjobban (1,4%-kal).

Állománycsoportonként vizsgálva a fizikai foglalkozásuk száma 2011-ben összességében 0,9%-kal fogyott az egy évvel korábbihoz képest, a szellemi munkakörben alkalmazottaké lényegében stagnált. Az általánostól eltérő változást a fizikai foglalkozásúak esetén Közép-Magyarország és Közép-Dunántúl mutatott, amelyekben összességében is létszám-bővülés történt. Ugyanakkor a szellemi foglalkozásúak létszámának stagnálása sem volt általános, mivel Észak-Alföldön és – érdekes módon a fokozódó fizikai foglalkozásúak iránti kereslettel jellemezhető – Közép-Dunántúlon csökkent a számuk.

Az alkalmazásban állók számának megoszlása gazdálkodási formák szerint, 2011



Gazdálkodási formák szerint tovább részletezve, a versenyszférában mind a fizikai, mind a szellemi munkakörben alkalmazásban állók száma növekedett, az előbbieket 10 ezer fővel, az utóbbiaké pedig 14 ezer fővel. A vállalkozásoknál alkalmazott fizikai foglalkozásúak száma a régiók közül lényegében csak Észak-Alföldön fogyott, a szellemi munkakörben dolgozók száma pedig csak Közép-Dunántúlon mérséklődött. A vállalkozásokkal ellentétben a költségvetési szerveknél a fizikai dolgozók száma 9,4%-kal, vagyis 23 ezerrel, a szellemi foglalkozásúak száma pedig 2,9%-kal, 16 ezerrel csökkent. A nonprofit szervezeteknél a szellemi foglalkozásúak állománya 4 ezer fővel, 8,1%-kal bővült, a fizikai alkalmazásban állóké viszont 900 fővel kevesebb lett.

2011-ben az alkalmazásban állók száma **nemzetgazdasági áganként** eltérő irányban és különböző mértékben változott. A jelentősebb létszámot foglalkoztató gazdasági ágak közül az iparban (2,8%-kal) bővült az alkalmazásban állók száma, ugyanakkor – 2010-hez hasonlóan – a kereskedelemben, valamint a szállítás és raktározás területén tovább mérséklődött (1,5, illetve 1,3%-kal). Ennél nagyobb mértékű, 6% körüli létszámvesztés következett be a közigazgatásban és az egészségügyi szolgáltatásban, az oktatásban pedig 1,4%-kal mérséklődött a foglalkoztatás. Ez utóbbi három ágazat részaránya egyenként 9–10% közötti volt 2011-ben. A relatíve kevesebb létszámot foglalkoztató ágak közül a szakmai tudományos műszaki tevékenység ágazatban (5,8%-kal), az információ, kommunikáció, valamint az adminisztratív szolgáltatás ágazatban bővült az alkalmazásban állók köre (6,2, illetve 8,8%-kal).

Az alkalmazásban állók számának megoszlása gazdasági ágak szerint*, 2011

Gazdasági ág	(%)							
	Közép-Magyarország	Közép-Dunántúl	Nyugat-Dunántúl	Dél-Dunántúl	Észak-Magyarország	Észak-Alföld	Dél-Alföld	Összesen
Mezőgazdaság, erdőgazdálkodás, halászat	0,5	3,8	3,7	5,5	3,1	5,2	6,3	2,8
Ipar	16,6	41,2	38,4	29,4	32,7	28,5	29,5	25,7
Építőipar	4,1	3,8	4,1	5,1	4,4	4,5	4,7	4,3
Kereskedelem, gépjárműjavítás	15,6	12,6	8,7	8,7	8,0	10,9	10,9	12,6
Szállítás, raktározás	10,1	3,9	5,5	3,2	4,4	3,3	3,9	6,8
Szálláshely-szolgáltatás, vendéglátás	3,3	2,7	3,5	3,2	2,6	2,7	3,3	3,1
Információ, kommunikáció	5,1	0,6	0,8	0,6	0,5	0,6	0,6	2,6
Pénzügyi, biztosítási tevékenység	4,6	0,4	0,8	0,8	0,7	0,6	1,0	2,4
Ingtatlanügyletek	1,3	0,9	1,2	0,7	0,7	0,9	0,8	1,1
Szakmai, tudományos, műszaki tevékenység	4,7	1,3	1,8	1,7	1,3	1,4	1,8	3,0
Adminisztratív és szolgáltatást támogató tevékenység	7,9	4,3	3,3	3,5	3,6	3,5	2,2	5,4
Közigazgatás, védelem; kötelező társadalombiztosítás	10,7	5,8	6,8	8,4	8,9	8,9	8,6	9,2
Oktatás	7,1	9,0	9,7	14,3	12,4	13,3	13,2	9,7
Humán-egészségügyi, szociális ellátás	5,9	8,7	9,3	12,9	14,7	14,0	11,5	9,1
Művészet, szórakoztatás, szabad idő	1,5	0,9	1,4	1,3	1,1	1,2	1,4	1,3
Egyéb szolgáltatás	1,0	0,4	1,1	0,9	0,8	0,6	0,5	0,8
ÖSSZESEN	100,0	100,0	100,0	100,0	100,0	100,0	100,0	100,0

* A legalább 5 főt foglalkoztató megyei székhelyű vállalkozások, létszámhatártól függetlenül a költségvetési szervek és a kijelölt nonprofit szervezetek adatai.

2011-ben csaknem minden régióban bővült az ipari alkalmazottak száma (2,4–4,3% között), egyedül Észak-Alföldön mérséklődött kissé. Legnagyobb mértékben (4,3%-kal) Közép-Dunántúlon szélesedett az ipari foglalkoztatás, ahol az ágazat foglalkoztatásban betöltött szerepe is kimagasló (41%). Észak-Magyarországon és Dél-Alföldön is ehhez hasonló (3,6–3,7%-os) mértékű létszámfejlesztés történt. A kereskedelmi alkalmazottak száma Közép-Magyarországon (0,7%-kal) növekedett, a többi régióban pedig (3,2–5,0% között) fogyott. A közigazgatásban alkalmazásban állók száma 2011-ben minden régióban csökkent: Észak-Magyarországon a legjelentősebben (15%-kal), Nyugat-Dunántúlon a legkevesbé (1%-kal). Az oktatás és az egészségügyi szolgáltatás alkalmazottainak köre is szűkült minden régióban. Az oktatás ágazat létszámvesztése az egyes régiókban viszonylag kiegyenlített, 0,6–3,0% közötti volt, az egészségügyben pedig ennél szélesebb határok – 2,4–11,2% – között csökkent.

4.2. A részmunkaidős foglalkoztatás szintjének változása területi összehasonlításban

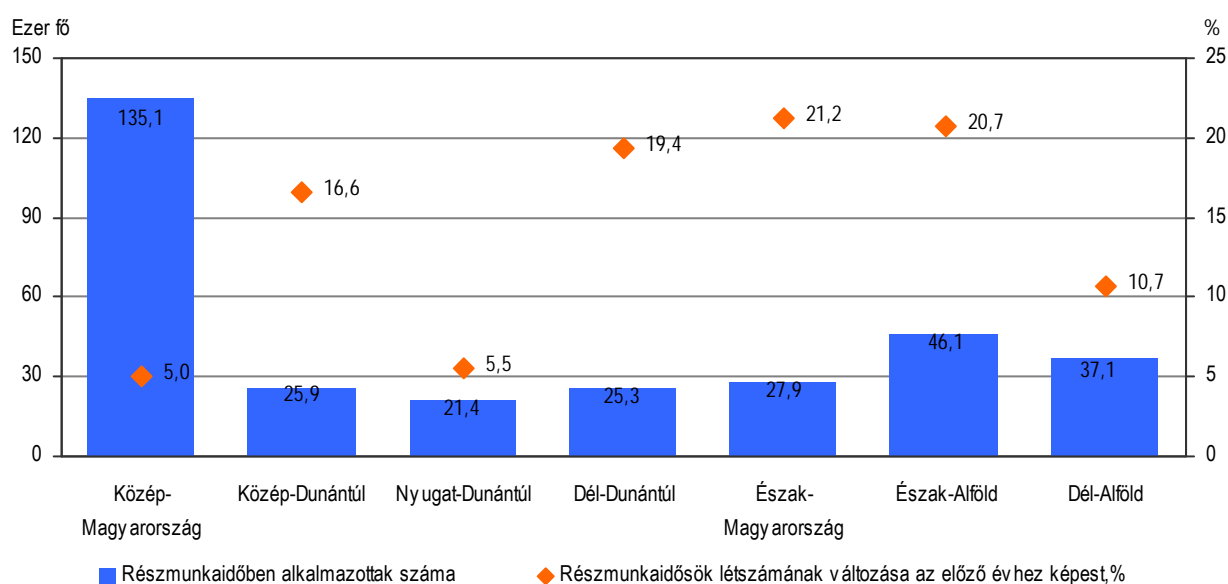
A gazdasági kényszer okozta létszámleépítés helyett vagy mellett a szervezetek az utóbbi években kiterjedtebben alkalmazták a részmunkaidős foglalkoztatást. Országosan az előző évhez képest 2009-ben 15%-kal, 2010-ben 3,2%-kal, 2011-ben pedig 11%-kal több munkavállalót

alkalmaztak részmunkaidőben. Így 2011-ben mintegy 319 ezer fő, az alkalmazásban állók 12%-a, azaz lényegében minden nyolcadik alkalmazott részmunkaidőben végezte munkáját.

2011-ben a nem teljes munkaidőben alkalmazásban állók száma Észak-Alföldön és Észak-Magyarországon nőtt legnagyobb ütemben, 21–21%-kal. E rugalmas foglalkoztatási forma bővült még a foglalkoztatás tekintetében jelentős élénkülést mutató Közép-Dunántúlon, továbbá Dél-Dunántúlon is. A részmunkaidőben alkalmazásban állók 42%-át, 135 ezer főt Közép-Magyarországon foglalkoztatták. A részmunkaidős foglalkoztatás éppen a gazdaságilag fejletlenebb térségekben magasabb az átlagosnál, ami azt is jelenti, hogy az úgynevezett egyenértékessé (teljes munkaidőssé) számított foglalkoztatási szint e térségekben még kedvezőtlenebb képet mutatna a hagyományos módon számítottnál.

11. ábra

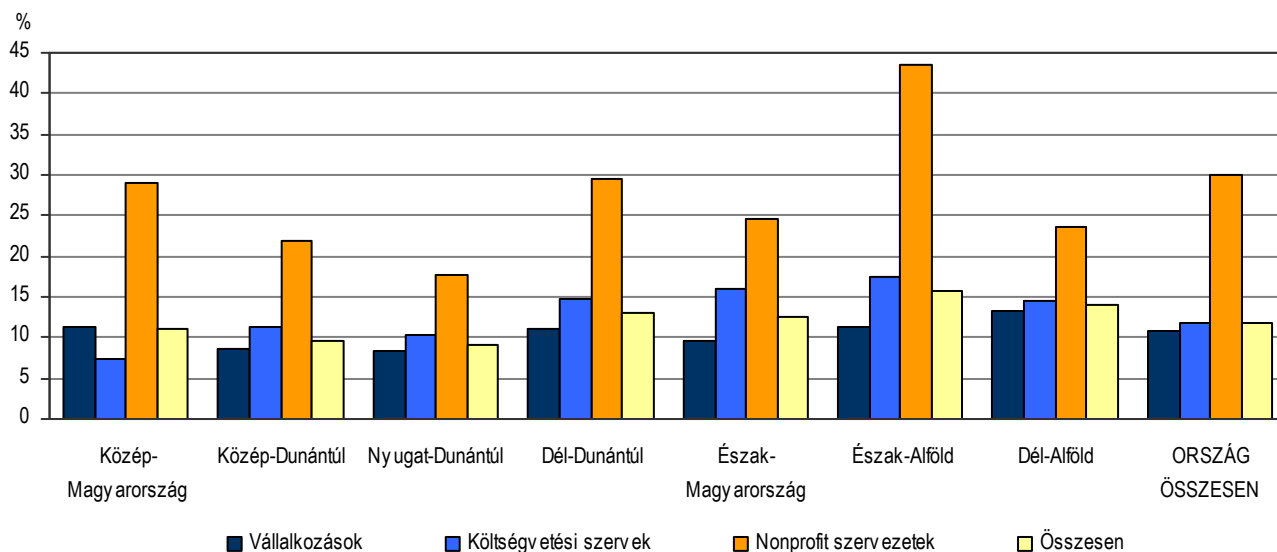
A részmunkaidőben alkalmazottak száma és változása az előző évhez képest, 2011



Gazdálkodási formák szerint részletezve, 2011-ben a részmunkaidőben alkalmazottak 63%-át a vállalkozói szférában, 27%-át a költségvetési szerveknél, 10%-át pedig a nonprofit szerveknél foglalkoztatták. A vállalkozói szféra foglalkoztatásban játszott szerepénél kisebb, a költségvetési szervek azzal azonos, a nonprofit szervezetek pedig annál lényegesen nagyobb arányban foglalkoztattak részmunkaidős dolgozókat. A nonprofit szektorban minden harmadik-negyedik, ezen belül a fizikai állományba sorolt dolgozók közül pedig minden második részmunkaidőben végezte munkáját.

Régiós összehasonlításban a vállalkozások legnagyobb arányban a Dél-Alföldön alkalmazták a részmunkaidős formát, a költségvetési szervek Észak-Alföldön és Észak-Magyarországon, a nonprofit szervezetek pedig ugyancsak az Észak-Alföldön.

A részmunkaidőben alkalmazottak összes alkalmazottakon belüli részaránya gazdasági formák szerint, 2011



Az egyes gazdasági ágakon belül a részmunkaidőben foglalkoztatottak számát az alkalmazásban állók teljes köréhez viszonyítva, kiemelkedik a vendéglátás ágazat és az egészségügyi szolgáltatás, ahol az alkalmazottak 22, illetve 24%-a dolgozott nem teljes munkaidőben 2011-ben. Jelentős, az előbbinél azonban kissé alacsonyabb – 18–21%-os – arány volt jellemző még az egyéb szolgáltatás ágazatban, az adminisztratív és szolgáltatást támogató ágazatban, valamint az ingatlanügyletek területén.

5. Kereseti különbségek

2011-ben a teljes munkaidőben alkalmazásban állók havi **bruttó átlagkeresete** 213 100 forint volt, 5,2%-kal több mint az előző évben. A versenyszférában átlagosan 5,3%-os, a költségvetési szektorban 3,8%-os bérfelzárkózás történt. A keresetnövekedés régiókénti üteme 4,0–7,1% között szóródott. Legkisebb ütemben a legmagasabb átlagkeresetű Közép-Magyarországon nőttek a bruttó keresetek, a legnagyobb ütemben pedig az egy éve is legalacsonyabb bérszínvonalat mutató Észak-Alföldön. Az országos átlagnál magasabb volt a keresetek növekedése Észak-Magyarországon, valamint Nyugat- és Dél-Dunántúlon is. A változások a szélsőértékek tekintetében a szóródás némi mérséklődését eredményezték.

A változások eredőjeként csekély mértékben közeledtek ugyan egymáshoz a régiós átlagkeresetek, azonban a listavezető Közép-Magyarországon elérhető átlagkereset továbbra is másfélszerese volt a rangsor végén elhelyezkedő két alföldi régióénak.

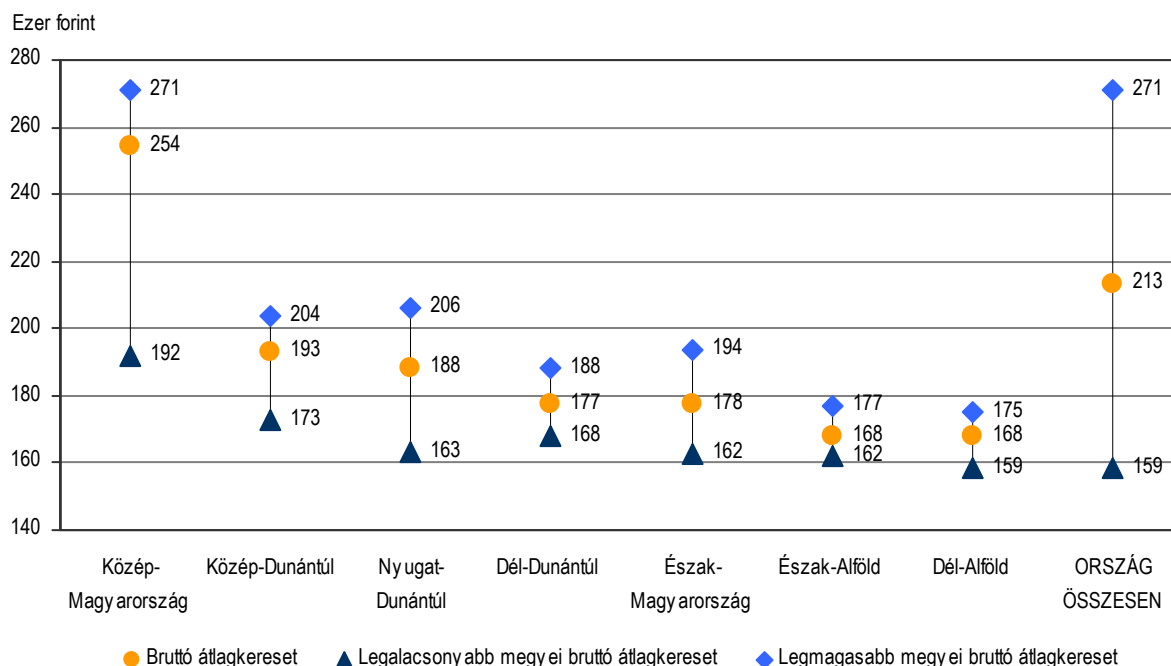
A havi bruttó átlagkeresetek alakulása

Régió	Bruttó átlagkereset, 2011		Keresetek az országos átlag %-ában	
	forint	2010 = 100,0	2010-ben	2011-ben
Közép-Magyarország	254 338	104,0	120,8	119,4
Közép-Dunántúl	192 916	104,6	91,1	90,5
Nyugat-Dunántúl	188 146	105,6	87,9	88,3
Dél-Dunántúl	177 356	105,6	82,9	83,2
Észak-Magyarország	177 609	106,5	82,3	83,4
Észak-Alföld	168 013	107,1	77,5	78,9
Dél-Alföld	168 041	104,9	79,0	78,9
ORSZÁG ÖSSZESEN	213 054	105,2	100,0	100,0

A régiókon belül a megyék bruttó átlagkeresetei is számottevő differenciákat mutatnak. Legjelentősebb eltérés a főváros és Pest megye átlagkeresetei között tapasztalható, a legkiegyenlítettebb kereseti viszonyok pedig a leghátrányosabb munkaerő-piaci helyzetű régiókban jellemzők. 2011-ben Békés megyében voltak a legkisebbek az átlagkeresetek az országban.

13. ábra

Havi bruttó átlagkereset a régiókban és a megyei havi bruttó átlagkeresetek szélsőértékei



Az átlagkeresetek régiónkénti differenciái és a keresetnövekedés eltérő üteme részben összefüggnek a gazdaság ágazati szerkezetének régiós sajátosságaival, így a fizikai és szellemi munkakörökben dolgozók eltérő arányával. A strukturális sajátosságok mellett azonban hatottak a keresetek alakulására a keresleti és kínálati viszonyok térségi különbségei is.

2011-ben a **fizikai** foglalkozásúak keresete az átlagot kissé meghaladóan, 5,8%-kal nőtt, és 144 ezer forintot tett ki. Két régióban – Közép-Magyarországon és Közép-Dunántúlon, ahol a fizikaiak létszáma az előző évihez képest bővült – ennél mérsékeltebb, 3,5–3,8%-os volt a

növekedés. A többi régióban az állománycsoport magasabb keresetnövekedése az alkalmazásban állók létszámvesztésével járt együtt. Az alacsonyabb átlagkeresetű régiók fizikai foglalkozású munkavállalóinak dinamikusabb keresetnövekedéséhez a minimálbér és a garantált bérminimum jogszabályban meghatározott emelése is hozzájárult.

9. tábla

Havi bruttó átlagkeresetek állománycsoportonként, 2011*

Régió	Fizikai foglalkozásúak			Szellemi foglalkozásúak		
	összesen	ebből		összesen	ebből	
		vállalkozások	költségvetési szervezetek		vállalkozások	költségvetési szervezetek
Forint						
Közép-Magyarország	153 724	153 456	160 498	329 615	368 071	262 021
Közép-Dunántúl	150 172	152 589	130 636	261 298	311 758	202 306
Nyugat-Dunántúl	151 435	154 584	130 754	244 549	287 916	203 052
Dél-Dunántúl	132 820	135 941	121 122	231 074	273 280	202 957
Észak-Magyarország	135 153	141 257	110 346	228 260	277 502	196 250
Észak-Alföld	126 335	129 590	113 130	220 611	250 588	200 813
Dél-Alföld	130 491	131 134	128 474	216 343	238 493	200 883
ORSZÁG ÖSSZESEN	144 190	146 266	135 233	284 025	332 091	226 565
2010 = 100,0						
Közép-Magyarország	103,5	103,2	105,5	104,1	104,3	101,6
Közép-Dunántúl	103,8	102,6	110,6	106,3	111,8	97,7
Nyugat-Dunántúl	107,2	107,4	102,6	103,8	107,6	98,5
Dél-Dunántúl	107,0	104,6	113,2	102,8	107,1	98,4
Észak-Magyarország	108,3	104,0	113,2	102,3	104,8	97,8
Észak-Alföld	109,2	106,1	113,9	102,9	107,7	98,1
Dél-Alföld	106,1	105,8	106,8	103,4	107,9	99,6
ORSZÁG ÖSSZESEN	105,8	104,3	111,7	104,0	105,5	99,9

* A legalább öt főt foglalkoztató vállalkozások, létszámhatártól függetlenül a költségvetési szervek és a kijelölt nonprofit szervezetek székhely szerinti adatai.

A **szellemi** foglalkozásúak 2011-ben átlagosan 284 ezer forintot kerestek, 4,0%-kal többet, mint 2010-ben. A versenyszférában 5,5%-kal nőtt, a költségvetési szervezeteknél ugyanakkor 0,1%-kal csökkent a szellemi foglalkozásúak bruttó keresete. A versenyszférában a szellemi foglalkozásúak valamennyi régióban többet kerestek, mint a költségvetési szervezeteknél; összességében a legnagyobb kereseti előnyük a Közép-Dunántúlon és Közép-Magyarországon alkalmazásban állóknak volt.

A szellemi és fizikai foglalkozásúak bruttó havi átlagkeresete közötti különbség 2011-ben régióként eltérően változott. A fizikai munkakörben dolgozók átlagosan lényegében felét (51%-át) keresték a szellemi foglalkozásúakénak. A két állománycsoport keresetkülönbsége Közép-Magyarországon volt a legnagyobb, ahol a fizikai foglalkozásúak a szellemiek keresetének 47%-át kapták, legkisebb pedig Nyugat-Dunántúlon, ahol az utóbbi arány 62%. Egy év alatt a fizikai és szellemi foglalkozásúak keresete közötti különbség Közép-Magyarország és Közép-Dunántúl kivételével a többi régióban mérséklődött.

A havi bruttó átlagkereset gazdasági ágak szerint, 2011*

(Forint)

Gazdasági ág	Közép-Magyarország	Közép-Dunántúl	Nyugat-Dunántúl	Dél-Dunántúl	Észak-Magyarország	Észak-Alföld	Dél-Alföld	ORSZÁG ÖSSZESEN
Mezőgazdaság, erdőgazdálkodás, halászat	155 855	161 275	159 385	155 958	148 428	146 038	151 249	153 300
Ipar	259 273	228 030	216 412	191 426	209 873	180 784	178 376	219 485
Építőipar	186 886	123 771	152 814	132 419	124 290	134 227	130 286	156 574
Kereskedelem, gépjárműjavítás	233 956	157 543	151 807	152 838	140 117	149 375	144 080	196 953
Szállítás, raktározás	233 873	148 863	169 861	223 474	154 055	149 600	145 366	210 146
Szálláshely-szolgáltatás, vendéglátás	143 123	111 402	113 577	111 682	107 813	110 980	105 520	125 757
Információ, kommunikáció	415 843	232 936	252 116	254 480	225 691	207 169	202 852	392 974
Pénzügyi, biztosítási tevékenység	491 462	284 280	277 685	292 017	242 591	270 430	273 154	456 942
Ingtatlanügyletek	204 644	175 881	155 220	147 698	148 552	147 042	170 352	184 829
Szakmai, tudományos, műszaki tevékenység	349 895	175 006	184 633	180 257	182 952	184 510	181 825	303 365
Adminisztratív és szolgáltatást támogató tevékenység	157 507	140 896	128 919	144 844	119 655	124 826	132 163	149 690
Közigazgatás, védelem; kötelező társadalombiztosítás	286 725	228 305	222 251	216 245	209 528	203 086	211 387	252 848
Oktatás	204 064	183 013	189 271	193 121	184 205	188 880	187 999	192 984
Humán-egészségügyi, szociális ellátás	177 932	150 448	147 905	135 499	138 251	139 795	142 333	153 832
Művészet, szórakoztatás, szabad idő	215 467	190 585	171 364	176 240	165 472	160 985	160 401	192 407
Egyéb szolgáltatás	182 184	168 170	141 243	127 547	127 312	140 236	126 899	162 093
ÖSSZESEN	254 338	192 916	188 146	177 356	177 609	168 013	168 041	213 054
Ebből:								
Versenyszféra	260 675	196 265	190 239	176 525	181 334	163 783	161 856	217 878
Költségvetési szféra	239 624	183 580	184 300	180 361	173 003	175 848	180 501	203 516

* A legalább öt főt foglalkoztató vállalkozások, létszámhatártól függetlenül a költségvetési szervek és a kijelölt nonprofit szervezetek székhely szerinti adatai.

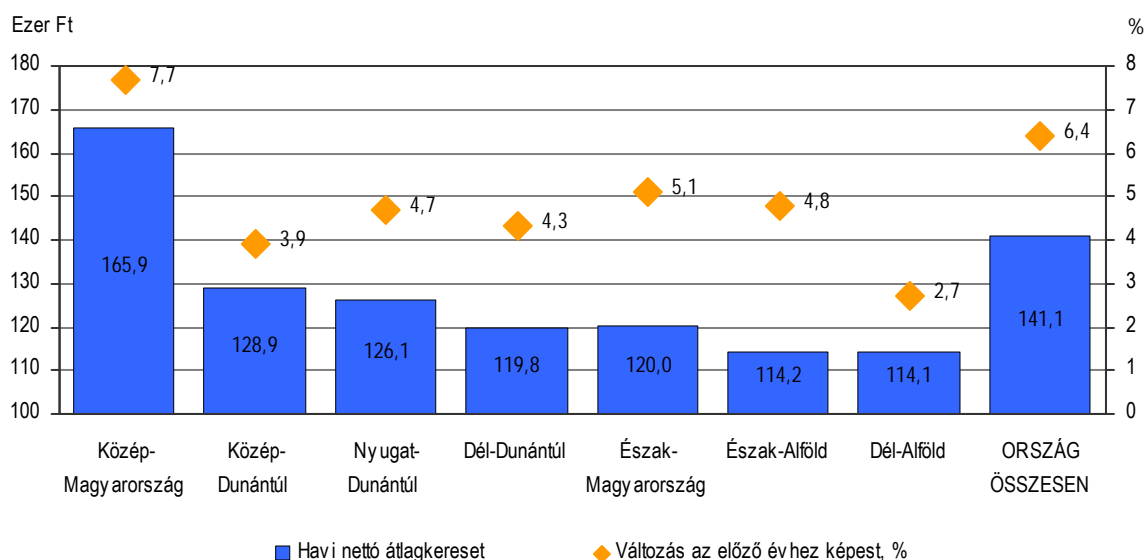
Nemzetgazdasági ágak szerint vizsgálva a bruttó kereseteket, 2011-ben nem történt jelentősebb változás a régiók egymáshoz viszonyított relatív helyzetében. Közép-Magyarország átlagkeresetei valamennyi gazdasági ágban meghaladták az ágazati országos átlagot, és a mezőgazdaság kivételével a legmagasabbak voltak az országban. A központi régió keresetei 2011-ben is az ipar, az építőipar és a kereskedelem területén múlták felül legszembeötlőbben – de a megelőző évekénél kisebb mértékben, 18–19%-kal – az adott ágazati átlagot. A kereseti rangsor második-harmadik helyén – az építőipar, az ingatlanügyletek és a szakmai,

tudományos, műszaki tevékenység gazdasági ágat kivéve – a dunántúli régiók osztoztak. A legtöbb gazdasági ágban Dél-Alföldön és Észak-Alföldön voltak a keresetek a legalacsonyabbak.

A családi kedvezmény nélkül számított **nettó átlagkereset** országosan a bruttót meghaladó ütemben, 6,4%-kal nőtt, és 141 100 forintot tett ki. Közép-Magyarországon e fölötti, 7,7%-os volt a növekedés, a többi régióban 2,7–5,1% közötti. A nettó keresetek szélsőértékei közötti különbségek az egy évvel korábbihoz képest tovább növekedtek. A fizetési rangsor végén álló régiók nettó átlagkeresetét a közép-magyarországi keresetek 45%-kal haladták meg. A növekvő differenciát az okozta, hogy az egy kulcsos személyi jövedelemadó a magasabb bruttó átlagkeresetet mutató régiókban eredményezett magasabb nettó kereseteket, amit a foglalkoztatottak keresetnagyság kategóriák szerinti megoszlásában fellelhető különbségek is befolyásoltak. (A KSH a korábbi években alkalmazott számítási módszertannal megegyezően a nettó átlagkereset területenként történő számításánál figyelmen kívül hagyja a családi kedvezmények hatását.)

14. ábra

Havi nettó átlagkereset, 2011



Országosan – a **családi kedvezmények** hatását is figyelembe véve – a **keresetek vásárlóértéke** 2011-ben átlagosan 5,8%-kal emelkedett a 2010. évihez képest. A legmagasabb, 24%-os korrigált nettó átlagkereset-növekedés, illetve 19%-os reálkereset-növekedés a három- és annál több gyermeket nevelő családoknál jelentkezett. A gyermektelen családok esetében a nettó átlagkereset növekedése 5,3%, a reálkereset pedig átlagosan 1,3% volt, tekintettel a fogyasztói árak ugyanezen időszak alatti 3,9%-os emelkedésére.

(Az eltartott gyermekek számát figyelembe vevő, mikroszimulációs modellen alapuló eljárás nem teszi lehetővé a családi kedvezménnyel korrigált reálkeresetek régiónkénti megállapítását, csakúgy, mint a költségvetési szférában a teljes munkaidősök mintegy 45%-a számára juttatott, átlagosan 5200 forintot kitevő, keresetbe nem tartozó kompenzáció régiónkénti hatásának vizsgálatát.)

6. Az állami munkaközvetítő irodákban nyilvántartott állás keresők száma és főbb területi jellemzői

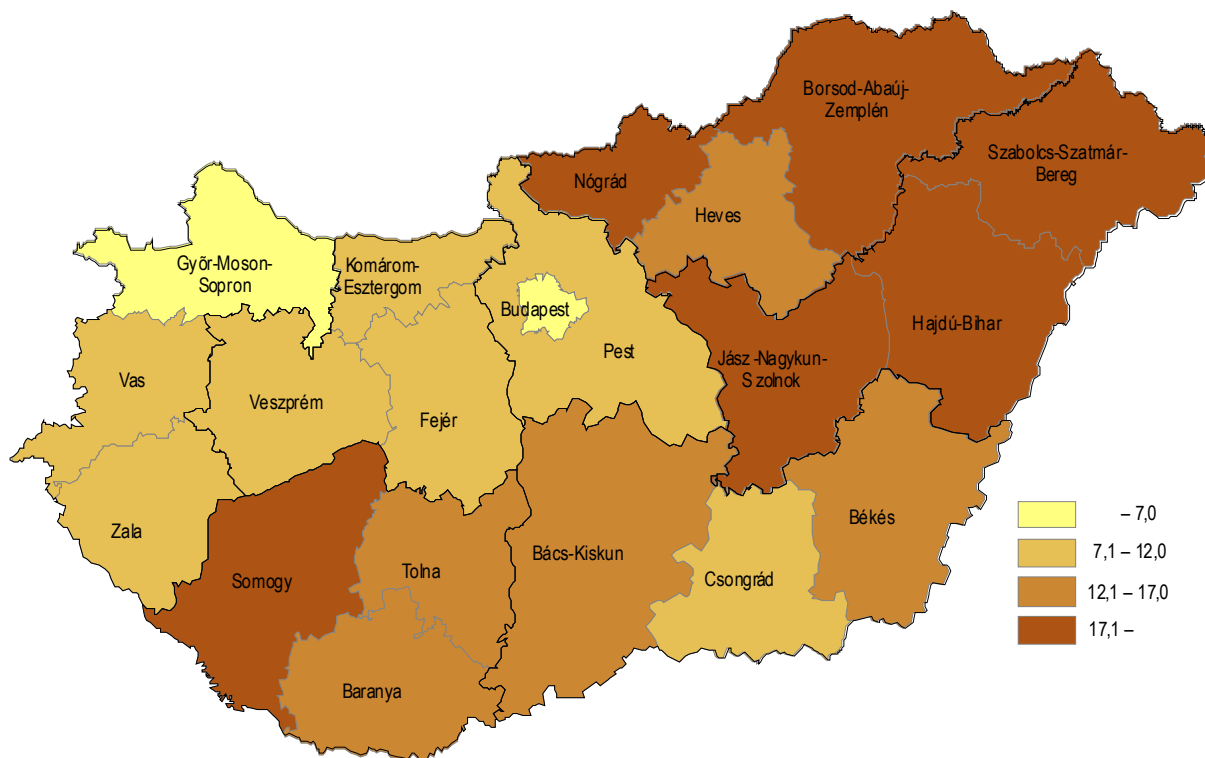
Az előző részekhez képest, ahol a KSH munkaerő-felméréséből származó adatokat használtuk fel, itt más forrásból, a Nemzeti Foglalkoztatási Szolgálat adatai alapján nyílik lehetőség képet alkotni a munkanélküliségről, a nyilvántartott állás keresőkről.

Magyarországon a **nyilvántartott állás keresők**² száma 2011. december végén meghaladta az 552 ezer főt, ez 39 ezerrel (6,6%-kal) kevesebb, mint egy évvel korábban. A havi adatok átlaga alapján hazánkban 583 ezer állás keresőt tartottak nyilván 2011-ben, ami lényegében ugyanannyi, mint a 2010. évi átlag.

Területi bontásban vizsgálva a régiók közötti különbségek nem változtak számottevően az egy évvel korábbihoz képest. A fejlettebb dunántúli területeken még mindig jóval kedvezőbb a nyilvántartott állás keresők gazdaságilag aktív népességhez viszonyított mutatója, mint a többi régióban.

15. ábra

**A nyilvántartott állás keresők aránya a gazdaságilag aktív népesség százalékában
2011. december**



A Nemzeti Foglalkoztatási Szolgálat adatai alapján 2011 decemberében a **gazdaságilag aktív népesség**hez viszonyított mutató értéke Közép-Magyarországon, Nyugat-Dunántúlon és Közép-Dunántúlon az országos átlag (12,5%) alatti, míg a többi régióban afeletti. Észak-Alföldön (21%) és Észak-Magyarországon (20,5%) tartották nyilván a gazdaságilag aktív népességhez viszonyított legtöbb állás keresőt. A legalacsonyabb érték, mely az országos átlag fele, továbbra is Közép-Magyarországré (6,4%). A megyék között is nagy eltérések mutatkoztak,

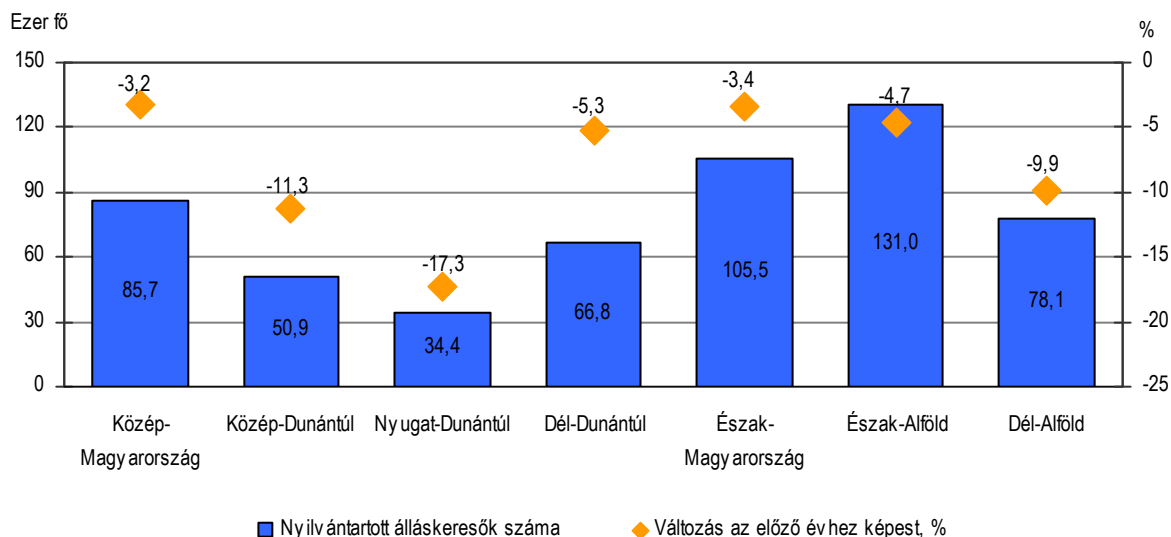
² **Nyilvántartott állás keresőknek** tekintjük az állami munkaközvetítő irodában nyilvántartásba vett személyt, aki munkaviszonnyal nem rendelkezik, nem tanuló, nem nyugdíjas, foglalkoztatást elősegítő támogatásban nem részesül, munkát vagy önálló foglalkoztatást keres, munkavégzésre rendelkezésre áll és a Nemzeti Foglalkoztatási Szolgálattal állás keresési megállapodást kötött.

legrosszabb a helyzet Szabolcs-Szatmár-Beregen (24%), Borsod-Abaúj-Zemplénben (22%), Nógrádban (22%) és Hajdú-Biharban (19,5%).

A nyilvántartott állás keresők száma minden régióban elmaradt az egy évvel korábitól. A visszaesés Nyugat-Dunántúlon (17%-os), illetve Közép-Dunántúlon (11%-os) volt a legjelentősebb, de a dél-alföldi 9,9%-os csökkenés is nagyon kedvező. A többi régióban 3,2-5,3%-os mérséklődés következett be. E változásokban a gazdaságban megnyilvánuló élénkülés mellett a bázis-hatás is közrejátszott.

16. ábra

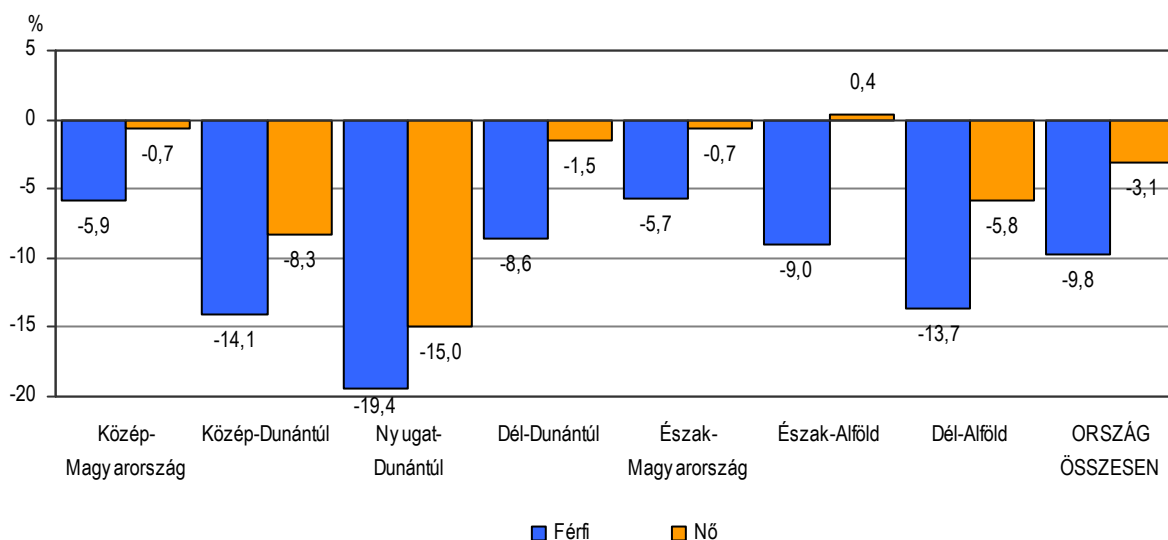
A nyilvántartott állás keresők száma és változása, 2011. december



Magyarországon 2011 decemberében az egy évvel korábitól 9,8%-kal kevesebb **állás kereső férfi** szerepelt a nyilvántartásban. Számuk valamennyi régióban visszaesett, leginkább Nyugat- és Közép-Dunántúlon. A férfiak állás keresőkön belüli aránya országosan 1,8 százalékponttal csökkent, így 2011 decemberében 50,5%-ot tett ki.

17. ábra

A nyilvántartott állás keresők számának változása nemek szerint, 2011. december (2010. decemberhez képest)



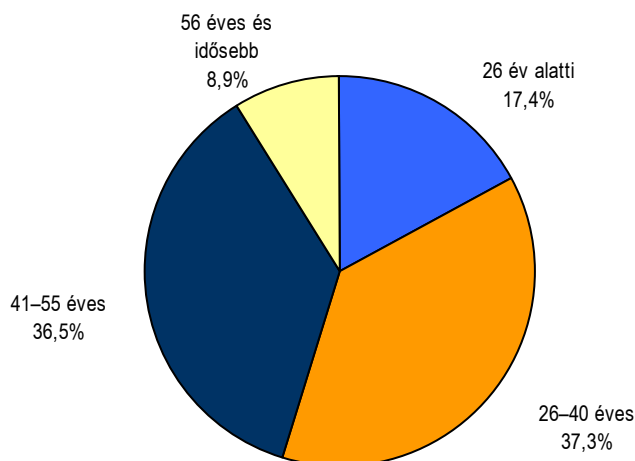
A női álláskeresők száma mérsékeltebben csökkent, mint a férfiaké, országosan 2011. decemberben 3,1%-kal kevesebb nő szerepelt a regiszterben, mint egy évvel korábban. Számuk egyedül Észak-Alföldön emelkedett (0,4%-kal), míg a többi régióban visszaesett, legjelentősebben – csakúgy, mint a férfi álláskeresők esetében – Nyugat-Dunántúlon (15%-kal) és Közép-Dunántúlon (8,3%-kal).

A nyilvántartott álláskeresőket **korcsoportonként** vizsgálva megállapítható, hogy a fiatalabbak (26 év alattiak) száma kiemelkedően magas Észak-Alföldön és Észak-Magyarországon: a megfelelő korú álláskeresők több mint 48%-át ebben a két régióban regisztrálták. Az összes regisztrált álláskeresőn belül a kedvezőbb gazdasági helyzetben lévő régiókban (Közép-Magyarország, Nyugat-Dunántúl, Közép-Dunántúl) az átlagosnál alacsonyabb (11–16%) a 26 év alattiak aránya, míg a többenél magasabb (18–20%). A megyéket vizsgálva a legfiatalabb álláskeresők hányada Borsod-Abaúj-Zemplénben (20%) és Szabolcs-Szatmár-Beregben (21%) a legmagasabb, míg Budapesten a legalacsonyabb, mindössze 9%. 2011 decemberében a 26 év alatti álláskeresők száma országosan 7,2%-kal, ezen belül Nyugat-Dunántúlon 18%-kal, Közép-Dunántúlon 12%-kal, míg Észak-Magyarországon 1,4%-kal csökkent az előző év decemberéhez képest. Egy év alatt Heves és Pest megye kivételével minden megyében visszaesett a 26 év alatti álláskeresők száma: legjelentősebben, 25%-kal Győr-Moson-Sopronban.

2011. december végén az álláskeresők 37%-a tartozott a 26–40 éves korcsoportba, számuk 2010 decemberéhez képest 8,7%-kal lett kevesebb. A régiók között nem jelentős az eltérés: arányuk Közép-Dunántúlon a legalacsonyabb (35%), és Közép-Magyarországon a legmagasabb (39%). A 26–40 éves álláskeresők 43%-át két régió (Észak-Magyarország és Észak-Alföld) adta, ezen korcsoportba tartozók közül legkevesebben Nyugat-Dunántúlon (6,1%) kerültek a nyilvántartásba.

18. ábra

A nyilvántartott álláskeresők megoszlása korcsoport szerint, 2011. december



A 41–55 éves korosztályhoz tartozók hányada országosan 36%-ot képviselt. A 41–55 éves álláskeresők közül is Észak-Alföldön (23%) és Észak-Magyarországon (19%) szerepeltek a legtöbben, legkevesebben pedig Nyugat-Dunántúlon (6,3%). Számuk egy év alatt Közép-Magyarország kivételével minden régióban mérséklődött, leginkább Közép-Dunántúlon (13%-kal) és Nyugat-Dunántúlon (16%-kal).

Az álláskeresőkön belül az 56 éves és idősebbek részesedése a legkisebb, 8,9%, ugyanakkor náluk is megfigyelhetők a területi különbségek: Közép-Dunántúlon, Nyugat-Dunántúlon és Közép-Magyarországon (11–12%) átlagot meghaladó, a többi régióban az alatti

(7,2–8,5%) részt képviseltek. 56 éves és idősebb korban leginkább Közép-Magyarországon (21%) és Észak-Alföldön (19%), legkevesbé Nyugat-Dunántúlon (8,2%) kényszerültek állást keresni. Az 56 éves és idősebb nyilvántartott álláskeresők száma egy év alatt országosan 4,3%-kal bővült.

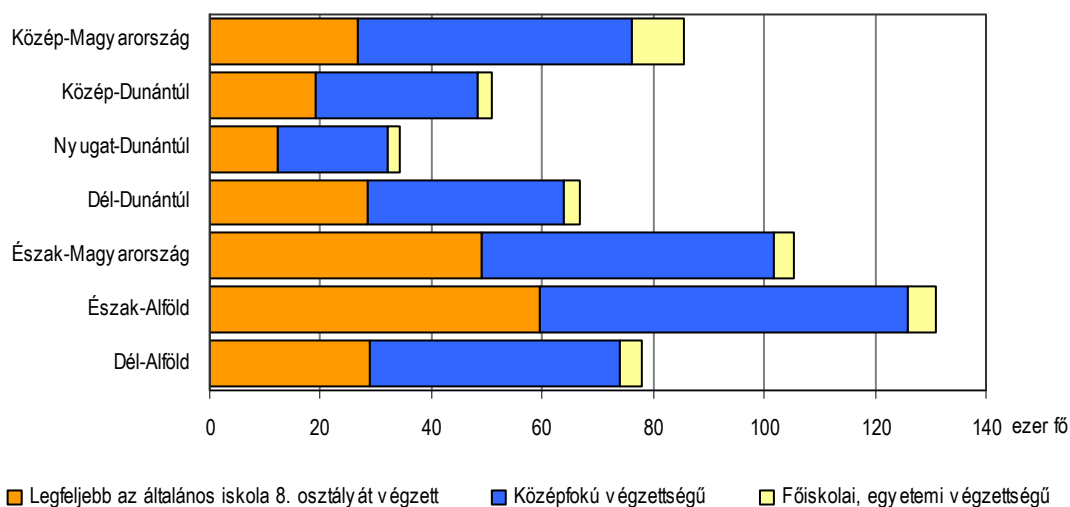
A nyilvántartott álláskeresők között **iskolai végzettség** tekintetében jelentős eltérések mutatkoztak. 2011 decemberében, hazánkban az álláskeresők több mint négytizede legfeljebb az általános iskola 8 osztályával, 54%-a középfokú, 5,5%-a felsőfokú iskolai végzettséggel rendelkezett.

A 8 vagy ennél kevesebb osztályt végzettek aránya 2011 decemberében az országos átlagnál (41%) magasabb Észak-Magyarországon (47%), Észak-Alföldön (45%) és Dél-Dunántúlon (43%). A megyéket vizsgálva megállapítható, hogy részarányuk kiemelkedő Borsod-Abaúj-Zemplénben, Nógrádban (egyenként 47%) és Szabolcs-Szatmár-Beregben (48%), ezzel szemben a fővárosban 27%. A vizsgált egy év alatt – Közép-Magyarországot kivéve – valamennyi régióban mérséklődött az alacsony iskolai végzettségű álláskeresők száma.

A középfokú végzettségű³ álláskeresők száma 2011. decemberben országosan 6,5%-kal mérséklődött 2010. decemberhez képest, a legnagyobb mértékben Nyugat-Dunántúlon (19%-kal). Az álláskeresőkön belüli arányuk hasonló, mint egy évvel korábban, országosan a regisztráltak 54%-át alkották. Ettől magasabb aránnyal Dél-Alföld, Nyugat-Dunántúl, Közép-Magyarország (egyenként 58%-os), valamint Közép-Dunántúl (57%) rendelkezett.

19. ábra

A nyilvántartott álláskeresők száma a legmagasabb iskolai végzettség szerint 2011. december



2011. december végén 30,2 ezer főiskolai és egyetemi végzettséggel rendelkező álláskeresőt regisztráltak, számuk országosan 0,9%-kal mérséklődött az előző év végéhez képest. Átlagot meghaladóan csökkent egy év alatt Nyugat-Dunántúlon (9,3%-kal), Közép-Dunántúlon (5,2%-kal), Közép-Magyarországon (4%-kal) és Dél-Alföldön (1,7%-kal). Észak-Alföldön 6,6%-os, Észak-Magyarországon 6,2%-os és Dél-Dunántúlon 1,5%-os növekedés figyelhető meg. A főiskolai, egyetemi végzettséggel rendelkezők országosan az álláskeresők 5,5%-át alkották, Közép-Magyarországon arányuk ennek kétszeresét tette ki. Hasonlóan az egy évvel korábbihoz, 2011 decemberében is Észak-Magyarországon volt a legalacsonyabb (3,6%) az álláskeresőkön belüli hányaduk.

³ Középfokú végzettségű a szakmunkásképzőt, szakiskolát, középiskolát végzett személy.

A **megváltozott munkaképességűek**⁴ állapotuknál fogva kedvezőtlenebb helyzetben vannak a munkaerőpiacon az álláskeresők teljes körénél, számukra még nagyobb terhet, problémát jelent munkahelyük elvesztése. Magyarországon a nyilvántartott álláskeresők 5,7%-át, 31,4 ezer fő megváltozott munkaképességű személyt regisztráltak 2011 decemberében, 1,6%-kal kevesebbet, mint egy évvel korábban. Valamennyi régióban csökkent a számuk, kivéve Közép- és Észak-Magyarországot. A legtöbb megváltozott munkaképességű álláskereső Észak-Alföldön (8,4 ezer fő) szerepelt a nyilvántartásban. Az összes álláskeresőn belüli arányuk Dél-Alföldön (7,6%) volt a legnagyobb és Közép-Magyarországon (3,8%) a legalacsonyabb.

Magyarországon 2011 decemberében 52,2 ezer **pályakezdő álláskeresőt**⁵ regisztráltak, 1,9%-kal kevesebbet, mint egy évvel korábban. Átlagot meghaladó csökkenés Nyugat-Dunántúlon (16%-os), Közép-Magyarországon (6,6%-os) és Dél-Alföldön (2,1%-os) következett be, Észak-Alföldön (1,5%-os), illetve Közép-Dunántúlon (0,9%-os) átlag alatti mérséklődést lehetett megfigyelni, míg Észak-Magyarországon (1,5%-kal) és Dél-Dunántúlon (0,7%-kal) számuk emelkedett.

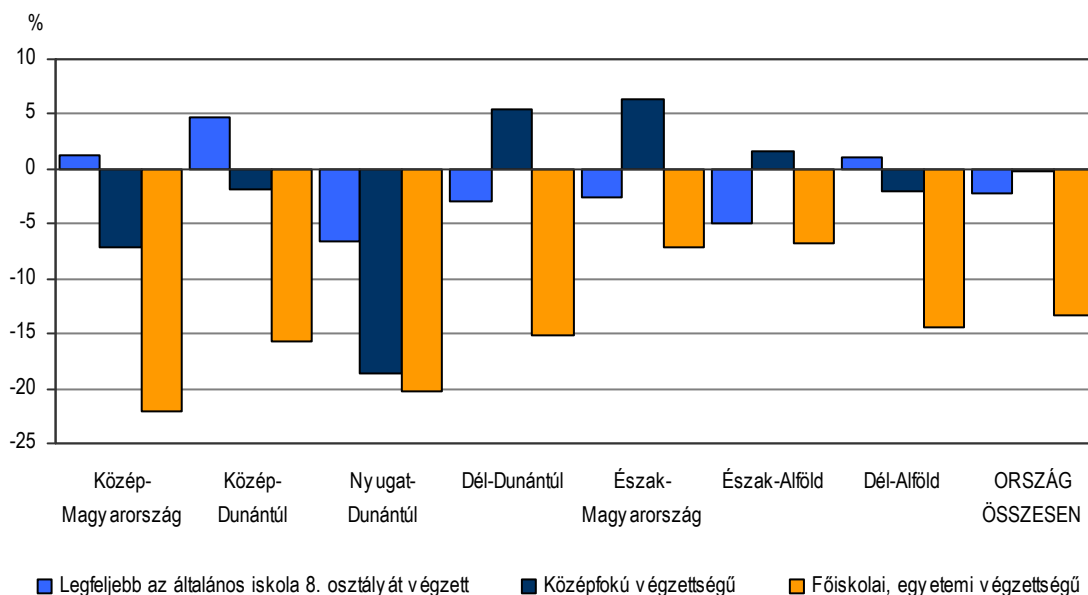
Az iskoláikat befejező fiatalok a megszerzett tudás birtokában a korosztályukra jellemző dinamizmussal, az átlagosnál nagyobb mobilitásukkal és az ismereteik továbbfejlesztésére való fogékonysággal a munkaerőpiac kínálati oldalának fontos rétegét képezik. Általában mégis elmondható, hogy a foglalkoztatók egy része ennek ellenére elzárkózik a pályakezdők alkalmazásától, melyet leginkább a gyakorlat, a tapasztalat hiányával, a hosszabb betanítási idővel, a fiatalok nem megfelelő alkalmazkodó készségével magyaráznak. A pályakezdők foglalkoztatása mellett érvelők támogatással (Start-program) alkalmazható, olcsó, alakítható, nevelhető, képezhető, gyorsan alkalmazkodó, rugalmas munkaerőnek tekintik a fiatalokat.

Országosan az álláskeresők 9,4%-a számított pályakezdőnek, ez az arány Közép-Magyarországon és Dunántúlon kisebb, az Alföldön, valamint Észak-Magyarországon magasabb volt. A nyilvántartott pályakezdő álláskeresők összetétele a munkaerő-piaci pozíciók szempontjából továbbra is kedvezőtlen. 2011. decemberben a pályakezdők 36%-a legfeljebb az általános iskola 8 osztályát végezte el, ami nem feltétlenül elégséges a sikeres elhelyezkedéshez. Középfokú végzettséggel 57%, míg főiskolai, egyetemi oklevéllel 6,4% rendelkezett. A nem pályakezdők körében a legfeljebb 8 osztályt végzettek aránya (41%) magasabb, a középfokú (54%), valamint főiskolai és egyetemi (5,4%) végzettségűeké viszont alacsonyabb, mint a pályakezdők esetében.

⁴ **Megváltozott munkaképességűeknek** tekinthetjük azokat a személyeket, akik veleszületett, vagy balesetből származó sérülés következtében, vagy életük során szerzett betegség miatt nem képesek olyan módon vagy mértékben elvégezni egyes munkafeladatokat, mint a hozzájuk korban, képzettségben hasonló, azonos nemű személyek általában.

⁵ **Nyilvántartott pályakezdő álláskereső:** a nyilvántartott álláskeresők közül azok a 25. életévüket – felsőfokú végzettségük esetén 30. életévüket – be nem töltött fiatalok, akik tanulmányaik befejezését követően munkanélküli ellátásra nem szereztek jogosultságot.

**A nyilvántartott pályakezdő álláskeresők számának változása iskolai végzettség szerint,
2011. december**
(2010. decemberhez képest)



A 8 vagy ennél kevesebb osztályt végzett pályakezdők aránya a régiók közül Észak-Alföldön és Észak-Magyarországon a legmagasabb, mely összességében meghaladja a Magyarországon nyilvántartottak 56%-át. Számuk országosan 2010. decemberhez képest 2,3%-kal mérséklődött, átlagot meghaladó csökkenést Nyugat-Dunántúlon (6,6%-os), Észak-Alföldön (4,9%-os), Dél-Dunántúlon (3%-os) és Észak-Magyarországon (2,6%-os) lehetett megfigyelni, míg Közép-Dunántúlon (4,7%-os), Dél-Alföldön és Közép-Magyarországon (1,0–1,2%-os) emelkedés mutatkozott.

A középfokú végzettségű pályakezdők elhelyezkedési esélyei alig változtak, mivel a számukban bekövetkezett mérséklődés nem számottevő (országosan 0,2% a csökkenés).

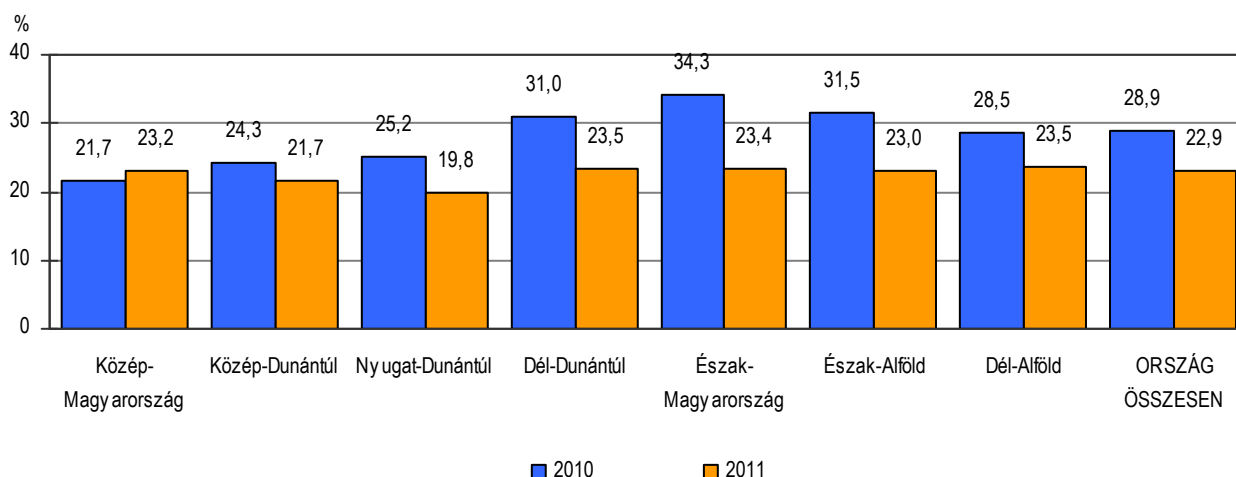
A munkaügyi központok által vezetett nyilvántartásban szereplő pályakezdők 6,4%-a rendelkezett főiskolai, egyetemi diplomával 2011. decemberben, mely 13%-kal elmaradt az egy évvel korábbtól. A kedvező változás minden régiót érintett, jelentősebb csökkenés Közép-Magyarországon, ezen belül is Budapesten mutatkozott, előbbinél 22%-kal, utóbbinál 26%-kal kevesebb diplomás pályakezdő álláskeresőt regisztráltak 2010. decemberhez képest. Az országos visszaesés mértékét meghaladták a dunántúli régiók (15–20%-kal), valamint Dél-Alföld (14%-kal).

Magyarországon 2011. decemberben a **tartósan regisztrált álláskeresők**⁶ létszáma 26%-kal esett vissza a 2010. decemberihez képest, így 126,6 ezer főt tartottak nyilván. A régiókban számottevő csökkenés következett be, kivétel Közép-Magyarország, ahol 3,5%-os bővülést regisztráltak. A visszaesés leginkább Nyugat-Dunántúlon (35%-kal), valamint Észak-Magyarországon (34%-kal) érzékelhető az egy éve, vagy annál hosszabb ideje munkát keresők számában. A tartósan regisztrált álláskeresők 43%-át továbbra is – a munkaerő-piaci szempontból kedvezőtlenebb helyzetű – Észak-Alföldön és Észak-Magyarországon tartották nyilván.

⁶ Tartósan regisztrált álláskereső: egy éve, vagy annál régebben megszakítás nélkül minden hónapban szerepelt a nyilvántartásban.

21. ábra

A tartósan regisztrált álláskeresőnek a nyilvántartott álláskeresőkön belüli aránya, december

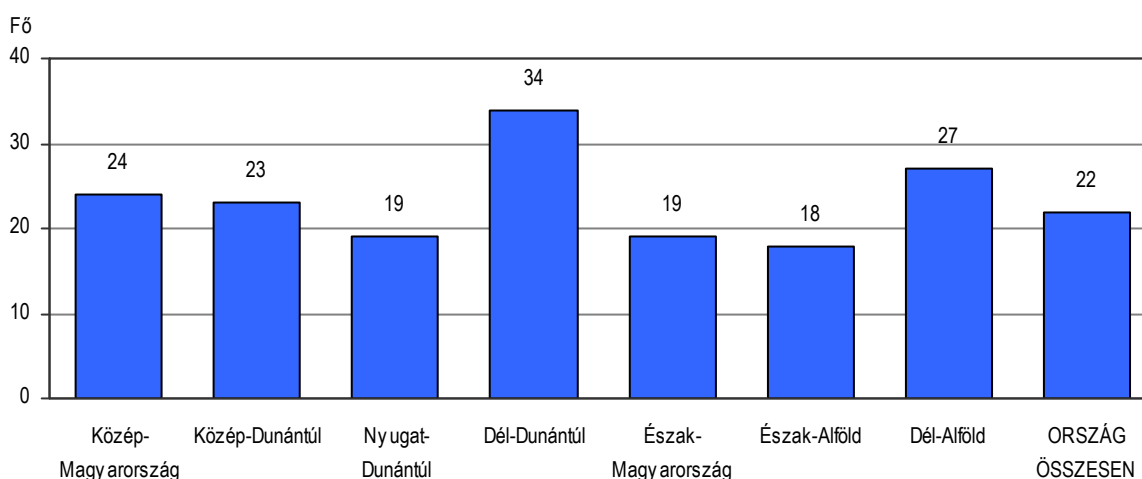


A tartósan állástalanok összes álláskeresőhöz viszonyított aránya országosan 23%-ot tett ki 2011 decemberében, ami 6 százalékponttal alacsonyabb az egy évvel korabbinál. Közép-Magyarország kivételével valamennyi régióban csökkent a hányaduk. A régiók tekintetében Nyugat- és Közép-Dunántúlon az országos részesedés alatt, míg a többi régióban e felett alakult az egy éve, vagy annál hosszabb ideje állást keresők aránya.

A munkanélküliek elhelyezkedését segíti a munkaügyi központokhoz **bejelentett betöltetlen álláshelyek** kínálata. Országosan a kiközvetítésre váró álláshelyek száma 2011 decemberében megközelítette a 25,5 ezret. Ezen álláshelyek több mint felét a munkanélküliséggel leginkább érintett két régióban, Észak-Alföld és Észak-Magyarország munkaügyi központjaiban regisztrálták. Magyarországon 22 nyilvántartott álláskereső jutott egy betöltetlen álláshelyre 2011. decemberben. Ez a mutató Dél-Dunántúlon a legnagyobb (34) és Észak-Alföldön (18) a legkisebb.

22. ábra

Egy bejelentett betöltetlen álláshelyre jutó nyilvántartott álláskereső



Az **újonnan bejelentett állások** száma 2011 decemberében országosan meghaladta a 32,9 ezret, ezek 71%-a tartozott a támogatott, 29%-a a nem támogatott kategóriába.

7. Munkanélküli ellátások, foglalkoztatást elősegítő eszközök

A Nemzeti Foglalkoztatási Szolgálat adatai alapján 2011 decemberében a nyilvántartott álláskereső 54%-a, közel 300 ezer fő részesült valamilyen passzív ellátási formában, ez az arány 9,1 százalékponttal alacsonyabb az előző év decemberinél.

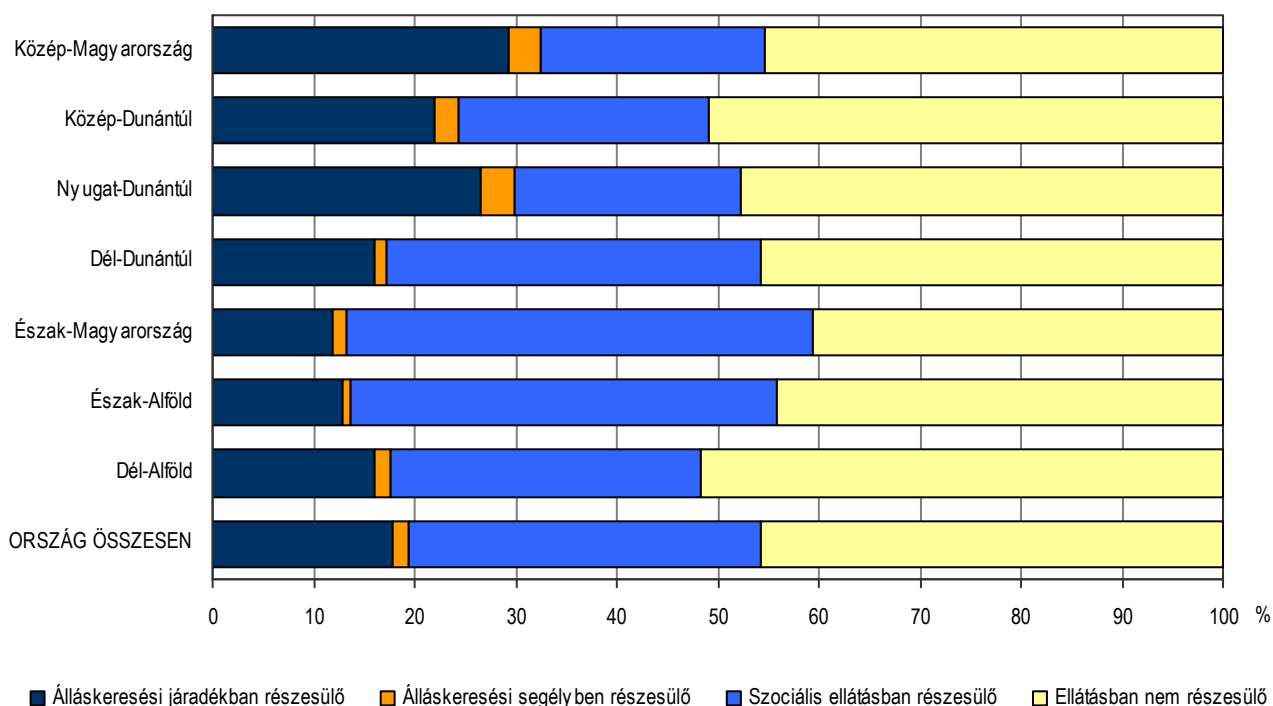
Jelentősen megváltozott a különböző ellátási formában részesülők aránya, az álláskereső 18%-a álláskeresői járadékban, 1,8%-a álláskeresői segélyben részesedett, előbbi 1,9, utóbbi 11 százalékponttal alacsonyabb az előző év végi értéknél. A szociális ellátásban részesültek aránya 31%-ról 35%-ra bővült.

Számukban is (216,4 ezer főről 252,6 ezer főre) és arányukban is (37%-ról 46%-ra) nőtt azok tábora, akik ellátásban nem részesültek.

A területi különbségek valamennyi ellátási formánál megfigyelhetők.

23. ábra

**A nyilvántartott álláskereső megoszlása a passzív támogatási formák szerint
2011. december**



Az **álláskeresői járadékban**⁷ részesülő 98 ezer főnek több mint negyede Közép-Magyarországon, 17%-a Észak-Alföldön került a regisztrációba. Zárónapi létszámuk országosan 2010 és 2011 decembere között 15%-kal csökkent. Továbbra is megfigyelhető, hogy a kedvezőbb adottságú térségekben a korábbi járulékfizetési kötelezettség teljesítésével az álláskereső nagyobb hányada jogosult álláskeresői járadékra, mint álláskeresői segélyre vagy szociális ellátásra. Közép-Magyarországon (29%) a legmagasabb ez az arány és Észak-Magyarországon (12%) a legalacsonyabb.

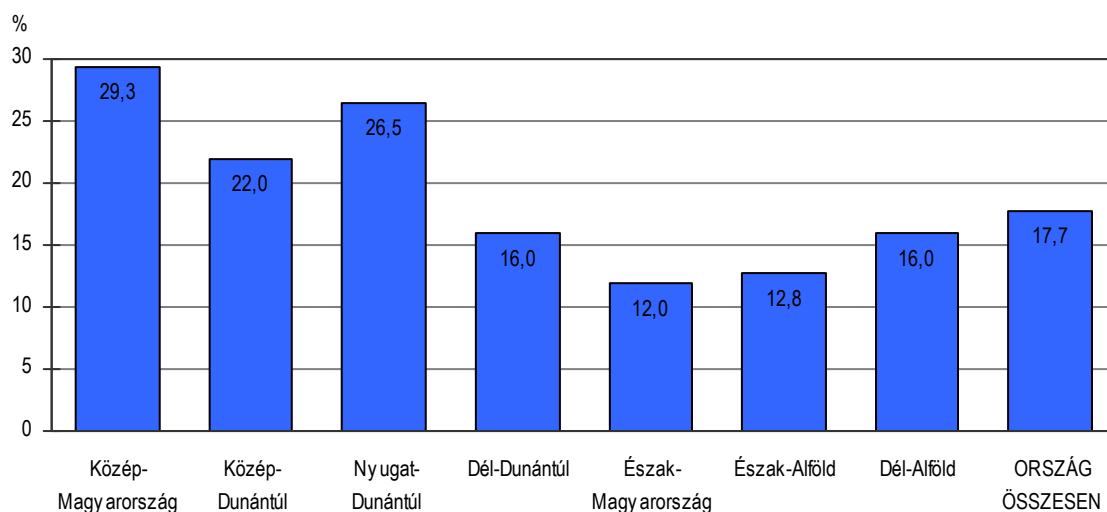
Az álláskeresői járadékban részesülők záró létszáma minden régióban csökkent, három térségben (Közép-Dunántúlon, Nyugat-Dunántúlon és Dél-Alföldön) közel egyötödével. A leg-

⁷ **Álláskeresői járadékban** a nyilvántartott álláskereső közül azok részesülhetnek, akik álláskeresővé válásukat megelőzően járadékfizetési kötelezettségüknek eleget tettek és így a foglalkoztatás elősegítéséről és a munkanélküliek ellátásáról szóló 1991. évi IV. törvényben (Ft.) meghatározott feltételek szerint álláskeresői járadék folyósítására jogosultságot szereztek. A Ft. 2010. január 1-jétől hatályba lépett módosítása szerint az álláskeresői járadék megállapításánál figyelembe kell venni mind a munkaviszonyban, mind az egyéni vagy társas vállalkozási tevékenységben eltöltött jogszerző időt, így a vállalkozói járadék mint ellátási forma 2010. január 1-jétől beolvadt az álláskeresői járadék fogalmába. 2011 szeptemberétől megváltoztak az álláskeresői járadék megállapításának és folyósításának feltételei.

kisebb mérséklődés (9,3%-os) Dél-Dunántúlt jellemezte. A megyék közül egyedül Baranyában (3,8%-kal) haladta meg az álláskeresői járadékban részesülők zárólétszáma a 2010. decemberit.

24. ábra

**Az álláskeresői járadékban részesülők aránya a nyilvántartott álláskeresőkből
2011. december**



A nyilvántartott álláskeresők másik passzív ellátási formája az **álláskeresői segély**⁸. Országosan az álláskeresők 1,8%-a részesült álláskeresői segélyben 2011 decemberében, számuk 9710 fő volt, a 2010. decemberinek a 13%-a. A nagyarányú csökkenés oka, hogy 2011. szeptember 1-jétől megváltoztak a megállapítás és folyósítás feltételei. Az „a” és „b” típusú ellátási forma megszűnt, a „c” ellátási formát nyugdíj előtti álláskeresői segély elnevezésként továbbra is igényelhetők az érintettek, illetve a legalább 140 napos álláskeresői járadékra való jogosultság 90 napra csökkent.

Az álláskeresői segélyben részesültek az összes álláskereső 0,9–3,5%-át tették ki, az előző arányszám Észak-Alföldet, az utóbbi Nyugat-Dunántúlt jellemezte. Ugyancsak Észak-Alföld az a térség, ahol az álláskeresői segélyt igénybe vevők száma 2011 decemberében az egy évvel korábbinak a 7%-át érte el, ezzel szemben Közép-Magyarországon a 22%-át.

A **szociális ellátásokban**⁹ alapvető változások történtek az elmúlt évben. A támogatási formák közül ebben részesültek a legtöbben, 2011 decemberében országosan 192 ezer főnek, a nyilvántartott álláskeresők 35%-ának járt ez az ellátás. Számuk egy év alatt 5,7%-kal növekedett. Régióként emelkedés és visszaesés egyaránt tapasztalható, a legnagyobb bővülés Közép-Magyarországot (28%-os), a legjelentősebb csökkenés Nyugat-Dunántúlt (9,5%-os) jellemezte.

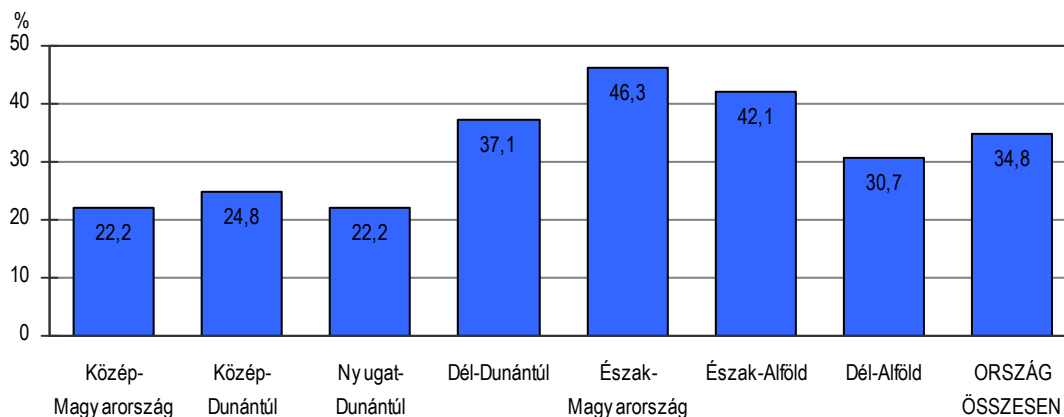
⁸ **Álláskeresői segélyt** a nyilvántartott álláskeresők közül azok kaphattak a) akik minimum 180 napra megállapított álláskeresői járadék folyósítási idejüket kimerítették, b) akik min. 200, max. 364 nap munkaviszonnyal rendelkeznek és c) akiknek a kérelem benyújtásakor a rájuk irányadó nyugdíjkorhatár betöltéséhez legfeljebb 5 év hiányzik és legalább 140 napra megállapított álláskeresői járadék folyósítási idejüket kimerítették.

⁹ **Szociális ellátásban részesülők** tartalmazzák a rendszeres szociális segélyben, a rendelkezésre állási támogatásban, a bérpótló juttatásban és a foglalkoztatást helyettesítő támogatásban részesülők számát. Rendelkezésre állási támogatásra, illetve rendszeres szociális segélyre a nyilvántartott álláskeresők közül azok a megélhetést biztosító jövedelemmel nem rendelkező, hátrányos munkaerő-piaci helyzetű aktív korú személyek jogosultak, akik munkanélküli ellátásra való jogosultsági idejüket kimerítették és akiknek a települési önkormányzat rendszeres szociális segélyt állapított meg. A jogszabály 2009. január 1-jei változását követően a rendszeres szociális segélyben, a rendelkezésre állási támogatásban és az új típusú szociális segélyben részesülők együttes száma. 2011. január 1-jétől a rendelkezésre állási támogatás helyébe új ellátási forma, a bérpótló juttatás lépett, 2011. szeptember 1-jétől pedig a bérpótló juttatás elnevezés foglalkoztatást helyettesítő támogatásra változott.

A rendszeres szociális segélyre és a foglalkoztatást helyettesítő támogatásra jogosult nyilvántartott álláskereső aránya szoros összefüggést mutat az egyes régiók gazdasági fejlettségével. Az ellátásokban érintettek záró létszáma ott magasabb, ahol az álláskereső jelentős hányada már kimerítette a munkanélküli ellátásra való jogosultsági időt, tehát hosszabb ideje nem tud elhelyezkedni.

25. ábra

**Szociális ellátásban részesültek aránya a nyilvántartott álláskeresőkből
2011. december**

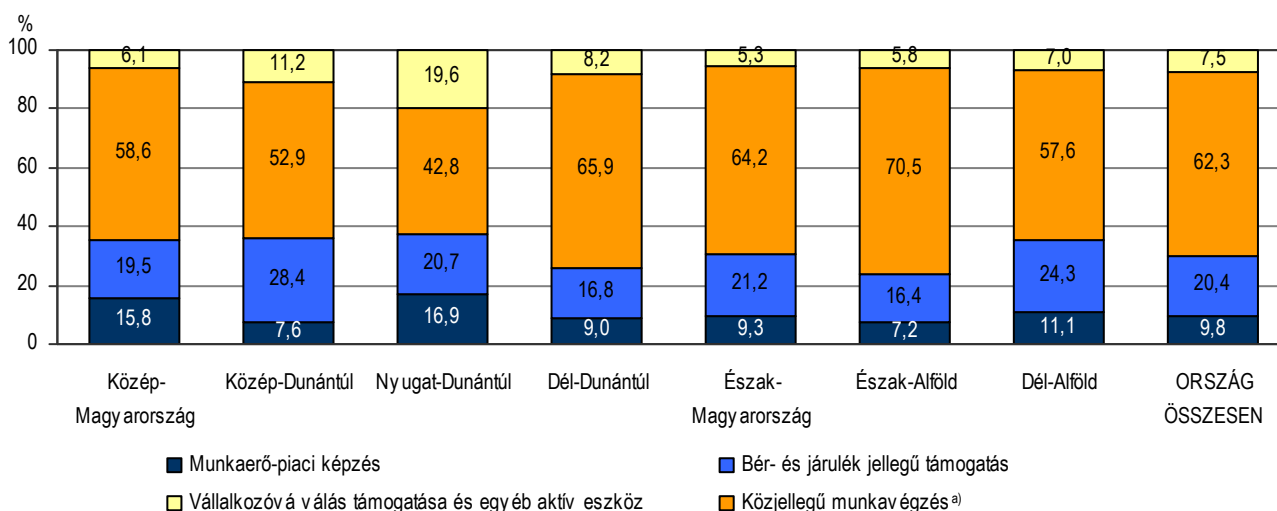


A 2011. decemberi zárónapon Észak-Magyarországon (46%) volt a legmagasabb a nyilvántartott álláskeresőknél a szociális ellátásban részesültek aránya, ezt Észak-Alföld (42%) és Dél-Dunántúl (37%) követte. A gazdaságilag fejlettebb régiókban (Közép-Magyarország, Nyugat-Dunántúl) a hányaduk egyaránt 22%.

Az **aktív foglalkoztatáspolitikai eszközzel** támogatottak¹⁰ száma 2011. decemberben országosan közel 154 ezer fő volt.

26. ábra

**Aktív foglalkoztatáspolitikai eszközzel támogatottak összetétele*
2011. december**



* Tartalmazza a TÁMOP 1.1. támogatás létszámát.

^{a)}Tartalmazza az összes közjellelű foglalkoztatást.

¹⁰ **Aktív foglalkoztatáspolitikai eszközökben részt vevők létszáma:** mindazok a személyek, akik a FtI. szerinti valamely foglalkoztatást elősegítő támogatásban részesülnek. A nyilvántartott álláskeresők közül a résztvevők a támogatás idejére kikerülnek a nyilvántartott álláskereső státusából.

Az aktív foglalkoztatáspolitikai eszközökkel támogatottak közül a munkaerő-piaci képzésben Nyugat-Dunántúlon 17%-os, Közép-Magyarországon 16%-os, míg Észak-Alföldön 7,2%-os volt a résztvevők aránya.

Bér- és járulék jellegű támogatásban az aktív eszközzel támogatottak 20%-a részesült országosan, Közép-Dunántúlon 28%-a, Észak-Alföldön, illetve Dél-Dunántúlon 16–17%-a.

A közjellegű munkavégzés támogatásának célja a munkaerő-piaci feszültségek csökkentése, az átmeneti vagy tartós elhelyezkedési gondokkal küzdő munkanélküliek munkába állásának elősegítése. Ennél a támogatási formánál a lakosságot, illetve az adott települést érintő feladat ellátása, illetve más közjellegű tevékenység folytatása kerül a középpontba. Közjellegű munkavégzésben 2011 decemberében országosan közel 96 ezren vettek részt, a legtöbben azokban a régiókban, ahol rendkívül magas a munkanélküliség. Az érintettek létszáma így a közhasznú foglalkoztatásban Észak-Alföldön 30%-ot, Észak-Magyarországon 22%-ot, míg a kedvezőbb helyzetben lévő Nyugat-Dunántúlon 4,2%-ot képviselt. Az aktív foglalkoztatáspolitikai eszközökön belül az előbb említett két térségben a legmagasabb a közjellegű munkavégzés aránya (71; illetve 64%), emellett még Dél-Dunántúl (66%) emelhető ki. A legalacsonyabb hányad a gazdaságilag fejlett Nyugat-Dunántúlt (43%) jellemezte.

Megjegyzések:

A százalék- és viszonyszámok számítása kerekítés nélküli adatokból történt.

Az adatok és a megoszlási viszonyszámok kerekítése egyedileg történt, ezért a részadatok összegei eltér(het)nek az összesen-adatoktól.

A Nemzeti Foglalkoztatási Szolgálat adatai a 2012. márciusi állapot szerint kerültek felhasználásra.

További információk, adatok (linkek):

[A munkaerő-felmérés hosszú időszora](#)

[Nemzeti Foglalkoztatási Szolgálat](#)

[Módszertan](#)

Elérhetőségek:

	KSH Debreceni Igazgatósága	KSH Miskolci Igazgatósága
<i>Felelős szerkesztő:</i>	Malakucziné Póka Mária igazgató	Grábics Ágnes igazgató
<i>További információ:</i>	Novák Géza Tájékoztatási osztályvezető	Zilahy Edina Tájékoztatási osztályvezető
<i>Telefon:</i>	(+36-52) 529-809	(+36-46) 518-271
<i>E-mail:</i>	geza.novak@ksh.hu	edina.zilahy@ksh.hu
<i>Információs szolgálat:</i>	info.debrecen@ksh.hu	info.miskolc@ksh.hu