



Idegenforgalmi tendenciák, sajátosságok Észak-Alföld megyéiben

Tartalom

| | |
|---|----|
| Bevezető | 2 |
| Összefoglaló | 2 |
| A turizmus szerepe, főbb jellemzői..... | 5 |
| Észak-Alföld megyéinek idegenforgalmi adottságai | 9 |
| Természeti adottságok..... | 9 |
| Turisztikai és természetvédelmi szempontból kiemelt térségek..... | 10 |
| A közlekedési infrastruktúra kiépítettsége | 12 |
| Határforgalom | 14 |
| A turizmus formái az Észak-Alföldön..... | 16 |
| Szálláshelyi kínálat..... | 20 |
| A kereskedelmi és egyéb szálláshelyek vendégforgalma | 26 |
| A turizmus jelentősége a megyék gazdaságában | 35 |
| További információk, adatok (linkek)..... | 40 |
| Elérhetőségek | 4€ |

Bevezető

A turizmus a gazdaság több ágazatát és a társadalom számos rétegét érintő tevékenység, fogyasztási szegmens, a nemzetgazdaság számára húzóágazatként szolgáló jelentős bevételi forrás. Teljesítménye interszektorális jellegéből adódóan több szakágazat együttes elemzésével határozható meg. A legjellemzőbb kapcsolatban a szálláshely-szolgáltatás („I”) gazdasági ággal van, aminek bruttó hozzáadott értékkel mért teljesítménye 2011-ben a nemzetgazdaság egészének 1,5%-át adta.

A turizmus helyi jelentőségét jelzi, hogy 2012-ben előzetes adatok szerint Észak-Alföldön regisztráltak az ország kereskedelmi szálláshelyein eltöltött vendégéjszakák 8,2%-át. A térségen belül azonban a turizmus kínálata és kereslete jelentős különbségeket, sajátosságokat jelez.

Kiadványunkban bemutatjuk, hogy melyek voltak azok a makrogazdasági és helyi folyamatok, amelyek az elmúlt években befolyásolták a térség megyéinek turisztikai kínálatát és vendégforgalmát.

A régió turisztikai kínálatának bemutatásánál kitérünk a főbb természeti értékekre, az idegenforgalmi szempontból kiemelt területi egységekre, valamint a turizmus Észak-Alföldön elérhető tipikus formáira. Vizsgáljuk a szállásférőhelyek kínálatát.

A turizmus teljesítményét meghatározó vendégforgalom tendenciáit részletesebben a kereskedelmi szálláshelyek adatai alapján mutatjuk be. Kitérünk a régióban nem elhanyagolható egyéb (korábban magán-) szálláshelyek jellemzőinek bemutatására is.

Kiadványunkban Észak-Alföldet mint tervezési-statisztikai régiót, vagyis Hajdú-Bihar, Jász-Nagykun-Szolnok és Szabolcs-Szatmár-Bereg megye együttesét vizsgáljuk. (Ettől eltér az úgynevezett észak-alföldi idegenforgalmi régió lehatárolása, amely nem tartalmazza az e térségből kiemelt Tisza-tavi idegenforgalmi régió észak-alföldi településeit.)

A részletes adatsorok elérhetők a KSH honlapján található Stadat táblák között és a Tájékoztatói adatbázisban.

Összefoglaló

- Az idegenforgalom teljesítményét legközvetlenebbül a szálláshely-szolgáltatás, vendéglátás nemzetgazdasági ág mutatja, mindazonáltal számos terület teljesítményére is hatással van.
- A szálláshely-szolgáltatás, vendéglátás ág **Magyarországon** 2012-ben a bruttó hozzáadott érték 1,5%-át, a beruházási teljesítményérték 0,8%-át adta, és az alkalmazásban állók 3,0%-át foglalkoztatta.
- **Észak-Alföldön** az ágazat súlya az átlagosnál kisebb. Ugyanakkor olyan országosan is **kiemelkedő idegenforgalmi jelentőségű** települések, tájvédelmi területek találhatók a térségben, mint Hajdúszoboszló, Hortobágy, illetve a Tisza-tavi kiemelt üdülőkörzet. Hajdúszoboszlón koncentrálódik az ország gyógy- és wellness-szállodai kapacitásának 8,7%-a, melynél több férőhellyel csupán Hévíz rendelkezik. Ezek mellett több település együttese alkot jelentős vonzerővel bírót, de nem kiemelt, hanem úgynevezett laza (nem üdülőkörzetként definiált) üdülőövezetet. Ilyen a Felső-Tisza vidéke Szabolcs-Szatmár-Beregben és a Szolnoki Tisza-szakasz.
- Észak-Alföldön a 2012. évi adatok alapján 407, azaz az országban működő kereskedelmi szálláshelyek 13%-a található. A férőhely-kapacitásból való részesedés az előbbinél szerényebb (11%), a szálláshelyek átlagosnál kisebb mérete miatt. Így **a szállásférőhelyeknek a népesség számához mért elterjedtsége** az országos átlag 77%-a, a főváros nélkül számított úgynevezett vidéki átlagnak 74%-a. Az ilyen módon számított

szállásférőhely-sűrűség csupán Dél-Alföldön kisebb Észak-Alföldénél. A magasabb értékekkel leírható dunántúli régiók mutatója Észak-Alföldének több mint kétszerese.

- A kereskedelmi szállásférőhelyi kapacitás koncentrációja a térségen belül is nagyfokú. A régió négy településén üzemel Észak-Alföld szállásférőhelyeinek közel fele. Ezek közül is kiemelkedik (a 18%-os részarányú) Hajdúszoboszló, illetve Debrecen (13%-os arányával), melyek mellett Nyíregyháza és Tiszafüred szerepe jelentős, 7–9%-os részaránnyal. A régióban Hajdú-Bihar szálláshelyei 14 ezer, a Jász-Nagykun-Szolnok megyeiek 13 ezer, a Szabolcs-Szatmár-Bereg megyeiek 11 ezer férőhellyel várták a vendégeket a 2012. július 31-i állapot szerint.
- A férőhely-kapacitás 2000–2012 között összességében 8,5%-kal bővült, és ezen belül csupán a Hajdú-Bihar megyei szűkült, a nem szállodai típusú férőhelyek visszaesése miatt. Legintenzívebben Szabolcs-Szatmár-Bereg kereskedelmi szállásférőhelyei bővültek.
- A **férőhely-kapacitás szálláshely-típusok szerinti összetétele** markáns különbségeket mutat a régióban. Hajdú-Biharban ugyanis 2012-ben a férőhelyek több mint fele szállodai volt, melyek súlya Szabolcs-Szatmár-Bereg és Jász-Nagykun-Szolnok megyén belül jóval kisebb (mindössze 13–16%). Így Észak-Alföld szállodai kapacitásának közel héttizede Hajdú-Biharban koncentrálódik. Ennél is nagyobb mértékű (78%-os) a gyógy- és wellness-szállodák Hajdú-Bihar megyei koncentrációja. Jász-Nagykun-Szolnok férőhely-kínálatában a kempingek aránya a legjelentősebb (60%), ami mellett a már említett szállodai (16%) és üdülőházi (12%) kapacitás nagyobb részarányú. Szabolcs-Szatmár-Beregben szintén a kempingek adják a férőhelyek legnagyobb hányadát (felét), jelentősebb, egyenként 13–16%-os részarányú panzió, közösségi szálláshelyi és szállodai kapacitás mellett.
- Az úgynevezett **üzleti célú egyéb szálláshelyek** (például falusi szállásadás) kapacitása a kereskedelmi szálláshelyekének 54%-a, ami 2011-ben 21 ezer férőhelyet jelentett. Ezek hattizede Hajdú-Biharban üzemelt. Számuk Észak-Alföld valamennyi megyéjében jelentősen bővült 2000–2011 között, legintenzívebben 2,6-szeresére Szabolcs-Szatmár-Beregben, ahol a régió belül legkisebb a kínálatuk. Az egyéb szálláshelyek ezer lakosra jutó férőhelyeinek száma Észak-Alföldön alig több, mint az országos átlag fele. Az itteninél jóval nagyobb kínálatú területeken Nyugat- és Közép-Dunántúlon, a mutató 2011-ben Észak-Alföldének több mint kétszerese, Dél-Dunántúlon pedig 7-szerese volt.
- Az országotól eltér a **vendégösszetétel** is. A kereskedelmi szálláshelyeket igénybe vevőknek a régióban jóval nagyobb hányada, 2012-ben 75%-a (országosan 50%-a) volt belföldi. A **külföldi vendégek** országoshoz hasonló része érkezik Németországból, ugyanakkor a lengyel, a román és a szlovák, valamint Szabolcs-Szatmár-Beregben az ukrán turisták részaránya Észak-Alföldön többszöröse az átlagosnak. Az előbbieken nem említett országokból érkezők 2012-ben Észak-Alföldön a vendégek csupán 30%-át, országosan 70%-át adták.
- 2000 óta a vendégforgalmon belül a **belföldiek részaránya** tendenciájában emelkedik. Különösen szembeötlő ez a változás Hajdú-Biharban és Jász-Nagykun-Szolnok megyében, ahol a belföldiek aránya a vendégéjszakákból 2000–2012 között egyaránt 16 százalékponttal 65%-ra, illetve 77%-ra emelkedett. (Szabolcs-Szatmár-Beregben 70% körül ingadozott.)
- A régió kereskedelmi szálláshelyein a **vendégéjszakák száma** a 2000–2008 közötti növekvő (átmeneti visszaesésekkel is terhelt) trend után csökkent, összefüggésben a gazdasági recesszióval, amit 2012-ben stagnálás, illetve Jász-Nagykun-Szolnok megyében már kisebb növekedés követett. A növekedést, stabilizálódást a belföldi vendégek érdeklődése magyarázza, miközben a külföldi vendégforgalom a régió belül csupán Szabolcs-Szatmár-Beregben élénkült.
- Ennek megfelelően a kereskedelmi szálláshelyeken képződött **szállásdíj** 2000 óta folyamatosan emelkedett, kivéve a 2008–2011, illetve Jász-Nagykun-Szolnok megyében a 2008–2010 közötti időszakot. Így a szállásdíj bevételek 2000–2012 között megyénként 2,2–2,6-szeresükre bővültek, ami az országosan mért (1,5-szeres) növekedésnél lényegesen

nagyobb. Ugyanezen időszak alatt a szálláshely-szolgáltatás árai mintegy kétszeresére emelkedtek.

- A helyi idegenforgalom élénkítésében az önkormányzatok közvetlenül érdekeltek. 2012-ben Hajdú-Bihar megyében az **idegenforgalmi adó**ból 312 millió forint, Jász-Nagykun-Szolnok megyében 126 millió forint, Szabolcs-Szatmár-Beregben 30 millió forint bevétel képződött, nagyfokú, a települések mindössze 14%-át érintő koncentráció mellett. Az egy lakosra jutó idegenforgalmi adó az országos átlag 52%-a volt.

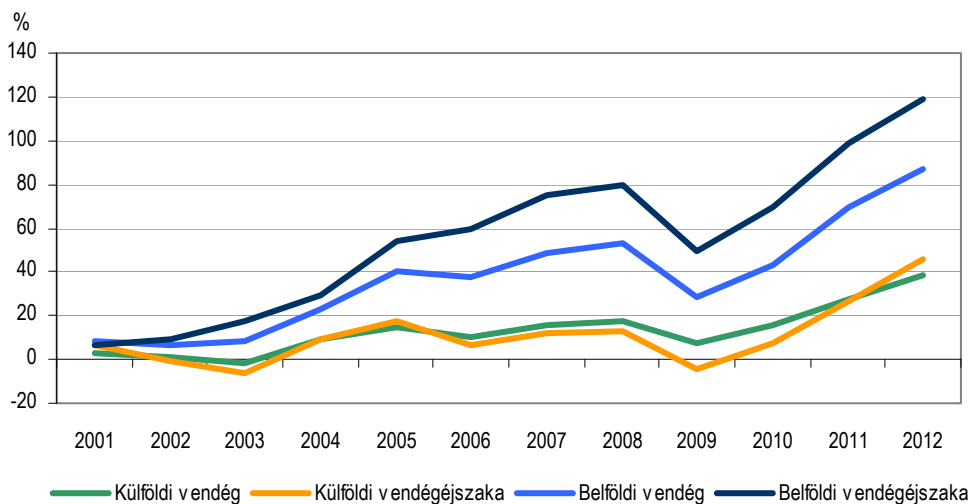
A turizmus szerepe, főbb jellemzői

A turizmus több nemzetgazdasági ág kibocsátására gyakorol kedvező hatást, szerepét azonban leginkább a szálláshely-szolgáltatás, a vendéglátás és az utazásközvetítés, utazásszervezés, egyéb foglalás ágazatok együttes teljesítménye mutatja. Legközvetlenebb kapcsolata a szálláshely-szolgáltatás, vendéglátás nemzetgazdasági ággal van. A turizmus a magyar gazdaság egyik jelentős szolgáltató ágazatának számít. Az ország iránti turisztikai kereslet a rendszerváltást követő évektől élénkült, amikor Magyarország nyitottabb turisztikai desztinációvá vált. 2000 óta vizsgálva az ágazat teljesítménye hullámzóan alakult, hiszen azt jelentősen befolyásolták a makrogazdasági folyamatok.

Magyarország kereskedelmi szálláshelyein 2000-ben mintegy 5,9 millió – közel egyenlő számú külföldi és belföldi – vendéget regisztráltak, akik együttesen 18,4 millió vendégéjszakát tölthettek el. 2012-re a vendégek száma 2,4 millióval, vendégéjszakáiké 3,2 millióval növekedett az ezredfordulóhoz képest.

1. ábra

A kereskedelmi szálláshelyeken regisztrált vendégek és vendégéjszakák számának változása Magyarországon (2000=100,0)

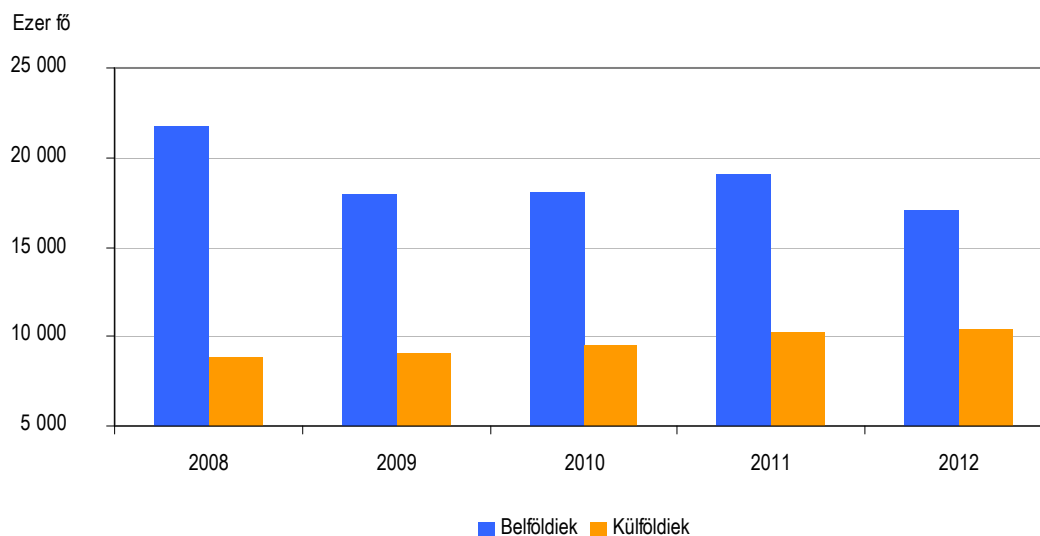


A belföldi turisztikai kereslet leginkább a háztartások jövedelmi viszonyaitól, illetve a megvásárolandó áruk és szolgáltatások árszínvonalától függ. A 2000–2006 közötti időszakot a lakosság reáljövedelmének bővülése jellemezte, ami különösen kedvezett a belföldiek utazásai számára, mivel emelkedett a szabadidő eltöltésére, utazásra elkölthető összegek nagysága. A pozitív folyamatoknak köszönhetően a háztartások egy főre jutó kiadásaiból a szálláshely-szolgáltatás és vendéglátás igénybevételére fordított összeg 2000 és 2006 között 2,9-ről 3,4%-ra növekedett. Az ezt követő időszakot jelentősen befolyásolták az egyensúlyjavító intézkedések, majd a 2008 végén bekövetkező gazdasági válság, melyet újabb megszorítások követtek. A belföldiek erre elsősorban a külföldre történő utazásaik csökkenésével reagáltak, ugyanakkor a belföldi utazások iránti igény megnövekedett. A gazdasági válság begyűrűzését követően 2009-től a többnapos belföldi utazások száma is csökkenni kezdett. 2012-ben a többnapos belföldi utazások összes utasszáma mintegy 4,7 millióval kevesebb volt a 2008. évinél. Továbbá jelentősen (10 százalékponttal) nőtt azon háztartások aránya, akik az utazásból való kimaradást anyagi okokkal indokolták. 2012-ben az egyáltalán nem utazók több mint felét korlátozta a pénzügyi helyzete. Más aspektusból a kereskedelmi szálláshelyeket

tekintve 2010-től már lassú emelkedés mutatkozott a belföldiek forgalmában, melyet 2012-ben stagnálás követett.

2. ábra

A többnapos utazásokon résztvevő belföldiek és külföldiek számának alakulása Magyarországon



A 2000-es évek elején a viszonylag erős forint kevésbé kedvezett a nemzetközi turisták számára. Az európai uniós csatlakozás évében és azt követően már fokozódott a külföldi turisták forgalma egészen a válságig, majd a 2009. évi visszaesést követően 2010-től a forgalmuk újra növekedésnek indult, ugyanis a gazdasági válság miatt meggyengült hazai fizetőeszköz hatására a külföldiek számára olcsóbbá váltak a magyarországi célpontok. Ennek következtében a Magyarországra látogató külföldi turisták száma 2012-ben elérte a 43,6 milliót, melyből az egynapos látogatók száma 33,2 milliót, a több napra látogatóké 10,4 milliót tett ki. 2010-től a kereskedelmi szálláshelyeken is évről évre növekvő külföldi vendég és vendégéjszaka-forgalmat regisztráltak, így 2012-ben számuk elérte a 4,1 milliót, vendégéjszakáiké pedig a 11,3 milliót.

1. tábla

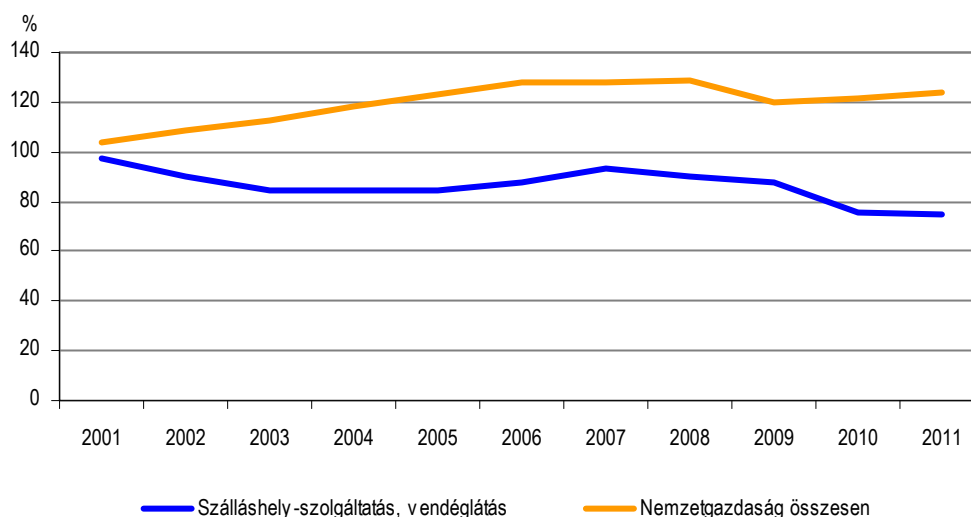
A turizmus főbb mutatói Magyarországon

| Megnevezés | 2008 | 2009 | 2010 | 2011 | 2012 |
|--|-------|-------|-------|-------|-------|
| Előző év=100,0 | | | | | |
| Szálláshely-szolgáltatás, vendéglátás: | | | | | |
| bruttó hozzáadott érték volumenindex | 97,1 | 96,7 | 86,4 | 99,3 | .. |
| beruházási volumenindex | 110,9 | 68,8 | 97,0 | 88,6 | 93,6 |
| alkalmazásban állók száma | 102,7 | 91,5 | 104,9 | 99,5 | 95,2 |
| fogyasztói árak | 106,8 | 105,5 | 103,4 | 101,8 | 104,3 |
| Kereskedelmi szálláshelyek vendégéjszakái | | | | | |
| külföldivendég-éjszakák | 98,4 | 92,1 | 104,1 | 108,3 | 108,5 |
| belföldivendég-éjszakák | 100,1 | 95,3 | 104,7 | 102,7 | 101,0 |
| összes vendégéjszaka | 99,2 | 93,7 | 104,5 | 105,4 | 104,8 |
| Millió euró | | | | | |
| Folyó fizetési mérleg | | | | | |
| idegenforgalmi egyenlege | 1 918 | 2 110 | 2 229 | 2 248 | 2 243 |
| idegenforgalmi bevétel | 4 101 | 4 083 | 4 051 | 4 030 | 3 781 |
| idegenforgalmi kiadás | 2 183 | 1 974 | 1 822 | 1 782 | 1 538 |

A turizmus gazdasági jelentősége a bruttó hozzáadott értékhez viszonyított arányával mérhető. A turizmussal legszorosabb kapcsolatban álló szálláshely-szolgáltatás, vendéglátás ág a nemzetgazdaság bruttó hozzáadott értékéhez országosan 2000 óta csökkenő aránnyal, 2011-ben 1,5%-kal, 365 milliárd forinttal járult hozzá. Teljesítményértéke változatlan áron 2007-ig növekvő tendenciát mutatott, majd a válság hatására 2008–2010 között folyamatosan csökkent, és 2011-ben az előző évi szinten stagnált.

3. ábra

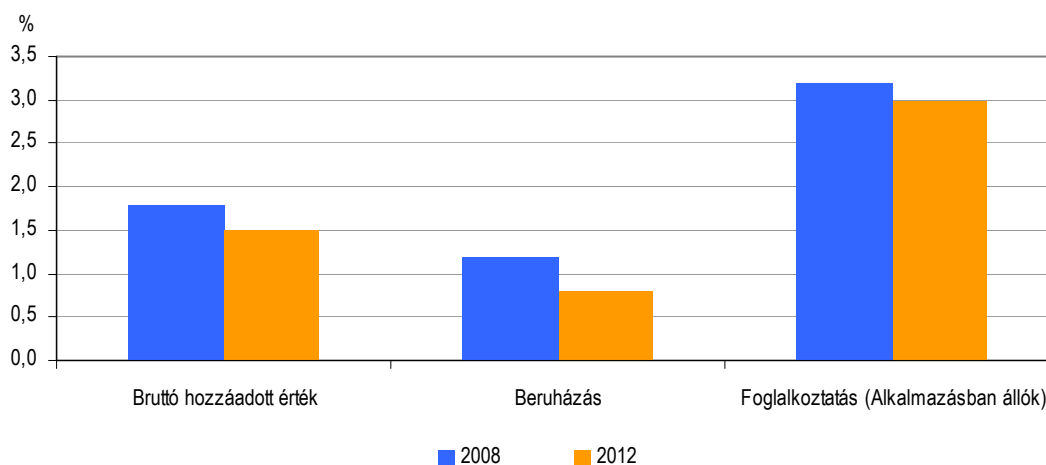
A bruttó hozzáadott érték alakulása a nemzetgazdaságban és a szálláshely-szolgáltatás, vendéglátás nemzetgazdasági ágban Magyarországon (2000=100,0)



Az ágazat beruházásai is változóan alakultak. 2005-től a beruházások értéke rendszerint nőtt, többek között a Széchenyi Terv turizmusfejlesztési programjának eredményeképpen. A 2008. évi nagyberuházásokat követően 2009-ben összehasonlítható áron mintegy háromtizeddel kevesebb beruházás valósult meg. Ezt követően az ágazati beruházások volumene minden évben csökkent. Így a szálláshely-szolgáltatás, vendéglátás beruházásainak részesedése a teljes nemzetgazdaságéból a 2008. évi 1,2-ről 0,8%-ra csökkent.

4. ábra

A szálláshely-szolgáltatás, vendéglátás ág súlya a nemzetgazdaságban Magyarországon



A turizmus gazdaságra gyakorolt hatása a foglalkoztatásban is megnyilvánul. 2008-ban az összes alkalmazásban álló 3,2%-a, majdnem 88 ezer fő dolgozott a szálláshely-szolgáltatás, vendéglátás területén. 2012-re számuk – az összes alkalmazásban állókénál nagyobb mértékben – 9,1%-kal csökkent. Így a szálláshely-szolgáltatás, vendéglátás ágban az alkalmazásban állók 3,0%-a, mintegy 80 ezer fő dolgozott.

A folyó fizetési mérlegen belül az idegenforgalom bevételei 2004 óta minden évben növekedtek. Nagyobb mértékű csökkenés a kedvezőtlen gazdasági folyamatok eredményeképpen a 2009-es évben volt. 2012-ben a Magyar Nemzeti Bank idegenforgalom jogcímén 3781 millió euró bevételt könyvelt el, így az idegenforgalom a szolgáltatások bevételeihez 24%-kal járult hozzá.

Észak-Alföldön a szálláshely-szolgáltatás, vendéglátás ágazat az országos átlagnál némileg kisebb súlyt képviselt. 2012-ben az ágazat régiós fejlesztéseinek összes beruházáson belüli részaránya némileg elmaradt az országostól. A szálláshely-szolgáltatás, vendéglátás ágazat foglalkoztatásban betöltött szerepe is kisebb jelentőségű, mint országosan. 2012-ben Észak-Alföldön az összes alkalmazásban álló 2,4%-a dolgozott a szálláshely-szolgáltatás, vendéglátás ágazatban, amely az átlagosnál 0,6 százalékponttal volt kevesebb.

A régióban Debrecen és Hajdúszoboszlót minősítették kiemelt gyógyhellyé, mely titulussal a szigorú feltételek miatt Magyarországon mindössze 12 település rendelkezik. Hajdúszoboszló nemzetközileg is elismert üdülőhely, és 2012-ben a külföldi vendégéjszakák rangsora alapján (Budapest, Bük, Hévíz és Sárvár után) az ötödik legkeresettebb hazai település volt. Észak-Alföldön kétféle jellegzetes gyógyvíz található, a nátrium-kloridos és a jódos, brómos gyógyvíz. A nátrium-kloridos vizek fő jellemzője a gyulladáscsökkentő, izomlazító, és a bőr anyagcseréjére kifejtett jótékony hatás. Elsősorban krónikus mozgásszervi, bőrgyógyászati megbetegedések, kismedence és nőgyógyászati, urológiai eredetű gyulladások, meddőség, valamint prosztatatabántalmak kezelésére alkalmazzák. A jódos, brómos víz leginkább reumás, nőgyógyászati és urológiai betegségek és pajzsmirigy alulműködés esetén fejt ki jótékony hatást. Emellett javítja a vérellátást és a keringést, alkalmas magas vérnyomás és érbetegségek kezelésére. Idült mozgásszervi, degeneratív betegségek esetén is különösen hatásos.

Észak-Alföld idegenforgalmában fontos szerepet játszik a Tisza, és annak mesterséges tava, a Tisza-tó. Magyarország második legnagyobb folyója, a Tisza, Tiszabecsnél lép Magyarország, illetve Szabolcs-Szatmár-Bereg területére, majd a megyét Tiszadobnál hagyja el. Hajdú-Bihar megye észak-nyugati megyehatárán folyik tovább, majd Jász-Nagykun-Szolnok megye területét Tiszafürednél érinti elsőként. Továbbhaladva Csépanál hagyja el, és lép át Csongrád megye területére. A Tisza-tó¹ a Tisza folyó hullámterében kialakított mesterséges víztározó, mely kiterjedését tekintve a Kárpát-medence második legnagyobb állóvize. Területe összesen 127 km², és négy megye (Borsod-Abaúj-Zemplén, Hajdú-Bihar, Heves és Jász-Nagykun-Szolnok) határán helyezkedik el. Területéből 7012,4 hektárt védett területté nyilvánítottak annak különleges természeti értékei miatt. A védett terület északi részén található a Tiszafüredi Madárrezervátum. A tározó víztere öt medencére tagolható. Közülük az Abádszalóki medence elsősorban a vízi turizmus számára kedvez. A Tiszafüredi medence kiépített strandjával és kempingjeivel az üdülni vágyókat, illetve a horgászat szerelmeseit vonzza leginkább. A Sarudi medence változatos vízmélységű, holtágakkal, csatornákkal és szigetekkel tarkított, gazdag vízi növényzettel, madár- és állatvilággal rendelkező terület. A Poroszlói medence a Holt-Tisza ágaival és morotváival igen hangulatos, és védett területei a Hortobágyi Nemzeti Park részét képezik. A Tiszavalki medence a növényi élőhelyek szempontjából a legváltozatosabb területnek mondható.

A régió egyedi és nemzetközileg elismert természeti adottságaként említhető a Hortobágy, a leghíresebb magyar pusztája, melyet az UNESCO Világörökség Bizottsága 1990-ben felvett a Világörökségi listára. Európa legnagyobb összefüggő füves pusztája az ember és a természet kétezer éves harmonikus együttműködésének kiemelkedő példája. A Hortobágy legnagyobb része nemzeti park. A térség különleges természeti adottságai mellett jelentős kultúrtörténeti értékekkel is bír.

Turisztikai és természetvédelmi szempontból kiemelt térségek

Észak-Alföld a magyarországi tervezési-statisztikai régiók egyike, melynek nagyobb része az Észak-Alföldi, egy kisebb része pedig a Tisza-tavi idegenforgalmi régióhoz tartozik. A régió egyetlen kiemelt üdülőkörzete a Tisza-tavi üdülőkörzet, melynek területe az észak-magyarországi régióra is kiterjed. A kiemelt üdülőkörzetek olyan speciális térségek, amelyek egységes fejlesztési, esetleg szabályozási kezelést igényelnek. Hét kiemelt üdülőkörzete van az országnak (Balaton, Velencei-tó-Vértés, Tisza-tó, Mátra-Bükk, Dunakanyar, Sopron-Kőszegalja, Mecsek-Villány térsége). A Tisza-tavi üdülőkörzet 23 települést foglal magába, melyből 11 tartozik a régióhoz. Az országosan kiemelt üdülőkörzetek sorában a Tisza-tó a

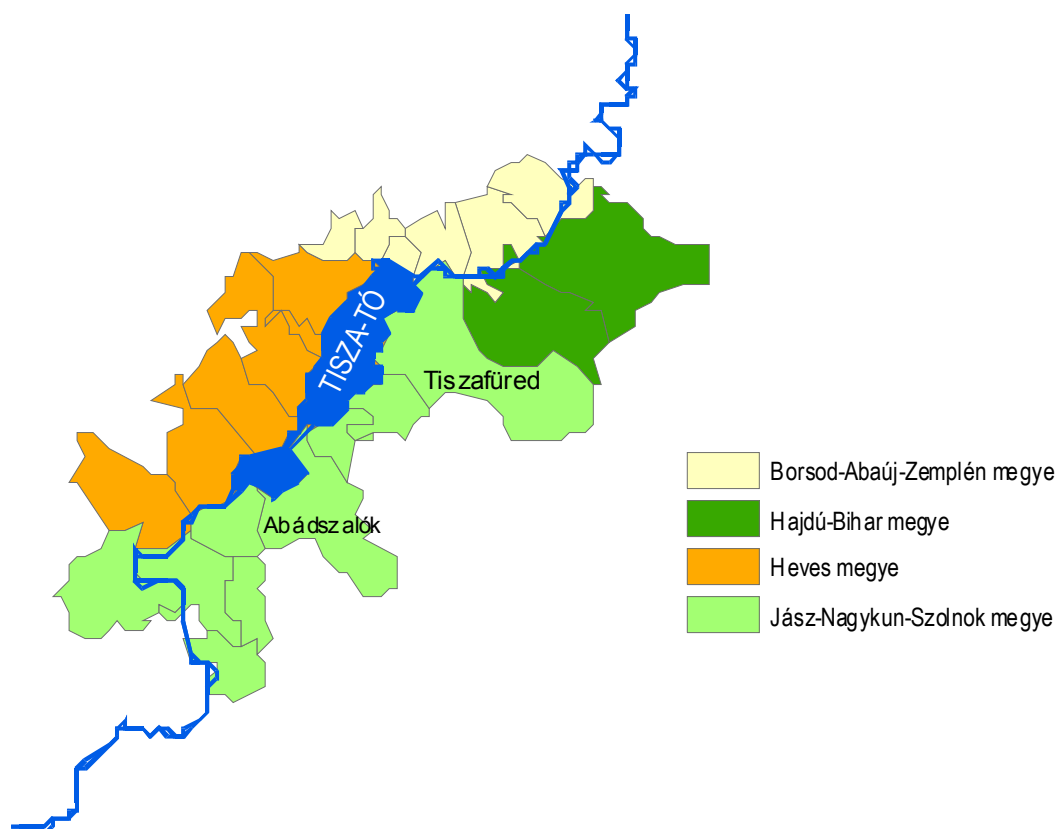
¹ Forrás: [Tisza-tó honlapja](#)

legkisebbek közé tartozik. Kereskedelmi szállásférőhelyeinek száma a legnagyobb Balatoni körzet 10%-át, vendégéjszakái pedig annak 2,3%-át tették ki 2012-ben.

A Tisza-tavi idegenforgalmi régióba az üdülőkörzethez képest több település (68) tartozik, melyből 26 található Észak-Alföldön. Egyes turisztikai fejlesztési programok rendszerint az idegenforgalmi régiót veszik alapul, hiszen a térségben rejlő potenciál nemcsak a tó közvetlen környezetében lévő településeket érinti, vonzásköre annál jóval nagyobb.

6. ábra

A Tisza-tavi üdülőkörzet



A kiemelt üdülőkörzeteken kívül az országban még mintegy kéttucat idegenforgalmi tájegység vagy úgynevezett lazán összefüggő üdülőkörzet található. Ezek az országnak azon részei, ahol a kedvező természetföldrajzi adottságok társulnak a kulturális és gazdasági adottságokkal, így jelentős vendégforgalommal jellemezhető összefüggő körzetek alakultak ki. Észak-Alföldön ilyen körzet a Felső-Tisza vidéke, a Szolnoki Tisza-szakasz és a Hortobágy. A Felső-Tisza vidékéhez mintegy 48 település tartozik, melyek együttesen jelentős vonzerőt képviselnek. 2012-ben az üdülőkörzet településein a Szabolcs-Szatmár-Bereg megyei kereskedelmi vendégéjszakák mintegy háromtizedét regisztrálták. A Szolnoki Tisza-szakasz laza üdülőkörzetbe 17 település tartozik, melynek kereskedelmi szálláshelyi vendégéjszakái – elsősorban Cserkeszőlő és Szolnok magas látogatottságának köszönhetően – a megyeiek majdnem felét adták.

Természetvédelmi szempontból kiemelkedő térségek a nemzeti parkok. Magyarország területén összesen 10 nemzeti park található², melyből Észak-Alföld területét 3 (Hortobágyi, Kiskunsági és Kőrös-Maros) is érinti. Működési területük a régióban együttesen 80 ezer hektár. Észak-Alföldön a legnagyobb területtel a Hortobágyi Nemzeti Park rendelkezik, mely Hajdú-Bihar és Jász-Nagykun-Szolnok megye mellett egy kis részen az észak-magyarországi Heves

²Forrás: [Nemzeti Park Igazgatóságok honlapja](#)

megyét is érinti. A Hortobágyi Nemzeti Park hazánk első nemzeti parkja, melyet 1973. január 1-jén hozott létre az Országos Természetvédelmi Hivatal. 1999. november 30-án az UNESCO Világörökség Bizottságának ülésén a park teljes területét felvették a Világ Kulturális és Természeti Örökségeinek listájára. A Világörökségi Listára kiemelkedő jelentőségű és egyetemes értéket képviselő kulturális és természeti örökségi helyszínek kerülhetnek fel, amelyek nemcsak egy adott ország, hanem az egész emberiség számára egyedi jelentőséggel bírnak. A hortobágyi Pusztát, mint kultúrtáj, a kulturális világörökség részét képezi, továbbá itt található Közép-Európa legnagyobb füves pusztája. A nemzeti park egész területe bioszféra-rezervátum, a Ramsari egyezmény alapján vízi élőhelyei nemzetközileg is védettek.

A régió területét a hortobágyinál kisebb részen érinti a Körös-Maros Nemzeti Park, amely eredetileg a Dél-Tiszántúl természeti értékeinek megőrzése érdekében jött létre 1997-ben, hazánk hetedik nemzeti parkjaként. A park Békés, Csongrád, illetve Jász-Nagykun-Szolnok megye területét érinti, Jász-Nagykun-Szolnok megyében Túrkeve, Kisújszállás, Kunszentmárton, Mesterszállás, Mezőtúr, Öcsöd, Szelevény és Tiszaföldvár települések tartoznak hozzá.

Legkisebb részen a Kiskunsági Nemzeti Park érinti a régiót, az észak-alföldi települések közül egyedül a Jász-Nagykun-Szolnok megyei Tiszasas tartozik hozzá. Az 1975. január 1-jén alapított Kiskunsági Nemzeti Park hazánk második nemzeti parkja. Területének kétharmadát az UNESCO Ember és Bioszféra programja 1979-ben bioszféra-rezervátummá nyilvánította. Vizes élőhelyei a Ramsari egyezmény hatálya alá tartoznak és fokozottan védettek.

Természetvédelmi szempontból kiemelkedőnek számít még az Észak-Alföldön található 5 tájvédelmi körzet (Bihari-sík, Hajdúsági sík, Közép-Tiszai, Szatmár-Beregi és Kesznyéteni) és a 20 országos jelentőségű természetvédelmi terület.

A közlekedési infrastruktúra kiépítettsége

A közlekedési infrastruktúra kiépítettsége és a kedvező közlekedés-földrajzi helyzet nagyban befolyásolja egy adott térség turisztikai versenyképességét. Észak-Alföld közlekedés-földrajzi adottságai a 2000-es években figyelemre méltóan javultak.

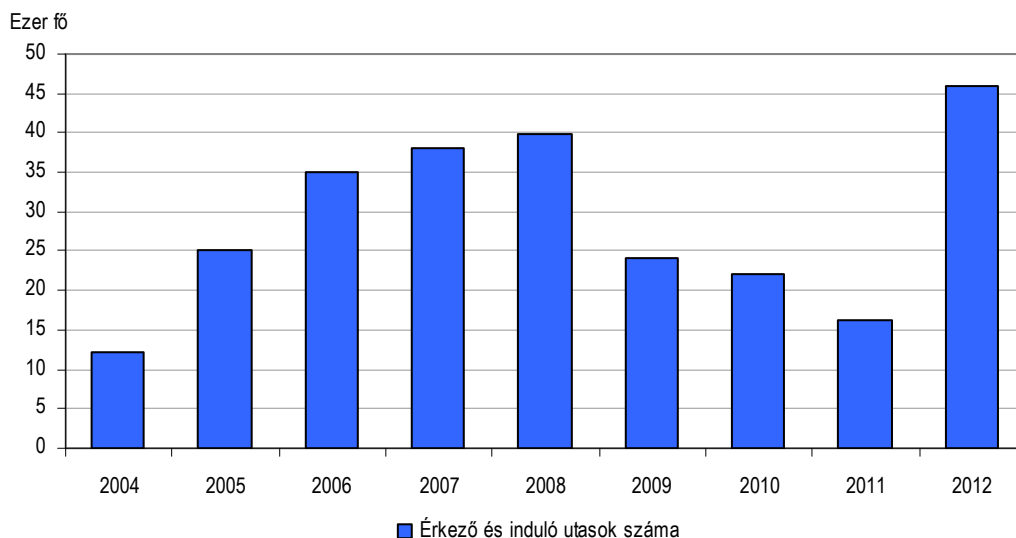
A fővárost az M3-as autópálya köti össze Nyíregyházával, a 2006 végén átadásra került Görbeházánál lévő M35-ös leágazása pedig Debrecennel. Az M3-as autópálya újabb szakasza, Nyíregyháza és Vásárosnamény között várhatóan 2013 őszén készül el. Az észak-magyarországi régióval való összekötést az M3-as autópálya M30-as leágazása jelenti Miskolc felől, a 33-as főút pedig Füzesabony felől. A tervek szerint az M3-as autópálya M25-ös leágazása teremt majd közvetlen kapcsolatot Egerrel. A régió legfőbb közúti tengelyvonalán (Budapest-Szolnok-Debrecen-Nyíregyháza-Záhony) a 4-es számú főút halad át. A 4-es főútból kiinduló 47-es számú főút Hajdú-Bihar, Békés és Csongrád megyéket köti össze, illetve a Románia felől érkezők is elsősorban ezen az úton haladva érik el Hajdú-Bihar megyét. Jász-Nagykun-Szolnok megyét ugyan elkerülik az autópályák, viszont nagy előnye a főváros közelsége. A régió a Budapest-Szolnok-Debrecen-Nyíregyháza-Záhony kétvágányú, villamosított nemzetközi vasútvonalon fekszik, amely lehetővé teszi a 100 km/h feletti sebességet is. Légi közlekedés szempontjából kiemelkedő jelentőséggel rendelkezik a Debreceni Nemzetközi Repülőtér, amely a régió és egyben a Dunától keletre fekvő térség legfontosabb repülőtere. Debrecenen kívül Nyíregyházán működik nyilvános repülőtér, amely egyben légi határátkelőhelynek is számít. Jelenleg légitaxi szolgáltatást nyújt Budapest, Szeged, Győr, Pécs, Pozsony, Zágráb, Bécs városokba. Hajdúszoboszlón nem nyilvános repülőtér működik, mely elsősorban sportrepülési célokat szolgál.

2012-ben a Debreceni Nemzetközi Repülőtér 1250 kereskedelmi járatán összesen 46 ezren utaztak. A debreceni légikikötő forgalma valamennyi vidéki nemzetközi repülőterét megelőzte, így utasforgalma alapján a budapesti Liszt Ferenc Nemzetközi Repülőtér után a második legforgalmasabbnak számított.

A vidéki nemzetközi repülőterek kereskedelmi járatainak forgalma, 2012

| Repülőtér | Érkező és induló járatok száma | Érkező és induló utasok száma |
|-----------------|--------------------------------|-------------------------------|
| Debrecen | 1 250 | 46 005 |
| Pécs-Pogány | 492 | 2 145 |
| Sármellék | 129 | 13 713 |
| Összesen | 1 871 | 61 863 |

A debreceni repülőtér 1930 óta üzemel. Kezdetben postai küldeményeket szállító járatok indultak innen, később sport és katonai repülőterként üzemelt. 1994-ben a város önkormányzata felismerte a repülőtér fejlesztésének szükségességét, átfogó fejlesztésére azonban csak 2001-től került sor. Fontosabb állomásnak tekinthető a 2001-es év, amikor nyilvános, a nemzetközi kereskedelmi forgalom számára megnyitott repülőtérré minősítették, majd 2002-ben nemzetközi repülőtérré, 2004-ben állandó határátkelőhelyé és vámúttá nyilvánították.

A Debreceni Nemzetközi Repülőtér kereskedelmi járatai forgalmának alakulása

A debreceni repülőtér forgalmáról 2004-től állnak rendelkezésre adatok. 2004-ben a repülőtér kereskedelmi járatain 12,3 ezren utaztak, majd az ezt követő évben több mint duplájára nőtt az utasforgalom a müncheni menetrendszerinti és a Törökországba, Görögországba, Tunéziába és Egyiptomba tartó charterjáratoknak köszönhetően. 2005-ben megkezdődött a beutaztatás is, Lipcséből és Drezdából érkeztek turisták a régió szállodáiba. 2008-ra az utasok száma megközelítette a 40 ezret. A gazdasági válság következtében a repülőtér forgalma 2009-ben jelentősen lecsökkent, és az utasszámcsökkenés 2010-ben és 2011-ben is folytatódott. A folyamat végét a 2012-es év jelentette, a gazdasági válság enyhülésével és új, kedvezőbb kihasználtságú menetrendszerinti járatok (London, Eindhoven) indításával a repülőtér utasforgalma 2011-hez képest 2,8-szeresére nőtt és 46 ezret tett ki. A 2012 decemberében indított Debrecen-Milánó menetrendszerinti járatok viszonylag alacsony kihasználtsággal működtek, így 2013 májusától várhatóan új desztinációba (Dortmundba) indítanak járatokat. A repülőtérnek kiemelt szerepe lehet az egészségturizmus fellendülésében. Már eddig is érkeztek turisták a repülőjáratokon kifejezetten egészségturisztikai célból. 2012-ben Berlinből és Moszkvából érkező charterjáratokon szállították a turistákat, akik elsősorban Hajdúszoboszló gyógyfürdői miatt látogattak a régióba.

Határforgalom

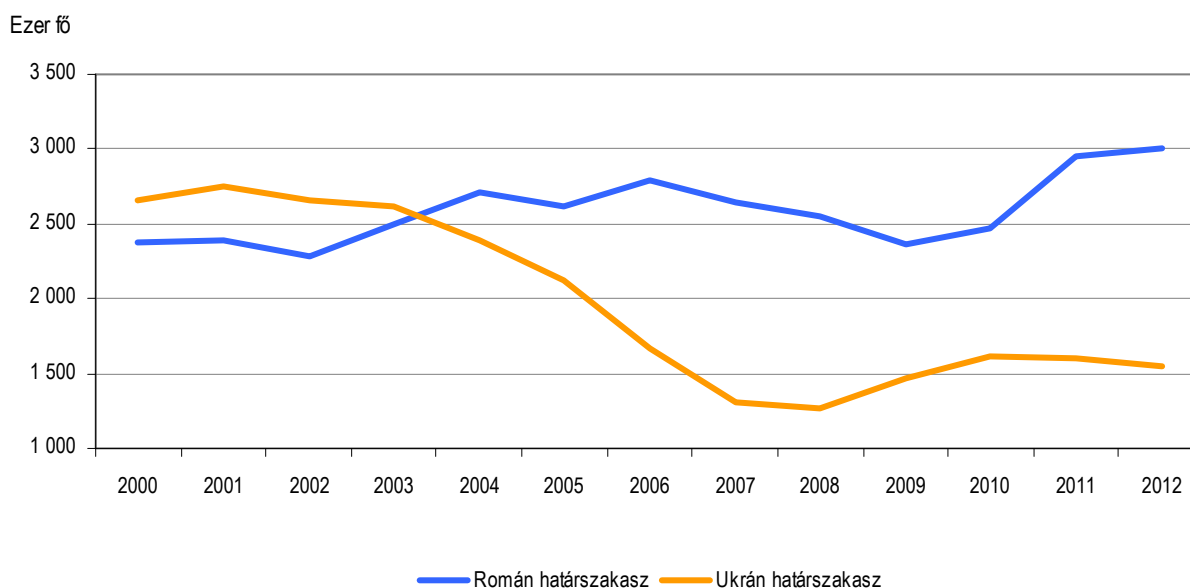
Egy adott térség turizmusára jelentős hatással lehet annak határmenti fekvése. Észak-Alföld megyéi közül Szabolcs-Szatmár-Bereg megye három szomszédos országgal (Románia, Ukrajna, Szlovákia) is határos, több mint 300 km-es határszakaszon, Hajdú-Bihar megyének pedig Romániával van 108 km-es közös országhatára. (Jász-Nagykun-Szolnok megye nem rendelkezik határszakaszokkal.) Szabolcs-Szatmár-Bereg megye és Románia között 2 közúti és egy vasúti átkelőhely működik, Ukrajnából pedig 5 közúti, 2 vasúti és 1 vízi átkelő ponton lehetséges Magyarország területére lépni. Hajdú-Bihar megyét 3 közúti és 2 vasúti átkelőhelyen keresztül közelíthetik meg a Romániából érkezők. A Szabolcs-Szatmár-Bereg megye rövid szlovák-magyar határszakasán nincs közvetlen átlépési lehetőség, legközelebb Borsod-Abaúj-Zemplén megyében, Sátoraljaújhelyen működik közúti és vasúti átkelőhely.

Románia és Ukrajna is a Schengeni övezet külső határán fekszik, így a határátkelőhelyeken határellenőrzés működik. Mivel Románia az Európai Unió tagja, így a két ország közötti határellenőrzés egyszerűnek mondható, elegendő az érvényes személyigazolvány felmutatása. Ugyanakkor Ukrajna nem tagja az Európai Uniónak, ezért az onnan érkezőket fokozott határellenőrzés fogadja, a határon való átlépés csak érvényes útlevéllel lehetséges. Szlovákia Magyarországgal együtt a Schengeni övezet tagja, így közöttük az állandó határellenőrzés megszűnt.

A régió határátkelőhelyein 2012 folyamán mintegy 4,5 milliós belépő külföldi személyforgalmat regisztráltak, ebből a legtöbben valamilyen közúti járművel érkeztek. Az egyéb (vasúti, vízi) átkelőhelyek forgalma az összeshez viszonyítva elenyésző (2,2%-os) volt. Hajdú-Bihar megye és Románia közös határát összesen 2,1 millióan lépték át az év során. A Szabolcs-Szatmár-Bereg megyei határátkelőhelyek együttes forgalma ennél valamivel magasabb volt, 870 ezren a román, 1 millió 551 ezren pedig az ukrán határ túoldaláról érkeztek. A külföldi személyforgalom meghatározó részét (88%-át) a határos országok állampolgárai adták. Közülük legtöbben (2,5 millióan) Romániából érkeztek, 1,5 millióan pedig ukrán nemzetiségűek voltak. Az észak-alföldi határátkelőhelyeken átlépő szlovákok száma ehhez képest elenyésző (31 ezer fő) volt. Emellett nagyobb számban lengyel (127 ezer fő), moldáv (125 ezer fő) és német (52 ezer fő) állampolgárokat regisztráltak Észak-Alföld határátkelőhelyein.

8. ábra

Észak-Alföld határátkelőhelyein regisztrált külföldi látogatók száma határszakaszonként



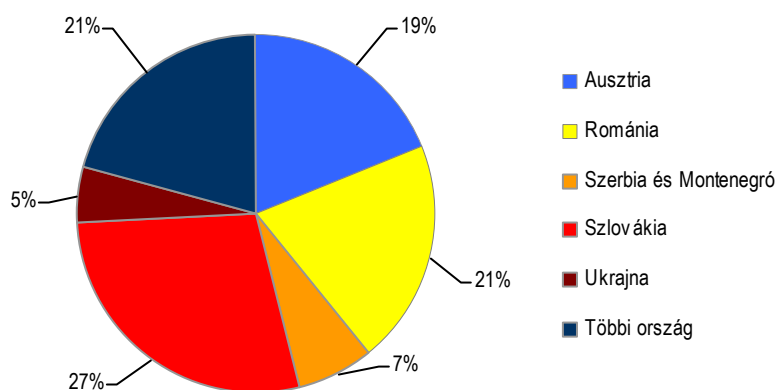
Észak-Alföld és a szomszédos Románia, illetve Ukrajna közötti határforgalom korábban is jelentős volt. 2000-ben a régió határátkelőhelyein mintegy 5 milliós külföldi személyforgalmat – az országos 15%-át – regisztrálták. Magyarország 2004-es Európai Unióhoz, majd 2007-es Schengeni övezethez való csatlakozása az ukrán határforgalmat érintette nagyobb mértékben. A szigorú határellenőrzések következtében az ukrán határok személyforgalma 2000-hez képest jelentősen csökkent, 2012-ben a 2000. évinél 1 millióval kevesebben, 1,6 millióan léptek át a magyar-ukrán határszakaszon. A 2007 óta szintén uniós tag, de a Schengeni egyezményhez egyelőre nem csatlakozó Románia és Magyarország között jelenleg egyszerűsített, egymegállásos határellenőrzés működik. A román látogatók forgalma 2000 óta fokozatosan nőtt, és 2012-re meghaladta a 3 millió főt.

A határok közelsége egyértelműen növeli az idegenforgalmi keresletet, melyet jól mutat, hogy Hajdú-Bihar megye kereskedelmi szálláshelyein a külföldi vendégek több mint négytizede valamely szomszédos országból érkezett. Ezen belül különösen a román vendégforgalom jelentős. Szabolcs-Szatmár-Bereg megyében még magasabb arányt képvisel a három országból érkezők aránya, akik 2012-ben a kereskedelmi szálláshelyeken regisztrált vendégforgalom felét adták.

A határmentiség az idegenforgalmi kereslet növekedésén túlmenően a turizmus sajátos formáinak kialakulására is lehetőséget teremt. Ilyen például a bevásárlóturizmus, a szomszédos országokénál egyes termékek esetében fennálló kedvezőbb árszínvonal és szélesebb áruválaszték következtében. Ilyen a bevásárlóturizmus, melynek alapját a szomszédos országokénál egyes termékek esetében fennálló kedvezőbb árszínvonal és kedvezőbb áruválaszték adja. Az egynapos utazásokra vonatkozó becslések csak országos szinten állnak rendelkezésre, melyekből az alapvető tendenciák jól kiolvashatóak.

9. ábra

A külföldről egy napra Magyarországra látogatók számának országok szerinti megoszlása, 2012



A külföldi látogatók háromnegyede 2012-ben mindössze egy napra látogatott Magyarországra, akiknek háromtizede Szlovákiából, ötöde Romániából, mintegy 5%-a pedig Ukrajnából érkezett. A rövid tartózkodás leginkább a szlovákokat jellemezte, 93%-uk mindössze egy napot tartózkodott az ország területén. A román, illetve ukrán látogatók esetében ez az arány ugyancsak magas, 88, illetve 86%.

Az Észak-Alfölddel szomszédos országokból érkezők száma és kiadásai, 2012

| Országok | Egy napos látogatók | | Összes látogató | |
|------------------------|---------------------|------------------------|-------------------|------------------------|
| | száma, ezer fő | kiadásai, millió Ft | száma, ezer fő | kiadásai, millió Ft |
| Románia | 6 810 | 53 142 | 7 901 | 77 536 |
| Szlovákia | 9 292 | 74 440 | 9 971 | 91 343 |
| Ukrajna | 1 642 | 52 672 | 1 863 | 61 269 |
| Összes látogató | 33 212 | 339 852 | 43 565 | 1 175 086 |

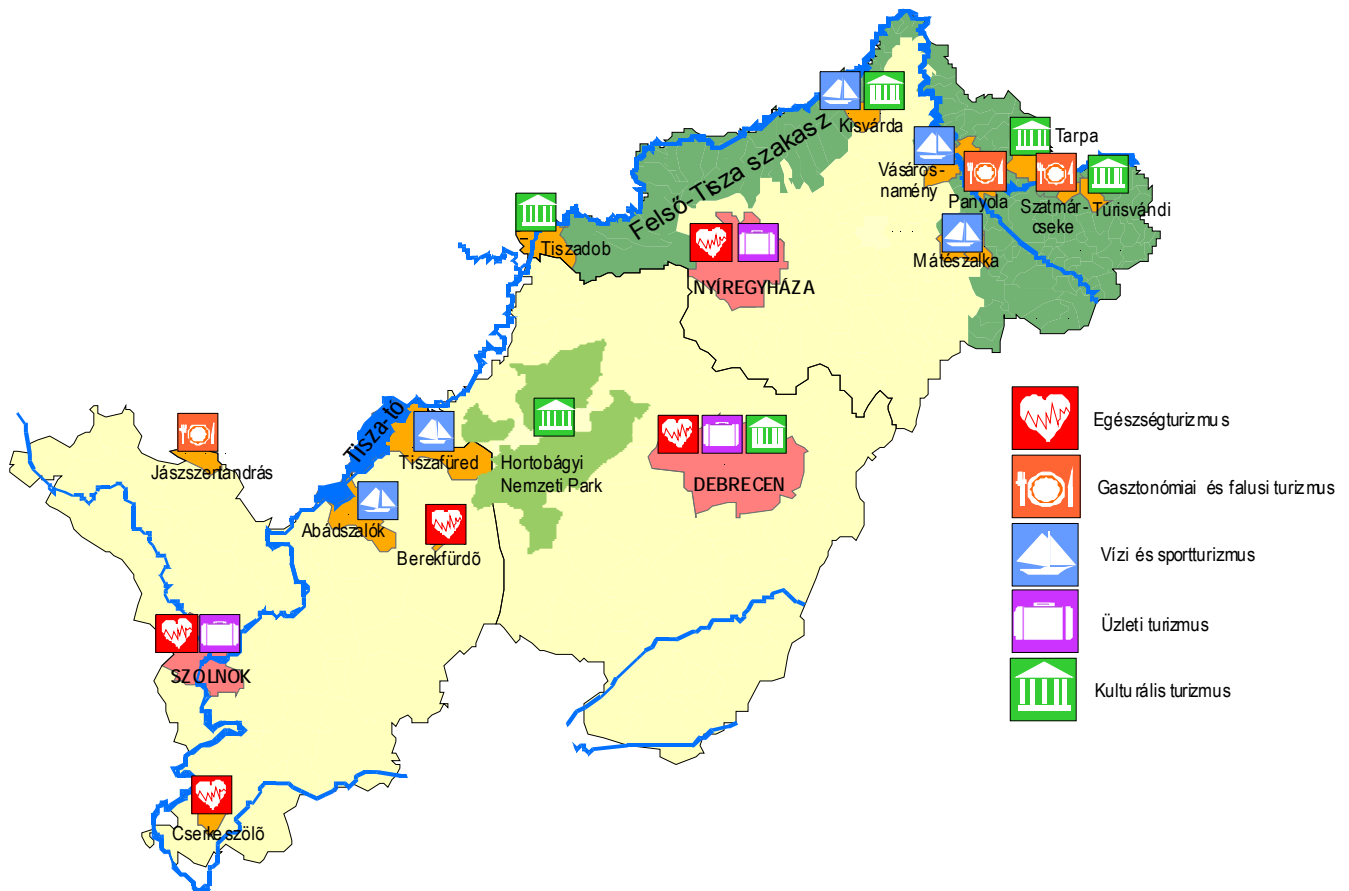
A szomszédos országokból egy napra érkezők közül a legtöbbet (74,4 milliárd forintot) a szlovákok költötték, a román és az ukrán látogatók kiadásai közel azonosak voltak (53,1, illetve 52,7 milliárd forint). Az egy napra látogatóknak az összes idelátogató kiadásain belüli aránya az ukránok és a szlovákok esetében volt magasabb (86, illetve 82%). Az egy napra érkező román látogatók költségei ennél valamivel alacsonyabb részarányt (69%-ot) képviseltek.

A turizmus formái az Észak-Alföldön

Észak-Alföldön a turizmus számos formája van jelen. Az **egészségturizmus** az idegenforgalom azon területét jelenti, ahol a turista utazásának fő motivációja az egészségi állapotának megőrzése és javítása. Ez alapján az egészségturizmus két legfőbb ága a gyógyturizmus és a wellness-turizmus. A gyógyturizmus az állandó lakóhelyen kívüli gyógyüdülőhelyen vagy gyógyászati létesítményben való tartózkodást jelenti. A gyógyturizmus rendszerint valamilyen természetes gyógytényezőre (például gyógyvíz, gyógybarlang, gyógyiszap) épül. A wellness-turizmus során a turista célja a testi és lelki egészségének megőrzése. A wellness-szállodák rendszerint aktív (sportolási) és passzív (szépségápolási) szolgáltatásokat is nyújtanak vendégeik számára. Észak-Alföld idegenforgalmi potenciáljának egyik legerősebb eleme az egészségturizmus, ugyanis a régió rendkívül gazdag termál- és gyógyvizekben. 2012-ben az észak-alföldi települések közül gyógyszálloda 3, wellness-szálloda 9 településen működött. Az elsősorban egészségturisztikai célpontként ismert észak-alföldi települések közül a leglátogatottabb Hajdúszoboszló, Berekfürdő és Cserkeszlő volt, ahol az összes kereskedelmi szálláshely vendégéjszakáinak együttesen 53%-át regisztrálták. A gyógyszállodák mellett a wellness-szállodák az elmúlt években egyre nagyobb népszerűségnek örvendenek, melyet jól mutat, hogy folyamatosan bővül a wellness-szállodák kapacitása, illetve vendég- és vendégéjszaka-forgalmuk is növekvő tendenciát mutat.

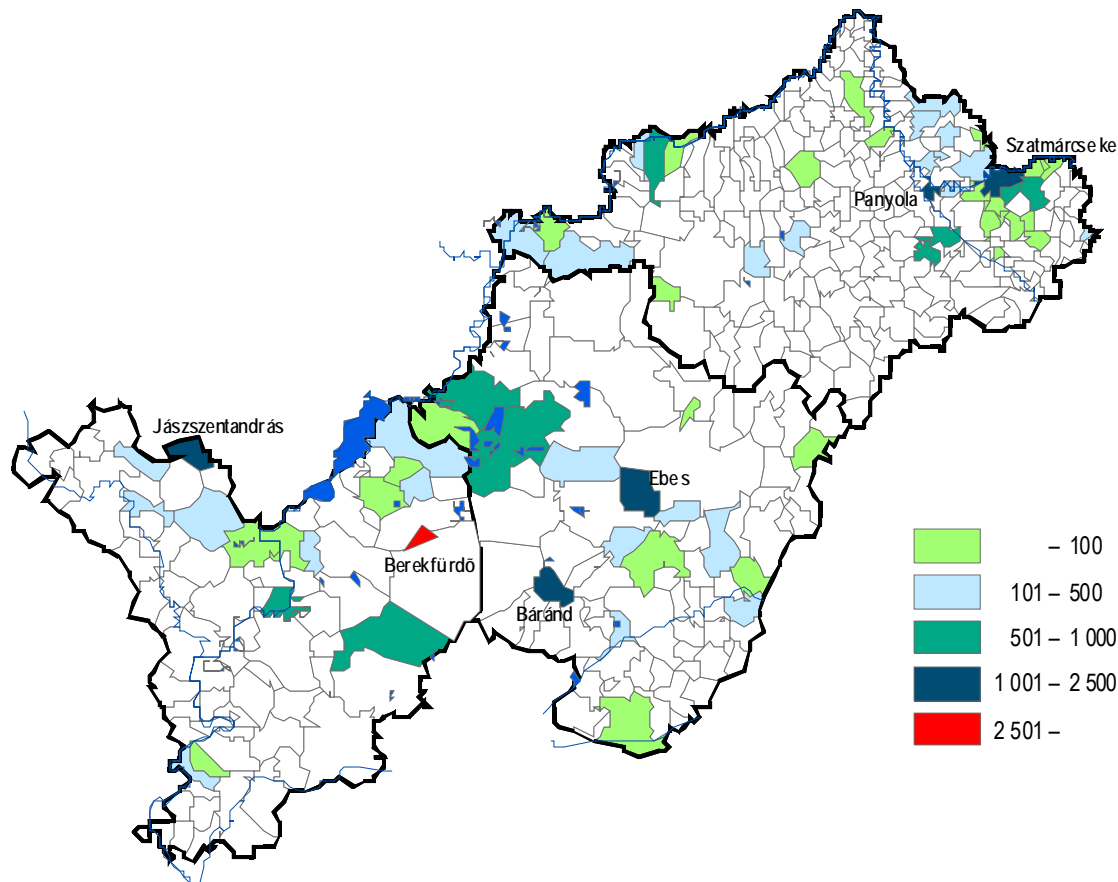
2011-ben a régióban összesen 72 fürdő – az országosan működők 16%-a – üzemelt, közülük Hajdú-Bihar és Jász-Nagykun-Szolnok megyében 26–26, Szabolcs-Szatmár-Bereg megyében pedig 20 egység üzemelt. A fürdők közül 29 gyógyfürdő, 26 termálfürdő és 17 élményfürdő besorolású volt. Emellett 22 strand, 54 uszoda és 12 egyéb fürdő található a régióban. A gyógyfürdők közül a legtöbb (15) Hajdú-Bihar megyében működött. Termálfürdő Jász-Nagykun-Szolnok megyében található a legnagyobb számban (11). Egy fürdőre jutó legnagyobb átlagos napi befogadóképességgel az országban Győr-Moson-Sopron megye után (3109 fő) a Hajdú-Bihar megyei fürdők rendelkeztek (2238 fő). 2011-ben a régióban lévő fürdők személyforgalma az év során mintegy 5604 ezer fő volt, melynek több mint felét a Hajdú-Bihar megyei fürdőkben regisztrálták. A fürdők átlagos árbevétele alapján Vas megye után a második legmagasabb értékkel Hajdú-Bihar rendelkezett. Az észak-alföldi fürdőkben elérhető szolgáltatások közül orvosi vizsgálatot 21, gyógykezeléseket 27, wellness kezeléseket 24, szaunázási lehetőséget 45, egyéb szolgáltatási lehetőséget pedig 25 egység nyújtott.

A turizmus formái Észak-Alföldön



A **gasztronómiai turizmus** lényege, hogy az ide látogató turisták egy adott térségre jellemző ételeket, italokat ismerhetnek és kóstolhatnak meg. A turizmus ezen formája leginkább a falusi vendéglátás, valamint a különböző gasztronómiai programok, fesztiválok keretein belül működik a régióban. Észak-Alföld bővelkedik gasztronómiai értékekben, olyan jellegzetes ételek kötődnek a térséghez, mint a slambuc, a bográcsgulyás, a tiszai halászlé és a pásztorételek. Szabolcs-Szatmár-Bereg megye emellett jellegzetes gyümölcskultúráiról is híres. A megrendezésre kerülő legtöbb látogatót vonzó gasztronómiai események közé tartoznak a Debreceni Pulykanapok, a Pálinka és kolbászfesztivál, a Hajdúszoboszlói Grillétel- és sörfesztivál, a Hortobágyi Falunapok, a Kétpói Alföldi Betyárétel Főző Fesztivál, a Tiszafüredi Halasnapok, a Miletai Nemzetközi Diófesztivál, a Túristváni Nemzetközi Halászléfőző Verseny, a Zsindelyes Pálinka Fesztivál és a Szatmár-Beregi Szilvanapok. A fesztiválok és rendezvények mellett a falusi turizmus a legközvetlenebb módja, hogy az ide látogatók megismerjék egy adott térség kultúráját és gasztronómiáját.

A falusi turizmus vendégéjszakái Észak-Alföldön, 2011



A **falusi vendéglátás** a szervezett intézményi ellátás egyik területe, melynek hagyományai a régió megyéi közül erőteljesebben Szabolcs-Szatmár-Beregben és Jász-Nagykun-Szolnokban érvényesülnek. Szabolcs-Szatmár-Beregben összesen 53 településen – zömében a Felső-Tisza vidékén – foglalkoztak falusi szállásadással, a legkeresettebb falusi szálláshelyek közé a vendégéjszakák alapján 2011-ben Szatmárcseke és Panyola tartozott. Jász-Nagykun-Szolnok megyében a legtöbb falusi szállásférőhellyel Berekfürdő rendelkezett, a legtöbb vendégéjszakát a fürdőváros mellett a Jászberényi kistérségben Jászszentandrásen regisztrálták. Hajdú-Bihar megyében kevésbé jellemző a falusi szállásadás, melynek vendégéjszakái felét a Hajdúszoboszló melletti Ebesen, illetve a fürdővároshoz közeli, Püspökladány melletti Bárádon regisztrálták.

Az **ökoturizmus** a turizmus azon formáját jelenti, amely az üdülési célú tömezturizmustól eltérően elsősorban a természeti környezet értékein alapul. Észak-Alföldön az ökoturizmus legfőbb helyszínei a régióban található nemzeti parkok, valamint „Magyarország ökoturisztikai szigete”, a Tisza-tó. Az Észak-Alföldet érintő 3 nemzeti park bemutatóhelyei, látogatóközpontjai és tanösvényei közül a Hortobágyi Nemzeti Parkhoz tartozók fekszenek a régió határain belül. Legjelentősebb közülük a Hortobágyi-Halastavi Bemutatóterület, a Pusztai Állatpark és a Hortobágyi Nemzeti Park Látogató- és Oktatóközpont. A Tisza-tó ökoturisztikai kínálatában a létesítmények (Tisza-tavi Madárrezervátum, Tisza-tavi Vízisétány és Tanösvény) mellett számos programlehetőség is szerepel (kijelölt túraútvonalak, szervezett csónaktúrák, ornitológiai túrák és fotószaforik).

Észak-Alföld folyó- és állóvizei kedvező lehetőséget kínálnak a **vízi turizmus** számára. A Tisza, illetve a Tisza-tó számos sportolási és kikapcsolódási lehetőséget biztosít. Ilyenek a

szervezett vízitúrák (kajak-kenu, öko-csónaktúrák), a sétahajózás, a különféle vízi sportolási lehetőségek (jet-ski, vízisí, vitorlázás, szörfözés) és a fürdőzést biztosító szabadstrandok. A horgászat alapját a Tisza, annak mellékfolyói, a Keleti- és a Nyugati Főcsatorna, valamint a természetes és mesterséges tavak adják. Az **aktív turizmuson** belül a vízi turizmus mellett a kerékpáros turizmus is jelentőssé vált. Ennek egyik színtere a Tisza-tó, ahol az Eurovelo Nemzetközi Kerékpárút halad át, a másik a Felső-Tisza vidék településeit összekötő kerékpár túraútvonal. Az aktív turizmusnak további két formája is jelen van a régióban. Az egyik a vadászturizmus, melynek alapját a régió vadállománya biztosítja. Jelentős az apróvad-állomány, valamint a Hajdú-Bihar megyei Guthi erdőben a dámvad. A másik a lovasturizmus, amely az elmúlt évtizedben vált kiemelten támogatott turisztikai terméké. A régiót érintő legjelentősebb lovastúrát, az úgynevezett Pusztai túrát a világ 10 legjobb lovastúra útvonala közé sorolják.

Az **üzleti- vagy hivatásturizmus** a munkával összefüggő utazásokat foglalja magába. Sajátossága, hogy a turista részben ugyanazokat a szolgáltatásokat veszi ilyenkor igénybe, mint a szabadidős turizmus során. A régió konferenciaturizmusának központja Debrecen, elsősorban a 2006-ban átadott Kölcsey Kongresszusi Központnak, valamint a Debreceni Egyetem Tudományos Konferencia Központnak köszönhetően.

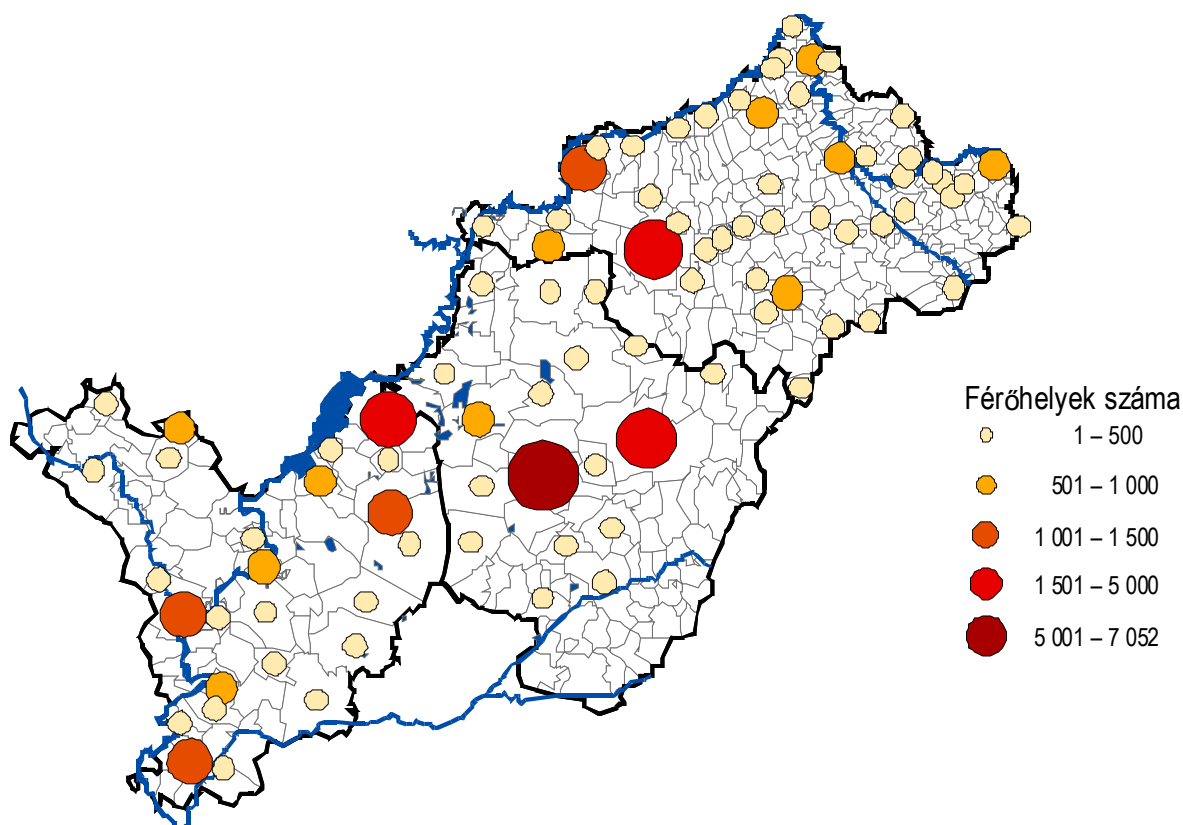
A **kulturális-, illetve örökségturizmus** célja a térségek kulturális örökségének megismerése, melyek elsősorban építészeti értékek, egyházi helyszínek, a kulturális és művészeti, valamint a térség hagyományait bemutató helyszínek lehetnek. A turizmus ezen területén a régió kínálata rendkívül széles és gazdag. Észak-Alföld múzeumainak, tájházainak és helytörténeti gyűjteményeinek száma meghaladja a százat. Vallási értékei, műemlékei szintén számottevőek és nagy számban fordulnak elő. Észak-Alföld legszebb templomai közé sorolható a debreceni Református Nagytemplom, illetve többek között a Máriapócs, Csarodán, Tákoson, Csengerben, Nyíraczádon, Nyírbátorban található templomok is. A hagyományos életmód és gazdálkodás népi emlékeit, illetve a népi hagyományokat bemutató helyszínek közül kiemelkedik a világszerte ismert hortobágyi pusztai kastély, ahol ma is őrzik az egykori pásztorélet emlékeit. Európában is egyedülálló ipartörténeti emlékként tartják számon a túristvándi vízimalmot, valamint a tarpai szárazmalmot. Jelentős a régióban a kastélyok és kúriák száma is (pl. Tiszadob – volt Andrássy kastély, Vaja, Lónya, Mándok, Gávavencsellő). A kiskisvárdai vár, valamint Közép-Európa egyik legjobb állapotban fennmaradt kora középkori földvára, a Szabolcsi földvár, a régió egyedi építészeti emlékei közé tartozik. A Szabolcs-Szatmár-Bereg megyei Máriapócs pedig görög katolikus búcsújáráhely, melyet elsőként nyilvánítottak Nemzeti Kegyhelynek Magyarországon.

Szálláshelyi kínálat

2012. július 31-én Észak-Alföldön 407 kereskedelmi szálláshely működött, melyek közül 155 egység Szabolcs-Szatmár-Bereg megyei, 133 Hajdú-Bihar megyei, 119 pedig Jász-Nagykun-Szolnok megyei volt. A régióban a kereskedelmi szálláshelyek gyakorisága viszonylag alacsony. Az országban működő egységek 13%-a található Észak-Alföldön, amely Dél-Alföld után a legalacsonyabb érték. Az ezer lakosra jutó szálláshelyek száma az országos 87%-a, a főváros nélküli vidéki átlagnak pedig 79%-a. A kereskedelmi szálláshelyek a megyékben jellemzően a megyeszékhelyen, illetve a jelentősebb idegenforgalmi vonzerővel bíró településeken működtek nagyobb számban. Hajdú-Biharban Debrecenben, illetve Hajdúszoboszlón üzemelt a megyei egységek együttesen héttizede. Jász-Nagykun-Szolnok megyében Szolnok mellett a gyógy- és wellness turizmusáról ismert Berekfüdőn, illetve Cserkeszőlőn, továbbá a Tisza-tavi települések közül Tiszafüreden és Abádszalókon volt nagyobb számban kereskedelmi szálláshely, melyek együttesen a megyei egységek hattizedét adták. Szabolcs-Szatmár-Beregben Nyíregyháza és a Felső-Tisza vidék települései közül Kisvárda, Mátészalka, Rakamaz, és Vásárosnamény kereskedelmi szálláshelyei az összes egység felét tették ki. A régióban 2012. július 31-én közel 39 ezer férőhely várta a vendégeket, nagyfokú koncentrációt mutatva. Ezer lakosra jutó számuk a szálláshelyekhez hasonlóan az országos 77%-a, a vidéki átlag 74%-a volt. A férőhelyek legnagyobb részét (38%-át) Hajdú-Bihar megyében vehették igénybe, Jász-Nagykun-Szolnok megyében 33%-uk, a legtöbb egységgel rendelkező Szabolcs-Szatmár-Bereg megyében pedig valamivel szűkebb hányaduk (29%-uk) üzemelt.

12. ábra

A kereskedelmi szálláshelyek kapacitása Észak-Alföldön,
2012. július 31.



2000 óta Észak-Alföldön a kereskedelmi szálláshelyek kiadható férőhelyeinek száma összességében 8,5%-kal nőtt. A kapacitások számának változása megyénként eltérően alakult. Hajdú-Bihar megyében számuk összességében 6,6%-kal csökkent, ugyanis a jelentős (52%-os) szállodai kapacitás-bővüléssel egyidejűleg a panziós és az egyéb szállások közül a kempingek és közösségi szállások férőhelyei jelentősen szűkültek. Jász-Nagykun-Szolnok megyében 12%-kal bővült a kiadható férőhelyek száma. A növekedés jelentős része (hattizede) a szállodai kapacitás-bővülésnek volt köszönhető. Szabolcs-Szatmár-Bereg megyében volt a legnagyobb bővülés, melynek háttérében a kempinges kapacitások 2,2-szeres növekedése állt.

4. tábla

A kereskedelmi szálláshelyek férőhelyei, 2012. július 31.

| Megnevezés | Összesen | Ebből: szállodai | 2000=100,0 | |
|---------------------------------------|---------------|---------------------|--------------|--------------------------|
| | | | összesen | ezen belül: szállodai |
| Hajdú-Bihar megye összesen | 14 496 | 7 496 | 93,4 | 152,2 |
| Ebből: Debrecen | 4 931 | 3 155 | 73,0 | 188,4 |
| Hajdúszoboszló | 7 052 | 4 146 | 116,9 | 148,1 |
| Jász-Nagykun-Szolnok megye összesen | 12 788 | 1 995 | 112,4 | 170,8 |
| Ebből: Berekfürdő | 1 337 | 289 | 93,5 | 229,4 |
| Cserkeszőlő | 1 436 | 452 | 196,7 | 572,2 |
| Tiszafüred | 3 561 | 260 | 124,9 | 481,5 |
| Solnok | 1 289 | 409 | 75,6 | 67,0 |
| Szabolcs-Szatmár-Bereg megye összesen | 11 367 | 1 438 | 130,1 | 133,6 |
| Ebből: Nyíregyháza | 2 767 | 958 | 76,3 | 155,3 |
| Észak-Alföld összesen | 38 651 | 10 929 | 108,5 | 152,4 |

A 2012. július 31-én működő kereskedelmi szálláshelyek közül 232 szálloda-típusú (szálloda, illetve panzió), 175 pedig egyéb besorolású (üdülőház, kemping, közösségi) szálláshely volt, melyek mintegy 15 ezer, illetve 24 ezer férőhellyel rendelkeztek. Hajdú-Bihar megyében a férőhelyek nagyobb része (hattizede) szálloda-típusú szálláshelyeken üzemelt, míg a másik két megyében az egyéb besorolású szálláshelyek adták a férőhelyek nagyobb részét. A szálloda-típusú szálláshelyeken belül Hajdú-Bihar és Jász-Nagykun-Szolnok megyében a szállodai férőhelyek, míg Szabolcs-Szatmár-Bereg megyében a panziós férőhelyek voltak túlsúlyban. A régió összes szállodai férőhelyének mintegy héttizede Hajdú-Bihar megyében működött. Kategória szerinti besorolás alapján a régióban üzemelő szállodai férőhely 41%-a háromcsillagos, 37%-a négycsillagos, egyenként 3%-a pedig egy-, kettő- vagy ötcsillagos szállodában található. Legmagasabb kategóriát képviselő ötcsillagos szálloda egyedül Hajdú-Bihar megyében, Debrecenben volt.

Az észak-alföldi régió különleges gyógy- és termásvíz készlete révén az egészségturizmus területén kiemelkedő jelentőséggel bír. Az egészségturisztikai kereslet megfelelő kiszolgálását alapvetően befolyásolja a megfelelő intézményi háttér (szálláshelyek, fürdőhelyek) megléte. 2012. július 31-i adatok szerint Észak-Alföldön 8 gyógyszálloda működött, melyek szállásférőhelyeinek száma 2147 volt, ami az országos gyógyszállodai férőhelyek ötödét jelentette.³ Észak-Alföld a második legtöbb gyógyszállodával rendelkező régió Nyugat-Dunántúl

³ 2012-ben változott a gyógyszállodák korábbi önbevalláson alapuló besorolása, így ezen időszakról csak az Országos Tisztifőorvosi Hivatal Gyógyhelyi és Gyógyfürdőügyi Főosztály nyilvántartásában szereplő szállodák tekinthetők gyógyszállodának.

után, ahol olyan jelentős fürdővárosok találhatóak, mint Hévíz vagy Zalakaros. A két régióban a gyógyszállodai férőhelyek aránya az összes szállodai férőhelyből közel azonos (Észak-Alföldön 20, Nyugat-Dunántúlon 17%) volt. Észak-Alföld az országos gyógyszállodai férőhelyek ötödét adta. A régió gyógyszállodái közül 7 Hajdú-Bihar megyében, Debrecenben, illetve Hajdúszoboszlón működött, egy szálloda Jász-Nagykun-Szolnok megyében, Berekfürdőn üzemelt. Hajdúszoboszlón a régió gyógyszállodai férőhelyeinek héttizede található, ami az ország ilyen férőhelyeinek 14%-a.

A gyógyszállodák mellett kiemelkedő jelentőséggel bírnak a wellness-szállodák, melyek szolgáltatásai elsősorban a felüdülést, rekreációt, illetve a betegségek megelőzését szolgálják. A 2012. július 31-ei adatok szerint a régióban 22 wellness-szálloda működött, melyek 1317 szobával és 3129 férőhellyel rendelkeztek. Az észak-alföldi férőhelyek az országos 12%-át adták. A legnagyobb wellness-szállodai kapacitással rendelkező nyugat-dunántúli ennek 2,4-szerese volt. Hajdú-Biharban Debrecenben és Hajdúszoboszlón, Jász-Nagykun-Szolnok megyében Cserkeszlőn, Jászapátiban, Martfűn, Szolnokon és Tiszafüreden, Szabolcs-Szatmár-Bereg megyében pedig Nyíregyházán és Baktalórántházán működött ilyen profilú szálloda. A wellness szállodai férőhelyek meghatározó része (65%-a) Hajdú-Bihar, 27%-a Jász-Nagykun-Szolnokon, 8%-a Szabolcs-Szatmár-Bereg megyében működött. A legnagyobb wellness-szállodai kapacitással (a régió belül 57%-kal) a települések közül Hajdúszoboszló rendelkezett. A wellness-szállodák kapacitása évről évre nő. 2005-ben Észak-Alföldön mindössze egy wellness-szálloda működött, Jász-Nagykun-Szolnok megyében 120 férőhellyel. 2006-ban már Hajdú-Bihar, 2007-ben pedig Szabolcs-Szatmár-Bereg is rendelkezett ilyen szállodával. 2008-ban számuk meghaladta a 10-et, 2012-re pedig 20 fölé emelkedett. Legnagyobb mértékben a Hajdú-Bihar megyei wellness kapacitás nőtt, ahol a wellness-szállodák száma 13-ra, kapacitásuk 2034-re bővült. 2012-ben Jász-Nagykun-Szolnok megyében 6, Szabolcs-Szatmár-Beregben 3 wellness-szálloda működött, férőhelyeik száma 859, illetve 236 volt.

A szállodák mellett összesen 131 panzió üzemelt a régióban 2012-ben, melyek a régió összes kereskedelmi szállásférőhelyének mintegy tizedét adták.

Az egyéb besorolású szálláshelyek közül a legtöbb férőhellyel (16 140) a kempingek rendelkeztek, melyek majdnem fele Jász-Nagykun-Szolnok megyében található. A nagyobb kapacitású kempingek Tiszafüreden, Abádszalókon, Berekfürdőn, illetve Cserkeszlőn működtek. Szabolcs-Szatmár-Bereg megyében az észak-alföldi kempinges férőhelyek 35%-a működött, elsősorban a Tisza közeli településeken. Hajdú-Biharban ennél jóval kisebb a kempingek férőhelyeinek száma (2847), melyek több mint négytizede Hajdúszoboszlón található. Az egyéb szálláshelyeken kiadható férőhelyek kisebb hányadát (együttesen 32%-át) adták a közösségi szállások és az üdülőházak.

A kereskedelmi szálláshelyek kapacitása Észak-Alföldön, 2012. július 31.

| Szállástípus | Működő egységek száma | | | Kiadható férőhelyek száma | | |
|---------------------------------|-----------------------|----------------------------|------------------------------|---------------------------|----------------------------|------------------------------|
| | Hajdú-Bihar megye | Jász-Nagykun-Szolnok megye | Szabolcs-Szatmár-Bereg megye | Hajdú-Bihar megye | Jász-Nagykun-Szolnok megye | Szabolcs-Szatmár-Bereg megye |
| Szálloda típusú egységek | | | | | | |
| Szálloda összesen | 50 | 26 | 25 | 7 496 | 1 995 | 1 438 |
| Ebből: | | | | | | |
| egycsillagos | 2 | 2 | – | 249 | 74 | – |
| kétszillagos | – | – | 6 | – | – | 366 |
| háromszillagos | 25 | 14 | 11 | 2 758 | 1 029 | 688 |
| négycsillagos | 19 | 6 | 4 | 3 106 | 661 | 232 |
| ötcsillagos | 1 | – | – | 360 | – | – |
| gyógyszálloda | 7 | 1 | – | 2 067 | 80 | – |
| wellness-szálloda | 13 | 6 | 3 | 2 034 | 859 | 236 |
| Panzió | 44 | 26 | 61 | 1 365 | 671 | 1 768 |
| Összesen | 94 | 52 | 86 | 8 861 | 2 666 | 3 206 |
| Egyéb szállástípus | | | | | | |
| Üdülőház | 18 | 32 | 24 | 1 219 | 1 494 | 793 |
| Kemping | 9 | 25 | 25 | 2 847 | 7 664 | 5 629 |
| Közösségi szálláshely | 12 | 10 | 20 | 1 569 | 964 | 1 739 |
| Összesen | 39 | 67 | 69 | 5 635 | 10 122 | 8 161 |
| Mindösszesen | 133 | 119 | 155 | 14 496 | 12 788 | 11 367 |

A kereskedelmi szálláshelyek mellett az üzleti célú egyéb szálláshelyek iránti igény is folyamatosan nő. Az üzleti célú egyéb szállásadás a korábban fizetővendéglátásnak nevezett magán-szállásadást, illetve a falusi turizmust foglalja magába. 2011-ben Észak-Alföldön mintegy 2900 ilyen vendéglátó 20 875 férőhelyet kínált az ideérkezők számára. Az észak-alföldi férőhelyek az országos 10%-át, a legtöbbel rendelkező dél-dunántúli negyedét adták. A régió belül a legnagyobb számban (1814-en) Hajdú-Bihar megyében foglalkoztak üzleti célú egyéb szállásadással. Az általuk kínált férőhelyek a régiós férőhelyek több mint hattizedét jelentették. A nagyobb fűrdővárosokban, mint Hévíz, Harkány vagy Zalakaros hagyományosan nagy számban működnek egyéb szállásadók. Hajdú-Bihar megye összes egyéb szálláshely kapacitásának 85%-a, a régióénak pedig 53%-a található Hajdúszoboszlón. 2011-ben a településen az egyéb szállások kapacitása – csakúgy, mint a nagyobb fűrdővárosok közül Harkányban – meg is haladta a kereskedelmi szállásokét. 2011-ben Jász-Nagykun-Szolnok megyében 757 vendéglátó mintegy 5600 üzleti célú férőhelyet kínált, melyek legnagyobb számban a megye turizmusa szempontjából kiemelkedő négy településen (Berekfűrdő, Cserkeszőlő, Abádszalók, Tiszafüred) működtek, és kapacitásuk a megyei egyéb szállásférőhelyek nyolctizedét adta. Szabolcs-Szatmár-Bereg megyében 288-an foglalkoztak üzleti célú egyéb szállásadással, és férőhelyeik száma (2255) jócskán elmaradt a másik két megyéjétől.

A falusi szállásadás a kiemelt gyógyhelynek, a kiemelt üdülőhelynek, illetve a gyógy- és üdülőhelynek minősülő települések kivételével a községekben és a már kialakult tanyás térségben folytatott idegenforgalmi célú szállásadói tevékenység. Az üzleti célú egyéb szállásadáson belül falusi szállásadással 399-en foglalkoztak a régióban, az általuk nyújtott férőhelyek száma mintegy 2800 volt, amely az országos 10%-át, a legtöbb férőhellyel rendelkező észak-magyarországi 27%-át jelentette. A szállásadás ezen formája Jász-Nagykun-Szolnok és Szabolcs-Szatmár-Bereg megyékre volt elsősorban jellemző. Hajdú-Biharban nagyobb számban Hortobágyon, illetve Hajdúszoboszló közelében, Ebesen, Jász-Nagykun-

Szolnok megyében Berekfürdön, Szabolcs-Szatmár-Beregen a Tisza-menti településeken működtek falusi vendéglátók.

6. tábla

Az egyéb (2009-ig magán-) szálláshelyek kapacitása, 2011. július 31.

| Területi egység | Egyéb szállásadás | | Ebből: falusi szállásadás | |
|------------------------------|-------------------|---------------|---------------------------|--------------|
| | vendéglátók | férőhelyek | vendéglátók | férőhelyek |
| | Száma | | | |
| Hajdú-Bihar megye | 1 814 | 13 035 | 94 | 606 |
| Jász-Nagykun-Szolnok megye | 757 | 5 585 | 166 | 1 166 |
| Szabolcs-Szatmár-Bereg megye | 288 | 2 255 | 139 | 1 072 |
| Észak-Alföld összesen | 2 859 | 20 875 | 399 | 2 844 |
| | 2000=100,0 | | | |
| Hajdú-Bihar megye | 139,4 | 159,8 | 127,8 | 102,2 |
| Jász-Nagykun-Szolnok megye | 134,5 | 173,8 | 49,5 | 43,2 |
| Szabolcs-Szatmár-Bereg megye | 228,6 | 261,0 | 248,1 | 213,8 |
| Észak-Alföld összesen | 143,7 | 170,6 | 87,2 | 73,8 |

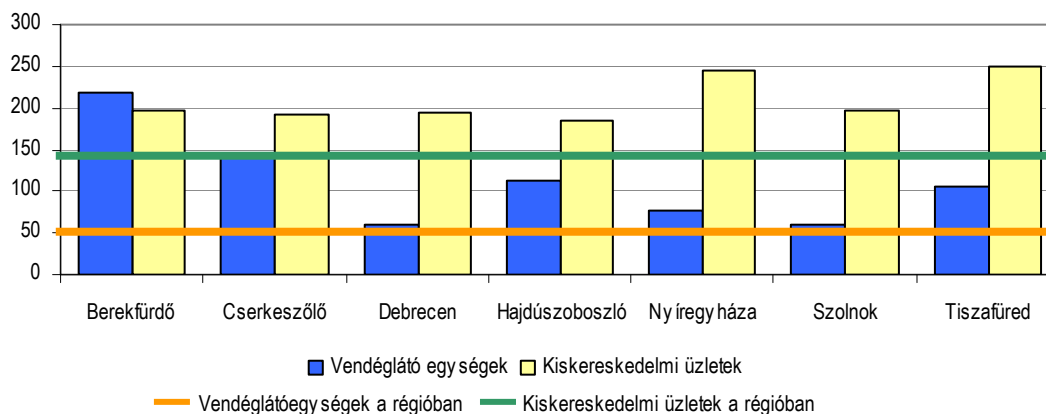
Az üzleti célú egyéb szálláshelyek régiós férőhelyeinek száma 2000 óta jelentősen (héttizeddal) bővült. A növekedés nagysága Hajdú-Bihar megyében volt jelentős, ahol Hajdúszoboszló kapacitása 3692 férőhellyel bővült. A falusi szállásférőhelyek kapacitása 2000 óta valamelyest csökkent, azonban míg Szabolcs-Szatmár-Bereg megyében jelentősen nőtt, addig Jász-Nagykun-Szolnokon visszaesett.

Egy adott térség idegenforgalmában a szálláshelyek mellett a vendéglátó egységekkel és kiskereskedelmi üzletekkel való ellátottság is kiemelt jelentőséggel bír. Észak-Alföldön a 2012. december 31-ei adatok szerint 7355 vendéglátó egység és 21 975 kiskereskedelmi üzlet volt. A vendéglátó egységek 43%-a étterem, cukrászda besorolással működött. A kiskereskedelmi üzletek 31%-a élelmiszerüzlet volt. 2012. december 31-én tízezer lakosra 149 kiskereskedelmi és 50 vendéglátó egység jutott, ami az országosnál kedvezőtlenebb ellátottságot jelent. Jász-Nagykun-Szolnok megyében a vendéglátó egységekkel való ellátottság volt a régiós átlagot meghaladó (52), Hajdú-Biharban pedig kiskereskedelmi üzletekből jutott az átlagosnál több tízezer lakosra (153).

13. ábra

Vendéglátó egységekkel és kiskereskedelmi üzletekkel való ellátottság a kiemelt idegenforgalmi jelentőségű településeken, 2012

Tízezer lakosra jutó szám



A kiemelt idegenforgalmi jelentőségű települések mindegyikén a régiós átlagot meghaladó volt a kiskereskedelmi üzletek, illetve a vendéglátó egységek tízezer lakosra vetített száma. A nagyobb lélekszámú megyeszékhelyeken – különösen Debrecenben és Szolnokon – a vendéglátó egységek tízezer lakosra jutó száma az átlaghoz közeli volt, ugyanakkor a helyi lakosságot is nagyban kiszolgáló kiskereskedelmi üzletek száma azt jóval meghaladta, leginkább Nyíregyházán. Mindkét mutató értéke a kisebb számú helyi lakossággal rendelkező, hagyományosan idegenforgalomra épülő településeken volt szembetűnő. Ezen településeken a vendéglátó egységekkel való ellátottság a régió átlagának többszöröse volt, és 2,1–4,4-szeres intervallumban mozgott. A kiskereskedelmi üzletek tízezer lakosra jutó száma esetükben a régiós átlagot 25–67%-kal haladta meg.

A kereskedelmi és egyéb szálláshelyek vendégforgalma

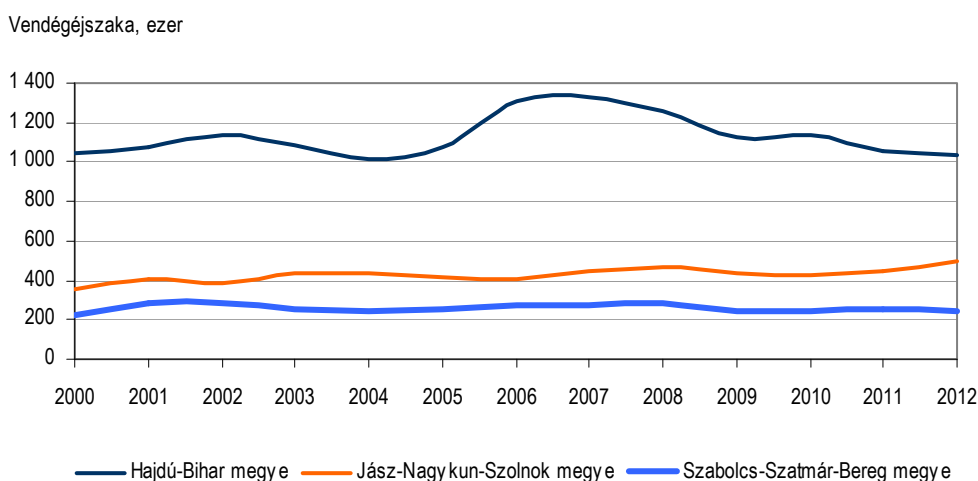
Az észak-alföldi régió kereskedelmi szálláshelyeit 2012. évben (előzetes adatok alapján) 621 ezer vendég 1 millió 773 ezer vendégéjszakára vette igénybe. 2000 óta a kereskedelmi szálláshelyek vendégeinek száma hullámzóan alakult. A kezdeti növekedést 2004-ben, majd 2009–2010-ben szakította meg visszaesés, és 2012-ben is kevesebb vendéget regisztráltak 1,6%-kal, mint egy évvel korábban. A 2012. évi vendégszám azonban így is 1,4-szerese volt a 2000. évinek.

2000–2012 között Hajdú-Bihar és Szabolcs-Szatmár-Bereg megyékben a vendégek száma 1,2–1,3-szeresére, Jász-Nagykun-Szolnok megyében pedig 1,9-szeresére bővült. A Jász-Nagykun-Szolnok megyei növekedés főként a belföldi vendégek gyógy- és wellness-szállodák iránti fokozódó érdeklődésének tudható be.

Az Észak-Alföldre látogatók több mint fele, 52%-a Hajdú-Bihar, 27%-a Jász-Nagykun-Szolnok, 21%-a Szabolcs-Szatmár-Bereg megye vendége volt 2012-ben. A régió kereskedelmi szálláshelyeinek vendégéjszakáin azonban a megyék ettől eltérő arányban osztoztak: az összes eltöltött éjszaka 58%-át a Hajdú-Bihar, 28%-át a Jász-Nagykun-Szolnok, 14%-át a Szabolcs-Szatmár-Bereg megyei egységek könyvelték el. A **vendégéjszakák** megoszlása a megyék között 2000 óta kisebb módosulásokkal ugyan, de nagyjából állandó arányú, azaz folyamatos Hajdú-Bihar másik két megyével szembeni előnye.

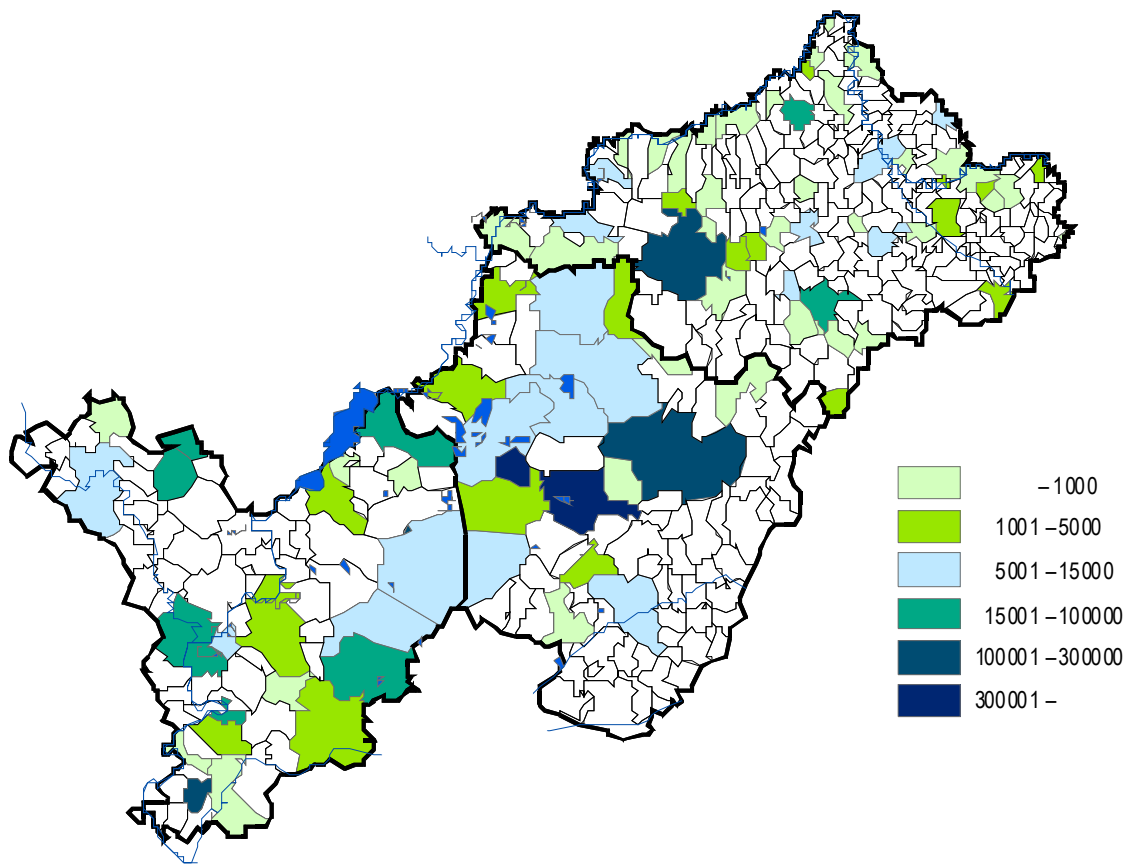
14. ábra

Vendégéjszaka a kereskedelmi szálláshelyeken



A vendégéjszakák száma 2000 és 2012 között a régió három megyéjében meglehetősen eltérően változott. Általában a 2006 és 2008 évek közötti időszak hozott mindhárom térségben élénk vendégforgalmat, az ezt megelőző és követő években pedig visszaesés mutatkozott. A legtöbb vendégéjszakát a Szabolcs-Szatmár-Bereg megyei kereskedelmi szálláshelyek 2001–2002 között és 2008-ban, a Hajdú-Bihar megyeiek 2006–2007-ben, a Jász-Nagykun-Szolnok megyeiek pedig 2012-ben regisztrálták.

Vendégéjszaka a kereskedelmi szálláshelyeken településenként, 2012



2012-ben Észak-Alföld kereskedelmi szálláshelyeit igénybe vevő vendégek 25%-a külföldi, 75%-a belföldi volt. A vendégéjszakák aránya e relációkban 31:69%-ot tett ki. A **külföldi vendégek** részaránya Hajdú-Biharban volt a legmagasabb (30%), és Jász-Nagykun-Szolnok megyében a legalacsonyabb (15%). Szabolcs-Szatmár-Beregben az átlag körül alakult. A 2010–2012 közötti növekedés ellenére a külföldi vendégszám Hajdú-Bihar és Jász-Nagykun-Szolnok megyében is elmaradt 2012-ben a 2010 előtti évek látogatottságától. Szabolcs-Szatmár-Beregben azonban 2011-ben és 2012-ben a külföldi vendégek száma olyan nagymértékben nőtt, hogy a 2000–2010. évek átlagát 23–27%-kal felülmúlta.

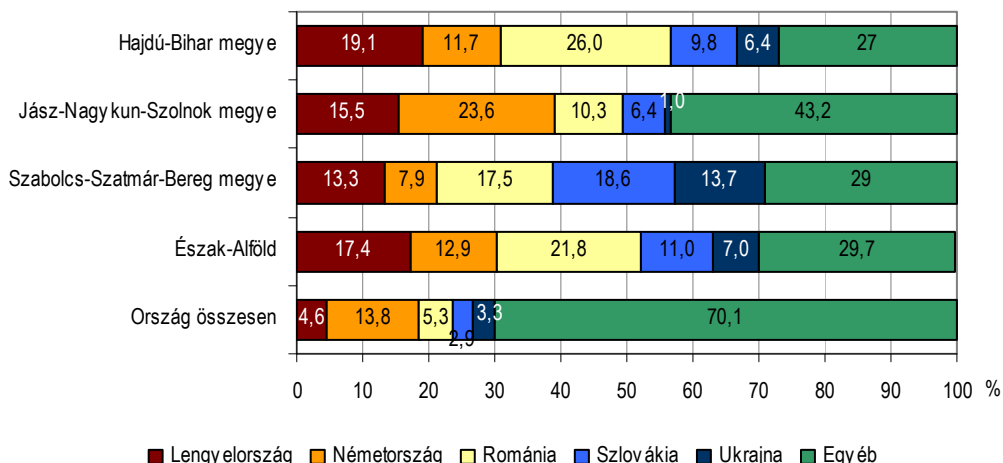
A kereskedelmi szálláshelyek vendégéjszakái

| Év | Hajdú-Bihar megye | | Jász-Nagykun-Szolnok megye | | Szabolcs-Szatmár-Bereg megye | |
|------|----------------------------|------------------------------------|----------------------------|------------------------------------|------------------------------|------------------------------------|
| | összes vendégéjszaka, ezer | ezen belül: a külföldiek aránya, % | összes vendégéjszaka, ezer | ezen belül: a külföldiek aránya, % | összes vendégéjszaka, ezer | ezen belül: a külföldiek aránya, % |
| 2000 | 1 044,6 | 51,5 | 350,3 | 39,6 | 221,5 | 30,2 |
| 2001 | 1 075,0 | 51,3 | 403,2 | 38,6 | 286,7 | 25,7 |
| 2002 | 1 139,2 | 45,7 | 388,9 | 36,9 | 285,5 | 26,2 |
| 2003 | 1 089,9 | 41,4 | 437,3 | 32,5 | 248,9 | 20,8 |
| 2004 | 1 015,8 | 38,6 | 434,8 | 31,9 | 245,3 | 18,5 |
| 2005 | 1 073,6 | 38,0 | 412,3 | 30,6 | 249,4 | 23,5 |
| 2006 | 1 304,3 | 33,1 | 403,8 | 29,1 | 269,8 | 22,6 |
| 2007 | 1 333,3 | 34,0 | 451,2 | 27,3 | 270,8 | 24,8 |
| 2008 | 1 260,3 | 34,5 | 466,3 | 26,6 | 285,2 | 25,0 |
| 2009 | 1 128,6 | 33,1 | 433,9 | 26,6 | 240,3 | 28,1 |
| 2010 | 1 140,4 | 31,3 | 426,9 | 24,8 | 240,6 | 28,9 |
| 2011 | 1 052,1 | 34,4 | 451,0 | 25,1 | 251,6 | 26,9 |
| 2012 | 1 031,3 | 35,5 | 494,3 | 23,4 | 247,2 | 27,3 |

A vendégéjszakákból a külföldiek által eltöltöttek aránya mindhárom megyében tendenciájában csökkenő. 2000–2012 között a külföldi vendégéjszakák aránya Jász-Nagykun-Szolnok és Hajdú-Biharban megyékben 16–16 százalékponttal, Szabolcs-Szatmár-Beregben pedig 2,9 százalékponttal mérséklődött. A külföldi vendégforgalom folyamatosan Hajdú-Biharban volt a legnagyobb részesedésű, míg a Szabolcs-Szatmár-Bereg megyei arány az utóbbi 4 évben haladta meg a Jász-Nagykun-Szolnok megyére jellemző hányadot, a 2008 óta mutatkozó aránynövekedésnek köszönhetően.

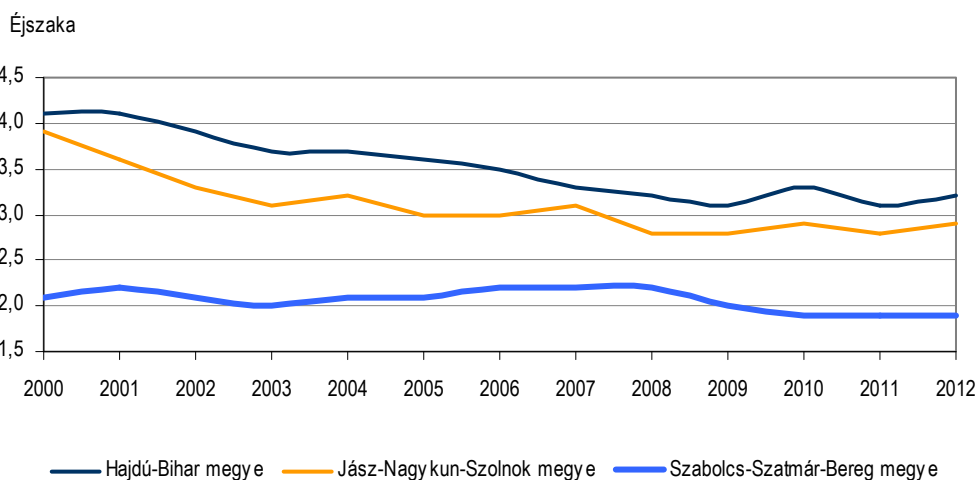
A megyékbe látogató külföldi vendégek legnagyobb számban Lengyelországból, Németországból, Romániából és Szlovákiából érkeztek, továbbá Hajdú-Bihar és Szabolcs-Szatmár-Bereg megyékben jelentős az ukrán látogatók száma is. 2012-ben a megyék külföldi vendégeinek 77–90%-a az Európai Unió polgára volt.

Külföldi vendégek megoszlása a kereskedelmi szálláshelyeken országok szerint, 2012



A kereskedelmi szálláshelyeken 2012-ben Hajdú-Bihar megye vendégei töltötték el átlagosan a legtöbb, 3,2 éjszakát. A másik két megye látogatói ennél kevesebbet (2,9–1,9 éjszakát) időztek. Mindhárom megyében a külföldiek maradtak hosszabb ideig a legtovább, 4,5 éjszakára a Jász-Nagykun-Szolnok megyébe érkezők. 2000 és 2012 között az **átlagos tartózkodási idő** a megyékben jellemzően csökkent, és legkevesébé Szabolcs-Szatmár-Beregben változott.

Átlagos tartózkodási idő a kereskedelmi szálláshelyeken, éjszaka



2012-ben Észak-Alföld kereskedelmi szálláshelyeit igénybe vevő vendégek 63%-a **szállodákban** szállt meg. Ez az arány Hajdú-Bihar megyében átlag feletti, 76%, a másik két megyében pedig egyaránt átlag alatti – Jász-Nagykun-Szolnok megyében 52%, Szabolcs-Szatmár-Beregben 46% – volt.

Hajdú-Biharban a külföldi vendégek a szállodákat az átlagosnál kisebb arányban (67%), a belföldiek pedig nagyobb hányadban választották. A belföldiek átlagosnál nagyobb szállodai igénybevétele kapcsolatban van a gyógyszállodák iránti jelentős kereslettel. Jász-Nagykun-Szolnok megyében mind a külföldiek, mind a belföldiek közel hasonló arányban, 51, illetve 52%-ban voltak a szállodák vendégei. Szabolcs-Szatmár-Beregben a külföldiek nagyobb része (52%-a) részesítette előnyben a szállodák szolgáltatásait, mint a belföldi vendégeké (44%).

A szállodák vendégeinek Hajdú-Biharban 27%-a, Szabolcs-Szatmár-Beregben 28%-a, Jász-Nagykun-Szolnok megyében 15%-a volt külföldi.

8. tábla

Szállodai vendégforgalom

| Év | Hajdú-Bihar megye | | | Jász-Nagykun-Szolnok megye | | | Szabolcs-Szatmár-Bereg megye | | |
|------|-------------------|--------------------|---|----------------------------|--------------------|---|------------------------------|--------------------|---|
| | vendég | vendég- éjszaka | átlagos tartózkodási idő, éjszaka | vendég | vendég- éjszaka | átlagos tartózkodási idő, éjszaka | vendég | vendég- éjszaka | átlagos tartózkodási idő, éjszaka |
| | ezer | | | ezer | | | ezer | | |
| 2000 | 159,9 | 676,4 | 4,2 | 29,7 | 78,8 | 2,7 | 47,1 | 86,2 | 1,8 |
| 2001 | 161,9 | 713,2 | 4,4 | 34,0 | 78,4 | 2,3 | 53,8 | 107,0 | 2,0 |
| 2002 | 184,2 | 780,4 | 4,2 | 38,2 | 82,1 | 2,1 | 53,0 | 101,9 | 1,9 |
| 2003 | 198,4 | 765,4 | 3,9 | 48,6 | 100,9 | 2,1 | 44,3 | 78,0 | 1,8 |
| 2004 | 201,0 | 760,7 | 3,8 | 52,8 | 114,0 | 2,2 | 38,4 | 73,5 | 1,9 |
| 2005 | 220,5 | 811,1 | 3,7 | 57,9 | 122,7 | 2,1 | 38,2 | 76,0 | 2,0 |
| 2006 | 269,4 | 1 013,9 | 3,8 | 58,6 | 132,3 | 2,3 | 47,1 | 91,6 | 1,9 |
| 2007 | 292,5 | 1 014,0 | 3,5 | 61,0 | 140,3 | 2,3 | 49,3 | 98,5 | 2,0 |
| 2008 | 287,6 | 956,4 | 3,3 | 74,6 | 170,0 | 2,3 | 59,1 | 117,4 | 2,0 |
| 2009 | 252,0 | 825,0 | 3,3 | 73,3 | 168,9 | 2,3 | 48,1 | 89,1 | 1,9 |
| 2010 | 253,2 | 839,8 | 3,3 | 70,2 | 172,0 | 2,5 | 58,5 | 106,1 | 1,8 |
| 2011 | 240,9 | 771,6 | 3,2 | 76,3 | 184,7 | 2,4 | 61,9 | 106,0 | 1,7 |
| 2012 | 247,9 | 799,7 | 3,2 | 87,1 | 218,5 | 2,5 | 59,1 | 109,7 | 1,9 |

A vendégéjszakák száma alapján a régióban a vendégforgalom 64%-át regisztrálták a szállodák, ezen belül Hajdú-Bihar, Jász-Nagykun-Szolnok és Szabolcs-Szatmár-Bereg megyékben rendre 78, 44, 44%-át. Hajdú-Biharban és Szabolcs-Szatmár-Beregben a szállodai vendégéjszakákon 33–67, illetve 31–69%-os arányban osztoztak a külföldi és a belföldi vendégek. Jász-Nagykun-Szolnok megye szállodáiban a másik két megyeinél is nagyobb volt az arányeltolódás – 16–84% – a belföldiek vendégéjszakáinak irányába.

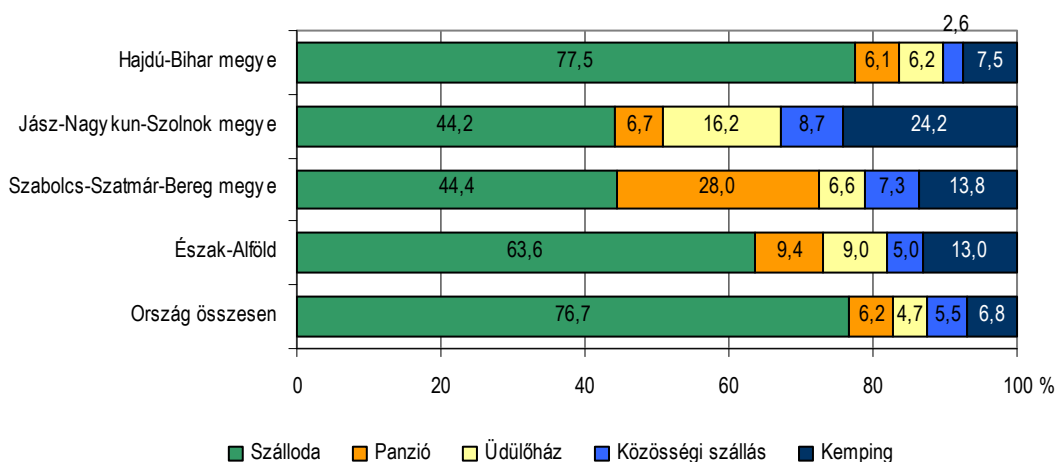
Hajdú-Bihar szállodai forgalmának meghatározó részét adták a gyógyszállodák (44%), és az egyre népszerűbb wellness-szállók (29%). A wellness-szállók Jász-Nagykun-Szolnok szállodai vendégéjszakáinak közel felét, 47%-át könyvelték el 2012-ben. Szabolcs-Szatmár-Beregben ez az arány jóval kisebb, 20% volt.

A szállodai vendégéjszaka-forgalom 2000 és 2012 között leglátványosabban, 2,8-szeresére Jász-Nagykun-Szolnok megyében bővült, ami a belföldi forgalomnövekedésnek volt köszönhető. A másik két megyében évenként eltérő irányú változások következtében összességében szerényebb, 1,2–1,3-szeres emelkedés következett be a vizsgált időszakban.

A 2000 óta mutatkozó csökkenés ellenére leghosszabban, 2012-ben átlagosan 3,2 éjszakát Hajdú-Bihar megye vendégei maradtak a szállodákban, a legrövidebb időt, 1,9 éjszakát pedig a Szabolcs-Szatmár-Bereg megyébe érkezők töltötték el.

18. ábra

A vendégéjszakák megoszlása szálláshely-típusonként, 2012

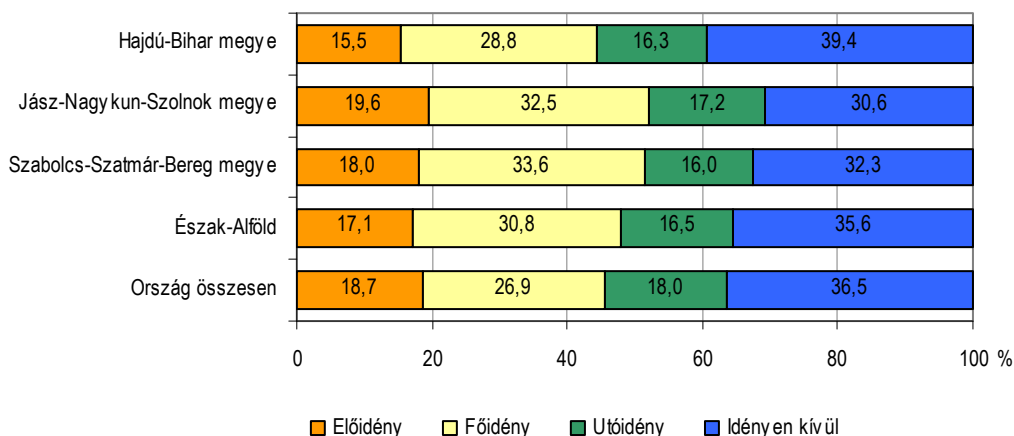


A szállodák részesedése a vendégforgalomból mindhárom megyében a legnagyobb. Hajdú-Bihar és Jász-Nagykun-Szolnok megyékben 2012-ben a szállodák után a kempingek regisztrálták a legtöbb vendégéjszakát, míg Szabolcs-Szatmár-Beregben a panziók.

2012-ben a vendégek 17%-a az előidényben, 31%-a a főidényben és 17%-a az utóidényben vette igénybe Észak-Alföld kereskedelmi szálláshelyeinek szolgáltatásait, továbbá 36%-uk az idényen kívül eső 6 hónap folyamán érkezett. Az idényen kívül érkezők aránya Hajdú-Bihar megyében volt a legnagyobb.

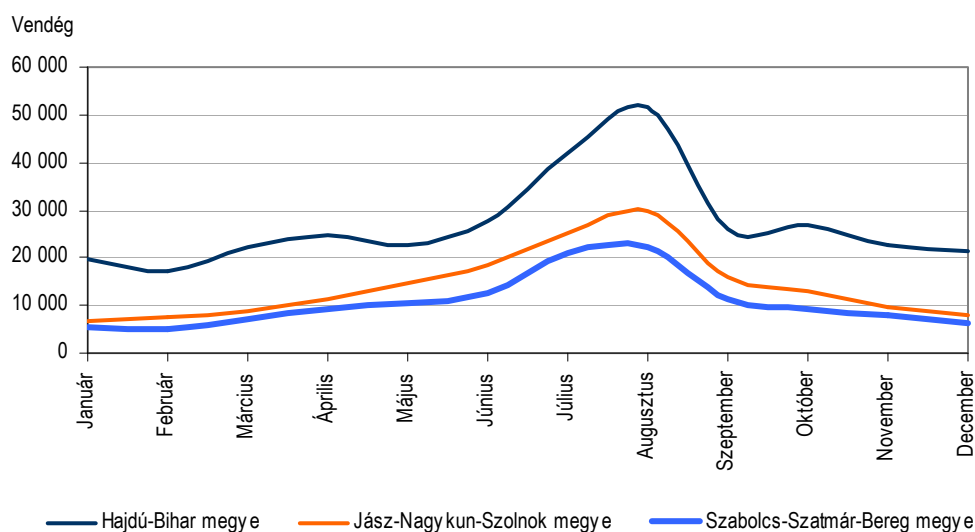
19. ábra

A vendégek megoszlása a kereskedelmi szálláshelyeken idegenforgalmi idényenként, 2012



2000 és 2012 között Hajdú-Bihar és Jász-Nagykun-Szolnok megyékben jellemzően az idényen kívüli időszak vendégeinek aránya növekedett meg (4,9, illetve 10 százalékponttal) – feltehetően az egész éven át nyitva tartó gyógy- és wellness-szállodák megnövekedett forgalmának köszönhetően – a főidényben jelentkezőkkel szemben. Szabolcs-Szatmár-Bereg megye vendégeinek megoszlása idegenforgalmi idényenként a vizsgált időszak alatt csak kisebb változásokat mutatott.

A kereskedelmi szálláshelyek vendégeinek száma havonként, 2012



A kereskedelmi szálláshelyek 2012-ben mindhárom megyében a legtöbb vendéget (az összes 16–18%-át) augusztus hónapban, a legkevesebbet pedig január–február hónapban regisztrálták.

A régió megyéiben a szállodák **férőhely-kihasználtsága** 2000–2012 között eltérő irányban és mértékben változott. Hajdú-Bihar és Jász-Nagykun-Szolnok megyékben 2012-ben a szállodai férőhelyek kapacitás-kihasználtsága (32,3 és 31,8%) valamelyest meghaladta az egy évvel korábbit, továbbá Hajdú-Bihar megye szállodáinak kihasználtsága folyamatosan felülmúlta a másik két megyéjét. A szállodák kihasználtsága mindhárom térségben jóval kedvezőbb volt, mint a többi szállástípus esetében.

A panziók, az üdülőházak és a közösségi szállások 2012-ben Jász-Nagykun-Szolnok megyében rendelkeztek a legkedvezőbb (14,5%, 22,8% és 15,3%) férőhely-kihasználtsági mutatókkal. A legkisebb mértékben a kempingek voltak igénybe véve, esetükben a legmagasabb kihasználtsági mutató (11,4%) Hajdú-Bihar megyét jellemezte.

Észak-Alföld kereskedelmi szálláshelyein 2012-ben szállásdíjakból összesen 8 milliárd 580 millió forint bruttó árbevétel realizálódott, 62%-a – a vendégéjszakáknál nagyobb aránya – Hajdú-Bihar, 24%-a Jász-Nagykun-Szolnok, 14%-a Szabolcs-Szatmár-Bereg megye szálláshelyein. A **szállásdíjakból származó árbevétel** 25–37%-át a külföldiek fizették meg. Részarányuk Jász-Nagykun-Szolnok megyében volt a legkisebb, és Hajdú-Biharban a legnagyobb. A szállásdíjbevétel zöme (61–88%-a) a magasabb árkategória és a vendégforgalomból való jelentős részesedés miatt mindhárom megyében a szállodákban képződött. A szállodákon kívül az igénybevétel és az árak alakulásának függvényében a szállásdíjbevétel Szabolcs-Szatmár-Bereg megyében a panziók, Jász-Nagykun-Szolnok megyében az üdülőházak tekintetében volt jelentősebb, 10%-ot meghaladó.

A kereskedelmi szálláshelyeken egy vendégéjszakáért átlagosan a legtöbbet, 5100 forintot Hajdú-Biharban, és a legkevesebbet, 4100 forintot Jász-Nagykun-Szolnok megyében kellett fizetni. Ugyanakkor a szállodai vendégéjszakák Szabolcs-Szatmár-Beregben kerültek a legtöbbre, egy éjszaka átlagosan 7000 forintba, míg Jász-Nagykun-Szolnok és Hajdú-Bihar megyékben ennél 800–1200 forinttal kevesebbe. Egy panzióban eltöltött vendégéjszakáért Hajdú-Biharban 5300 forintot, a másik két megyében 4300–4400 forintot kellett fizetni átlagosan. Az üdülőházak, a közösségi szállások és a kempingek vendégéjszakái 1600–3700, 2300–2500, illetve 1600–2400 forintba kerültek 2012-ben.

A kereskedelmi szálláshelyek szállásdíjbevételei, 2012

| Megye, régió | Szállásdíjbevétel | | | | Egy vendégéjszakára jutó bruttó szállásdíjbevétel, forint | Ebből: szállodában |
|------------------------------|-------------------|-----------------|----------------|--------------|---|--------------------|
| | összesen | ebből: külföldi | előző év=100,0 | megoszlás, % | | |
| | | | | | | |
| Hajdú-Bihar megye | 5 298 | 1 985 | 110,3 | 61,7 | 5 138 | 5 801 |
| Jász-Nagykun-Szolnok megye | 2 046 | 505 | 115,2 | 23,8 | 4 129 | 6 127 |
| Szabolcs-Szatmár-Bereg megye | 1 245 | 392 | 108,2 | 14,5 | 5 037 | 6 972 |
| Észak-Alföld | 8 590 | 2 882 | 111,1 | 100,0 | 4 845 | 5 984 |

Az összes bruttó szállásdíjbevétel összege 2012-ben az előző évhez képest folyó áron a legnagyobb mértékben, 15%-kal Jász-Nagykun-Szolnok megyében emelkedett, míg Hajdú-Bihar és Szabolcs-Szatmár-Bereg megyékben a növekedés 10, illetve 8,2%-ot tett ki. Ezzel egyidejűleg a szálláshely-szolgáltatás és vendéglátás árai országosan átlagosan 4,3%-kal drágultak. A kereskedelmi szálláshelyeken képződött szállásdíjbevételek 2000-től folyó áron mindhárom megyében emelkedtek, majd a 2008–2009 években kezdődő csökkenést követően 2012-ben (Jász-Nagykun-Szolnok megyében már 2011-től) ismét meghaladták az előző évi összeget.

2000 és 2012 között a vendégéjszakák bruttó árai folyó áron 2,2–2,6-szeresükre bővültek, és a növekedés üteme meghaladta az országost. 2012-ben az előző évhez viszonyítva egy vendégéjszakáért a megyékben 4,9–13%-kal kellett többet fizetni. Az emelkedés Jász-Nagykun-Szolnok megyében volt a legkisebb, és Hajdú-Bihar megyében a legnagyobb.

2012-ben Hajdú-Bihar megyében az összes bruttó árbevétel 48%-át a szállásdíjak, 24%-át a szálláshelyi vendéglátás, 28%-át az egyéb szolgáltatások bevételei adták. Jász-Nagykun-Szolnok megyében a bruttó szállásdíjak a Hajdú-Bihar megyeinekénél nagyobb (60%), az egyéb szolgáltatások kisebb (17%) arányban járultak hozzá az egyéb bevételhez. Szabolcs-Szatmár-Bereg megyében a szállásdíjból és a vendéglátásból közel azonos összeg képződött, és az egyéb bevétel az összes bruttó bevételnek mindössze 6%-a volt.

Üdülési csekket 2012. decemberben az észak-alföldi régió 188 kereskedelmi szálláshelye fogadott el, ebből 83 Hajdú-Bihar megyei, 51 és 54 pedig Jász-Nagykun-Szolnok és Szabolcs-Szatmár-Bereg megyei egység volt. A 2012. év folyamán az általuk beváltott üdülési csekkek az elfogadóhelyeken képződött belföldi bruttó szállásdíj csökkenő, megyénként hasonló arányát, 5,8–7,2%-át adták. 2010-ben az elfogadóhelyek belföldi bruttó szállásdíjának még 30–46%-át fizették meg üdülési csekkel. Az üdülési csekk kibocsátása 2012. év elejétől megszűnt, és a forgalomban lévők még 2013. májusig felhasználhatóak. A helyébe lépő, 2012-ben bevezetésre került Széchenyi Pihenőkártyával a három megyében összesen 170 kereskedelmi szálláshelyen lehetett fizetni. A beváltott Széchenyi Pihenőkártya összegének aránya a belföldi bruttó szállásdíjból Hajdú-Bihar megyében volt a legnagyobb, 24%, és értéke (648 millió forint) is közel kétszerese volt a másik két megyében együttesen realizált összegnek. Így Szabolcs-Szatmár-Bereg és Jász-Nagykun-Szolnok megyékben a beváltott pihenőkártya aránya a szállásdíjából 16, illetve 18%-os volt.

A régió turizmusában a kereskedelmi szálláshelyeknél kisebb szerepet játszanak az összes vendég 14%-át fogadó és az összes vendégéjszakának 16%-át elkönyvelő **egyéb szálláshelyek**. Ezeket 2011. évben 107 ezer vendég 331 ezer vendégéjszakára vette igénybe. 2000 és 2011 között az egyéb (2008-ig magán) szálláshelyek vendégforgalma, a vendégek és a vendégéjszakák száma tendenciájában egyaránt növekedett 2008-ig, azóta csökken. 2011-ben a vendégéjszakák száma 8,1%-kal volt kevesebb, mint egy évvel korábban.

A megyék közül Hajdú-Bihar és Jász-Nagykun-Szolnok egyéb szálláshelyeinek vendégforgalma a régióhoz hasonlóan alakult, és a legnagyobb forgalmat 2008-ban érték el. Szabolcs-Szatmár-Beregen azonban a vendégek száma 2004 óta folyamatosan bővül, bár a vendégéjszakák száma a vizsgált időszak alatt eltérő irányban és mértékben változott. Az egyéb szálláshelyek vendégéjszakáinak gyakorisága 2011-ben Szabolcs-Szatmár-Beregen és Hajdú-Biharban a 2000. évinek 4,8-szerese, illetve 1,5-szerese volt. Jász-Nagykun-Szolnok megyében ugyanezen időszak alatt 4,8%-os emelkedés történt.

10. tábla

Az egyéb szálláshelyek vendégforgalma

| Év | Hajdú-Bihar megye | | | Jász-Nagykun-Szolnok megye | | | Szabolcs-Szatmár-Bereg megye | | |
|------|-------------------|--------------------|---|----------------------------|--------------------|---|------------------------------|--------------------|---|
| | vendég | vendég- éjszaka | átlagos tartózkodási idő, éjszaka | vendég | vendég- éjszaka | átlagos tartózkodási idő, éjszaka | vendég | vendég- éjszaka | átlagos tartózkodási idő, éjszaka |
| | ezer | | | ezer | | | ezer | | |
| 2000 | 32,9 | 156,4 | 4,8 | 12,1 | 62,0 | 5,1 | 4,6 | 19,6 | 4,3 |
| 2001 | 39,6 | 183,2 | 4,6 | 15,9 | 88,7 | 5,6 | 6,9 | 38,2 | 5,5 |
| 2002 | 45,8 | 188,3 | 4,1 | 17,8 | 75,5 | 4,2 | 6,7 | 33,0 | 4,9 |
| 2003 | 50,0 | 199,9 | 4,0 | 21,6 | 85,9 | 4,0 | 6,0 | 31,4 | 5,2 |
| 2004 | 51,3 | 217,0 | 4,2 | 21,4 | 81,7 | 3,8 | 5,9 | 27,4 | 4,6 |
| 2005 | 53,3 | 234,0 | 4,4 | 17,9 | 72,5 | 4,1 | 6,3 | 26,3 | 4,2 |
| 2006 | 67,4 | 283,4 | 4,2 | 18,9 | 74,3 | 3,9 | 7,0 | 36,2 | 5,2 |
| 2007 | 78,2 | 286,5 | 3,7 | 25,3 | 96,6 | 3,8 | 7,8 | 29,3 | 3,8 |
| 2008 | 86,5 | 312,9 | 3,6 | 27,0 | 99,9 | 3,7 | 9,8 | 33,4 | 3,4 |
| 2009 | 83,2 | 296,1 | 3,6 | 26,2 | 88,1 | 3,4 | 10,7 | 34,3 | 3,2 |
| 2010 | 75,5 | 253,5 | 3,4 | 20,8 | 75,0 | 3,6 | 12,0 | 31,7 | 2,6 |
| 2011 | 74,3 | 231,4 | 3,1 | 20,3 | 64,9 | 3,2 | 12,5 | 34,8 | 2,8 |

A régió egyéb szálláshelyein eltöltött éjszakák zöme, héttizede Hajdú-Biharban koncentrálódott 2011-ben. Jász-Nagykun-Szolnok és Szabolcs-Szatmár-Bereg megyék részesedése 20, illetve 10%-ot tett ki. A megyék turizmusában az egyéb szálláshelyi forgalom Hajdú-Biharban 18%-kal, a másik két megyében 12–13%-kal volt jelen.

Az egyéb szálláshelyek vendégforgalmát mindhárom térségben a belföldi vendégek túlsúlya jellemezte; 2011-ben a szálláshelyeket Jász-Nagykun-Szolnok megyében 95%-ban, Szabolcs-Szatmár-Beregen 87%-ban a belföldi vendégek vették igénybe. Hajdú-Biharban a külföldi és belföldi vendégek aránya kiegyenlítettebb volt (44–56%).

Az egyéb szálláshelyeken átlagosan eltöltött éjszaka tendenciájában csökkent. 2011-ben a megyék közül a leghosszabban Jász-Nagykun-Szolnokon (3,2 éjszaka), a legrövidebb ideig Szabolcs-Szatmár-Bereg megyében (2,8 éjszaka) időztek a vendégek. A külföldiek általában több éjszakára maradtak, mint a belföldiek, ugyanakkor Hajdú-Biharban a belföldiek töltöttek több időt.

A turizmus jelentősége a megyék gazdaságában

A turizmus a megyék gazdaságában fontos szerepet tölt be. A turisztikai célból kiépített infrastruktúra hozzájárul a helyi fejlődéshez, és a szálláshely-szolgáltatás, vendéglátás mellett más ágazatok teljesítményét is növeli.

A térségre rendelkezésre álló 2010. évi adatok szerint Észak-Alföldön a kereskedelem; szállítás, raktározás; szálláshely-szolgáltatás, vendéglátás összevont ágak bruttó hozzáadott értéke megyénként az országos 2,0–3,8%-át adta, ami a megyék népességi arányánál jóval kisebb. Az összevont ágazatok fajlagos (egy lakosra vetített) teljesítménye Jász-Nagykun-Szolnok megyében volt a legkisebb, Hajdú-Biharban pedig a legnagyobb.

Az önkormányzatok közvetlenül érdekeltek a helyi idegenforgalom élénkítésében, hiszen számukra közvetlen bevételt biztosít a szálláshelyek igénybevétele után beszedett **idegenforgalmi adó**, melyet a turizmusról készülő törvénytervezet szerint az önkormányzat a helyi turizmust támogató célra köteles felhasználni.

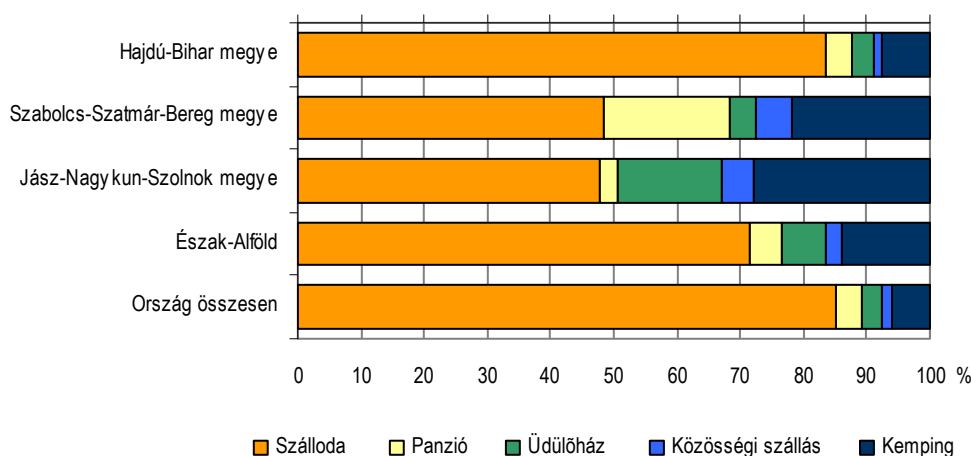
Az idegenforgalmi adó mértékét az önkormányzatok rendeletben határozzák meg, melyet az a kereskedelmi szálláshelyet igénybevevő 18 éven felüli magánszemély fizet meg, aki nem állandó, helyi lakos és legalább egy vendégéjszakát eltölt az önkormányzat illetékességi területén. Az üdülőhelyi díj alapja a megkezdett vendégéjszakák száma, összege általában 300–350 forint/vendégéjszaka, és nagyságát befolyásolhatja a kereskedelmi szálláshelyek besorolása is. 2012-ben Észak-Alföld különböző településein eltérő díjak voltak érvényben; Szolnokon volt a legalacsonyabb, 200 forint, és Hajdúszoboszlón a legmagasabb, a szálláshely besorolásától függően 410–450 forint vendégéjszakánként.

2012-ben 468 millió forint idegenforgalmi adót fizettek meg az Észak-Alföldre látogatók. A megyék közül Hajdú-Biharban folyó áron 19%-kal, a másik két megyében 62–69%-kal több üdülőhelyi díjjal gazdálkodhattak az önkormányzatok, mint 2008-ban.

Az idegenforgalmi adóból 312 millió forint Hajdú-Bihar, 126 millió forint Jász-Nagykun-Szolnok, és 30 millió forint Szabolcs-Szatmár-Bereg megye önkormányzatainak adóbevételeit növelte 2012-ben.

21. ábra

**Az idegenforgalmi adó megoszlása szálláshely-típusonként
Észak-Alföld megyéiben, 2012**



A megyék eltérő turisztikai látványosságából és kereskedelmi szálláshelykínálatából adódóan Hajdú-Bihar megyében a beszedett idegenforgalmi adó legnagyobb részét (78%-át) továbbra is a három- és a négycsillagos szállodát igénybevevők befizetései adták. Jász-Nagykun-Szolnok és Szabolcs-Szatmár-Bereg megyékben a három- és a négycsillagos szállodák vendégeinek befizetései kisebb hányadot (42, illetve 27%-ot) tettek ki, ami mellett a kempingek képviseltek jelentősebb súlyt (28 és 22%-ot).

Az egy lakosra jutó idegenforgalmi adó Észak-Alföldön az országos átlag 52%-a, ami Dél-Alföld után a legalacsonyabb.

Az idegenforgalmi adó a régió megyéiben az eltérő idegenforgalmi adottságok következtében más-más nagyságú településeken koncentrálódott. A rendelkezésre álló 2011. évi adatok szerint a legnagyobb idegenforgalmi adóbevétellel rendelkező Hajdú-Bihar megyében az üdülőhelyi díj 78%-át a 23 ezres lélekszámú Hajdúszoboszló, további 17%-ot pedig a megyeszékhely, a 208 ezer fős Debrecen bevételei adták. Jász-Nagykun-Szolnok megyében a bevételek 63%-a az 1000–4999 fős népességekategóriájú településeken koncentrálódott, ebből 25–25% az ezer fős Berekszentgyörgyön és a közel 2100 fős Cserkesztőlön. A 74 ezres lélekszámú megyeszékhelyen keletkezett bevételek aránya 15%-ot tett ki. A legszerényebb idegenforgalmi adóval rendelkező Szabolcs-Szatmár-Beregben az üdülőhelyi díj 63%-át a 118 ezer fős Nyíregyházán fizették meg, további 22%-ot pedig a 2000–4999 népességekategóriájú településeken, ebből 18% a rakamazi bevételekből származott.

Hajdú-Bihar megyében 82 településből 17, Jász-Nagykun-Szolnok megyében 78 településből 23, Szabolcs-Szatmár-Bereg megyében 229 településből 15 településen fizettek idegenforgalmi adót.

11. tábla

Idegenforgalmi adó Észak-Alföld megyéiben településnagyság-kategóriák szerint, 2011

| Népességnagyság-kategória, településcsoport | Hajdú-Bihar megye | | Jász-Nagykun-Szolnok megye | | Szabolcs-Szatmár-Bereg megye | |
|---|-------------------|-----------------------------|----------------------------|-----------------------------|------------------------------|-----------------------------|
| | település | idegenforgalmi adó, ezer Ft | település | idegenforgalmi adó, ezer Ft | település | idegenforgalmi adó, ezer Ft |
| – 999 | 20 | – | 16 | 85 | 104 | 430 |
| 1 000 – 1 999 | 21 | 10 954 | 21 | 38 820 | 62 | 127 |
| 2 000 – 4 999 | 21 | 1 634 | 20 | 55 403 | 48 | 6 846 |
| 5 000 – 9 999 | 11 | 468 | 13 | 14 581 | 9 | 49 |
| 10 000 – 19 999 | 6 | 6 351 | 5 | 19 559 | 5 | 4 212 |
| 20 000 – 49 999 | 2 | 322 589 | 2 | – | – | – |
| 50 000 – 99 999 | – | – | 1 | 22 314 | – | – |
| 100 000 – | 1 | 67 421 | – | – | 1 | 19 903 |
| Megye összesen | 82 | 409 417 | 78 | 150 762 | 229 | 31 567 |

Az ágazat jelentőségét vállalkozásainak relatív gyakorisága is jelzi. A vendégek kiszolgálását biztosító szálláshely-szolgáltatás, vendéglátás ágban regisztrált **vállalkozások** száma a térségben 2012-ben meghaladta a 7500-at. Ezzel a térség ágazaton belüli súlya 10% volt. A régióban még 129 utazásközvetítéssel, utazásszervezéssel foglalkozó vállalkozást is nyilvántartottak, együttes számuk 2008-hoz képest 6,2%-kal emelkedett. A növekedést a szálláshely-szolgáltatásban és a vendéglátásban regisztrált társas vállalkozások 26–36%-os gyarapodása okozza, miközben a vállalkozások nagyobb hányadát, 2012-ben 66%-át adó regisztrált egyéni vállalkozások a vendéglátás ágazatban a 2008. évinél 6,2%-kal kevesebben lettek.

Észak-Alföldön a turisztika alapágazataiban – az országostól eltérően – a vállalkozások 33%-a a szálláshely-szolgáltatás, 65%-a a vendéglátás és 1,7%-a az utazásszervezés ágazatokba tartozott. Hajdú-Biharban – Debrecen és Hajdúszoboszló országosan is kiemelkedő turisztikai szerepével összefüggésben – a szálláshely-szolgáltatás, míg Szabolcs-Szatmár-

Beregben a vendéglátás ágazatba tartozó vállalkozások voltak jelen a régió átlagát jóval meghaladó arányban.

2012-ben a régióban 2500 vállalkozást tartottak nyilván a **szálláshely-szolgáltatás** ágazatban. Számuk 2008-hoz képest 7,9%-kal emelkedett, melyet a Hajdú-Bihar és a Szabolcs-Szatmár-Bereg megyei vállalkozások számának növekedése és a Jász-Nagykun-Szolnok megyeiek csökkenése alakított.

E vállalkozások 59%-ának Hajdú-Biharban, 25%-ának Jász-Nagykun-Szolnok megyében, 17%-ának pedig Szabolcs-Szatmár-Beregben volt a székhelye. A szálláshely-szolgáltatással foglalkozó vállalkozásokat jellemzően egyéni vállalkozásként jegyezték a régióban, e formában tartották nyilván az ágazat szereplőinek 84%-át. Az egyéni vállalkozók 39–43%-a (országosan 50%-a) mellékfoglalkozásban folytatta ezt a tevékenységét. Emellett a nyugdíj mellett vállalkozók fordultak elő nagyobb gyakorisággal. A főfoglalkozásúak részaránya volt a legalacsonyabb (22–28%), mindazonáltal súlyuk az országosnál 4–10 százalékponttal magasabb. A társas vállalkozások több mint nyolctizedét korlátolt felelősségű társaságként regisztrálták. A szálláshely-szolgáltatás társas vállalkozásainak relatív gyakorisága Szabolcs-Szatmár-Beregben (30%) csaknem kétszerese volt a régiós átlagnak (16%), a másik két megyében pedig ahhoz hasonló.

12. tábla

Az idegenforgalom alapágazataiban regisztrált észak-alföldi székhelyű vállalkozások megyénként, 2012

| Területi egység | Szálláshely-szolgáltatás | | Vendéglátás | | Utazásszervezés | |
|--|--------------------------|--------------|--------------|--------------|-----------------|-------------|
| | társas | egyéni | társas | egyéni | társas | egyéni |
| | vállalkozás | | | | | |
| Száma | | | | | | |
| Hajdú-Bihar megye | 196 | 1 293 | 940 | 829 | 43 | 22 |
| Jász-Nagykun-Szolnok megye | 83 | 545 | 535 | 745 | 16 | 13 |
| Szabolcs-Szatmár-Bereg megye | 125 | 299 | 643 | 1 274 | 27 | 8 |
| <i>Észak-Alföld</i> | <i>404</i> | <i>2 137</i> | <i>2 118</i> | <i>2 848</i> | <i>86</i> | <i>43</i> |
| Megoszlás vállalkozási forma szerint, % | | | | | | |
| Hajdú-Bihar megye | 13,2 | 86,8 | 53,1 | 46,9 | 66,2 | 33,8 |
| Jász-Nagykun-Szolnok megye | 13,2 | 86,8 | 41,8 | 58,2 | 55,2 | 44,8 |
| Szabolcs-Szatmár-Bereg megye | 29,5 | 70,5 | 33,5 | 66,5 | 77,1 | 22,9 |
| <i>Észak-Alföld</i> | <i>15,9</i> | <i>84,1</i> | <i>42,7</i> | <i>57,3</i> | <i>66,7</i> | <i>33,3</i> |
| Ország összesen | 12,5 | 87,5 | 60,3 | 39,7 | 68,6 | 31,4 |

Észak-Alföld megyéiben 2012-ben közel 5000 vállalkozás főtevékenységként jelölték meg a **vendéglátást**. Számuk 2008-hoz képest 5,2%-kal emelkedett. A régió megyei közül egyedül Jász-Nagykun-Szolnok megyében regisztráltak stagnálást. A vendéglátással foglalkozó vállalkozások területi eloszlása a szálláshely-szolgáltatásnál egyenletesebb; 39%-uk Szabolcs-Szatmár-Beregben, 36%-uk Hajdú-Biharban, 26%-uk pedig Jász-Nagykun-Szolnok megyében található. Az egyéni és a társas vállalkozások szerepe (57:43) a vendéglátásban viszonylag kiegyenlített. Hajdú-Biharban a társas, Szabolcs-Szatmár-Beregben és Jász-Nagykun-Szolnok megyékben az egyéni vállalkozások előfordulása a nagyobb. A vendéglátásban az egyéni vállalkozók 63–67%-a főfoglalkozásban folytatta tevékenységét. Arányuk az országosnál kissé alacsonyabb, a nyugdíj mellett vállalkozóké pedig magasabb volt. A társas vállalkozások

körében is a korlátolt felelősségű társaság a legkedveltebb forma, így a társas vállalkozások 73%-át kft-ként tartották nyilván.

Az **utazásszervezéssel, utazásközvetítéssel** foglalkozó vállalkozások szerepe a régióban kisebb jelentőségű, az ország ilyen tevékenységgel foglalkozó vállalkozásainak mindössze 4,3%-át adták 2012-ben. A 67%-ban társas formában nyilvántartott utazásszervező, utazásközvetítő cégek száma 2008 óta 14-gyel gyarapodott. A régióban minden második utazásszervező vállalkozást Hajdú-Bihar megyei székhellyel regisztráltak.

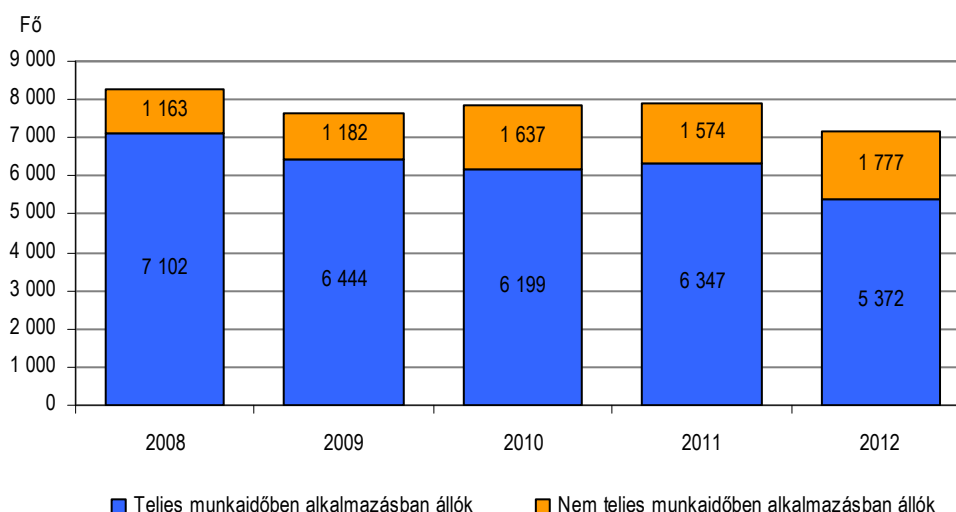
A turisztikai ágazatok vállalkozásai általában kis létszámot foglalkoztattak, így mindhárom megyében jellemzően a 10 fő alatti mikrovállalkozások kategóriájába tartoztak.

A turizmus gazdaságban betöltött szerepét mutatja a foglalkoztatásban elfoglalt helye. Az észak-alföldi régióban 2012-ben a turizmus alapágazataiban **alkalmazásban álló** több mint 7200 fő az összes alkalmazásban álló csökkenő hányadát, 2,4%-át (országosan 3,1%-át) adta. Az ágazatban alkalmazásban állók száma 2008-hoz mérten 14%-kal, mintegy 1100 fővel lett kevesebb. (Országosan az alkalmazásban állók száma ennél mérsékeltebben, 9,1%-kal mérséklődött). A létszámcsökkenés az egyes megyékben eltérő mértékű volt. A legnagyobb, 700 főt meghaladó létszámvesztést Hajdú-Bihar megye, ezen belül 400 főt a vendéglátás ágazat szenvedte el. Ennek megfelelően 2012-ben Hajdú-Biharban összesen 3400, Szabolcs-Szatmár-Beregen 2100, Jász-Nagykun-Szolnok megyében pedig 1700 fő állt alkalmazásban a turisztikai ágazatokban; a szálláshely-szolgáltatásban Hajdú-Biharban és Szabolcs-Szatmár-Beregen, a vendéglátás területén pedig mindhárom megyében kevesebben dolgoztak, mint 2008-ban, és az utazásszervezésben csak a Szabolcs-Szatmár-Bereg megyei alkalmazottak száma emelkedett 2008-hoz képest.

A szálláshely-szolgáltatás, vendéglátás területén az alkalmazásban állók 75%-át a régióban is teljes munkaidőben foglalkoztatták, akik száma 2008-hoz képest 24%-kal mérséklődött. A csökkenést a részmunkaidőben foglalkoztatottak számának 1,4–1,8-szeres növekedése nem tudta kompenzálni. A részmunkaidős foglalkoztatás az utóbbi években vált gyakoribbá, így a nem teljes munkaidőben alkalmazásban állók aránya a 2008. évi 14%-ról 2012-re 25%-ra nőtt.

22. ábra

A szálláshely-szolgáltatás, vendéglátás ágban alkalmazásban állók száma Észak-Alföldön



A térségben a részmunkaidős foglalkoztatás a szálláshely-szolgáltatás ágazatban az országosan mért 14%-nál mindhárom megyében 1–4 százalékponttal magasabb volt.

A vendéglátás területén ennél magasabb, 26–33% arányban volt jelen ez a foglalkoztatási forma.

Észak-Alföldön 2012-ben a szálláshely-szolgáltatásban átlagosan 93 800, a vendéglátásban 73 800, az utazásközvetítés, utazásszervezésben pedig 76 600 forint havi nettó átlagkeresettel számolhattak a turisztika alapágazataiban alkalmazásban állók, melyek a megfelelő országos ágazati átlagoktól 9,1–40%-kal maradtak el. Az országoshoz legjobban közelítő, attól 6,6–8,7%-kal kisebb nettó keresettel a Jász-Nagykun-Szolnok megyei vendéglátásban és utazásszervezésben alkalmazásban állók rendelkeztek.

Az idegenforgalom alapágazataiban a nettó átlagkeresetek a Jász-Nagykun-Szolnok megyei utazásközvetítés, utazásszervezés kivételével elmaradtak a megyei kereseti átlagoktól, és az elmúlt öt év alatt az országos ágazati keresetektől is távolodtak, így a régió kereseti lemaradása a turisztikai ágazatokban növekedett.

A települések vezetői nagy szerepet tulajdonítanak a helyi gazdaság élénkítését szolgáló turisztikai fejlesztéseknek. A régióban 2007-ben 2006-hoz képest csaknem hattizedével visszaesett a szálláshely-szolgáltatás, vendéglátás ág fejlesztéseinek volumene. 2008–2010 között folyamatosan bővült ugyan a beruházások volumene, de még 2010 végén sem érte el a 2006. évi szintet. 2011 óta folyamatos a mérséklődés.

A régió szálláshely-szolgáltatással és vendéglátással foglalkozó gazdasági szervezetei 2012-ben 1,7 milliárd forintot investáltak tárgyi eszközeik pótlására, folyó áron alig hattizedét a 2011. évinek. A mérséklődő fejlesztésekből a régió megyéi eltérő mértékben részesedtek. Míg a korábbi években – szinte kivétel nélkül – a fejlesztések több mint 60%-a Hajdú-Bihar megyében koncentrálódott, addig 2011–2012-ben már csupán 39–45%-a, ami a megyék között meglévő területi egyenlőtlenségeket valamelyest mérsékelte. Így 2012-ben Hajdú-Biharban 676, Jász-Nagykun-Szolnok megyében 530, Szabolcs-Szatmár-Bereg megyében 508 millió forint teljesítményértékű új beruházás valósult meg a szálláshely-szolgáltatás, vendéglátás ágban.

A csökkenő mértékű fejlesztések a nemzetgazdasági beruházásokból is mérséklődő arányt eredményeztek, vagyis amíg 2006-ban az összes beruházás átlagosan 1,0%-a, addig 2012-ben már csupán 0,6% szolgálta a szálláshely-szolgáltatás, vendéglátás ág fejlesztéseit a térségben.

Észak-Alföld megyéiben a szálláshely-szolgáltatás, vendéglátás ágban megvalósuló beruházások **anyagi műszaki összetétel**ében egyre inkább az épületépítések kerülnek előtérbe. Arányuk a 2006. évi 63%-ról 2012-ben 74%-ra emelkedett. Hajdú-Biharban az épületépítési projektek az átlagosnál kisebb, a másik két megyében nagyobb súllyal voltak jelen a beruházásokban.

További információk, adatok (linkek):

[stADAT-táblák](#)

[Észak-Alföld turisztikai és természetvédelmi szempontból kiemelt térségei](#)

ISBN 978-963-235-428-6

Elérhetőségek:

Felelős szerkesztő: Malakucziné Póka Mária

További információ: Novák Géza

Telefon: (+36-52/529-809) geza.novak@ksh.hu

[Információs szolgálat](#), telefon: (+36-52/529-885, +36-52/529-829,
+36-52/529-804)