



A nők társadalmi jellemzői az észak-alföldi megyékben

Tartalom

Bevezető.....	2
Demográfiai helyzetkép	2
Egészségügyi jellemzők	12
Oktatás és kutatás-fejlesztés	12
Munkaügyi jellemzők	15
Az alkalmazottak kereseti viszonyai	19
A nyugdíjas nők száma, nyugdíja	21
A szociális ellátásban részesülők	22

Elérhetőségek

Bevezető

A nők társadalmi helyzete, a nemek közötti esélyegyenlőségek kérdésköre az elmúlt évtizedek egyik legkiterjedtebb kutatási területévé vált. E téma kiemelt szerepet kap az Európai Unió programjaiban, politikáiban is.

A nők társadalmi helyzete az utóbbi évtized, vagyis 2000–2010 közötti időszak alatt is folyamatosan változott, legmarkánsabban a munkaerőpiacon és az oktatás területén. Ezzel együtt a gyermekek világra hozatala a nők „elidegeníthetetlen” társadalmi szerepe maradt. A karrier és a gyermekek gondozása, nevelése, a családalapítás közti egyensúly megteremtésének szükségessége a nőkre jelentős terhet hárít.

Jelen kiadvány célja, hogy a rendelkezésre álló adatok tükrében feltérképezze az észak-alföldi nők társadalmi helyzetét jellemző fontosabb mutatókat, azok változását a 2000–2010 közötti időszakban, és bemutassa az adatok országos átlaghoz való viszonyulását. Így elemezzük a nők népességen belüli arányát, családalapítással és gyermekvállalással kapcsolatos viselkedési formáikat, születési és halálozási viszonyszámaikat, migrációban való részvételüket. Bemutatjuk gazdasági aktivitásukat és munkaerő-piaci helyzetüket, számba véve a kereseteket is. Kitérünk az oktatásban és a kutatás-fejlesztésben való részvételükre, és külön vizsgáljuk a nyugdíjas nők jellemzőit, valamint a nők egyes szociális ellátásokban való érintettségét.

Demográfiai helyzetkép

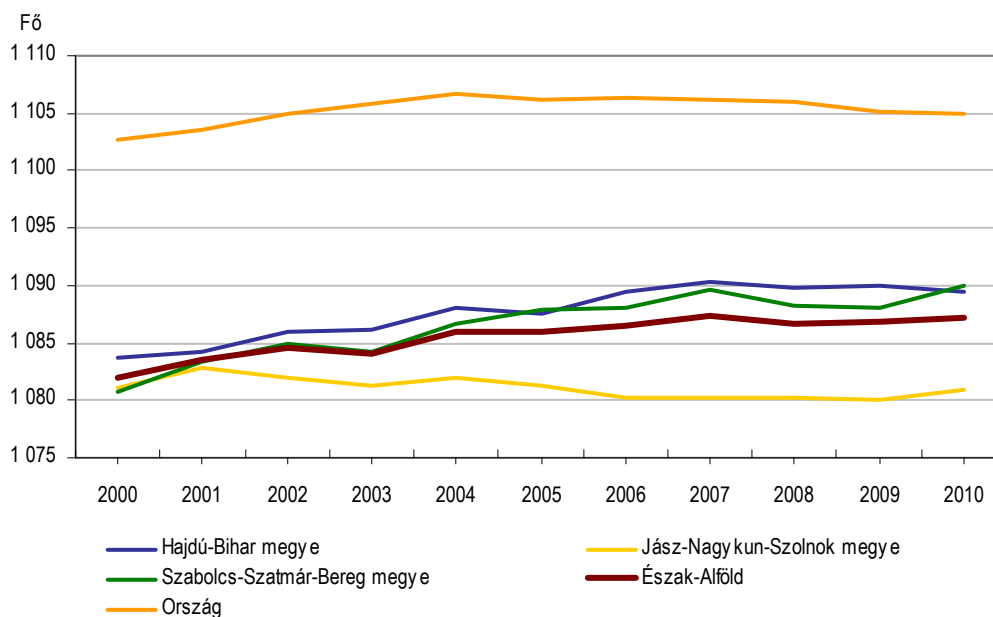
A nők népességi aránya, korszerkezete

2010 végén Észak-Alföld 1 millió 482 ezres lakónépességéből 772 ezer fő tartozott a gyengébb nemhez, így a nők népességen belüli részaránya 52%-ot képviselt. Ez az országosnál mérsékeltebb arányt jelent. Így a nemek szerinti összetétel jellemzésére általánosan használt ún. feminitási mutató, az ezer férfira jutó nők száma 1087 főt tett ki, ami az országosnál (1105 fő) valamivel kiegyenlítettebb nemek szerinti struktúrát mutat. A mutató a régió megyei szerint mérsékelt szóródást jelez, hiszen a legalacsonyabb Jász-Nagykun-Szolnok megyei adat (1081) mindössze 9 fővel kisebb a maximumot egyaránt képviselő Szabolcs-Szatmár-Bereg és Hajdú-Bihar megyeinek. A Jász-Nagykun-Szolnok megyei alacsony érték meglepő, ha azt tekintjük, hogy ez a megye a legöregebb a régión belül, így a két nem életkilásásai közötti, a nők javára mutató jelentős különbség elvileg itt kellene, hogy a legnagyobb nőtöbbletet okozza. (A két nem életkilátásai közötti különbség tekintetében középen helyezkedik el a régió belül.) Az ellentmondás feloldását az adja, hogy Jász-Nagykun-Szolnok egyúttal az ország legnagyobb népességleadó térsége, elsősorban a fiatalabb középkorú nők migrációjából adódóan, amely a feminitási mutatót javítja.

2000-hez képest a régió nemek szerinti arányát tekintve tovább nőtt a nők súlya, azonban a 2000-es évek közepe, vége felé stabilizálódott a mutató.

1. ábra

Ezer férfira jutó nő az év végén



A két nem viszonyában összességében jelentkező nőtöbblet ötéves korcsoportonként tekintve a 45–49 éves korcsoporttól kezd kialakulni és az életkor előrehaladtával fokozódik. Ezzel egyidejűleg azonban a 40–44 éves korcsoportig férfítöbblet jellemző. Ez utóbbi Jász-Nagykun-Szolnok megyében a legerőteljesebb, főként a 25–29, 30–34, 35–39 évesek, illetve a 25–29 évesek korcsoportjában Szabolcs-Szatmár-Bereg megyében, vagyis a jelentősebb népességet leadó térségekben; a migráció szempontjából legaktívabbak közé tartozó korcsoportokban.

1.tábla

Ezer férfira jutó nő korcsoportonként, 2010 végén

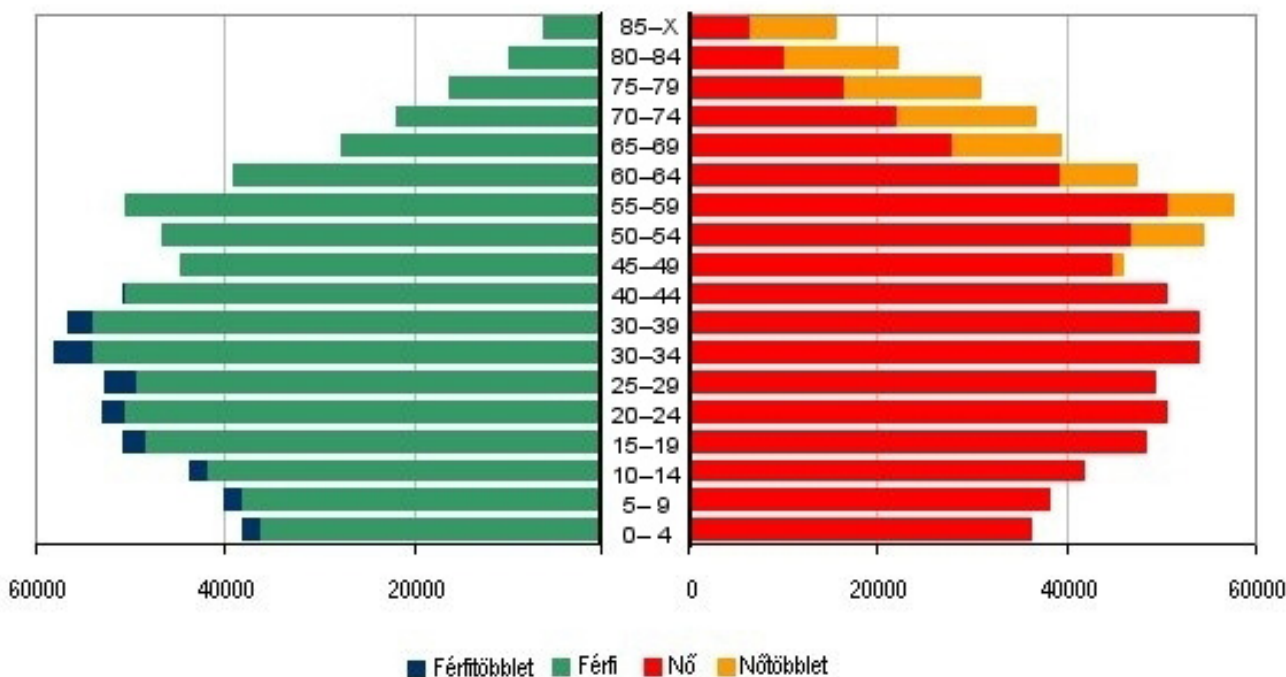
Korcsoport, éves	Hajdú-Bihar megye	Jász-Nagykun-Szolnok megye	Szabolcs-Szatmár-Bereg megye	Észak-Alföld összesen	Ország összesen
0–14	948,1	940,4	957,1	949,9	949,2
15–19	969,6	930,2	951,7	952,8	954,0
20–24	978,0	933,2	949,4	956,1	957,6
25–29	951,6	924,6	922,4	933,9	962,0
30–34	946,1	895,2	942,1	931,5	955,6
35–39	951,0	923,1	974,2	952,7	967,7
40–44	1008,7	972,4	991,1	992,7	983,9
45–49	1023,4	1028,1	1018,5	1022,7	1030,5
50–54	1098,2	1088,5	1093,9	1094,0	1099,9
55–59	1143,9	1124,2	1140,9	1137,3	1166,4
60–64	1230,8	1185,3	1214,0	1211,8	1245,8
65–69	1410,3	1375,7	1482,6	1422,9	1393,0
70–74	1618,4	1602,1	1806,6	1674,2	1644,1
75–79	1829,4	1778,8	2042,9	1884,2	1848,7
80–84	2244,0	2084,6	2388,3	2241,4	2168,2
85–	2293,4	2318,4	2777,8	2449,5	2601,9
ÖSSZESEN	1089,4	1081,0	1089,5	1087,2	1105,0

A női népesség korcsoport szerinti összetétele 2010 végén az időskorúak alacsonyabb, a gyermekkorúak magasabb arányát mutatja az országoshoz képest. A régió női lakosságának 15%-a a gyermekkorúakhoz (0–14 évesekhez), 66%-a a 15–64 évesekhez, 19%-a az időskorúakhoz (64 év felettihez) tartozott. A gyermekkorúak aránya Szabolcs-Szatmár-Bereg megyében, az időskorúak aránya Jász-Nagykun-Szolnok megyében volt a legmagasabb. A régióban 2000. év végéhez képest a gyermekkorú nők aránya 3 százalékponttal csökkent, az időskorúaké 2 százalékponttal nőtt, ami a női népesség további elöregedését mutatja az időszak végére 2000-hez képest. A 15–64 éves korcsoportba tartozó nők részaránya 5, a 0–14 éves korúaké 2 százalékponttal volt alacsonyabb a megfelelő korú férfiakénál. A 64 év feletti nők korcsoporton belüli aránya régiós szinten 7 százalékponttal haladta meg az azonos korcsoportba tartozó férfiakét, melynek egyik oka, hogy a férfiak átlagos élettartama a nőkénél alacsonyabb.

A nők és férfiak korszerkezetében rejlő különbözőségeket jól szemlélteti az úgynevezett korfa, amely adott térség népességének összetételét ábrázolja nemek és korcsoportok szerinti bontásban.

2. ábra

A lakónépesség nem és korcsoport szerinti összetétele Észak-Alföldön, 2010



A korszerkezet komplex mutatói közé tartoznak az ún. eltartottsági ráták, melyek közül a legelterjedtebb az ún. öregedési index, ami a száz gyermekkorúra (0–14 évesek) jutó időskorúak (64 év feletti) számát mutatja. A nőkre vonatkozó mutató az országos átlagnál (149,3) Hajdú-Bihar megyében 23,7-tel, Szabolcs-Szatmár-Bereg megyében pedig 42,3-mal volt alacsonyabb. Jász-Nagykun-Szolnok megyében száz gyermekkorúra – az országosnál 4-gyel több – 153 időskorú jutott. Így a legfiatalabb Szabolcs-Szatmár-Bereg és a legidősebb Jász-Nagykun-Szolnok megye mutatója között 46,3 volt a különbség. A férfiak esetében a gyermekkorúak száma magasabb, mint az időskorúaké, így hányadosuk 100 alatti értéket vesz fel. A megyékben a férfiakra számított öregedési index 54 és 86 között szóródott, ahol Szabolcs-Szatmár-Bereg megye a legalacsonyabb, Jász-Nagykun-Szolnok megye a legmagasabb értéket képviselte.

A nők korszerkezete, öregedési indexe az év végén

Területi egység	2000			2010			Öregedési index	
	0–14	15–64	65–X	0–14	15–64	65–X	2000	2010
	évesek aránya, %							
Hajdú-Bihar megye	17,6	66,2	16,2	14,6	67,1	18,3	92,4	125,6
Jász-Nagykun-Szolnok megye	16,6	65,1	18,4	13,9	64,7	21,3	110,7	153,3
Szabolcs-Szatmár-Bereg megye	19,3	65,0	15,8	16,2	66,5	17,3	81,9	107,0
Észak-Alföld	17,9	65,4	16,6	15,0	66,3	18,7	92,7	124,8
Ország összesen	16,6	68,3	15,1	14,6	68,7	16,7	117,5	149,3

Családi állapot szerinti struktúra

Európa demográfiai térképén jelentős változások történtek az elmúlt évtizedekben. A házasságkötési hajlandóság csökken, egyre magasabb a népességben belül a nőtlenek és hajadonok, illetve az elváltak aránya.

2010-re a régióban a 15 éves és idősebb lakónépességben belül a hajadon nők száma 23%-kal növekedett 2000-hez képest. Ezzel egyidejűleg 16%-kal csökkent a házasságban élők száma. Így 2010 végén a 15 éves és idősebb női népesség 45%-a élt házasságban. Ugyancsak emelkedett az elváltak száma (29%-kal), az özvegyeké lényegesen nem változott.

A 15 éves és idősebb nők családi állapot szerint az év végén

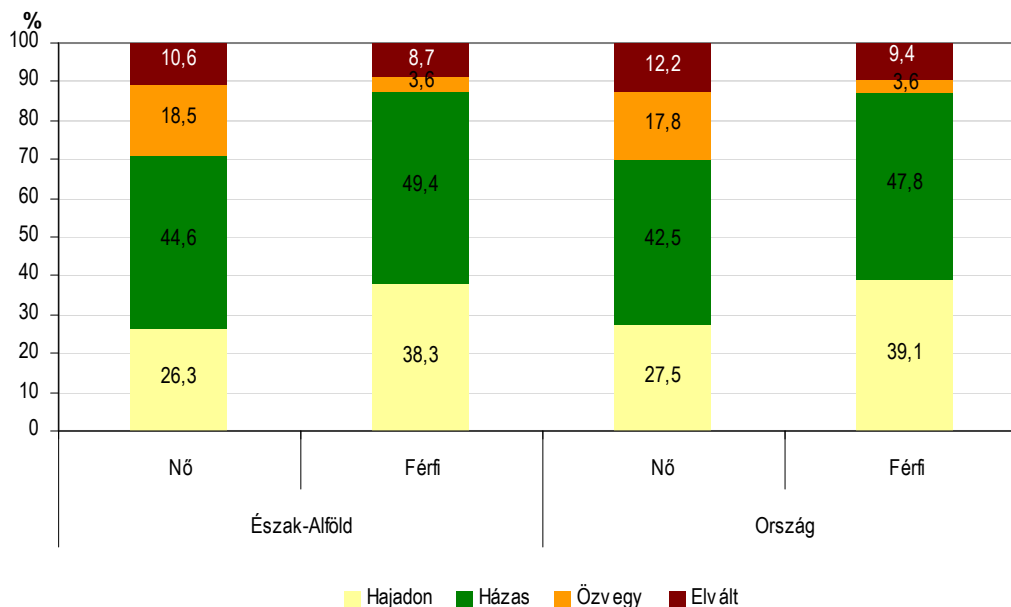
Területi egység	2000				2010			
	hajadon	házas	elvált	özvegy	hajadon	házas	elvált	özvegy
	Fő							
Hajdú-Bihar megye	51 646	122 840	21 955	40 780	66 246	105 186	28 087	40 854
Jász-Nagykun-Szolnok megye	37 771	93 400	16 389	34 653	44 799	74 198	20 464	33 478
Szabolcs-Szatmár-Bereg megye	50 591	133 827	15 954	47 067	61 447	113 081	21 298	46 933
Észak-Alföld összesen	140 008	350 067	54 298	122 500	172 492	292 465	69 849	121 265
Ország összesen	996 857	2 240 007	449 429	836 694	1 245 340	1 926 155	551 845	808 785
	Megoszlás, %							
Hajdú-Bihar megye	21,8	51,8	9,3	17,2	27,6	43,8	11,7	17,0
Jász-Nagykun-Szolnok megye	20,7	51,3	9,0	19,0	25,9	42,9	11,8	19,4
Szabolcs-Szatmár-Bereg megye	20,4	54,1	6,4	19,0	25,3	46,6	8,8	19,3
Észak-Alföld összesen	21,0	52,5	8,1	18,4	26,3	44,6	10,6	18,5
Ország összesen	22,0	49,5	9,9	18,5	27,5	42,5	12,2	17,8

Az országoshoz hasonló megoszlás Hajdú-Bihar megyében és Jász-Nagykun-Szolnok megyében körvonalazódott. Szabolcs-Szatmár-Bereg megyében ugyanakkor a nők a másik két megyénél erősebb mértékben kötődtek a hagyományos családmódelhez, ugyanis itt volt a legmagasabb (47%) a házások és legalacsonyabb (9%) az elváltak aránya a három megye közül.

A férfiak és nők családi állapot szerinti megoszlásában az egyik legszembetűnőbb különbség az özvegyek aránya, amely a férfi népességen belül a nőkénel jóval alacsonyabb (3,6%). Ez elsősorban a férfiak nőkénel magasabb halandóságával magyarázható. A férfiak nőkénel nagyobb hányada él függetlenként és házasként (39, illetve 49%-a), ugyanakkor az elváltak aránya a nőkénel alacsonyabb (8,7%) volt 2010-ben.

3. ábra

A 15 éves és idősebb népesség családi állapot szerinti megoszlása, 2010



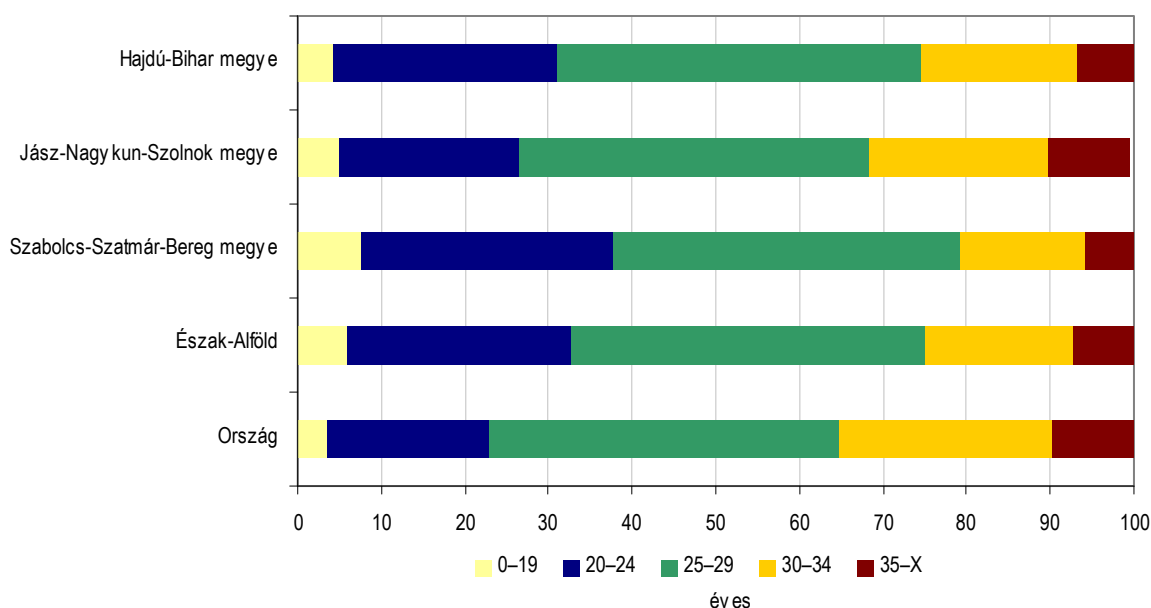
A családi állapot szerinti struktúra változását számos tényező között a házassági kedv csökkenése, a szingli életforma terjedése befolyásolja. Észak-Alföldön 2010-ben 4768 házasságot kötöttek, 36%-kal kevesebbet, mint 2000-ben.

A házasságkötési kor folyamatosan kitolódik. 2000-ben Észak-Alföldön a házasságot kötő nők 15%-a tartozott a 20 év alatti korosztályhoz, és az első házasságkötések 54%-a a 20–24 éves korosztályhoz tartozó nők körében történt. 2010-re a legjellemzőbb házasságkötési kor eltolódott a 25–29 éves korúak felé. 2010-ben a házasságkötések legnagyobb része, 42%-a ebben a korcsoportban történt. A házasságkötések további jelentős hányadára (18%-ára) a nők 30–34 éves korában került sor. Az első házasságukat 34 év felett kötő nők száma pedig 2000-hez képest háromszorosára nőtt, és a házasulók 7%-át tették ki.

A házassági kor kitolódása a megyék közül leginkább Jász-Nagykun-Szolnokot jellemezte, ahol az első házasságkötések háromtizedére 30 éves kor fölött került sor, Szabolcs-Szatmár-Bereg megyében ez az arány 20% körül alakult.

4. ábra

A nők első házasságkötésének megoszlása korcsoport szerint az Észak-Alföldön, 2010

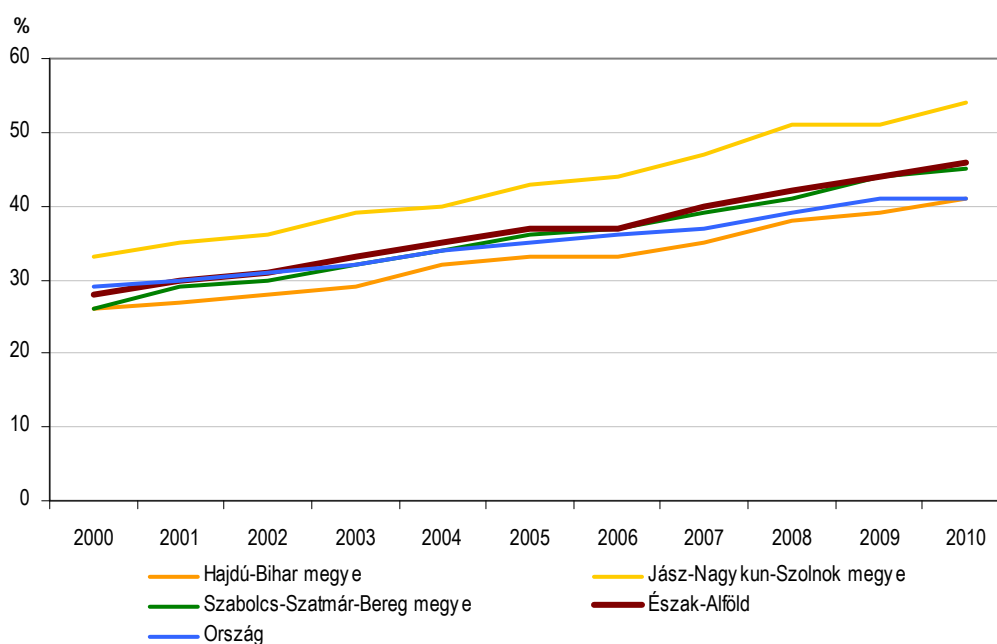


Gyermekvállalás

Észak-Alföldön 2010-ben összesen 13 590 újszülött látta meg a napvilágot, mintegy ötödével kevesebb, mint 2000-ben, jelezve a gyermekvállalási hajlandóság további csökkenését. Ezzel egyidejűleg az elmúlt évtizedben növekedett azon gyermekek száma, akik házasságon kívül születtek. Míg 2000-ben a régióban a gyermekek háromnegyede született házasságból, addig 2010-ben már csak valamivel több, mint a fele. A megyék közül Szabolcs-Szatmár-Bereg megyében a régióhoz hasonló volt a házasságból született gyermekek aránya, Hajdú-Bihar megyében a feletti (59%), Jász-Nagykun-Szolnok megyében viszont jóval az alatti (46%).

5. ábra

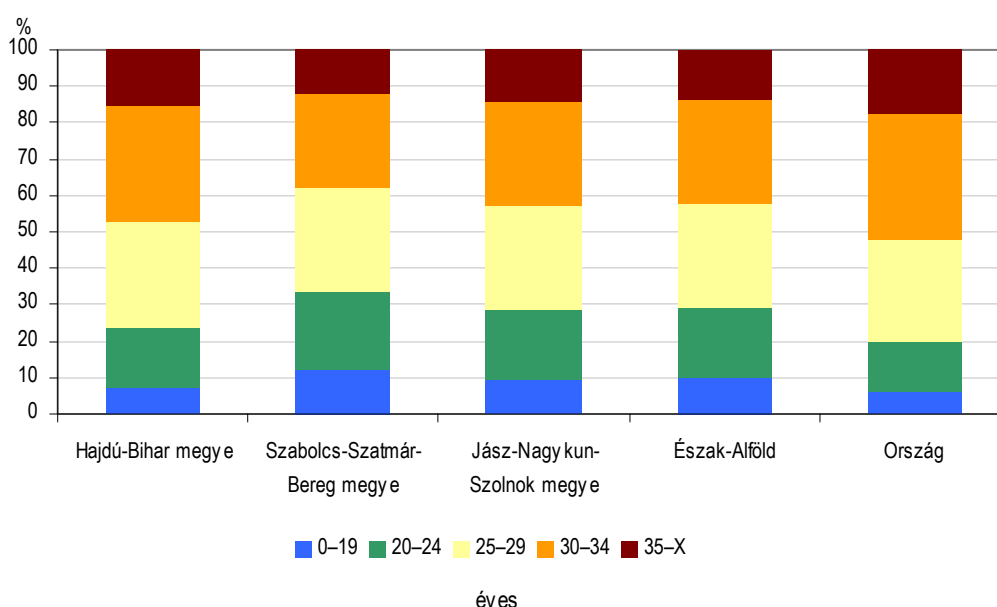
A házasságon kívüli élveszületések arányainak változása megyénként, 2000–2010 között



Az elmúlt évtizedben egyre inkább kitolódott a szülési kor. Míg 2000-ben az újszülöttek 44%-át 25 éves kor alatt hozták világra Észak-Alföldön, addig 2010-re ez az arány 29%-ra mérséklődött. Az országos átlag ennél is alacsonyabb, mindössze 20%-os volt. A megyék közül Szabolcs-Szatmár-Beregben vállaltak gyermeket legfiatalabb korban az anyák 2010-ben, ahol 34%-uk 25 év alatti volt. Ezzel egyidejűleg 2000-hez képest csökkent a 25–29 éves korúak részaránya, és a 30–34 éves korúakéval megegyező (29%-os) értéket mutatott. Az utóbbiaké 2000 óta közel megduplázódott, ami legerőteljesebben Hajdú-Biharban mutatkozott meg. Szintén jelentősen, 6,8 százalékponttal nőtt a 35–39 éves korcsoportba tartozó anyák részaránya is. Ez utóbbi is leginkább Hajdú-Bihar megyét jellemezte, ahol 13%-ot meghaladó volt az e korcsoportba tartozó édesanyák aránya.

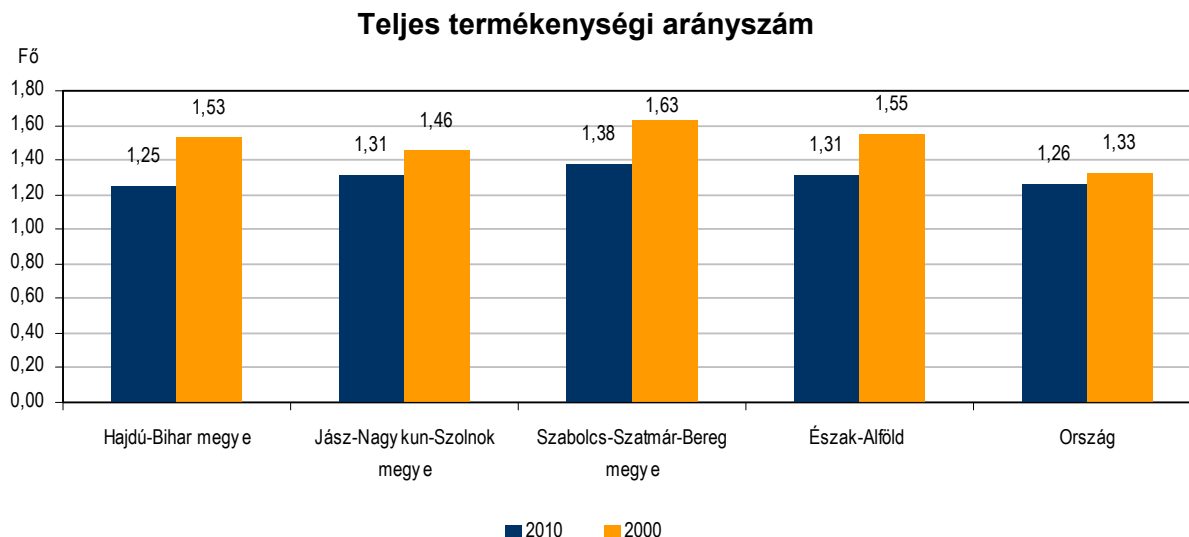
6. ábra

Az élveszületések megoszlása az anya korcsoportja szerint, 2010



Más megközelítésből vizsgálva a születések korcsoport szerinti megoszlását 2010-ben, az ezer megfelelő korú nőre jutó élveszületések száma a régióban a 25–29 éves korcsoportban volt a legmagasabb (78,7). Ezt követte a 30–34 éves korcsoport, ahol ezer megfelelő korú nőre 70,3 gyermek jutott.

A teljes termékenységi arányszám – amely azt fejezi, hogy az adott év kor szerinti születési gyakorisága mellett egy nő élete folyamán hány gyermeknek adna életet – Észak-Magyarország után az észak-alföldi régióban volt a legmagasabb, és 1,31-et tett ki, amely a kívánatos, a reprodukcióhoz szükséges 2,1-nél lényegesen kisebb. (Az országos átlag 1,26 volt.) A régió megyéiben ez az arányszám 1,25 és 1,38 között szóródott, Hajdú-Bihar megye a legalacsonyabb, Szabolcs-Szatmár-Bereg megye pedig a legmagasabb értéket képviselte.



Hosszú évek távlatában kimutatható, hogy a házasságkötés és gyermekvállalás korban való kitolódásával változnak a családok gyermekszám preferenciái is, és a nők egyre kevesebb gyermeket vállalnak, illetve a szülési kor kitolódásával csökken a második, illetve harmadik gyermek megszületésének esélye.

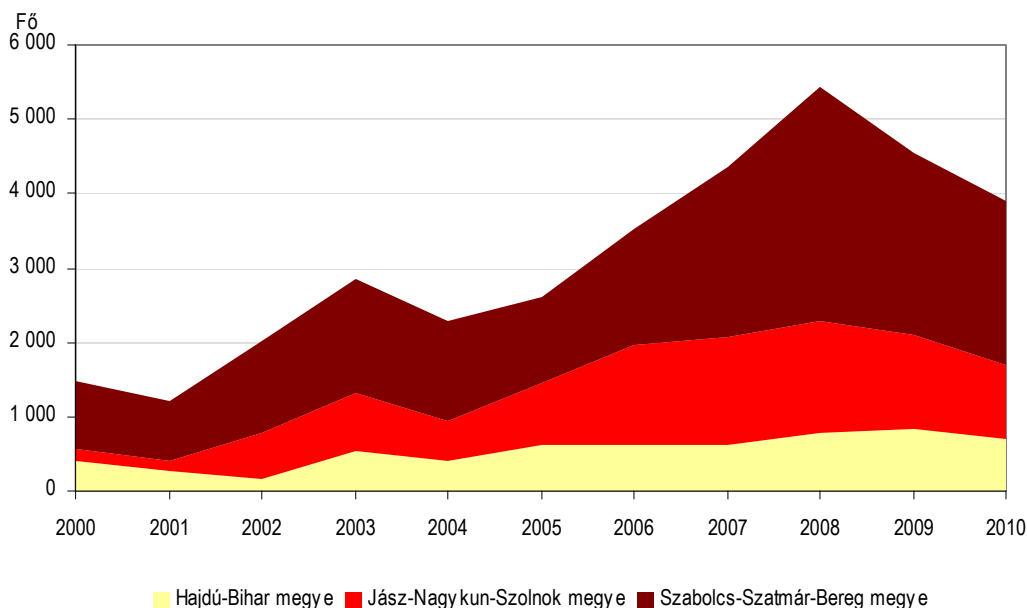
Észak-Alföldön a 2000-ben születettek 40%-a volt elsőszülött, 2010-ben már 44%-a. A régió megyéi közül Hajdú-Bihar megyében volt a legnagyobb arányú az elsőszülöttek aránya (45%). Második gyerekként látta meg a napvilágot az újszülöttek 31,2%-a. Arányuk minimálisan 0,4 százalékponttal csökkent 2000-hez képest. Jóval jelentősebb mértékben (16,2%-ról 12,7%-ra) esett vissza a harmadikként születettek aránya a régióban. Ugyanakkor a negyedikként vagy ennél nagyobb sorszámúként világra jövő újszülöttek aránya változatlan (12%) maradt 2000-hez képest. A változások hatására az élveszületési sorrend átlaga 2000–2010 között Észak-Alföldön 2,12-ről 2,08-ra csökkent.

Az élveszületések csökkenése kapcsán nem elhanyagolható az sem, hogy száz élveszületésre 2010-ben 54 terhességmegszakítás jutott a régióban, ami magasabb az országosnál.

Mobilitás

2010-ben Észak-Alföldön a belföldi vándorlások egyenlege közel 7480 fős veszteséget mutatott, amely a vándorlási különbözet 2000–2010 év közötti átlagát több mint 2000 fővel haladta meg. Észak-Alföldön az oda- illetve elvándorló állampolgárok nagyobb részét, 54%-át a nők adták. A nők vándorlási mérlege közel 3900 fős veszteséget mutatott.

A nők belföldi vándorlásainak negatív különbözete



2010-ben a régió megyéi közül a nők legnagyobb számban Szabolcs-Szatmár-Bereg megyéből vándoroltak el (5231 fő), a másik két megyében közel egyforma (4400 fő) volt az elvándorlók száma. Az állandó, illetve ideiglenes elvándorlások aránya megyénként közel azonos mértékű volt, így az elvándorlások 52–53%-a ideiglenes, 47–48%-a állandó volt. A megyéket elhagyók legnagyobb része (57%-a) a központi régiót választotta célállomásul. A régióból Közép-Magyarországra vándorló 6587 fő majdnem négytizede Szabolcs-Szatmár-Bereg megyéből, egyenként háromtizede pedig a másik két megyéből érkezett.

A megyék közül az odavándorlások száma Hajdú-Bihar megyében volt a legmagasabb (3648 fő), míg a legkevesebben Szabolcs-Szatmár-Bereg megyét „választották” (3028 fő). A régió belül a megyék közti átjárás is leginkább Szabolcs-Szatmár-Bereget jellemezte, itt az elvándorló nők mintegy ötöde Hajdú-Bihar megyét választotta.

A megyén belüli vándorlások legerőteljesebben szintén Szabolcs megyét jellemezték, ahol az ideiglenes vándorlások nagyobb hányada (hattizede) a megyeszékhelyre illetve a városokba irányult. Az állandó vándorlások nagyobb hányada (56%-a) viszont a községekbe történt.

Összességében az ezer nőre jutó női vándorlási különbözet így Szabolcs-Szatmár-Bereg megyében mutatta a legmagasabb (7,6), Hajdú-Bihar megyében pedig a legalacsonyabb értéket (2,5).

Években mért életkilátások, mortalitási jellemzők

2010-ben Észak-Alföldön a lánygyermek születéskor várhatóan 77,69 év átlagos élettartamra számíthatnak, az országos átlagnál 0,42 évvel kevesebbre. Ennél alacsonyabb értékkel mindössze egy régió, Észak-Magyarország rendelkezett. 2000-hez képest az országos átlagot valamelyest meghaladóan, 2,64 évvel javultak a nők élettartam kilátásai a régióban. A vizsgált időszakban a férfiak születéskor várható átlagos élettartama a nőkénel 8,1 évvel alacsonyabb volt Észak-Alföldön. Ugyanakkor 2000-hez képest a nőket meghaladó mértékben javultak kilátásaik a hosszabb életkor elérésére (3,16 évvel).

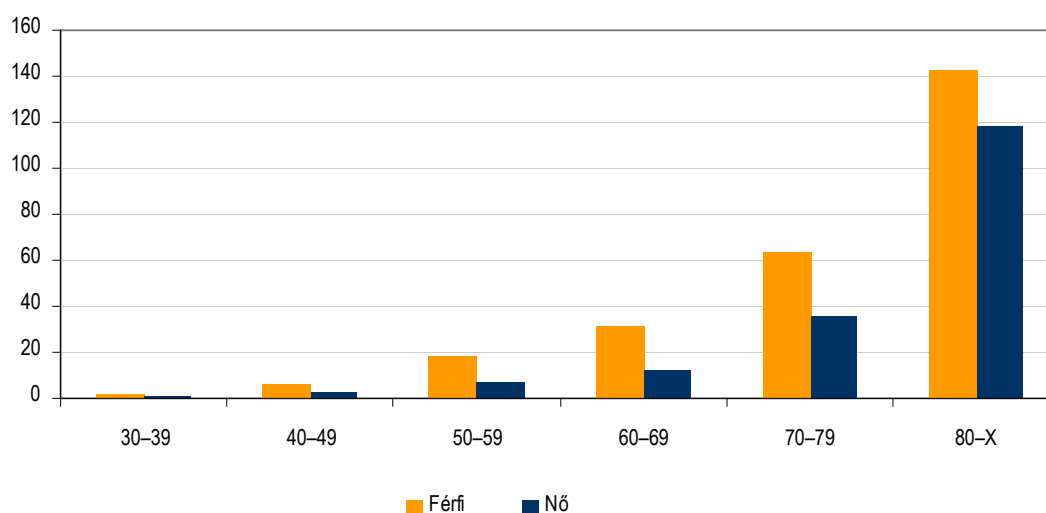
Születéskor várható élettartam

Év	Hajdú-Bihar megye	Jász-Nagykun-Szolnok megye	Szabolcs-Szatmár-Bereg megye	Észak-Alföld összesen	Ország összesen
Nők					
2000	75,18	75,39	74,72	75,05	75,95
2010	78,17	77,25	77,51	77,69	78,11
Férfiak					
2000	67,32	66,86	65,27	66,43	67,11
2010	70,51	69,44	68,80	65,59	70,50

A megyék közül mindkét nem tekintetében Hajdú-Bihar megyében voltak a legkedvezőbbek az élettartam kilátások, a legalacsonyabb értékkel bíró megye a nők esetében Jász-Nagykun-Szolnok, a férfiakéban Szabolcs-Szatmár-Bereg megye volt. Így a férfiak és a nők életkilátásai között Hajdú-Bihar megyében volt a legszűkebb, Szabolcs-Szatmár-Bereg megyében pedig a legnagyobb a különbség.

A két nem születéskor várható átlagéletkora közötti különbség az egészségi állapotbeli, életmódbeli és egészségtudatos magatartásbeli különbözőségeiből adódik, amit jól mutatnak a korszpecifikus (a kortstruktúra eltéréseiből adódó hatásokat kiszűrt) arányszámok. Ezek valamennyi korcsoportban a férfiak kedvezőtlenebb mortalitását mutatták.

Ezer megfelelő korúra jutó halálozások száma korcsoportonként, nemek szerint az Észak-Alföldön, 2010



Észak-Alföldön az összes halálozás 81%-át a keringési rendszer betegségei és a daganatos betegségek okozták 2010-ben a nőknél. Ezen belül a keringési rendszer betegségei a nőknél a halálozások 73, a rosszindulatú daganatok 27%-át idézték elő.

A két halálok együttes aránya Hajdú-Bihar megyében mutatta a legmagasabb értéket (83%), amely 3 százalékponttal haladta meg a másik két megyében számított arányt. A két vezető halálok megoszlása Hajdú-Bihar megyében és Szabolcs-Szatmár-Bereg megyében közel azonos volt. A halálozások háromnegyedét a keringési rendszer betegségei, negyedét daganatos megbetegedések okozták. Jász-Nagykun-Szolnok megyében ez az arány valamelyest módosult és a halálozásokban a daganatos betegségek valamivel nagyobb szerepet játszottak.

Egészségügyi jellemzők

A lakosság egészségi állapotára hatással van az is, hogy milyen gyakran fordul orvoshoz. A nők e tekintetben fegyelmezettebbek, mint a férfiak, és gyakrabban keresik fel a háziorvost.

A háziorvosi szolgálatokhoz bejelentkezett lakosok betegségeiről két évente készül felmérés, így legutolsó adatok 2009. évre vonatkozóan állnak rendelkezésre.

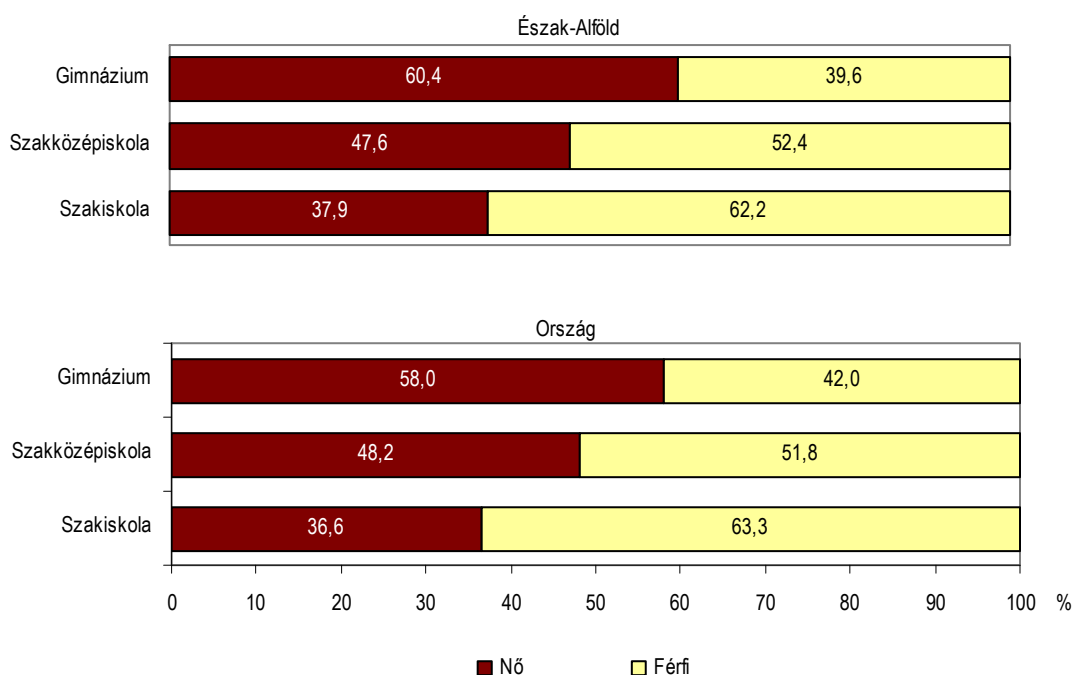
A felnőttkorú, azaz 19 éves és idősebb nők leggyakoribb betegségei között a magasvérnyomás, a spondylopathiák (csigolyák betegségei) és az ischaemiás szívbetegségek szerepeltek a háziorvosi jelentések alapján 2009-ben az észak-alföldi megyékben. Nagyobb számban regisztráltak továbbá lipoprotein-anyagcsere rendellenességet és diabetes mellitust (cukorbetegség). Ezen betegségek a nőket jobban sújtották, mivel tízezer megfelelő korú lakosra jutó számuk a nők tekintetében meghaladták a férfiakra jellemzőt.

Oktatás és kutatás-fejlesztés

A nők iskolázottsági színvonala igen látványosan javul. A nők hátránya a férfiakhoz képest a középiskolai oktatásban résztvevők (a megfelelő korúak százalékában mért) arányát tekintve már néhány évtizede megszűnt, és a nők pozíciója jobb lett a férfiakénál. A felsőfokú végzettség tekintetében is csökkent a nők hátránya, és a legutóbbi, 2005. évi mikrocenzus adatai szerint már csak tized százalékpontnyi volt. A nők oktatásban való részvétele pedig a felsőfokú képzést tekintve jóval a férfiaké fölérté vált.

A nemek közötti pályaorientáció eltérő: 2010-ben Észak-Alföldön a szakmát biztosító szakiskolai oktatást – a növekvő tendencia ellenére – a lányok kisebb hányada választotta. A két nem e korban kiegyenlített aránya miatt ez ekvivalens azzal, hogy a szakiskolai oktatásban a nők részesedése jóval alatta marad a férfiakénak. A szakközépiskolai oktatásban kiegyenlített a nemek aránya, a gimnáziumokban viszont a nők hányada a nagyobb. Ezek a nemek közötti különbségek hasonló megoszlásokkal az országos középfokú oktatásban is jelen vannak.

A középfokú oktatási intézmények nappali tagozatán tanulók megoszlása nemenként, 2010



A régió megyéi közül Hajdú-Biharban és Szabolcs-Szatmár-Beregben a fiú- és lánytanulók aránya az egyes iskolatípusokban a régió átlagához hasonlóan alakult, Jász-Nagykun-Szolnok megyében azonban a gimnáziumokban a lányok aránya az átlagot meghaladó.

A nemek közötti különbségek a felsőoktatásban is jelen vannak, melyek az oktatás egyes szintjein tovább növekedtek az utóbbi időben. A női hallgatók száma Észak-Alföldön 2010-ben meghaladta a 16 ezret, és a hallgatók 55%-át adták, ami magasabb az országos átlagnál. A nők nagyobb súlya a képzési szintek többségében megfigyelhető, legmagasabb a mesterképzésben (67%), illetve a felsőfokú szakképzésben (64%), legalacsonyabb az évről évre kevesebb hallgatójú (kifutóban lévő) főiskolai szintű képzésben (44%) volt 2010-ben. Országosan arányuk az egyes képzési szintektől függően 42–63% között változott, legalacsonyabbat a főiskolai, legmagasabbat a felsőfokú szakképzésben képviseltek.

A nők szerepe az oktatásban nemcsak annak alanyaként érdekes, hanem a katedra másik oldalát, az oktatási tevékenységet tekintve is figyelemre méltó. A pedagógusok között a nők aránya az iskolarendszer egyes fokozataiban a piramiselvet követi. Ugyanis az óvodákban és az általános iskolákban döntő többségében női pedagógusokat foglalkoztatnak, a középfokú oktatásban ez a túlsúly mérsékeltebb, a felsőoktatásban pedig a női oktatóké elmarad a férfiakétól.

A női pedagógusok aránya az iskolarendszer egyes fokozataiban, 2010

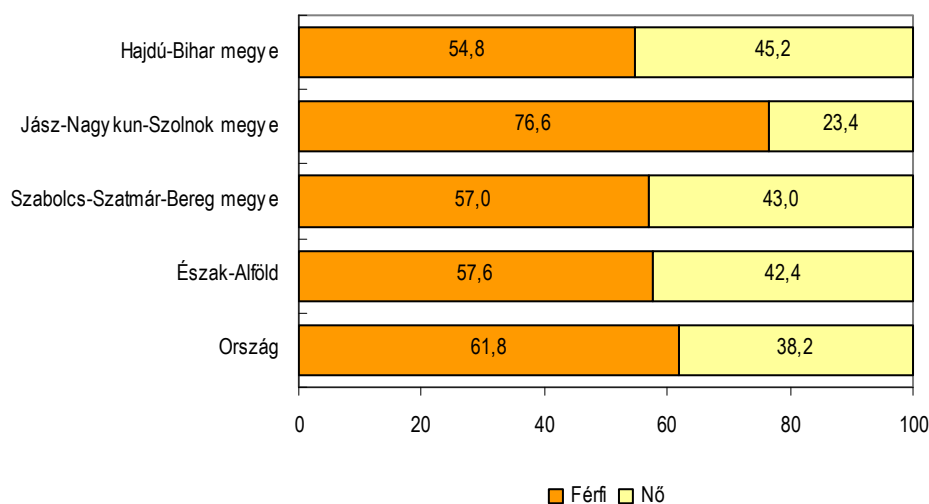
Képzési szintek	(%)				
	Hajdú-Bihar	Jász-Nagykun-Szolnok	Szabolcs-Szatmár-Bereg	Észak-Alföld	Ország
Óvoda	99,8	99,9	100,0	99,9	99,8
Általános iskola	86,8	88,0	85,6	86,6	87,5
Gimnázium	72,1	77,7	72,9	73,8	71,5
Szakközépiskola	67,4	59,8	60,9	63,2	65,1
Szakiskola	56,6	52,2	56,6	55,4	54,0
Felsőfokú oktatás	36,8	51,3	35,5	37,4	37,3

A felsőfokú oktatás oktatói tevékenységéhez hasonlóan a nők részvétele a kutatási tevékenységben is elmarad valamelyest a férfiakétól.

A térségben 2010-ben 27 milliárd forintot költöttek kutatás-fejlesztésre, a régiók közül Közép-Magyarország után a második legtöbbet. A személyi feltételeket 5068 kutató, segédszemélyzet és egyéb fizikai és nem fizikai, ezen belül 2372 nő biztosította. A női kutatók négytizede (a férfiak fele) rendelkezett tudományos fokozattal és címmel. A kutatók korszerkezetére jellemző, hogy a nők 64%-a, a férfiak 55%-a 25–44 évesen végzett kutatási tevékenységet a régióban.

A teljes munkaidőre átszámított létszám 2441 fő volt, ebből a nők 1034 főt adtak. Az e körben a kutatókra jellemző (nők–férfiak) 38–62%-os országos aránytól eltérően a régióban a nők nagyobb súllyal voltak jelen, és Hajdú-Biharban elérték a 45%-os hányadot.

K+F tevékenység kutatóinak* megoszlása nemenként, 2010



*Teljes munkaidőre átszámított.

A megyeszékhelyek felsőoktatási intézményeiben folytatott kutatás-fejlesztési tevékenység mellett Észak-Alföldön a vállalkozások által támogatott kutatás is jelentős, ahol a teljes munkaidőre számított létszám alapján a női kutatók 35%-a (a férfiak 41%-a) dolgozott. A vállalkozások közül a 10–49 főt foglalkoztatóknál volt a legkisebb (14%), és a 250–499 fős nagyságúaknál a legnagyobb (68%) a nők aránya. Az árbevétel oldaláról megközelítve, a nők az átlagosnál nagyobb arányban a 0,7–1 milliárd, a 0–20 millió, és a 4 milliárd forintnál nagyobb árbevétellel rendelkező vállalkozásoknál folytattak kutatási tevékenységet.

Munkaügyi jellemzők

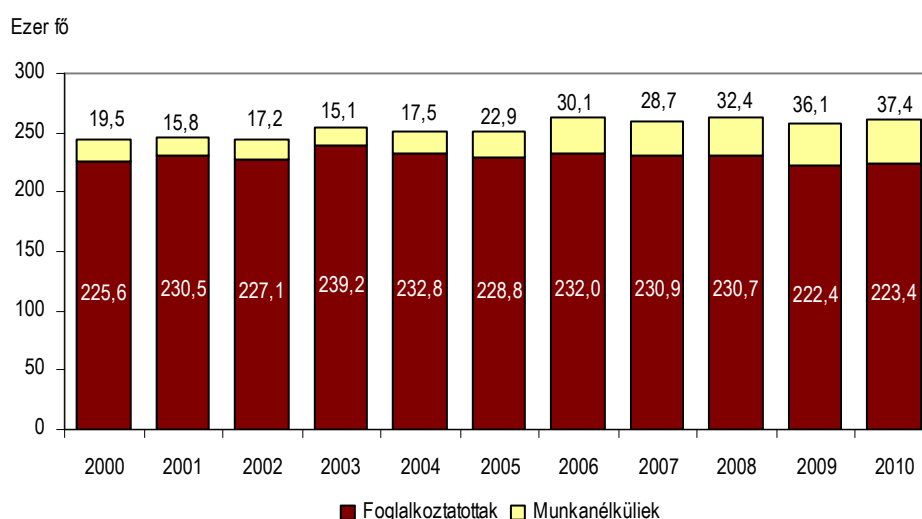
A munkaerő-piaci jellemzőket részben a lakosság körében, részben a gazdasági szervezetek körében végzett adatgyűjtések alapján mutatjuk be.

A KSH lakosság körében végzett munkaerő-felmérése a nők helyzetének régiós áttekintésére ad lehetőséget. 2010-ben Észak-Alföldön 1 128 ezer fő tartozott a 15–74 éves népesség körébe. A nők aránya – az országoshoz hasonlóan – 52%-ot tett ki. Az e korosztályba tartozók száma 2000 óta 3,3%-kal, ezen belül a nőké 3,9%-kal csökkent, meghaladva a hasonló országos értékeket.

A térségben a 15–74 éves népességből 582 ezer fő számított gazdaságilag aktívnak, akik közül a nők száma 260,7 ezer volt. A gazdaságilag aktív nők száma 2000 óta 15,6 ezerrel nőtt. A növekedés azonban a férfiakhoz hasonlóan nem volt folyamatos, és csak néhány évben eredt a foglalkoztatás bővüléséből. A gazdasági válság időszakában a növekedés forrását kizárólag a növekvő munkanélküliek adták.

12. ábra

A gazdaságilag aktív nők száma Észak-Alföldön



Észak-Alföldön a nők aktivitási aránya (a foglalkoztatottak és munkanélküliek együttes számának a 15–74 éves népességhez viszonyított aránya) jellemzően alacsonyabb volt a hasonló körben mért országos mutatónál. 2010-ben 44,8%-ot tett ki, ami a térségek rangsorában a legkedvezőtlenebb. A nők aktivitási aránya a régióban jóval alacsonyabb volt a férfiakénál (58,8%).

A gazdaságilag aktív népesség döntő hányadát a foglalkoztatottak adják. 2010-ben a 15–74 éves népességben belül a foglalkoztatott nők száma a régióban 223,4 ezret tett ki, ami 2,2 ezerrel alatta maradt a 2000. évinek.

A nők foglalkoztatási színvonalát jellemző foglalkoztatási ráta a régiók rangsorában a legkedvezőtlenebb értéket mutatta, 2010-ben 38,4%-ot tett ki.

A nők foglalkoztatási színvonala az egyes korcsoportokban eltérően alakult. A foglalkoztatási ráta 2000 óta a 15–24 éves korcsoportban jelentősen csökkent, ami egyrészt a korosztály továbbtanulásban való nagyobb részvételére, és ezzel a pályakezdés későbbre tolódására, másrészt az emelkedő ifjúsági munkanélküliségre vezethető vissza. Legkedvezőbbben a foglalkoztatottak több mint kilenctizedét koncentráló 25–64 éves korcsoport foglalkoztatása alakult. Az ennél idősebbek munkaerő-piaci jelenléte igen mérsékelte.

6. tábla

Foglalkoztatási ráta korcsoportok szerint, nemenként az Észak-Alföldön

Korcsoport, éves	Nő		Férfi		Eltérés az országostól, százalékpont			
					nő		férfi	
	2000	2010	2000	2010	2000	2010	2000	2010
15–24	25,5	14,3	34,2	19,2	-3,3	-2,3	-1,8	-0,8
25–64	47,6	50,8	61,6	63,9	-7,4	-6,8	-8,7	-5,5
65–74	0,6	1,9	3,1	2,5	-1,2	-0,6	-0,7	-2,3
ÖSSZESEN:	37,3	38,4	50,5	50,1	-5,7	-5,5	-6,3	-4,8
Ezen belül 15–64	42,8	43,9	55,3	54,9	-6,8	-6,7	-7,4	-5,5

A népesség iskolai végzettségének növekedésével, valamint a munkaerő-piaci szelekcióval egyidejűleg a régióban is változott a foglalkoztatottak képzettség szerinti összetétele. 2010-ben Észak-Alföldön a legfeljebb általános iskolával rendelkező női foglalkoztatottak aránya 15%-ot, a szakmunkásképzővel, szakiskolával rendelkezőké 23%-ot, a középiskolai, valamint a felsőfokú végzettségűeké 37, illetve 26%-ot képviselt. Az alacsony végzettségűek, valamint a középiskolával rendelkezők foglalkoztatottakon belüli hányada csökkent, a szakiskolával rendelkezőké stagnált, a főiskolával, egyetemmel rendelkezőké pedig jelentősen (8,1 százalékponttal) emelkedett 2000-hez képest.

7. tábla

A foglalkoztatottak iskolai végzettség szerinti összetétele nemenként az Észak-Alföldön

Iskolai végzettség	Nő		Férfi		Eltérés az országostól, százalékpont			
					nő		férfi	
	2000	2010	2000	2010	2000	2010	2000	2010
Legfeljebb általános iskola 8. osztály	20,3	14,6	18,6	12,9	1,1	2,3	2,6	2,2
Szaktanulmányi, szakiskola	22,3	23,1	45,5	42,9	1,3	2,7	3,8	4,7
Gimnázium, szakközépiskola	39,5	36,6	23,6	26,7	-1,1	-2,2	-3,1	-3,8
Főiskola, egyetem	17,8	25,9	12,3	17,5	-1,4	-2,8	-3,4	-3,0
ÖSSZESEN	100,0	100,0	100,0	100,0				

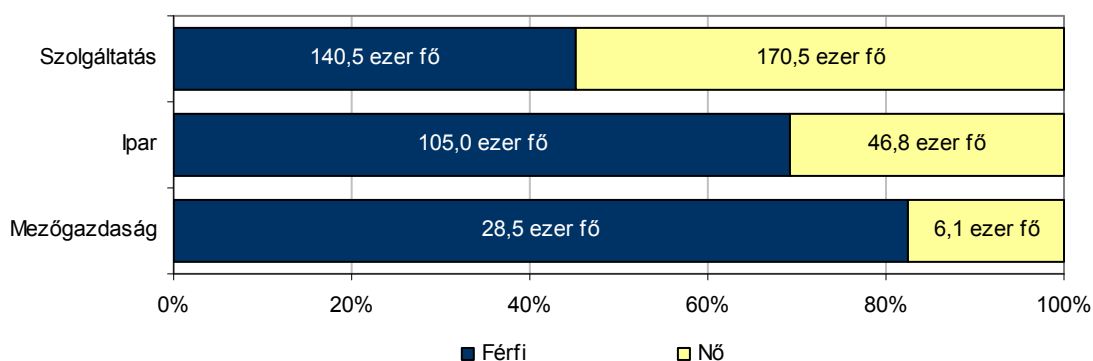
A foglalkoztatás jellegét tekintve az alkalmazásban állók súlya volt a meghatározó. Számuk a nőknél 2010-ben 204,9 ezer főt tett ki. A női alkalmazottak az összes alkalmazott 46%-át adták. 17,6 ezer nő társas vállalkozás tagja, vagy önálló vállalkozó volt. A nők aránya e csoportban jóval mérsékeltebb (32%), mint az alkalmazottak csoportjában. A szervezetzeti tagként, illetve segítő családtagként foglalkoztatott nők száma mindössze 0,8 ezer főt tett ki.

A foglalkoztatottak ágazati struktúrája a nők esetében a szolgáltató szektor kiemelkedő szerepét mutatja, a nők 76%-át foglalkoztatta. Az ipar a nők foglalkoztatásában 21%-os, míg a mezőgazdaság 2,7%-os részt képvisel.

Más aspektusból ez azt jelenti, hogy a szolgáltató szektor foglalkoztatottjainak 55%-át, az ipari létszám 31%-át, a mezőgazdaságiak 18%-át a nők adták.

13. ábra

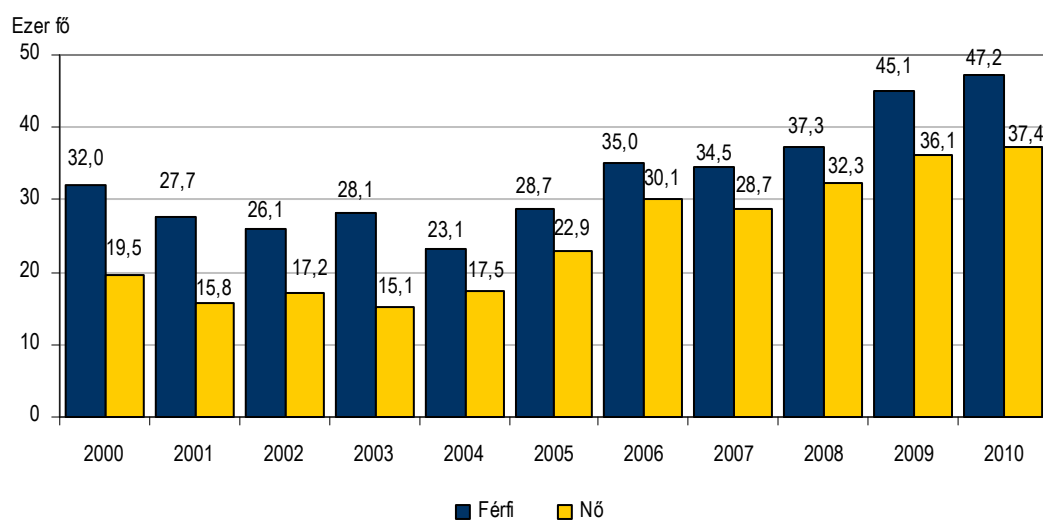
A foglalkoztatottak megoszlása nemenként, nemzetgazdasági ág szerint Észak-Alföldön, 2010



A foglalkoztatottság kisebb mérséklődésével párhuzamosan nőtt a munkanélküli nők száma. 2010-ben a KSH munkaerő-felmérése szerint Észak-Alföldön 37,4 ezer nő volt munka nélkül. Számuk 2000 óta közel 18 ezerrel bővült.

14. ábra

A munkanélküliek száma nemenként az Észak-Alföldön



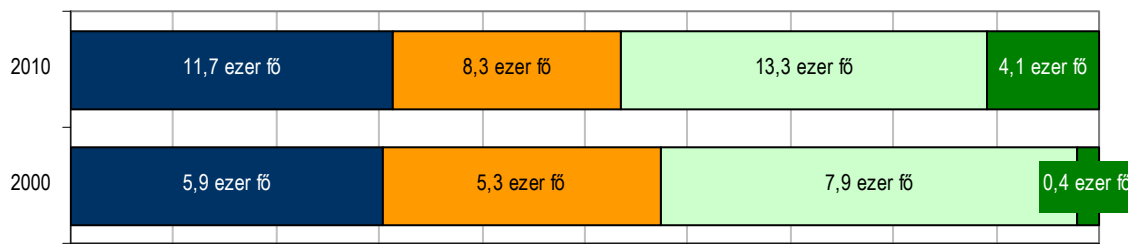
A nők munkanélküliségi rátája (a munkanélküliek gazdaságilag aktív népességen belüli aránya) 14,3%-os volt a régióban, ami Észak-Magyarország mellett a legmagasabb.

Korcsoportonként tekintve a munkanélküliség a legfiatalabbak körében a legkiterjedtebb. A 15–24 éves nők munkanélküliségi rátája 2010-ben 33,9%-ot tett ki. A 25–64 éves korosztály munkanélküliségi rátája az előbbinél lényegesen kisebb, 12,6% volt.

Észak-Alföldön a munkanélküli nők iskolai végzettség szerinti összetételében 2000 óta átrendeződés figyelhető meg: a szakmával rendelkezők és a középiskolai végzettségűek munkanélkülieken belüli aránya együttesen 10 százalékponttal mérséklődött az évtized alatt, ugyanakkor fokozódott a diplomás munkanélküliség. 2010-ben a munkanélküli nők 11%-a, (2000-ben 2%-a) rendelkezett egyetemi, főiskolai végzettséggel.

15. ábra

A munkanélküli nők iskolai végzettség szerinti összetétele az Észak-Alföldön

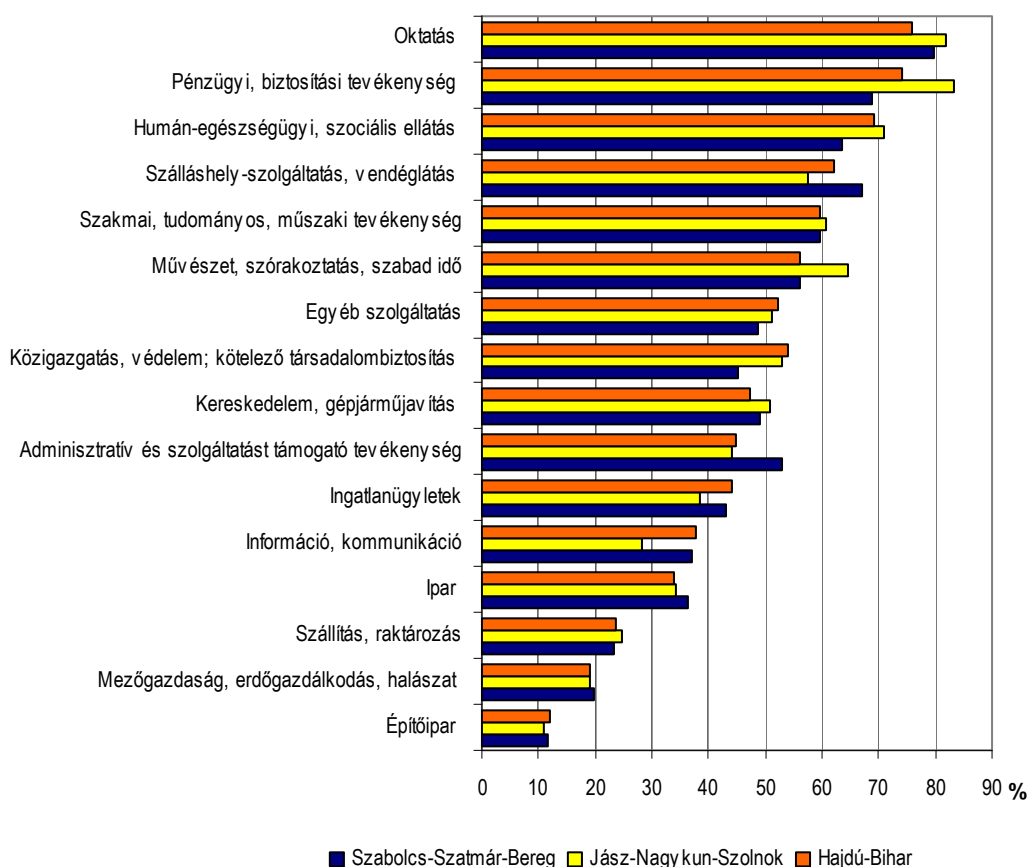


A foglalkoztatásról más aspektusból az intézményi, vagyis a gazdasági szervezetek körében végzett adatgyűjtés alapján is tájékozódhatunk.

Észak-Alföldön 2010-ben 155,7 ezer teljes munkaidőben foglalkoztatott nő állt alkalmazásban együttesen a legalább öt főt foglalkoztató vállalkozásoknál, létszámhatártól függetlenül a költségvetési szerveknél és a kijelölt nonprofit szervezeteknél. A térségben a versenyszféra által meghatározott ágazatokban a nők 37%-ot képviseltek, ami 79,2 ezer női munkavállalót jelent. A költségvetési szférában 66,6 ezer nő állt alkalmazásban, ami a nők alkalmazásban állókon belüli 64%-os arányát mutatja. Szabolcs-Szatmár-Bereg megyében a közszféra női dolgozói az átlagosnál kisebb, a másik két megyében némileg nagyobb hányadot képviseltek.

Az egyes nemzetgazdasági ágak a női foglalkoztatásban eltérő szerepet játszottak. Az árutermelő ágak (ipar, építőipar, mezőgazdaság) az alkalmazásban álló nők 29%-ának nyújtottak megélhetést. A többi nőt a szolgáltató szféra különböző területein foglalkoztatták. A nők ágazaton belüli foglalkoztatási részaránya így főleg ezekben magasabb. Legnagyobb részarányt (63–79%-ot) a szálláshely-szolgáltatás, vendéglátás; az egészségügy; a pénzügyi, biztosítási tevékenység; valamint az oktatás alkalmazottai között képviseltek.

A nők aránya a nemzetgazdasági ágak alkalmazottai között az észak-alföldi megyékben, 2010



A térségen belül az árutermelő ágakban alkalmazásban álló nők aránya a régió megyéiben kiegyenlített, nincs számottevő különbség közöttük. A megyei jellegzetességek a szolgáltató szférában mutatkoznak. Így 69–83% között szóródik a nők aránya a pénzügyi, biztosítási tevékenység területén, előbbi Szabolcs-Szatmár-Bereg utóbbi Jász-Nagykun-Szolnok megyét jellemzi. Szintén nagy (58–67% közötti) a szóródás a szálláshely-szolgáltatás vendéglátásban is, ahol a szabolcs-szatmár-beregi nők képviselnek legnagyobb súlyt a férfiakhoz képest.

Az alkalmazottak kereseti viszonyai

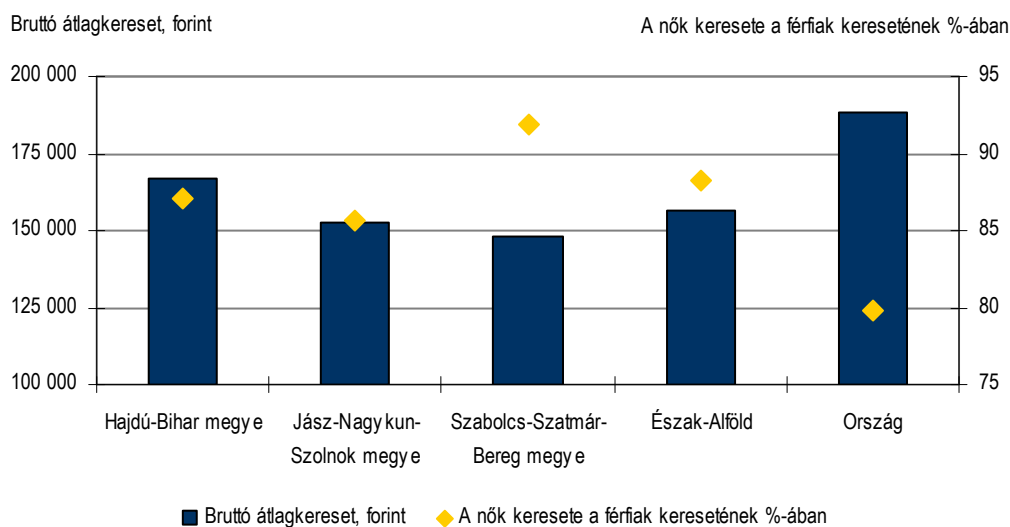
Számos kutatás igazolta, hogy a férfiak jellemzően jobb kereseti pozíciókat érnek el mint a nők azonos képzettség mellett, azonos beosztásban, melyet tovább differenciálnak az egyes térségek gazdasági fejlettségbeli különbségei, illetve a munkaerő-piaci jellemzők.

2010. évben Észak-Alföldön a 19 főnél többet foglalkoztató vállalkozásoknál, továbbá létszámhatártól függetlenül a költségvetési szerveknél és a kijelölt nonprofit szervezeteknél teljes munkaidőben alkalmazásban álló nők havi bruttó átlagkeresete 156 500 forint volt. A régiót alkotó megyék közül a Hajdú-Biharban élő nőknek ennél többet – 166 800 forintot – a Jász-Nagykun-Szolnok és a Szabolcs-Szatmár-Bereg megyeieknek pedig kevesebbet – 152 900, illetve 148 400 forintot – fizettek. (A nők bruttó keresete a vizsgált megyékben 21 800–40 200 forinttal maradt el az országos átlagtól.)

Országos viszonylatban a régiók közül Észak-Alföldön, a megyék közül pedig Szabolcs-Szatmár-Beregben kerestek a nők a legkevesebbet 2010-ben.

A női és férfi keresetek közötti rés megyénként eltérő nagyságú. A régió megyei közül a nők kereseti hátránya Szabolcs-Szatmár-Beregben a legkisebb mértékű, 8%-os, és Jász-Nagykun-Szolnok megyében a legnagyobb, 14%-os volt, de ez is elmaradt az országostól (20%).

**A nők havi bruttó átlagkeresete,
és a nők keresete a férfiak keresetének százalékában, 2010**



A versenyszférában a nők számára kifizetett havi bruttó átlagkereset a régió mindhárom megyéjében alacsonyabb volt, mint a költségvetési szféra bruttó keresetei. Ugyanakkor a régió megyéiben a női és férfi keresetek közötti különbségek lényegesen nagyobbak voltak a versenyszférában, mint a költségvetési ágazatokban.

8. tábla

A nők havi bruttó átlagkeresete, 2010

Megye	Forint			Összesen az országos %-ában
	összesen	ebből:		
		versenyszféra	költségvetési szféra	
Hajdú-Bihar	166 798	160 506	173 391	88,5
Jász-Nagykun-Szolnok	152 904	142 878	165 177	81,1
Szabolcs-Szatmár-Bereg	148 374	138 602	154 563	78,7

A versenyszférába tartozó nemzetgazdasági ágak közül a pénzügyi, biztosítási tevékenységben dolgozó nők kerestek a legtöbbet mindhárom megyében (306 000–247 200 forintot). A nők szempontjából legrosszabbul a szálláshely-szolgáltatás, vendéglátás, továbbá a mezőgazdaság nemzetgazdasági ágak fizettek. A költségvetési szférán belül a humán-egészségügyi, szociális ellátás ágban dolgozó nők keresete mind a három megyében elmaradt az átlagostól, és Szabolcs-Szatmár-Beregben volt a legalacsonyabb.

A nyugdíjas nők száma, nyugdíja

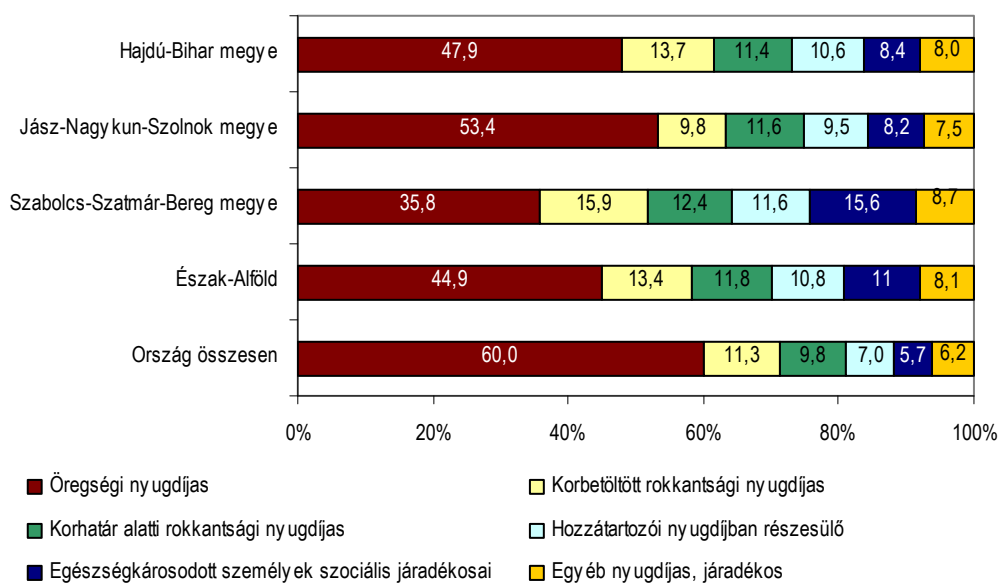
2011. januárban Észak-Alföldön 256 ezer nyugdíjban, nyugdíjszerű ellátásban részesülő nőt tartottak nyilván, akik az összes érintett 59%-át adták. A nyugdíjasokon belüli nő-férfi arány a régió mindhárom megyéjében hasonlóan alakult. A megyékben élő nők 31–36%-a részesült valamilyen nyugellátásban, legkisebb hányadban Hajdú-Biharban, legnagyobb arányban Jász-Nagykun-Szolnok megyében.

Az ellátottak legnépesebb csoportját az öregségi nyugdíjas nők tették ki. 2011. januárban a régióban 115 ezer nőnek folyósítottak ilyen címen nyugdíjat, és számuk jellemzően mindhárom megyében csökkent az utóbbi 3 évben (miközben az öregségi nyugdíjban részesülő férfiak száma növekedett).

Jász-Nagykun-Szolnok megyében az öregségi nyugdíjas nők – a térségen belül – az összes azonos nemű ellátott több mint felét, 53%-át adták, és átlagon felüli volt hányaduk (48%) Hajdú-Biharban is. Szabolcs-Szatmár-Beregen ugyanakkor öregségi nyugdíjat az összes érintett nő mindössze 36%-a kapott. A korbetöltött és a korhatár alatti rokkantsági nyugdíjasok aránya 11–16% között szóródott a vizsgált megyék tekintetében. A térség munkaerő-piaci jellemzői is befolyásolták, hogy Szabolcs-Szatmár-Beregen az átlagnál jóval magasabb volt a rokkantság miatt ellátottak, továbbá az egészségkárosodás miatt járadékban részesülők aránya.

18. ábra

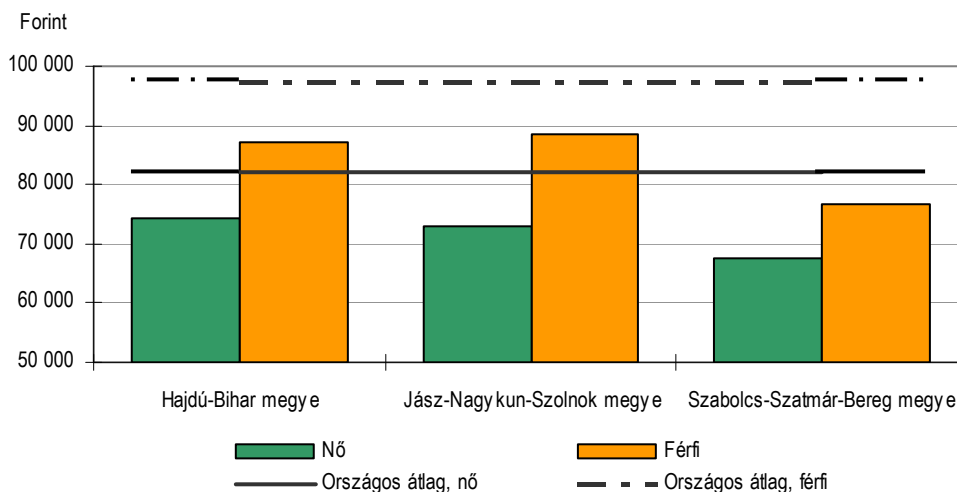
Nyugdíjban, nyugdíjszerű ellátásban részesülő nők ellátás-típus szerint, 2011. január



Az egyes ellátás típusokon belül jellemzően több nő kap öregségi nyugdíjat, mint férfi, és az egészségkárosodottak szociális járadékát is a nők kapják nagyobb számban. A hozzátartozói nyugdíj sajátossága, hogy 97%-ban nőknek folyósították, ami a nőknek a férfiakénál magasabb élettartamából adódik. A baleseti és a rokkantsági járadék tekintetében viszont egyöntetűen kevesebb a női, mint a férfi ellátott.

Az egyes ellátási formákra vonatkozó szabályok változásai, továbbá a nyugdíjasok rétegének összetettsége, demográfiai jellemzői befolyásolják a juttatások átlagos mértékét.

Átlagos havi nyugdíj, 2011. január



2011. januárban a nyugdíjak, nyugdíjszerű ellátások havi átlaga a nők körében mindhárom megyében elmaradt az országostól, és a megyék közül Szabolcs-Szatmár-Beregben volt a legalacsonyabb.

A szociális ellátásban részesülők

A szociális ellátások rendszere pénzbeli és természetbeni juttatásokból, továbbá személyes gondoskodást nyújtó intézményes ellátásokból, úgynevezett szociális szolgáltatásokból áll. Napjainkra felgyorsult a népesség öregedése, miközben a többgenerációs családmodell súlya igen mérsékelt lett, így növekszik azon idős emberek száma, akik közösségi gondoskodásra szorulnak. (Ugyanakkor nem kizárólag idős emberek igénylik az ellátás intézményes formáit.) Az alapellátások közül az étkeztetést, a házi segítségnyújtást, a napközbeni ellátást szolgáló idősek klubját vizsgáljuk.

A vizsgált alapellátási formák közül a szociális étkeztetést és a házi segítségnyújtást a nők nagyobb számban – Észak-Alföldön 18 ezren illetve 12 ezren – vették igénybe 2010-ben, mint a férfiak, arányuk az összes ellátottn belül 61–77% között szóródott a három megyében. Az idősek nappali klubját is – 2,0–2,5-szer – több nő (a régióban 5800 fő) látogatta, mint férfi.

**Szociális étkeztetésben, házi segítségnyújtásban részesülő nők
korcsoport szerint, 2010**

Korcsoport, éves	Hajdú-Bihar	Jász-Nagykun- Szolnok	Szabolcs-Szatmár- Bereg	Észak- Alföld
	megye			
<i>Szociális étkeztetés</i>				
0–39	137	69	200	406
40–59	732	334	1 023	2 089
60–79	3 013	2 153	5 515	10 681
80–	1 505	1 340	2 091	4 936
Összesen	5 387	3 896	8 829	18 112
<i>Házi segítségnyújtás</i>				
0–39	24	3	13	40
40–59	372	75	253	700
60–79	3 240	1 002	3 383	7 625
80–	1 642	719	1 673	4 034
Összesen	5 278	1 799	5 322	12 399

Az ellátásokat a nők jellemzően az utóbbi négy évben emelkedő számban igényelték. Hajdú-Biharban a legdinamikusabban (3,3-szeresére) a házi segítségnyújtásban (úgy mint: háztartási munkák elvégzése, hivatalos ügyek intézése, pszichés és egészségügyi segítség) részesült nők száma növekedett 2007 és 2010 között. A szociális étkeztetést kérő nők száma megyénként 40–80%-kal lett több a vizsgált időszakban. Jász-Nagykun-Szolnok megyében minden formában szerényebb volt a növekedés.

A női ellátottak azonos nemű népességre vetített száma szerint a három megye közül Szabolcs-Szatmár-Beregben a legnagyobb mértékű az egyes alapszolgáltatások igénybevétele, ahol tízezer nőre 305 szociális étkeztetést kérő és 184 házi segítségnyújtásban részesülő nő jutott. Hajdú-Biharban is országos átlag felettié voltak a fajlagos mutatók, Jász-Nagykun-Szolnok megyében nagyjából átlag alattiak.

Az alapellátási formákra jellemző, hogy zömében az idősebb korosztály szorul rá az igénybevételére; 2010-ben a házi segítségnyújtásban részesülő nők több mint kilenctizede (92–96%-a) 60 éves vagy annál idősebb volt mindhárom megyében. A szociális étkeztetést már a fiatalabb korosztály is nagyobb arányban vette igénybe, a 0–39 évesek 2–3%-ban, a 40–59 évesek pedig 9–14%-ban.

ISBN 978-963-235-345-6

Elérhetőségek:

Felelős szerkesztő: Malakucziné Póka Mária

További információ: Novák Géza

Telefon: (+36-52/529-809) geza.novak@ksh.hu

Információs szolgálat, telefon: (+36-52/529-885, +36-52/529-829,
+36-52/529-804)