



# Megyei jogú városok

## Tartalom

Bevezetés .....	2
Európai kitekintés .....	3
Népesség, népmozgalom.....	4
Foglalkoztatás, keresetek, jövedelmek.....	7
Lakásállomány, lakásépítés, közműellátottság .....	14
Egészségügy.....	16
Oktatás.....	17
Gazdasági szervezetek .....	19
Uniói fejlesztési források .....	21
Összegzés .....	22

Táblázatok 2010

Táblázatok 2001

Megjegyzések

Módszertan

Elérhetőségek

## Bevezetés

Megyei jogú városi címet az 1990. évi LXV. törvény alapján – kérésükre – azok a városok kaphattak, melyek lakosság száma meghaladta az 50 ezer főt. 1994-ben kibővítették a kört Salgótarján és Szekszárd megyeszékhelyekkel, melyek népessége nem érte el az 50 ezres határt, majd további városok nyerték el a címet, így 2006-ban Érd is. 2006. július 11. óta Magyarországon 23 megyei jogú város van<sup>1</sup>, a 18 megyeszékhely mellett további öt város: Dunaújváros, Érd, Hódmezővásárhely, Nagykanizsa és Sopron is. Budapest Pest megye székhelye, egyben az ország fővárosa, nem tartozik a megyei jogú városok közé.

A megyei jogú városok szerepét hazánkban – történelmi elődeivel, a törvényhatósági jogú városokkal együtt – az határozza meg, ami egyrészt a nagyobb városok sajátos szabályozásával jár, másrészt a környék településeivel és az ott élő lakossággal kapcsolatos feladatokból adódik.

E sajátos státusszal rendelkező nagyvárosok olyan önkormányzattal rendelkeznek, amelyek abban különböznek más városoktól, hogy területükön a megyei önkormányzat feladat- és hatásköreit is gyakorolhatják. A feladatkör felöleli a megyék által biztosított magasabb szintű közszolgáltatásokat is (pl. oktatás, könyvtár, levéltár, kórház, szociális és gyermekvédelmi feladatok). Az önkormányzati rendszer jelenlegi átalakítása során, a feladatmegosztás új típusú rendszerében továbbra is fontos szerepet kapnak a megyei jogú városok.

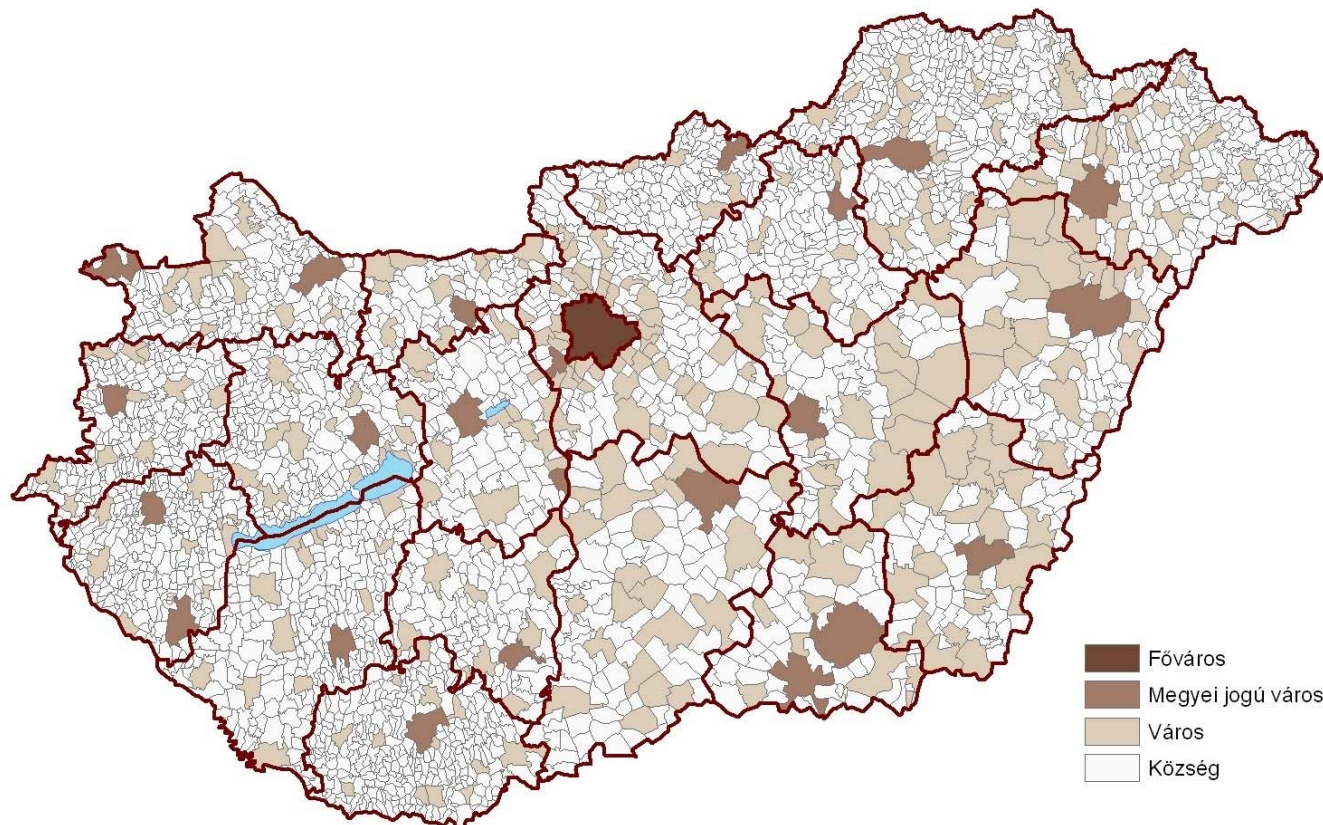
Ezeknek a nagyvárosoknak kiemelkedő gazdasági és társadalmi szerepük van, és egyben a közigazgatás központjai is az adott térségben. A városok magas tökevonzó képessége következtében megtelepedett vállalkozások nemcsak a helyi lakosoknak, hanem a környező településeken élőknek is munkalehetőséget biztosítanak. Széleskörű képzési, oktatási kínálattal, kulturális lehetőségekkel rendelkeznek, ami a megye illetve a régió határán túl is vonzó lehet.

Elemzésünkben a legutolsó ismert év, a 2010. évi adatok alapján mutatjuk be a megyei jogú városok legfontosabb demográfiai sajátosságait, a foglalkoztatottság, a nyugdíj és más ellátási formák alapján az ott élők megélhetési és lakáskörülményeit. A rendelkezésre álló adatokból válogatva bemutatjuk még a nagyvárosok gazdasági szerkezetét, az oktatás, a kultúra helyi adottságait, illetve az uniós fejlesztési források eddigi felhasználását. A kiadványhoz csatolt táblázatokban földrajzi elhelyezkedésük szerint csoportosítva közzétesszük e sajátos településkör társadalmát, gazdaságát bemutató legfontosabb adatokat, mutatókat, alkalmat teremtve a városok adatainak összehasonlítására. A tágabb kitekintés érdekében a tematikusan csoportosított részletes táblázatok elé a főváros és a megyei jogú városok főbb összehasonlítható adatait gyűjtöttük egybe. Időbeli összehasonlítás céljából pedig – azokra a mutatókra, amelyekre bázisadat elérhető – a 2001. évre vonatkozóan is elkészítettük a táblázatokat, és az elemző részben is visszatekintünk az elmúlt tíz év változásaira.

---

<sup>1</sup> <http://www.terport.hu/telepulesek/telepulestipusok/megyei-jogu-varosok/magyarorszag-megyei-jogu-varosai>

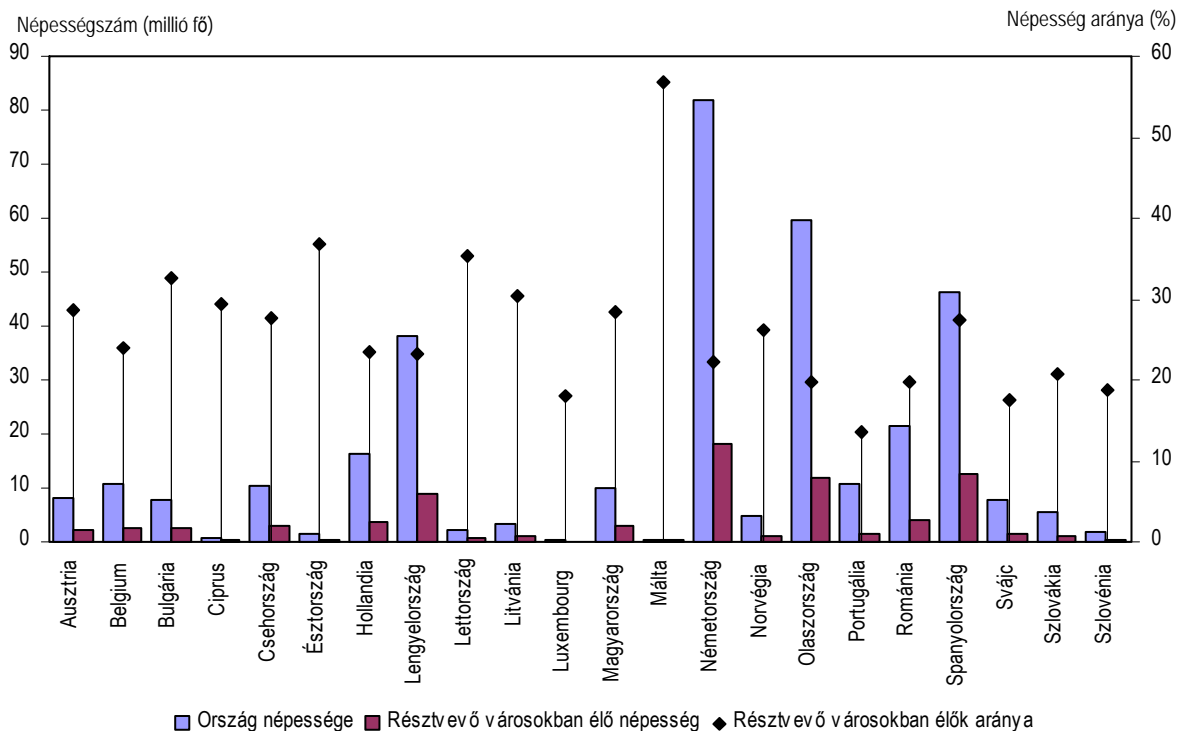
## Magyarország települései jogállásuk szerint, 2010



### Európai kitekintés

A nagyvárosok gazdasági és társadalmi folyamatainak nyomon követése kiemelten fontos az Európai Unió számára is. A lisszaboni stratégia egyik prioritása a régiók és városok vonzerejének növelése. A vállalkozások, a munkaerő, a fiatalok (diákok) városba csábításának és főként megtartásának kulcseleme a városi élet minősége. Az életminőség javításához szükséges a jelenlegi helyzet értékelése, ezt segítő hozta létre az EUROSTAT az ún. Urban Audit adatgyűjtést az egyes országok meghatározott városaira vonatkozóan. Az adatgyűjtés kiterjed minden fő társadalmi és gazdasági témakörre, legutóbb 323 uniós, továbbá 47 norvég, svájci, török valamint horvát városban 329 mutató adatai kerültek rögzítésre. E városok gazdaságilag és társadalmilag is meghatározó szerepet játszanak országuk életében: közlekedési csomópontok, ipari és pénzügyi centrumok, pezsgő kulturális élet zajlik bennük, ehhez kapcsolódóan jelentős turisztikai célpontok, oktatási központok, több városban fontos tudományos munka, kutatás-fejlesztési tevékenység is folyik. Az adatgyűjtésre háromévente kerül sor, jelenleg a 2007 és 2009 között lezajlott felmérés eredményei elérhetőek, illetve ezek közzétevése folyamatosan történik.

### Az adatbázisban szereplő városok népessége és az ország népességéhez viszonyított arányuk, 2007–2009. évi Urban Audit



A megyei jogú városok közül különleges jelentősége van a legnagyobb, 100 ezer főt meghaladó lélekszámú városoknak, melyekkel uniós tagságunkat követően az EUROSTAT adatbázisába is bekerültünk, nemzetközi összehasonlítást teremtve a tagállamok nagyvárosai között. Hazánkat a főváros mellett *Debrecen, Győr, Kecskemét, Miskolc, Nyíregyháza, Pécs, Szeged* és *Székesfehérvár* képviseli az Urban Audit adatbázisában<sup>2</sup>.

A nyolc megyei jogú város népessége 2011 elején 1 millió 168 ezer fő volt, ami az ország népességének 12%-át tette ki. Hasonló részarányt képviselnek a gazdasági aktivitás szempontjából meghatározó 15-64 évesek, valamint az alkalmazásban állók is. Vonzerejüket mutatja továbbá, hogy a fiatal felnőtt (35 év alatti) korosztály negyede élt ebben a nyolc városban, és itt található az ország lakásállományának 12%-a (több mint félmillió otthon). A 2010-ben épített mintegy 21 ezer lakás közül közel 3 ezret (a megyei jogú városokban építettek héttizedét) a százezres nagyvárosokban vették használatba lakóik.

## Népesség, népmozgalom

### Öregedő népesség – növekvő természetes fogyás

2011 év elején az ország lakosságának ötöde (2 049 281 fő), a főváros nélkül számított vidéki Magyarország egynegyede élt a megyei jogú városokban. A legnépesebb megyei jogú város Debrecen, ahol a lakosságszám megközelítette a 210 ezret. Szegeden több mint 170 ezren, Miskolcon 168 ezren, Pécsen 158 ezren éltek. A megyei jogú városok közül (33 700 lakosával) Szekszárd a legkisebb.

2001 óta a megyei jogú városok népessége 17 ezer fővel (0,8%-kal), az országosnál (2,1%) kisebb mértékben csökkent. A népességfogyás oka elsősorban a természetes fogyás (a megyei jogú városokban az országosnál jóval kedvezőbb mértékben), másrészt néhány megyei jogú

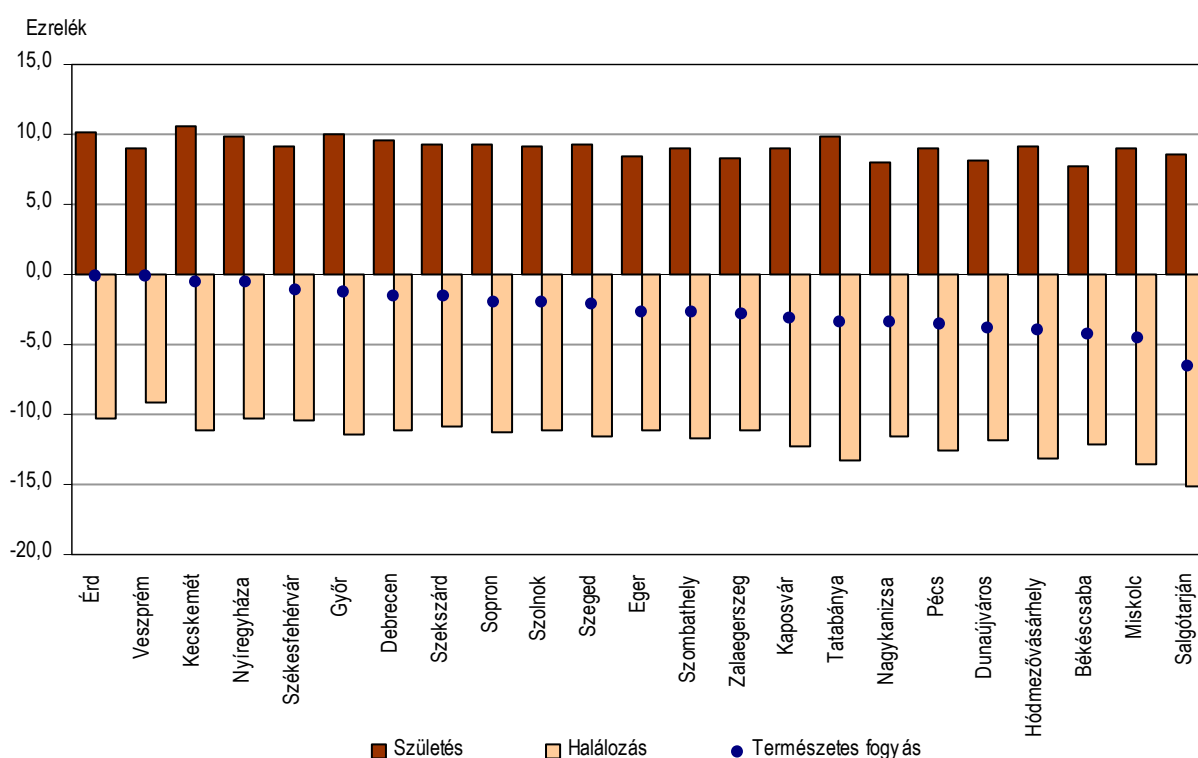
<sup>2</sup> <http://epp.eurostat.ec.europa.eu/tgm/table.do?tab=table&init=1&language=en&pcode=tgs00079&plugin=1>

város (Salgótarján, Dunaújváros, Miskolc) lakosságának elvándorlása. A csökkenést mérsékelte a vonzóbb városok (Érd, Sopron) népességnövekedése.

A *születések száma* a megyei jogú városokban hasonlóan alakult. 2010-ben e településeken összesen 17 824 gyermek született, az ország összes újszülötteinek ötöde. Ezer lakosra átlagosan 8,6 élveszületés jutott, ami az országos átlagtól alig kevesebb. Magasabb volt a gyermekszülési kedv Szekszárdon, ahol a mutató értéke meghaladta a 10 ezreléket, ugyanakkor meglehetősen alacsony Dunaújvárosban és Békéscsabán, ahol nem érte el a hetet sem. 2001 és 2008 között enyhén emelkedett a születések száma, majd 2010-re szinte minden településen csökkent. Kivétel ez alól Salgótarján, ahol az elmúlt évtizedben folyamatosan mérséklődött a gyermekvállalási kedv. A tíz év átlagában az ezer lakosra jutó születések száma Kecskeméten, Érden és Győrben meghaladta a tíz ezreléket, míg Békéscsabán mindössze 7,7 ezrelék volt.

3. ábra

**Az élveszületések és a halálozások ezer lakosra jutó száma a megyei jogú városokban, 2001–2010 évek átlaga**



A *halálozások száma* a születésekénél változatosabban alakult. 2010-ben a megyei jogú városok lakosai közül 23 705 fő hunyt el (az ország összes haláleseteinek 18%-a). Ezer lakosra 11,7 halálozás jutott, ami kedvezőbb az országos átlagnál. Salgótarjánban azonban rendkívül kedvezőtlen volt ez az érték (ezer lakosra számítva 15,9), míg Veszprémben ezzel szemben ugyanez a mutató tíz ezrelék alatt maradt.

A legkedvezőtlenebb halálozási mutatók, 2001 óta eltelt tíz év átlagában, szintén Salgótarján népességénél figyelhetők meg. E településen ezer lakosra 15,2 haláleset jutott, illetve Tatabányán és Hódmezővásárhelyen is meghaladta a mutató értéke a 13 ezreléket (Salgótarján esetében különösen kedvezőtlennek mutatkozott a 2007-es év, amikor a lakosságszámra vetített halálozási arányszám 21 ezrelék felett volt). Ezzel szemben Veszprémben a tíz év során a mutató értéke egy évben sem érte el a tízet (éves átlagban 9,2 ezrelék).

A születések és a halálozások egyenlegeként kialakuló *természetes fogyás* – a fent említett folyamatok eredményeként – 2001 és 2010 között Érden és Veszprémben volt a legalacsonyabb, Békéscsabán, Miskolcon és Salgótarjánban a legmagasabb.

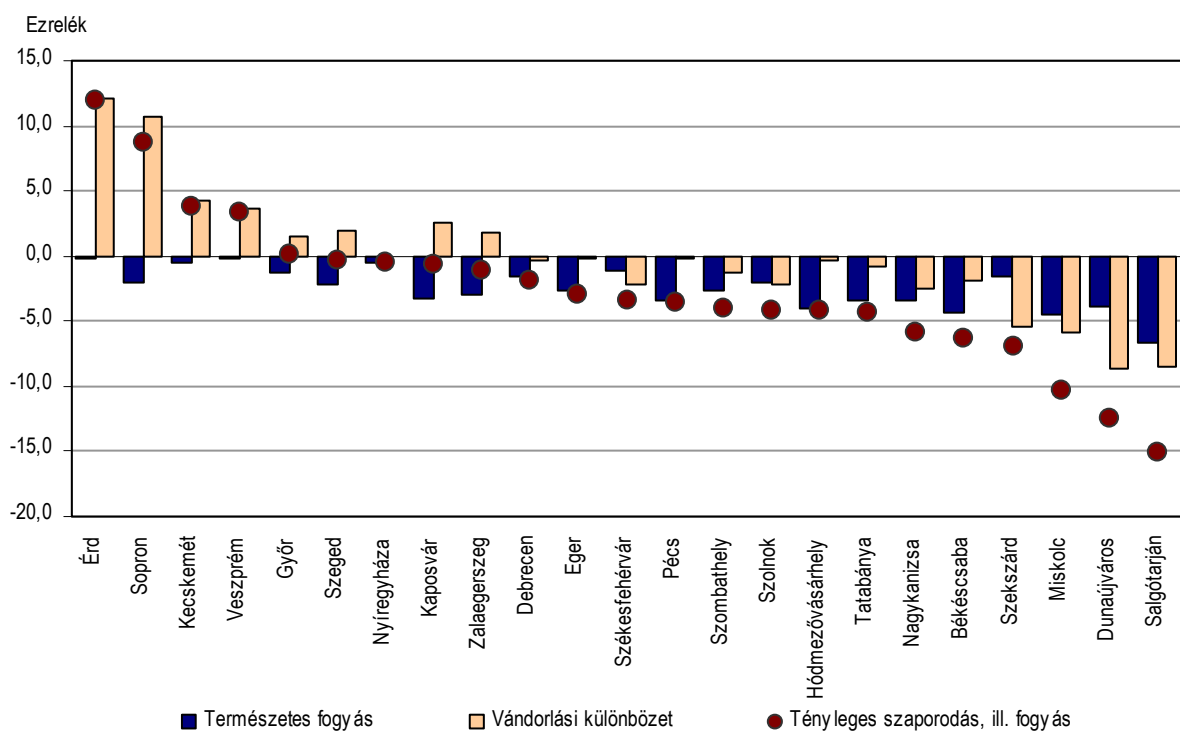


A városok lélekszámát a természetes népmozgalmi folyamatokon túl a *vándorlás*, azaz a be-, illetve elköltözések is befolyásolják. A megyei jogú városok esetén a vándorlás teljesen különböző módokon és mértékben alakult. 2001 és 2010 között a legerőteljesebb beköltözési szándék Érd és Sopron városát jellemezte, tíz év átlagában ezer lakosra számítva tíz ezrelék fölött volt a pozitív vándorlási egyenleg. Szintén vonzó városnak bizonyult Kecskemét és Veszprém. Erőteljes volt az elköltözés az elmúlt tíz évben Salgótarjánból és Dunaújvárosból, éves átlagban a 8 ezreléket is meghaladta a két várost elhagyók aránya.

Az elmúlt évtizedben tehát mindössze négy megyei jogú város lakónépessége növekedett. A kedvezőtlen természetes népmozgalmi folyamatok és az erőteljes elvándorlás egymást erősítő hatására ebben az időszakban Miskolc, Dunaújváros és Salgótarján népessége tíz ezreléket meghaladó mértékben csökkent.

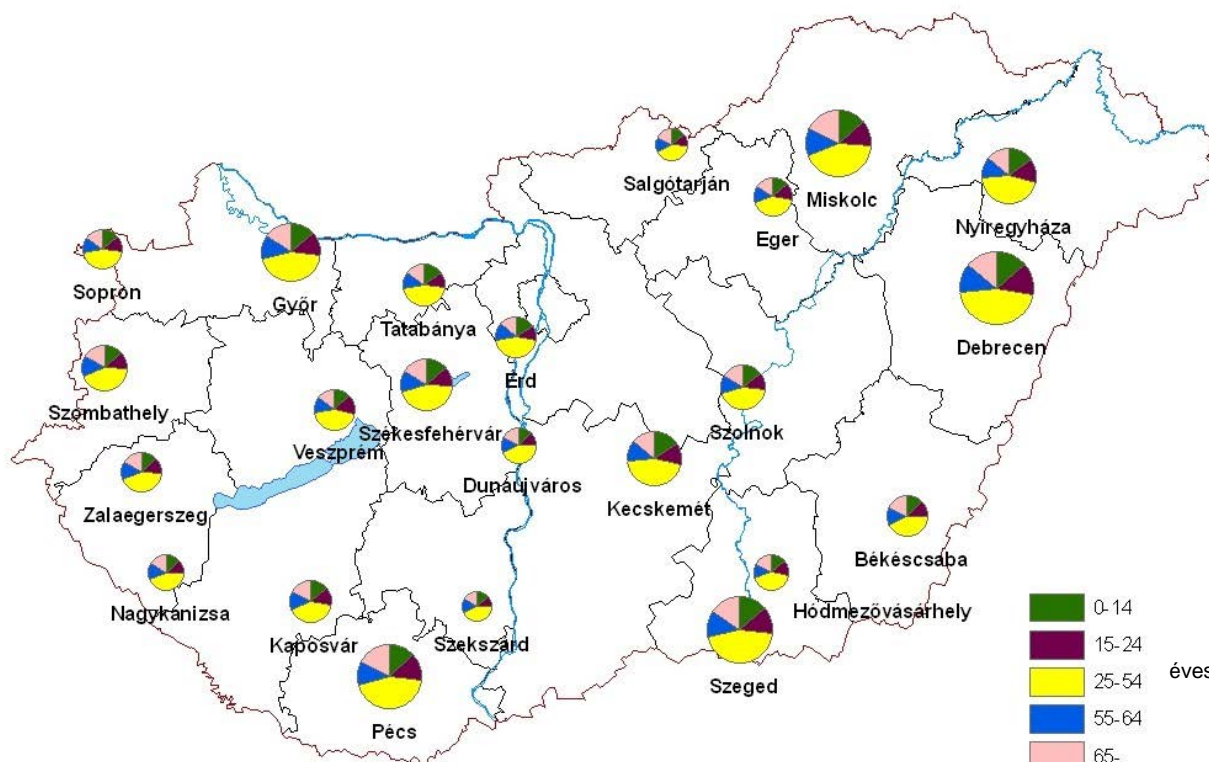
4. ábra

**A természetes fogyás és a vándorlási különbözet népességszám alakító hatása a megyei jogú városokban, 2001-2010 közötti évek átlaga ezer lakosra**



A *lakosság korösszetétele* meglehetősen vegyes képet mutat. A 2011. év eleji adatok alapján a gyermekkorú népesség aktív korúakhoz viszonyított aránya Érd, Kecskemét és Salgótarjánban volt a legmagasabb (száz aktív korúra 21-22 gyermek jutott), míg Dunaújvárosban, Zalaegerszegen nem érte el a 18-at. Az idős népesség aránya az aktív korúakhoz képest Dunaújvárosban, Békéscsabán, Salgótarjánban és Miskolcon meghaladta a 25%-ot.

## A megyei jogú városok lakónépességének korcsoport szerinti megoszlása, 2010



Még árnyaltabb a kép, ha megnézzük az idős emberekhez viszonyított arányát, az *öregedési indexet*. 2001-hez képest szembetűnően öregedett a lakosság a megyei jogú városokban (is). Tíz évvel ezelőtt Pécs, Kaposvár, Miskolc, Eger és Békéscsaba városában volt magasabb az idősök száma a gyermekekénél, a megyei jogú városok átlaga 91 volt. 2011 elejére e jogállású települések átlaga 117-re nőtt. A legfiatalabb népességű városban, Érden száz gyermekkorúra 89 fő 65 éves és idősebb jutott. A többi megyei jogú városban az időskorú népesség száma meghaladta a gyermekkorúakét, a mutató száz felett alakult. Kiemelkedően idős Dunaújváros népessége, ahol száz gyermekkorú lakosra csaknem másfélszer annyi 65 éves és idősebb jutott.

A népesség korösszetétele, iskolázottsága, a demográfiai folyamatok természetesen kihatnak – többek között – az adott település gazdasági fejlődésére, munkaerőpiacára.

## Foglalkoztatás, keresetek, jövedelmek

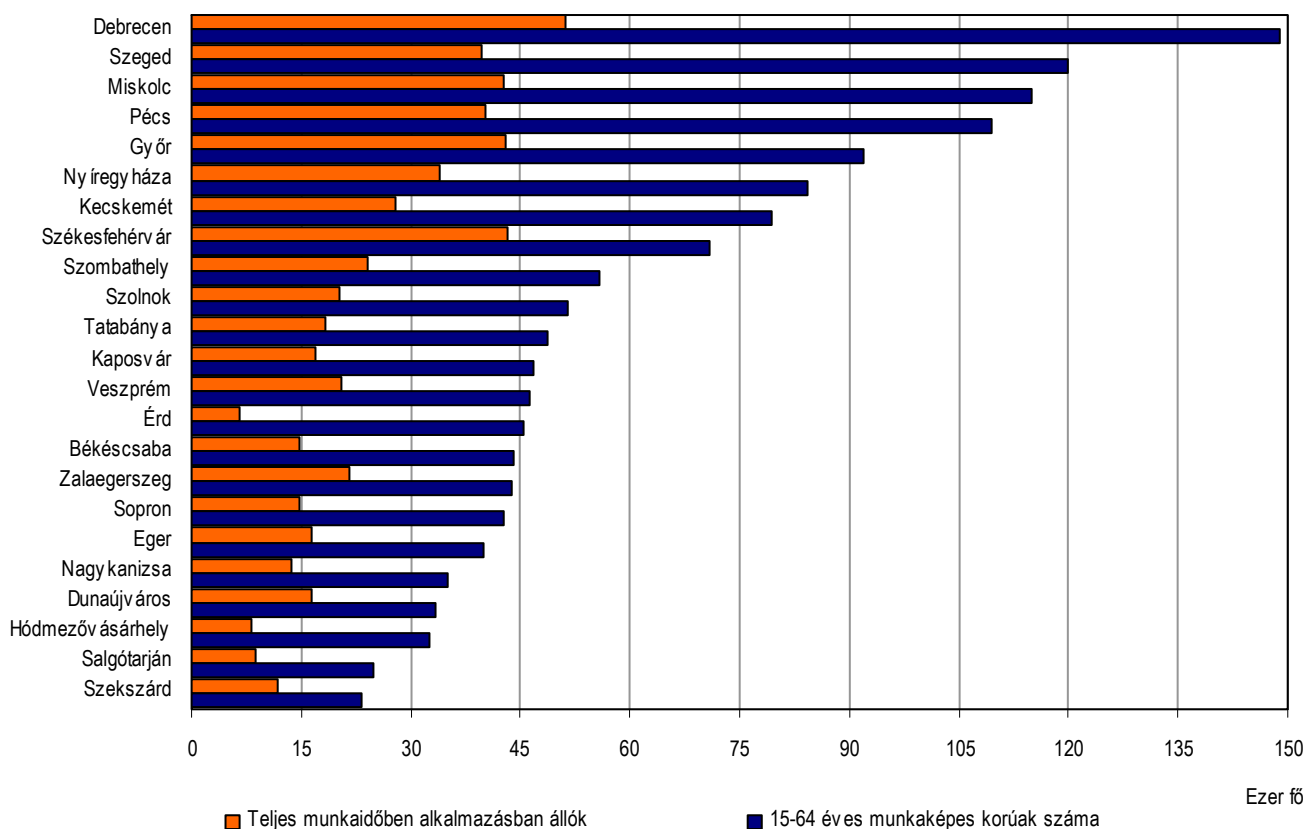
### ***Az ország teljes munkaidős foglalkoztatottainak közel negyede a megyei jogú városokban dolgozott***

A megyei jogú városokban – magas tökevonzásuk miatt – az ipar és a szolgáltatások koncentráltabban vannak jelen. Ezek a városok hazai és nemzetközi vállalatok telephelyeinek, ipari parkoknak adnak otthont, s egyben közigazgatási központok is, ezáltal munkalehetőséget biztosítanak a helyi lakosság, illetve a napi, heti ingázók számára is. A 23 megyei jogú városban dolgozott 2010-ben a teljes munkaidőben foglalkoztatottak közel negyede (a főváros nélkül számítva több mint egyharmada), mintegy 555 ezer fő. Az elmúlt három év gazdasági nehézségei a megyei jogú városok foglalkoztatóinál is éreztették hatásukat, 2010-ben csaknem 24 ezer fővel kevesebben dolgoztak teljes munkaidőben ezekben a városokban, mint 2008-ban.

A települések foglalkoztatási lehetőségeit jelzi az alkalmazásban állók és a munkaképes korú (15-64 éves) lakónépesség aránya, ez mutatja, hogy az ott lakó potenciális munkavállalók mekkora hányada tudna elhelyezkedni a városban. A megyei jogú városokban átlagosan az érintett lakónépesség közel kétötödének lenne lehetősége teljes munkaidős munkára, azonban jelentős különbségek tapasztalhatók az egyes települések között. A legmagasabb értéket Székesfehérvár éri el (61%), de Tatabánya és Sopron kivételével Közép- illetve Nyugat-Dunántúl minden nagyvárosa az élmezőnyben található. Tatabánya munkaerő „elszívásában” fontos szerepet tölt be Budapest, Sopron esetében Ausztria közelsége. Érd pedig a főváros domináns szerepe és szomszédsága miatt van speciális helyzetben, tipikus „alvóvárosi” funkciót tölt be, a mutató értéke ezért itt mindössze 15%. A dél-dunántúli városok közül Szekszárd emelkedik még ki e tekintetben magasabb viszonyítási értékkel (50%), a régió többi megyei jogú városában és egész Kelet-Magyarország területén kedvezőtlenebb a helyzet.

6. ábra

### A 15-64 év közötti munkaképes korúak és a teljes munkaidőben alkalmazásban állók viszonya, 2010



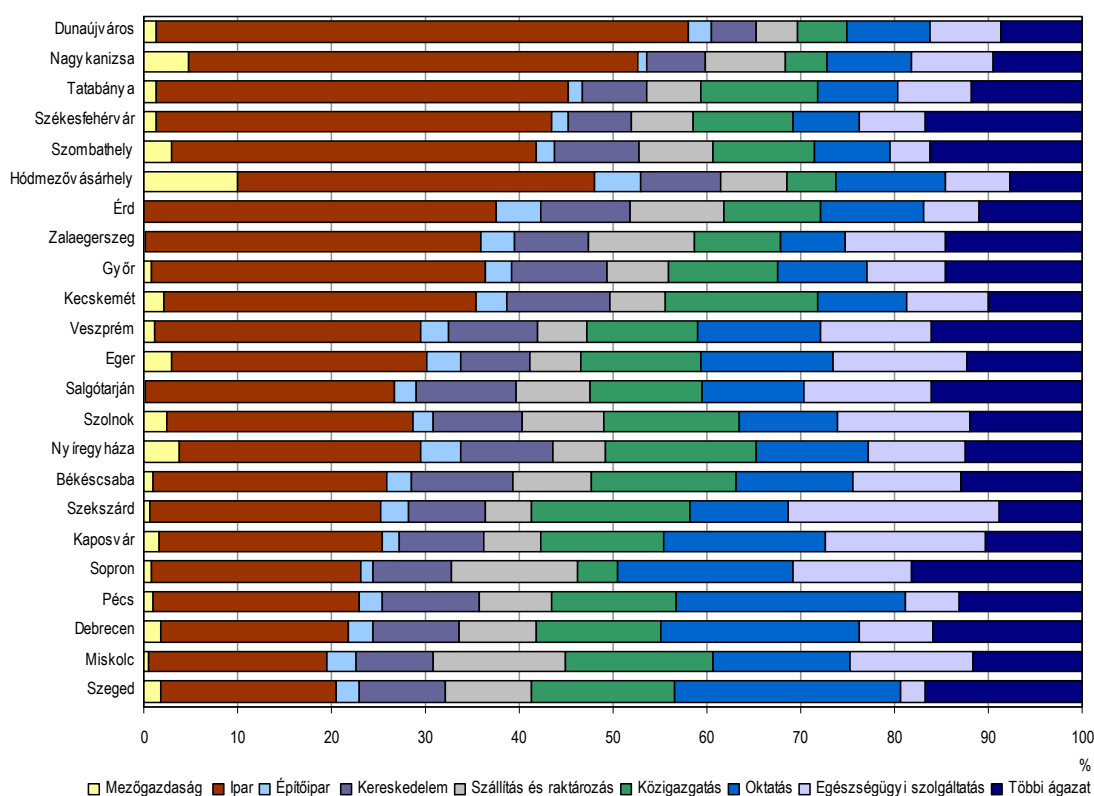
A városok földrajzi elhelyezkedése, a megyék eltérő gazdasági adottsága megmutatkozik a megyei jogú városokban foglalkoztatottak gazdasági ág szerinti összetételében. Bár a legkisebb arányt mindenütt a mezőgazdaságban foglalkoztatottak képviselték (kevesebb, mint 2%-ot), azonban létszámuk az alföldi városokban, különösen Hódmezővásárhelyen magas, ahol elérte a 10%-ot. Valamennyi megyei jogú városban jelentős az ipar szerepe, a városokban alkalmazásban állók háromtizede dolgozott 2010-ben ipari vállalatoknál. Az ágazatban dolgozók legnagyobb részaránya a Közép-Dunántúl és (Sopron kivételével) a Nyugat-Dunántúl városai mellett Érd, Hódmezővásárhelyen és Kecskeméten volt. Az ipari alkalmazottak aránya Dunaújvárosban volt a legmagasabb (57%), míg Szegeden (19%) a legalacsonyabb. A szolgáltató ágazatokban dolgoztak a legtöbben, a munkavállalók közel héttizede. Az itt alkalmazásban állók háromnegyedét öt gazdasági ág – oktatás, közigazgatás, egészségügy,



kereskedelem, szállítás – szervezetei foglalkoztatták. A szállítás és raktározás gazdasági ágban dolgozók száma tipikusan az országhatárhoz közeli, ún. nemzetközi transzfer útvonalak mentén fekvő városokban (Sopron, Zalaegerszeg, Miskolc), valamint a logisztikai szempontból központi területen elhelyezkedő Érd esetében jelentős. Az oktatás és az egészségügy területén alkalmazottak nagyobb létszáma összefüggésbe hozható az egyetemek és kórházak jelenlétével. A közigazgatásban foglalkoztatottak száma pedig jellemzően a megyeszékhelyeken a legnagyobb.

7. ábra

**Teljes munkaidőben alkalmazásban állók megoszlása főbb gazdasági áganként, 2010**



**A tartósan munkanélküliek és a képzetlen álláskeresők aránya jelentős**

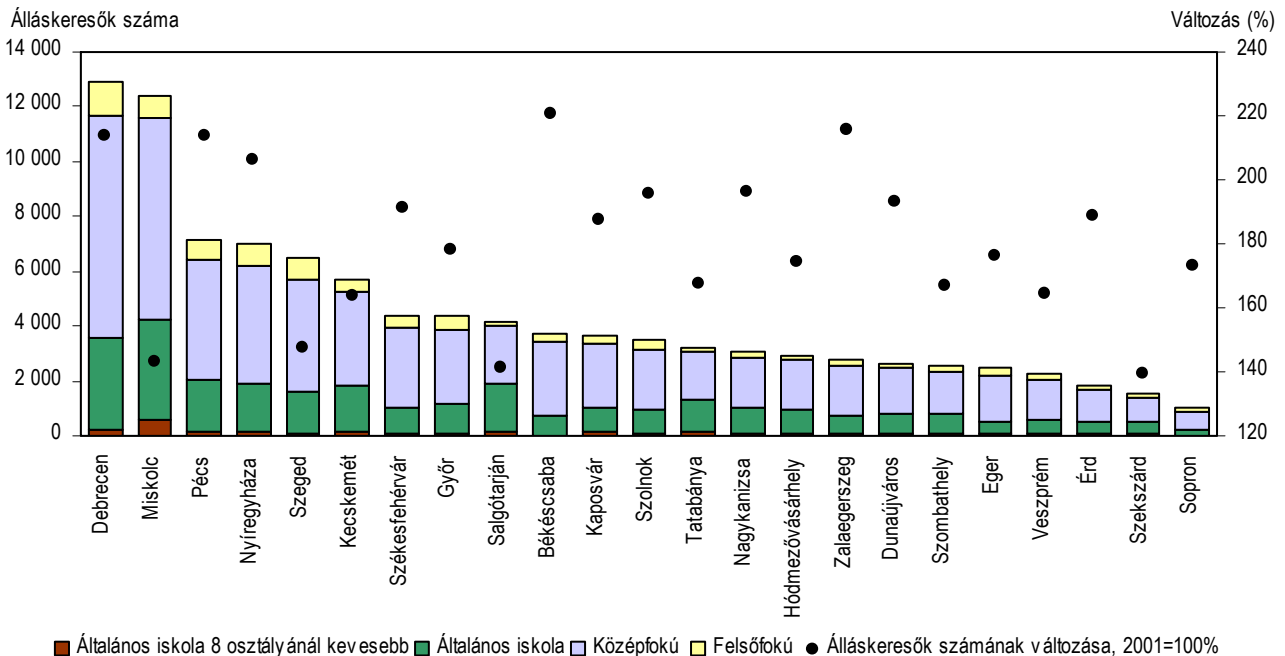
A 2010. december 20-ai zárónapon a megyei jogú városokban átlagosan 4424 álláskereső szerepelt a nyilvántartásokban, 1,8-szer több a 2001-ben regisztrálthoz képest. A legtöbb álláskeresőt Debrecenben (12 900 fő), a legkevesebbet Sopronban (985 fő) tartottak nyilván. A regisztrált munkanélkülieknek a munkaképes korú népességhez viszonyított aránya Sopron (2,3%), Érd (4,0%), Szombathely (4,6%), Győr (4,8%) és Veszprém (4,9%) városokban volt a legkisebb. A legkedvezőtlenebb helyzet a gazdaságilag kevésbé fejlett Észak-Magyarország városaiban (Salgótarjánban 16,8, Miskolcon 10,7%), valamint Székesfehérváron (10,4%) alakult ki. A megyei jogú városok átlaga (7,3%) egyébként kedvezőbb volt az országosnál (8,6%).

Több mint kétszeresére nőtt a 180 napon túli álláskeresők száma 2001-hez képest a megyei jogú városokban. 2010-ben minden második álláskereső legalább 180 napig szerepelt a nyilvántartásban, háromtizedük egy évnél régebben keres állást. A tartós munkanélküliséggel leginkább sújtott két városban, Salgótarjánban és Miskolcon a 180 napon túl állást keresők aránya meghaladta a kétharmadot, az egy évnél régebben nyilvántartottaké pedig a 40%-ot. A legjobb helyzetben lévő Tatabányán és Sopronban az álláskeresők négytizedét regisztrálták félévnél régebbi munkanélküliként, egy évnél régebben pedig 14-, illetve 13%-uk volt állás nélkül.

A pályakezdő munkanélküliek aránya (8,8%) közel azonos az országoshoz (9,0%), de kedvezőbb, mint a vidéki átlag (9,3%). A fiatalok elhelyezkedése Dunaújvárosban a legnehezebb, ahol a regisztrált álláskeresők 11,1%-át tették ki a pályakezdők, de Nyíregyháza (10,8%), Hódmezővásárhely (10,6%) és Szekszárd (10,0%) esetében is magas az arányuk. A legkedvezőbb helyzetben Sopron városa volt (3,6% arányával).

8. ábra

### Álláskeresők száma legmagasabb iskolai végzettség szerint, 2010



Iskolai végzettség szerinti összetétel alapján a legtöbb álláskereső középfokú végzettséggel rendelkezett. Jelentős arányt képviselnek a képzetlenek, illetve a nyolc osztályt végzettek, különösen Salgótarjánban és Tatabányán magas az arányuk. A diplomával rendelkező álláskeresők száma az összes álláskeresőkénel nagyobb mértékben emelkedett 2001-hez képest, 2-3 szorosára nőtt minden megyei jogú városban.

### Dunaújvárosban és Győrben legmagasabbak a bruttó keresetek

A megyei jogú városok munkahelyein foglalkoztatott dolgozók, az országoshoz hasonlóan, átlagosan bruttó 201 ezer forintot kerestek 2010-ben. Az országos átlagbér alakulásában meghatározó szerepe van Budapestnek, ahol a teljes munkaidősök egyharmada állt alkalmazásban és átlagos bruttó keresetük 266 ezer forintot tett ki. A Budapest nélkül számított országos átlaghoz (175 ezer forint) viszonyítva a megyei jogú városokban átlagosan 25 ezer forinttal kerestek többet, és 3 város (Érd, Hódmezővásárhely, Salgótarján) kivételével a többit a vidéki átlagot meghaladó bruttó kereset jellemezte.

A megyei jogú városok között is jelentősek a bérkülönbségek, 2010-ben a legmagasabb bruttó átlagbér Dunaújvárost (243 ezer forint), a legkevesebb (167 ezer forint) Érdet jellemezte. A bruttó keresetek az előző évihez képest többnyire a közép- és nyugat-dunántúli városokban, valamint Miskolcon és Hódmezővásárhelyen nőttek a legnagyobb mértékben, legdinamikusabban (11%-kal) Dunaújvárosban. A dél-dunántúli, illetve kelet-magyarországi városokban dolgozók – Pécs és Szeged kivételével – a megyei jogú városok átlagánál kevesebbet kerestek.

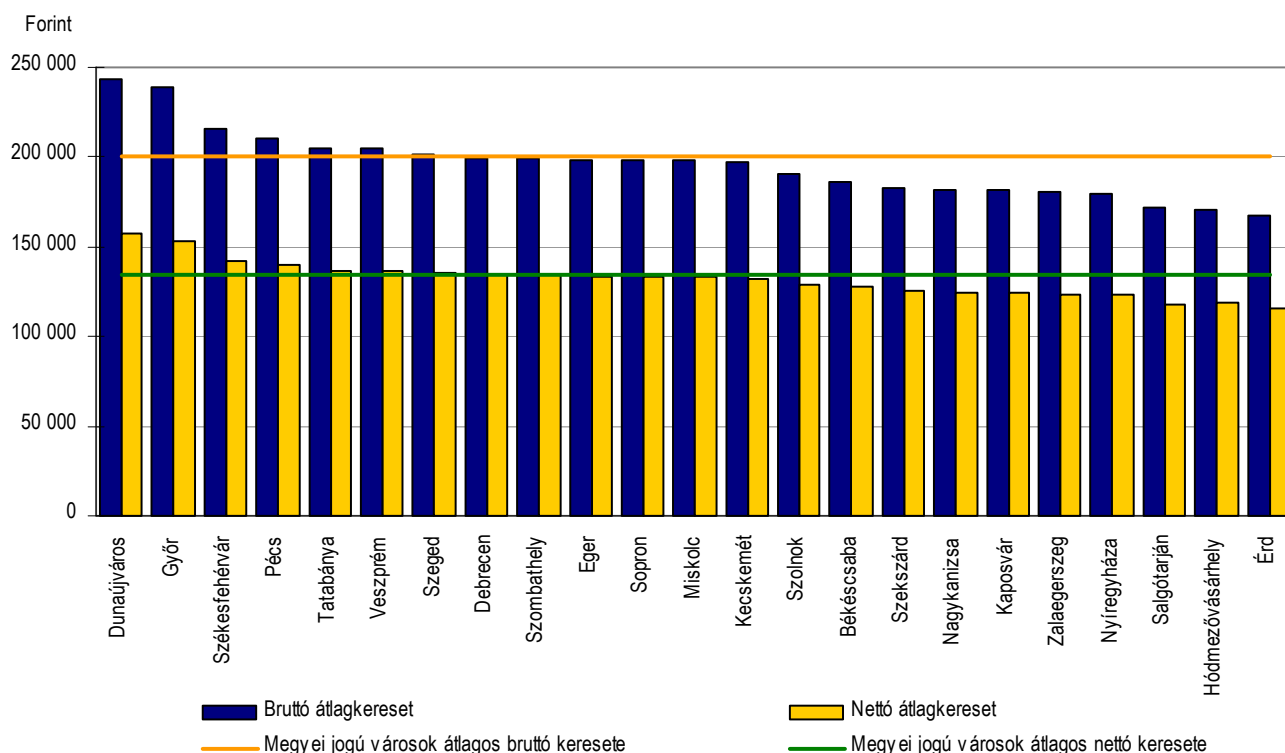
Az ugyanazon gazdasági ágba tartozók átlagkeresete között is lényeges eltérések tapasztalhatóak. A megyei jogú városok átlagát tekintve a főbb gazdasági ágak bruttó keresetei

között 228 ezer forint volt a különbség: a vendéglátásban alkalmazásban állók 119 ezer, a pénzügyi szolgáltatást nyújtó vállalkozásoknál dolgozók átlagosan mintegy 347 ezer forintot kerestek 2010-ben. A főváros nélkül számított országos átlaghoz viszonyítva valamennyi meghatározó ágazat bruttó bére magasabb volt. A legjobban fizető ágazatok közül a pénzügyi szolgáltatások területén dolgozók bruttó átlagbére 42 ezer, az információ, kommunikáció ágazatban foglalkoztatottaké 21 ezer, a feldolgozóipari alkalmazottaké 24 ezer forinttal haladta meg az országosat, az energiaipari dolgozók bére ugyanakkor 52 ezer forinttal elmaradt attól.

2010-ben az alkalmazásban állók havi nettó átlagkeresete 135 ezer forint volt, ami 8,8%-kal haladta meg az előző évit és mintegy 2 ezer forinttal az országos átlagot (a vidéki átlagot azonban 15 ezer forinttal). Gazdasági ágak szerint a 23 város átlagát tekintve a legmagasabb (205 ezer forint) nettó átlagbért a pénzügyi szolgáltatóknál, a legalacsonyabbat (88 ezer forint) a vendéglátásban dolgozók kapták 2010-ben. A bruttó bérekhez hasonlóan alakultak a szélsőértékek, a legmagasabb nettó átlagbért Dunaújvárosban (157 ezer forint), a legkevesebbet (115 ezer forint) Érden keresték. Érd kedvezőtlennek tűnő helyzete inkább sajátos területi és gazdasági helyzetéből adódik. Itt dolgoznak legkevesebben, mindössze 6600 fő teljes munkaidős áll alkalmazásban a városban, az átlagosnál kevesebb és kisebb létszámú vállalkozás működik, a lakosság jelentős része a fővárosba jár dolgozni.

9. ábra

Bruttó és nettó átlagkeresetek alakulása, 2010



### Érd, Székesfehérvár, Győr – itt a legmagasabb az egy adózóra jutó szja

A Nemzeti Adó- és Vámhivatal adatai alapján 2010-ben 937 413 személyi jövedelemadót fizető polgár élt a megyei jogú városokban, az ország összes szja-fizetőjének 21%-a. Érdekes, hogy míg a megyei jogú városokban tíz év alatt 4,2%-kal csökkent az adófizetők száma, addig országosan 1,6%-kal nőtt. A megyei jogú városok közül csupán Érd, Nyíregyháza, Debrecen, Tatabánya és Kecskemét adófizetői számában volt némi emelkedés ez idő alatt. A fővárosban személyi jövedelemadót fizetők száma ugyanakkor jelentősen (7,7%-kal) csökkent, miközben Pest megyéé 19%-kal nőtt, és (Dél-

Alföld kivételével) országosan is jellemző – bár jóval szerényebb mértékben –, hogy elsősorban a kisvárosokban és a községekben gyarapodott a számuk.

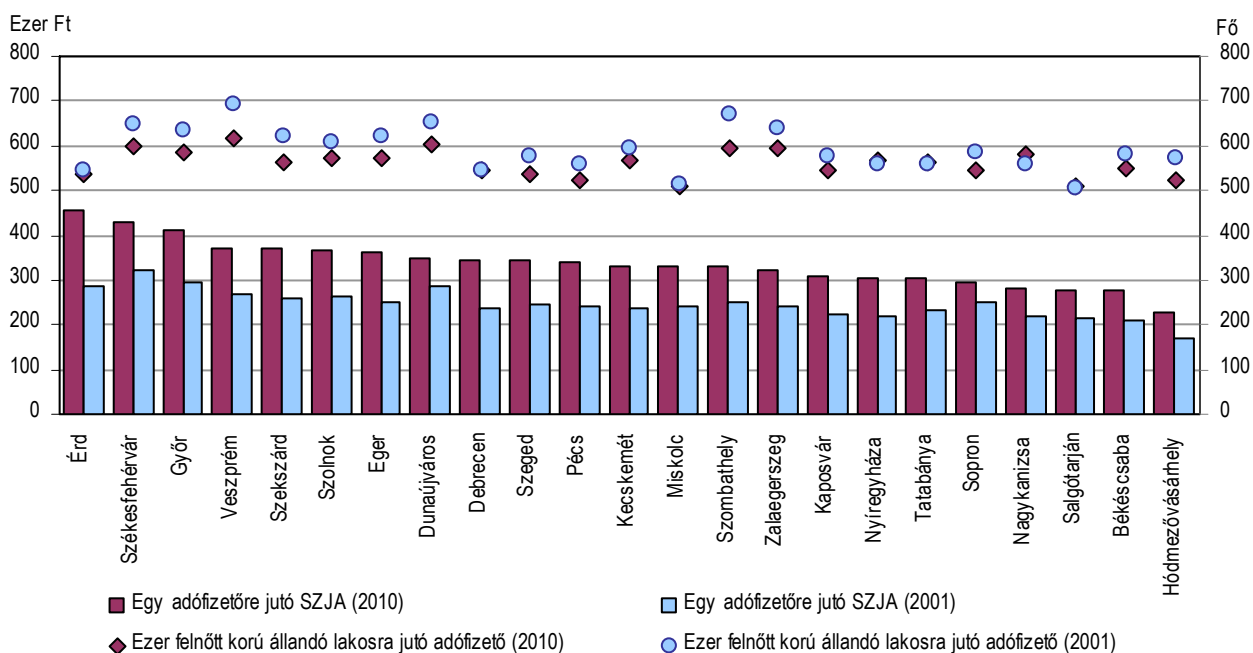
A megyei jogú városokban ezer állandó lakosra 468 adófizető jutott, 2001-hez képest tizeneggyel kevesebb. Még szembetűnőbb a csökkenés, ha a felnőtt korú, 18 éves és idősebb népességhez viszonyítjuk a személyi jövedelemadózókat. A megyei jogú városok ezer felnőtt állandó lakosára 558 adózó jutott (az országos átlagtól 17-tel több). Tíz év alatt ez az arány a megyei jogú városokban 27-tel csökkent, míg országosan 3-mal nőtt.

Az egy adófizetőre jutó személyi jövedelemadó alapját képező jövedelmek egészét tekintve valamelyest átrendeződött a megyei jogú városok átlagbérek szerinti rangsora. 2010-ben a megyei jogú városokban 1824,6 milliárd forint szja-alapot képező jövedelem keletkezett, 2001-hez képest 810 milliárddal több. Az egyes városok között jelentősek az eltérések. Az egy adófizetőre jutó adóalap Székesfehérváron, Győrben és Érden meghaladta a 2,1 millió forintot, míg Hódmezővásárhelyen nem érte el az 1,6 milliót.

A megyei jogú városokban 2010-ben 321 milliárd forint szja-bevétel keletkezett, a 2001. évének 1,3-szerese (77,6 milliárd forinttal több). Egy adófizető átlagosan 343 ezer forint személyi jövedelemadót fizetett, az országos átlagtól 15 ezerrel többet. Tíz év alatt a megyei jogú városokban az egy adózóra jutó szja 94 ezer forinttal emelkedett. 2010-ben Érden, Székesfehérváron és Győrben az egy adózóra jutó adó meghaladta a 400 ezer forintot, míg Hódmezővásárhelyen nem érte el a 230 ezret.

10. ábra

### Az ezer felnőtt korú állandó lakosra jutó adófizető és az egy adózóra jutó szja a megyei jogú városokban 2001-ben és 2010-ben



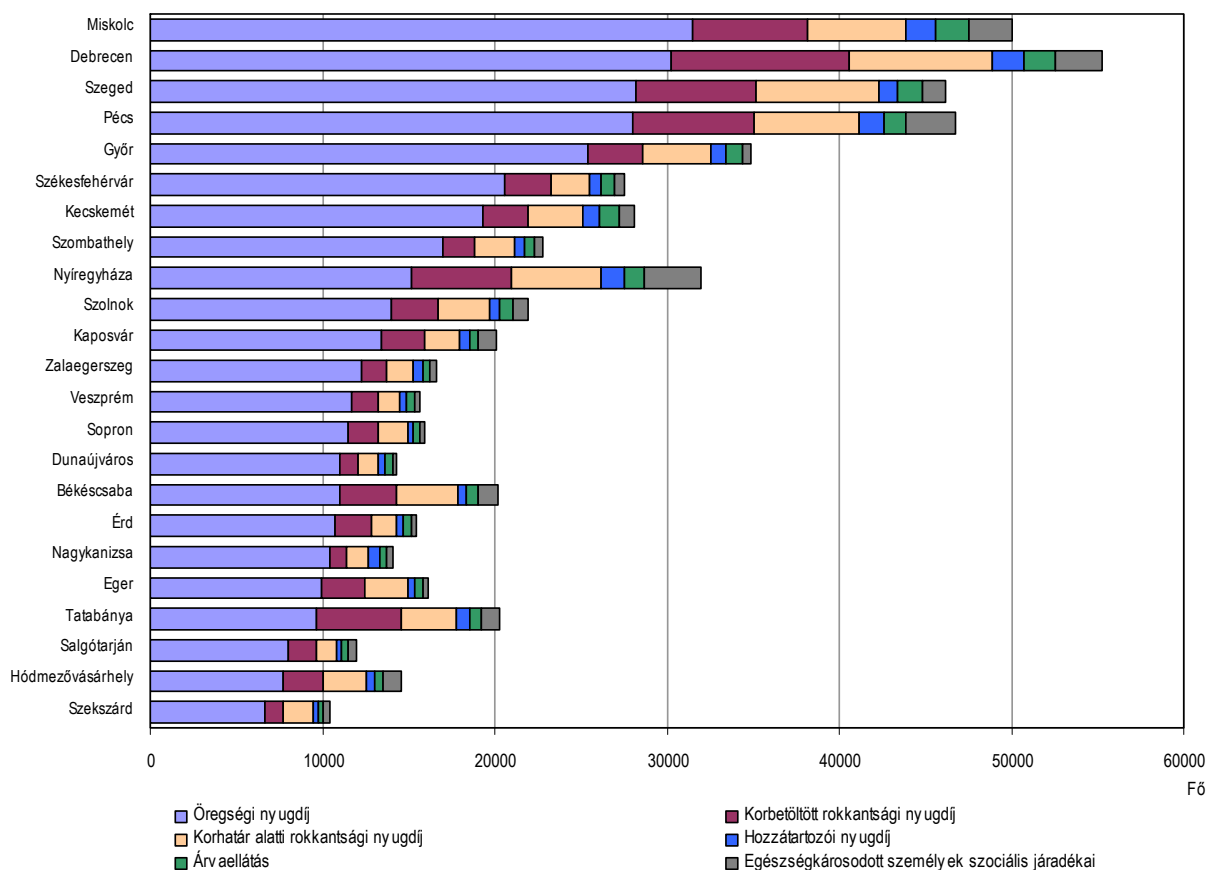
### Dunaújvárosban a legnagyobb az öregségi nyugdíjasok aránya

Országosan 2010-ben a társadalmi jövedelmeknek mintegy háromnegyedét tették ki a nyugdíjak, nyugdíjszerű ellátások (15%-át a gyermekgondozási ellátások, 4%-át a munkanélküli ellátások). 2011 januárjában az ország 2,9 millió nyugdíjasának, járadékosának ötöde élt valamely megyei jogú városban. Az 588 ezer ember 62%-ának öregségi nyugdíjat folyósítottak, 13%-a korbetöltött, 12%-a korhatár alatti rokkantsági nyugdíj címén kapott ellátást. Az egyes városok között azonban jelentős eltérés van a nyugdíjasok jogosultsági címe alapján. Az

összes nyugdíjas közül Dunaújvárosban folyósítottak a legnagyobb arányban öregségi nyugdíj címén ellátást (76%), míg Tatabányán és Nyíregyházán ez az arány mindössze 46% volt. Ezzel összefüggésben e két utóbbi településen jóval magasabb volt a korbetöltött és a korhatár alatti rokkantsági nyugdíjasoké. Az öregségi nyugdíjak átlagos értéke a megyei jogú városokban 109 905 forint volt. Veszprémben a legmagasabb (116 538 forint), míg Hódmezővásárhelyen nem érte el a 98 ezer forintot.

11. ábra

**A nyugdíjasok számának megoszlása a kapott ellátás típusa alapján, 2011. január**



A szociális ellátórendszer intézményhálózata a megyei jogú városokban a községekhez képest jobban kiépített. Időskorúak otthona mindenütt, időskorúak gondozóháza Kaposvár, Eger, Szolnok, Szekszárd és Hódmezővásárhely kivételével minden megyei jogú városban van. 2010-ben a 111 időszotthonnak 8331 lakója volt, a 30 gondozóházban pedig 567 idős embert láttak el. A jelzőrendszeres házi segítségnyújtás Debrecen és Sopron kivételével mindenhol megkönnyítette az idős, nehezebben mozgó emberek életét. A nappali ellátást szolgáló intézményeket összesen 5218 fő vette igénybe, a házi segítségnyújtást több mint 10 ezren, a szociális étkeztetést 24 ezren. E két utóbbit 2001-hez képest 1,5-1,6-szor annyian használták.

Az időskorúak ellátása mellett igen lényeges a kisgyermekes családok segítése is. Ennek egyik fő formája a *bölcsődei ellátás*. 2011 elején 77 492 3 éves és fiatalabb gyermek élt a megyei jogú városokban, 15%-uk járt bölcsődébe. Salgótarján kivételével mindegyik megyei jogú városban működik bölcsőde, összesen több, mint tízezer férőhellyel. A bölcsődei férőhelyek kihasználtsága meghaladta a 115%-ot. Zalaegerszegen és Nyíregyházán száz bölcsődei férőhelyre 146 gyermek jutott, míg Érden, Miskolcon, Egerben és Szekszárdon ez az arány száz alatt maradt.

Érden és Szekszárdon említésre méltó, hogy a kisgyermekes gondozásába jelentősen bekapcsolódtak a családi napközik. A megyei jogú városokban összesen 1025 férőhellyel



működtek családi napközik, e két utóbbi településen száz feletti létszámmal. Kihasználságuk azonban (80%) még jóval az állami intézmények alatt volt.

## Lakásállomány, lakásépítés, közműellátottság

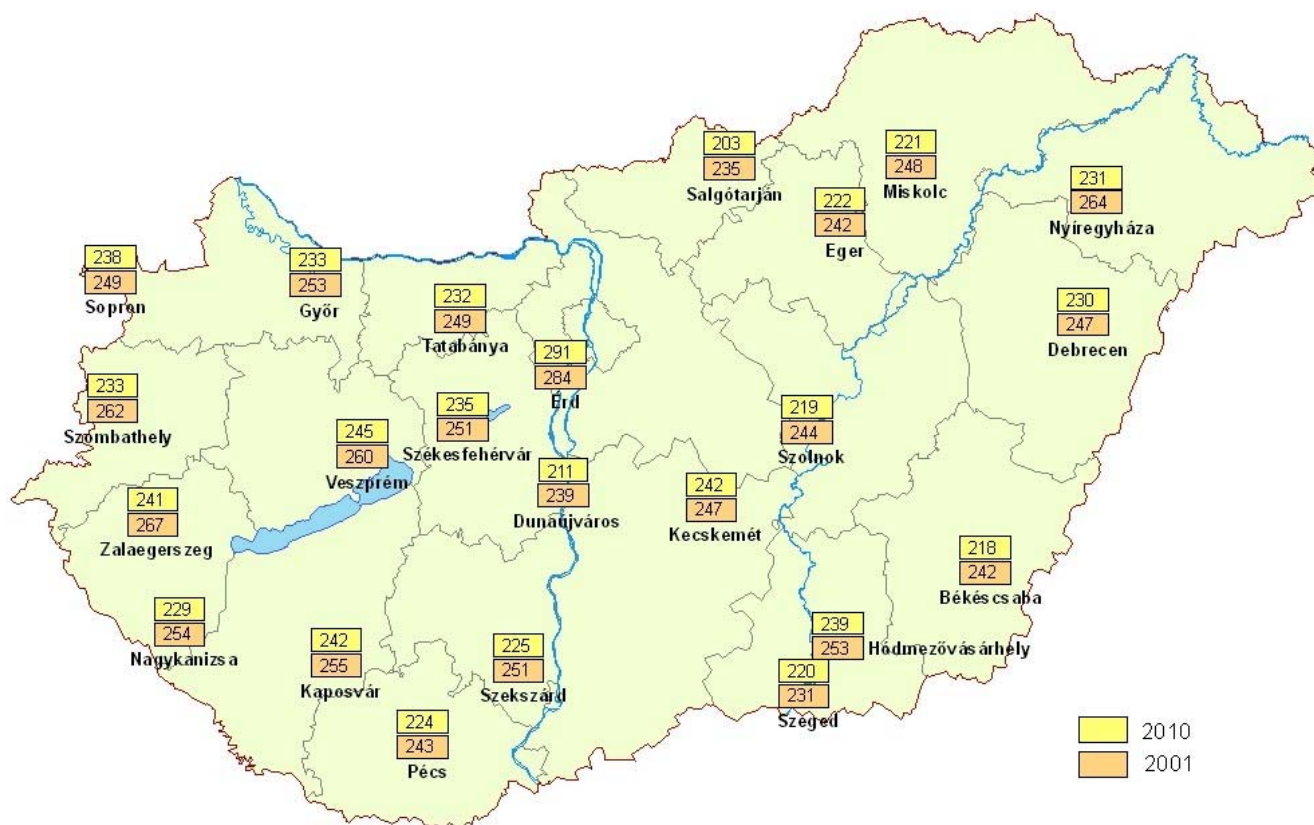
### *Kevésbé zsúfoltak a lakások, mint 10 évvel ezelőtt*

2010 végén 890 ezer lakás, az ország lakásállományának 21%-a a megyei jogú városokban volt. Szekszárd lakásállománya volt a legkisebb (14 977), hat város lakásszáma pedig meghaladta az 50 ezret. A legtöbb otthont Hajdú-Bihar megye székhelyén, Debrecenben tartották nyilván, több mint 90 ezret. Csongrád megyében a két megyei jogú város, Szeged és Hódmezővásárhely foglalta magába a megye lakásainak több mint felét, de Győr-Moson-Sopron, Baranya és Hajdú-Bihar megyében is ehhez a településtípushoz tartozott a lakások több mint négytizede.

A laksűrűség (100 lakásra jutó lakosok száma) Érden volt a legmagasabb, csaknem elérte a 300-at, ugyanakkor Salgótarjánban alig haladta meg ez az adat a 200-at. Visszatekintve 2001-re azt tapasztaljuk, hogy az elmúlt tíz évben Érd kivételével valamennyi városban csökkent a laksűrűség, ami a lakónépesség csökkenésének és a lakásállomány növekedésének együttes eredménye.

12. ábra

Laksűrűség (100 lakásra jutó lakosok száma) a megyei jogú városokban



### *Debrecenben nagy volt az építési kedv, Salgótarján lakásállománya alig nőtt 10 év alatt*

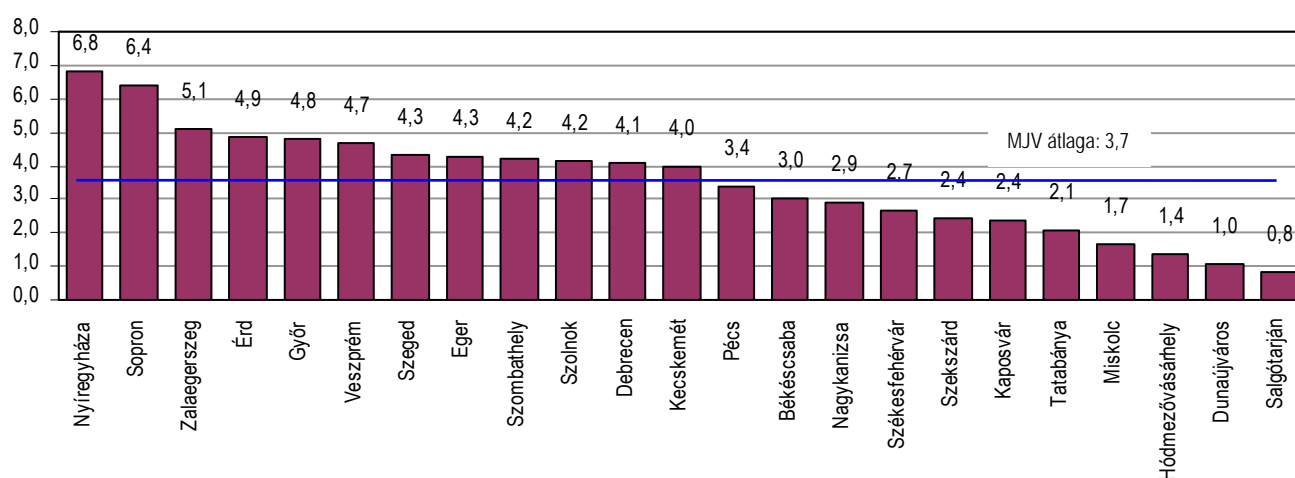
A 23 megyei jogú városban közel 76 ezer lakás épült az elmúlt 10 évben, ami az országban ez idő alatt átadott új lakások 22%-a. 2001-től – az országos tendenciához hasonlóan – folya-

matos emelkedés volt tapasztalható az építkezések terén, a csúcspont 2004-ben volt, amikor 11 ezer lakást vettek használatba ezeken a településeken. Ettől kezdve, de a gazdasági válság megjelenésével nagyobb mértékű, folyamatos csökkenést látunk: 2010-ben mindössze 4 ezer új lakás épült fel a megyei jogú városokban, ami a 2004. évinek csupán 36%-a.

A lakásépítési kedv nagyon eltérő volt a megyei jogú városokban az elmúlt tíz évben. A legkevesebb új lakást Salgótarjánban (356), a legtöbbet Debrecenben (8437) vették használatba. Célravezetőbb azonban megnézni az 1000 lakosra jutó épített lakások számát, amely jól tükrözi a lakásépítés intenzitását. Átlagosan 3,7 épített lakás jutott ezer lakosra, ám ettől mind pozitív, mind negatív irányban jelentős szóródás figyelhető meg. A rangsor elején Nyíregyháza (6,8) és Sopron (6,4) található, míg Dunaújvárosban (1,0) és Salgótarjánban (0,8) a legkisebb a népességátlagos mutató (ami az utóbbi két város esetében összefüggésbe hozható gyenge népességmegtartó erejével, a nagyfokú elvándorlással).

13. ábra

Az 1000 lakosra jutó épített lakás a megyei jogú városokban, 2001–2010



### A csatornázottság terén vannak még lemaradások

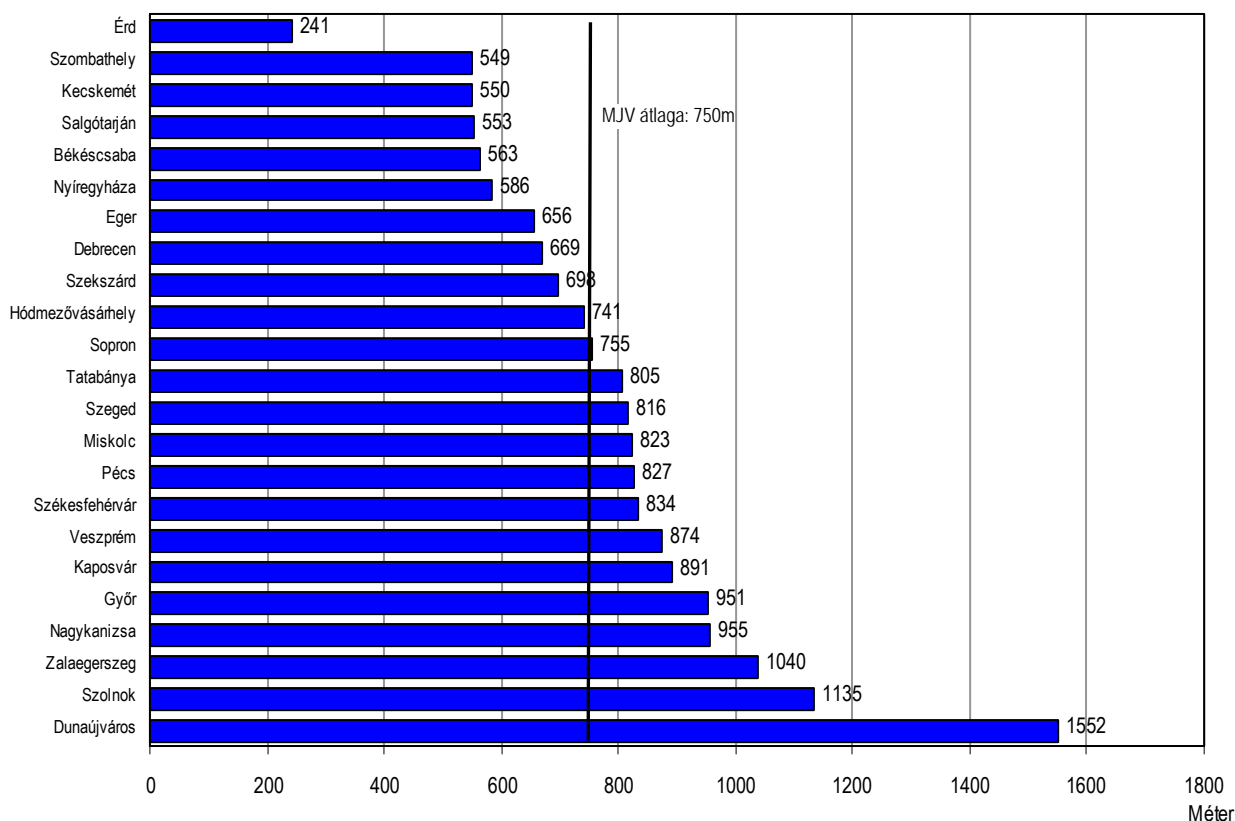
A megyei jogú városok infrastrukturális ellátottsága között jelentős különbségek tapasztalhatók. A lakosság egészséges ivóvízzel való ellátása, valamint az ehhez szükséges hálózat kiépítése ma már mindenhol alapkövetelmény. A *közüzemi ivóvízvezeték-hálózatra kapcsolt lakások aránya* már az évezred elején 90% feletti volt. Ez az utóbbi tíz évben tovább javult, Zalaegerszeg és Salgótarján kivételével megközelítette a teljeskörű ellátottságot.

A szennyvíz biztonságos elvezetését biztosító *csatornahálózat* kiépítettsége ennél változatosabb képet mutatott. Az elmúlt 10 évre visszatekintve azt látjuk, hogy a legnagyobb fejlesztések az Alföld megyei jogú városaiban, Szegeden, Hódmezővásárhelyen, Debrecenben és Kecskeméten történtek. Pécsen és Sopronban 2010-re valamennyi lakás csatlakozott a közüzemi szennyvízgyűjtő hálózathoz, ugyanakkor Békéscsabán és Kecskeméten az ellátottság még csak 60-70%-os volt, ami az országos szintet (73%) sem érte el. Érd messze elmaradt a megyei jogú városok rangsorában, hiszen itt a lakások mindössze egynegyede kapcsolódott csatornahálózathoz. Napjainkban ebben a városban is jelentős beruházások folynak e téren, európai uniós támogatások bevonásával. A tervek szerint 2013 végére fejeződnek be a csatornaépítési munkálatok. Ha összehasonlítjuk az egy km vízvezeték-hálózatra jutó szennyvíz-hálózat hosszát (közműolló), jól látható, hogy az ellátottsági szintek között jelentős különbségek mutatkoztak. Szolnok kivételével a Dunántúl településein volt a legkisebb a különbség az ivóvíz- és a csatornahálózat hossza között.

Az elmúlt évtizedben jelentős előrelépés történt a *gázhálózat* kiépítése terén is. Három megyei jogú városban már az évezred elején teljeskörű volt a lakások gázzal való ellátottsága, ezek a városok a hazai kőolajbányászat székhelyei (Szeged, Zalaegerszeg és Nagykanizsa). Az elmúlt 10 évben Békéscsaba és Érd zárkózott fel hozzájuk. A többi városban is 80% feletti a gázhálózathoz kapcsolt lakások aránya. Lemaradás csupán Tatabányán, Szekszárdon és Salgótarjánban tapasztalható.

14. ábra

### Közműolló (1 km vízvezeték-hálózatra jutó szennyvíz-hálózat hossza) a megyei jogú városokban, 2010



## Egészségügy

### Túlterhelt házi orvosok, kielégítő járóbeteg-szakellátás

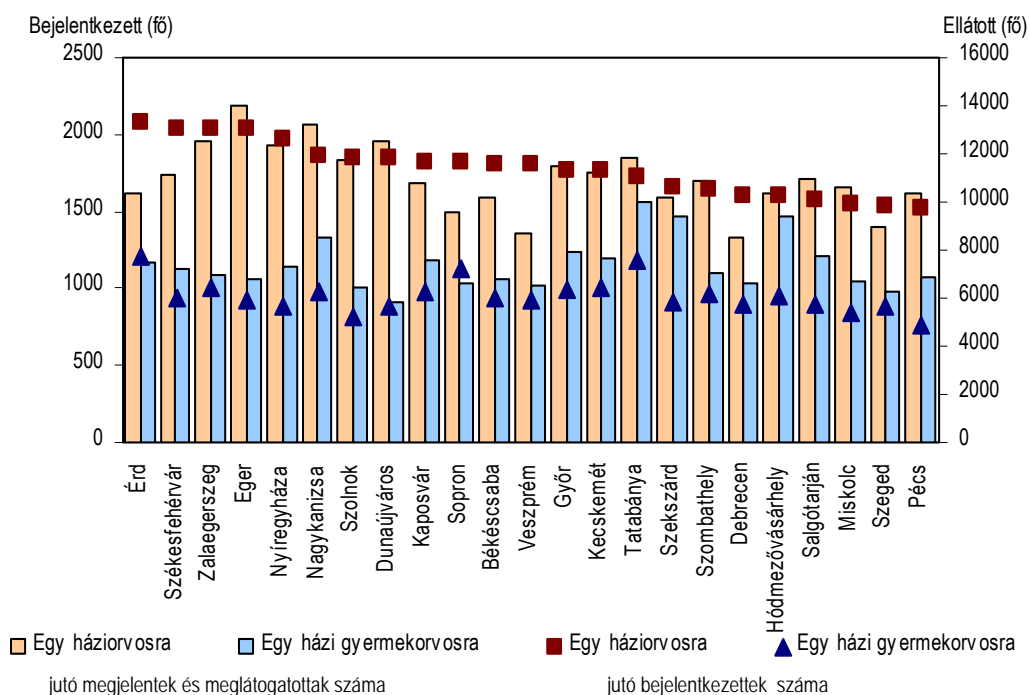
2010 végén a megyei jogú városokban összesen 980 házi orvos és 424 házi gyermekorvos dolgozott. Az ő munkájukat 1079 körzeti védőnő segítette. Egy házi orvoshoz átlagosan 1725, egy gyermekorvoshoz 923 gyermek tartozott. Érden, Székesfehérváron, Zalaegerszegen és Egerben az egy házi orvosra jutó bejelentkezettek száma meghaladta a kétezret, míg Pécsen, Miskolcon és Szegeden nem érte el az 1550-et. A gyermekorvosok közül Érden egy orvosra több, mint 1200, míg Pécsen mindössze 767 beteg jutott.

Egy házi orvosnak 2010-ben egy megyei jogú városban 10 632 esetet kellett ellátnia, egy gyermekorvosnak 7161-et. Az egyes városok között azonban igen jelentős eltérés van. Igen leterheltek az egri, a nagykanizsai, a zalaegerszegi és a dunaújvárosi házi orvosok, az egy orvosra jutó ellátott betegek száma meghaladta a 12 ezret. Veszprém, Debrecen, Szeged házi orvosai ellátottjainak száma nem érte el a kilencezret. A házi gyermekorvosok közül a

tatabányai, hódmezővásárhelyi és a szekszárdi doktorok ellátottjainak száma tízezer körül alakult, míg Dunaújvárosban nem érte el a hétézret.

15. ábra

**A háziiorvosi és házi gyermekorvosi ellátás főbb mutatói a megyei jogú városokban, 2010**



A járóbeteg-szakellátás szintén elsősorban a megyei jogú városokba koncentrálódik, és mindegyikben van szakorvosi rendelő. Az országban 2010-ben működő kórházi ágyak 40%-át, (Budapest nélkül számítva 53%-át) a megyei jogú városok kórházaiban találhattuk. A nagyvárosok közül egyedül Érden nem biztosított a kórházi ellátás, ami a főváros közelsége miatt nem okoz gondot.

## Oktatás

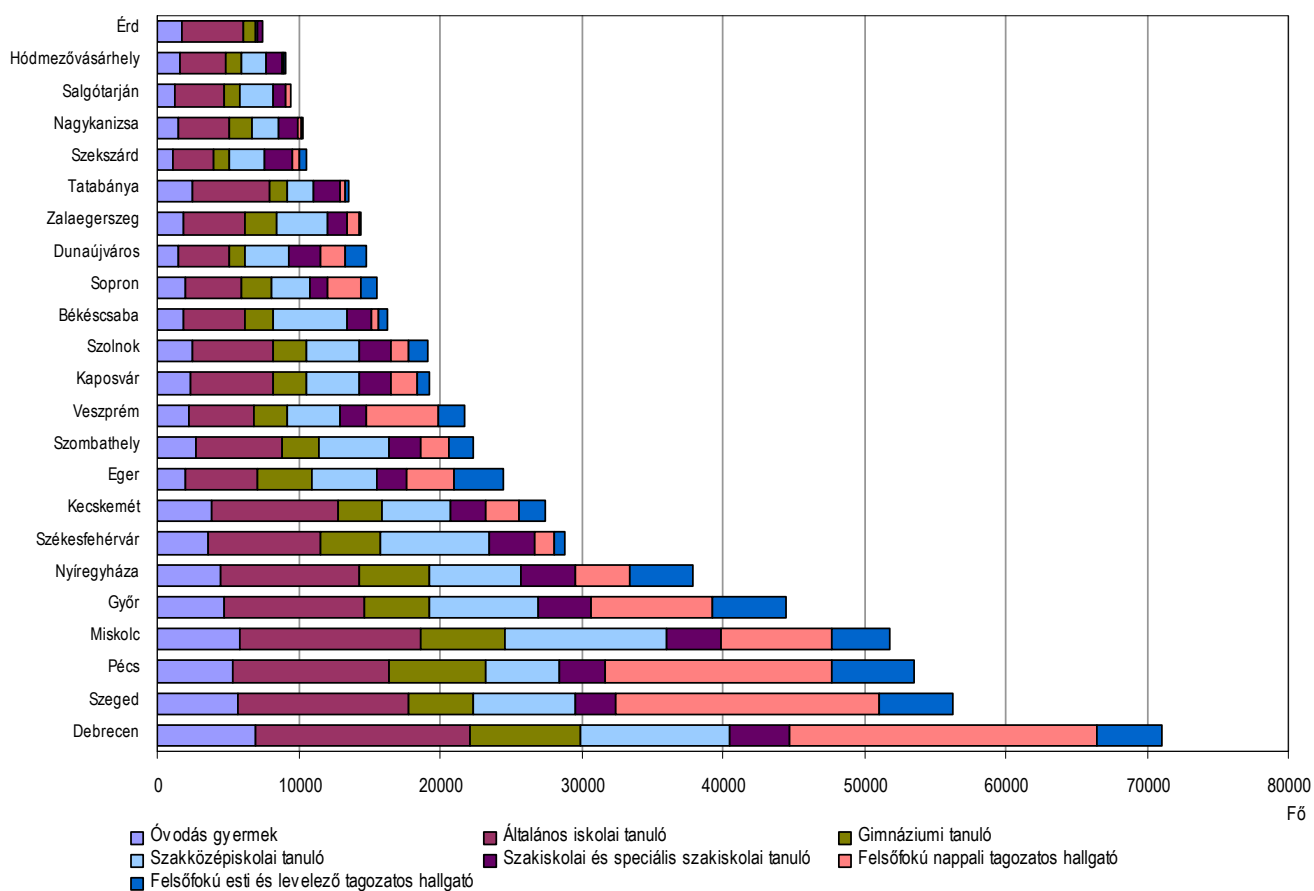
### **A tanulni vágyók színes palettáról válogathatnak**

A megyei jogú városok alapvető jellemzője, hogy koncentrálják az oktatási intézményeket, a vonzáskörzetükbe tartozó községek lakosságának is lehetővé téve ezek használatát.

2010-ben 653 feladatellátási helyen 69 ezer gyermek járt óvodába, a megyei jogú városok 3-6 éveseinek 88%-a. Az óvodák átlagosan 95%-os kihasználtsággal üzemeltek. A legnagyobb kihasználtsággal Szekszárd, Nyíregyháza, Szolnok és Sopron kisdudóvíi működtek (104-105%), míg Győrben 80%, Békéscsabán 84% volt a beírt gyermekek és a férőhelyek aránya. Egy óvodapedagógusra átlagosan 11-12 gyermek jutott, de Miskolcon 13, Dunaújvárosban, Székesfehérváron és Szekszárdon „csak” tíz.

Az általános iskolai oktatás természetesen minden megyei jogú városban megoldott, 2010-ben 466 feladatellátási helyen, 6869 osztályban több, mint 154 ezer tanuló vett részt alapfokú oktatásban. 12%-uk a környező települések valamelyikéről járt be.

## Az oktatásban részt vevő gyermekek, diákok száma oktatási típusonként, 2010\*



\* Feladatellátási, felsőfokú oktatás esetében képzési helyek szerint.

A megyei jogú városok jellemzően koncentrálnak a középfokú oktatási intézményeket is. 2010-ben e 23 városban összesen 232 gimnáziumi feladatellátási helyen 70 333 diák tanult nappali tagozaton, az ország összes gimnazistájának 35%-a (Budapest nélkül 48%-a). A 364 szakközépiskolai feladatellátási helyen 107 102 tanuló folytatott tanulmányokat, a hazai szakközépiskolások 45%-a (a vidékiek 57%-a). A nagyvárosok 253 szakiskolájába, vagy speciális szakiskolájába 52 255 gyermek járt, a gimnáziumi tanulókhöz hasonló arányban.

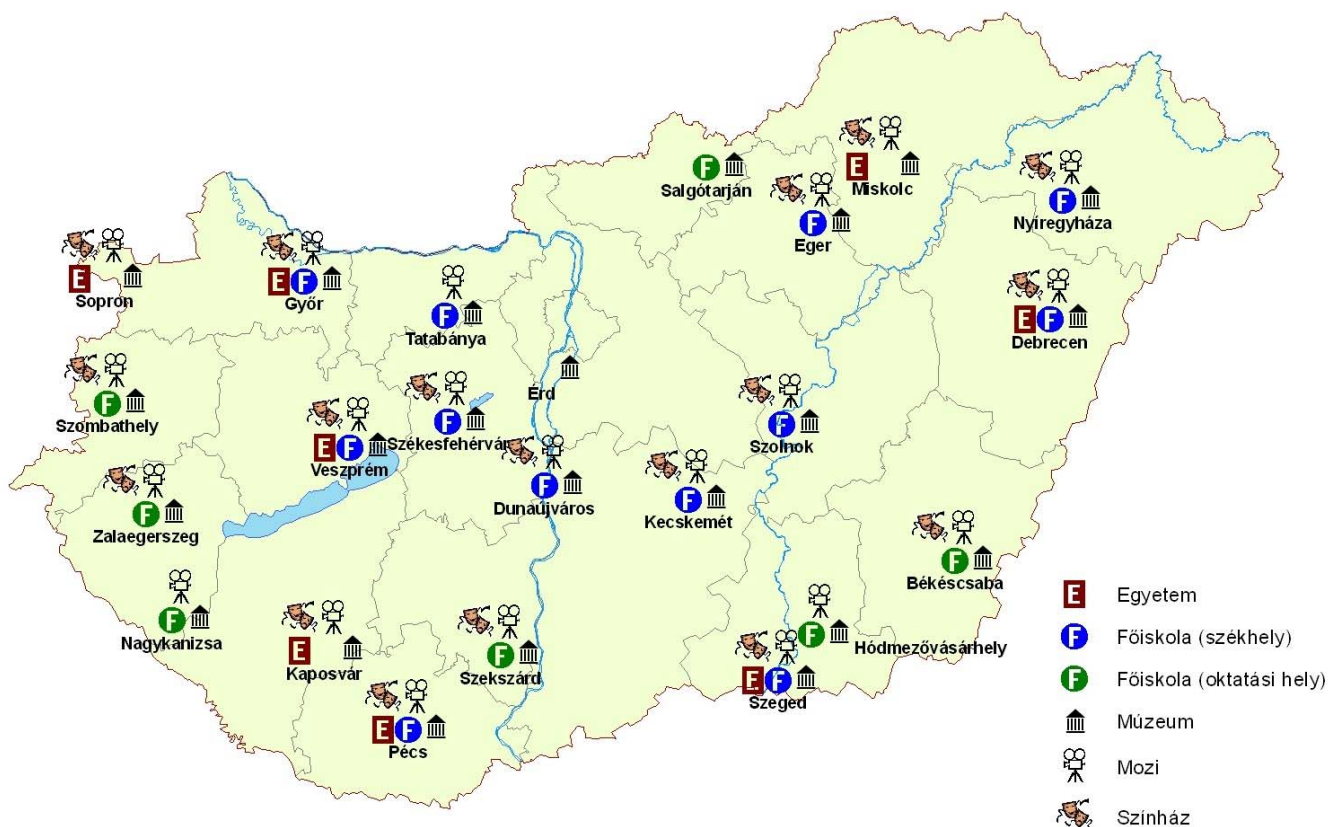
Az ország 26 egyeteme közül 8 működik valamelyik megyei jogú városban. A legnagyobbak Debrecen, Szeged, Pécs, Miskolc és Győr városában találhatóak. A tíz állami főiskola közül öt székhelye megyei jogú város (Dunaújváros, Eger, Kecskemét, Nyíregyháza és Szolnok). A 34 nem állami, de államilag elismert főiskola közül 9 működik megyei jogú városban. A megyei jogú városok közül egyedül Érden nem működik felsőfokú intézmény, ami egyértelműen Budapest közelségének (és egyben rendkívül széles képzési kínálatának) tudható be.

A megyei jogú városokban a felsőfokú oktatásban nappali tagozaton több mint 99 ezer diák tanult, esti, levelező vagy távoktatásos formában további 45 ezer, az ország összes felsőoktatási hallgatójának 45%-a.

2010-ben a megyei jogú városokban összesen 220 könyvtár működött, ebből 98 szakkönyvtár, 81 felsőoktatási vagy munkahelyi és 41 települési. A leltári állományuk megközelítette 28,6 millió kiadványt. A beiratkozott olvasók száma meghaladta a 692 ezret. Mozi Érden és Salgótarján kivételével minden megyei jogú városban színesíti a kulturális kínálatot. Állandó színház azonban öt megyei jogú városból is hiányzik.



## Oktatási és közművelődési intézmények a megyei jogú városokban, 2010



## Gazdasági szervezetek

**A regisztrált vállalkozások háromnegyede működött ténylegesen**

A 23 megyei jogú városban 2010 végén 233 ezer vállalkozást – az országos 24%-át – regisztrálták (a külön adószámmal rendelkező egyéniekkel<sup>3</sup> együtt összesen 340 ezret). Közülük ténylegesen háromnegyedük, 172 ezer vállalkozás működött (országosan 70% a működők aránya).

A vállalkozások 52–48%-os arányban társas, illetve egyéni formában végezték tevékenységüket. A társas formában működők aránya a regisztráltakhoz képest Érden volt a legnagyobb (68%), magas volt Debrecenben, Miskolcon és Pécsen is (mindegyikben 58%), Salgótarjánban és Hódmezővásárhelyen pedig a legkisebb (egyenként 41%). Számuk 2001 és 2010 között minden városban nőtt, összességében egynegyedével. Az egyéni vállalkozások száma átlagosan 12%-kal csökkent, és Sopron kivételével egyik városban sem érte el a 2001. évit.

A gazdasági szervezetekről szóló törvény módosításainak hatására a korlátolt felelősségű társaságok száma tíz év alatt erőteljesen, átlagosan nyolctizedével emelkedett. A legnagyobb mértékben Érden (2,5-szeresére) növekedett, de megduplázódott Debrecenben és Tatabányán is. A másik leggyakoribb gazdálkodási forma a betéti társaság, ezek száma 17%-kal csökkent.

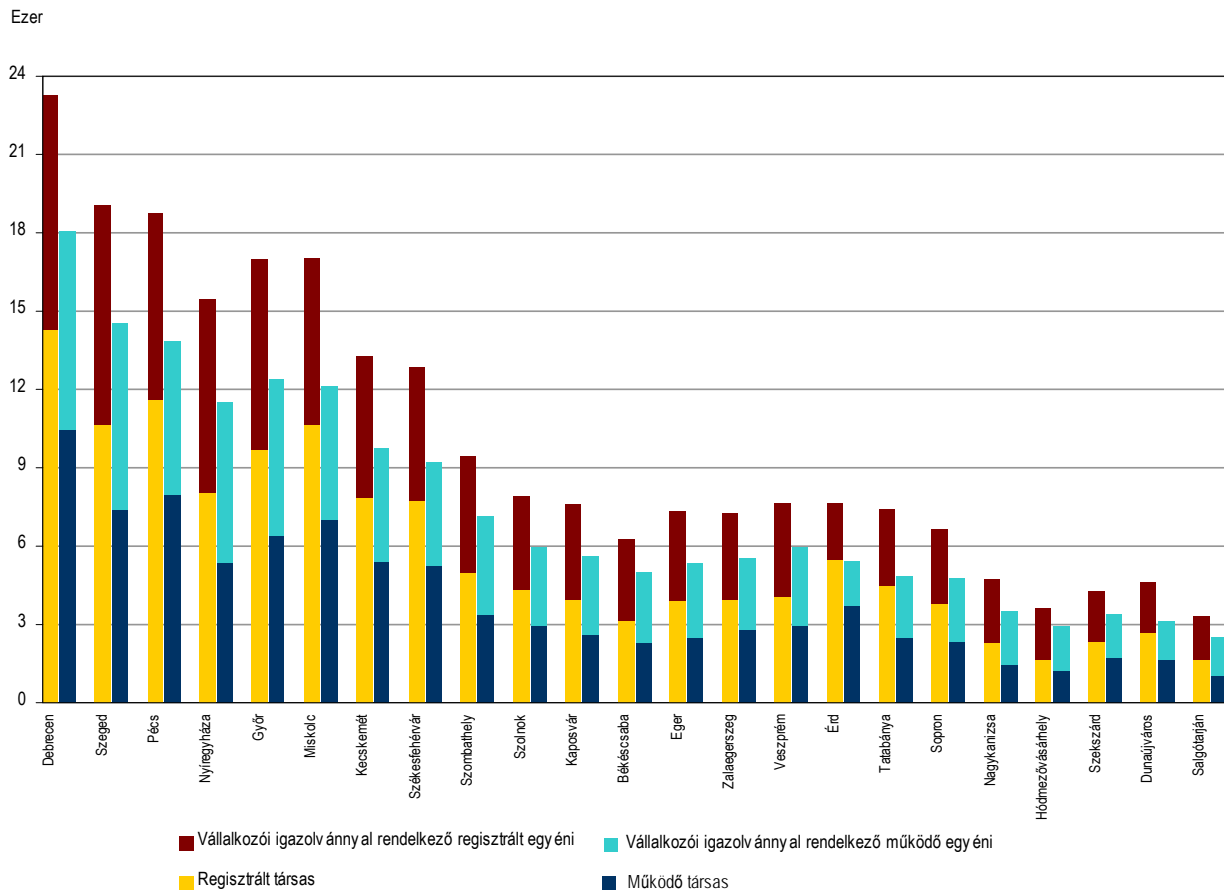
Főtevékenység szerint a működő vállalkozások 83%-a a szolgáltató ágakban tevékenykedett. Részesedésük nem mutatott lényeges különbséget a városok között, a legalacsonyabb hódmezővásárhelyi (75%) és a legmagasabb miskolci, pécsi, salgótarjáni (85%) arány között 10 százalékpontnyi a különbség. Az összes vállalkozás 19%-át a kereskedelemben, 17%-át pedig a

<sup>3</sup> A regisztrált vállalkozások számába az egyéni vállalkozásokról szóló törvény hatálya alá tartozókon kívül a külön adószámmal rendelkező magánszemélyek is beletartoznak, míg a működő vállalkozások esetében a megfigyelés ez utóbbi körre nem terjed ki.

tudományos és műszaki tevékenység nemzetgazdasági ágakban találjuk. A termelőágak közül mezőgazdasági tevékenység folytatása céljából a vállalkozásoknak mindössze 1,5%-át alapították, ipari tevékenységet pedig a cégek, egyéni vállalkozások 7,2%-a végzett. Az építőipari vállalkozások előfordulása valamivel gyakoribb volt az ipariakénál, átlagban 8,3%-uk tartozott ebbe az ágba.

18. ábra

### A regisztrált és a működő vállalkozások száma gazdálkodási formák szerint, 2010



### A külföldi befektetők Nyugat-Dunántúlt kedvelik

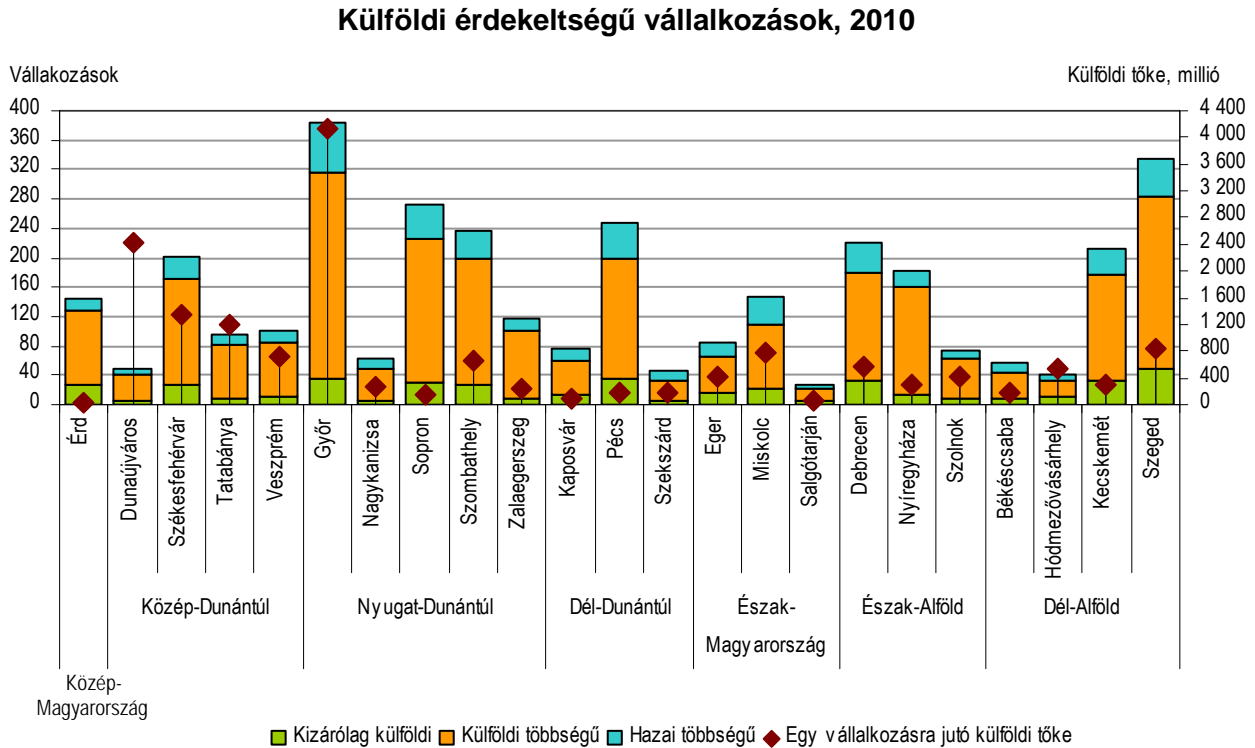
2010-ben a 23 megyei jogú városban összesen 3406 külföldi érdekeltségű vállalkozást tartottak nyilván, az országban működők 12%-át. A szervezetszámban és a külföldi befektetések volumenében is igen nagy területi különbségek találhatóak. Míg Nyugat-Dunántúlon (elsősorban Győrben) a magas vállalkozásszám magas tőkeállománnyal párosul, addig Közép-Dunántúl városaiban (Székesfehérvár kivételével) kevesebb számú, de nagyobb tőkeerővel rendelkező cégek telepedtek le. Legalacsonyabb volt a vállalkozói kedv és a tőkevonzó képesség Észak-Magyarországon a salgótarjáni, Dél-Dunántúlon a szekszárdi és kaposvári, valamint Dél-Alföldön a békéscsabai cégeknél.

A külföldi vállalkozások tulajdonosi összetételére jellemző a kizárólag külföldi kézben lévők magas (70%-os) aránya. A nagyobb részt hazai tulajdonú 13, míg a külföldi többségűek 17%-ot képviseltek. A tőkeállomány meghatározó része ugyancsak külföldi befektetőktől származott.

A megyei jogú városokban működő külföldi tőke ágazati szinten is erősen koncentrált, amit jól mutat, hogy az összes külföldi befektetés 81%-a a feldolgozóiparban összpontosult. Ezen belül elsősorban a járműgyártás szerepe meghatározó, az ágazat nemzetközi tőkéjének negyötödét egyetlen cég, a győri AUDI Hungária Motor Kft. adta. Emellett még számottevő

tőkeellátottságúak (9,1%) a villamosenergia és gázszolgáltató szektor, valamint az ingatlanügyletek, a jogi és mérnöki főtevékenységű (4,6%) ágazatok külföldi érdekeltségű vállalkozásai is. (A külföldi tőke, az értékesítés nettó árbevétele, valamint a foglalkoztatottak létszáma szerinti tíz legnagyobb külföldi érdekeltségű vállalkozás rangsora a [Függelékben](#) található.)

19. ábra



### Uniós fejlesztési források

Uniós csatlakozásunkat követően hazánk is jogosulttá vált strukturális és kohéziós alapok lehívására. A fejlesztési forrásokat az unió fejlesztési politikájában jóváhagyott célokra használhatják fel a tagállamok, amelyek elbírálására, elosztására nálunk a Nemzeti Fejlesztési Tervben (NFT), és az Új Magyarország Fejlesztési Tervben (ÚMFT) szabályozott módon kerülhetett sor. Az NFT által meghatározott célokra 2012. május 15-éig összesen 687 milliárd, az ÚMFT keretéből 5310 milliárd forint támogatást osztottak szét a sikeresen pályázók között. Előbbiből 216 milliárd, utóbbiból 1447 milliárd forint jutott a megyei jogú városok fejlesztéseire. A főváros és a megyei jogú városok projektjeire együtt az ország NFT támogatásainak 48, az ÚMFT források 45%-a jutott.

Az NFT keretében (687 milliárd forinttal) országosan támogatott pályázatok 28%-át a humán erőforrás, 21%-át a gazdasági versenyképesség fejlesztésére fizették ki, agrár- és vidékfejlesztésre, regionális fejlesztésekre, a környezet és infrastruktúra fejlesztésre pedig közel azonos (16-17-18%) arányban jutott a forrásokból. A megyei jogú városok (216 milliárdos) NFT keretének 42%-át humán erőforrás fejlesztésére, közel negyedét a környezetvédelmi infrastruktúra, egyötödét gazdasági versenyképesség javítására fordíthatják.

Az ÚMFT (5310 milliárd forint összegű) országos alapjából május 15-éig 23%-kal részesültek a régiók: Közép-Magyarország 6-, a többiek 2-3%-kal, ami összesen 1222 milliárd forintot tett ki. Legtöbb forrás (32%) a közlekedési infrastruktúra fejlesztésre jutott, és jelentős mértékű volt a környezet és energiaszektor (19%) támogatottsága is. A megyei jogú városok (1447 milliárd forintos) ÚMFT forrásainak 17%-át tették ki a regionális operatív program keretéből pályázott

pénzek (ami egyébként az országos regionális program egyötöde). Ezekben a városokban is a közlekedés fejlesztésére kellett a legtöbb forrás (28%), amit a társadalmi infrastruktúra (18%), a környezet és energia (15%), valamint a gazdaságfejlesztési (14%) célok támogatottsága követ.

A 2004 és 2006 közötti időszak fejlesztéseit megalapozó *Nemzeti Fejlesztési Terv* támogatásaiból Debrecen és Miskolc részesült a legnagyobb összeggel, 28, illetve 24 milliárd forinttal kiemelkednek a megyei jogú városok közül. A *gazdaság és versenyképesség fejlesztésére* Debrecen és Szeged kapta a legtöbb pénzt, 5 illetve 6 milliárd forintot nyertek el ilyen célú pályázataikkal. Debrecen *humán erőforrás fejlesztésre* kapott (19 milliárdos) támogatottsága is élen járt, közel 8 milliárd forinttal előzve meg a többi megyei jogú város közül szintén kiemelkedő Miskolcot. *Agrár és Vidékfejlesztésre* a legnagyobb támogatást (1,1 milliárd forintot) Hódmezővásárhely kapta, míg a *regionális támogatások* tekintetében 5,6 milliárddal a főváros lett az első, Pécs (3 milliárd forint) megelőzve. A *környezetvédelemre* fordítandó támogatások tekintetében az a Győr végzett az első helyen, amely (10 milliárd forinttal) a megyei jogú városok között, és a régióján belüli arányát tekintve is kiemelkedő.

Az *ÚMFT* (2007-2013) révén, a 2012. május 15-ig befogadott pályázatok alapján a legnagyobb támogatásban részesülő három megyei jogú város Szeged, Nyíregyháza és Debrecen volt. Ennek oka, hogy a két előbbi a *közlekedés fejlesztés* támogatásainál is kiemelkedő. Ez a magas összegű támogatás ugyanakkor jelentős részben annak köszönhető, hogy az M3-as autópályára adott 87 milliárd forintos támogatás Nyíregyházán, míg az M43-ra adott 81 milliárd forint Szegeden lett elkönyvelve. Így lett ebben a kategóriában a harmadik Sopron, ők a vasúthálózat fejlesztésére kaptak 45 milliárd forintot. *Gazdaságfejlesztésre* szintén Debrecen és Szeged kapta a legtöbb támogatást, előbbi 30, utóbbi 28 milliárd forintot. A *környezet és energia programból* továbbra is Győr részesült a legnagyobb összeggel, több mint 27 milliárddal. A *regionális fejlesztésekre* Pécs kapta a legnagyobb támogatást, 42 milliárd forintot.

## Összegzés

Az ország gazdasági fejlődésében kialakult területi különbségek már az 1990-es évektől kezdve ugyanazt a térségi differenciálódást mutatják. Erős megosztottság mutatkozik egyrészt a főváros és a vidék, másrészt a nyugati és keleti országrész fejlettségében. Bár a megyei jogú városok meghatározóak a saját térségükben, mégis környezetüktől teljesen eltérő jegyeket viselnek. A megyei jogú városok és mikrokörnyezetük az elmaradottabbnak ismert keleti országrészben kiemelkednek a térségre jellemző helyzetből, illetve a Dunántúlon erősebb differenciálódás érzékelhető a legfejlettebbek között is.

A megyei jogú városok koncentrálnak a lakónépességet, a megyéjükön belül az ország legsűrűbben lakott területei. Erősebb a népességmegtartó erejük is, kevésbé jellemző rájuk az elköltözés, mint a falvakra. Az egészségügyi, oktatási és szociális ellátórendszerek központjai, nemcsak a helybéli, hanem a környező települések lakosságának ellátását is szolgálják. Mindezt segíti, hogy az ország településtípusai közül a megyei jogú városok közlekedése kiemelkedően jó. Jelentős részük autópályán megközelíthető, illetve csomóponti szerepet töltenek be a környező települések közlekedési hálózatában. Elsőként itt települtek le külföldi tőkével rendelkező nagy cégek, e települések nagyszámban képesek vonzani a munkaerőt. Mindez természetesen befolyásolja egyéb jellemzőiket is.

A 23 megyei jogú városban élő, ott dolgozó népesség társadalmi, gazdasági környezetének néhány szegmensét bemutatva is látható, hogy ez az egymással csak státuszában egyező, földrajzilag az ország különböző tájain található város csoport térkapcsolat és sok más szempontból is *meghatározó települései az országnak*. Mint láttuk itt élt 2010-ben hazánk népességének egyötöde, itt találjuk a munkahelyek nagy részét, a működő vállalkozások egynegyedét, (a külföldi érdekeltségű vállalkozások 12%-át, tőkéjüknek 19%-át), a teljes munkaidőben foglalkoztatottak 23%-át, a lakásállomány egyötödét.

A megyékben, az ország vidéki tájain kiemelkedően fontos teret jelentenek ezek a sokfunkciós nagyvárosok az ott élőknek. Ha Budapest nélkül, csak a megyék jellemzőit vizsgáljuk, saját szűkebb környezetükben *még jelentősebb a súlyuk*. Az ország vidéki (Budapest nélkül számított) népességének már egynegyedét, működő vállalkozásainak 34%-át, (a külföldi érdekelt-ségű vállalkozások 30%-át, tőkéjüknek 42%-át), a teljes munkaidőben foglalkoztatottak 35%-át, a lakásállomány 25%-át adják.

### Megjegyzések:

A százalék- és viszonyszámokat a kerekítés nélküli adatokból számítjuk.

Az adatok és a megoszlási viszonyszámok kerekítése egyedileg történik, ezért a részadatok összegei eltér(het)nek az összesen adatoktól.

A népességre vetített mutatókat lakónépességi adatok alapján számítottuk.

#### **Elérhetőségek:**

*Felelős szerkesztő:* Szemes Mária igazgató

*További információ:* Berta Györgyné tájékoztatási osztályvezető

Telefon: (+36-88) 620-205, [gyorgyne.bertha@ksh.hu](mailto:gyorgyne.bertha@ksh.hu)

[Info.veszprem@ksh.hu](mailto:Info.veszprem@ksh.hu) telefon: (+36-88) 620-230



## A külföldi érdekeltségű vállalkozások rangsora, 2010

Rang-sor	Vállalkozás	Főtevékenység	Tulajdonosi összetétel <sup>a)</sup>	Székhely
<b>Külföldi tőke alapján</b>				
1.	AUDI Hungária Motor Kft.	Közúti járműgyártás	német	Győr
2.	NOKIA Komárom Kft.	Elektronikus fogyasztási cikk gyártás	finn	Komárom
3.	EDF DÉMÁSZ Zrt.	Villamosenergia-kereskedelem	francia	Szeged
4.	Magyar Suzuki Zrt.	Közúti gépjármű gyártás	japán-magyar	Esztergom
5.	ISD Dunaferri Dunai Vasmű Zrt.	Vas-, acél-, vasöntőzet-alapanyag gyártás	ukrán-ciprusi-magyar	Dunaújváros
6.	GDF SUEZ Energia Magyarország Zrt.	Gázkereskedelem	francia-magyar	Szeged
7.	NI HUNGARY Software és Hardware Gyártó Kft.	Számítógép, elektronikai termékek gyártás	amerikai	Debrecen
8.	LUK SAVARIA Kuplunggyártó Kft.	Közúti járműgyártás	német-magyar	Szombathely
9.	ALCOA-KÖFÉM Székesfehérvári Könnyűfémű Kft.	Alumíniumgyártás	amerikai-magyar	Székesfehérvár
10.	Észak-magyarországi Áramszolgáltató Nyrt.	Villamosenergia-kereskedelem	német-magyar	Miskolc
<b>Értékesítés nettó árbevétele alapján</b>				
1.	AUDI Hungária Motor Kft.	Közúti járműgyártás	német	Győr
2.	NOKIA Komárom Kft.	Elektronikus fogyasztási cikk gyártás	finn	Komárom
3.	PHILIPS Industries Magyarország Gyártó és Kereskedelmi Kft.	Elektronikus fogyasztási cikk gyártás	holland	Székesfehérvár
4.	Magyar Suzuki Zrt.	Közúti gépjármű gyártás	japán-magyar	Esztergom
5.	GDF SUEZ Energia Magyarország Zrt.	Gázkereskedelem	francia-magyar	Szeged
6.	DENSO Gyártó Magyarország Kft.	Közúti járműgyártás	japán	Székesfehérvár
7.	ISD Dunaferri Dunai Vasmű Zrt.	Vas-, acél-, vasöntőzet-alapanyag gyártás	ukrán-ciprusi-magyar	Dunaújváros
8.	PCE Paragon Solutions Kft.	Számítógép, perifériás egység gyártás	tajvani-kajmán-szigeteki	Komárom
9.	EDF DÉMÁSZ Zrt.	Villamosenergia-kereskedelem	francia	Szeged
10.	MICHELIN Hungária Abroncsgyártó Kft.	Gumiabroncs, gumitömlő gyártás	francia-holland	Nyíregyháza
<b>Foglalkoztatotti létszám alapján</b>				
1.	DENSO Gyártó Magyarország Kft.	Közúti járműgyártás	japán	Székesfehérvár
2.	AUDI Hungária Motor Kft.	Közúti járműgyártás	német	Győr
3.	ISD Dunaferri Dunai Vasmű Zrt.	Vas-, acél-, vasöntőzet-alapanyag gyártás	ukrán-ciprusi-magyar	Dunaújváros
4.	NOKIA Komárom Kft.	Elektronikus fogyasztási cikk gyártás	finn	Komárom
5.	Magyar Suzuki Zrt.	Közúti gépjármű gyártás	japán-magyar	Esztergom
6.	PICK SZEGED Szalámigyár és Húsüzem Zrt.	Hús, baromfi-hús-készítmény gyártás	ciprusi-magyar	Szeged
7.	SOLE-MIZO Tejterméket Gyártó, Forgalmazó és Szolgáltató Zrt.	Tejtermék gyártás	dán	Tatabánya
8.	COLOPLAST Hungary Gyártó Kft.	Egyéb műanyag termék, orvosi eszköz gyártás	dán-svájci	Tatabánya
9.	GRUNDFOS Magyarország Gyártó Kft.	Egyéb szivattyú, kompresszor gyártás	francia-holland	Nyíregyháza
10.	MICHELIN Hungária Abroncsgyártó Kft.	Gumiabroncs, gumitömlő gyártás		

<sup>a)</sup> Eööl a többségi tulajdonos