



Statisztikai tájékoztató

Győr-Moson-Sopron megye,

2012/2

Tartalom

Összefoglalás.....	2
Demográfiai helyzet.....	2
Munkaerőpiac.....	3
Gazdasági szervezetek	6
Beruházás	7
Mezőgazdaság	7
Ipar	9
Építőipar.....	12
Lakásépítés	13
Turizmus	14
Közúti közlekedési balesetek	16
Bűncselekmények	16

További információk, adatok (linkek)

Elérhetőségek

Összefoglalás

Az első félévben Győr-Moson-Sopron megye társadalmi és gazdasági folyamatai vegyes képet mutattak. A természetes fogyás nem állt meg, üteme azonban mérséklődött. A munkaerőpiaci helyzet javulását a járműipar kapacitásbővítése is számottevően befolyásolta. A foglalkoztatottak száma nőtt, átlagkeresetük az átlagosnál nagyobb mértékben emelkedett, miközben az egy évvel korábbinál kevesebb álláskeresőt tartottak nyilván. A vállalkozási kedv továbbra is élénk, a szervezetek számának növekedését elsősorban a társas vállalkozások bővülő állománya eredményezte. A megyei székhelyű szervezetek az előző év azonos időszakához képest jelentősen növelték beruházási ráfordításait. A fejlesztések döntő része feldolgozóipari termelést szolgál. A június eleji összeírás alapján az állatállomány a tyúkfélék kivételével növekedést mutatott. Továbbra is az export az ipari termelés húzóereje, a teljesítmény az országgal ellentétben számottevően bővült a megyében. Az építőipar helyzete ezzel szemben még mindig nem mutat javulást, s a szerződésállomány nagysága sem jelez kedvező fordulatot. A tavalyi mélypont után a lakásépítési szándék nőtt ugyan az első félévben, az épített lakások és a kiadott engedélyek száma azonban még mindig jelentősen elmaradt a korábbi évekre jellemzőtől. A kereskedelmi szálláshelyek látogatottsága a gyengébb évkezdést után nőtt, amit a növekvő külföldi érdeklődés befolyásolt kedvezően. Több baleset történt a megye közútjain és kimenetelük is súlyosbodott a tavalyi ilyenkorhoz képest. Hat hónap alatt kevesebb bűncselekményt regisztráltak és az elkövetők száma is csökkent.

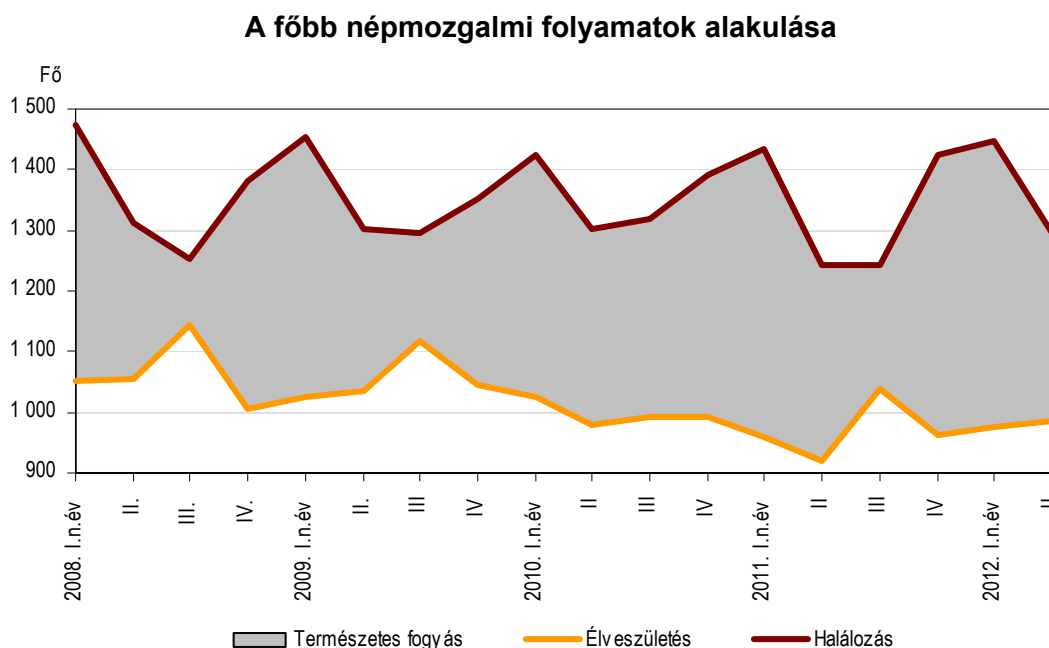
Demográfiai helyzet

Az elmúlt évben a természetes népmozgalmi folyamatok és a vándorlás egyenlegeként az országgal ellentétben nőtt a megye lakossága. 2012. január elsején 451 827-en éltek Győr-Moson-Sopronban, 0,4%-kal többen, mint egy esztendővel korábban. A lakosság gyarapodását most is a bevándorlás eredményezte, mivel a korábbi tendenciához hasonlóan a halálozások száma felülmúlta az élveszületéseket.

A gyermekkorúak száma ugyan nőtt, a korösszetétel viszont tovább romlott. A 0–14 évesek hányada az egy évvel korábbival megegyezően a népesség 14%-át képviselte, a 15–64 évesek aránya valamelyest mérséklődött, s héttizedet tett ki. A 65 évesek és idősebbek száma az átlagosnál nagyobb mértékben nőtt. E változás az öregedési index alakulásában is megfigyelhető, az év elején ugyanis száz gyermekkorúra 110 időskorú jutott a megyében. A nemek egymáshoz viszonyított helyzete lényegében nem változott, ezer férfira összességében 1 070 nő jutott. A nőtöbbség a középkorú korcsoportoktól (45–49 évesektől kezdődően) alakul ki, s mértéke is egyre nagyobb. A 80 évesek és idősebbek körében a nők száma már több mint kétszerese a férfiakénak.

2012. első hat hónapjában az országos átlaghoz hasonlóan a természetes népmozgalmi folyamatok összességében kedvezően alakultak az előző év azonos időszakához viszonyítva Győr-Moson-Sopron megyében. Fél év alatt 1 962 gyermek született és 2 743-an haltak meg. Az élveszületések száma 4,4%-kal, a halálozásoké 2,5%-kal nőtt, így a természetes fogyás üteme 1,8%-kal mérséklődött. Országosan a halálozások a megyeinél kisebb mértékben növekedtek, így a népességvesztés nagyobb mértékben lassult.

Az első negyedévben történt javulást követően a tavaszi hónapokban csökkent a házassági kedv. Hat hónap alatt összesen 737 pár kelt egybe, 1,3%-kal kevesebb, mint az előző év azonos időszakában. Országos szinten hasonló változás figyelhető meg.



Munkaerőpiac

A KSH munkaerő-felmérésének adatai alapján 2012. második negyedévében Győr-Moson-Sopron megyében a 15–74 éves népesség átlagosan 59,1%-a volt jelen a munkaerőpiacon. Ennél magasabb aktivitási rátát egyedül Budapesten mértek az országban. Kedvező munkaerőpiaci helyzetről tanúskodik, hogy a gazdaságilag aktívak száma növekvő foglalkoztatottság és csökkenő munkanélküliség mellett bővült a megyében. A foglalkoztatási ráta 56,3%-ot, a munkanélküliségi 4,6%-ot tett ki április-júniusban, s mindkét mutató a legkedvezőbb helyet jelentette a főváros és a megyék rangsorában.

2012. első félévében a legalább öt főt foglalkoztató vállalkozások és a költségvetési szervek összesen 2 656,4 ezer főt foglalkoztattak az országban, ami 0,8%-kal kevesebb az előző év azonos időszakánál. A főváros és a megyék közül minden másodikban kedvező változás következett be.

A Győr-Moson-Sopron megyei székhelyű szervezetek az országgal ellentétben növelték humánerő kapacitásukat. A bővülés döntően továbbra is a járműipari és a vasúti fejlesztésekhez kötődik, s a második negyedévben felülmúlta az első három hónap szintjét is. Az első félévben átlagosan 115,3 ezer fő állt alkalmazásban a megyei vállalkozásoknál és a költségvetési szerveknél, 1,2%-kal több mint tavaly ilyenkor. A versenyszférában 1,8%-kal nőtt, a költségvetési szerveknél 0,6%-kal fogyott a létszám, így előbbi területen 86,8 ezer, utóbbin 26,4 ezer főt foglalkoztattak.

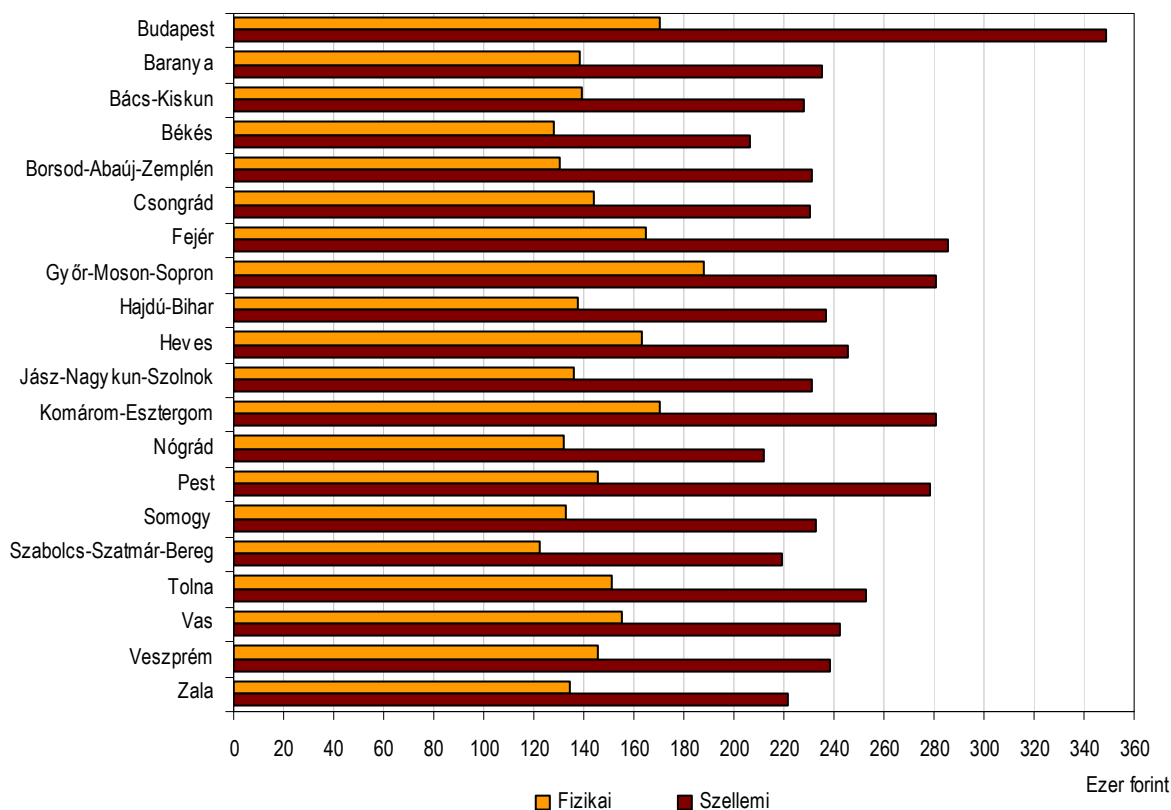
Nemzetgazdasági áganként vegyes a kép a foglalkoztatást illetően. A mezőgazdaságban 5,3%-kal nagyobb létszámot alkalmaztak, az első negyedévben még bővülést elkönnyelő építőiparban azonban féléves átlagban már stagnálás figyelhető meg. A munkaerő felhasználás alakulását az ipar és azon belül is a feldolgozóipar teljesítménye alapvetően befolyásolta. Az alkalmazásban állók száma utóbbi területen összességében 3,4%-kal nőtt az előző év azonos időszakához viszonyítva, így a megyei székhelyű szervezetek már 43,8 ezer főnek biztosítottak kereseti lehetőséget (ez ennek ellenére még mindig nem éri el a gazdasági válság előtti szintet). Alágazatai közül azonban mindössze három: a gép, gépi berendezés gyártása, a járműgyártás és az egyéb feldolgozóipar növelte kapacitását. A járműgyártásban alkalmazásban állók száma kiugró mértékben, 15%-kal nőtt a tavaly ilyenkoréhoz képest, ami az ország legnagyobb autógyárában megvalósuló fejlesztéseknek és a hozzá kötődő

vállalkozásoknál tapasztalható bővítéseknek köszönhető. A szolgáltatási ágak felében javult a foglalkoztatás, közülük a legnagyobb mértékű létszámnövekedés a szállítás, raktározás területén következett be, amit a már említett vasúti szállítás ágazatba tartozó vállalkozásnál történt növekedés befolyásolt. Ezzel szemben a kereskedelem, gépjárműjavításban, valamint a pénzügyi, biztosítási tevékenységben egytizedes csökkenés következett be. Előbbi szervezeti változások jelentősen befolyásolták.

Az előző év azonos időszakához képest a teljes munkaidőben alkalmazásban állók havi bruttó átlagkeresete Győr-Moson-Sopron megyében emelkedett a legnagyobb mértékben – 10%-kal – az országban, s 224,7 ezer Ft-ot tett ki. Területi összehasonlításban a munkavállalók fizetése a szellemi foglalkozásúak között Budapestet, valamint Fejér és Komárom-Esztergom megyéket követve a negyedik legmagasabb értéket képviselte, a fizikaiak viszont a Győr-Moson-Soproni szervezeteknél számíthattak a legkedvezőbb kereseti lehetőségre. A bérek a versenyszférában 236,2 ezer Ft-ot, a költségvetés területén 189,3 ezer Ft-ot értek el, előbbi 13%-kal magasabb a tavaly ilyenkorinál, utóbbi pedig stagnálást mutatott, melyet a közfoglalkoztatás is befolyásolt. A nemzetgazdasági ágak közül a szellemi foglalkozásúak keresete a korábbiakhoz hasonlóan a szálláshely-szolgáltatás vendéglátásban (157,1 ezer Ft), a fizikaiaké az oktatásban (107,4 ezer Ft) volt a legalacsonyabb, a legmagasabb fizetések pedig mindkét foglalkozási körben az ipart (442,8 illetve 224,7 ezer Ft) jellemezték.

2. ábra

A havi bruttó átlagkeresetek alakulása



Az adókkal és járulékokkal csökkentett, családi kedvezmény nélkül számított nettó átlagkereset 145,4 ezer Ft-ot tett ki a megyében, ami 7,3%-kal magasabb, mint az előző év azonos időszakában.

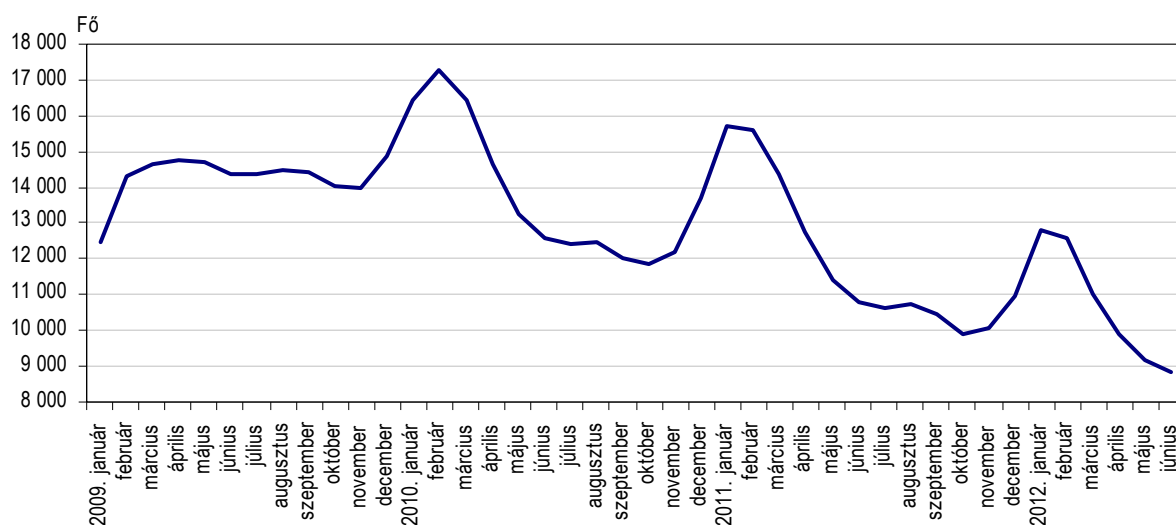
Az alkalmazásban állók keresetükön kívül 11,3 ezer Ft-os juttatásban részesültek, így az átlagos havi munkajövedelem nagysága 236,0 ezer Ft-ot tett ki az első hat hónapban. A tavaly ilyenkoréhoz képest az egyéb kifizetések összege 16%-kal csökkent, amiben jogszabályi változások is szerepet játszottak. A fizetésen túli juttatások az összes munkajövedelem 4,8%-át

képviselték, arányuk a szállítás, raktározásban volt a legmagasabb, s a szálláshelyszolgáltatás, vendéglátásban a legalacsonyabb.

Tovább mérséklődött a munkanélküliség az országban. 2012 júniusában 524,4 ezer álláskeresőt regisztráltak Magyarországon, 5,2%-kal kevesebbet, mint tavaly ilyenkor. Az első félévben több tényező is pozitívan hatott Győr-Moson-Sopron megye munkaerő-piaci helyzetére, többek között az ipar jó teljesítménye, a szezonális álláslehetőségek bővülése, valamint a közfoglalkoztatás, így tovább folytatódott a kedvező tendencia, hónapról hónapra csökkent a munkanélküliek száma, s június végén 8 844-en szerepeltek a nyilvántartásokban. Az egy évvel korábbihoz képest számuk közel 2 ezer fővel, 18%-kal fogyott, mely a legnagyobb mértékű az országban. Az álláskeresők gazdaságilag aktív népességhez viszonyított aránya 4,3%-ot tett ki, a tavaly ilyenkor 5,2%-kal szemben, mely a többi megyénél valamint Budapestnél is alacsonyabb volt.

3. ábra

A nyilvántartott álláskeresők számának alakulása



A megye valamennyi munkaügyi kirendeltségén kevesebb álláskeresőt tartottak nyilván, mint az előző év azonos időpontjában. A legnagyobb mértékű, közel négytizedes csökkenés a Kapuvári körzetben következett be, a Mosonmagyaróváriban ugyanakkor csaknem háromtizeddel, a Soproniban egynegyeddel fogyott számuk. A legtöbb munkanélkülit (5 863) számon tartó Győri térségben volt a legkisebb a csökkenés mértéke, 13%.

1. tábla

A nyilvántartott álláskeresők számának alakulása munkaügyi körzetenként, 2012. június

Kirendeltség	A regisztrált álláskeresők				
	száma, fő	a 2011. júniusi	a 2012. májusi	számának megoszlása	közül pályakezdők aránya, %
		százalékában			
Csornai	590	79,3	94,1	6,7	10,7
Győri	5 863	87,4	95,4	66,3	7,4
Kapuvári	351	62,6	101,7	4,0	11,7
Mosonmagyaróvári	1 003	70,6	98,3	11,3	6,4
Soproni	1 037	74,8	100,6	11,7	4,1
Győr-Moson-Sopron megye összesen	8 844	81,7	96,4	100,0	7,3

Forrás: Győr-Moson-Sopron Megyei Kormányhivatal Munkaügyi Központja.

A férfiak változatlanul jobb elhelyezkedési esélyeit jelzi, hogy a munkanélkülieken belül a nők aránya tovább növekedett (58%), mivel számuk egy év alatt jóval kisebb mértékben (14%) csökkent, mint a férfiaké (23%).

2012. június végén 642 pályakezdő álláskeresőt tartottak nyilván a megyében, egyedül Győr-Moson-Sopronban csökkent számuk az országban. Arányuk azonban növekedett egy év alatt, 7,3%-ot tett ki, a tavaly ilyenkor 6,1%-kal szemben.

Korcsoport alapján a munkanélküliek valamivel több mint fele a 25-44 évesek közül került ki. Ők a 45-54 évesekhez hasonlóan mintegy ötödével kevesebben szerepeltek a regisztrációban, mint egy évvel korábban. Az átlagosnál kisebb mértékben, 15%-kal fogyott az 55 évesnél idősebb álláskeresők száma. A 25 éven aluliak körében szintén kedvező változás következett be, állományuk 16%-kal lett kisebb, ami országosan Győr-Moson-Sopron megyében volt a legkedvezőbb.

A végzettséget tekintve a munkanélküliek legnagyobb hányadát (31%) a szakmunkások képviselték, számuk 21%-kal, a középiskolai valamint a legfeljebb általános iskolai végzettséggel rendelkezőké pedig egyaránt 18%-kal csökkent egy év alatt. Minden tizedik álláskereső felsőfokú végzettséggel rendelkezett, ők a tavaly júniusnál 10%-kal kevesebben szerepeltek a nyilvántartásokban.

Az időszak végén 1 766 betöltetlen álláshelyet jeleztek a munkáltatók a megyében, ami 5,3%-kal kevesebb, mint egy évvel korábban. Az elhelyezkedési esélyek javultak, mivel egy álláshelyre 5 munkanélküli jutott, egy fővel kevesebb, mint tavaly ilyenkor.

Gazdasági szervezetek

Június végén több mint 75 ezer Győr-Moson-Sopron megyei székhellyel rendelkező gazdasági szervezetet tartottak nyilván. A mintegy 69 ezer vállalkozás az országos állomány 4,2%-át jelentette. Számuk egy év alatt több mint ötszázal emelkedett, a bővülés üteme azonban elmaradt az átlagostól.

A vállalkozások 70–30%-os arányban egyéni, illetve társas formában voltak bejegyezve. Utóbbiak körében 2,2%-os bővülés történt, mely a korlátolt felelősségű társaságok élénk alapítási kedvének eredménye, ugyanis az egy évvel korábbinál 6,1%-kal többet regisztráltak. A második leggyakoribb forma, a közel háromtizedes részarányú bt-k száma ezalatt 5,4%-kal tovább csökkent. Egy százalék alatti az rt-k és a szövetkezetek hányada is, melyekből mindössze 136-ot, valamint 149-et számláltak. Kedvező folyamat, hogy az egy évvel korábbinál mindkét szervezet típusból többet tartottak nyilván.

A társas vállalkozások 99%-a kis-, azon belül is döntően (10 fő alatti) mikrovállalkozás. Mindössze 212 (49–250 fős) középvállalkozást és 49 (250 fő feletti) nagyvállalatot regisztráltak. Míg a nagyobb létszámú cégek száma csökkent, a legfeljebb 19 főt foglalkoztatóké összességében 2,3%-kal nőtt. Ezen belül is a 10–19 fős szervezetek száma bővült leginkább, 6,4%-kal.

Az egyéni vállalkozások száma alig emelkedett. A közel 48 ezer magánvállalkozó 45–34–21%-os arányban mellék- és főfoglalkozásban, valamint nyugdíj mellett folytatta tevékenységét. Csupán a mellékállásban vállalkozók köre bővült, 2,5%-kal.

A vállalkozások több mint egynegyede a mezőgazdaság, 14%-a az ingatlanügyletek, 11%-a a kereskedelem, egytizede a tudományos és műszaki tevékenység nemzetgazdasági ágban, s további 7,2%-a az építőiparban, 5,3%-a pedig az iparban tevékenykedett. Közülük a mezőgazdaságban és az ingatlanügyletek területén bővült jelentősen (2,7–2,9%) a szervezetek száma. Ezzel szemben az építőiparban 2,8%-os, a kereskedelemben pedig 0,7%-os csökkenés következett be. A mezőgazdaság, az ingatlanügyletek és az oktatás területén (ide sorolható még a művészet és szabadidő, valamint az egyéb szolgáltatás is) az egyéni vállalkozási forma jóval elterjedtebb. Az állománybővülést ezen gazdasági ágakban elsősorban a

magánkezdeményezések, a többi területen azonban kizárólag a társas vállalkozások gyarapodása okozta.

Az első félév végén 5 647 nonprofit szervezetet regisztráltak a megyében, mely 2,1%-kal több az egy évvel korábbinál. A civil szervezetek 38%-a az ingatlanügyletek, 35%-a az egyéb szolgáltatás, 16%-a pedig a művészet és szabadidő ágazatba sorolódott. További 5,5%-uk oktatási vagy egészségügyi tevékenységet végzett. A kiemelt területek közül az oktatással, valamint az ingatlanügyletekkel foglalkozó nonprofitok száma nőtt a legjobban, 5,6, illetve 3,1%-kal.

Beruházás

Az országos folyamatokkal ellentétben a megye beruházási tevékenységében két éve megindult fellendülés az első félévben is folytatódott. A gazdasági szervezetek 131,4 milliárd Ft értékben fektettek be, mely folyó áron 38%-kal meghaladta az előző év azonos időszakát. Ez a hazánkban megvalósult fejlesztések több mint egytizedét jelentette. Egy lakosra 291 ezer Ft teljesítményérték jutott, mely az országos átlagot 170 ezer Ft-tal felülmúlta. Ezzel Győr-Moson-Sopron a főváros és a megyék rangsorában az első helyen állt.

A beruházások 67%-át a gép-, berendezés-, járműbeszerzések, 32%-át pedig az építések adták. Előbbiekre negyedével, utóbbiakra pedig háromnegyedével nagyobb összeget fordítottak, mint egy évvel korábban. A gépek, berendezések, járművek 78%-a importból származott, melyek értéke 28%-kal nőtt. A belföldi gépbeszerzések kisebb mértékben, egyötöddel bővültek.

A fejlesztések több mint négyötöde az iparban, azon belül is döntően a feldolgozóiparban realizálódott, ahol a ráfordítások héttizedét kitevő gépbeszerzések a korábbi 1,3-szeresére, az építések pedig mintegy két és félszeresére növekedtek. A háttérben a közúti járműgyártás területén történő nagy volumenű beruházás, az AUDI Hungária Motor Kft. bővítése, fejlesztése húzódik meg, melynek eredményeképp az alágazatban a beruházásra szánt összeg háromötöddel (ezen belül az építési négyeszeresére) nőtt. További jelentősebb, 4,6%-os részarányú befektetés a szállítás és raktározás nemzetgazdasági ágban történt, ahol – a közúti és vasúti áruszállításban megvalósított fejlesztések következtében – 35%-kal többet fordítottak ilyen célokra. Azon belül is a háromnegyedes részesedésű import beszerzések esetében másfélszeresére, a belföldiekénél pedig háromszorosára nőtt a teljesítményérték. A beruházásokból jóval kisebb szeletet képviselő területek közül a művészet és szabadidő ágban háromszorosára, az információ és kommunikációban közel két és félszeresére bővültek a fejlesztések. Mindkét területen építési célra költöttek jelentős összegeket.

Mezőgazdaság

Országosan a főbb állatfajok közül az elmúlt év során a szarvasmarhák száma 41 ezerrel, a juhoké 18 ezerrel emelkedett, de ezeken belül gyarapodott a teheneké és az anyajuhoké is. A baromfitartási kedv viszont mérséklődött. 3,3 millióval kevesebb tyúkot neveltek az állattartók, így számuk 2012 közepére 35 millió egyedre módosult. A sertésállomány 3 millió alá esett és hasonló arányú (7,3%) éves fogyás volt megfigyelhető a szaporulatot adó anyakocák esetében is. Ehhez a folyamathoz egyaránt hozzájárultak az élősertés felvásárlási árához képest magas takarmányárak és a külföldről behozott sertéshús mennyiségének növekedése. A tartós nyári hőség jelentős számú állat pusztulását okozta, egyben a takarmányárak hirtelen növekedését is eredményezte, így a hízalási költségek emelkedése tovább nehezíti az ágazat helyzetét.

Az országban egyedül Győr-Moson-Sopron megyében nőtt a sertések száma, 4,6%-kal több állatot neveltek az egy évvel korábbihoz viszonyítva. A piaci folyamatok az egyéni gazdaságokra kedvezőtlen hatással voltak, miközben az agrárcégek kedvezőbb gazdasági lehetőségeiket, exportkeresletet kihasználva növelni tudták állományukat. A 187 ezer

haszonállat 36%-át, az egy évvel korábbinál kisebb hányadát tartották az egyéni gazdaságok, miközben országosan ez az arány már a háromtizedet sem érte el. A majdani húskínálat alapját biztosító anyakocák száma egy év alatt 3,7%-kal gyarapodott, miközben a felmérések növekedést csak a gazdasági szervezeteknél jeleztek. A száz hektár mezőgazdasági területre jutó sertések (74) tekintetében a megyék közül csak Hajdú-Bihar, Baranya és Komárom-Esztergom volt előkelőbb helyzetben.

2. tábla

Az állatállomány alakulása

Megnevezés	2011. június 1.	2011. december 1.	2012. június 1.	
	ezer darab			az országos %-ában
Szarvasmarha	52	53	56	7,6
Ebből: tehén	24	23	23	6,9
Sertés	179	178	187	6,4
Ebből: anyakoca	12	11	13	6,3
Juh	9	8	9	0,8
Tyúkféle	1 441	1 260	1 327	3,8
Ebből: tojó	684	774	690	6,7
Pulyka	569	538	562	17,8
Házinyúl	9	6	17	1,5
Méhcsalád	23	22	29	3,9

A szarvasmarha állomány az elmúlt két évben mintegy 4 és félezerrel gyarapodott, 2011. közepéhez viszonyítva pedig 7,6%-os növekedést mutatott. A Hadú-Bihar, a Bács-Kiskun és Békés megyei állattartók után a Győr-Moson-Sopron megyeiek tulajdonában található a legtöbb jószág, ami az országos 7,6%-át tette ki. Az egyéni gazdálkodók szerepe kisebb, mint a sertésenyésztésben. Ilyen formában 17 ezret, míg a szervezeti keretek között 39 ezer szarvasmarhát tartottak. A tejágazat súlyát mutatja, hogy tíz tehénből nyolcat kizárólag tejtermelés céljából gondoztak, mellettük a vágóállatként vagy kettőshasznúként istállózottak száma együtt véve sem érte el az ötezret. A teljes szarvasmarha állományt tekintve az országos 14-gyel szemben a megyében száz hektár mezőgazdasági területre 22 állat jutott, ami a megyék között a legmagasabb érték.

A 2012. január 1-jén életbe lépő, korszerű tojótartási feltételeket előíró állategészségügyi rendelet betartása a tenyésztők részéről jelentős többletráfordítást igényelt, ami minden bizonnyal hozzájárult a tojáságazatban mutatkozó átrendeződéshez. Az agrárcégeknél ugyanis közel negyedével csökkent az étkezési célú tojásukért tartott szárnyasok száma, amit azonban kompenzált a tenyésztojást termelő tyúkállomány bővülése. Az év közepén a korábbinál kevesebb napos csirkét neveltek a megyében, ezen belül azonban az egyéni gazdálkodóknál újból lendületet kapott az intenzív tartású brojler nevelés.

Úgy fogyott a tyúkfélék száma, hogy az egyéni gazdálkodóknál stagnálást, a gazdasági szervezeteknél 12%-os visszaesést regisztráltak. Az 1,3 millió egyed több mint a felét tojók tették ki. A napos csirkékből több mint tizedével kevesebbet tartottak, a brojlerekből ezzel szemben harmadával többet, így állományuk megközelítette a 180 ezer darabot. A tyúkok többségét gazdasági szervezetek, 36%-át egyéni gazdaságok nevelték, ami a megelőző év júniusában 67–33%-os megoszlást mutatott. A megye baromfitartói 2012. június elején 562 ezres pulykaállománnyal rendelkeztek, mely az országos 18%-a, valamint Vas és Békés után a harmadik legnagyobb a megyék között. A liba és kacsatartás kizárólag az egyéni

gazdaságokra korlátozódik a megyében. Állományuk ötezer darabbal csökkent, de még így is meghaladta az 51 ezret.

Az egyéb állatfajok közül népszerű a vágógalamb tenyésztés, melyből 7 ezret tartottak és egy év alatt megduplázódott a házinyulak száma is (17 ezer darab). A méhcsaládok négy éve történt drasztikus megfogyatkozása után 2010-től megkezdődött a méhészet talpra állása. Az azóta folyamatosan növekvő családszám 2012 közepén már ismét közelítette a 30 ezret.

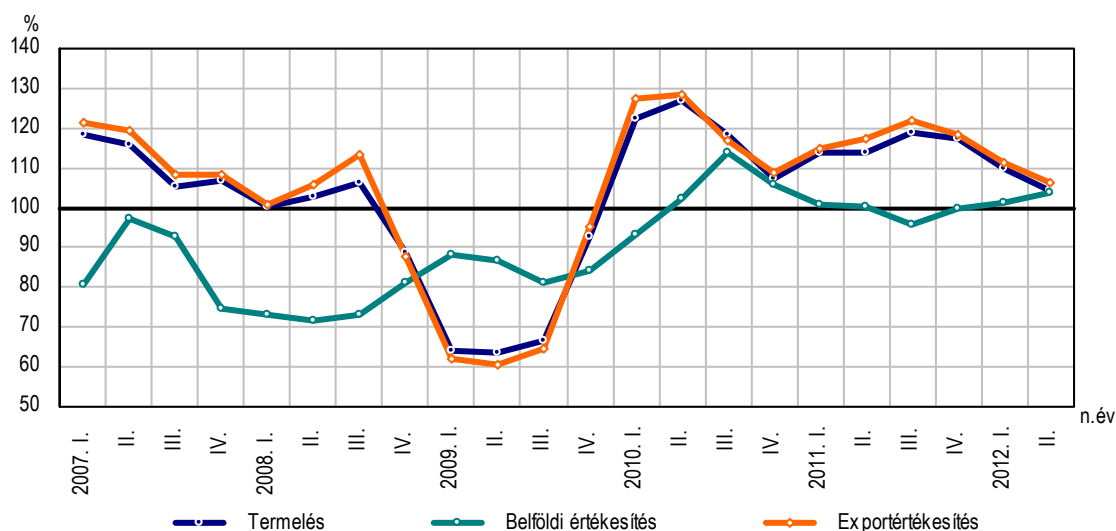
Ipar

2012. első felében a megyébe települt, 4 főnél többet foglalkoztató ipari vállalkozások teljesítménye 7,2%-kal meghaladta az egy évvel korábbit, ez azonban csak a 2007. évi szintet közelítette meg. A termelés volumene ugyanakkor országosan stagnálást mutatott. Az egy lakosra jutó 2 862 ezer Ft termelési érték a megyék közül Komárom-Esztergom után a második legnagyobb volt, az országosnak pedig majdnem a két és félszeresét érte el.

A megyei székhelyű, 49 főnél nagyobb létszámmal működő szervezetek 1 243 milliárd Ft termelési értéket produkálva 6,9%-kal múlták felül 2011. első félévi teljesítményüket. Ehhez képest országosan 0,6%-os csökkenést regisztráltak. Bár az export növekedés üteme a 2010-2011. évi kettőről egy számjegyre mérséklődött, a belföldi piacok további lassú bővülése volt megfigyelhető. Előbbi viszonylatban 8,8%-kal, utóbbiban 2,6%-kal nőttek az eladások. Országosan ezzel szemben a kivitel jóval szerényebb mértékű emelkedése mellett a belföldi piac élénkülésére továbbra is várni kell.

4. ábra

**Az ipari termelés és értékesítés volumenindexei
(előző év azonos időszaka = 100,0)***



* 2009. I. n.év-től víz- és hulladékgazdálkodás nélkül.

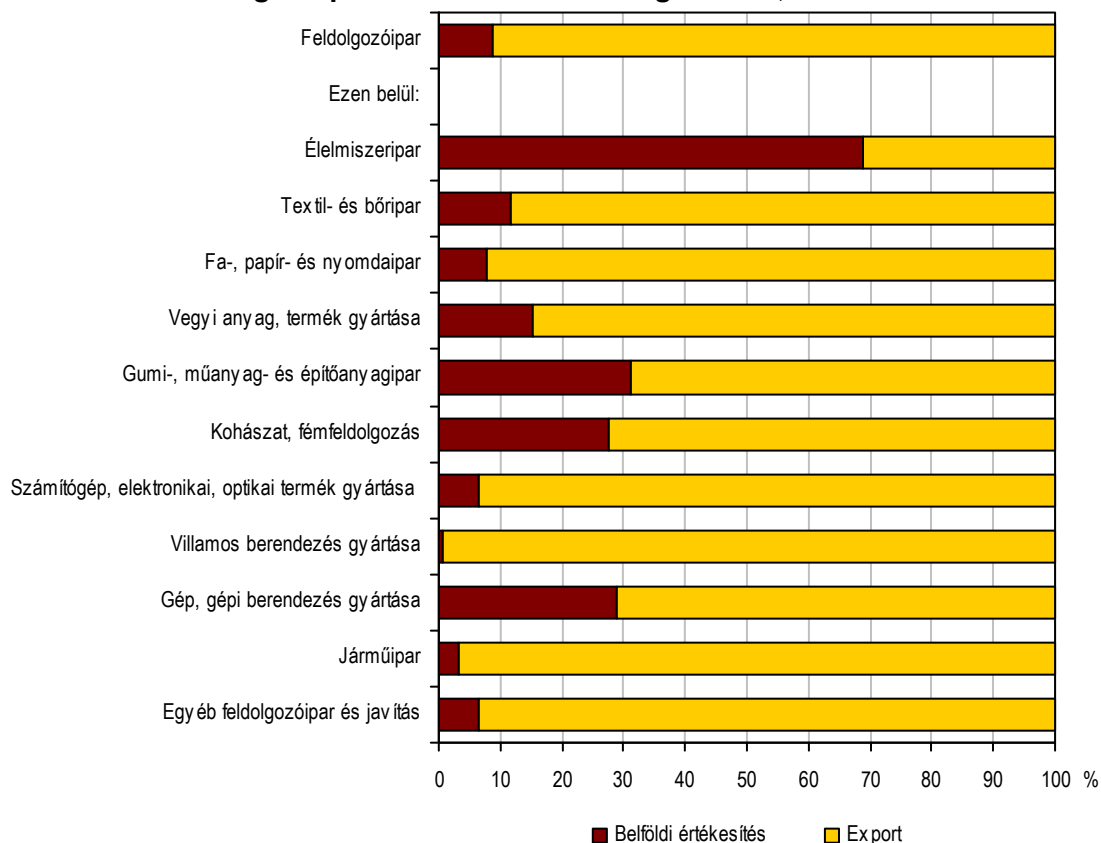
Az feldolgozóipar 1 212 milliárd Ft értékű kibocsátása a termelés 98%-át képviselte. Ebből egyedül a járműipar 969 milliárddal részesedett, mely magas kiviteli arányából adódóan meghatározó súlyt képvisel az exportban is. Bár az elmúlt évekhez képest termelésének növekedési üteme számottevően mérséklődött, az ipar átlagát továbbra is felülmúlta. Mindehhez vezető cége, a sikeres félét záró, jelentős beruházást és létszám-bővítést végrehajtó Audi Hungária Motor Kft. mellett, a hozzá viszonyítva kisebb termelési értékkel rendelkező járműipari vállalkozások is számottevően hozzájárultak. A gépipari ágazatok közül különösen a számítógép, elektronikai, optikai termék gyártása produkált kiemelkedő, 32%-os termelésnövekedést, valamint a gép, gépi berendezés gyártásában is dinamikusabb emelkedést mértek az átlagosnál. A villamos berendezés gyártása szerényebb teljesítménye a

piaci hatások mellett adminisztratív intézkedésekkel (székhelyváltoztatás) is magyarázható. Utóbbihoz hasonlóan a többi feldolgozóipari ág termelési volumene sem érte el az egy évvel korábbit, ami elsősorban a 2011 első felében, hazai és export piacokon még egyaránt jól teljesítő vegyi anyag-termék gyártásában és a kohászat, fémfeldolgozásban volt szembetűnő, előbbi elsősorban az alapanyagok szűkülő belföldi piacai, utóbbi a fémfeldolgozás gyengébb teljesítménye miatt. A gumi-, műanyag- és építőanyag iparban az exportlehetőségek romlása fékezte a termelést, míg az élelmiszeriparban elsősorban a húsipar nehezedő gazdasági helyzete, de utóbbi ágazaton belül kisebb volumenű terméket állítottak elő az egyéb élelmiszerek gyártásában és az italgyártásban is. A járműipar iparon belüli súlya a gazdasági válság kiteljesedését jelentő 2009 óta 70-ről 78%-ra nőtt, miközben a termelés kisebb szeletét adó ágazatok közül az élelmiszeripar csakúgy, mint a gumi-, műanyag- és építőanyag ipar, már több éve egyre kisebb arányban részesedik a kibocsátásból.

A megyei székhelyű iparban végbemenő folyamatok a hasonlóságok mellett több esetben eltértek az országosan megfigyelttől. A járműipari teljesítmény a megyeihez hasonló mértékű növekedést mutatott, de a hazai viszonylatban második legjelentősebb ágazatban a számítógép, elektronikai, optikai termék gyártásában – a megyeivel szemben – a termelés volumene elmaradt az egy évvel korábbitól. Ebben nagy szerepet játszott a Nokia döntése, miszerint gyártási tevékenységét a Távol-Keletre helyezi át. Ezzel ellentétben viszont az élelmiszeripar országosan tudott az egy évvel korábbihoz képest javuló teljesítményt nyújtani, mivel az élelmiszeripari produktum nyolctizedét adó 13 megyében és a fővárosban is nőtt az ágazat termelése. Az exportpiacok bővülése a kohászat, fémfeldolgozásban is növekedést tudott generálni, a megyében viszont a kedvezőtlen irányú piaci változások visszafogták a termelést is. A gép, gépi berendezés gyártásában ugyanakkor nemcsak országosan, hanem Győr-Moson-Sopronban is nőtt a teljesítmény.

5. ábra

A feldolgozóipar értékesítésének megoszlása, 2012. I. félév

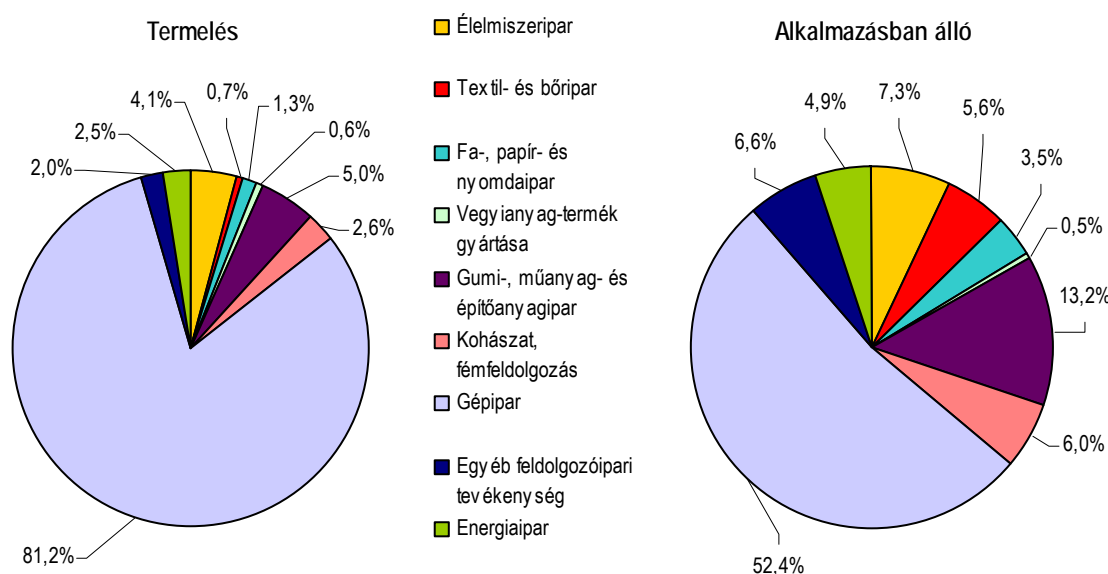


Az ipari termelés alakulásában, a hazai eladások szerény bővülése mellett, továbbra is az értékesítésben növekvő súlyt képviselő kivitel élénkülése játszotta a döntő szerepet. Jó néhány ágazat exportaránya – főképp a gépiparon belül – meghaladta a kilencztedet. Közülük is kiemelkedett a villamos berendezés gyártásáé és a járműiparé. A kitüntetett szerep mégis a járműgyártásé, mivel egyedül adta az ipari kivitel jóval több, mint nyolctizedét. A gépipari ágazatoktól eltekintve, belföldi értékesítését csak a fa-, papír- és nyomdaipar, valamint a gumi-, műanyag- és építőanyag ipar tudta növelni, exportját viszont egyedül a textil- és bőripar. A villamos berendezés gyártása kivételével, a külföldi és a belföldi eladásból származó bevételek egyszerre csak a gépipari ágazatokban nőttek, az élelmiszeriparban és a kohászat, fémfeldolgozásban és a vegyi anyag-termék gyártásában viszont mindkét relációban elmaradtak az egy évvel korábbtól. Az export növekedése 29%-kal, a számítógép, elektronikai, optikai termék gyártásában volt a legdinamikusabb, a belföldi piacon pedig a gépipar (28%), azon belül pedig a járműgyártás (31%) tudta leginkább fokozni eladásait. Másfelől harmadával csökkent a vegyi anyag-termék gyártás hazai értékesítéséből származó bevétele, míg a kivitel a villamos berendezés gyártásában esett vissza a legnagyobb mértékben.

A fafeldolgozás értékesítési pozíciói az exportot illetően romlottak, hazai vonatkozásban viszont az átlagot meghaladóan javultak. Összehasonlító áron számolva a textilipar továbbra is bővülő kivitele mellett belföldön az egy évvel korábbihoz hasonló bevételt realizált.

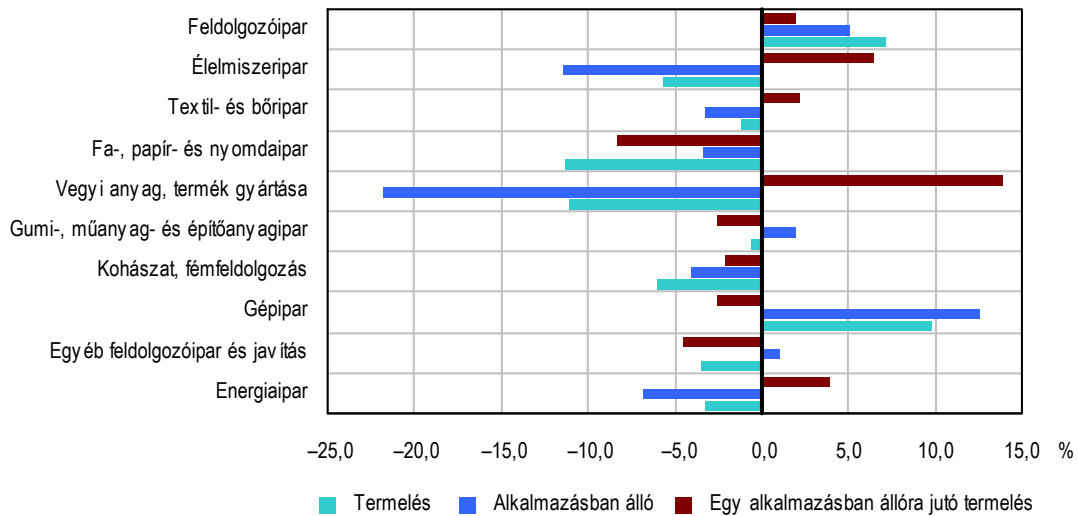
6. ábra

A termelési érték és az alkalmazásban állók megoszlása az iparban, 2012. I. félév



A teljes ipari vertikumban a termelés bővülését csak szerényebb ütemben követte a foglalkoztatottak számának növekedése, így 2,4%-kal emelkedett az egy alkalmazásban állóra jutó termelés. A gépiparban ennek a fordítottja következett be. A termelés tizedével, a létszám pedig 13%-kal emelkedett. Meghatározó ágazatában, a járműgyártásban mintegy 2 200-zal többen dolgoztak, mint 2011 első felében. Ágazatai közül a gép, gépi berendezés gyártásában az alkalmazásban állók számának gyarapodása elmaradt a termelés növekedésétől, s bár a számítógép, elektronikai ipar felfutását a dolgozói létszám fogyása kísérte, a villamos berendezés gyártásában pedig a teljesítmény visszaesése hasonló léptékű létszámcsökkenéssel párosult, a gépipar termelékenysége mégis elsősorban a járműiparban lejátszódó folyamatoknak köszönhetően 2,5%-kal csökkent.

A termelés, a termelékenység és az alkalmazásban állók számának változása, 2012. I. félév



A gumi-, műanyag- és építőanyag ipar kivételével a többi feldolgozóipari ágazatot kisebb-nagyobb létszámfogyás jellemezte. A legnagyobb arányú – szervezeti változásokat is figyelembe véve – a vegyi anyag-termék gyártásában, így ott számottevően nőtt az egy alkalmazásban állóra jutó termelés, míg a legkisebb a fa-, papír- és nyomdaiparban és a textiliparban. A termelés alakulásától függően az előbbi esetben csökkent, utóbbiban nőtt a termelékenység, csakúgy, mint a létszám fogyása mellett az élelmiszeriparban.

Építőipar

2012. első hat hónapjában az építőipari termelés volumene országosan 7,6%-kal csökkent és mindössze három megyében Vasban, Zalában, Békésben, valamint a fővárosban mutatott emelkedést. Az egy lakosra jutó termelési érték így Győr-Moson-Sopron megyében (44 ezer Ft) csupán az országos átlag (45 ezer Ft) közvetlen közelében alakult.

2012. első félévben ismét romlott a megye építőiparának helyzete. A legalább öt főt foglalkoztató építőipari vállalkozások az év első hat hónapjában a 2011 I. félévinél volumenében háromtizedével kisebb, 20 milliárd Ft termelést realizáltak, ezen belül mind az épületek, mind pedig az egyéb építmények építéséig elmaradt a korábbitól. Előbbiek teljesítménye kétötödével, utóbbiaké 5,0%-kal. Az építőipari főcsoportokba sorolást tekintve az építési-szerelési tevékenységek értékének nagyobb hányada (57%-a) épületek, kisebb része egyéb építmények létesítéséhez kapcsolódott.

Az építőipar három ágazata közül leginkább a speciális szaképítés teljesítménye maradt el az egy évvel korábbitól, az egyéb építmények kivitelezésében is csakúgy mint tavaly, most sem mutatkozott előrelépés, az épületek építését illetően azonban némi élénkülés volt tapasztalható. Ennek ellenére utóbbi ágazat adta az építőipari tevékenység legkisebb szeletét, míg közel felét a speciális szakértelmet kívánó tevékenységek tették ki.

Az egyéb építmények esetében a közműépítések (4,5 milliárd Ft) – azon belül is az elektromos, híradástechnikai célúak – domináltak, melyek összehasonlító áron mérve az egy évvel korábbi teljesítményüket ismételték meg, míg út- vasút építésekből alig 1,1 milliárd Ft-os bevételt könyveltek el.

A speciális szaképítésben a fő hangsúly az épületgépészetre helyeződött, ahol a félév során 7 milliárd Ft értékű munkát végeztek, míg az épület kivitelezéseknél jelentkező befejező építési feladatok ennek az összegnek kevesebb, mint ötödét tették ki. Főként az egyéb építményekkel

kapcsolatban, kisebb részben épületek építésénél felmerülő bontási tevékenység iránti igény is csökkent, az egyéb speciális szaképítések azonban a korábbinál nagyobb értéket képviseltek.

Az épületépítési ágazat teljesítménye 4,7 milliárd Ft-ot ért el. Ennek döntő többségét a lakó- és nem lakó épületek létesítése képviselte, projektek szervezésére csupán 107 milliót fordítottak.

Az építések 53%-át a legalább 50 főt foglalkoztató vállalkozások, 32%-át a 10–49 fő közöttiek végezték el, míg a fennmaradó rész az ennél kisebb létszámmal működőknek jutott.

A közműépítésekben és ebből adódóan az elektromos, híradás-technikai célú hálózatok kivitelezésében is, döntően a legnagyobbak jutottak feladatokhoz (87, illetve 99%-ban), de a speciális szaképítéshez tartozó épületgépészeti szerelésekben is nagyobb arányban vettek részt, mint az építőipari munkákban együttvéve.

A 10–49 főt foglalkoztató szervezetek termelésében a lakó- és nem lakó épület építése, az útépitések, valamint a speciális szaképítés több területe kapott nagyobb hangsúlyt az őket jellemző átlagnál, míg a 10 fő alatti vállalkozások esetében ez a speciális szaképítés fő területeire vonatkozóan mondható el.

A megye építőiparának helyzete a közeljövőt illetően nem igazán biztató. A vállalkozásai által az első félévben kötött szerződések értéke összehasonlítva áron számítva sem érte el a 2011. I. félévét, bár összege az egy évvel korábbihoz viszonyítva már jóval szerényebb mértékben, 1,7%-kal csökkent. Ezen belül az épületek építésére vonatkozó megállapodások 12%-kal több, az egyéb építmények kivitelezésére szólók viszont 13%-kal kisebb volumenű feladatot jeleztek előre.

Lakásépítés

Az országos lakáspiaci helyzet az év első hat hónapjában sem mutatott javulást. Fél év alatt összesen 4 463 új lakás kapott használatbavételi engedélyt, ami a szintén rendkívül alacsony 2011. azonos időszaknál egyötöddel kevesebb. Területileg jelentősek a különbségek, a megyék közül mindössze hatban történt növekedés, ezzel szemben a legnagyobb visszaesés Tolnában, valamint a fővárosban következett be, ahol fele annyi új otthont sem adtak át, mint tavaly ilyenkor.

Győr-Moson-Sopron megyében hat hónap alatt 333 lakást fejeztek be, ami több ugyan, mint az előző év azonos időszakában, a kedvező változás ellenére viszont a korábbi évek szintjének mintegy felét éri el. Abszolút számban mérve csupán Budapesten, valamint Pest és Hajdú-Bihar megyében épült több lakás az itteninél az országban, tízezer lakosra vetítve pedig mindössze e két említett megye mutatója múlta felül a Győr-Moson-Soproni értéket (7,4).

A lakások 46%-a Győrött és Sopronban, további 16%-a pedig a többi városban épült, s összességében számottevő bővülést mutatott. A községekben ezzel szemben csökkent az építkezési kedv, háromnegyedükben ugyanis nem adtak át új otthont az első hat hónapban. 44 községben összesen 127 új lakás épült, utóbbi 23%-kal kevesebb, mint az előző év azonos időszakában. A falusi építkezések több mint háromtizede két településen valósult meg, a szlovák határ mentén található Rajkán, illetve a Sopronhoz közel fekvő Harkán.

Az építetők között továbbra is a lakosság és a vállalkozások szerepe tekinthető kizárólagosnak, ami alapvetően befolyásolja az új lakások célját is. A január-júniusban használatbavételi engedélyt kapott lakások 83%-át a lakosság építtette, jellemzően saját használatra, 17%-át pedig a vállalkozások kivitelezte értékészítési célból.

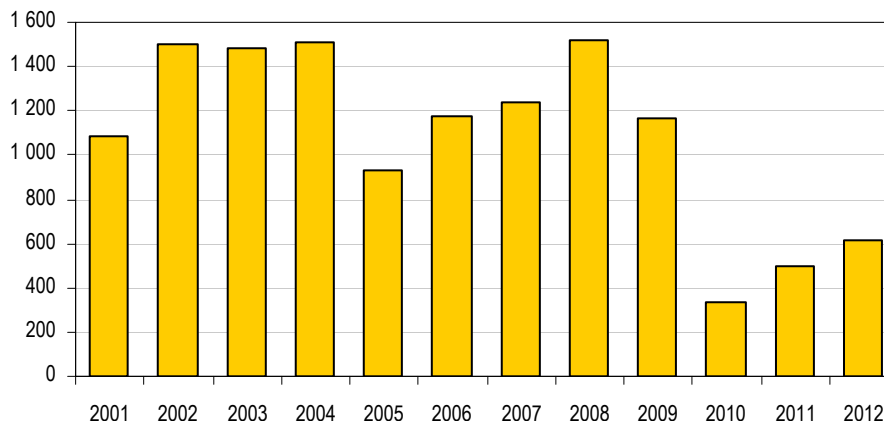
A korábbi évekhez viszonyítva megnőtt a lakosság súlya az építetők között, így az új lakások átlagos alapterülete növekedett, az első félévben 104 m² volt. Az otthonok közel hattizede legalább négy, további több mint negyede pedig három szobával készült.

A kiadott építési engedélyk száma országosan csökkent, Győr-Moson-Sopron megyében azonban számottevően nőtt az első félévben. Az építési szándék még jelentősen elmaradt a korábbi évekre jellemzőtől, hazai összehasonlításban viszont kiemelkedően pozitívnak

tekinthető, mivel mindössze a fővárosban és Pest megyében adtak ki több építési engedélyt, a tízezer lakosra vetített érték alapján pedig Győr-Moson-Sopron az első helyet foglalja el a területi rangsorban.

8. ábra

A kiadott lakásépítési engedélyek számának alakulása, I. félév



Az engedélyek döntő részét négy településen, a megye három legnagyobb városában, valamint Rajkán adták ki. Győrött, Sopronban és Mosonmagyaróváron is számottevően javult az építési kedv, Rajkán viszont kiemelkedő mértéket öltött. A szlovák határ közelsége révén a határon túl élők számára is kedvelt településen tervezték ugyanis a legtöbb új lakás építését a megyében, döntően társasházi formában.

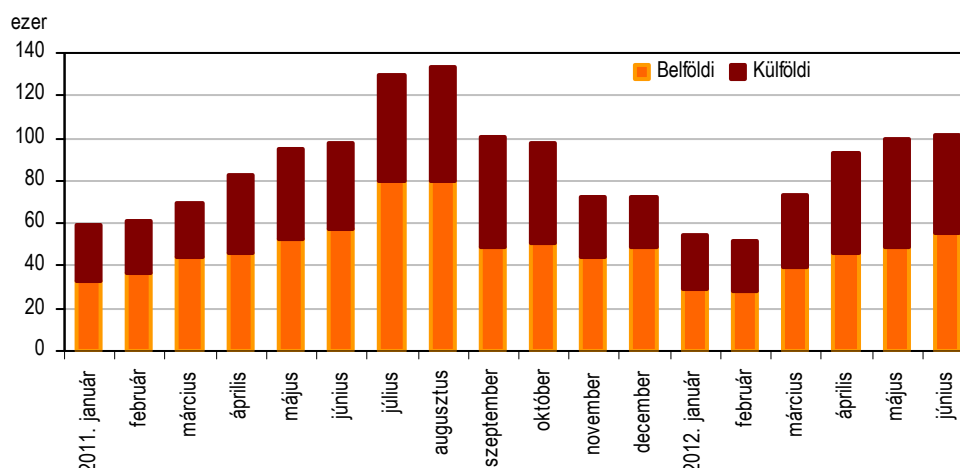
Az első félévben 304 nem lakóépület építését engedélyezték a megyében, ami kétszer több, mint az előző év azonos időszakában. Az engedélyek 15%-a nem lakójellegű mezőgazdasági épületre, 13%-a pedig ipari épületre, raktárra szólt.

Hat hónap alatt 12 lakás szűnt meg a megyében, héttel kevesebb, mint tavaly ilyenkor. A megszűnés oka minden második esetben avulás, minden negyedikben pedig lakásépítés volt.

Turizmus

Az első félévben a megye kereskedelmi szálláshelyein 201 ezer vendég 474 ezer éjszakát töltött el, mely utóbbiak száma alapján az országos forgalom 5,5%-át adta. A gyenge évkezdés – amikor még mind a látogatók, mind a foglalások száma számottevően csökkent – után javult a turizmus helyzete, az első hat hónapban ugyan 4,0%-kal kevesebben, de 1,7%-kal több napra érkeztek, mint egy évvel korábban. A hazai vendégkör erőteljesen fogyatkozott, ezzel szemben a külföldi jelentősen bővült, mely összességében csak a vendégéjszakák számában hozott pozitív változást. Országosan jóval kisebb ütemben csökkent a belföldi kereslet, amit a növekvő külföldi ellensúlyozni tudott, így a forgalomélénkülés mind a turisták, mind az eltöltött napok számában megnyilvánult.

A belföldi vendégkör szűkülése révén egyre kevésbé meghatározó, az éjszakák száma alapján a forgalom korábbinál kisebb hányadát, 52%-át tette ki. A tavaly ilyenkorinál 14%-kal kevesebben, 8,2%-kal kevesebb napra látogattak megyénkbe. Ugyanakkor 9,2%-kal több külföldi, 15%-kal több éjszakára szállt meg. A belföldiek valamelyest hosszabban (2,4 éjszaka) időztek szállásukon, mint a külföldiek (2,3 éjszaka). Az átlagos tartózkodási idő mindkét vonatkozásban, összességében 6,0%-kal nőtt.

A vendégéjszakák számának alakulása


A külföldiek négyötöde az Európai Unió tagállamaiból érkezett. Ezen belül több mint egyharmaduk Németországból, közel azonos hányaduk (18%) Ausztriából és Romániából, 7,5%-uk pedig Csehországból látogatott ide. Az unió területéről ezen felül a szlovákok és az olaszok utaztak jelentősebb számban. A többi országot tekintve az ukrán turisták mutattak számottevő érdeklődést a megye szálláshelyei iránt. A felsoroltak közül a német vendégek időztek huzamosabban (2,9 éjszaka) itt.

A vendégek több mint háromnegyede szállodában szállt meg, ahol az egy évvel korábbinál 1,9%-kal kevesebb éjszakát töltöttek el. Ezen belül 56%-uk háromcsillagos, egyharmaduk négycsillagos hotelben foglalt szállást. Előbbi egységekben forgalomélénkülést, utóbbiakban viszont gyengülést tapasztaltak. A kevésbé jelentékeny kétcsillagos hotelekben szintén csökkenést figyeltek meg. Minden hetedik szállodai vendég wellness- és minden huszadik gyógyszállóban pihent. A wellness szolgáltatásokat kínáló hotelek vendégkörét zömében a belföldiek, a gyógyászati kezelésekre specializálódottakét jellemzően a külföldiek adták. Előbbiek forgalma a dinamikusan bővülő külföldi kereslet ellenére is a belföldi visszaesés következtében 2,9%-kal csökkent. Utóbbiak mindkét relációban (összességében több mint egytizedes) forgalomcsökkenést szenvedtek el. A panziók közel egyötödös, de a különféle egyéb szállástípusba sorolt egységek is kisebb-nagyobb élénkülést regisztráltak.

A szálláshelyek átlagosan 39%-os szoba- és 26%-os férőhely-kihasználtsággal üzemeltek, mely az egy évvel korábbinál 10%-kal, illetve 5,4%-kal kedvezőbb. A hotelszobák foglaltsága összességében 44%-os, osztályba sorolás szerint a négycsillagosokban átlag feletti, 48%-os volt. A háromcsillagos szállodák mutatták a legnagyobb javulást, ahol egy év alatt 13%-kal nőtt a szobák lekötöttsége. A gyógyszállók különösen magas, 61%-os foglaltsággal működtek, de a wellness-hotelek kihasználtsága is jóval átlagot meghaladó, 50%-os volt. Míg a gyógyításra specializálódott egységek foglaltsága romlott, a wellness szolgáltatásokat nyújtóké nagymértékben (34%) javult.

A megye kereskedelmi szálláshelyei bruttó 5,2 milliárd Ft bevételt realizáltak, folyó áron 5,5%-kal kevesebbet, mint 2011 első félévében. A bevételek több mint fele szállásdíjból, 35%-a vendéglátásból származott. Előbbiből 7,4%-kal nagyobb, utóbbiból azonban 17%-kal kisebb összeg folyt be.

Júniusban – az egy évvel korábbihoz hasonlóan – 153 Győr-Moson-Sopron megyei szállás fogadta el az üdülési csekket, mint fizetőeszközt. Az első félévben a turisták 112 millió Ft értékben váltottak be utalványt, mely mindössze 30%-a az egy évvel azelőttinek. A bevezetésre került, s az üdülési csekk szerepét fokozatosan felváltó SZÉP kártyát 127 egységben lehetett használni. A beváltott érték hat hónap alatt 77 millió Ft-ot tett ki. A két fizetőeszköz együttes összegének közel négyötöde a szállodákban került felhasználásra.

Közúti közlekedési balesetek

Az év első hat hónapjában az országgal ellentétben kedvezőtlenül alakult a baleseti statisztika a megyében. Összesen 397 személyi sérüléssel járó közlekedési baleset következett be a közutakon, 5,3%-kal több, mint az előző év azonos időszakában. Kimenetelük is súlyosbodott, halálos csaknem kétszer annyi, 24 történt, a súlyos sérülést eredményezők száma is az átlagosnál jóval nagyobb mértékben, 16%-kal nőtt. A balesetek 12%-ánál játszott szerepet az alkoholos befolyásoltság, ami megegyezett a tavaly ilyenkorival.

A balesetek 96%-a a járművezetők hibájából következett be, ezen belül az elsőbbség meg nem adása, a nem megfelelő sebesség alkalmazása, illetve a szabálytalan irányváltogatás és kanyarodás a leggyakoribb előidéző ok. A gyalogosok tíz, a kerékpárosok 48 balesetet okoztak az első félévben.

Január-júniusban 557 személy sérült meg a megye közútjain, 4,1%-kal több, mint az elmúlt év azonos időszakában. Baleset következtében 26-an veszítették életüket, 12-vel többen, mint tavaly ilyenkor. Súlyosan majd ugyanannyian, 161 személy, könnyebben pedig 370-en sérültek meg.

Bűncselekmények

2012. első hat hónapjában lényegében nem változott a bűnügyi helyzet Magyarországon, területileg azonban jelentősek a különbségek. Hat kivételével minden megyében és a fővárosban is kevesebb bűncselekményt regisztráltak, mint az előző év azonos időszakában. Győr-Moson-Sopronban is kedvezően alakult a bűnözési statisztika, az első félévben 7 806 bűncselekmény történt, 14%-kal kevesebb a tavaly ilyenkorinál. A százezer lakosra jutó bűnesetek számát tekintve (1 728) a megye az ország közepesen fertőzött területei közé tartozik.

3. tábla

Regisztrált bűncselekmények az egyes bűncselekménycsoportokban, 2012. I. félév

Megnevezés	Regisztrált bűncselekmények		2011. I. félév = 100,0	Ország összesen = 100,0	100 ezer lakosra jutó bűncselekmény	
	száma	megoszlása			a megyében	országosan
Személy elleni	503	6,4	102,2	3,7	111	137
Közlekedési	299	3,8	92,9	4,8	66	62
Házasság, család, ifjúság és nemi erkölcs elleni	136	1,7	72,3	4,3	30	32
Államigazgatás és közélet tisztasága elleni	108	1,4	97,3	3,1	24	35
Közrend elleni	2 529	32,4	85,8	5,2	560	492
Gazdasági	472	6,0	75,9	5,3	104	90
Vagyon elleni	3 755	48,1	84,6	3,0	831	1 242
Honvédelmi kötelezettség elleni	4	0,1	80,0	1,8	1	2
Összesen	7 806	100,0	85,5	3,7	1 728	2 092

A főbb bűncselekménycsoportok közül a személy elleniek kivételével mindegyikben kevesebb bűnesetet regisztráltak, mint az előző év azonos időszakában. A bűncselekmények közel fele továbbra is vagyon ellen irányult, számuk 15%-kal csökkent a tavaly ilyenkorihoz képest. Ezen belül a lopás, a csalás és a betöréses lopás a leggyakoribb, fél év alatt együttesen 3 125 ilyen esetet regisztráltak, ami előbbi kettő tekintetében csökkenést jelentett, betöréses lopás azonban több történt. A bűncselekmények közel harmadát kitevő közrend elleniek

előfordulása szintén mérséklődött, 14%-kal kevesebb esetben jártak el a bűnüldöző szervek. A kedvező változás mögött a közbizalom ellen elkövetett bűnesetek számának visszaesése áll. Gazdasági bűncselekményt 472 esetet regisztráltak a megyében, ami közel negyedével kevesebb az előző év azonos időszakánál. Az esetek döntő részét a készpénz-helyettesítő fizetési eszközzel történő visszaélések tették ki.

A bűncselekmények túlnyomó részét természetes személyek sérelmére követték el, ezen belül is a férfiak, valamint a 25–59 évesek voltak többségben. A kevesebb bűnesettel összefüggésben a sértettek száma is csökkent.

Az első félévben összesen 1 959 bűnelkövetőt regisztráltak Győr-Moson-Sopron megyében, 13%-kal kevesebbet, mint tavaly ilyenkor. Százezer lakosra jutó számuk csupán Budapesten, valamint Fejér, Pest és Vas megyében volt kisebb az országban. Az elkövetők 84%-a a férfiak közül került ki, több mint háromnegyedük pedig büntetlen előéletű volt.

További információk, adatok (linkek):

[Részletes megyei adatok](#)
[stADAT-táblák](#)

[Módszertan](#)

Elérhetőségek:

Felelős szerkesztő: Nyitrai József igazgató

További információ: Kása Katalin

Telefon: (+36-96) 502-423, katalin.kasa@ksh.hu

Info.gyor@ksh.hu telefon: (+36-96) 502-400