



Statisztikai tájékoztató

Zala megye, 2012/2

Tartalom

Összefoglalás.....	2
Demográfiai helyzet.....	2
Munkaerőpiac.....	3
Gazdasági szervezetek	6
Beruházás	7
Mezőgazdaság	8
Ipar	9
Építőipar.....	11
Lakásépítés	12
Turizmus	13
Közúti közlekedési balesetek	14
Bűncselekmények	15

További információk, adatok (linkek)

Elérhetőségek

Összefoglalás

A megye lakónépessége az elmúlt évben az országosnál nagyobb mértékben csökkent. Kedvezőtlen, hogy romlott a korszerkezet, az időskorúak hányada tovább nőtt. Az első félévben a természetes fogyás nem állt meg, üteme azonban lassult. A munkaerőpiaci helyzet vegyes képet mutat, a foglalkoztatottak száma ugyan csökkent, munkanélkülit viszont számottevően kevesebbet tartottak nyilván. A bruttó keresetek az országosnál nagyobb mértékben emelkedtek. A vállalkozások száma gyarapodott, ezen belül továbbra is a kft-k alapítása a legnépszerűbb. Beruházásokra a tavaly ilyenkorinál lényegesen többet fordítottak a megyei székhelyű szervezetek, az összeg nagysága országos kitekintésben azonban továbbra is a legalacsonyabbak közé tartozott. A június elsejei összeírás alapján a főbb állatfajok közül a sertésállomány jelentősen csökkent, míg a szarvasmarhák száma az országosnál is nagyobb mértékben emelkedett. A megyei székhelyű ipari szervezetek teljesítménye lényegében stagnálást mutatott. A belföldi piacokon bevételeik növekedtek, ami ellensúlyozni tudta az export csökkenését. Az építőipar produktuma továbbra is alacsony, az egy lakosra jutó termelési érték alapján a megye a középmezőnyben helyezkedett el a területi rangsorban. Tovább folytatódott a lakásépítések számának visszaesése, s a kiadott építési engedélyek száma sem jelez kedvező változást. A kereskedelmi szálláshelyek forgalma mérséklődött, mivel a belföldi vendégek elmaradását a nagyobb külföldi érdeklődés nem tudta ellensúlyozni. Az országgal ellentétben a megyében több közúti közlekedési baleset következett be. Jelentősen nőtt a regisztrált bűncselekmények száma, elkövető azonban kevesebb vált ismertté.

Demográfiai helyzet

Az ország lakónépessége 2012. január 1-jén 9 958 ezer fő volt, 0,3%-kal kevesebb, mint egy évvel korábban. Zala megyében ugyanekkor a lélekszám 285 154-re csökkent, ami 0,7%-os fogyást jelentett. Ezer férfira 1 099 nő jutott, 5-tel kevesebb az átlagosnál.

A korszerkezet tovább romlott, az időskorúak aránya nőtt, a gyermekkorúaké pedig mérséklődött. Az év elején országosan a népesség 14,5%-a tartozott a 0–14 éves korosztályhoz, míg 16,9%-a a 65 évesek és idősebbek körébe. Zalában a gyermekkorúak részesedése lényegesen kisebb, 12,6% volt, míg az időskorúaké 18,4%-ra emelkedett.

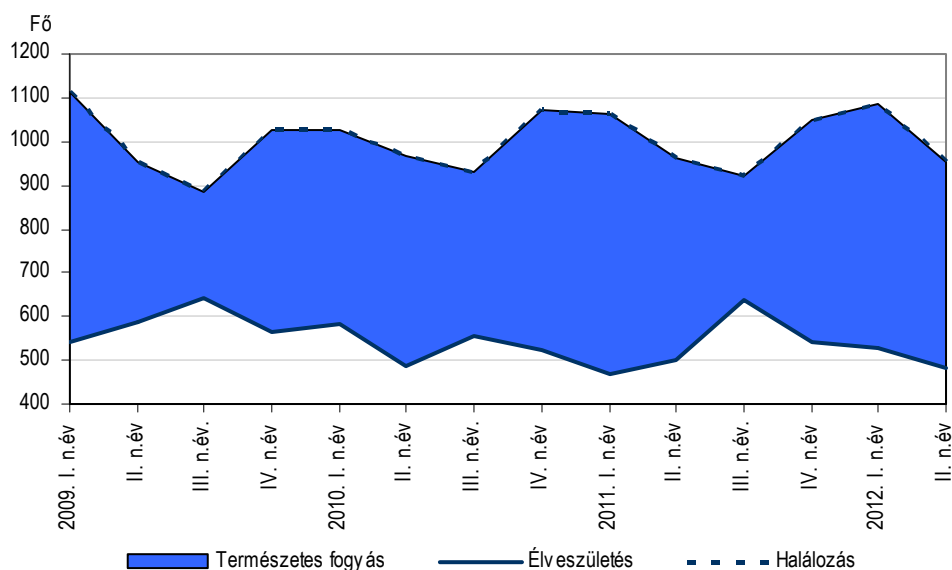
Az év elején száz gyermekkorúra országosan 117 időskorú jutott, kettővel több, mint egy évvel korábban. Zalában a kedvezőtlen korszerkezet miatt nagyobb mértékben nőtt a mutató értéke, ami 4-gyel, 146-ra emelkedett. A gyermeknépesség eltartottsági rátája országosan 21,1%, Zalában csak 18,3%-os volt. Az időskorúaknál fordított a helyzet, a mutató a megyében 26,6%-ot tett ki, mely két százalékponttal magasabb az átlagosnál. Összességében az eltartott népesség rátája országosan 45,7%-ot, a megyében pedig 44,9%-ot tett ki. Kedvezőtlen, hogy az öregedő korszerkezet következtében az aktív korúakra háruló eltartás terhei tovább növekedtek.

Zalában 2012. I. félévében 1 010 gyermek született, 3,7%-kal több, mint egy évvel korábban. A halálozások száma meghaladta a kétezret, ami 0,5%-kal volt magasabb az előző év első félévinél. Országosan 4,5%-os, illetve 0,7%-os növekedés következett be.

A megyében a félév során az élveszületések száma nagyobb mértékben emelkedett mint a halálozásoké, ezáltal a természetes népességfogyás csökkenő tendenciát jelez, 2,4%-kal mérséklődött. Országosan ugyanekkor kisebb volt a lélekszám csökkenésének üteme.

2012. első félévében a házassági kedv nem változott a megyében, a tavalyival megegyezően 380 pár kelt egybe. Országosan viszont 1,7%-kal tovább csökkent a házasságkötések száma.

A főbb népmozgalmi folyamatok alakulása a megyében



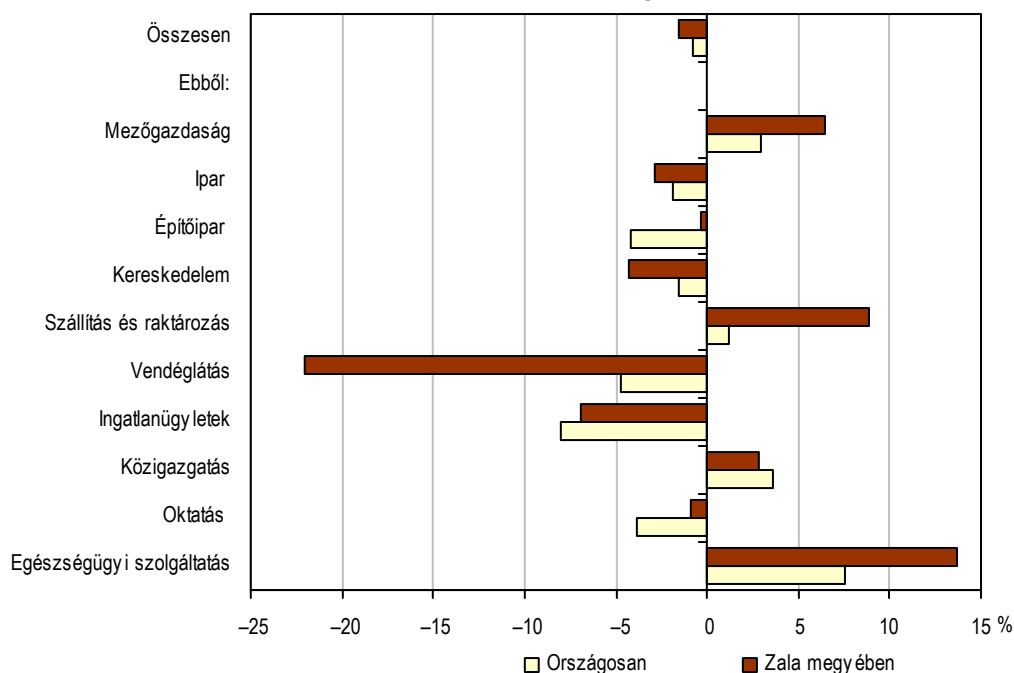
Munkaerőpiac

A Központi Statisztikai Hivatal munkaerő-felmérésének adatai szerint a második negyedévben az ország 15–74 éves népességéből 4,3 millió fő volt aktív, akik közel kilenctizedét foglalkoztatták, így az aktivitási arány 56,8%-ot, a foglalkoztatottsági ráta pedig 50,6%-ot tett ki. Zala megyében az említett korú népességéből 131,1 ezer fő tartozott az aktívak közé, közülük 115,7 ezer főt foglalkoztattak. 2011 azonos időszakához viszonyítva a foglalkoztatottak száma mérséklődött, a munkanélkülieké azonban nőtt, így a megye munkaerőpiaci helyzete nem javult. Ennek ellenére mind az aktivitási, mind a foglalkoztatási arány kedvezőbb az országosnál.

Az intézményi munkaügyi adatgyűjtés alapján az országban 2,7 millióan álltak alkalmazásban a legalább 5 főt foglalkoztató vállalkozásoknál, a költségvetési intézményeknél valamint a megfigyelt nonprofit szervezeteknél, 21 ezerrel (0,8%) kevesebben mint 2011 azonos időszakában. Zala megyében az átlagosnál nagyobb mértékű (1,5%) csökkenés történt, így 58 588 főt foglalkoztattak. Több mint kétharmaduk a versenyszférában dolgozott, ahol számuk egy év alatt 2,7%-kal apadt, míg a költségvetés területén 2,3%-kal nőtt. Utóbbi alapvető oka, hogy itt jelentkezik a mintegy másfél ezer fő közfoglalkoztatott is. Az előző év azonos időszakához viszonyítva 1,8%-kal kevesebb fizikai, a 1,1%-kal kisebb számú szellemi munkavállalót alkalmaztak a megyei székhelyű szervezetek.

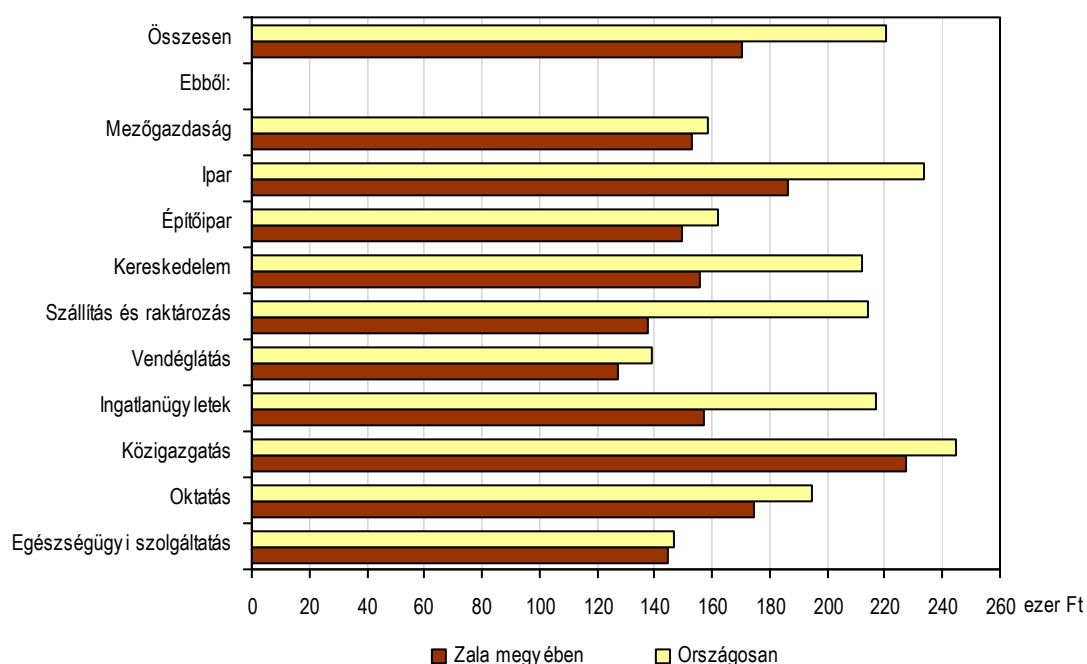
Az egyes nemzetgazdasági ágakat tekintve továbbra is a feldolgozóipar és az egészségügyi szolgáltatás a két legnagyobb foglalkoztató, ahol az alkalmazásban állók negyede, illetve 13%-a dolgozott. A feldolgozóiparon belül a gépipar 4,5 ezer főnek, az élelmiszeripar közel 2,5 ezer főnek biztosított kereseti lehetőséget. Gazdasági áganként eltérően változott a munkaerő felhasználás. A termelő ágakban a mezőgazdaság és a bányászat kivételével mindenütt csökkent az alkalmazottak száma, ami a víz- és hulladékgazdálkodásban volt a legerőteljesebb, 11%-os. A foglalkoztatottak valamivel több mint hattizede a szolgáltatási szektorban dolgozott, ezen belül az ágazatok döntő részében szintén létszámvesztés mutatkozott. A szállítás és raktározás, az információ és kommunikáció, a közigazgatás, valamint az egészségügyi szolgáltatás területén azonban nőtt az alkalmazásban állók száma, utóbbi ágazatban kimagaslóan, 14%-kal. A gyarapodás szintén a közfoglalkoztatási programra vezethető vissza, hiszen a közfoglalkoztatottak kilenctizede itt dolgozott.

Az alkalmazásban állók számának változása főbb nemzetgazdasági áganként 2011. I. félévhez viszonyítva



Az első félévben a bruttó átlagkereset 170,5 ezer forintot tett ki a megyében, ami 50,2 ezer forinttal maradt el az országostól. A versenyszférában dolgozók 168,7 ezer, a költségvetési szerveknél pedig 175,5 ezer forintot kerestek havonta. Előbbiben 8,7%-kal, utóbbiban pedig mindössze 0,7%-kal növekedtek a bérek. Egy év távlatában a bruttó fizetések átlagosan 6,3%-kal nőttek a megyében, ami 1,9 százalékponttal kedvezőbb az országosnál, így a megye „lemaradása” valamelyest csökkent. A nemzetgazdasági ágakat tekintve a legmagasabb átlagkereset (419,5 ezer forint) az energiaipart jellemezte, ezzel szemben a vendéglátásban dolgozók mindössze 126,9 ezer forintot kaptak.

Havi bruttó átlagkereset, 2012. I. félév



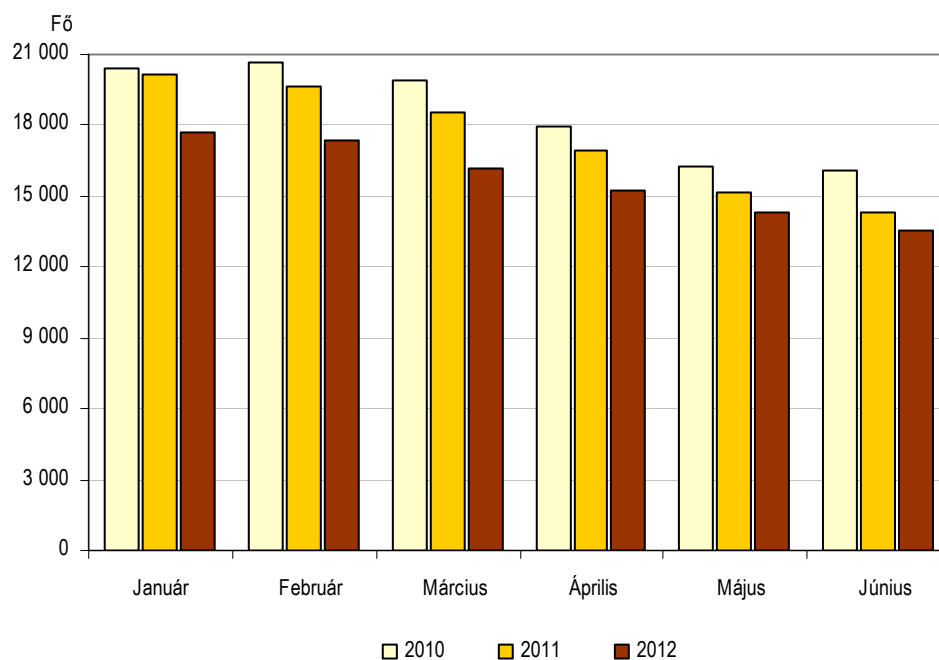
Az átlagos, családi kedvezmény nélkül számított nettó átlagkereset 111,0 ezer forint volt a megyében, mely mindössze egy százalékkal magasabb az előző évinél. A legrosszabbul (vendéglátás) és a legjobban (energiaipar) fizető nemzetgazdasági ágak között 3,2-szeres különbség mutatkozott. A megyében a szellemi dolgozók 143,6 ezer, a fizikaiak pedig 87,7 ezer forintot vihettek haza havonta átlagosan.

A pénzbeli és természetbeni juttatásokat is figyelembe véve az átlagos havi munkajövedelem egy év távlatában 6,1%-kal növekedett, s 180,4 ezer forintot tett ki. A fizetésen túli juttatások aránya 5,5% volt. A nemzetgazdasági ágak közül hányada a szállítás és a raktározás nemzetgazdasági ágban a legmagasabb, 17%, ezzel szemben a tudományos és műszaki tevékenységben egy százalék alatt maradt.

A Nemzeti Foglalkoztatási Szolgálat adatai szerint egy év alatt 29 ezer fővel 524 ezerre mérséklődött a nyilvántartott álláskeresők száma az országban. Zalában az átlagossal megegyező (5,2%) csökkenés következett be, így az időszak végén 13 581 főt regisztráltak. A munkanélküliek közel fele-fele arányban kerültek ki a nők és férfiak közül, utóbbiak száma kedvezőbben alakult, 8,5%-kal mérséklődött. 2012 júniusában a nyilvántartottak fele legalább fél éve nem talált munkát, s közülük 1 600 főnek már több mint egy éve nincs állása.

4. ábra

Az álláskeresők számának alakulása Zala megyében



Az elhelyezkedni kívánók 8,5%-a (1 158 fő) pályakezdő volt, számuk ötödével, arányuk pedig 1,8 százalékponttal növekedett egy év alatt. Közülük minden második munkanélküli legalább érettségizett, és 90-nek diplomája is volt. A fiatal, 25 év alatti álláskeresők helyzete szintén kedvezőtlenül alakult, június végén 7,8%-kal többen szerepeltek a nyilvántartásokban, miközben országosan 3,0%-os csökkenés figyelhető meg. Az összetételt tekintve a többi korosztály esetében nem történt számottevő változás, az álláskeresők több mint negyede az 50 éven felüliek köréből került ki, ami magasabb az országosnál. A munkát keresők közül 560 fő megváltozott munkaképességű volt, számuk egy év alatt nem változott.

A munkát kereső ellátottak legnagyobb hányada (28%) szociális ellátásban, 12%-uk álláskeresési járadékban, 489 fő pedig álláskeresési segélyben részesült.

Június végén 1 014 bejelentett betöltetlen álláshely volt a megyében, közel négytizeddel kevesebb, mint tavaly ilyenkor. Emiatt az elhelyezkedési esélyek kedvezőtlenebbül alakultak, egy álláshelyre átlagosan 13 munkanélküli jutott, négygyel több, mint egy évvel korábban.

A munkanélküliség főbb jellemzői kirendeltségenként, 2012. június

Kirendeltség	Nyilvántartott álláskeresők száma			Pályakezdő álláskereső, fő	Álláskeresők aránya ^{a)}		
	fő	2011. júniusi	2012. májusi		százalék	változás	
		százalékában				2011. júniushoz	2012. májushoz
						viszonyítva, százalékpont	
Zalaegerszeg	4 372	97,6	96,1	386	9,1	0,1	-0,4
Nagykanizsa	4 921	101,6	96,9	373	13,3	0,6	-0,4
Keszthely	1 790	95,8	85,4	171	8,8	-0,1	-1,5
Lenti	698	89,9	96,5	55	7,1	-0,5	-0,2
Letenye	1 101	86,3	98,2	119	14,5	-1,9	-0,3
Zalaszentgrót	699	64,7	95,5	54	9,2	-4,7	-0,4
Összesen	13 581	94,8	95,0	1 158	10,4	-0,3	-0,5

a) Nyilvántartott álláskeresők száma a gazdaságilag aktív népességhez viszonyítva.

A nyilvántartott álláskeresők gazdaságilag aktív népességhez viszonyított aránya 10,4% volt az időszak végén, amely az előző évhez képest javult, így továbbra is kedvezőbb az országosnál. A munkanélküliségi ráta a letenyei és a nagykanizsai térségben a legmagasabb, 14,5, illetve 13,3%, ugyanakkor Lentiben a legkedvezőbb, 7,1%. A legnagyobb mértékű javulás (4,7 százalékpont) Zalaszentgrót körzetét jellemzi, köszönhetően annak, hogy itt a közfoglalkoztatásba bevontak száma az egyik legmagasabb a megyében.

Gazdasági szervezetek

2012. június végén 53 219 gazdasági szervezetet regisztráltak Zala megyei székhellyel, ami az országos állomány 3,0%-át jelentette. A vállalkozások száma egy év távlatában 0,6%-kal gyarapodott a megyében, ami elmaradt az országostól, s az időszak végére megközelítette a 49 ezret. A gazdálkodási forma szerinti összetételben nem következett be érdemi változás, 76%-uk egyéni, a többi pedig társas formában tevékenykedett.

A társas vállalkozásokon belül továbbra is a kft-k alapítása a legnépszerűbb, számuk egy év alatt 8,2%-kal gyarapodott, ennek ellenére arányuk (63%) 3 százalékponttal alacsonyabb az országosnál. A félév végén közel 4 ezer betéti társaság és 106 részvénytársaság volt a megyében.

Főtevékenységük alapján a 11 843 társas vállalkozás háromnegyede valamely szolgáltatási ágban volt bejegyezve, ezen belül közel háromtizedük a kereskedelem, gépjárműjavításban. A szakmai, tudományos, műszaki tevékenység súlya megközelítette az egyötödöt, míg a többi terület részaránya 2 és 12% között szóródott. A termelői szektorban 2 891 társas vállalkozást regisztráltak, közel kétötödüket a feldolgozóiparban.

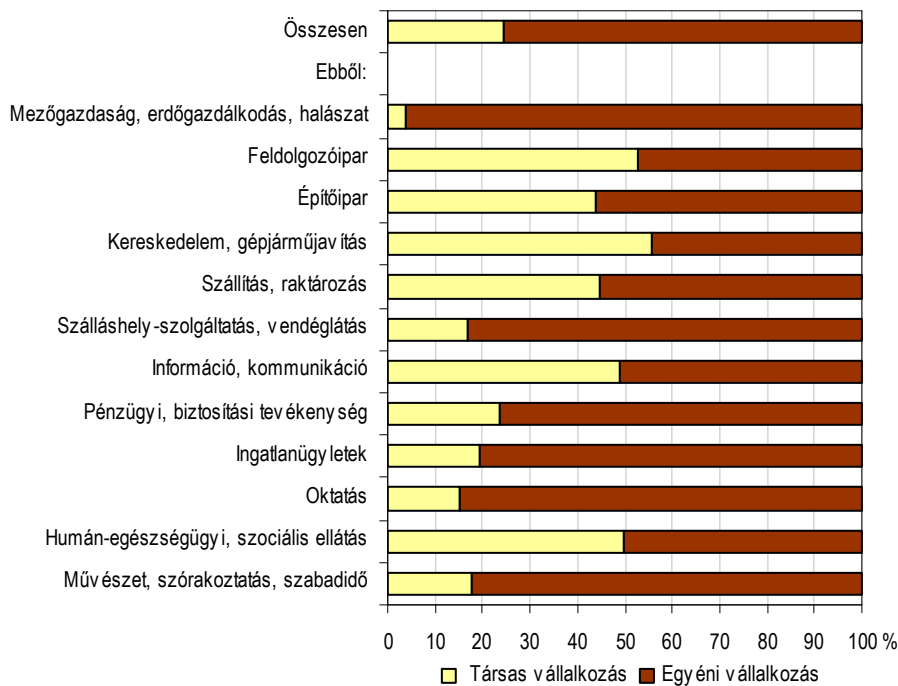
A társas vállalkozások létszám-kategóriánkénti összetétele számottevően nem változott, vagyis 93%-uk továbbra is legfeljebb 9 főt foglalkoztató ún. mikrovállalkozások közé tartozik, mely arány az országosnál valamelyest alacsonyabb. Mindössze 21 olyan vállalkozás van a megyében, amely 250 főnél több dolgozót alkalmaz, ez az országosnak mindössze 2,4%-át jelentette.

A regisztrált 37 ezer egyéni vállalkozás 45%-a mellékfoglalkozásúként, 32%-a főfoglalkozásúként, 23%-a pedig nyugdíjasként szerepelt a nyilvántartásban. Az őstermelők kötelező adószám kiváltásának következtében az egyéni vállalkozások legnagyobb számban a mezőgazdaságban fordulnak elő, majd ezt nagyságrendben a szálláshely-szolgáltatás,

vendéglátás, valamint az ingatlanügyletek (jellemzően ingatlan bérbeadás) követte. A magánvállalkozások közül mindössze 75-en voltak, akik legalább 10 főt foglalkoztattak.

5. ábra

A regisztrált vállalkozások megoszlása gazdálkodási forma szerint, 2012. június 30.



A szervezetszám növekedésének következtében emelkedett a vállalkozássűrűség. A félév végén 170 vállalkozás jutott ezer lakosra, mely négyvel magasabb az országosnál.

Június végén 3 920 nonprofit szervezet volt a megyében. 42%-uk érdekképviselőt látott el, 31%-uk az ingatlanügyletek gazdasági ágban, 18%-uk a művészet, szórakoztatás, szabadidő területén tevékenykedett, míg a többi ágazat súlya elenyésző.

Beruházás

A legalább öt főt foglalkoztató szervezetek által 2012. I. félévben beruházásokra fordított összeg országosan tovább csökkent, miközben Zalában több mint ötödével emelkedett. A megyék közül kilencben költöttek kevesebbet új tárgyi eszközök beszerzésére, a csökkenés Bács-Kiskun megyében volt a legnagyobb, több mint négytizedes.

A növekedést jelző megyék közül Komárom-Esztergomban és Győr-Moson-Sopronban négytizeddel, Vasban több mint harmadával több forrást szántak fejlesztésekre. Ezekben a megyékben a vasúti és gépjármű beruházások eredményeztek jelentős teljesítmény növekedést.

Az első hat hónapban a legalább öt főt foglalkoztató Zala megyei székhelyű szervezetek 16 milliárd forintot fordítottak beruházásokra, mely az országos befektetések mindössze 1,3%-át adta.

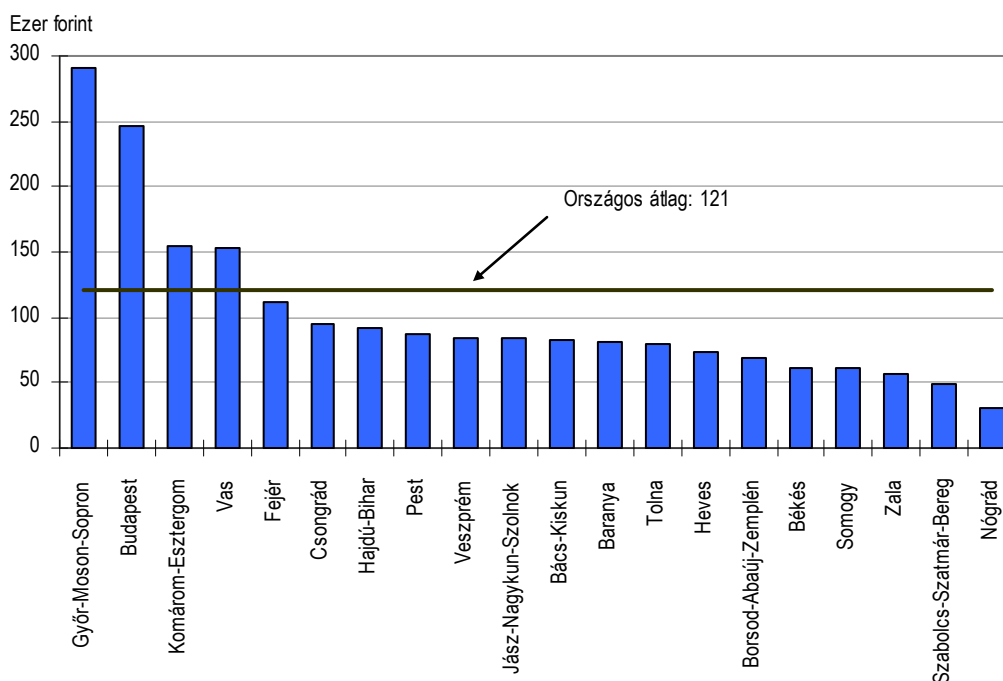
A megyében egy lakosra 56,1 ezer forint teljesítési érték jutott, ami az átlagos 46%-át tette ki. A fajlagos mutató Győr-Moson-Sopronban volt a legmagasabb, 290,9 ezer forint, ezt a fővárosi adat követi 246,5 ezer forinttal. A zalai mutatószám Nógrád és Szabolcs-Szatmár-Bereg megyét megelőzve a harmadik legkisebb értéket képviselte a területi rangsorban.

A beruházások 53%-át épületek és egyéb építmények építése, 45%-át pedig belföldi és import gépek, berendezések, járművek beszerzése tette ki. Előbbiekre folyó áron 1,9 milliárd, utóbbiakra 1,0 milliárd forinttal nagyobb összeget fordítottak a tavalyi ilyenkorinál. Ültetvények,

erdők telepítésére, tenyész- és igásállatok, valamint föld, telek és más termelőeszköz vásárlására az első félévben is kevesebbet, mindössze 363 millió forintot költöttek.

6. ábra

Egy lakosra jutó beruházási teljesítményérték, 2012. I. félév



2012 első félévében a beruházások 43%-a az iparban realizálódott, ahol 17%-kal többet költöttek fejlesztésekre. Ezen belül továbbra is a feldolgozóipari befektetések domináltak, részesedésük meghaladta a 63%-ot, összegük pedig 4,0%-kal volt magasabb az egy évvel korábbinál. A villamosenergia-, gáz-, gőzellátás, légkondicionálás, valamint a vízellátás, szennyvízelvezetés ágazatban 1,3-szeres növekedés realizálódott. A bányászatban a földgázkutatás következtében 2-szer nagyobb összeget fektettek be, mint tavaly ilyenkor. Az iparba irányuló fejlesztések döntő részét, 54%-át épületek és egyéb építmények építésére fordították, a gépbeszerzés pedig megközelítette a négytizedet.

A beruházások 8,9%-a a közigazgatás, védelem, 8,2%-a a szállítás, raktározás nemzetgazdasági ágban realizálódott. Előbbi területen négyötödével, utóbbin ötödével nagyobb összeget szántak ilyen célokra. A kereskedelem, gépjárműjavításban bekövetkezett másfélszeres növekedés döntően a nagykereskedelmi tevékenységben megvalósult befektetések eredménye, míg a humán-egészségügyi szolgáltatás kétötödös emelkedése a szociális ágazatban tevékenykedő szervezetek nagyobb összegű fejlesztéseinek következménye. Legnagyobb visszaesés a gyógyszálló projekt befejezésével a szálláshely-szolgáltatást jellemezte, itt négytizedére csökkent a teljesítés.

Mezőgazdaság

A 2012. június 1-jei időponttal végrehajtott összeírás adatai szerint országosan a szarvasmarha állomány 733 ezer darab volt, az egy évvel korábbinál 41 ezerrel több. Tehenet 335 ezret, 8 ezerrel többet istállóztak. Ugyanakkor a sertésállomány 3 millió alá, 7,3%-kal esett vissza, ezen belül az anyakocák száma 205 ezerre, mintegy 15 ezerrel csökkent. Az összeírás időpontjában közel 35 millió tyúkfélét tartottak az országban, 8,6%-kal kevesebbet az egy évvel korábbinál, miközben a 10,3 milliós tojóállomány félmillióval csökkent. A lúd, a kacska és a pulykaállomány nagysága is visszaesést jelez. Az 1,2 milliós juhállomány kissé emelkedett egy év alatt, s az ezen belül közel héttizedet kitevő anyajuhoknál is növekedést regisztráltak.

A tyúkok számának csökkenéséhez az uniós tartási formák kötelező bevezetése is hozzájárult, mely a tojóállományt is érzékenyen érintette. Az állattenyésztés egészét egyúttal a takarmányárak 2011. évi erőteljes emelkedése is hátrányosan befolyásolta, de a kedvezőtlen időjárás következtében ismét drágulás várható.

A megyében 21,1 ezer szarvasmarhát tartottak, 7,1%-kal többet mint egy évvel korábban. A növekedés mértéke 1,2 százalékponttal haladta meg az országot. Az állatok 83%-át gazdasági szervezetek nevelték, mely arány évek óta nem módosult lényegesen. Ebben a körben 11%-os gyarapodás, míg az egyéni gazdaságoknál 8,0%-os csökkenés történt. A tehénállomány nagysága az év során nem változott, a 7,7 ezer állat közel hattizedét kizárólag tejtermelés céljából tartották. A tehének háromnegyedét a gazdasági szervezetek istállózták, itt 3,3%-os növekedés következett be.

Június 1-jén 55,7 ezer sertést tartottak a megyében, 3,8%-kal kevesebbet az egy évvel korábbinál. Az anyakocák száma ennél is nagyobb mértékben, 5,6%-kal 3,2 ezerre csökkent.

A két összeírás időpontja között a juhek száma az országotól eltérően csökkent a megyében, a közel 13 ezer darabos állomány ennek ellenére a régióknak még mindig a felét adta. Háromnegyedüket az egyéni gazdaságok tartották, itt a növekedés 11%-os volt, ezzel szemben a gazdasági szervezeteknél több mint háromtizedes a csökkenés. Az anyajuhok száma az állomány kétharmadát tette ki, ami a megyei átlagnál is nagyobb mértékben fogyott.

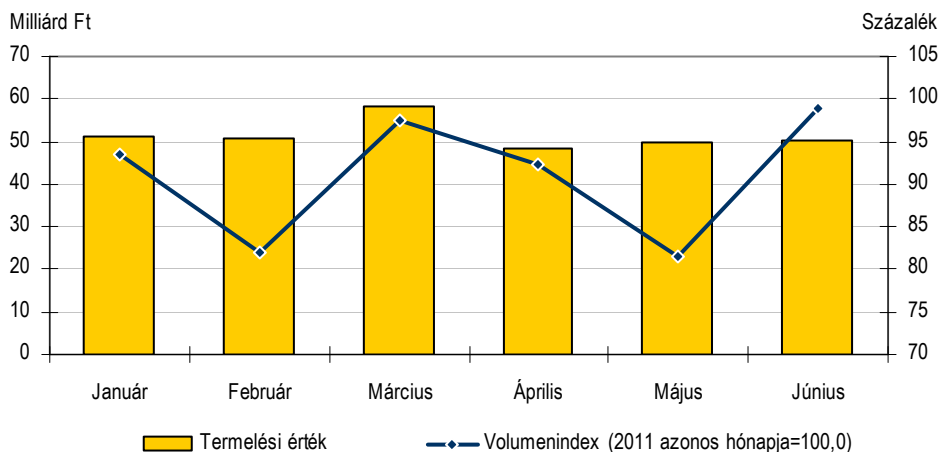
Június elején Zalában 1,3 millió tyúkot neveltek, hattizedét az egyéni gazdálkodók. Az állomány az országotól eltérően 2,4%-kal nőtt egy év alatt, melyben közrejátszott egy új baromfifeldolgozó üzem megnyitása is. Minden ötödik tojótyúk volt, míg a közel 900 ezer napos csibe a feldolgozó kapacitás növekedése miatt 13%-kal emelkedett. A megye baromfitartói 197 ezer pulyka, 20 ezer kacska és 2,4 ezer liba állománnyal rendelkeztek. Liba és kacsatartással kizárólag az egyéni gazdaságok foglalkoztak, míg a pulykák 84%-át gazdasági szervezetek nevelték.

Ipar

Az év első felében az ipari termelés országosan stagnált, ezen belül az egyes megyéket eltérő mértékű és irányú változás jellemezte. A legalább öt főt foglalkoztató ipari vállalkozások termelési értéke 11 725 milliárd forintot tett ki, melynek 2,6%-át a Zala megyei telephellyel rendelkező szervezetek állították elő, teljesítményük egy év távlatában 8,8%-kal csökkent. Ez a visszaesés a főváros és a megyék között Komárom-Esztergom megye után a második legnagyobb mértékű volt.

7. ábra

Az ipari termelés változása, 2012*



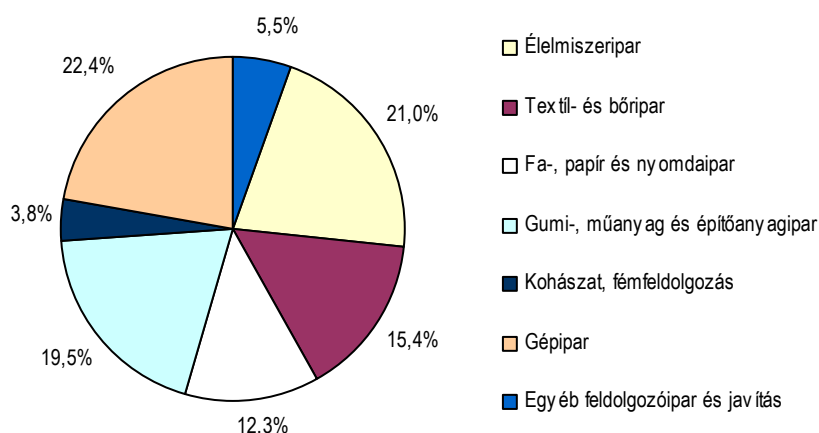
* A 4 főnél többet foglalkoztató szervezetek telephely szerinti adatai.

Egy lakosra átlagosan 1,1 millió forint termelési érték jutott, ami a főváros és a megyék csökkenő rangsorában a középmezőnyt, a kilencedik helyet jelenti. A fajlagos mutató értéke 1,2%-kal kisebb mint tavaly ilyenkor, így 8,1%-kal maradt el az országos átlagtól.

A megye ipari termelésének közel háromtizedét a zalai székhellyel bejegyzett, legalább 50 főt foglalkoztató szervezetek állították elő, 88,6 milliárd forintos teljesítményük összehasonlító áron fél százalékkal volt magasabb az egy évvel korábbinál. A kibocsátás 85%-át (74,8 milliárd forint), a feldolgozóipar adta, annak ellenére, hogy itt a termelés 3,2%-kal elmaradt az előző évitől. A feldolgozóiparon belül a gépipar részesedése volt a legmagasabb, 22%. Az ágazatcsoport teljesítménye egy év távlatában több mint ötödével csökkent, mely döntően a gép, gépi berendezések gyártásának (ami a gépipari termelés héttizedét adja) 20%-os visszaeséséből adódott.

8. ábra

**A feldolgozóipar termelésének megoszlása Zala megyében
2012. I. félév**



A gépipar kibocsátásához hasonló súlyt képviselő élelmiszeriparban 13%-kal bővült a termelés. A produktum felét kitevő tejfeldolgozásban 6,0%-kal, a közel negyedrészt képező húsfeldolgozásban 2,5-szeresére nőtt a teljesítmény. Főtevékenységük alapján a pékáruk, tésztafélék gyártásában regisztrált, legalább 50 főt foglalkoztató gazdálkodó szervezetek is 4–24%-os bővülést értek el.

A kohászat, fémfeldolgozás 2,9 milliárd forintos termelési értéke 27%-kal magasabb az előző évinél, s a fa, papír- és nyomdaipar teljesítménye is 16%-kal bővült.

A megyei székhelyű, legalább ötven főt foglalkoztató ipari vállalkozások június végéig 88,5 milliárd forint árbevételt realizáltak, összehasonlító áron számolva 2,4%-kal többet mint 2011 azonos időszakában. Ezen belül a hazai, valamint a külföldi piacra történő eladások között számottevő a különbség. Az előállított termékek 52%-a külföldi piacokon talált gazdára, e relációban 3,2%-kal csökkent, míg belföldi vonatkozásban közel tizedével növekedett az értékesítés. Az összes bevétel 83%-át a feldolgozóipar realizálta, ahol a befolyt összeg 1,4%-kal elmaradt a tavalyi ilyenkoritól. Termékeinek közel hattizede került külföldre, mely összehasonlító áron az átlagosnál erőteljesebben csökkent, s ezt a belföldi eladások 8,1%-os bővülése nem tudta ellensúlyozni.

A termelés növekedése a munkaerő-állomány stagnálása mellett valósult meg, ami a termelékenység javulását eredményezte. Az első félévben a 49 fő feletti szervezetek összesen 11,4 ezer főt foglalkoztattak, több mint kilenczetedük a feldolgozóiparban talált munkát. Egy alkalmazásban álló átlagosan 7,8 millió forint termelési értéket állított elő, fél százalékkal többet mint egy évvel korábban, ez azonban az országosnak csupán 36%-át jelentette, s a régió átlagának alig harmada. A feldolgozóipar fajlagos mutatója az ágazatra jellemzőnél

alacsonyabb, emellett 3,1%-kal még csökkent is. A termelés alakulását is figyelembe véve az első félévben a feldolgozóipari ágazatcsoportok nagyobb részénél termelékenység csökkenés következett be. Legnagyobb visszaesés (17%) a gépiparban történt, ezzel szemben a fa-, papír- és nyomdaiparban 13%-os volt a javulás. Így ez utóbbi ágazatcsoport fajlagos mutatója a legmagasabb (10,6 millió forint), ami 7,6-szer nagyobb, mint a amit legalacsonyabb értékű villamos berendezés gyártásban értek.

Az év első felében a 49 fő feletti ipari vállalkozásoknál a havi bruttó átlagkereset 8,2%-kal emelkedett, ami kissé magasabb az országosnál. E növekedés ellenére összege 55 ezer forinttal maradt el az országostól, 199,7 ezer forintot ért el. Ezen belül a szellemiek keresete 361,8 ezer forintot tett ki, ami a fizikaiakénak a 2,3-szeresét jelentette.

A feldolgozóipar ágazatai közül a fizikai dolgozók a gumi-, műanyag- és építőanyag iparban, a szellemiek pedig a fa-, papír és nyomdaiparban keresték a legtöbbet. Ez sorrendben ötödével, illetve 7,1%-kal magasabb az iparban jellemzőnél. A legalacsonyabb bruttó fizetés fizikaiak esetében a villamos berendezés gyártásában, szellemieknél pedig a járműgyártásban adódott.

Építőipar

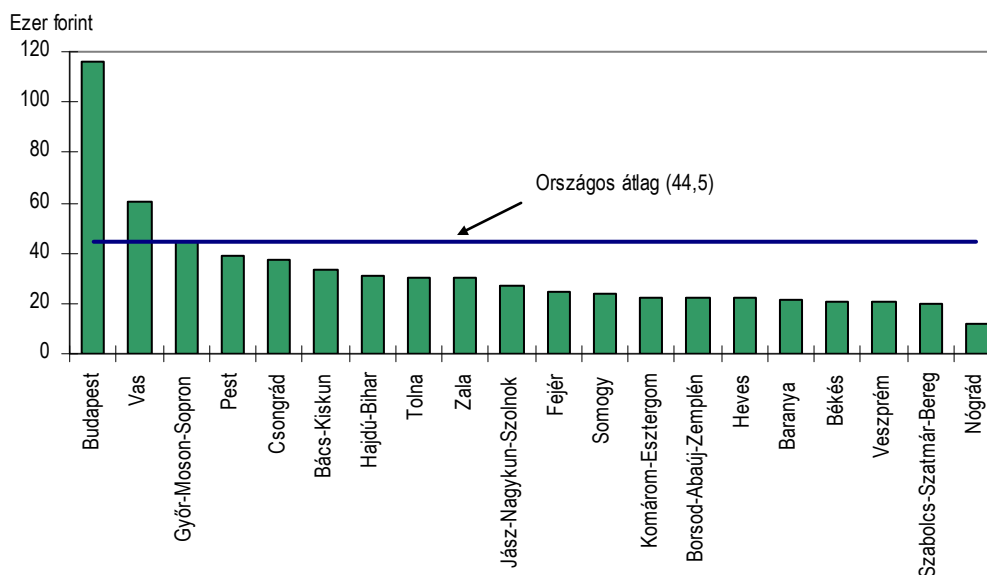
2012. első félévében országosan az építőipari vállalkozások teljesítménye az öt főt, vagy többet foglalkoztatók körében 7,6%-kal csökkent. Mindössze a fővárosban, valamint Békés és Vas megyében nőtt a termelés. Az utóbbi megyében bejegyzett szervezetek több mint másfélszer nagyobb értékű munkákat végeztek el, ami a vasútfejlesztési feladatokkal van összefüggésben. A többi területen a visszaesés 9 és 36% között változott, ahol a legnagyobb szélső értéket Bács-Kiskun megye képviselte.

Egy lakosra országosan 44,5 ezer forint építőipari termelési érték jutott. A zalai mutató 29,9 ezer forintot tett ki, mely az átlagostól 14,6 ezer forinttal maradt el, s ezzel megyék és a főváros közötti kedvező rangsorban a kilencedik helyen állt.

A legalább öt főt foglalkoztató zalai székhelyű építőipari vállalkozások 8,5 milliárd forint értékű munkákat végeztek. Ezen belül az épületek építése, valamint az egyéb építményeké fele-fele arányt képviselt. Az egyéb építményeken belül most is a közműépítés súlya a legnagyobb, a speciális szaképítésen belül pedig az épületgépészeti szerelés volt a legjelentősebb.

9. ábra

Egy lakosra jutó építőipari termelési érték, 2012. I. félév



Az első félévben a zalai építőipari szervezetek 14,1 milliárd forint értékben kötöttek új szerződéseket, melyek 57%-a épületek építésére, a többit egyéb építmények kivitelezésére szolt. Az épületek építése esetében 1,3-szeres növekedés, az egyéb építményeknél kismértékű csökkenés adódott az előző év azonos időszakához viszonyítva.

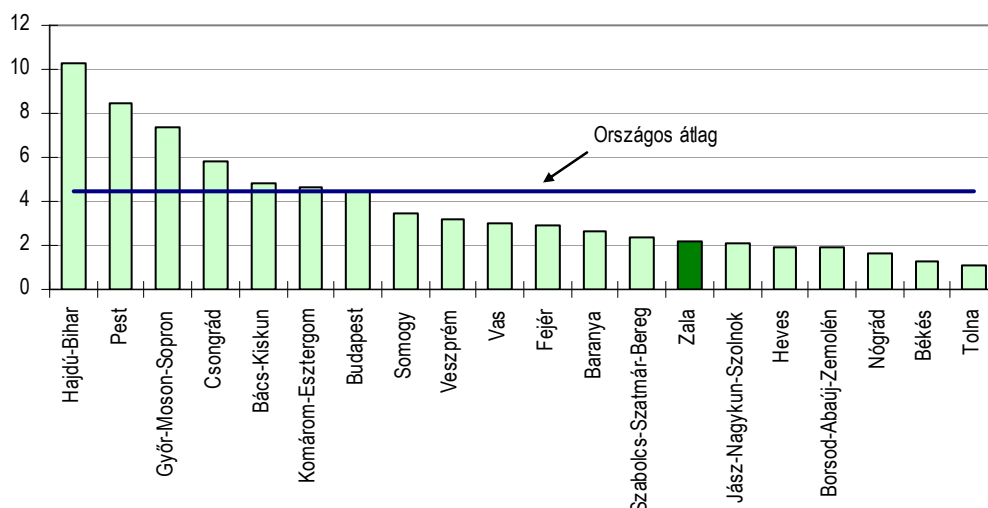
Lakásépítés

Az első félévben 4 463 lakás épült az országban, ami az előző évnek négyötöde. A kiadott lakásépítési engedélyek száma 4 888 volt, ami 17%-os visszaesést jelent. A változás az ország egyes területei között számottevő különbségeket mutatott, mindössze hat megyében adtak át több lakást a tavaly ilyenkorinál.

Zala megyében június végéig mindössze 64 új lakás épült, ami 18%-kal kevesebb az előző év azonos időszakánál. (Az elmúlt másfél évtizedet tekintve egyik évben sem volt ilyen alacsony a megye lakásépítése.) A községekben az átlagosnál 1,6-szer nagyobb mértékű volt a visszaesés, és közülük csak minden 11.-ben történt átadás. A városokban 34 új lakást vettek használatba (2-vel többet mint tavaly ilyenkor), melynek több mint harmada a megyeszékhelyen készült el. Ennek következtében a városi és a községi lakásépítési arány a tavalyi 46–54%-ról 53–47%-ra módosult. Az építetők körben továbbra is a természetes személyek szerepe a meghatározó, az elkészült lakások közül mindössze egy nem az ő megrendelésükre készült. Ebből adódóan az építés célja is számottevően változott, az első félévben átadott lakások mindegyike saját használatra készült. Az előző évhez viszonyítva a népességarányos mutató alapján a megye helyzete kissé javult, tízezer lakosra 2,2 új lakás jutott, mely az országos felét sem érte el, s a megyék, valamint a főváros csökkenő sorrendjében mindössze a tizennegyedik helyhez volt elegendő.

10. ábra

Az épített lakások 10 000 lakosra jutó száma, 2012. I. félév



Az építési cél, valamint az építetők kör változásával összefüggésben a használatba vett lakások szobaszám szerinti összetétele is módosult. A négy, vagy annál több szobával építettek aránya 60%-ról 44%-ra csökkent, ennek ellenére 10 m²-rel, 130 m²-re nőtt a lakások átlagos nagysága.

Az újonnan átadott otthonok közüzemi vízhálózattal való ellátottsága teljes körű, s 84%-uk be van kapcsolva a közcsatorna hálózatba is. Háromnegyed részük vezetékes gázzal ellátott, s ezen belül 88%-uk gázzal fűtött.

A kiadott építési engedélyek számának alakulása a lakásépítések további csökkenését, stagnálását vetíti előre. Az év első felében 119 építési engedélyt adtak ki a hatóságok a megyében, 16%-kal kevesebbet mint tavaly ilyenkor.

A félvégéig 51 lakás szűnt meg, melynek közel nyolctizede avulás miatt következett be, átlagos alapterületük pedig 75 m² volt. A lakásépítések és megszűnések eredményeként száz épített lakásra 80 megszűnés jutott, 3-szor több mint országosan.

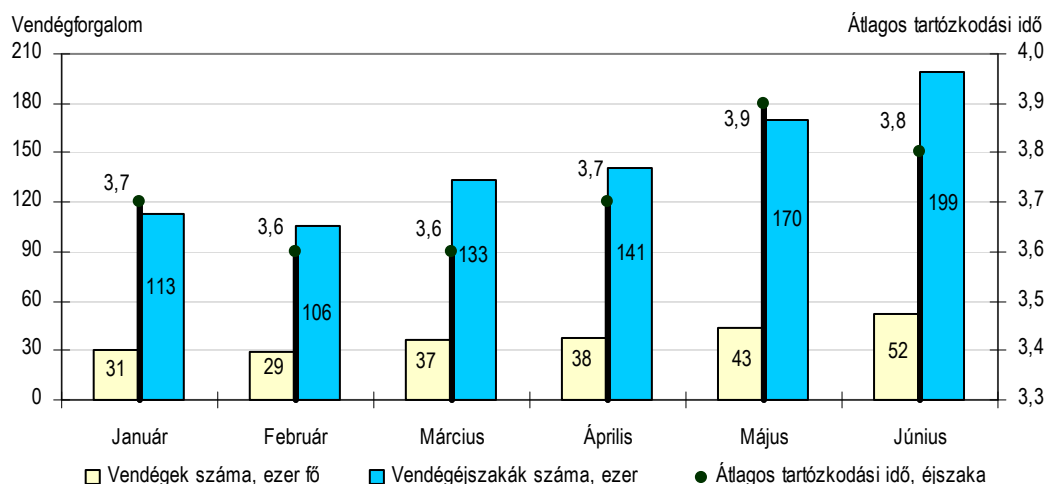
Turizmus

2012 június végéig az ország kereskedelmi szálláshelyein közel 3,5 millió vendég 8,6 millió éjszakára foglalt szállást, amely az előző év azonos időszakához viszonyítva 2,1, illetve 3,3%-os növekedést jelent. Zalában ennél kedvezőtlenebbül alakult a forgalom, ennek ellenére a megyék közül továbbra is itt a legnagyobb a látogatottság. A kereskedelmi szálláshelyeken január–júniusban 230,1 ezer vendég fordult meg, 6,6 ezerrel kevesebb (2,8%) mint 2011 hasonló időszakában. Külföldi és hazai vonatkozásban eltérő irányú a változás. A határon túlról érkezők száma (79,6 ezer fő) az előző év azonos időszakához viszonyítva másfél százalékkal növekedett, ami teljes mértékben a második negyedév 16%-os bővülésének eredménye. A külföldi vendégek zöme (71%) az Európai Unió területéről látogatott a megyébe, legtöbbjük Németországból és a szomszédos Ausztriából. Európán kívüli országból közel 5 ezren választották úti célul a megyét, közülük minden második személy Kínából érkezett. Április–júniusban a belföldi vendégforgalom is növekedett, ami viszont nem tudta ellensúlyozni az első negyedévi visszaesést, s így a félvégéig egészében körülből 4,9%-os csökkenés mutatkozott. E változás azt eredményezte, hogy a külföldi és a belföldi turisták korábbi 33–67%-os részaránya 35–65%-ra módosult.

A vendégszám csökkenésével azonos mértékben fogyott az éjszakáké is, így az első félvégéig számuk 861,5 ezer volt. A szálláshelyek iránti külföldi érdeklődés kismértékben nőtt, ez azonban nem tudta ellensúlyozni a belföldi kereslet csökkenését. A változások következtében a határon túlról érkező turisták által lefoglalt éjszakák már meghaladták a hazaiak által eltöltött idő hosszát. Az átlagos tartózkodási idő összességében nem változott (3,7 éjszaka), és továbbra is a külföldiek maradtak huzamosabb ideig (5,5 éjszaka) a szállásukon, míg a belföldiek átlagosan 2,8 éjszakára vették igénybe azt. A legtovább, 4,4 éjszakára a kempingekben maradtak a turisták, valamint az átlagosnál hosszabb tartózkodási idő a gyógyszállókat jellemezte.

11. ábra

**Vendégforgalom a kereskedelmi szálláshelyeken
2012. I. félvégéig**



Szálláshely-típusonként vizsgálva mind a magyarok, mind a külföldiek körében a magasabb színvonalú szolgáltatásokat kínáló szállodák a népszerűbbek. Miközben a hotelekben 2,4%-kal több vendég foglalt szállást, addig a többi kereskedelmi szálláshelyen háromtizedével esett vissza a forgalom, ami az üdülőházakban volt a legnagyobb, 52%. A vendégek 89%-a a szállodákat vette igénybe, ami mind a külföldiek, mind a hazai turisták körében közel azonos volt. Az egészségügyi szolgáltatások széles palettáját nyújtó, a gyógy- és termálvizek adta lehetőségek kihasználására épülő gyógy- és wellness szállodák június végéig 160,7 ezer vendéget fogadtak, 15%-kal többet, mint 2011 azonos időszakában. Továbbra is a négycsillagos hotelek a legnépszerűbbek, a legnagyobb forgalom náluk realizálódott. Ezen egységeket június végéig 103,4 ezren, a háromcsillagos hoteleket pedig 87,2 ezren keresték fel.

A kisebb forgalom révén romlott a kapacitás-lekötés. Az első félévben a kereskedelmi szálláshelyek átlagosan 23%-os férőhely-kihasználtsággal üzemeltek, ami a 2,5 százalékpontos csökkenés ellenére még mindig kedvezőbb az országosnál. A magasabb komfortfokozatú szálláshelyek az átlagosnál jóval kedvezőbb lekötöttséget értek el, a szállodák 34, ezen belül a gyógyszállodák 45%-os foglaltsággal működtek.

Zala megye kereskedelmi szálláshelyeinek forgalmát alapvetően a Balaton-part, illetve a gyógyfürdőjéről ismert Hévíz és Zalakaros határozza meg. A külföldi vendégforgalom mindkét nyaralóhelyen bővült. Hévízen a növekedés döntően az orosz és ukrán, valamint a szlovák és a cseh vendégforgalom bővüléséből adódott, Zalakarosra pedig a német és osztrák vendégek érkeztek jóval többen az előző évinél. Honfitársaink közül Zalakaroson 13%-kal kevesebben, Hévízen pedig 4,8%-kal többen pihentek, mint egy évvel korábban. E változások hatására a két város együttes forgalma a vendégek számában 3,0%-os, a vendégéjszakákéban pedig 1,2%-os növekedést eredményezett, így június végéig a vendégek 67%-a e két településen foglalt szállást, s az eltöltött vendégéjszakák közel háromnegyede is itt realizálódott.

A megye kereskedelmi szálláshelyeinek első féléves bruttó árbevétele meghaladta a 11,2 milliárd forintot, amely folyó áron 8,3%-kal magasabb az egy évvel korábinál. A bevétel közel fele, 5,2 milliárd forint szállásdíjból képződött, ami az átlagoshoz hasonló mértékben növekedett. A belföldi turizmust a korábbi években élénkítő üdülési csekk felhasználása az adójogszabályok változása miatt visszaesett, június végéig 320 millió forint értékben váltottak be utalványt, ami az előző évnek négytizede. Az üdülési csekket folyamatosan a SZÉP kártya váltja fel, amit júniusban 130 zalai szálláshelyen fogadtak el. Beváltott értéke megközelítette a 211 millió forintot, s így a belföldi szállásdíjbevételekből való részesedése 11%-ot tett ki, ami 2,7 százalékponttal magasabb az országosnál.

Közúti közlekedési balesetek

2012. június végéig az ország közútjain 6 843 személyi sérüléssel járó közúti közlekedési baleset történt, 4,1%-kal kevesebb mint tavaly ilyenkor. A megyék zömében szintén kedvezően alakult a baleseti statisztika, 6 területen viszont 3–16% között növekedett a számuk.

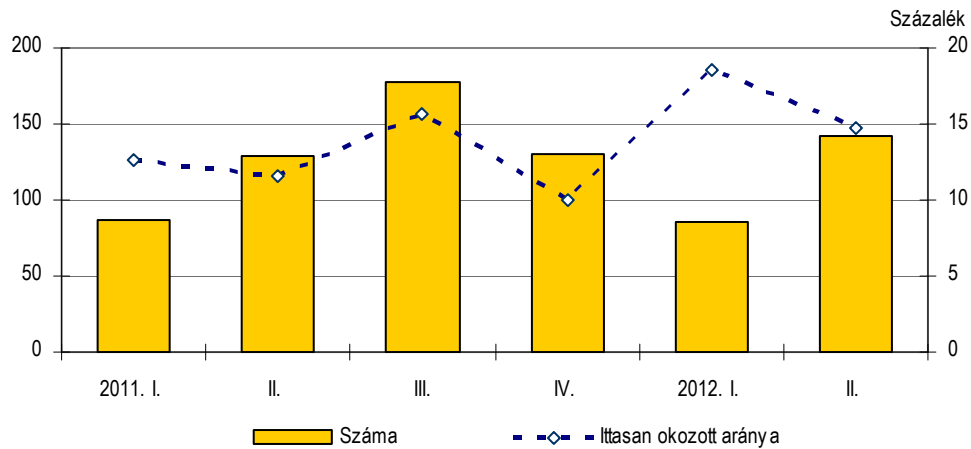
Zalában az időszak végéig összesen 228 közúti közlekedési baleset következett be, 12-vel több mint 2011-ben. Közülük 8 végződött halállal, 81 súlyos, 139 pedig könnyű sérüléssel járt. A balesetek kimenetele valamivel kedvezőbb lett. A halálos balesetek száma csökkent, a súlyos sérüléssel járóké az átlagosnál kisebb, a könnyű sérüléssel járóké az átlagosnál nagyobb mértékben növekedett.

A szigorítások, illetve a gyakoribb ellenőrzések hatására sem javult viszont az ittas állapotban okozott balesetek száma és aránya. Június végéig 37 ilyen jellegű baleset történt a megyében, 11-gyel (négytizeddel) több mint egy évvel korábban. Ez az összes baleset 16%-át jelentette, ami 4,9 százalékponttal kedvezőtlenebb az országosnál.

A balesetek döntő részét járművezetők okozták, gyalogosok hibájából mindössze 4 történt. Az előidéző okok között a leggyakoribb a gyorsajtás, majd ezt nagyságrendben az elsőbbségi szabályok megsértése, valamint a szabálytalan irányváltás, kanyarodás követi.

12. ábra

A közúti közlekedési balesetek számának alakulása



Az első félévben 9 személy vesztette életét és 287-en sérültek meg súlyosan, vagy könnyebben a megye közútjain, összességében 5,9%-kal kevesebben, mint tavaly ilyenkor. A megyében száz balesetben átlagosan 126 személy sérült meg, illetve hunyt el, 3-mal kevesebb mint országosan.

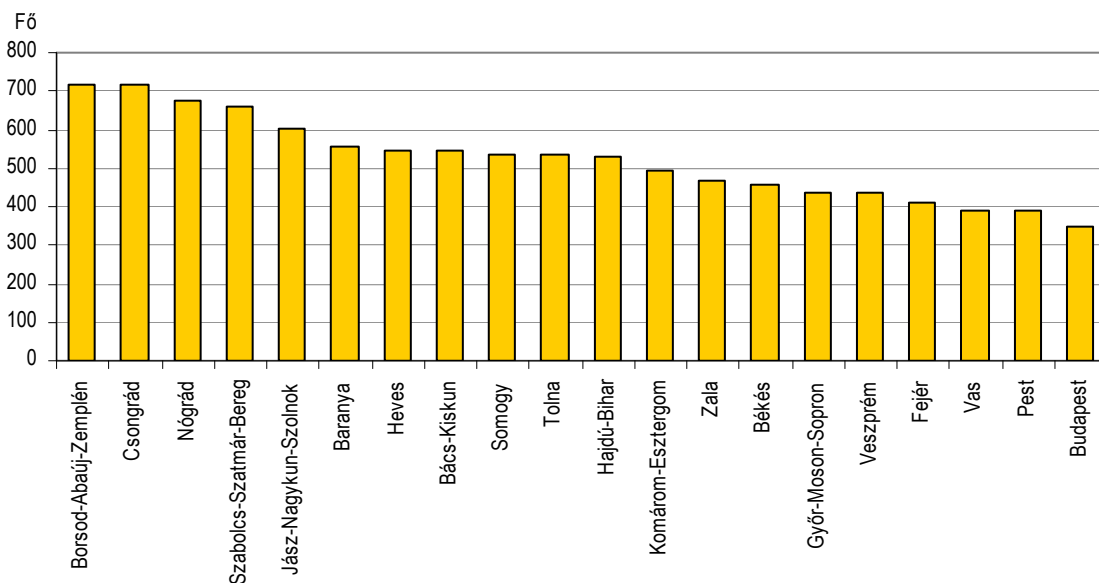
Bűncselekmények

A bűncselekmények és a bűnelkövetők százezer lakosra jutó adatai alapján Zala megye, Budapest és a megyék rangsorában a közepes közbiztonságú területek közé tartozik.

Zalában 2012. első félévében 4 850 bűncselekményt regisztráltak, egytizeddel többet, mint egy évvel korábban, míg országosan lényegében nem történt változás. Az ország bűneseteinek 2,3%-a történt itt, kevesebb, mint ami a népességből való részesedést jellemzi. Ezzel Zala a főváros és a megyék rangsorában a kedvező sorrend szerint a hetedik helyen található.

13. ábra

A százezer lakosra jutó bűnelkövetők száma, 2012. I. félév



A legnagyobb arányú (53%) vagyon elleni bűncselekmények száma közel egynegyeddél volt magasabb, mint az elmúlt év első félévében, a 27%-os arányt képviselő közrend ellenieké pedig lényegében nem változott. A személy ellen irányulóak száma ugyanakkor több mint tizedével nőtt, az ehhez hasonló részarányú gazdasági bűncselekményeké pedig 6,2%-kal csökkent. Kedvezően változott a közlekedési bűncselekmények száma, itt közel háromtizedes visszaesés következett be.

Az félév során Zalában 1 344 bűnelkövető vált ismertté, 8,8%-kal kevesebb, mint egy évvel korábban, míg országosan a csökkenés 13%-os volt.

100 ezer lakosra a megyében 468 bűnelkövető jutott, ami a nyolcadik legkisebb a főváros és a megyék rangsorában. A lakosságra vetített mutató országosan 504 volt, ezen belül a legmagasabb érték (716) Borsod-Abaúj-Zemplén megyét, a legkisebb (387) pedig a fővárost jellemezte.

Minden kilencedik bűnelkövető a fiatalkorúak (14–17 évesek) közül került ki, számuk 5,4%-kal emelkedett az első félévben. Ezzel szemben 18–24 éves fiatal felnőtt, valamint 25–59 éves felnőtt bűnelkövetőt egyaránt több mint tizedével kevesebbet regisztráltak. A 60 éves és idősebbek körében szintén nőtt a bűnözés, az elkövetők száma itt 6,5%-kal nőtt. A korösszetétel lényegesen nem tér el az országostól, az elkövetők közel kétharmada felnőtt, s ötöde fiatal felnőtt volt.

További információk, adatok (linkek):

[Részletes megyei adatok](#)
[stADAT-táblák](#)

[Módszertan](#)

Elérhetőségek:

Felelős szerkesztő: Nyitrai József igazgató

További információ: Szekeres Jánosné

Telefon: (+36-1) 487-4410, janosne.szekeres@ksh.hu

info.zalaegerszeg@ksh.hu, telefon: (+36-92) 313-780