

Családtípusok* és párkapcsolati formák változása a népszámlálási adatok tükrében

A tartalomból

- 1 Bevezető
- 1 A családtípusok változása és demográfiai jellemzői
- 2 Családtípusok és gyermekszám
- 3 A családban élők életkor szerinti jellemzői családtípusonként
- 4 Családok a gyermek(ek) életkora szerint
- 5 Egyedülét, önálló életvitel a fiatalok és a középkorú nemzedékek körében

Bevezető

A demográfiai folyamatok nemcsak a népesség lélekszámát és összetételét, hanem ezzel egyidejűleg a társadalom alapegységét jelentő családok számát, típusait és azok összetételét is változtatják, alakítják, formálják. A családok keletkezésének legáltalánosabb formája a házasságkötés, de családot alkotnak a házasságon kívül, tartós párkapcsolatban élő párok is. Egy új család keletkezik akkor is, ha egy anya úgy dönt, hogy partnere, illetve a gyermek apja nélkül egyedül vállalja gyermekét. A családok megszűnésének leggyakoribb formája az, amikor az egyik házasság fél megözvegyül házastársa halála miatt, de felbomlanak a családok válás vagy az élettársi kapcsolat megszűnése miatt is. Gyermekes családok felbomlása esetén viszont újabb családok szülehetnek, amennyiben az egyik vagy esetleg mindkét szülő egyedül él tovább korábban közösen nevelt gyermekeikkel.

Az alapvető demográfiai irányzatok, amelyeket a tartósan csökkenő, korösszetételében öregedő népesség, a születések és a házasságkötések számának hanyatlása, illetve alacsony szintje, valamint a párkapcsolatok stabilitásának gyengülése jellemez, alapjaiban érintették a családokat, változtatták meg azok számát, típusait és összetételét. Mindezen folyamatok eredményeit, illetve következményeit mintegy tükörként tárják a társadalom és így az olvasó elé a 2011. évi népszámlálás családokra vonatkozó adatai. Jelen összeállítás főleg a legutóbbi népszámlálás eredményeire fókuszál, ahol szükséges és lehetséges, ott a tíz évvel korábbi, illetve a

rendszer váltás évében, 1990-ben történt népszámlálás adatait is felhasználja a változások hosszabb távú trendjeinek bemutatására, jellemzésére. Nem tartozik szorosan a család témaköréhez, bár közvetett módon hatással vannak a családformákra azok a társadalmi-demográfiai jelenségek, amelyek az utóbbi időben gyakran kerülnek az érdeklődés homlokterébe. Azt gondolhatnánk, hogy az egyedüllet főleg az időskorúak jellemzője, problémája, és ez a megállapítás alapvetően igaz. Van azonban ennek a fiatalok körében is terjedő változata, amit az akaratlanul vagy tudatosan vállalt tartós párkapcsolat nélküli életforma és az ezzel együtt járó egyedüllet jellemez. Ezt nevezi a szakirodalom és a köznyelv – gyakran általánosítva a jelenséget – „szingli” életformának. A másik jelenség ennek éppen az ellenkezője, amit a fiatalok önálló életkezdésének halasztása, halogatása vagy lehetőségeinek hiánya okoz, és a szülőkkal való tartós, gyakran a korábban megszokott életkoron túli, együttélés jellemez. Hogyan érhető tetten ezek a jelenségek, illetve folyamatok a népszámlálási információk segítségével? Ezt kívánja feltárni az összeállítás a háztartásokra és a családokra vonatkozó népszámlálási adatok alapján, a teljesség igénye nélkül.

A családtípusok változása és demográfiai jellemzői

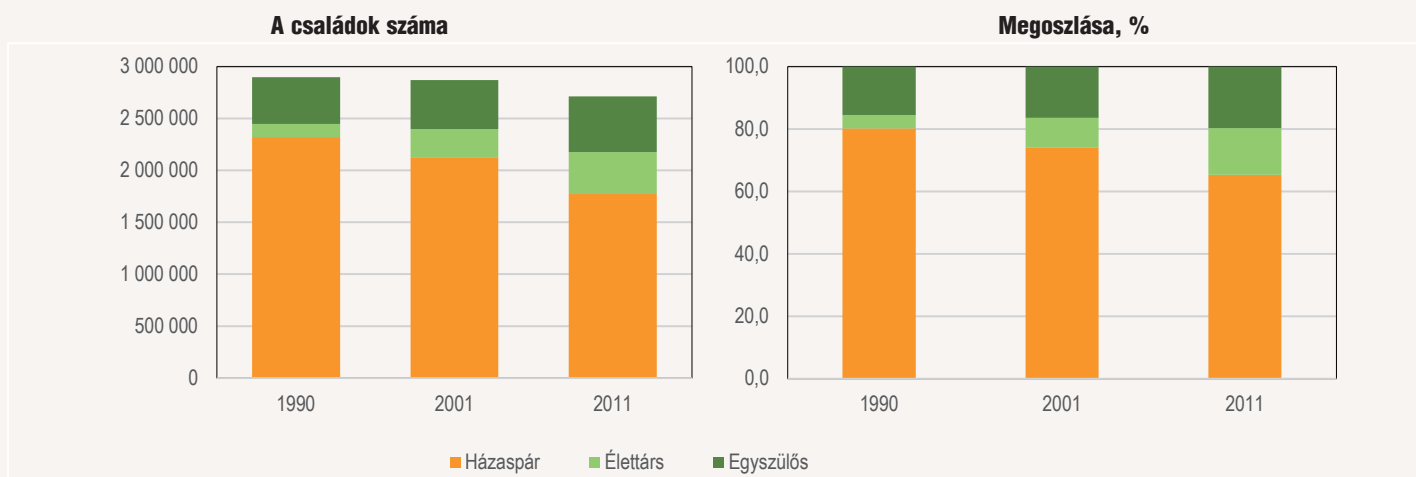
Az elmúlt két népszámlálás közötti tíz évben a népességszámának csökkenése mellett a családok száma is visszaesett, méghozzá nagyobb mértékben, mint a lakosság lélekszáma. Ezzel párhuzamosan nőtt a nem családban élők száma, akiknek túlnyomó többségét az egyedül állók vagy szaknyelven szólva az egyszemélyes háztartások teszik ki. A családok száma úgy csökkent, hogy közben lényegesen megváltozott az egyes családtípusok szerepe és jelentősége. A legszámottevőbb visszaesés a házaspáros családoknál mutatkozott, miközben a házasságon kívül együtt élők és az egyszülő családok száma dinamikusan nőtt. Mindez azzal járt együtt, hogy lényegesen visszaesett a házaspáros családok korábbi dominanciája a családok között. 2011-ben a családok kevesebb mint kétharmada (65%) volt házaspáros család, tíz évvel korábban még közel háromnegyede (74%), 1990-ben pedig 80 százaléká.

Az élettársi kapcsolaton alapuló családok száma tíz év alatt a másfélszeresére, az elmúlt húsz évben pedig több mint háromszorosára emelkedett, és 2011-ben a családok 15 százaléka élt ilyen párkapcsolatban. Ugyancsak emelkedett azon családok száma és aránya, ahol egy szülő él együtt gyermekével vagy gyermekeivel. 2011-ben a családok közel egyötöde (19,8%) tartozott ebbe a családtípusba.

* A 2011. évi népszámlálás meghatározása szerint a család házastársi vagy élettársi, illetve vérségi kapcsolatban együtt élők legszűkebb köre. Családot alkot egy házaspár nőtlen, hajadon gyermekkel vagy gyermek nélkül, élettársi kapcsolatban együtt élő két személy nőtlen, hajadon gyermekkel vagy gyermek nélkül, valamint egy szülő (apa vagy anya) nőtlen, hajadon gyermekkel.

1. ábra

Családok családtípusok szerint



Családtípusok és gyermekszám

Demográfiai szempontból a családi funkciók közül a legfontosabb az, hogy a családok milyen mértékben reprodukálják önmagukat gyermekeikben, más szóval, hogy hány gyermeket vállalnak, illetve nevelnek. Itt kell megjegyezni, hogy a népszámlálási definíció szerint mindenki gyermek, aki nőtlen vagy hajadon családi állapotú és szüleiével vagy egy szülővel együtt él, függetlenül az életkorától, családi állapotától és attól, hogy van-e saját megélhetési forrása. Így a hagyományos gyermek fogalom mellett egy felnőtt kereső vagy akár nyugdíjas korú gyermek is együtt élhet szüleiével vagy egy szülővel, ha nőtlen vagy hajadon családi állapotú. A családok számának csökkenésével a családban élő gyermekek száma is visszaesett, de összességében a száz családra jutó gyermekszám alig változott. A gyermekek számának családtípusonkénti vizsgálata már különbségeket mutat. A házaspáros családok átlagosan több gyermeket nevelnek, mint az élettársi kapcsolatban élők, a legtöbb gyermek viszont értelemszerűen az egyszülős családokra jut, mivel körükben minden családban van legalább egy gyermek, míg a másik két családtípusban jelentős, 40 százalék feletti a gyermektelen, illetve már gyermek nélkül élő családok aránya. Ha a korábbi két népszámlálással összevetve vizsgáljuk a gyermekszámot, akkor az elmúlt két évtizedben a házaspáros családok átlagos gyermekszáma csökkent, míg az élettársak és az egyszülős családok gyermekszáma nőtt.

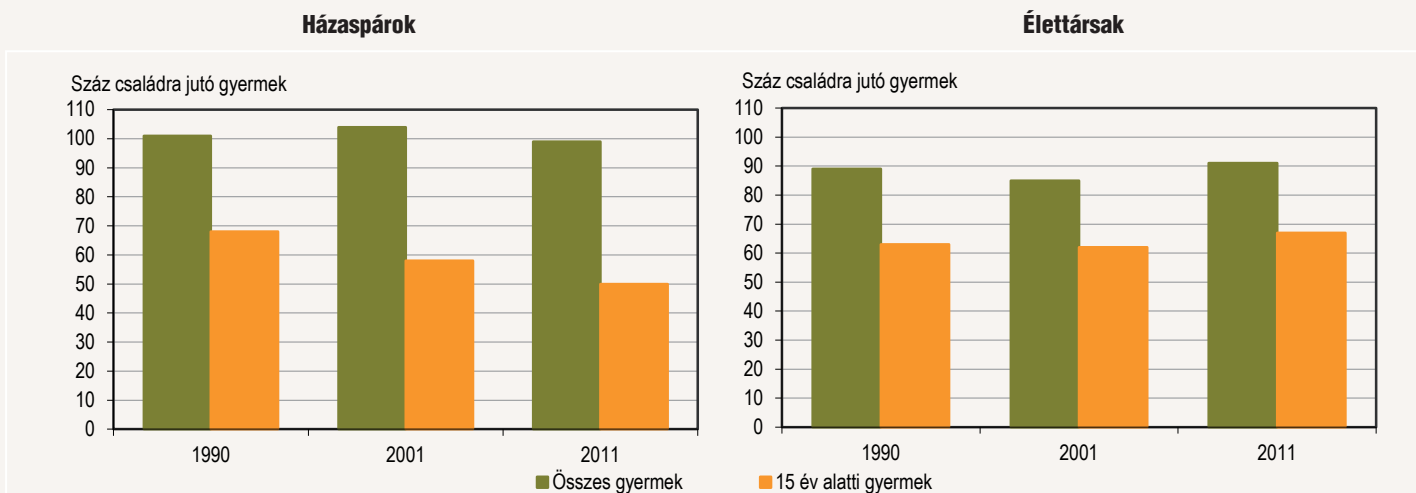
A népszámlálási gyermekdefiníció miatt kiemelt szempont a családban élő gyermekek életkora, ezért demográfiai szempontból a korábbiaknál sokkal fontosabb a családban nevelkedő 15 év alatti gyermekek száma, illetve a

családok ilyen korú gyermekek szerinti megoszlása. Ez a mutató a népszámlálást megelőző tizennégy év születési és termékenységi viszonyait családtípusonként jellemzi. A családokban nevelkedő 15 évnél fiatalabb gyermekek száma jelentősen csökken, és a száz családra jutó ilyen korú gyermekek száma is visszaesett. A csökkenés a házaspáros családoknál a legjelentősebb, miközben az élettársi kapcsolatban nevelkedő 15 évnél fiatalabb gyermekek száma nőtt 1990 óta. E jelenség mögött részben a házasságon kívüli születések dinamikus emelkedése áll, valamint az a tény, hogy az élettársi kapcsolat létesítése jellemzően a fiatal korosztályok családalapítási gyakorlata, így korösszetételük jóval fiatalabb a házasokénál. A házaspáros családok feleségeinek, anyáinak több mint fele (52%) már túl van a szülőképes koron, így ha szeretne is, már nem vállalhat gyermeket, míg az élettársak hölgytagjainak 80 százaléka még szülőképes korú. 2011-ben száz házaspáros családra 50, míg hasonló számú élettársi kapcsolatban élő párra 67 15 évnél fiatalabb gyermek jutott.

A házaspáros családok és az élettársi kapcsolatban élők eltérő korösszetétele miatt az átlagos gyermekszámok összehasonlítása akkor korrekt, ha mindkét esetben csak a szülőképes korú (15–49 éves) feleségek, illetve élettársak családnagyságát vesszük egybe, tehát azokat, akik elvileg és gyakorlatilag is vállalhatnak még gyermeket. Ebben az esetben a korábbi irányzat megfordul, mivel a szülőképes kor valamennyi korosztályánál száz házaspáros családra több gyermek jut, mint a száz hasonló életkorú élettársi kapcsolatban élő nőre. Ez a megállapítás nemcsak az összes, hanem a 15 év alatti gyermekekre is igaz.

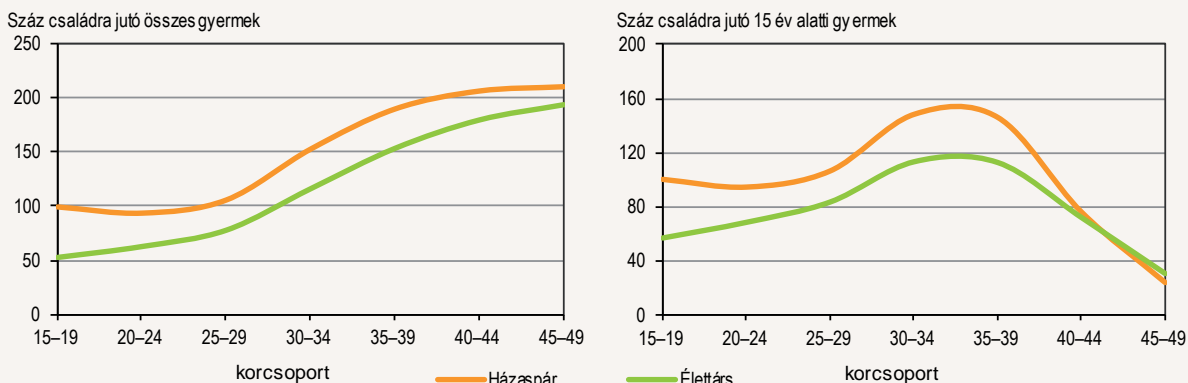
2. ábra

Családok családtípus és a családban nevelt gyermekek átlagos száma szerint



3. ábra

Szülőképes korú nők átlagos gyermekszám* és családtípusok szerint, 2011



*Gyermekszám alatt a női termékenység történet szerint élv és született összes gyermeket értjük, függetlenül attól, hogy a népszámlálás eszmei időpontjában életben volt, vagy az anyával együtt élt-e a gyermek.

A családban élők életkor szerinti jellemzői családtípusonként

Az önálló családalapítás életkora egyre jobban kitolódik, ezzel párhuzamosan a választott párkapcsolat formája/típusa is radikális változáson ment keresztül. Mindez lényegesen megváltoztatta az egyes családtípusokban élők életkor szerinti jellemzőit. A házasságkötések évtizedek óta tapasztalt számottevő csökkenése elsősorban a házaspáros családok számát és arányát vetette vissza a nők és férfiak valamennyi korcsoportjában. A visszaesés különösen a 25 év alatti fiatalokra jellemző, akik körében 2001 óta a negyedére, 1990-hez viszonyítva pedig a tizedére esett a házaspáros családban élők aránya. Az életkor előrehaladásával mérséklődik a visszaesés mértéke, de még így is számottevő, különösen a 40 évnél fiatalabb nők körében. Összességében a házaspáros családban élő nők aránya 2001 óta 16,5 százalékkal, 1990-hez viszonyítva pedig több mint egynegyedével (26,4%) csökkent 2011-re. A férfiaknál is hasonló nagyságrendű volt a visszaesés mértéke.

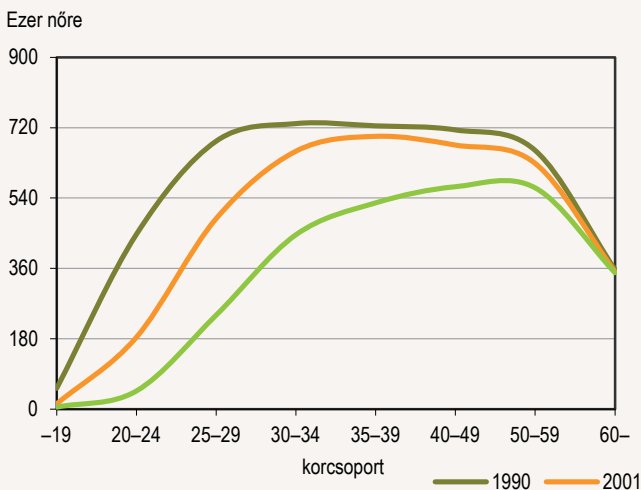
Egészen más a változások figyelhetők meg az élettársi kapcsolatban élő családoknál. Valamennyi életkorban és mindkét nem esetén igen jelentősen növekedett az ilyen párkapcsolatban élők aránya. Kitétetett szerepe van az élettársi kapcsolatokban a 20-as éveik második felében élő nőknek és 30-as éveik elején járó férfiaknak, mert náluk a leggyakoribb ez az életforma. Dinamikáját tekintve is a 25-39 éves korosztályoknál a legszámotte-

vőbb a növekedés. Így pl. a 25-29 éves női korcsoportban 5,5-szeresére, a 30-34 éveseknél közel ötszörösére emelkedett az ilyen párkapcsolatban élők aránya az 1990. évi népszámláláshoz képest. Az elmúlt tíz évet tekintve pedig mindkét nem esetében a 30-39 éveseknél a legjelentősebb a növekedés. Összességében 2001 óta a másfélszeresére, 1990-hez viszonyítva 2,7-szeresére emelkedett az élettársként együtt élő nők aránya. Mindezen trendeket figyelembe véve joggal vetődhet fel a kérdés, hogy a házasságban élők jelentős csökkenését milyen mértékben tudta ellensúlyozni az élettársi kapcsolatok dinamikus növekedése, és összességében miként alakult a párkapcsolatokban élők aránya. Az ismert adatok alapján a válasz egyértelmű: 2011-ben a párkapcsolatban élők aránya valamennyi életkorban és mindkét nem esetében jóval alacsonyabb volt, mint tíz vagy húsz évvel korábban, az élettársi kapcsolatok terjedése nem tudta ellensúlyozni a házasságkötések hanyatlását. Számszerűen ezer nőre számítva 562 élt párkapcsolatban 1990-ben, ez az arány 2001-ben 530-ra, 2011-ben pedig 482-re esett vissza. Jól jellemzi a csökkenés mértékét az a tény, hogy 1990-ben többen éltek csak házaspáros családban, mint 2011-ben házias és élettársi kapcsolatban együttvéve. A 25-49 éves női korcsoportoknál 2001-hez viszonyítva is igaz ez a megállapítás, vagyis 2011-ben kevesebben éltek e korosztályokból párkapcsolatban, mint tíz évvel korábban csak házasságban.

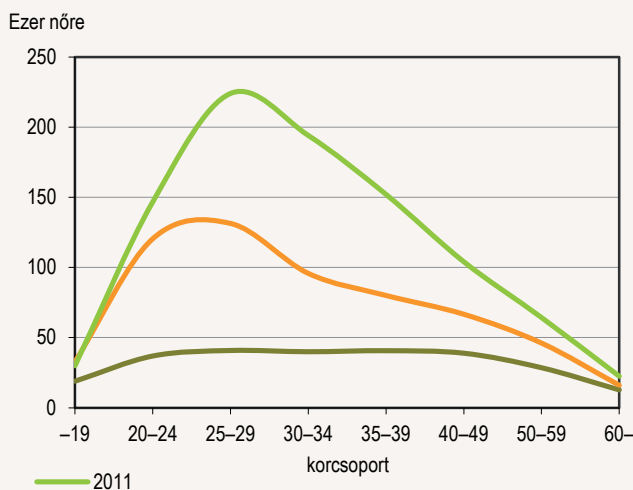
4. ábra

Családban élő nők korcsoport szerint

Házaspáros családban élő nők

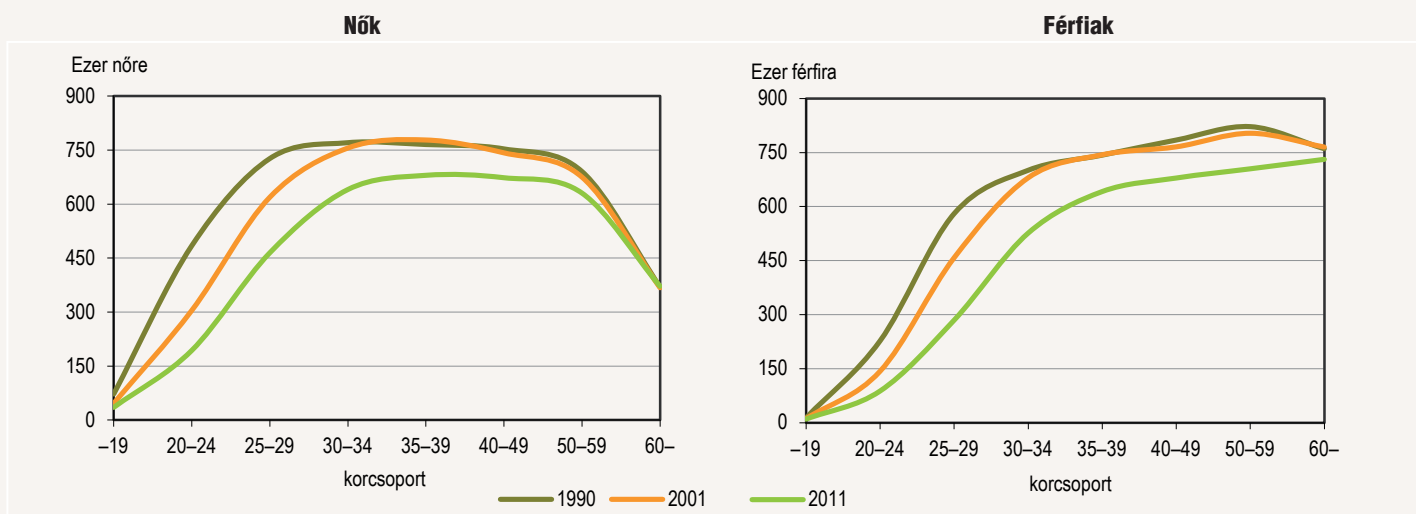


Élettársi családban élő nők



5. ábra

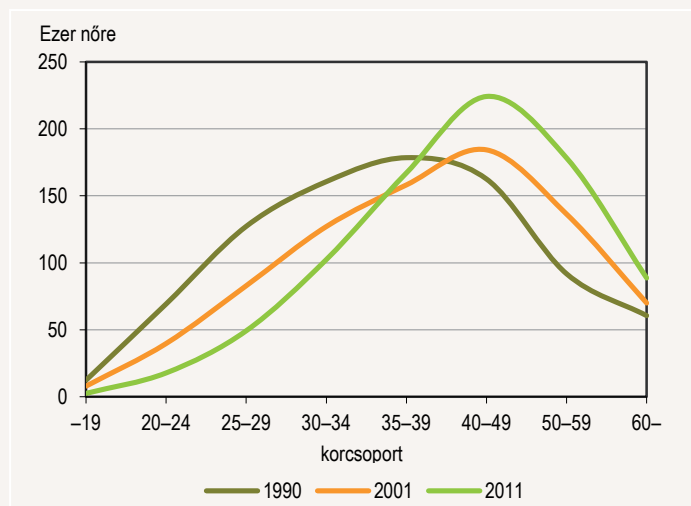
Párkapcsolatban élők korcsoport szerint (házaspár és élettárs együtt)



Figyelmet érdemel az egyszülős családok arányának életkor szerinti változása. Mivel az ilyen családok döntő többségében – 2011-ben közel 87 százalékában – az anya él együtt gyermekével, illetve gyermekeivel, a hangsúlyt itt is anyák életkorára helyezzük. Feltűnő az egyszülős családok életkor szerinti profiljának változása, miszerint a 35 év alatti nők körében mindenütt csökkent, ezen életkor felett viszont emelkedett az egyszülős nők/anyák aránya. A visszaesés mértéke különösen a 30 év alatti nőknél jelenős, ugyanakkor számottevő az emelkedés a 40 év feletti nők körében.

6. ábra

Egyszülős családok az anya korcsoportja szerint



E változások megértéséhez azt kell szemügyre venni, hogy hogyan keletkeznek az egyszülős családok. A gyermekét vagy gyermekeit egyedül nevelő nők több mint fele, 56 százaléka válás vagy külön élés útján, további mintegy 30 százalékuk pedig özvegyülés miatt válik egyszülős családdá. A házasságkötések drasztikus visszaesése és a gyermekvállalás későbbre halasztása főleg a fiatalabb, 30 év alatti korosztályokat érintette, ezért körükben némi túlzással élve, nincs vagy igen kevés az olyan gyermekes anya, aki el tudna válni vagy külön tudna élni férjétől, mivel többségük tartós párkapcsolatot sem létesített, az özvegyülés pedig igen ritka jelenségnek számít a szülőképes korú nők körében. Az egyszülős családok 15 százalékánál volt az anya hajadon 2011-ben, akik élettársi kapcsolatuk felbomlása miatt váltak egyszülős családdá, illetve párkapcsolat nélkül vállalták gyermeküket. Szükséges megjegyezni, hogy a férfi egyszülős családoknál is hasonló

jelenségek, illetve trendek figyelhetők meg az apa életkora és családi állapota szerint.

Családok a gyermek(ek) életkora szerint

A családok gyermekszáma többféle megközelítésben vizsgálható. Ezek egyik sajátos aspektusa, amikor a családban élő/nevelkedő gyermekeket életkoruk szerint elemezzük. A demográfiai életkor csoportosítása szerint gyermekkorúaknak a 15 év alatti gyermekeket, fiatalkorúaknak pedig azokat tekintjük, akik nem töltötték be a 18. életévüket. Beszélhetünk emellett tinédzserekről (tizenévesekről), vagy általában fiatalokról, amikor a 20–29 éveseket is a fiatal nemzedékek közé soroljuk. A gyermekek számának és életkor szerinti összetételének ilyen vizsgálata fontos információkat nyújt a bölcsődei, óvodai, iskolai férőhelyek iránti igényekről, az egyetemre, főiskolára jelentkezők, illetve a munkaerőpiacra belépők potenciális számáról és képzettségéről. Demográfiai szempontból a felnövekvő gyermeknemzedékeknek a szüleikhez viszonyított arányából a reprodukciós viszonyokra, a gyermekek és az aktívkorúak arányából a gyermek eltartottsági terhekre, illetve a gyermekek és az időskorúak arányából a népesség öregedésére lehet következtetni.

Ugyancsak sajátos, ritka elemzési szempont és lehetőség annak vizsgálata, hogy hogyan alakult a nagykorú (18 éves és idősebb), illetve felnőtt korú (25 éves és idősebb) gyermekekkel együtt élő családok száma és aránya a népszámlálási gyermekdefiníció alkalmazásával. A gyorsan változó demográfiai folyamatok tették időszerűvé az ilyen jellegű elemzéseket. Ezek eredményei szerint kitolódik és meghosszabbodik az az életciklus, amelyet gyermekként élnek le a fiatalok, részben a tanulás és képzés lehetősége és bizonyos értelemben kényszere miatt, másrészt a párválasztás, a családalapítás és a házasságkötés életkorának kitolódása következtében. A szülők részére ez lehet az öröm és a biztonság forrása, az anyai/apai gondoskodás további lehetősége, másfelől felelősséget, aggodalmat és nem ritkán gondot vagy terhet is jelenthet.

A népszámlálási adatok általában nem közlik részletesen a nagykorú gyermekek életkor szerinti megoszlását, de a családokban élő, ilyen korú gyermekek egy része még lehet gimnazista vagy továbbtanuló, másrésztük már keresőtevékenységet folytat vagy állást keres, esetleg a szülői házban élő eltartott. A 25 éves vagy ennél idősebb felnőtt gyermekek között már igen ritka a nappali tagozaton tanuló, így döntő többségük a korábban jellemzett kategóriák közül az utóbbiak közé sorolható. Ugyanakkor a családban élő felnőtt gyermekek egy része halogatja a házasságkötést vagy a tartós párkapcsolat létesítését, más részük szándékosan vagy nem szándékosan maradt nőtlen vagy hajadon, illetve nem létesített tartós párkapcsolatot. Ezen gyermekek között találhatóak azok is, akik saját jól felfogott érdekében

élnék együtt szüleikkel, nem kívánnak (még) önálló életet kezdeni, mert ez biztonságos, kényelmes és „kifizető” számukra. Más szóval tovább „parkolnak” a szülői háznál.

A népszámlálási adatok szerint növekedett azon gyermekes családok aránya, ahol nagykorú és/vagy felnőttkorú gyermekek élnek együtt szüleikkel. Családtípusonként és a családban nevelkedő gyermekek száma szerint viszont igen változatos a kép. 2011-ben a házaspáros családok 46 százalékában élt legalább egy nagykorú gyermek szüleivel, a családok 1/5-ében pedig legalább egy felnőtt, 25 éves vagy idősebb gyermek. Az élettársi kapcsolatokban jóval alacsonyabbak ezek az arányok, kevesebb, mint fele a házasokénak. Ennek részben az a magyarázata, hogy az élettársi kapcsolatban élők fiatalabbak, mint a házaspárok, másrészt a nagykorú vagy felnőtt gyermekek 20–25 évvel ezelőtt, vagy még korábban születtek, amikor élettársi kapcsolatok jóval ritkábbak voltak, mint jelenleg. Figyelmet érdemlő módon a legnagyobb arányban az egyszülős családokban élnek nagykorú, vagy felnőtt korú gyermekek, az ilyen családok 64, illetve 42 százalékában. Ez mind a szülő, mind a gyermek részéről érthető és elfogadható magatartás, mivel a válást vagy özvegyülést követően szorosabbá válik a szülő-gyermek kapcsolat, és erősebben ragaszkodnak egymáshoz. A szülők nem kívánnak egyedül maradni és nehezebben „engedik el” gyermeküket. Másrészt tetten érhető az a népmozgalmi jelenség, miszerint a válásoknál főleg a hosszabb 10–15 évnyi házasságtartam utáni válások aránya nőtt dinamikusán, amikor a gyermekek egy része már nem kiskorú.

1. tábla

Legalább egy nagykorú gyermekkel együtt élő családok aránya gyermekszám és családtípusok szerint, 2011

Családtípus	1			2	3-x	Összesen
	gyermekes családok					
Házaspár	54,0	45,9	25,3			45,6
Élettárs	21,5	25,8	12,8			21,3
Egyszülős családok	67,2	63,4	35,9			63,8
Apa gyermekkel	75,4	75,8	46,1			73,7
Anya gyermekkel	65,8	61,8	34,7			62,2
Család összesen	54,9	48,0	25,3			49,0

2. tábla

Legalább egy 25 év feletti gyermekkel együtt élő családok aránya gyermekszám és családtípusok szerint, 2011

Családtípus	1			2	3-x	Összesen
	gyermekes családok					
Házaspár	32,8	19,4	13,5			20,1
Élettárs	9,2	8,2	6,6			8,5
Egyszülős családok	46,8	33,6	26,4			41,7
Apa gyermekkel	47,6	41,4	34,8			45,4
Anya gyermekkel	46,7	32,6	25,5			41,2
Család összesen	35,0	21,6	14,5			20,2

A gyermekek száma és a nagykorú vagy felnőtt gyermekkel együtt élő családok aránya között fordított kapcsolat áll fenn, vagyis minél magasabb a gyermekszám annál alacsonyabb az olyan családok aránya, ahol ilyen korú gyermek él együtt szüleivel. Az egygyermekes családok több mint felében (55%) élt nagykorú és 35 százalékában felnőtt korú, 25 éves vagy idősebb gyermek. Itt is az egyszülős családok esetében a legmagasabbak ezek arányok 67, illetve 47 százalék. Érdekes hogy az egyszülős apák gyakrabban élnek ilyen korú gyermek(ek)kel, mint az egyszülős anyák.

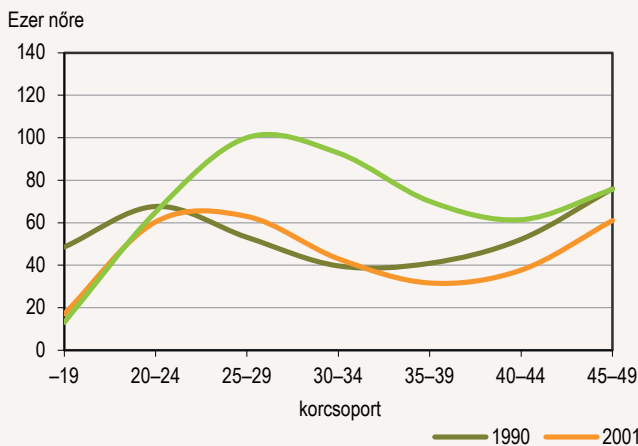
Egyedülét, önálló életvitel a fiatalok és a középkorú nemzedékek körében

A házasságban élők erősen hanyatló arányát nem tudta ellensúlyozni az élettársi kapcsolatok népszerűbbé válása, így a párkapcsolatban élők hányada is visszaesett. Ez egyben azt is jelentette, hogy nőtt a családon kívül élők aránya, akik közül egy jelentős részt képviselnek az egyedülálló, vagy más szóval az egyszemélyes háztartások. Demográfiai szempontból különös figyelmet érdemelnek a szülőképes korú nők, akik tartós párkapcsolat hiányában nem tudnak vagy akarnak családot alapítani és gyermeket vállalni, akaratuk ellenére is hozzájárulva ezzel a születések számának és termékenység szintjének tartós visszaeséséhez. Vizsgálatunk ezért a szülőképes korú nők és a hasonló életkorú férfiak körében kísérli meg feltárni az egyedül élők változásának dinamikáját és demográfiai jellemzőit.

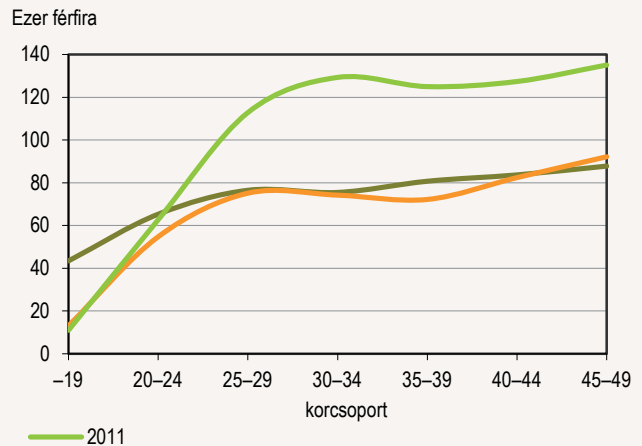
7. ábra

Egyedül állók korcsoport szerint

Egyedül álló szülőképes korú nők



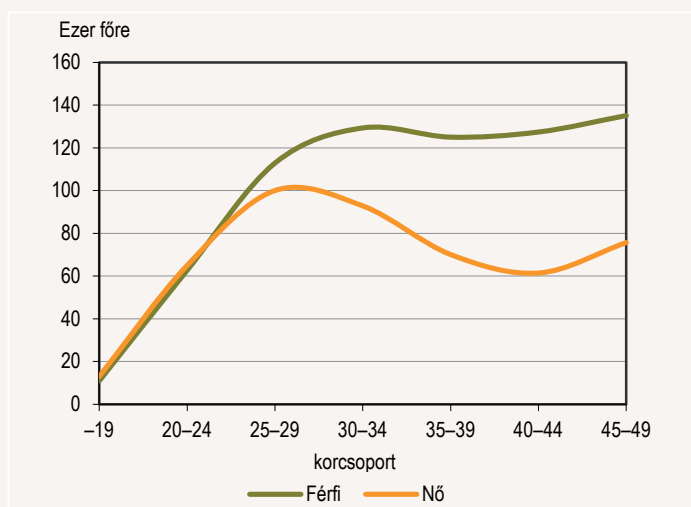
Egyedül álló 50 év alatti férfiak



A népszámlálási adatok egyértelmű és jelentős növekedést mutatnak az egyedül élők vizsgált korcsoportjaiban mindkét nem esetében. A nőknél főleg a 25 és 40 év közötti korcsoportoknál, a férfiaknál a 25 év feletti valamennyi korcsoportnál látványos a növekedés, ami főleg a 2001. évi népszámlálás óta következett be. A szülőképes korú nőknél másfélszeresére, ezen belül a gyermekvállalást illetően legfrekvéntább korú 30–39 éves nők körében több mint kétszeresére emelkedett az egyedül élők aránya 2001 óta. A férfiaknál hasonló mértékű növekedés történt, náluk is a 30-as éveikben járóknál a legjelentősebb az emelkedés. Figyelmet érdemel az a tény is, hogy az 50 év alatti korcsoportok hányadát tekintve a férfiak között többen élnek egyedül, mint a nőknél. A különbség különösen a 25 év feletti férfiaknál jelentős és az életkor előrehaladásával növekvő mértékű.

8. ábra

Egyedül álló 50 év alattiak korcsoport és nemek szerint, 2011



Az egyedül élők családi állapot szerinti vizsgálatánál különösen a hajadon nők és nőtlen férfiak érdemelnek figyelmet. Esetükben valószínűsíthető,

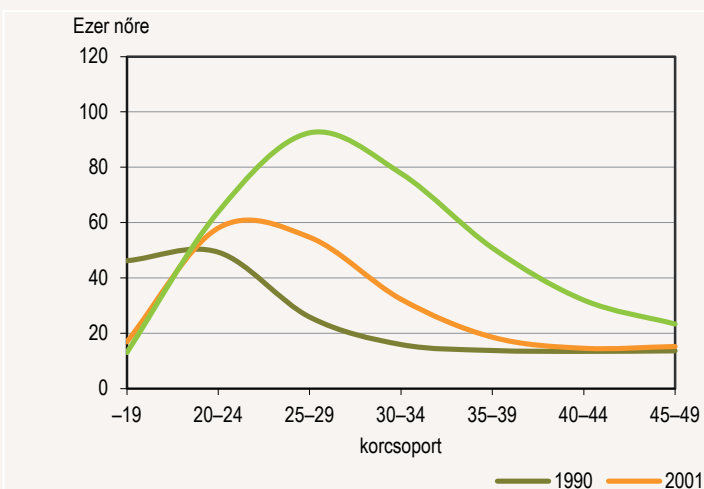
hogy még nem éltek hivatalos párkapcsolatban, mivel közülük senki sem kötött házasságot, élettársi kapcsolatuk ugyan lehetett korábban, mert egyedül élnek, esetleg látogató párkapcsolatot létesítettek (partner van, összeköltözés nincs). Az ilyen életforma biztos egzisztenciát, stabil munkahelyet és önálló lakást igényel, hacsak nem a szülők támogatásával tudják biztosítani maguknak ezt a párkapcsolat nélküli egyedüllétet. A szülőképes korú hajadon nőknél nagyobb mértékben nőtt az arányuk, mint a hasonló életkorú összes nőnél. A leggyakrabban a 25–29 éves hajadonok választják ezt az életformát, ahol minden 11-ik nő élt egyedül 2011-ben, dinamikáját tekintve viszont a 30-as éveikben járóknál a legnagyobb a növekedés mértéke, körükben 2,5-szeresére nőtt ez az arány a 2001. évi népszámlálás óta. A férfiaknál annyiban más a helyzet, hogy az egyedül élők aránya a 30–34 éves nőtlen férfiaknál a leggyakoribb, minden 9-ik férfi élt így 2011-ben, és itt is megfigyelhető, hogy a múltban és jelenleg is több fiatal középkorú nőtlen él egyedül, mint hasonló életkorú hajadon.

Egy másik izgalmas kérdés, hogy milyen összefüggés található az iskolai végzettségi szint és az egyedül élők aránya között. Az időbeli trendeket tekintve a korábbiakhoz hasonló jelenségeket figyelhetünk meg, miszerint valamennyi végzettségi szintnél és mindkét nem esetében növekedett az egyedül élők aránya az 50 év alattiak körében. Azt gondolhatnánk, hogy minél magasabb az iskolai végzettség, annál könnyebb az egyedül élési feltételeinek a megteremtése vagy az egyedüllét szándéka, de ez a feltételezés nem igaz és nemenként eltérő képet mutat. A nők esetében egyértelmű az összefüggés, a magasabb végzettségi szint magasabb egyedül élési arányokkal párosul. Életkor szerint annyi a különbség, hogy az érettségizett hölgyek körében a 20–24 éveseknél, az egyetemest, főiskolát végzeteknél pedig a 25–29 éveseknél a legmagasabb az egyedül élők aránya. A férfiaknál viszont ennek éppen az ellenkezője igaz, minél magasabb az iskolai végzettség annál alacsonyabb az egyedül élők aránya. A férfiak életkorát tekintve mind az érettségizettek, mind az egyetemest, főiskolát végzeteknél a 30–34 évesek élnek a leggyakrabban egyedül, a váltás a 35 éves és e feletti korcsoportoknál történik, ahol valamennyi életkorban a legfeljebb középfokú végzettségű (érettségi nélküli) férfiak dominálnak az egyedül élők között, méghozzá az életkor előrehaladásával egyre nagyobb arányban.

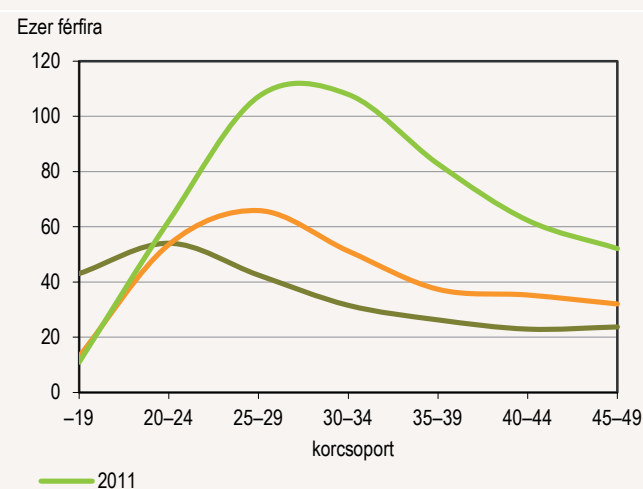
9. ábra

Egyedül álló hajadonok és nőtlenek korcsoport szerint

Egyedül álló szülőképes korú hajadon nők



Egyedül álló 50 év alatti nőtlen férfiak



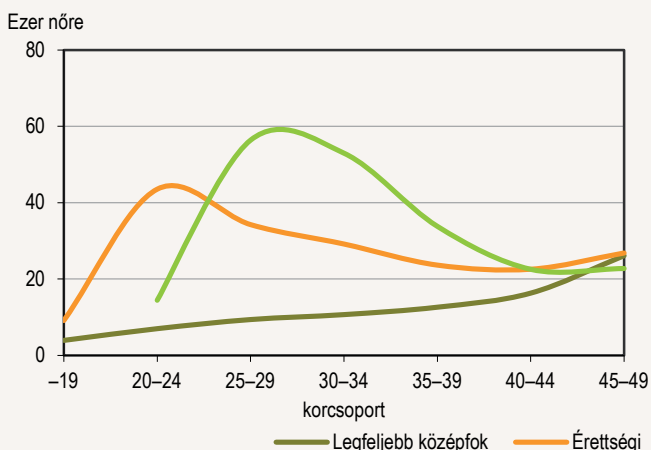
E jelenség egyik lehetséges magyarázata a nők és férfiak iskolai végzettsége közötti egyre nyilvánvalóbbá váló különbség. A fiatal középkorú nők a szoros értelmében „leiskolázták” a hasonló életkorú férfiakat. A 25 év alatti nők körében több az érettségizett nő, a 25–39 évesek körében pedig jóval több az egyetemest, illetve főiskolát végzett nő, mint férfi. A szakmunkás vagy szakiskolát végzett férfiak viszont minden 50 év alatti korcsoportban jelentősen, a 30–49 éveseknél négy–öttszörösen felülmúlják a hasonló életkorú és végzettségű nőket. Ezek a különbségek megnyilvánulnak (visszaköszönnek) az egyedül élők nemenként és iskolai végzettségi szint szerint eltérő arányaiban. Más szóval a „házassági, illetve élettársi piac” törvényszerűségeinek megfelelően a magasabban képzett, de kevesebb számú férfi

könnyebben „elkel”, illetve talál magának az elvárásainak megfelelő partnert, mint a magasabban képzett, de magasabb létszámú női populáció. A szakmát tanult férfiak pedig vagy egyedül is boldogulnak, vagy kevésbé „kelendők” a magasabb végzettségű nők körében, így kénytelenek egyedül élni. A „szingli” jelenség tehát nem feltétlenül önként vállalt életforma, hanem lehet akaratlan vagy kényszerű döntés következménye. Elterjedtségét a fiatalok és a középkorúak körében számos tényező, köztük a társadalmi-gazdasági státusz, az iskolai végzettség szintje, a lakáskörülmények, illetve a munkaerő-piaci és jövedelmi helyzet, továbbá a családi körülmények is befolyásolhatják. Demográfiai hatásaival és következményeivel viszont e jelenség egyik legnagyobb kihívása elé állítja a családpolitikát.

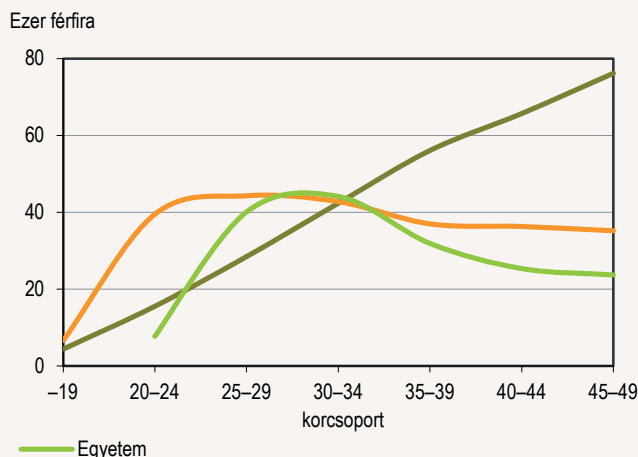
10. ábra

Egyedül állók iskolai végzettség és korcsoport szerint, 2011

Egyedül álló szülőképes korú nők



Egyedül álló 50 év alatti férfiak



Elérhetőségek
kommunikacio@ksh.hu

Információszolgálat
 Telefon: (+36-1) 345-6789

www.ksh.hu