

## Csecsemőhalandóság Magyarországon

### A tartalomból

1 A csecsemőhalálozás szerepe a halálozásban

1 Születéskori súly

2 Csecsemő életkora

2 Anya életkora

2 Halálok

3 Területi különbségek

4 Nemzetközi összehasonlítás

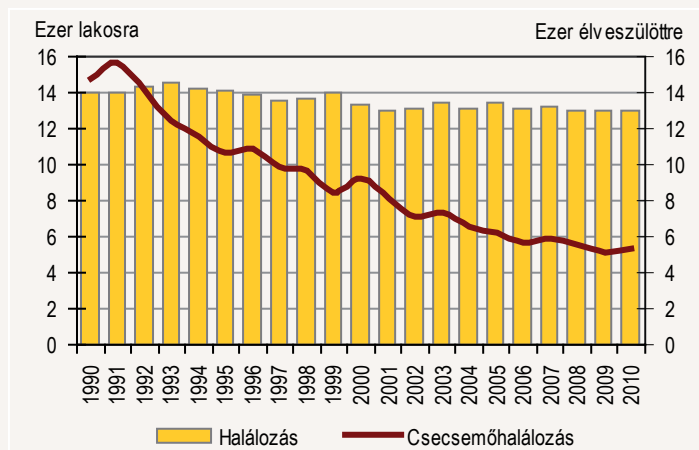
5 Táblázatok

### A csecsemőhalálozás szerepe a halálozásban

A csecsemőhalálozásnak megkülönböztetett szerepe van a kor szerinti halandóságban, mert az egyéves életkor elérése előtt meghalt csecsemők aránya érzékenyen fejezi ki egy adott terület társadalmi-gazdasági fejlettségét, az egészségügyi ellátás színvonalát. A 20. század elején Magyarországon még igen magas volt a csecsemőhalandóság, ezer élveszületett gyermek közül 226 nem érte meg első életévét. A csecsemőkori elhalálozás valószínűsége kiemelkedően magas a későbbi életkorok halálozási kockázataihoz képest. A 2010. évi halandósági tábla szerint a fiúcsecsemők halálozási valószínűsége azonos nagyságrendű volt a 45 éves férfiak, a leánycsecsemőké pedig az 52 éves nők halálozási valószínűségével. A csecsemőhalandóságnak kulcszerepe van a születéskor várható átlagos élettartam alakulásában. Korábbi magas aránya jelentősen rontotta a születéskor várható élettartam értékét, akik viszont túléltek ezt a kritikus időszakot, azok már magasabb élettartamot remélhettek, mint ami a születés időpontjában becsülhető volt.

1. ábra

### Halálozási és csecsemőhalálozási arány



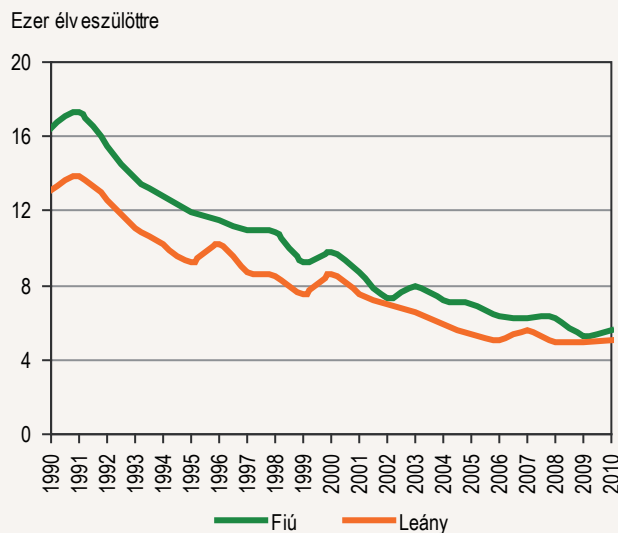
Magyarországon 2010-ben a 130 456 meghalt közül 481 volt egy éven aluli, ezer lakosra 13 halálozás, ezer élveszületésre pedig 5,3 csecsemőhalálozás jutott. Míg 1991-ben az egy éven aluli meghaltak arányszáma még 12 százalékkal volt magasabb a nyers halálozási arányszámnál, addig 2010-ben ez már annak csak a 40 százaléka.

A csecsemőhalálozás jelentősége az összhaltálozáson belül egyre csökken, a 20. század elején a meghaltak több mint egyharmada nem érte meg az első életévét, a kilencvenes években ez az arány 1 százalék körül alakult, 2010-ben pedig 0,4 százalék volt.

A férfiak halandósága magasabb a nőknél. A két nem közötti életesélykülönbség biológiai és társadalmi-gazdasági okokra vezethető vissza. A nemek közötti halandósági differenciák egyéves kor alatt is megmutatkoznak. A csecsemőhalálozási arányszám mindkét nem esetében folyamatosan javul, az elmúlt húsz évet tekintve a fiúknál jelentősebb mértékben, mint a leányoknál. Bár a nemek közötti különbségek mérséklődtek, a fiúcsecsemők halandósága még mindig 10 százalékkal haladja meg a leányokét. 2010. évben a fiúk csecsemőhalálozási arányszáma 5,6, a leányoké 5,1 ezrelék volt.

2. ábra

### Csecsemőhalandóság nemek szerint



### Születéskori súly

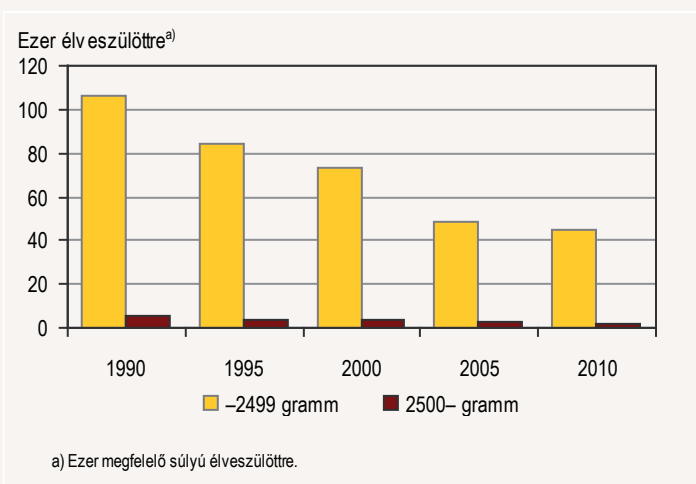
Egy újszülött életkilátása nagymértékben a születéskori súlyától függ. Minél alacsonyabb egy újszülött születési súlya, annál rosszabb az életesélye. A csecsemőhalálozás vizsgálatok jellemzően két súlycsoportot különböztetnek meg: kis súlyú (2500 grammon aluli) és normál súlyú (2500 gramm és azon felüli) csecsemők halálozása.

A 2500 grammnál kisebb súllyal született újszülöttek halandósága 2010-ben 44,4 ezrelék volt, a 2500 gramm és annál nagyobb súlyúak körében pedig 1,7 ezrelék.

1990 óta a csecsemőhalalozási arányszám mindkét születés kori súlycsoportban javult, azonban az egy éven aluli meghaltak egyre nagyobb százalékát a 2500 grammnál kisebb súllyal születettek teszik ki. 1990-ben az élveszülöttek 9 százaléka született 2500 grammon aluli súllyal, ebből a csoportból származott a csecsemőhalalozások 66 százaléka. 2010-ben változatlan koraszülöttségi arány mellett a csecsemőhalottak 72 százaléka született kis súllyal.

### Csecsemőhalandóság születés kori súly szerint

3. ábra



### Csecsemő életkora

Az újszülött életkorát figyelembe véve az élveszületést követő első 27 napban történő halálozás a neonatális halálozás (újszülöttkori halálozás), a 28. nap és az 1 éves kor között történő pedig a postneonatális halálozás. Az újszülöttkori halálozásnak fontos része az élveszületést követő 0–6 napos korban bekövetkező csecsemőhalalozás, amit korai újszülöttkori halálozásnak nevezünk. A 7. és 27. nap között bekövetkezett halálozás pedig a késői újszülöttkori halálozás. Húsz évvel ezelőtt az egy éven aluliak halálozásának 59 százaléka korai újszülöttkori, 14 százaléka késői újszülöttkori és 27 százaléka postneonatális halálozás volt. 2010-ben a csecsemőhalalozások fele korai újszülöttkori, 15 százaléka késői újszülöttkori és 35 százaléka postneonatális korban következett be.

1. tábla

### Csecsemőhalalozás megoszlása születés kori súly és korcsoport szerint, 2010

Csecsemő kora	1 éven aluli meghaltak megoszlása		
	-2499	2500–	összesen
	gramm		
0 napos	27,6	9,5	22,5
1–6 napos	31,7	16,1	27,2
7–27 napos	16,3	13,1	15,4
28–365 napos	24,4	61,3	34,9
<b>Összesen</b>	<b>100,0</b>	<b>100,0</b>	<b>100,0</b>

A születés kori súly összefüggésben van a csecsemőhalott életkorával is. 2010-ben a 2500 grammnál kisebb születési súlyú egy éven aluli meghaltak háromnegyede neonatális korban halt meg, míg a legalább 2500 grammal születettek halálozásának 39 százaléka történt ebben az időszakban.

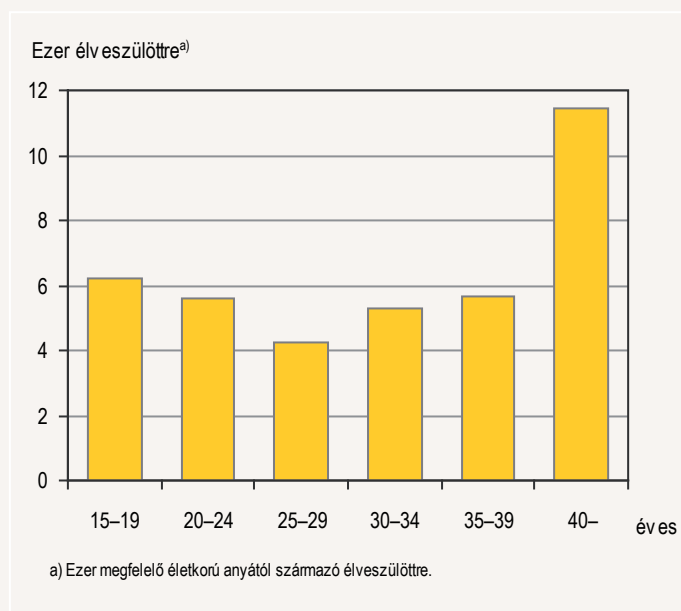
### Anyá életkora

A csecsemő életkilátásait az anyá életkora is befolyásolhatja, a túl fiatal és a túl idős kor is hajlamosít a koraszülésre. Az élveszületések számának folyamatos csökkenése mellett változik a szülőnők életkora. Korábban nem tapasztalt dinamikával emelkedik az első és a további gyermekek vállaló anyák átlagos életkora. 2010-ben a szülőnők átlagos életkora 30 év volt, az anyák első gyermekeiket pedig 28 évesen vállalták. Ez utóbbi életkor 5 évvel magasabb az 1990. évinél. A 2010-ben született gyermekek felét 30 éves vagy ennél idősebb anyák hozták világra. Az anyai kor előrehaladtával növekszik a csecsemőhalandóság aránya. Az anyá 42 éves életkora után már nagyobb az esélye a vetélésnek, illetve a magzati halálzásnak, mint az élveszületésnek, és közel kétszeresére emelkedik az újszülöttek csecsemőhalandósága is.

2010-ben az ezer élveszülöttről jutó egy éven aluli meghaltak aránya a 25–29 éves nők újszülöttjei között volt a legalacsonyabb, 4,3 ezrelék. Ezt követi a 30–34 éves anyák csecsemőhalandósága, amely több mint 20 százalékkal volt magasabb. A rangsor a 20–24 és a 35–39 éves anyák csecsemőhalalozási arányszámaival folytatódik, közel 6–6 ezreléssel. A 40 éves és idősebb nők újszülötteinek pedig több mint 11 ezreléke halt meg egyéves kora betöltése előtt.

4. ábra

### Csecsemőhalandóság az anyá életkora szerint, 2010

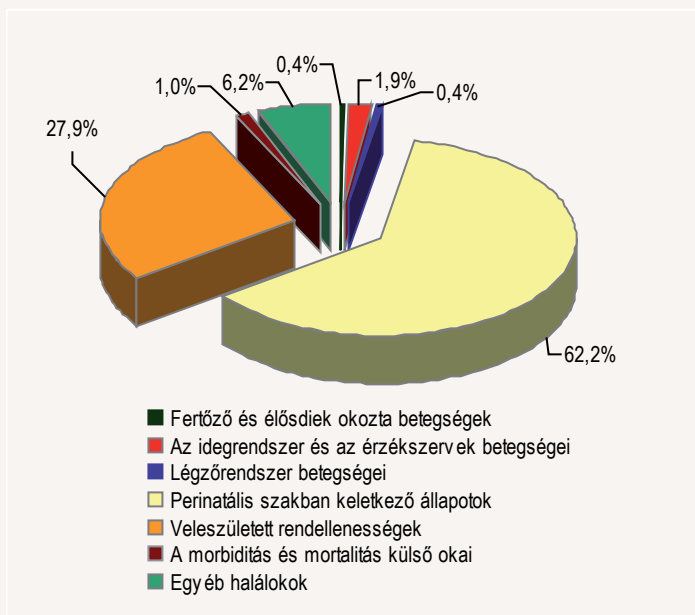


### Halálok

A csecsemőhalalozások halálloki struktúrájára jellemző, hogy a halalozások nagy része két halálloki főcsoportba sorolható: a perinatális szakban keletkező állapotokba és a veleszületett rendellenességekbe. Ezeket endogén halállokoknak nevezzük, amelyek a terhesség alatt alakulnak ki, és a halalozás jellemzően az első 28 nap alatt következik be. A halalozások fennmaradó részét exogén halállokok okozzák, amelyek külső tényezők – pl. valamilyen fertőzés – hatására keletkeznek.

2010-ben a csecsemők 62 százaléka perinatális szakban keletkező állapotok, 28 százaléka pedig veleszületett rendellenességek miatt vesztette életét. Az exogén halállokok a csecsemőhalalozások 10 százalékát teszik ki, amelyen belül ki kell emelni az idegrendszer és az érzékszervek betegségeit, valamint az erőszakos okokat. Az előbbi a csecsemőhalalozások 2 százalékát, az utóbbi pedig az 1 százalékát okozta. Ezer élveszületésre 4,8 endogén és mindössze 0,5 exogén halállokok jutott.

**Csecsemőhalálozások megoszlása kiemelt halálóki főcsoportok szerint, 2010**



5. ábra

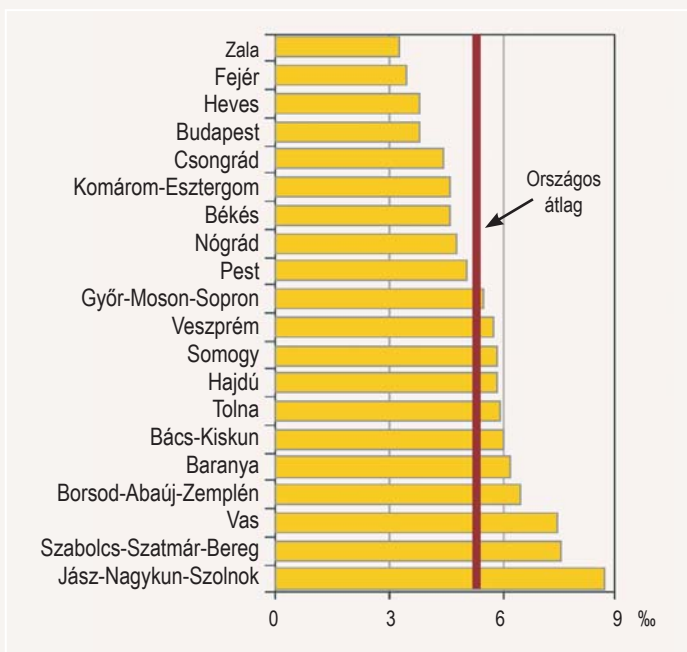
A 2500 grammnál kisebb születési súlyú csecsemők halálozása tekintetében legjobb a helyzet Zala megyében, ahol 2010-ben ezer alacsony születési súlyú újszülöttré 22 hasonló súlyú csecsemőhalott jutott, ez több mint 20 ezrelékponttal alacsonyabb az országos átlagnál. A rangsort Heves megye folytatja 25, Nógrád 31 és Tolna megye 34 ezrelékkal. Legrosszabb a helyzet Vas megyében, itt ezer 2500 grammnál kisebb születési súlyú újszülöttré 76 hasonló súlyú egy éven aluli meghalt jutott, ez 1,7-szer magasabb az országos átlagnál, a zalai értékek pedig a 3,5-szerese. Hasonlóan kritikus a helyzet Jász-Nagykun-Szolnok megyében, ahol ez az arány 67 ezrelék, ami 23 ezrelékponttal magasabb az országos arányszámnál.

**Területi különbségek**

2010-ben Zala és Fejér megyében volt a legalacsonyabb a csecsemőhalandóság, a 3 ezreléket alig meghaladó arányszámok több mint 2 ezrelékponttal jobbak az országos átlagnál. Az élmezőnyhöz tartozik Heves megye és Budapest is az átlagnál jóval kedvezőbb értékekkel. A legmagasabb arányszámok Jász-Nagykun-Szolnok megyében adódtak, ahol ezer élveszülöttré közel 9 egy éven aluli meghalt jutott, ez mintegy 3 ezrelékponttal magasabb az országos átlagnál. Ki kell még emelni Szabolcs-Szatmár-Bereg és Vas megyét, ahol a csecsemőhalandóság meghaladja a 7 ezreléket, ami több mint 2 ezrelékponttal magasabb az országos értéknél.

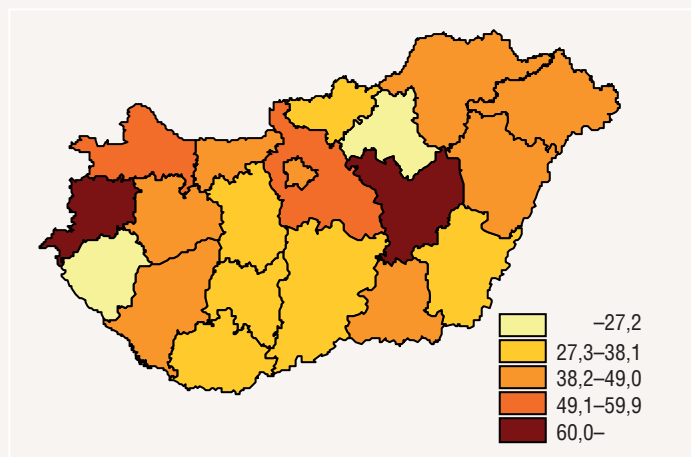
**Ezer élveszülöttré jutó 1 éven aluli meghalt megyénként, 2010**

6. ábra



7. ábra

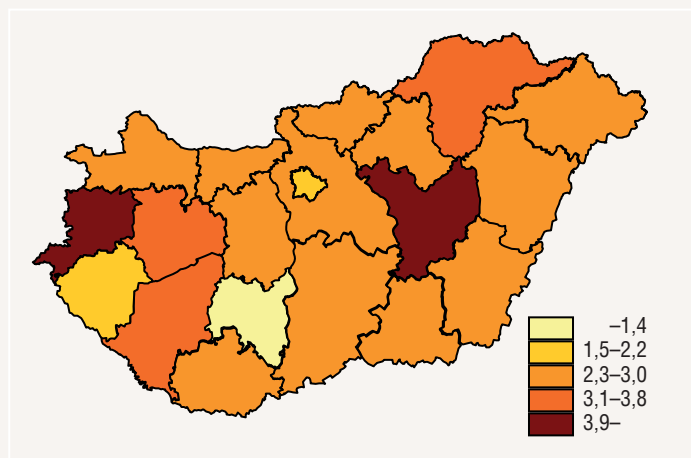
**2500 grammnál kisebb születési súlyú csecsemők halandósága megyénként, 2010**



A 0-6 napos korban meghaltak halandóságának területi rangsorában az első helyen Tolna megye áll 1 ezreléket alig meghaladó értékkel, míg az országos átlag 2,6 ezrelék. Közel 1-1 ezrelékponttal alacsonyabb az országos átlagnál a zala megyei és a budapesti érték, míg Borsod-Abaúj-Zemplén, Somogy és Veszprém megyékben 3 ezrelék feletti a 7 napnál fiatalabb korban meghaltak halandósága. A rangsort Jász-Nagykun-Szolnok és Vas megye zárja, ezekben a megyékben ez a mutató több mint 4 ezrelék, ami közel 2 ezrelékponttal magasabb az országos átlagnál.

8. ábra

**0-6 napos korban meghaltak halandósága megyénként, 2010**

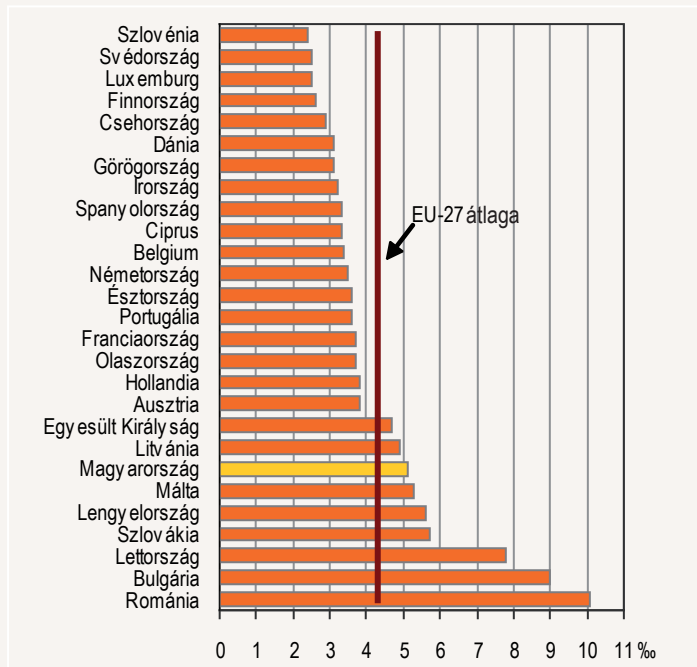


A csecsemőhalandóság az anya lakóhelyének településtípusa szerint szintén jelentős különbségeket mutat: 2010-ben ezer élveszülöttré Budapesten 3,8, a városokban 5,5 és a községekben 5,8 csecsemőhalott jutott.

## Nemzetközi összehasonlítás

### Ezer élveszülettre jutó 1 éven aluli meghalt az EU-27 országában, 2009

9. ábra



Magyarországon a csecsemőhalandóság hosszú évtizedek óta kisebb megszakításokkal, de folyamatosan csökken, a 2009. évi 5,1 ezrelékes csecsemőhalálzási arányszám volt az addig mért legalacsonyabb érték. Nemzetközi összehasonlításban azonban ez az 5,1 ezrelék még mindig magas, az EU-27 átlaga 2009-ben mindössze 4,3 ezrelék volt. A 27 ország rangsorában hazánk a 21. helyen állt, csak hat országban magasabb ez a mutató: Romániában, Bulgáriában, Lettországon, Szlovákiában, Lengyelországban és Máltán. A csecsemőhalandóság értéke nemzetközi viszonylatban továbbra is fontos jelzőszáma marad egy ország társadalmi-gazdasági fejlettségének, egészségvédelmi ellátórendszerének, illetve a lakosság egészségi kultúrájának. Bár a hazai csecsemőhalandóság még mindig kétszerese a legfejlettebb országokénak, a jövőben kimerül annak a lehetősége, hogy a csecsemőhalandóság további csökkenése számottevően hozzájáruljon a születéskor várható átlagos élettartam emelkedéséhez.

### További információk, adatok (linkek)

[Táblázatok](#)

#### Elérhetőségek:

[Laszlo.Hilbert@ksh.hu](mailto:Laszlo.Hilbert@ksh.hu)

Telefon: (+36-1) 345-6873

[Információs szolgálat:](#)

Telefon: (+36-1) 345-6789

[www.ksh.hu](http://www.ksh.hu)

## TÁBLÁZATOK

1. Csecsemőhalálozás nemenként, 1990–2010 .....	6
2. Csecsemőhalálozás születéskori súly szerint, 1990–2010 .....	7
3. Csecsemőhalálozás korcsoport szerint, 1990–2010 .....	8
4. Csecsemőhalálozás az anya korcsoportja szerint, 1990–2010.....	9
5. Csecsemőhalálozás nem és születéskori súly szerint, 2010 .....	10
6. Csecsemőhalálozás születéskori súly és korcsoport szerint, 2010 .....	11
7. <a href="#">6.1.4. A népmozgalom főbb adatai területenként (stADAT-tábla)</a>	
8. <a href="#">6.1.5. Népmozgalmi viszonyszámok területenként (stADAT-tábla)</a>	

**1. Csecsemőhalálozás nemenként, 1990–2010**

Év	1 éven aluli meghaltak száma			1 éven aluli meghaltak megoszlása			Ezer élveszülottre jutó megfelelő nemű 1 éven aluli meghalt		
	fiú	leány	összesen	fiú	leány	összesen	fiú	leány	összesen
1990	1 055	808	1 863	56,6	43,4	100,0	16,4	13,1	14,8
1991	1 129	860	1 989	56,8	43,2	100,0	17,3	13,8	15,6
1992	968	746	1 714	56,5	43,5	100,0	15,5	12,6	14,1
1993	824	634	1 458	56,5	43,5	100,0	13,7	11,1	12,5
1994	760	575	1 335	56,9	43,1	100,0	12,8	10,2	11,5
1995	690	505	1 195	57,7	42,3	100,0	12,0	9,3	10,7
1996	625	523	1 148	54,4	45,6	100,0	11,5	10,2	10,9
1997	569	420	989	57,5	42,5	100,0	11,0	8,7	9,9
1998	543	401	944	57,5	42,5	100,0	10,9	8,5	9,7
1999	454	344	798	56,9	43,1	100,0	9,3	7,5	8,4
2000	492	408	900	54,7	45,3	100,0	9,8	8,6	9,2
2001	435	354	789	55,1	44,9	100,0	8,7	7,5	8,1
2002	362	331	693	52,2	47,8	100,0	7,3	7,0	7,2
2003	389	301	690	56,4	43,6	100,0	8,0	6,6	7,3
2004	354	274	628	56,4	43,6	100,0	7,3	5,9	6,6
2005	354	253	607	58,3	41,7	100,0	7,0	5,4	6,2
2006	323	248	571	56,6	43,4	100,0	6,3	5,1	5,7
2007	310	267	577	53,7	46,3	100,0	6,2	5,6	5,9
2008	315	238	553	57,0	43,0	100,0	6,2	4,9	5,6
2009	263	232	495	53,1	46,9	100,0	5,3	4,9	5,1
2010	258	223	481	53,6	46,4	100,0	5,6	5,1	5,3

**2. Csecsemőhalálozás születés kori súly szerint, 1990–2010**

Év	1 éven aluli meghaltak száma			1 éven aluli meghaltak megoszlása			Ezer megfelelő súlyú élveszülettre jutó 1 éven aluli meghalt		
	-2499	2500– <sup>a)</sup>	összesen	-2499	2500– <sup>a)</sup>	összesen	-2499	2500– <sup>a)</sup>	összesen
	gramm			gramm			gramm		
1990	1 236	627	1 863	66,3	33,7	100,0	106,1	5,5	14,8
1991	1 351	638	1 989	67,9	32,1	100,0	114,5	5,5	15,6
1992	1 163	551	1 714	67,9	32,1	100,0	106,0	5,0	14,1
1993	908	550	1 458	62,3	37,7	100,0	90,2	5,1	12,5
1994	840	495	1 335	62,9	37,1	100,0	84,3	4,7	11,5
1995	775	420	1 195	64,9	35,1	100,0	84,3	4,1	10,7
1996	741	407	1 148	64,5	35,5	100,0	84,5	4,2	10,9
1997	643	346	989	65,0	35,0	100,0	76,4	3,8	9,9
1998	630	314	944	66,7	33,3	100,0	77,9	3,5	9,7
1999	549	249	798	68,8	31,2	100,0	68,0	2,9	8,4
2000	603	297	900	67,0	33,0	100,0	73,6	3,3	9,2
2001	522	267	789	66,2	33,8	100,0	62,9	3,0	8,1
2002	472	221	693	68,1	31,9	100,0	57,4	2,5	7,2
2003	478	212	690	69,3	30,7	100,0	58,2	2,5	7,3
2004	430	198	628	68,5	31,5	100,0	54,4	2,3	6,6
2005	390	217	607	64,3	35,7	100,0	48,6	2,4	6,2
2006	382	189	571	66,9	33,1	100,0	46,2	2,1	5,7
2007	373	204	577	64,6	35,4	100,0	46,6	2,3	5,9
2008	378	175	553	68,4	31,6	100,0	46,2	1,9	5,6
2009	352	143	495	71,1	28,9	100,0	43,6	1,6	5,1
2010	344	137	481	71,5	28,5	100,0	44,4	1,7	5,3

<sup>a)</sup> Az ismeretlen súlyúakkal együtt.



### 3. Csecsemőhalálozás korcsoport szerint, 1990–2010

Év	1 éven aluli meghaltak száma					1 éven aluli meghaltak megoszlása				
	0	1–6	7–27	28 napos– 11 hónapos	összesen	0	1–6	7–27	28 napos– 11 hónapos	összesen
	napos					napos				
1990	537	560	264	502	1 863	28,8	30,1	14,2	26,9	100,0
1991	556	592	299	542	1 989	28,0	29,8	15,0	27,2	100,0
1992	505	459	282	468	1 714	29,5	26,8	16,5	27,3	100,0
1993	389	385	230	454	1 458	26,7	26,4	15,8	31,1	100,0
1994	316	359	244	416	1 335	23,7	26,9	18,3	31,2	100,0
1995	270	351	197	377	1 195	22,6	29,4	16,5	31,5	100,0
1996	259	291	219	379	1 148	22,6	25,3	19,1	33,0	100,0
1997	221	293	188	287	989	22,3	29,6	19,0	29,0	100,0
1998	215	228	170	331	944	22,8	24,2	18,0	35,1	100,0
1999	183	226	120	269	798	22,9	28,3	15,0	33,7	100,0
2000	225	222	155	298	900	25,0	24,7	17,2	33,1	100,0
2001	171	210	134	274	789	21,7	26,6	17,0	34,7	100,0
2002	175	188	144	186	693	25,3	27,1	20,8	26,8	100,0
2003	158	178	113	241	690	22,9	25,8	16,4	34,9	100,0
2004	132	190	101	205	628	21,0	30,3	16,1	32,6	100,0
2005	116	146	133	212	607	19,1	24,1	21,9	34,9	100,0
2006	114	164	94	199	571	20,0	28,7	16,5	34,9	100,0
2007	132	145	107	193	577	22,9	25,1	18,5	33,4	100,0
2008	121	149	103	180	553	21,9	26,9	18,6	32,5	100,0
2009	99	126	102	168	495	20,0	25,5	20,6	33,9	100,0
2010	108	131	74	168	481	22,5	27,2	15,4	34,9	100,0



**4. Csecsemőhalálozás az anya korcsoportja szerint, 1990–2010**

Év	-19	20–24	25–29	30–34	35–39	40–a)	Összesen
	éves						
1990	263	587	456	324	203	30	1 863
1991	300	651	471	347	190	30	1 989
1992	221	529	438	295	185	46	1 714
1993	192	479	377	213	161	36	1 458
1994	167	412	361	219	131	45	1 335
1995	154	360	368	168	104	41	1 195
1996	156	340	311	193	112	36	1 148
1997	120	317	289	153	76	34	989
1998	95	288	259	188	82	32	944
1999	76	223	237	157	80	25	798
2000	103	212	271	200	98	16	900
2001	67	179	244	196	83	20	789
2002	73	146	228	137	81	28	693
2003	67	142	207	170	76	28	690
2004	63	114	190	169	79	13	628
2005	63	107	191	161	65	20	607
2006	57	110	159	160	73	12	571
2007	60	98	157	172	68	22	577
2008	43	96	152	169	76	17	553
2009	43	86	125	143	70	28	495
2010	33	71	107	167	76	27	481
<b>Ezer megfelelő korú anyától származó élveszülettre jutó 1 éven aluli meghalt</b>							
1990	17,1	11,8	13,0	18,5	28,8	26,0	14,8
1991	19,2	12,9	13,4	19,9	26,1	23,6	15,6
1992	14,6	11,1	12,7	18,5	26,0	36,0	14,1
1993	13,0	11,0	10,7	13,9	23,9	25,9	12,5
1994	11,6	10,0	10,1	14,1	19,2	30,2	11,5
1995	11,9	9,0	10,1	11,2	16,7	26,8	10,7
1996	13,5	9,1	9,0	13,2	19,1	24,2	10,9
1997	11,7	9,1	8,7	10,4	13,5	23,7	9,9
1998	10,4	8,8	7,9	12,0	15,3	24,2	9,7
1999	9,5	7,3	7,2	9,5	14,9	19,8	8,4
2000	13,2	7,5	7,6	10,8	16,5	12,0	9,2
2001	9,3	7,1	6,7	9,7	12,9	14,5	8,1
2002	10,6	6,5	6,0	6,4	11,8	19,7	7,2
2003	10,1	7,0	5,6	7,7	10,2	20,9	7,3
2004	9,6	6,4	5,1	7,0	9,5	9,1	6,6
2005	10,0	6,4	5,3	5,9	7,0	13,1	6,2
2006	9,3	6,9	4,5	5,2	7,2	7,7	5,7
2007	10,0	6,7	4,9	5,3	6,5	12,2	5,9
2008	7,0	6,5	4,9	5,0	6,6	8,5	5,6
2009	7,3	6,1	4,4	4,3	5,7	12,8	5,1
2010	6,2	5,6	4,3	5,3	5,7	11,5	5,3

a) Ismeretlen korú anyákkal együtt.

### 5. Csecsemőhalálozás nem és születés kori súly szerint, 2010

A csecsemőhalott születés kori súlya, gramm	1 éven aluli meghaltak			Ezer megfelelő súlyú élveszületőre jutó 1 éven aluli meghalt		
	fiú	leány	összesen	fiú	leány	összesen
–499	15	20	35	750,0	869,6	814,0
500–999	98	83	181	405,0	313,2	357,0
1000–1499	30	24	54	75,4	66,5	71,1
1500–1999	14	17	31	17,8	21,1	19,4
2000–2499	17	26	43	7,8	9,7	8,9
2500–2999	27	16	43	3,7	1,7	2,6
3000–3499	39	24	63	2,3	1,4	1,8
3500–3999	13	10	23	0,9	1,0	1,0
4000–	4	2	6	0,8	0,8	0,8
Ismeretlen	1	1	2	100,0	58,8	74,1
Összesen	258	223	481	5,6	5,1	5,3
Ebből:						
–2499	174	170	344	48,2	41,2	44,4
2500– <sup>a)</sup>	84	53	137	2,0	1,3	1,7

a) Az ismeretlen súlyúakkal együtt.

**6. Csecsemőhalálozás születés kori súly és korcsoport szerint, 2010**

A csecsemőhalott születés kori súlya, gramm	0	1-6	7-27	28 napos-11 hónapos	Összesen
	napos				
	korban meghaltak				
-499	18	10	4	3	35
500-999	51	72	30	28	181
1000-1499	15	14	9	16	54
1500-1999	7	5	6	13	31
2000-2499	4	8	7	24	43
2500-2999	6	6	3	28	43
3000-3499	5	10	7	41	63
3500-3999	-	5	6	12	23
4000-	1	1	2	2	6
Ismeretlen	1	-	-	1	2
Összesen	108	131	74	168	481
Ebből:					
-2499	95	109	56	84	344
2500-a)	13	22	18	84	137
<b>Ezer megfelelő súlyú élveszülettre jutó 1 éven aluli meghalt</b>					
-499	418,6	232,6	93,0	69,8	814,0
500-999	100,6	142,0	59,2	55,2	357,0
1000-1499	19,8	18,4	11,9	21,1	71,1
1500-1999	4,4	3,1	3,8	8,2	19,4
2000-2499	0,8	1,7	1,4	5,0	8,9
2500-2999	0,4	0,4	0,2	1,7	2,6
3000-3499	0,1	0,3	0,2	1,2	1,8
3500-3999	-	0,2	0,2	0,5	1,0
4000-	0,1	0,1	0,3	0,3	0,8
Ismeretlen	37,0	-	-	37,0	74,1
Összesen	1,2	1,5	0,8	1,9	5,3
Ebből:					
-2499	12,3	14,1	7,2	10,8	44,4
2500-a)	0,2	0,3	0,2	1,0	1,7

a) Az ismeretlen súlyúakkal együtt.