

## A háztartások havi fogyasztása, 2012 (előzetes adatok alapján)

### A tartalomról

- 1 A háztartások fogyasztási kiadása
- 1 A háztartások fogyasztási kiadásainak szerkezete
- 1 A háztartások fogyasztása az alsó és a felső jövedelmi ötödben
- 2 A tartós fogyasztási cikkekkel rendelkező háztartások aránya
- 2 A háztartások fogyasztása a referenciaszemély gazdasági aktivitása szerint

### A háztartások fogyasztási kiadása

A kiadvány a Háztartási költségvetési és életkörülmények adatfelvétel 2012. évi előzetes adatainak felhasználásával elemzi a háztartások egy főre jutó havi fogyasztását. (Az előzetes és az éves végleges adatok között általában csak kismértékű az eltérés, ami 2011-ben a háztartások összes COICOP<sup>1</sup> szerinti fogyasztásában 3,7% volt.)

1. tábla

### A háztartások havi fogyasztási kiadásai

| Fogyasztási főcsoportok               | Egy főre jutó fogyasztás, forint |        | 2012. évi az előző évi százalékában |                |
|---------------------------------------|----------------------------------|--------|-------------------------------------|----------------|
|                                       | 2011                             | 2012   | folyó áron                          | 2011. évi áron |
| Élelmiszerek és alkoholmentes italok  | 15 335                           | 16 158 | 105,4                               | 99,4           |
| Szeszes italok, dohányárúk            | 2 065                            | 2 176  | 105,4                               | 91,9           |
| Ruházat és lábbeli                    | 2 018                            | 1 919  | 95,1                                | 92,8           |
| Lakásfenntartás és háztartási energia | 17 081                           | 17 843 | 104,5                               | 98,7           |
| Lakberendezés, háztartásvitel         | 2 240                            | 2 214  | 98,8                                | 95,6           |
| Egészségügy                           | 2 737                            | 2 865  | 104,7                               | 101,0          |
| Közlekedés                            | 6 917                            | 7 288  | 105,4                               | 99,3           |
| Hírközlés                             | 4 241                            | 4 325  | 102,0                               | 97,5           |
| Kultúra, szórakozás                   | 3 933                            | 3 937  | 100,1                               | 98,7           |
| Oktatás                               | 375                              | 374    | 99,8                                | 98,1           |
| Vendéglátás, szálláshely-szolgáltatás | 2 474                            | 2 581  | 104,3                               | 99,7           |
| Egyéb termékek és szolgáltatások      | 4 129                            | 4 110  | 99,6                                | 93,3           |
| Mindösszesen                          | 63 544                           | 65 790 | 103,5                               | 97,9           |

A fogyasztási kiadások egy főre jutó havi összege 2012-ben 65 790 forint volt, ami változatlan áron számítva az előző évhez viszonyítva 2,1%-kal kisebb. Ezzel szemben az élelmiszer-fogyasztás csak minimális mértékben csökkent (0,6%). A lakásfenntartásra és háztartási energiára fordított kiadások – melyek az összkiadás mintegy negyedét teszik ki – reálértéken

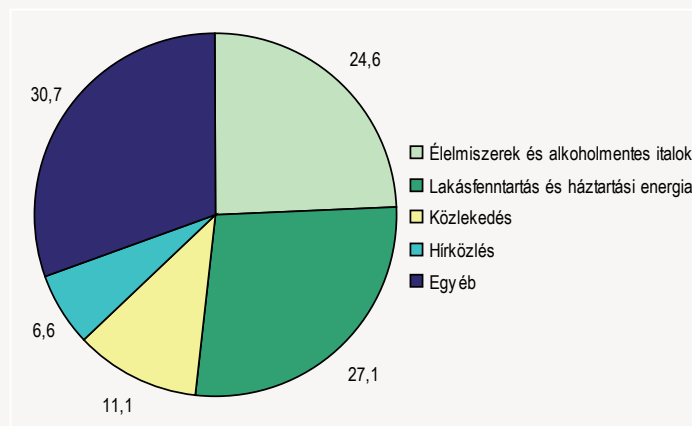
1,3%-kal mérséklődtek. A ruházat és lábbeli, valamint az egyéb termékek és szolgáltatások fogyasztásának volumene mintegy 7%-kal csökkent, legnagyobb mértékben pedig a szeszes italokra, dohányárúkra fordított kiadások estek vissza (8,1%). Utóbbiban a jövedékiadó-emelés árnövelő hatásán kívül, a vendéglátóhelyeken bevezetett erőteljes korlátozás, illetve tiltás, továbbá a munkahelyi ellenőrzések szigorítása is szerepet játszott. A hírközlésre fordított kiadások volumene 2,5%-kal csökkent, amihez az előző évinél gyorsabb áremelkedés is hozzájárult. 2012-ben a háztartások havi fogyasztási kiadásai közül csupán az egészségügyi kiadások emelkedtek reálértéken (1,0%).

### A háztartások fogyasztási kiadásainak szerkezete

A háztartások kiadásainak több mint felét, 51,7%-át lakásfenntartásra, háztartási energiára és élelmiszerekre költötték, ezek közül is lakásfenntartásra és háztartási energiára fordították a legtöbbet, ami az előző évinél 0,7 százalékponttal nagyobb hányadot jelentett.

1. ábra

### Az egy főre jutó havi fogyasztási kiadások szerkezete, 2012 (%)



A háztartásoknak a napi szükségletek, mint az étkezés, a lakhatás, a munkába, az iskolába járás költségeinek fedezése után, a többi szükséglet kielégítésére már csak összes kiadásuk alig több mint 37%-a maradt, ami 2012-ben az elmúlt évihez képest 0,9 százalékponttal csökkent.

### A háztartások fogyasztása az alsó és a felső jövedelmi ötödben

A legszegényebb háztartások fogyasztási színvonala és szerkezete jelentősen eltér a leggazdagabbtól. A háztartások összes fogyasztása 2012-ben nominálértéken a legalsó (legszegényebb) jövedelmi ötödben 34 479, míg a legfelső (leggazdagabb) jövedelmi ötödben 123 388 forint volt. 2012-ben tovább nyílt az olló a legrosszabb és a legjobb anyagi helyzetben lévő háztartások között, amit az is mutat, hogy a családok fogyasztásának volumene az alsó jövedelmi ötödben sokkal nagyobb mértékben

<sup>1</sup> A COICOP szerinti fogyasztás nem tartalmazza a beruházás jellegű kiadásokat (pl. lakásépítés stb).

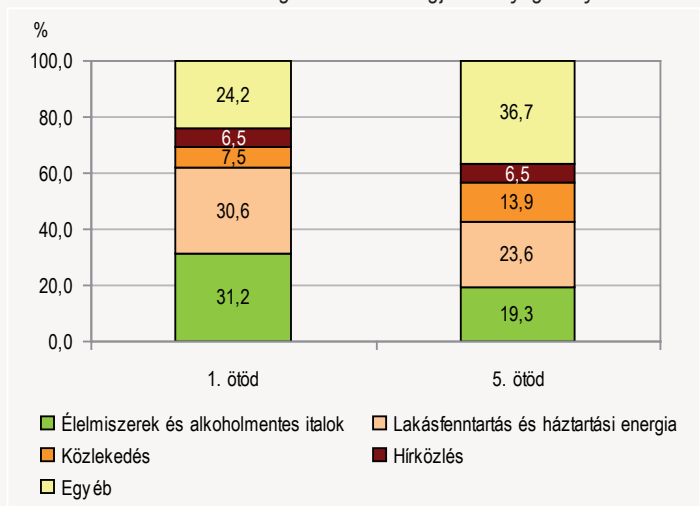
(5,1%-kal) csökkent, mint a legfelső ötödben (1,1%-kal). A legfelső jövedelmi ötödben a háztartások étel- (3,3%), lakásfenntartási (0,9%), egészségügyi (4,7%) és közlekedési (4,3%) fogyasztása reálértéken nőtt, miközben az alsó jövedelmi kategóriában csökkent.

Az alsó jövedelmi ötödben élők kiadásai jóval nagyobb hányadát (61,8%-át) fordítják a létfenntartáshoz szükséges rugalmatlan alapszükségeik kielégítésére, így ételre és lakásfenntartásra, mint a legjobb anyagi körülmények között élők, akiknél ez összes kiadásuk 42,9%-át tette ki 2012-ben.

2. ábra

### Az egy főre jutó havi fogyasztási kiadás szerkezete a legalsó és a legfelső jövedelmi ötödben, 2012

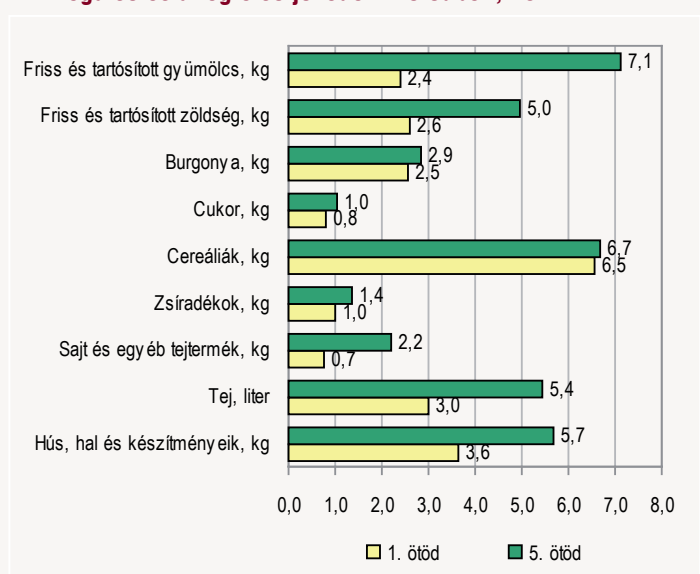
Jelentős az eltérés a legrosszabb és legjobb anyagi helyzetben lévő



háztartások által elfogyasztott étel- és ital- mennyiségek között. A legfelső jövedelmi ötöd fogyasztása mindegyik étel- és ital- csoportban magasabb, mint a legalsó ötöd. Az élettani szempontból legértékesebb tej és tejtermékek esetében 2012-ben tovább nőtt a különbség: a tejnél 0,5 literrel, a sajnál és egyéb tejterméknél 0,2, valamint a friss és tartósított gyümölcsnél 0,2 kilogrammal. A változások azért is figyelemre méltóak, mert e termékcsoporthoz eddig is számottevő volt a legrosszabb anyagi helyzetben lévő lemaradása.

3. ábra

### Az egy főre jutó havi étel- és ital- fogyasztás mennyisége a legalsó és a legfelső jövedelmi ötödben, 2012



<sup>2</sup> Referenciaszemély: az a háztartás, aki a legnagyobb összeggel járul hozzá a háztartás közös költségeihez.

### A tartós fogyasztási cikkel rendelkező háztartások aránya

2012-ben az előző évihez képest dinamikusabban nőtt a plazma- és az LCD-televízióval (5,6 százalékponttal), a hordozható számítógéppel (4,9 százalékponttal), a digitális fényképezőgéppel (3,4 százalékponttal) és a mosogatógéppel (1,6 százalékponttal) való ellátottság. A digitális fényképezőgépek és a laptopok elterjedtsége a középső jövedelmi kategóriákba (2., 3. és 4. jövedelmi ötödbe) tartozó háztartásoknál mért erőteljes növekedés következménye. Az előfizetéses mobiltelefonok terjedési üteme csökkent 2011-hez képest (2012-ben 2,5, 2011-ben pedig 5,2 százalékpont volt), a kártyás mobiltelefonokkal való ellátottság pedig kismértékben (1,1 százalékponttal) csökkent, annak következtében, hogy előfordulása csak a legalsó ötödben nőtt, a többiben visszaesett.

2. tábla

### A tartós fogyasztási cikkel rendelkező háztartások aránya (%)

| Tartós fogyasztási cikkek       | 2011 | 2012 |
|---------------------------------|------|------|
| Mosogatógép                     | 12,3 | 13,9 |
| Plazma-, LCD-televízió          | 16,6 | 22,1 |
| Digitális fényképezőgép         | 35,9 | 39,3 |
| Hordozható számítógép           | 20,0 | 24,9 |
| Saját előfizetéses mobiltelefon | 41,6 | 44,0 |
| Saját kártyás mobiltelefon      | 63,7 | 62,6 |

A tartós fogyasztási cikkekkel való ellátottság is jelentősen függ az anyagi helyzetől. Az alapvető tartós fogyasztási cikkek, illetve az alacsonyabb árú termékek, már régóta jelenlévő termékek esetén kisebb a különbség az alsó és a felső jövedelmi ötödben a háztartások tartós fogyasztási cikkekkel való ellátottsága között, mivel e készülékeket az alsó és a középső jövedelmi ötödbe tartozó háztartások is meg tudják már vásárolni. Számottevőek a különbségek az új és fajtágon drágább háztartási, illetve híradás-technikai cikkek esetében, ugyanis a felső jövedelmi ötödbe tartozó háztartások ellátottsági előnye jelentős, kivéve azokat a termékeket, amelyekből van korszerűbb, helyettesítő termék (pl. a jobb módúak az asztali számítógépek helyett egyre inkább laptopot vásárolnak).

### A háztartások fogyasztása a referenciaszemély<sup>2</sup> gazdasági aktivitása szerint

A 3803 ezer háztartás 54,1%-ában él dolgozó vagy jövedelmet biztosító tevékenységet végző személy, 39,4%-ában nyugdíjas és 6,6%-ában munkanélküli vagy egyéb inaktív a referenciaszemély.

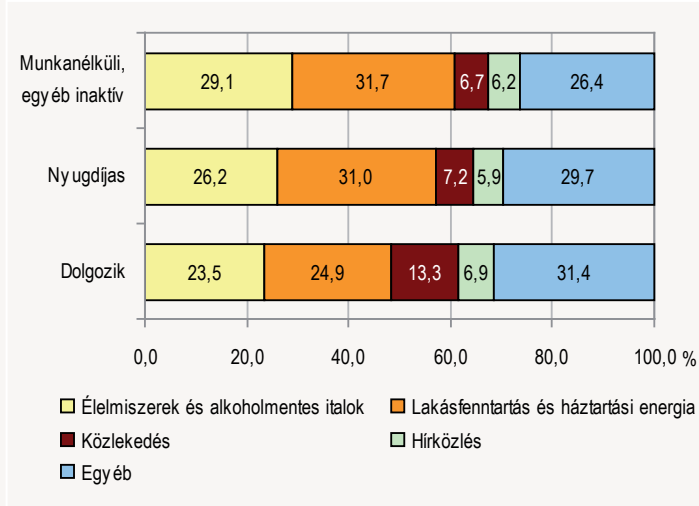
A dolgozó referenciaszemélyű háztartások kiadásai 48,3%-át fordították lakásfenntartásra, háztartási energiára és étel- és ital- mennyiségre, és a többi háztartástípushoz képest fogyasztásuk sokkal nagyobb hányadát (13,3%-át) tették ki a közlekedésre fordított költségek. Az aktív háztartások rendszeres háztartási kiadásainak aránya volt a legalacsonyabb, annak ellenére, hogy 2012-ben az étel- és ital- mennyiségre fordított kiadásai aránya 0,8, lakásfenntartási költségeiké pedig 0,1 százalékponttal nőtt.

A nyugellátásban részesülő, illetve a munkanélküli vagy egyéb inaktív háztartások összes fogyasztásuk nagyobb hányadát kénytelenek alapvető szükségleteik kielégítésére fordítani, így étel- és ital- mennyiségre és lakásfenntartásra együttesen 57,2, illetve 60,8%-ot. Mindkét háztartástípusnál a lakásfenntartásra és háztartási energiára fordított kiadások aránya növekedett az előző évhez képest (a nyugdíjasoknál 0,3, az egyéb inaktívoknál 1,9 százalékponttal), és így már meghaladta az összes kiadásuk 31%-át. 2012-ben a munkanélküli vagy egyéb inaktív háztartásokban nagymértékben, 1,0 százalékponttal csökkent az étel- és ital- kiadások aránya az összkidásból. Az átlagosnál alacsonyabb e háztartások közlekedési költségeinek az összes fogyasztásból való részesedése (7,2 és 6,7%), ez részben a nyugdíjasok kedvezményes és ingyenes utazási lehetőségeivel függ össze,

továbbá azzal, hogy a nem dolgozók nem veszik igénybe a közlekedési lehetőségeket a munkába járáshoz, illetve az egyéb inaktívok közül a kisgyermekes édesanyjak is kedvezményes utazási lehetőségekben részesülnek.

4. ábra

**Az egy főre jutó havi fogyasztási kiadás szerkezete, a referenciaszemély gazdasági aktivitása szerint, 2012**



Az összes fogyasztási kiadás egy főre jutó havi összege 2012-ben az aktív háztartásokban 66,5 ezer, a nyugdíjas háztartásokban 71,2 ezer, illetve a munkanélküli vagy egyéb inaktív háztartásokban 33,8 ezer forint volt. Az aktív és a nyugdíjas háztartások fogyasztási színvonala meghaladja az országos átlagot, míg a munkanélküliek vagy egyéb inaktívoké jelentős mértékben elmaradt attól.

3. tábla

**A háztartásban fogyasztott egy főre jutó havi élelmiszer-mennyiségek a referenciaszemély gazdasági aktivitása szerint, 2012**

| Élelmiszerek                      | Dolgozik, jövedelmet biztosító tevékenységet végez | Nyugdíjas | Munkanélküli vagy egyéb inaktív |
|-----------------------------------|--|-----------|---------------------------------|
| Hús, hal és készítményeik, kg     | 4,3  | 5,4       | 3,8                             |
| Tojás, db                         | 10,1   | 14,3      | 9,2                             |
| Tej, liter                        | 4,0  | 4,9       | 3,0                             |
| Sajt és egyéb tejtermék, kg       | 1,3  | 1,6       | 0,8                             |
| Zsiradékok, kg                    | 1,1  | 1,6       | 1,0                             |
| Cereáliák, kg                     | 6,1  | 8,0       | 6,6                             |
| Cukor, kg                         | 0,9  | 1,4       | 0,7                             |
| Burgonya, kg                      | 2,4  | 3,6       | 2,7                             |
| Friss és tartósított zöldség, kg  | 3,3  | 5,1       | 2,7                             |
| Friss és tartósított gyümölcs, kg | 4,2  | 5,2       | 2,5                             |

Az aktív háztartások élelmiszere és alkoholmentes italokra, lakásfenntartásra és háztartási energiára, lakberendezésre és háztartásvitelre, illetve fiatalabb korokkal összefüggésben egészségügyre fordítanak az országos átlagnál kevesebbet, míg a többi kiadási főcsoportban azt jóval meghaladó

a fogyasztásuk. A nyugdíjas háztartások – idős koruk miatt – egészségügyi kiadásokra az országos átlag közel kétszeresét költik, de a lakásfenntartási és háztartási energia, illetve lakberendezési kiadásai is magasak, mivel kisebb háztartásnagyságuk miatt egy főre vetítve nagyobb alapterületű lakásokban laknak, és így lakhatási költségeik fajlagosan magasabbak. Jelentősek a nyugellátásban részesülők élelmiszere fordított kiadásai is. A nyugdíjasok többi kiadásának színvonala az országos átlag alatti. Ettől eltérően a munkanélküli vagy egyéb inaktív háztartások fogyasztása minden fogyasztási főcsoportban jelentősen elmarad az országos átlagtól, beleértve a háztartásban fogyasztott élelmiszerek mennyiségét is.

4. tábla

**Az egy főre jutó havi fogyasztás szintje főcsoportonként, a referenciaszemély gazdasági aktivitása szerint, 2012 (országos átlag = 100%)**

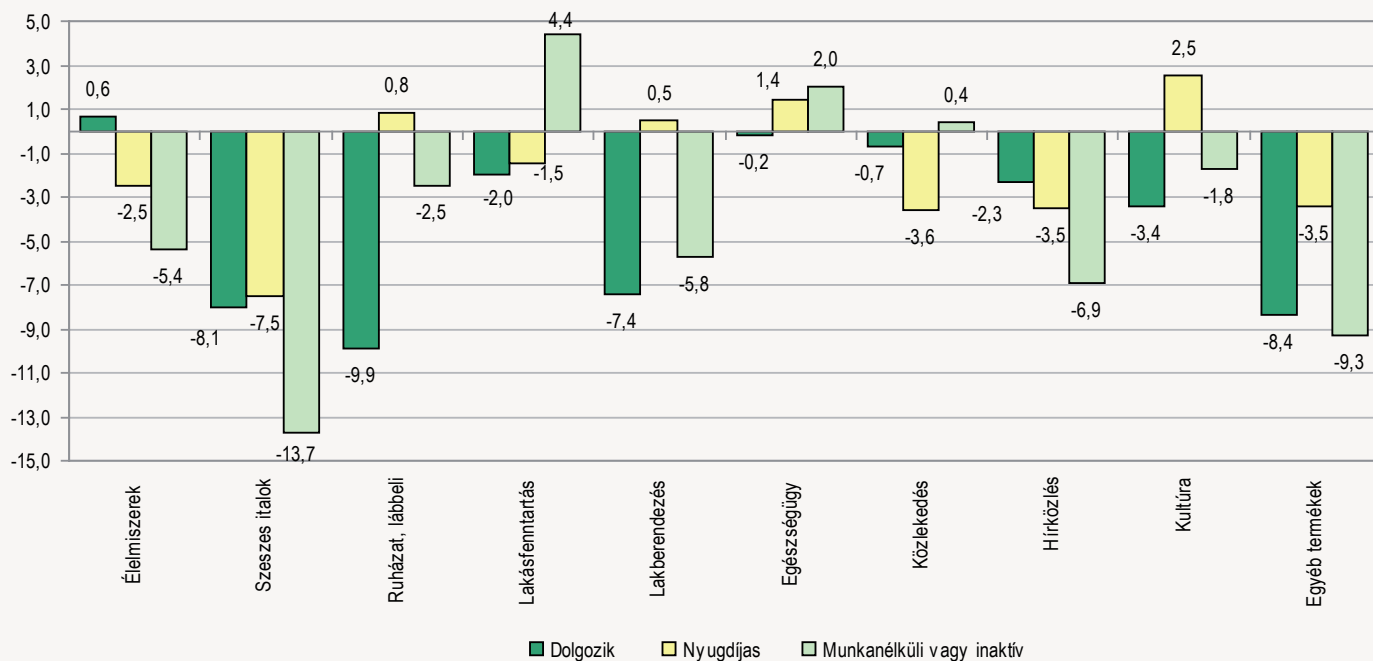
| Fogyasztási főcsoportok               | Dolgozik, jövedelmet biztosító tevékenységet végez | Nyugdíjas | Munkanélküli vagy egyéb inaktív | Összesen (%) |
|---------------------------------------|--|-----------|---------------------------------|--------------|
| Élelmiszerek és alkoholmentes italok  | 96,6   | 115,3     | 69,9                            | 100,0        |
| Szeszes italok, dohányárúk            | 102,8  | 100,5     | 75,4                            | 100,0        |
| Ruházat és lábbeli                    | 119,5  | 67,3      | 62,9                            | 100,0        |
| Lakásfenntartás és háztartási energia | 92,8   | 123,8     | 69,0                            | 100,0        |
| Lakberendezés, háztartásvitel         | 98,6   | 117,3     | 45,5                            | 100,0        |
| Egészségügy                           | 64,8   | 192,0     | 40,8                            | 100,0        |
| Közlekedés                            | 121,2  | 70,7      | 35,5                            | 100,0        |
| Hírközlés                             | 106,7  | 97,1      | 55,4                            | 100,0        |
| Kultúra, szórakozás                   | 107,1  | 99,0      | 45,1                            | 100,0        |
| Oktatás                               | 145,0  | 23,5      | 18,8                            | 100,0        |
| Vendéglátás, szálláshelyszolgáltatás  | 126,0  | 57,4      | 46,6                            | 100,0        |
| Egyéb termékek és szolgáltatások      | 105,7  | 99,9      | 53,0                            | 100,0        |
| Mindösszesen                          | 101,1  | 108,3     | 59,1                            | 100,0        |

A munkabérral rendelkező háztartásokban élők fogyasztási kiadásának volumene 2,5%-kal csökkent 2012-ben az előző évhez viszonyítva, a nyugdíjas háztartásokban 2,2, az egyéb inaktívok esetében pedig 1,8%-kal.

A különböző gazdasági aktivitású háztartások másként reagáltak a fogyasztási lehetőségeik szűkülésére. Az aktív háztartások oktatási és élelmiszer kiadásai reálértéken nőttek, a többi csoporté csökkentek. A nyugdíjasok kultúrára és szórakozásra, az egészségügyre, ruházatra, lábbelire, lakberendezési és háztartásviteli szolgáltatásokra fordított kiadásai reálértékét tudták növelni 2011-hez képest, ezek az egészségügy kivételével a nyugálományban lévők nagyobb mozgásterét jelzik. Az egyéb inaktív háztartások alacsony fogyasztási színvonala miatt kevésbé volt lehetőségük fogyasztási szerkezetük átalakítására, így főleg az alapvető szükségleteket kielégítő vendéglátási (a gyermekek iskolai étkezése is ide tartozik), lakásfenntartási, egészségügyi és közlekedési kiadásai volumene nőtt.

5. ábra

### Néhány kiemelt fogyasztási kiadás volumenének változása a referenciaszemély gazdasági aktivitása szerint, 2012 (az előző évhez képest)



#### További információk, adatok (linkek)

[Táblázatok](#)

[Módszertan](#)

#### Elérhetőségek:

[zsuzsanna.berendi@ksh.hu](mailto:zsuzsanna.berendi@ksh.hu)

Telefon: (+36-1) 345-6607

[klara.czenky@ksh.hu](mailto:klara.czenky@ksh.hu)

Telefon: (+36-1) 345-6334

[Információs szolgálat](#)

Telefon: (+36-1) 345-6789

[www.ksh.hu](http://www.ksh.hu)