

## Keresetalakulás

### Tartalomból

- 1 Bevezetés
- 1 A bruttó keresetek alakulása
- 3 Nettó kereset és a keresetek reálértékének alakulása

### Bevezetés

- A munkáltató és a munkavállaló közötti alku tárgya a bruttó kereset, míg az életszínvonal-alakulás szempontjából a nettó kereset, illetve a nettó kereset mindenkor vásárlóerejét jelző reálkereset a kitüntetett mutató. A bruttó kereset nettó értékének kiszámításánál az adó- és járulérendszer lehetőleg összes, ezt befolyásoló elemének figyelembevételére kell törekedni ahhoz, hogy az minél hűbb tükörképe legyen a valóságnak. Mivel 2011-től a bérből és fizetésből élőknek több mint a felét érintő ún. családi adókedvezmény került bevezetésre, a KSH egy olyan mikroszimulációs eljárást dolgozott ki, melynek segítségével negyedéves gyakorisággal modellezni tudja a kedvezményeknek a „hazavitt” keresetre gyakorolt hatását. ([http://www.ksh.hu/docs/hun/xstadat/xstadat\\_evkozi/e\\_qli031.html](http://www.ksh.hu/docs/hun/xstadat/xstadat_evkozi/e_qli031.html))
- 2011-ben a járulékemelés, az adójóváírás részbeni kivétele és az szja egykulcsossá válásának együttes eredményeként a nettó kereset 6,4%-kal nőtt, 1,2 százalékponttal meghaladva így a bruttó kereset növekedési ütemét. A havi bontásban igénybe vehető családi adókedvezmény ezt – a nevelt gyermekek számától függően erősen differenciált módon – további 3,4 százalékponttal „fejeltte” meg. Így az alkalmazásban állók megfigyelt körében a keresetek vásárlóereje (a reálkereset) 5,8%-kal haladta meg az előző évit. (Ezen belül a 3 vagy több gyereket nevelők reálkeresete 19, a kétgyermekeseké 12, az egygyermekeseké 6,4, a gyermekteleneké pedig 1,3%-kal nőtt.)
- 2012-ben a családi kedvezmény változatlansága mellett emelkedtek a bruttó keresetet terhelő levonások, így az első negyedévben a nettó kereset növekedési üteme lényegesen elmaradt a bruttóétól, a reálkereset pedig – a fogyasztói ár-index 5,6%-os növekedése mellett – csökkent. Az évből eltelt időszak rövidsége miatt azonban ebből a kereset éves alakulására vonatkozóan még nem lehet megalapozott kijelentést tenni.
- Két év távlatában az adó- és járulérendszer változása a 3 vagy több gyermeket nevelők keresetének reálértékét közel 9,8%, a kétgyermekesekét 2,4%-kal emelte meg, miközben az egygyermekesekét 2,6, a gyermeket nem nevelőket 5,2%-kal csökkentette.
- A munkaügyi statisztika által felmért mutató, az átlagos bruttó kereset 2011-ben 174%-a volt a 2002. évinek, a keresetek reálértéke 16,5%-kal haladta meg a bázisul választott 2002. évit (2002-ben került sor az utolsó nagyobb arányú bérrendezésre a közszférában). A 2012. I. negyedévi adatokkal továbbvezetve a megfelelő index 181,7%-nak, illetve 12,1%-nak adódik.
- A keresetet alakító tényezők, illetve ebből következően a kereset éves változása a közszféra és a versenyszféra esetében az utóbbi évtizedben jelentősen különbözött. Az előbbi terület kereseti átlagát és növekedési ütemét a juttatási rendszer elemeit érintő változások mellett a közfoglalkoztatás kiterjedése is erőteljesen befolyásolta.

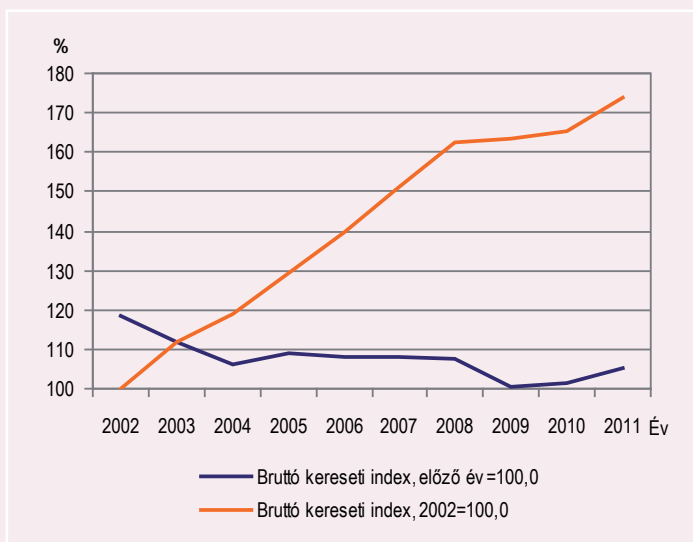
### A bruttó keresetek alakulása

A 90-es évek vége óta a rendszeres (havi-éves) kereseti statisztikák megfigyelési körét a versenyszféra legalább 5 fős vállalkozásai<sup>1</sup>, a költségvetésből gazdálkodó intézmények és foglalkoztatási súlyuk miatt megfigyelésre kijelölt nonprofit szervezetek jelentik. E kör jelenleg 2684 ezer főt foglalkoztat, így a keresetstatisztika 10 foglalkoztatottból 7-nek a fő jövedelmi forrásáról informál.

A megfigyelt gazdálkodó szervezeteknél és költségvetési intézményeknél teljes munkaidőben dolgozók (akik a kereseti publikációk vonatkozási körét jelentik) bruttó átlagkeresete 2011-ben 213 ezer forint volt, nominálisan 1,7-szerese az elemzés bázisának választott 2002. évinek. A kereset éves növekedési üteme a vizsgált időszakban erőteljesen hullámzott. A 2003-ig 10% feletti növekedési ütem 2004-ben 6%-ra mérséklődött, melyet négy éven át 8% körüli emelkedés követett. A 2009. évi 0,6%-os, illetve a 2010. évi 1,3%-os növekedés az utóbbi két évtized legalacsonyabb értéke volt, melyet 2011-ben újra jelentősebb, 5,2%-os növekedés követett. 2012 I. negyedévében a bruttó kereset 4,4%-kal múlta felül az előző év azonos időszakit, de ebből az év kezdete óta eltelt rövid időszak miatt még nem lehet az éves növekedési ütemre nézve érdemi következtetést levonni.

1. ábra

### A bruttó kereset növekedési üteme, előző év = 100,0, illetve 2002 = 100,0



A bruttó kereset alakulását tekintve a gazdaság két nagy területe a versenyszféra (illetve a szabályozás szempontjából hozzá hasonlóan működő nonprofit szféra) és a költségvetési szféra között az utóbbi 3–4 évben – a szabályozó mechanizmus különbözőségének következtében –

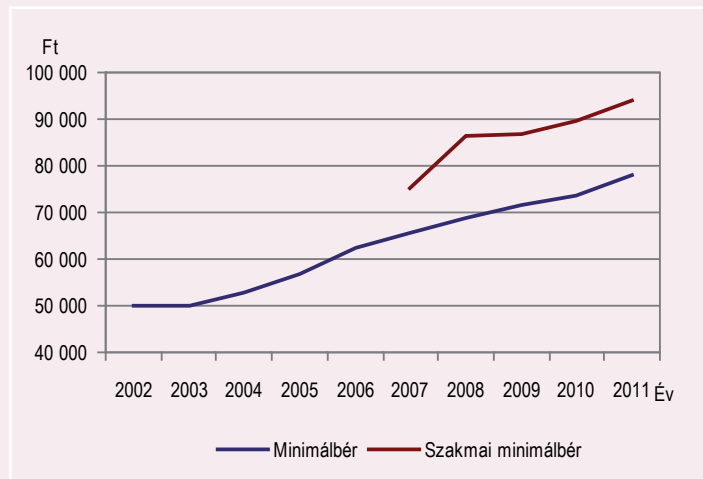
1 Az ennél kisebb vállalkozásokat nemcsak, hogy nem „illő” adatszolgáltatással terhelni, de az általuk szolgáltatott adatok valóság tartalma is kérdéses.

jelentős különbség alakult ki. Az előbbi esetében az egyetlen kötelező érvényű „központi” szabályozási elemet a minimálbér jelenti, míg a költségvetési intézményeknél dolgozók átlagkeresetét a juttatások és támogatások rendszerének módosításai alakították.

A minimálbér 2001–2002. évi ugrásszerű emelése után 2003–2011 között annak a bruttó átlagbérhez viszonyított aránya stabilan a 35–37% közötti sávban mozgott. 2006-tól létezik az ún. szakmai (vagy garantált) minimálbér, mely az általános minimálbérnél mintegy 20%-kal magasabb összeget állapít meg a szakképzettséget igénylő foglalkozásokat betöltők esetében. Így összességében a minimálbéren foglalkoztatottak relatív kereseti pozíciója kedvezőbb, mint amit a minimálbér/átlagbér arány jelez. A minimálbér a válság mélypontját jelentő 2009. évben, majd ezt követően 2010–2011-ben is a korábbi évekre jellemző ütemben nőtt. 2012-ben a minimálbér 93 ezer forintra, a garantált minimálbér 108 ezer forintra változott. A minimálbér optimumának eltalálása összetett feladat. A túl magas minimálbér elvileg csökkentheti a munkaerő-keresletet, illetve nem legitim megoldások alkalmazására ösztönözhet (ilyen pl. a teljes munkaidős munkavégzés részidősként történő elszámolása), viszont azokon a területeken, ahol a minimálbér jelenti a bércentrumot, annak rendszeres emelése hozzájárult a munkavégzésből származó jövedelem „kifehérítéséhez”.

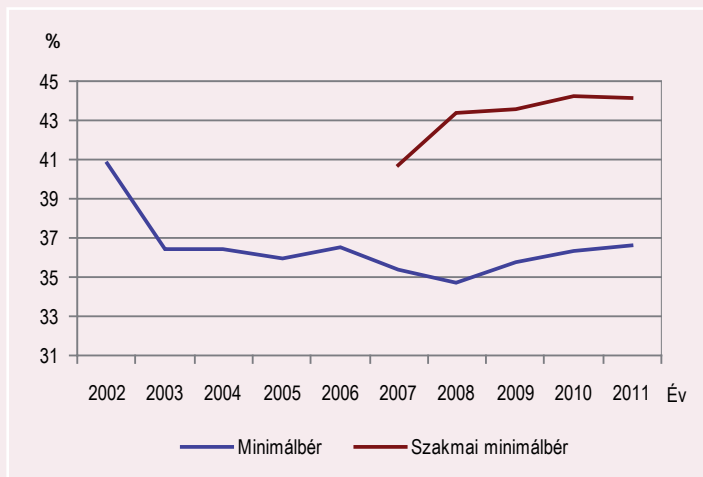
2. ábra

### A minimálbér január 1-jei összege, 2002–2011



3. ábra

### A minimálbér január 1-jei összege és annak a bruttó átlagkeresethez viszonyított aránya, 2002–2011

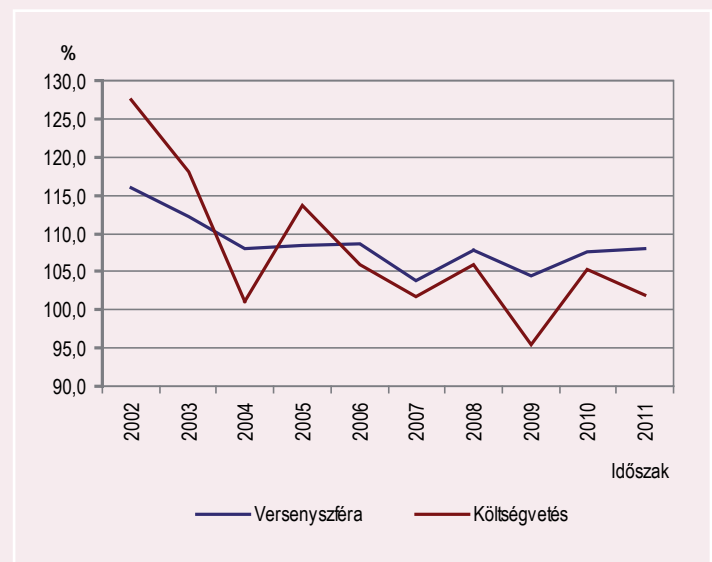


A költségvetési intézményeknél dolgozók keresete részben a kormányzati intézkedések, részben a tarifátlakban foglaltaknak megfelelően a végzettség és a közszolgálatban eltöltött idő szerint változik. Ez utóbbi egyfajta bérnövekedési automatizmust garantál mindenki számára. 2002-ben a közalkalmazottak alapilletményének 50%-os emelésével fejeződött be a közszférában a nagyobb lélegzetű illetményrendezések sora. Az illetményalap emelése általános béremelést jelent, de ilyenre is – a gazdaság állapotából következően – utoljára 2008-ban kerülhetett sor. Ugyanezen okból szűnt meg az ún. 13. havi kereset is, melyet azonban az alacsony keresetűeknél 2010-ig részlegesen ugyan, de pótolta a költségvetés. 2011-től az adó- és járulérendszer változásából eredő esetleges keresetsökkenés a közszférában dolgozóknál ellentételezésre kerül. Ilyen címen jövedelemkiegészítésben 2011-ben a közszférában dolgozók 45%-a részesült, átlagosan évi 60 000 forint nagyságrendben. Ez a kompenzáció azonban nem épül be a keresetbe, és megállapítása a módosított szja-rendszer biztosította egyéb kedvezmények (lásd: eltartottak után járó adókedvezmény) figyelembevételével történik. 2012-ben a kompenzációs körbe egyes nonprofit szervezetek is bevonásra kerültek. 2012 I. negyedévében az adójóváírás kivezetése miatt az előző évinél többen (a költségvetési intézményeknél dolgozók 56%-a és a nonprofit intézmények dolgozóinak 8%-a) és nagyobb összegű (havi 10 600 forint, illetve 10 500 forint) kompenzációban részesülnek.

A juttatási rendszer többszöri módosítása mellett a közszféra kereseti átlagát és annak növekedési ütemét a közfoglalkoztatásban részt vevők számának alakulása is erőteljesen befolyásolta. 2010-ben a közszféra minden 10. munkavállalója jellemzően minimálbérben részesülő közfoglalkoztatott volt, 2011-ben viszont a kereseti átlag kiszámításánál figyelembe vett teljes munkaidős közfoglalkoztatottak száma (a nem teljes munkaidőben foglalkoztatottak számának több mint kétszeres növekedése mellett) az előző évi harmadára mérséklődött. Ez a költségvetési szféra keresetnövekedési ütemét 2010-ben negatív, 2011-ben pedig pozitív irányba befolyásolta. A fenti tényezők együttes hatásának köszönhetően a bruttó keresetek növekedési üteme 2002 és 2011 között a költségvetési szférában jóval nagyobb ingadozást mutatott, mint a versenyszférában. 2012 I. negyedévében a teljes munkaidőben dolgozó közfoglalkoztatottak létszáma ismét jelentősen meghaladta az előző év azonos időszakát. Ez és az erre a foglalkoztatási formára bevezetett speciális minimálbér-szabályozás negatív irányba befolyásolta a szféra kereseti átlagát (2012 I. negyedévében a költségvetésben dolgozók bruttó kereseti indexe a közfoglalkoztatottak nélkül 102,7%, azokkal együttesen 99,5% volt).

4. ábra

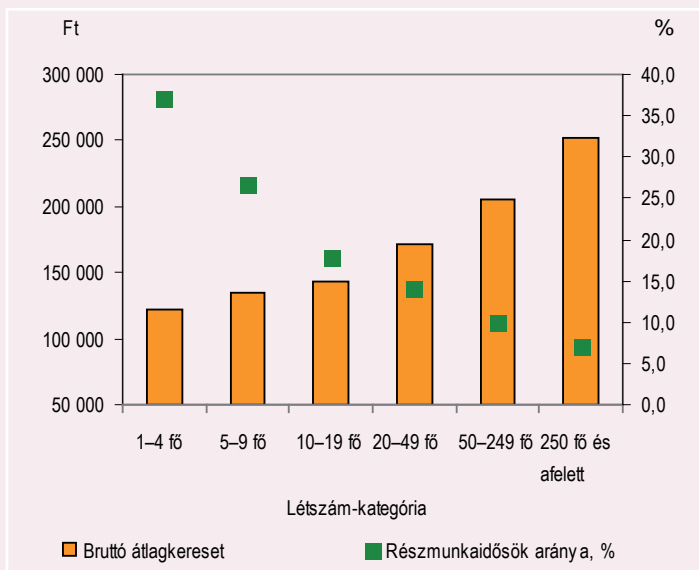
### A versenyszféra és a költségvetési szféra bruttó keresetnövekedési üteme, 2002–2011 (előző év = 100,0)



A versenyszféra bruttó kereseti átlaga 2011-ben 14,4 ezer forinttal haladta meg a költségvetési szférára jellemzőt. A különbség – döntően a költségvetési dolgozók bérének befagyasztása miatt – az utóbbi években alakult ki, és különösen annak tükrében jelentős, hogy a gazdaság két nagy területére eltérő munkaerő-struktúra a jellemző. A versenyszférában egy szellemi munkakörben dolgozóra 1,7 fizikai foglalkozású, míg a költségvetés esetében egy fizikai munkakörben dolgozóra 2,4 szellemi foglalkozású jutott. Mivel a szellemi állománycsoportba tartozók kereseti átlaga érdemben magasabb a fizikai munkakörben dolgozóknál, a kereseti különbség 74 ezer forint lenne, ha a versenyszférában is a költségvetéshez hasonló volna a szellemiek aránya, illetve 47 ezer forint, ha a költségvetési terület fizikai-szellemi munkaköreinek aránya a versenyszféráéval egyezne meg. A bruttó átlagkeresetek közötti különbség gazdasági áganként is jelentős. Ez részben az adott ágazatra jellemző munkaerő összetételével (nem, végzettség, szakképzettség stb.), részben az idesorolt gazdálkodó szervezetek földrajzi elhelyezkedésével, tulajdonosi háttérével, méretével, valamint az alkalmazott munkarenddel hozható összefüggésbe, de bizonyos tradíciók is hatnak. Így a többségében nőket foglalkoztató ágazatok kereseti átlaga alacsonyabb, mint a férfi munkavállalói dominancia jellemezte ágazatoké, még akkor is, ha a munkafeltételek ezt nem indokolják. A közepes és nagyvállalati túlsúly önmagában is magasabb kimutatott bruttó keresetet eredményez, nem teljesen függetlenül attól, hogy a nagyobb vállalkozásoknál a „zsebbe fizetéssel” párosuló minimálbéres foglalkoztatás, illetve más kreatív költségcsökkentő eljárások (pl. részmunkaidősként történő bejelentés), szemben a kisméretű szervezetekkel, nem igazán alkalmazhatók.

5. ábra

**A bruttó átlagkereset alakulása és a részmunkaidőben foglalkoztatottak aránya a versenyszférában, a gazdálkodók mérete szerint, 2010**



A nemzetgazdasági ágak kereseti rangsora a vizsgálat időhorizontját tekintve meglehetősen stabil képet mutat. A szellemi foglalkozásúak esetében az ágazati kereseti különbségek kisebbek, mint a fizikai foglalkozásúaknál, a két állománycsoport közötti arány módosulása viszont befolyásolja a nemzetgazdasági szintű átlagkeresetet. Így 2009-ben, mikor a válság következményeként a fizikai foglalkozásúak létszáma erőteljesebben csökkent, mint a magasabb kereseti átlag jellemezte szellemieké, az összetétel-változás majdnem 2 százalékpontot magyarázott a versenyszféra 4,3%-os keresetnövekedési üteméből.

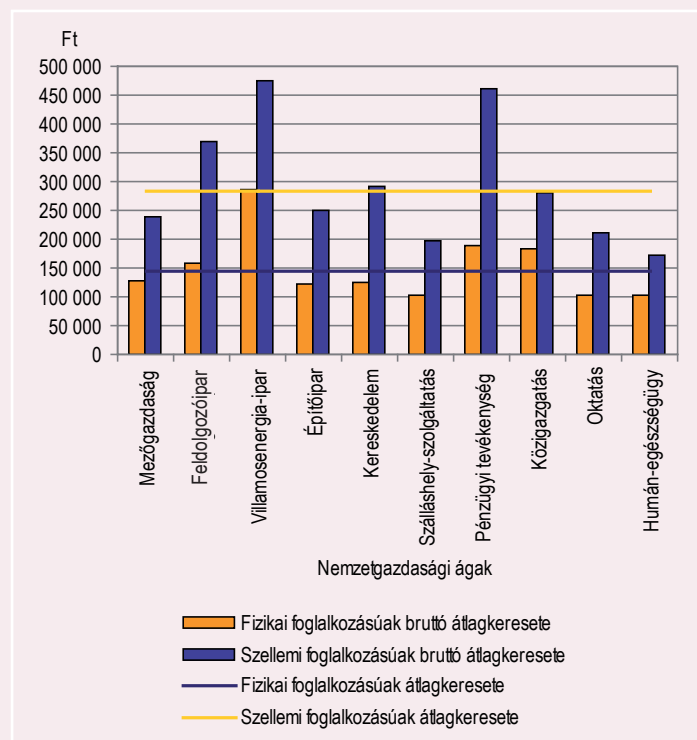
2011-ben a szellemi munkakörben dolgozók nemzetgazdasági ágak szerinti kereseti toplistáját a villamosenergia-, gáz-, gőzellátás nemzetgazdasági ág vezette 476 ezer forintos bruttó átlagkeresetével, megelőzve ezzel a 461 ezer forint kereseti átlagú és sokáig listavezetőnek számító pénzügyi, biz-

tosítási tevékenység nemzetgazdasági ágat. (Az egyébként nagyjából közepén elhelyezkedő feldolgozóipar relatíve kis létszámú alágazatában – a kokszyártás, kőolaj-feldolgozás ágazatban – a szellemiek bruttó keresete még ezt is jóval meghaladta 2011-ben, elérve a 768 ezer forintot.) A rangsor végén a humán-egészségügyi ellátás és a szálláshely-szolgáltatás állt 173 ezer forintos, illetve 197 ezer forintos bruttó átlagkeresetével. A nemzetgazdasági ágak szintjén összességében így több mint 2,7-szeres volt a szellemiek bruttó átlagkeresetében a különbség.

A fizikai dolgozókat szintén a villamosenergia-, gáz-, gőzellátás nemzetgazdasági ágban fizették meg a legjobban 2011-ben, bruttó 287 ezer forinttal, míg a skála másik végpontját a szálláshely-szolgáltatás, vendéglátás jelentette 103 ezer forinttal, ahol azonban a zsebbe történő fizetés, illetve a borralvaló adás hagyománya a kimutatott keresetnél nagyobb jövedelmet valószínűsít. Ezt az oktatás, illetve a humán-egészségügyi, szociális ellátás követte 104 ezer forintos kereseti átlagával és a külön jövedelemhez jutás lényegesen kisebb valószínűségével.

6. ábra

**A bruttó kereset és annak a nemzetgazdasági átlagtól való eltérése néhány kiemelt nemzetgazdasági ágban alapállomány-csoportok szerint, 2011**



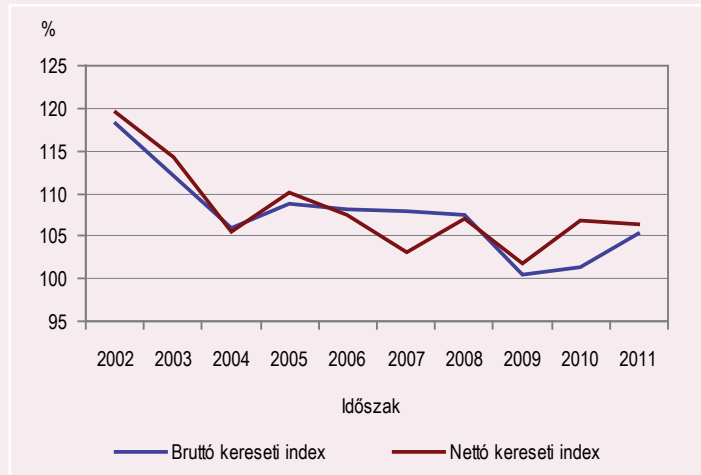
**Nettó kereset és a keresetek reálértékének alakulása**

A munkáltató és munkavállaló közötti alku tárgya a bruttó kereset, s ez egyben a munkaügyi statisztika által felmért (az adatszolgáltatóknál bizonylatolt) információ. Az életszínvonal-alakulás, a háztartások jövedelmi helyzete szempontjából viszont az a meghatározó, hogy a kereső ebből mennyit kap kézhez. A nettó kereset nagyságát természetesen döntően a bruttó kereset határozza meg, de függ attól is, hogy milyen levonások (járulékok és adó) terheli azt. Mivel a levonások összegének pontos megállapítása csak munkavállalónként, tételesen vezetett nyilvántartásból – azaz az adatszolgáltatóknak meglehetősen nagy adminisztratív terhet jelentő és egyben költséges módon – lenne megoldható, ráadásul számolva azzal, hogy az évközi levonások összege az adóelszámolás szabályai miatt nem szükségszerűen azonos az év egészét terhelővel, a nettó kereset nem felmért, hanem számított adat. A számítás során a gazdálkodó szervezetenkénti és ezen belül alapállomány-csoportonkénti átlagkeresetből levonásra kerülnek a keresetet terhelő munkavállalói járulékok (amelyek a nyugdíj, az egészségügyi és munkanélkülisé-

gi ellátások fedezetét biztosítják), valamint az adott nagyságú jövedelmet éves szinten terhelő adónak az adott időszakra eső része. Ebből következik, hogy minden, a járulék vagy az szja-rendszerben bekövetkező változás hat a bruttó és nettó kereset egymáshoz viszonyított arányára, elszakítva így egymástól a bruttó és a nettó kereset növekedését.

### A bruttó és nettó keresetnövekedés üteme, 2002–2011 (előző év = 100,0)

7. ábra



2002–2006 között a bruttó és a nettó kereset – mivel jelentősebb adó- és járulékszabály-módosításra nem került sor – többé-kevésbé azonosan változott. 2007-ben a járulékkulcsok az év elején 2,5, majd év közben újabb 1 százalékponttal nőttek, ami miatt a nemzetgazdasági szintű nettó kereseti index számottevően elmaradt a bruttó keresetre jellemzőtől. 2010-ben az adósávok „széthúzása” miatt csökkent a keresők átlagos adóterhelése, s a nettó keresetek növekedési üteme 5,5 százalékponttal múlta felül a bruttó kereset – egyébként igen szerény, 1,3%-os – növekedési ütemét. 2011-ben a bruttó kereset 5,2%-os növekedése mellett a jövedelemadó egysévvá válása, a munkavállalói járulékok emelése, az adójóváírás fokozatos kivezetése együttesen a nettó kereset ennél némileg nagyobb, 6,4%-os növekedését eredményezte.

### Keresetek alakulása, 2002–2012. I. negyedév

1. tábla

| Év                 | Teljes munkaidőben foglalkoztatottak átlagkeresete |         |                  |       | Reálkereseti index** |
|--------------------|--|---------|------------------|-------|----------------------|
|                    | bruttó   | nettó   | bruttó           | nettó |                      |
|                    | Ft/fő/hó   |         | előző év = 100,0 |       |                      |
| 2002               | 122 482  | 77 622  | 118,3            | 119,6 | 113,6                |
| 2003               | 137 193  | 88 753  | 112,0            | 114,3 | 109,2                |
| 2004               | 145 520  | 93 715  | 106,0            | 105,6 | 98,9                 |
| 2005               | 158 343  | 103 149 | 108,8            | 110,1 | 106,3                |
| 2006               | 171 351  | 110 951 | 108,2            | 107,6 | 103,6                |
| 2007               | 185 017  | 114 282 | 108,0            | 103,0 | 95,4                 |
| 2008               | 198 964  | 122 267 | 107,5            | 107,0 | 100,8                |
| 2009               | 199 837  | 124 116 | 100,6            | 101,8 | 97,7                 |
| 2010               | 202 525  | 132 604 | 101,3            | 106,8 | 101,8                |
| 2011               | 213 054  | 141 127 | 105,2            | 106,4 | 102,4                |
| 2011/2002          | –  | –       | 174,0            | 182,3 | 116,4                |
| 2012. I. negyedév* | 219 240  | 141 810 | 104,4            | 101,6 | 96,2                 |

\*2012. I. negyedévi %-ában.

\*\*2011–2012: eltartotti kedvezmény nélkül számítva.

2011-ben az szja nemcsak egykulcsossá vált, de filozófiájában is megváltozott úgy, hogy a kereső, gyereket nevelő családokat az adórendszer kiemelten támogassa. A havi adóalap az egy, illetve két eltartott esetén eltartottanként 62 500 forinttal, 3 vagy több eltartott esetén 206 250 forinttal csökkenthető. Az eltartottak utáni adókedvezményt – a Háztartási Költségvetési és Életmód Felvétel jövedelemstruktúra és háztartásösszetétel információit felhasználó modellszámítás eredménye szerint – 2011-ben a keresetstatisztika megfigyelési körébe tartozó gazdálkodó szervezeteknél alkalmazásban állók 50,1%-a vehette igénybe. Ezen belül 6,3% 3 vagy több gyermek nevelése címén magasabb összegű kedvezményre volt jogosult. Az adókedvezmény figyelembevételével számított nettó kereset összességében 9,9%-kal volt magasabb az előző évinél, ami 3,9%-os fogyasztóiár-index mellett a reálkereset 5,8%-os, – de a nevelt gyermekek száma szerint erősen differenciált – emelkedését eredményezte. 2011-ben a keresetek vásárlóereje gyermekkedvezmény nélkül számolva 16,5%-kal, annak figyelembevételével pedig 20,3%-kal múlta felül a 2002. évit.

### A reálkereset alakulása, 2002–2011 (a családi kedvezmény nélkül)

8. ábra



### A családi kedvezmény figyelembevételével számított nettó és reálkereset alakulása, 2011

2. tábla

| Eltartott gyermekek száma | Számított nettó kereset, Ft/fő/hó | Nettó kereset         | Reálkereset | Az alkalmazásban állók létszám-megoszlása, % |
|---------------------------|-----------------------------------|-----------------------|-------------|--|
|                           |                                   | változása, %          |             |  |
|                           |                                   | az előző évhez képest |             |  |
| 0 gyermek                 | 138 818                           | 5,3                   | 1,3         | 49,9   |
| 1 gyermek                 | 144 520                           | 10,5                  | 6,4         | 24,6   |
| 2 gyermek                 | 160 494                           | 16,3                  | 12,0        | 19,2   |
| 3 vagy több gyermek       | 161 213                           | 23,6                  | 19,0        | 6,3  |
| <b>Együtt</b>             | <b>145 802</b>                    | <b>9,9</b>            | <b>5,8</b>  | <b>100,0</b>                                 |

2012-ben a munkavállalók által fizetett járulékkulcs 1 százalékponttal emelkedve, 18,5%-ra változott, az adójóváírás megszűnt, az évi 2424 ezer forint feletti jövedelemrész esetében pedig – átmenetileg – 27%-os adóalap-kiegészítés került bevezetésre. Ezek együttes eredőjeként 2012 első negyedévében a nettó keresetnövekedés üteme 2,8 százalékponttal maradt el a bruttó kereset 4,4%-os növekedési ütemétől. Az eltartottak után járó kedvezmény mértékének változatlansága, valamint az igénybe vett összeg némi növekedése mellett az ennek figyelembevételével számított keresetnövekedési ütem 1,9% volt, ami az év első negyedévére jellemző magas, 5,6%-os fogyasztóiárindex-növekedés mellett átlagosan 3,5%-kal mérsékelte a keresetstatisztika megfigyelési körét jelentő alkalmazásban állók bérének vásárlóerejét. 2012 I. negyedévében azonban a 3 vagy több gyermeket nevelők keresetének reálértéke így is 9,8%-kal haladta meg a gyermekek utáni kedvezmény bevezetése előtti azonos időszakit (azaz 2010. I. negyedévit), a javulás mértéke a 2 gyermekről gondoskodóknál 2,4%-os volt, míg az egy gyermeket nevelők keresetének reálértéke 2,6, a gyermekteleneké 5,2%-kal csökkent.

3. tábla

**A családi kedvezmény figyelembevételével számított nettó és reálkereset alakulása, 2012. I. negyedév**

| Eltartott gyermekek száma | Számított nettó kereset Ft/ffó/hó | Nettó kereset               | Reálkereset | Nettó kereset               | Reálkereset |
|---------------------------|-----------------------------------|-----------------------------|-------------|-----------------------------|-------------|
|                           |                                   | változása, %                |             | változása, %                |             |
|                           |                                   | 2011 I. negyedévéhez képest |             | 2010 I. negyedévéhez képest |             |
| 0 gyermek                 | 138 086                           | 1,3                         | -4,0        | 4,2                         | -5,2        |
| 1 gyermek                 | 147 304                           | 2,0                         | -3,4        | 7,1                         | -2,6        |
| 2 gyermek                 | 166 014                           | 2,7                         | -2,8        | 12,8                        | 2,4         |
| 3 vagy több gyermek       | 165 593                           | 3,2                         | -2,2        | 20,7                        | 9,8         |
| <b>Együtt</b>             | <b>147 617</b>                    | <b>1,9</b>                  | <b>-3,5</b> | <b>7,6</b>                  | <b>-2,1</b> |

Az új adórendszerrel összességében elmondható, hogy sikeres közvetítője volt a több gyermeket nevelő, rendszeres munkavégzésből származó, jövedelemmel rendelkező családok támogatására irányuló kormányzati elképzelésnek.

**További információk, adatok (linkek):**

[Módszertan](#)

**Elérhetőségek:**

[Judit.Lakatos@ksh.hu](mailto:Judit.Lakatos@ksh.hu)

Telefon: (+36-1) 345-6204

[Információs szolgálat](#)

Telefon: (+36-1) 345-6789

[www.ksh.hu](http://www.ksh.hu)