

Dél-dunántúli statisztikai tükör 2013/1

Tartalom

1 A dél-dunántúli régió megyéinek társadalmi, gazdasági helyzete 2011-ben

1 Demográfiai, népmozgalmi jellemzők

3 Bruttó hazai termék (GDP)

5 Mezőgazdaság

6 Ipar

7 Építőipar

8 Idegenforgalom

9 Vállalkozások, külföldi tőke

10 Beruházás

11 Foglalkoztatottság, keresetek, munkanélküliség

12 A háztartások jövedelmei

13 Felsőoktatás

14 Egészségügyi ellátás

15 Kommunális ellátás

16 Bűnözés

A dél-dunántúli régió megyéinek társadalmi, gazdasági helyzete 2011-ben

Jelen elemzés a Dél-Dunántúli tükör évindító számaként már több éve megjelenő, immár hagyományosnak tekinthető sorozat következő eleme. E számokban rendszerint az előző év vége felé megjelenő megyei évkönyvek és a területi statisztikai évkönyv nagyrészt éves végleges adatait felhasználva foglaljuk össze a Dél-Dunántúlra és az ide tartozó megyékre vonatkozó főbb társadalmi, gazdasági jellemzőket. Ezúttal elsősorban a térség 2011. évi legfontosabb folyamataira irányítjuk a figyelmünket, az ország és más területi dimenziók jellemzőivel összefüggésben is.

Demográfiai, népmozgalmi jellemzők

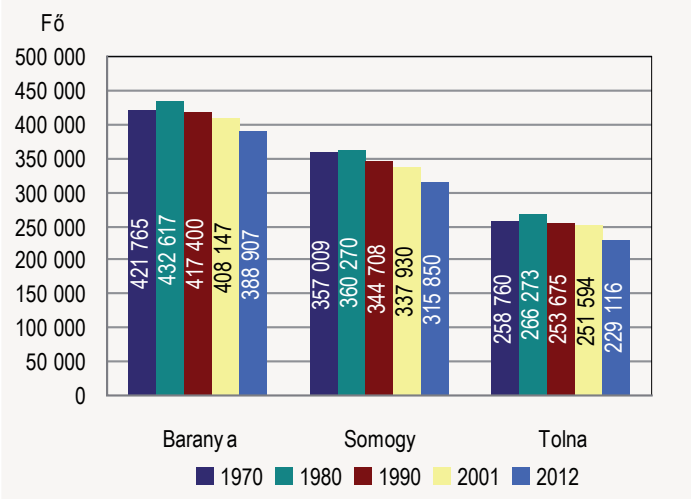
A Dél-Dunántúlon 2012. január 1-jén 933 873 fős lakónépességet regisztráltak, amelynek 42%-a Baranya, 34%-a Somogy, 25%-a pedig Tolna megyében élt. A hazánk területének 15%-át elfoglaló régió az ország lélekszámának mindössze 9,4%-át tudhatta magáénak, ebből adódóan a

66 fő/km²-es népsűrűsége jócskán elmaradt az országos átlagtól (107 fő/km²). Aprófalvas településhálózati adottságai ellenére Baranya (88 fő/km²) a Dél-Dunántúl legsűrűbben lakott megyéje, Tolna (62 fő/km²) a második helyet foglalja el, Somogy megye az 52 fő/km²-es népsűrűségével nemcsak a régió, de az ország legritkábban lakott térségének számít.

A Dél-Dunántúl népessége évről évre az országosnál is nagyobb mértékben fogyatkozik. A lélekszám 2012 január 1-jén 0,7%-kal volt kevesebb az egy évvel korábinál, de több mint 6%-kal maradt el a 2001. év elejétől, ennél nagyobb mértékű csökkenést csak Észak-Magyarországon regisztráltak. Országos átlagban ugyanez egy év alatt 0,3, 2001-hez viszonyítva 2,4%-ot tett ki. A népesség fogyatkozása a régió három megyéje közül Tolnában volt a legintenzívebb.

1. ábra

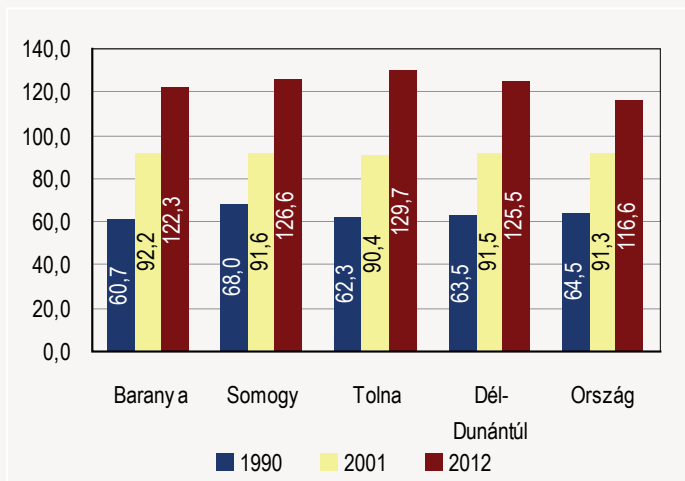
A népességszám alakulása a Dél-Dunántúl megyéiben



A népesség számának csökkenésén túl legalább ekkora problémát jelent annak rohamos elöregedése is. Folyamatosan csökken a gyermekek (0-14 évesek) száma és aránya, az időskorúaké (65 éves és idősebbeké) ezzel párhuzamosan egyre növekszik. A népességen belül a 0-14 évesek 2001-ben még több mint 16, 2012-ben már csak kevesebb mint 14%-ot tettek ki, miközben a 65 éves és idősebbek aránya 15-ről több mint 17%-ra növekedett. A Dél-Dunántúlon száz gyermekkorú lakosra 1990-ben még alig 64, 2001-ben csaknem 92, bő egy évtizeddel később pedig már több mint 125 időskorú jutott. (Országosan ugyanezen értékek 65, 91 majd 117-et tettek ki, vagyis a régió népességének öregedési folyamata az országoshoz képest főként az ezredforduló után gyorsult fel.) A Dél-Dunántúl megyéi közül 2012-ben Tolnát jellemezte a legmagasabb (130), Baranyát a legalacsonyabb (122) öregedési index. Itt kell megjegyezni, hogy míg 2001-ben az ország 19 megyéje közül tizenhatban, 2012-ben már csupán háromban maradt 100 alatt az öregedési index értéke, mindössze Szabolcs-Szatmár-Bereg, Pest valamint Hajdú-Bihar megyében haladta meg a gyermekkorúak száma az időskorúakét.

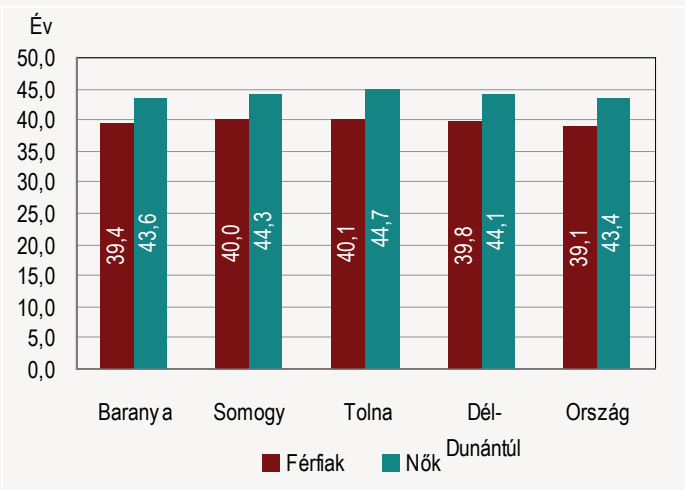
Öregedési index, január 1.

2. ábra



A 2012 év eleji adatok szerint a Dél-Dunántúlon élők **átlagos életkora** mindkét nem esetében meghaladta az országos átlagot. A férfiak átlagéletkora 39,8, a nők 44,1 év volt, előbbi 0,7, utóbbi 0,8 évvel volt magasabb az országosnál. A legidősebb korszerkezetű népesség Békés és Zala megyét jellemezte, ahol a férfiak átlagos életkora csaknem elérte a 41 évet, a nők pedig meghaladta a 45-öt. A legfiatalabb népességgel Szabolcs-Szatmár-Bereg rendelkezett, ahol a férfiak átlagosan mindössze 37, a nők pedig alig több mint 41 évesek voltak 2012 elején. A Dél-Dunántúl megyei közül mindkét nem esetében Tolnában volt a legmagasabb, Baranyában a legalacsonyabb a lakosság átlagos életkora.

3. ábra

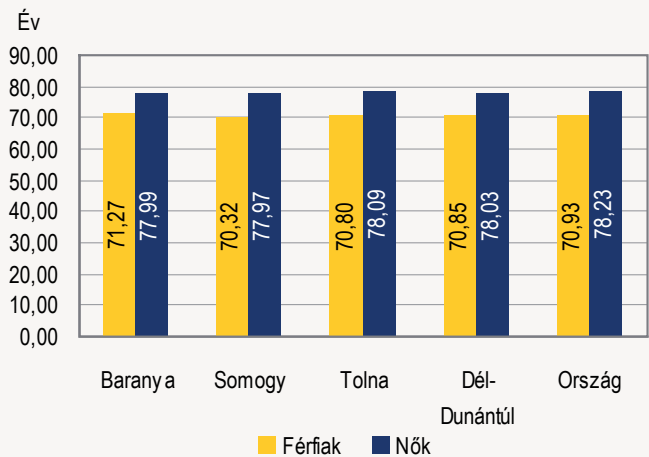
Átlagéletkor, 2012. január 1.

A népesség egészségi állapotát, életésélyeinek alakulását jól jellemzi a **születéskor várható átlagos** élettartam. A Dél-Dunántúlon 2011-ben született fiúk 70,85, a lányok 78,03 életévre számíthattak, előbbi 3,02 utóbbi 2,24 esztendővel volt hosszabb a 2001. évinél, ugyanakkor mindkét nem esetében valamivel kevesebb volt az országos átlagnál (a férfiaknál 0,08, a nőknél 0,2 esztendő volt az elmaradás). A régióon belül a férfiak Baranyában, a nők Tolnában rendelkeztek a legjobb életésélyekkel, ugyanakkor mindkét nem esetében a somogyiak várható élettartama volt a legalacsonyabb. A 2011. évi adatok szerint a fővárosban született fiú csecsemők életkilátásai a legkedvezőbbek, ők 4,38 évvel hosszabb élettartamra (72,48 év) számíthatnak, mint a legrosszabb helyzetű Borsod-Abaúj-Zemplén megyében született társaik. A lányok esetében Győr-Moson-Sopron illetve Nógrád képviselte a két szélsőértéket, előbbiben átlagosan 79,33, utóbbiban ennél 2,54 évvel rövidebb élettartamra lehet számítani. A férfiak halandóságának javulása következtében csökkent a nemek várha-

tó élettartama közti különbség, de az eltérő halálozási viszonyok miatt még így is viszonylag széles tartományban, 6 és 9 év között mozgott. A 2011. évi adatok alapján a nők országos átlagban 7,30 évvel, a Dél-Dunántúlon 7,18 évvel hosszabb életre számíthatnak, mint a férfiak. Az eltérés a régió megyei közül Baranyában volt a legkisebb (6,72 év), Somogyban pedig a legnagyobb (7,65 év).

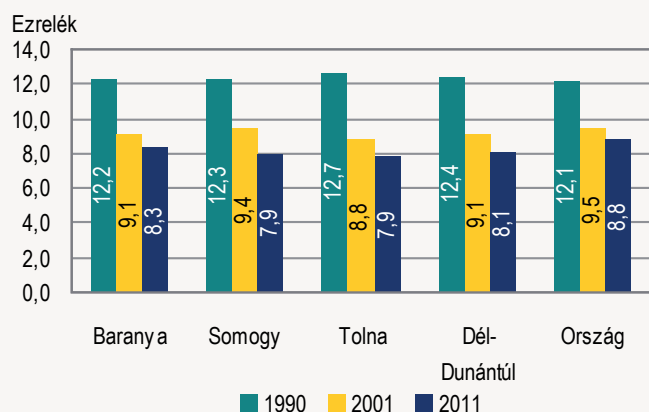
Születéskor várható átlagos élettartam, 2011

4. ábra



A népesség számszerű csökkenésének valamint előregedésének legfőbb oka, a születések számának úgyszólván folyamatos csökkenése 2011-ben is folytatódott. Ebben az esztendőben a Dél-Dunántúlon összesen mindössze 7560 gyermek született, a 2001. évihez viszonyítva 17%-kal, de az előző évi alacsony bázishoz képest is mintegy 3%-kal kevesebb. A régió megyei közül Baranyában fogyatkozott leginkább a születésszám, csaknem 4%-kal, Tolnában közel 3, Somogyban pedig 2%-kal. A Dél-Dunántúlon ezer lakosra átlagosan 8,1 **élveszületés** jutott, kevesebb, mint a szintén meglehetősen alacsony, 8,8 ezrelékes országos átlag. A régióban Baranya megyében volt a legmagasabb az élveszületési arányszám (8,3), Somogyban és Tolnában pedig egyaránt 7,9 ezreléket tett ki. Itt kell megjegyezni, hogy 2011 volt az első olyan év, amikor a mutató értéke az ország mind a 19 megyéjében és a fővárosban egyaránt 10 alatt maradt (2010-ben is már csupán Pest megyében érte el). Ha az élveszületések számát nem a teljes népességre csak a szülőképes korú nők számára vetítjük a régió hátránya ebben az esetben is megmutatkozik, ezer 15–49 éves nőre 35, országosan 37 élveszületés jutott. A nők leggyakrabban harmincas éveik első felében vállalkoznak gyermekszülésre, 2011-ben ezer 30–34 éves nőre a régióban csaknem 72, országos átlagban 76 élveszületést regisztráltak.

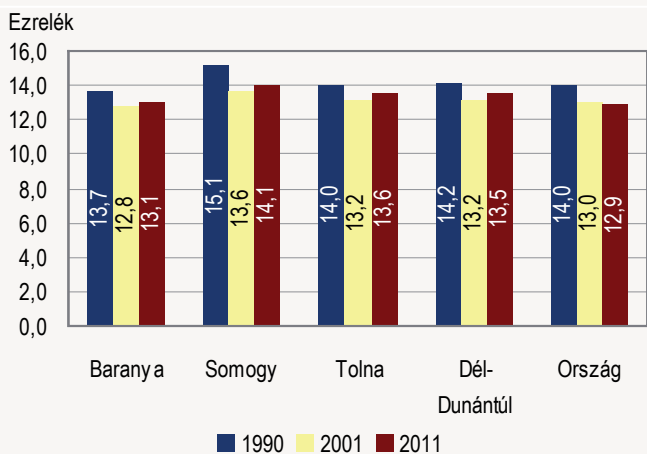
5. ábra

Élveszületés ezer lakosra

A népességszám alakulásának másik fontos összetevője, a **halandóság** az előző évihez viszonyítva valamelyest javult 2011-ben. A Dél-Dunántúlon 12 667 halálozást regisztráltak, 4%-kal kevesebbet, mint egy évvel korábban (országosan mindössze 1,3%-os csökkenés történt). A régióban ezer lakosonként átlagosan 13,5 halálozás történt, több mint az országban általában (12,9). A dél-dunántúlinál kedvezőtlenebb mortalitással csupán két régió, Észak-Magyarország valamint Dél-Alföld jellemezhető. A 19 megye halandósági rátája alapján készített csökkenő rangsort Nógrád megye vezette (15,5 ezrelék), a legkedvezőbb mutatóval akárcsak az előző évben 2011-ben is Pest megye (11,0 ezrelék) került a sor végére. A Dél-Dunántúl megyéi közül a legrosszabb helyzetű Somogy (14,1 ezrelék) az 5., Tolna (13,6 ezrelék) a 9., Baranya (13,1 ezrelék) a 12. helyet foglalta el.

6. ábra

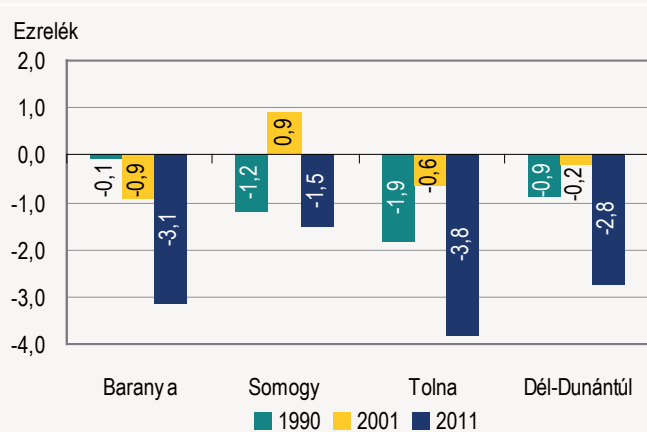
Halálozás ezer lakosra



A 2011. évi adatok szerint az alacsony születésszámmal párosuló kedvezőtlen halandóság az ország valamennyi megyéjében a népesség fogyását eredményezte, amelyet a 19-ből mindössze 4 megyében (Győr-Moson-Sopron, Pest, Vas és Fejér) valamint a fővárosban tudott enyhíteni a belföldi vándorlásból származó nyereség. Az ország többi 15 megyéjében a természetes fogyást a migrációs veszteség tovább súlyosbította. A Dél-Dunántúl illetve megyéi ez utóbbi körbe tartoztak, a régió népessége 2011-ben a természetes népmozgalomból adódóan 5107 fővel, a belföldi vándorlás negatív egyenlegéből pedig további 2581 fővel apadt. A születések és halálozások számának egyenlege ezer lakosonként 5,4 fős, a migrációs veszteség 2,8 fős csökkenést jelentett. A Dél-

7. ábra

Belföldi vándorlási különbözet ezer lakosra



Dunántúl három megyéje közül a természetes fogyás Somogyban (-6,1 ezrelék), a belföldi vándorlási különbözet Tolnában (-3,8 ezrelék) volt a legmagasabb. Tágabb kitekintésben a legnagyobb mértékű elvándorlás az ország észak-keleti térségében fekvő Nógrád valamint Szabolcs-Szatmár-Bereg megyét sújtotta, ebből adódóan előbbi ezer lakosonként 7,5, utóbbi 6 fővel fogyatkozott.

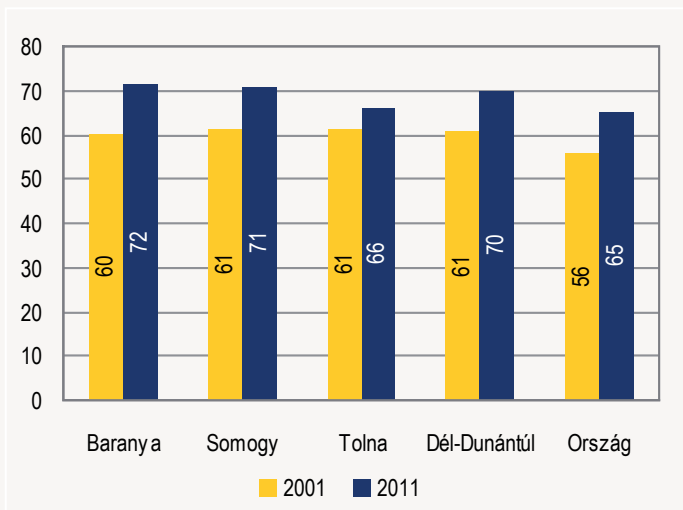
A népesedési folyamatokra, ezen belül is elsősorban a születési mozgalomra közvetve hatással van a **házasságkötések** és a **válások** számának alakulása. A Dél-Dunántúl jellemzői e tekintetben is kedvezőtlenebbek az országosnál. A régióban 2011-ben 3154 házasságot kötöttek, amely az előző évi mélyponthoz viszonyítva mintegy 2%-kal több volt ugyan, de a 2001. évitől 22%-kal elmaradt. A népességarányos mutató szerint a házassági kedv a Dél-Dunántúlon még az országosnál is kedvezőtlenebbül alakult, hiszen a régióban 2001-ben még átlagosan 4,1, 2011-ben már csak 3,4 házasságkötés jutott ezer lakosra, míg országosan 4,3-ról 3,6-ra mérséklődött a mutató értéke. A régió megyéi közül 2011-ben Tolnában volt a legmagasabb (3,6 ezrelék), Somogyban a legalacsonyabb (3,1 ezrelék) a nyers házasságkötési arányszám.

A Dél-Dunántúlon 2011-ben 2204 válást regisztráltak, csaknem ugyanannyit mint az előző évben, a tíz évvel korábbihoz képest ugyanakkor 11%-kal kevesebbet. A 2001 és 2011 közötti esztendőkből a régióban átlagosan 2,4 és 2,6 között, országosan 2,3 és 2,5 között mozgott a válások ezer lakosra jutó száma. A régió megyéi közül népességarányosan a legtöbb válás Baranyát (2,5 ezrelék), a legkevesebb Somogyt (2,2 ezrelék) jellemezte 2011-ben.

A házasságkötések száma tehát nagyobb mértékben csökkent mint a válásoké, ebből adódóan nőtt a válások száz házasságkötésre jutó száma, vagyis csökkent a házasságok stabilitása. A Dél-Dunántúl e tekintetben is kedvezőtlenebb helyzetét mutatja, hogy 2001 és 2011 között a régióban 61-ről 70-re, országos átlagban 56-ról 65-re nőtt a válások száz házasságkötésre jutó száma.

8. ábra

Válások száz házasságkötésre jutó száma



Bruttó hazai termék (GDP)¹

A gazdasági fejlettséget kifejező egyik komplex mutatószám, a bruttó hazai termék népességarányos **összege** alapján a Dél-Dunántúl hosszú idő óta a középső helyet foglalja el az ország hét régiója közötti rangsorban. Fajlagos teljesítménye azonban mindvégig az alacsonyabban teljesítő három (a két alföldi és az észak-magyarországi) régióéhoz állt – egyre – közelebb, és ez a közeledő tendencia 2010-ben is tovább folytatódott.

A 2010-ben megtermelt GDP összege piaci beszerzési áron számítva 1714,0 milliárd forintot tett ki, az országos érték (26 607,3 milliárd forint) 6,4%-át, Baranya 2,7, Somogy 2,1, Tolna 1,7%-os hozzájárulásával.

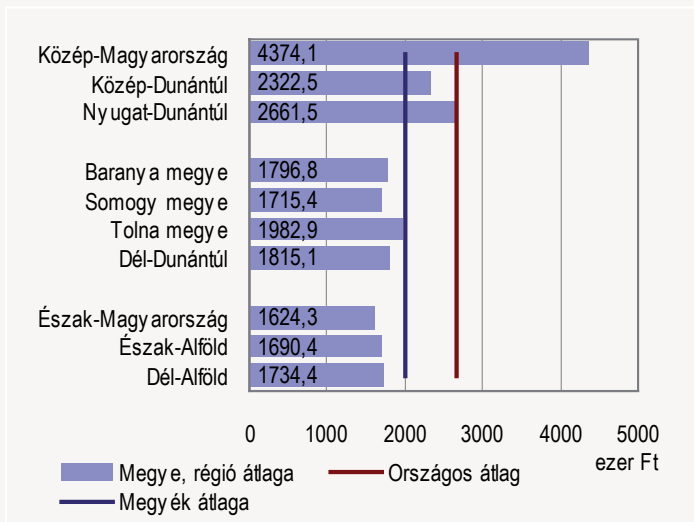
¹E kiadvány keretén belül elsősorban az e témában legutóbbi, 2010. év legfontosabb jellemzőire irányítjuk a figyelmünket, hosszabb időszakot is átfogó részletesebb elemzés a Dél-Dunántúli statisztikai tükör 2012/11. számában jelent meg a témában táblázatos melléklettel, amely az alábbi linken érhető el: <http://www.ksh.hu/docs/hun/xtpp/stattukor/regiok/deldun/deldun1211.pdf>.

A fővároson kívül, a 19 megyében az ország bruttó hazai termékének mintegy 62%-a (16 520,8 milliárd forintnyi érték) képződött, amelynek bő egytizede kötődött a Dél-Dunántúlhoz.

A területi adatok vonatkozásában volumenindex ugyan nem áll rendelkezésre, az azonban a folyó áras adatokból is kitűnik, hogy a 2009. évi általános, az ország minden régióját és csaknem minden megyéjét érintő csökkenés után 2010-ben már akadtak növekedést regisztráló térségek is, jellemzően inkább Közép- és Nyugat-Dunántúlon. A Dél-Dunántúl a csekély (egy-két százalék közötti) folyó áras növekedést regisztráló régiók közé tartozott, amely nem jelenthette a kibocsátás bővülését 2010-ben sem. A bruttó hazai termék **egy lakosra jutó értékének** országos átlagát (2661 ezer forint) a tervezési-statisztikai régiók közül csupán Közép-Magyarország mutatószáma haladta meg jelentősen, Nyugat-Dunántúl pedig épp csak elérte azt, az ország 19 megyéjének átlagát (1997 ezer forint) pedig az említett két régióén kívül még Közép-Dunántúl múlta felül. A GDP egy lakosra jutó értéke a Dél-Dunántúlon 2010-ben 1815 ezer forint volt, amely az országos átlagnak a 68%-át, a főváros nélkül számított országos átlagnak pedig a 91%-át tette ki, amely arányszámok valamelyest alacsonyabbak voltak az egy évvel korábrinál. Népeségárányos mutatóértéke a legalacsonyabb teljesítményt nyújtó Észak-Magyarországot 2010-ben 191 ezer forinttal (12%-kal) haladta meg, miközben az előtte legközelebb álló Közép-Dunántúléról is 507 ezer forinttal, azaz 22%-kal – a másik két fejlettebb régiótól pedig annál is lényegesen nagyobb mértékben – maradt el.

9. ábra

A GDP egy lakosra jutó értéke, 2010

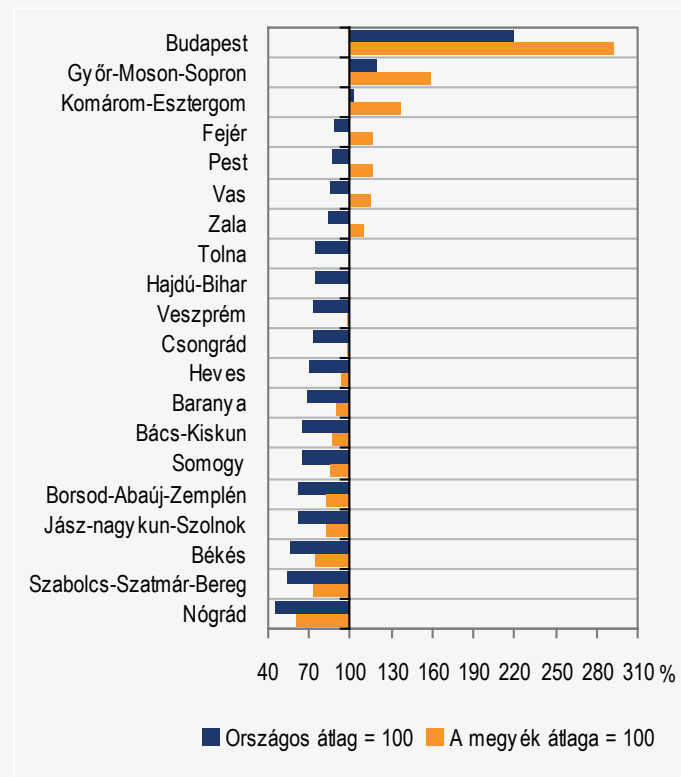


A GDP egy lakosra jutó értéke a Dél-Dunántúl megyéi közül az utóbbi három évben Tolnában volt a legmagasabb, a 2010. évi teljesítmény a 8. helyhez volt elegendő a megyék és a főváros országos rangsorában. A megye mutatóértéke az országos átlagnak a háromnegyedét tette ki, az ország 19 megyéje átlagát pedig megközelítette. Baranya megyét az országos átlag bő kétharmadát, a megyék átlagának kilencztedét kitevő népességárányos mutatóérték a 13. helyre pozícionálta, a térség az utóbbi négy évben a 12. és a 13. helyen váltakozva szerepelt. Somogy megye a 15. volt a sorban, az országos átlag közel 65, illetve a megyék átlagának 86%-át teljesítette. A legutóbbi vizsgált év adatai alapján az országos átlagot a fővároson kívül (ahol 2,2-szeres volt a mutatószám) viszonylag jelentős mértékben (19%-kal) Győr-Moson-Sopron megye, csekély mértékben pedig Komárom-Esztergom megye fajlagos teljesítménye múlta felül, miközben a megyesort záró Nógrád csupán 45%-át teljesítette. A 19 megye átlagánál – Budapest mellett – hat megye teljesített jobban, s a

Tolna megyein kívül még Hajdú-Bihar átlagos mutatószáma is elég jól megközelítette azt.

10. ábra

A GDP egy lakosra jutó értéke az országos átlag és a 19 megye átlagának százalékában, 2010



A GDP **Európai Unió összehasonlításban** alkalmazott, vásárlóerő-egységben kifejezett összege 2010-ben Magyarországon 15 723 PPS volt, amely az Európai Unió 27 tagállama (az elemzés készítésekor rendelkezésre álló adatai alapján számított) átlagának a 64,2%-át tette ki. A dél-dunántúli átlagos 10 726 PPS az uniós átlag 43,8%-át jelentette az ide tartozó megyék 43,3 (Baranya), 41,4 (Somogy) és 47,8%-os (Tolna) arányszámai mellett. A hazai régiók közül az EU-27 átlagos értékét – a fővárosnak köszönhetően – csupán Közép-Magyarország teljesítménye haladta meg (5,5%-kal), Nyugat-Dunántúl – az országoshoz hasonlóan – 64,2%-át, Közép-Dunántúl – az országoshoz hasonlóan – 64,2%-át, Közép-Dunántúl – az országoshoz hasonlóan – 64,2%-át teljesítette, a további három régió mutatóértéke – nem nagy különbséggel a Dél-Dunántúlitól – 39–42%-os arányt mutatott.

A Dél-Dunántúl bruttó hozzáadott értéke alapján számított ágazati szerkezetnek a legfontosabb jellemzője az országos átlagot meghaladó mezőgazdasági, és az attól lényegesen elmaradó ipari szerepvállalás. A 2010. évi adatok alapján a mezőgazdaság, erdőgazdálkodás, halászat 8,4%-kal részesedett a térség által megtermelt bruttó hozzáadott értékéből az országosan jellemző 3,5%-kal szemben, de a Budapest nélkül számított 5,6%-os arányt is jócskán felülmúlta. E szempontból nincs lényeges különbség a régió megyéi között, az a legalacsonyabb (Baranya 7,9%) és a legmagasabb (Somogy 9,1%) arányszámok mindhárom megyében viszonylag erős agráriumra utalnak. Jelentős azonban az elmaradás az országoshoz képest az iparosodottságát illetően, hisz a 23,8%-os régiós hányad az országosnál csaknem 3 százalékponttal, a 19 megyére jellemzőnél pedig 9 százalékponttal volt alacsonyabb. A gazdaság e szegmensének a jelenléte Baranya és különösen Somogy megyében alacsony, a Tolna megyei 36,5%-os részesedés ugyanis – energiaiparának köszönhetően – lényegesen országos átlag feletti volt. Az iparon belül a feldolgozó-

² Az Európai Unió országai és térségei között végzett összehasonlítás mértékegysége a PPS (Purchasing Power Standard), amely mesterségesen képzett, közös átszámítási alapként alkalmazott pénznem, használata kiküszöböli az egyes tagállamok árszínvonal-különbségeit. Az Európai Unió tagállamai átlagában ez a vásárlóerő-egység nagyságrendileg az eurónak felel meg, tehát az uniós egészére (EU-27) számított GDP reálértéke, azaz a PPS-ben és euróban számított értéke ugyanaz. Az egyes országok GDP-jére azonban az egyezőség nem áll fenn.

ipart tekintve azonban még jelentősebbnek mutatkozott a hátrány, a régióra jellemző 13,5%-os összes hozzáadott értéken belüli aránnyal szemben 22%-os volt az országos és 28%-os a főváros nélkül számított részesedés. E nemzetgazdasági ág szerepe mindhárom régióbeli megyében csekélyebb, mint az ország bármely más megyéjében (a főváros 12,2%-os arányát leszámítva), a legalacsonyabb tolnai (11,5%) és a régió belüli legmagasabb baranyai (15,3%) arányszám is lényegesen elmaradt a régió kívüli megyékre jellemző (18,3%-os és 49,7%-os) szélsőértékektől. Az építőipar gazdasági súlya mindenütt viszonylag alacsony, a Dél-Dunántúl e tevékenységből származó teljesítményének aránya (5,3%) némileg országos feletti volt. A szolgáltató ágak ágazati szerkezetben elfoglalt szerepe (62,5%) az országosnál (65,8%) ugyancsak szerényebb volt, mivel azonban e szektor a fővárosban a legerősebb, a 19 megye átlagánál (56,6%) jelentősebbnek mutatkozott. E gazdasági ágak a régió megyéi közül Somogyban és Baranyában játszanak nagyobb szerepet a hozzáadott érték előállításában, különösen a közigazgatás, az oktatás valamint a humán-egészségügyi, szociális ellátás országosnál erőteljesebb súlyárnya következtében.

A gazdasági szerkezetben megmutatózó főbb jellemzők megjelennek abban a vonatkozásban is, hogy **egy-egy nemzetgazdasági ág, vagy azok egy csoportja milyen mértékben járul hozzá az országos ágazati teljesítményekhez.** A 2010. évi bruttó hozzáadott érték teljes összegén belüli 6,4%-os dél-dunántúli aránnyal szemben az agrárium országos teljesítményéhez kiemelkedően, 15,3%-kal járult hozzá a térség (amelyet csupán a két alföldi régió részesedése múlt felül). Ezzel szemben az ipar országos produktumának 5,8%-át, azon belül a feldolgozóiparének 3,9%-át adta a régió, miközben az építőipar 8,1%-nyi, a szolgáltató ágak 6,1%-nyi résszel gyarapították az ország azonos gazdasági szegmensének a teljesítményét.

Mezőgazdaság

A 2011. évi végleges adatokat tekintve a Dél-Dunántúlon termesztett fontosabb növények terméseredményei a következőképpen alakultak:

- **Kukoricából** 1,6%-kal kevesebb termett, mint 2010-ben, miközben a betakarított terület 10,6%-kal nőtt. Így a hektáronkénti termésátlag (6460 kg) több mint egytizedével csökkent 2010-hez képest. (Országosan ezen idő alatt a termés és a terület is mintegy 14–14%-kal nőtt, így a termésátlag nem változott.)
- **Búzából** 2010-hez képest volumenében 6,4%-kal többet arattak le, miközben a betakarított terület 4,1%-kal csökkent. (Országosan a termés mennyisége közel tizedével nőtt, a terület pedig 3,3%-kal csökkent.) A termésátlag (4640 kg) így 2010-hez képest 11,0%-kal, az országosnál valamivel kisebb mértékben nőtt.
- **Napraforgóból** bő egyharmadával több termett, mint 2010-ben, miközben a terület 16,1%-kal nőtt. (Bár a napraforgó-terület országosan hasonló mértékben bővült, mint a Dél-Dunántúlon, a termésmennyiség növekedés nagyobb volt, mint térségünkben.) A fajlagos termés (2700 kg) 2010-hez képest 16,9%-kal nőtt, míg országosan ennél nagyobb növekedés volt tapasztalható.
- **Cukorrépából** az előző évhez képest 5,2%-kal kevesebb terméssel kellett számolni, miközben a terület 7,0%-kal nőtt. (Az ország egészében ugyanakkor a cukorrépa-mennyiség 4,6, a betakarított terület 9,3%-kal bővült.) A hektáronkénti átlaghozam (54 830 kg) így 2010-hez képest bő tizedével mérséklődött, országosan pedig 4,4%-kal csökkent.
- **Repcéből** – mennyiségét tekintve – az előző évinél 7,6%-kal termelt kevesebb, úgy, hogy közben a terület 13,4%-kal csökkent. (Országosan a terület egytizednagyságú zsugorodása mellett a tavalyinál valamivel kevesebb termést takarítottak be.) A hektáronkénti átlaghozam (2500 kg) 6,8%-kal lett nagyobb, mint 2010-ben, országosan 9,8%-os növekedés volt tapasztalható.
- **Burgonyából** a 2010. évinél 7,4%-kal termelt több, miközben a terület nagysága 19,6%-kal meghaladta az egy évvel korábbit.

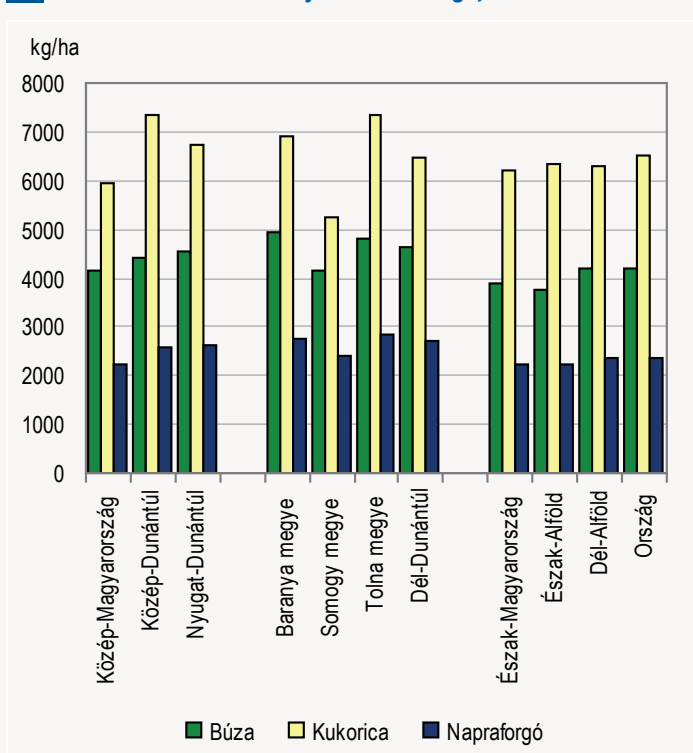
A hektáronkénti terméseredményeket tekintve 2011-ben a dél-dunántúli termésmennyiség a búzánál, a napraforgónál és repcénél meghaladta az országos átlagot, míg a kukoricánál, a cukorrépánál és a burgonyánál alatta maradt annak. Dél-Dunántúl a régiók között az előbbi három kultú-

ránál az első, a kukoricánál a harmadik, a cukorrépánál az ötödik, a burgonyánál pedig az utolsó előtti volt a sorban. Ez utóbbi növényi kultúránál regisztrált kedvezőtlen terméseredményt csak az észak-magyarországi mutató múlta alul. Összességében 2010-hez képest a régióban a fontosabb szántóföldi növények hektáronkénti fajlagos hozamai általában nőttek. Megjegyzendő, hogy a termésátlagok a többi régióban is hasonlóan változtak.

A dél-dunántúli megyéket tekintve a kukoricából, a napraforgóból és a repcéből a legmagasabb fajlagos terméseredményeket Tolnában érték el, míg a búzánál és a cukorrépánál a baranyai, a burgonyánál pedig a somogyi érték volt a legmagasabb. Bár 2011-ben Somogyban az országosnál valamivel gyengébb eredményeket regisztráltak, a másik két dél-dunántúli megye mutatói azonban általában az átlagosnál nagyobbak voltak. A terméseredmények 2010-hez viszonyítva többnyire nőttek, bár a kukorica fajlagos hozama mindhárom megyében csökkent, emellett Somogyban és Tolnában a cukorrépa, ugyancsak Somogyban a repce, Baranyában pedig a burgonya termésátlaga mérséklődött.

11. ábra

A főbb szántóföldi növények termésátlaga, 2011



2011 decemberében 77 ezer darab szarvasmarhát tartottak a Dél-Dunántúlon, ami az országos létszám 10%-át jelentette. A hazai állomány legjelentősebb részét – egynegyedét, illetve egyötödét – ezúttal is az észak-alföldi és a dél-alföldi körzetekben tartották, míg a rangsor végén Közép-Magyarország állt.

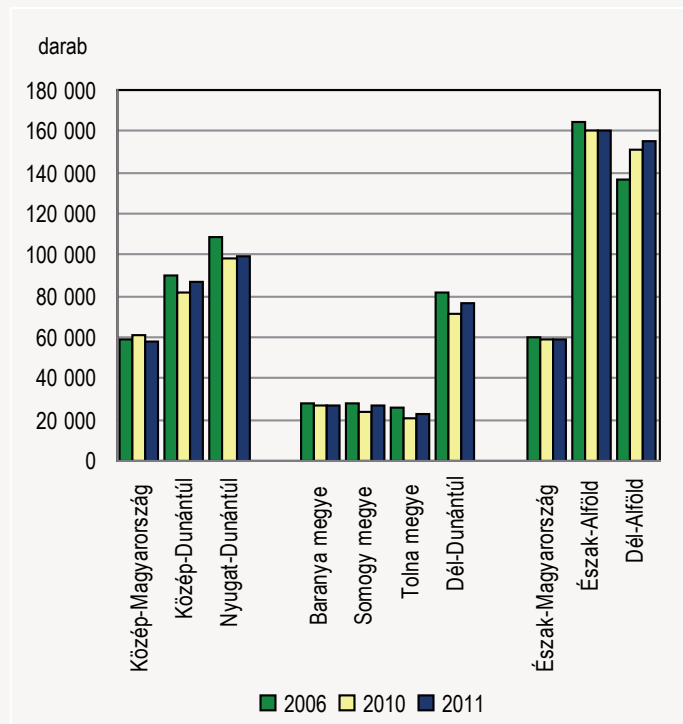
A szarvasmarhák számát tekintve, úgy tűnik, hogy az ország körzeteiben – legalább is egy időre – megállt az állomány több éven át tartó fogyása. 2010 decemberéhez képest ugyanis a létszám – Közép-Magyarországot leszámítva, ahol mintegy 4,9%-os csökkenést regisztráltak – a húsmarhapiaci konjunktúrának, valamint ezzel összefüggésben a mezőgazdasági támogatási rendszer kedvező irányú változásának köszönhetően szinte valamennyi körzetben emelkedett, illetve szinten maradt. 2010 és 2011 decembere között legnagyobb mértékű növekedés éppen a Dél-Dunántúlon ment végbe, ahol az adott intervallumban 8,5%-kal nőtt a szarvasmarhák száma. Sorrendben ez után Közép-Dunántúl következett 6,1%-os bővüléssel, míg az ország északi-északkeleti területein nem változott az állatok száma, a Dél-Alföldön pedig kismértékben nőtt az állomány. Ezzel együtt azonban Dél-Dunántúl – bár a korábbi évtizedekben az ország egyik fontos szarvasmarha-tenyésztő körzetének számított – még 2011-ben is azok

közé a térségek közé tartozott, ahol 100 hektár mezőgazdasági területre vetítve fajlagosan a legkevesebb szarvasmarhát tartották.

2011 végén a szarvasmarhák száma a Dél-Dunántúlon belül az egyes megyék között nagyjából egyformán oszlott meg. A három megyét tekintve a megelőző év hasonló időszakához képest az állatok száma Baranyában nem változott, Tolnában közel tizedével, Somogyban pedig 12,5%-kal nőtt. Ezzel együtt azonban a szarvasmarha-állomány hosszú távú alakulására visszatekintve mindhárom megyében fogyás volt a jellemző.

Szarvasmarha-állomány, december 1.

12. ábra



A Dél-Dunántúlon 2011 decemberében 537 ezer darab sertést, az országos állomány 18%-át istállózták. Arányában a legtöbb sertést – a hazai állomány bő egynegyed-egynegyed részét – az észak-alföldi és a dél-alföldi körzetekben tenyésztették, míg a legkisebb részesedést Észak-Magyarország (4,9%) és Közép-Magyarország (4,4%) mondhatta a magáénak.

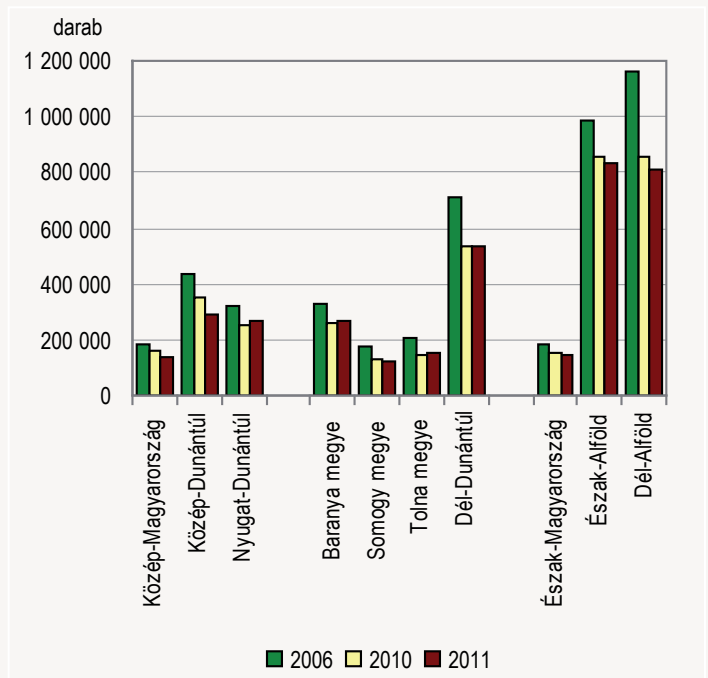
A sertéseknél – ellentétben a szarvasmarhákkal – 2011-ben folytatódott a kedvezőtlen irányú folyamatok, az állomány nagysága ugyanis az ország legtöbb körzetében – a Nyugat-Dunántúli és a Dél-Dunántúli kivételével, ahol 6,7%-os növekedést regisztráltak, illetve alig nőtt a létszám – az előző év végihez képest általában jelentősen mérséklődött. (Említést érdemel, hogy az elmúlt években a sertéstartás inkább a családi gazdaságokban szorult vissza.) A legnagyobb mértékű csökkenést Közép-Magyarországon és Közép-Dunántúlon tapasztalták, ahol az állatok száma 18,3, illetve 17,3%-kal esett vissza. Annak ellenére, hogy a Dél-Dunántúlon szinte alig változott az állomány, a térség – a jelentős ágazati koncentrációnak köszönhetően – 2011-ben is a legnagyobb sertéssűrűségű körzetnek számított az országban.

2011 végén a Dél-Dunántúlon számbavett sertésállomány közel felét Baranyában, 28%-át Tolnában és bő egyötödrészét Somogyban tartották. 2010 és 2011 decembere között az állatok száma Baranyában 1,1, Tolnában 4,9%-kal nőtt, míg Somogyban 7,6%-os csökkenés volt tapasztalható. Hosszabb távra visszatekintve – bár Baranyában a 2000-es évek

végétől kedvező folyamatok is beindultak – tendenciájában mindhárom megye sertésállománya szinte folyamatosan csökkent.

13. ábra

Sertésállomány, december 1.



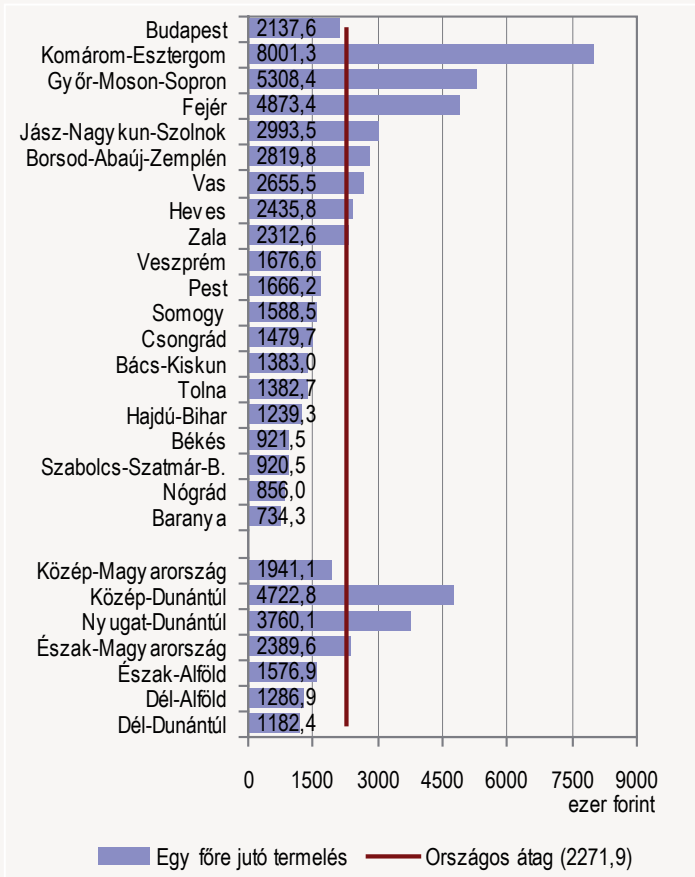
Ipar

A bruttó hozzáadott érték nemzetgazdaság ágak szerinti alakulása alapján is kitűnt, hogy a Dél-Dunántúl az ország egyik legkevésbé iparosodott térsége, amely az ipari kibocsátás számbavétele alapján ugyancsak megmutatkozik. A **legalább 5 főt foglalkoztató vállalkozások dél-dunántúli régióban működő ipartelepei** 2011-ben 1108,2 milliárd forint ipari termelési értéket állítottak elő, a hasonló méretű gazdálkodói kör országos teljesítményének 4,9%-át, amelyből Baranya 1,3, Somogy 2,2, Tolna 1,4%-kal részesedett. A régió termelése az ide tartozó megyék között az előbbi sorrendben 26–45–29%-ban oszlott meg. A termelés összehasonlító áron számított értéke 2,5%-kal bővült az előző évihez képest, kisebb mértékben, mint országosan (5,5%), és a növekedés mértéke lényegesen alacsonyabb volt az egy esztendővel korábbinál is. A régió megyéi közül a legnagyobb mértékben (7,2%-kal) Tolna megye növelte ipari kibocsátását, Somogyban csekély, mindössze egy százalék körüli gyarapodást, Baranyában pedig az azt megelőző évihez hasonló termelést regisztráltak. Az ipar teljesítménye 2011-ben mind a hét tervezési-statisztikai régióban nőtt kisebb-nagyobb mértékben, és a megyék közül is mindössze kettőben regisztráltak csökkenést.

A **termelés egy lakosra jutó értéke** 2011-ben a Dél-Dunántúlon 1182 ezer forintot tett ki, az országos átlag 52%-át. A hét régió közül e térség mutatóértéke volt a legalacsonyabb, a közvetlenül előtte álló Dél-Alföld fajlagos ipari teljesítménye bő százezer forinttal (9%-kal) múlta felül, míg az élen álló Közép-Dunántúli a négyszeresét produkálta. A dél-dunántúli megyék közül e téren a legjobban teljesítő Somogy megye héttizedét, a legkisebb fajlagos ipari termelésű Baranya megye pedig mindössze 32%-át érte el az országos átlagnak. Ez utóbbi megye egyébként az országos meyerangsornak is a legvégére (az azt megelőző két esztendőben az utolsó előtti helyre) szorult, az élen álló Komárom-Esztergom megye népességarányos ipari termelésének mindössze a 9%-át teljesítve. A fővárost is számba véve Somogy megye a 12., Tolna pedig a 15. helyen állt.

Az ipari termelés egy lakosra jutó értéke*, 2011

14. ábra



* A legalább 5 főt foglalkoztató vállalkozások telephely szerinti adatai alapján.

Építőipar

A Dél-Dunántúlon 2011-ben megvalósult összes építőipari termelés értéke 114,6 milliárd forintot tett ki, amely összehasonlító áron számítva 83%-át jelentette az egy évvel korábbinak. A régiós termelési érték 94%-át (107,1 milliárd forintot) az építőiparba sorolt szervezetek produktuma tette ki, amelynek volumene 2010-hez képest – az összes építőipari termeléshez hasonlóan – 17%-kal esett vissza, miközben a nem építőipari szervezetek által végzett építőipari teljesítmény közel 20%-kal csökkent az egy évvel korábbihoz képest. Dél-Dunántúl 2011-ben mind az építőiparba, mind a nem oda sorolt cégek építési-szerelési tevékenysége alapján a legkevesebbet teljesítő körzetnek számított. Az adott évben a térségben a két szervezeti kör együttes építőipari termelése a hasonló gazdálkodói kör országos teljesítményének 8,9%-át adta, amin belül Baranya megye részesedése 3,3, Somogyé 2,7, Tolnáé pedig 2,9%-ot jelentett. A régió megyéi közül a Somogyban végzett építőipari össztermelés 2,9%-kal nőtt, ugyanakkor a baranyai teljesítmény mintegy egyharmadával, a tolnai pedig 16,8%-kal visszaesett. Ez utóbbi két megyében tapasztalt csökkenésen túl kedvezőtlen az is, hogy a megrendelések egy jelentős hányada nem a térség vállalkozásainál csapódott le. Csupán az építőiparba sorolt szervezeteket tekintve a Dél-Dunántúlon végzett termelésnek mindössze mintegy 42%-át teljesítették helyi szervezetek, míg a fennmaradó hányadot más körzetek szervezetei végezték. Megjegyzendő, hogy a dél-dunántúli építőipari termelés közel egynegyedét fővárosi székhelyű cégek kivitelezték. Mindennek ellenére a Dél-Dunántúl népességarányos építőipari termelési értéke alapján 2011-ben az országos rangsorban viszonylag jó helyen

³Az építőiparba sorolt vállalkozások termelési adatai a legalább 5 főt foglalkoztató vállalkozásokra vonatkoznak és az adott térségben végzett építőipari tevékenységet tartalmazzák függetlenül attól, hogy a kivitelező szervezet székhelye mely térségben van bejegyezve.

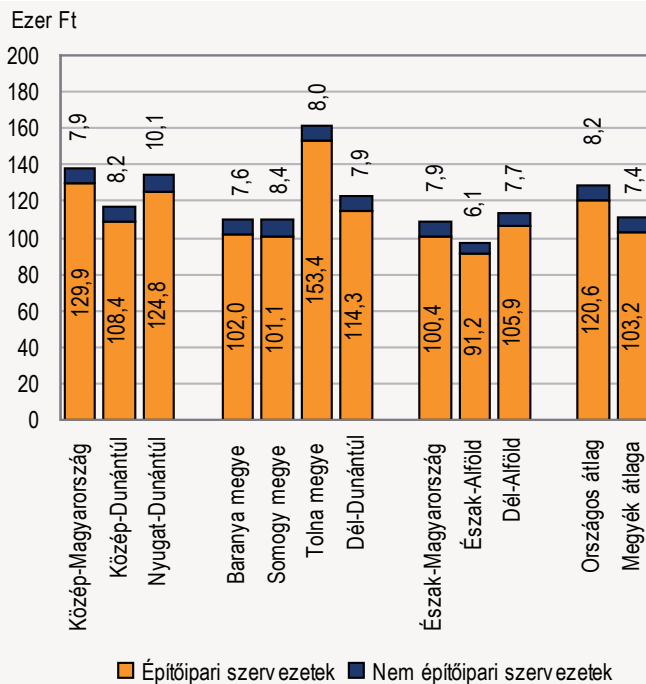
⁴A nem építőipari szervezetek közül itt azoknak az adatai szerepelnek, melyek előző évi építőipari termelési értéke éves szinten meghaladta az 50 millió forintot, illetve amelyek a kapcsolódó éves gazdaságstatisztikai adatgyűjtésben építőipari tevékenységet jelentettek.

szerepelt. Ezt jelzi, hogy az egy lakosra jutó átlagosan 122 ezer forint építőipari termelés alapján a Dél-Dunántúlt a régiók közül csupán – a 138 ezer és 135 ezer forintos átlaggal rendelkező – Közép-Magyarország, illetve a Nyugat-Dunántúl előzte meg. Az országos átlagnál a dél-dunántúli mutatóérték az összes építőipari termelés esetében 5,1%-kal volt alacsonyabb, a csak az építőipar szervezetek által előállított produktum alapján – ami fejenként 114 ezer forintot tett ki – szintén nagyjából hasonló lemaradás mutatkozott. Az egyes körzetek összes építőipari termelésére vonatkozó mutatóértékek közötti szóródást tekintve a közép-magyarországi felső szélsőérték 1,4-szerese volt az alsó határt jelentő észak-alföldi térséginek (98 ezer forint).

A dél-dunántúli megyék közül az egy lakosra jutó termelés baranyai és somogyi (109–110 ezer forint közötti) értéke 15,0–15,1%-kal alatta maradt az országosnak, míg Tolnáé (161 ezer forint) mintegy egynegyedével meghaladta azt. Ezen mutatóértékek alapján az ország megyei rangsorának élén – a viszonylag magas budapesti értéktől eltekintve – Tolna állt, míg Baranya és Somogy megye fajlagos teljesítménye egyaránt a 12. és 13. helyhez volt elegendő. A legalacsonyabb (Nógrád) és legmagasabb (Tolna) fajlagos teljesítményű két megye között négyszeres volt a különbség.

15. ábra

Az egy lakosra jutó összes építőipari termelés értéke a kivitelezés helye szerint, 2011



Idegenforgalom

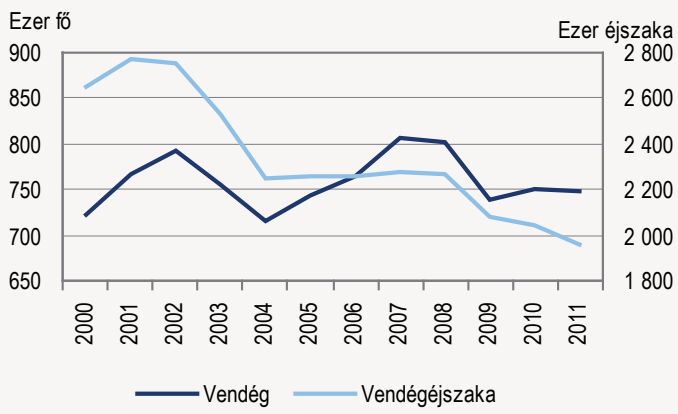
Dél-Dunántúlon az idegenforgalom eredményei változatos képet mutattak 2011-ben, országosan ugyanakkor az egy évvel korábbi fellendülést követően tovább élénkült a turizmus. A régióban a két legfontosabb mutató, a vendégek és vendégéjszakák száma a kereskedelmi és egyéb szálláshelyeken együttesen 2,7, illetve 3,4%-kal maradt el az előző évitől, míg országosan 6,7 és 4,7%-os növekedést mutatott.

Dél-Dunántúl **kereskedelmi szálláshelyeinek** 2011. évi vendégforgalma az elmúlt tíz év legalacsonyabb mutatószámaival jellemezhető. A szálláshelyeket összesen 749 ezer **vendég** kereste fel, ami ugyan kevésse, de elmaradt az egy évvel korábbitól. A vendégek összesen 1 millió 955 ezer vendégéjszakát töltöttek el itt, míg az előző évben a szállásfoglalások

száma meghaladta a 2 milliót. Az egyes szállástípusok közül szállodákban – a megélnkült belföldi keresletnek köszönhetően – enyhe növekedést regisztráltak, az egyéb szálláshelyeken ugyanakkor jelentős volt a vendégforgalom visszaesése.

16. ábra

A vendégforgalom alakulása a Dél-Dunántúl kereskedelmi szálláshelyein



A magyarországi szálláshelyeken a vizsgált időszakban összességében 7,3%-kal nőtt a vendégek és 5,4%-kal a vendégéjszakák száma. A régiók közül a Dél-Dunántúl kivételével mindegyikbe több vendég érkezett, a szállásfoglalások száma öt régióban nőtt, kettőben – a Dél-Dunántúlon és az Észak-Alföldön – elmaradt az előző évitől.

A térség három megyéje közül Baranyában erőteljesebben, Somogyban mérsékeltebben csökkent a kereskedelmi szállások iránti igény, miközben a legkisebb forgalmú Tolna megyében fokozódott a turisták érdeklődése. 2010-ben Baranya iránt – elsősorban a pécsi „Európa Kulturális Fővárosa” rendezvényeinek köszönhetően – megnövekedett az érdeklődés és a megye idegenforgalmi szempontból sikeres évet zárt. A következő évben azonban a vendégek száma 7,0%, a szállásfoglalásoké 8,8%-kal visszaesett. Somogy megye vendégforgalmát – a legfőbb turisztikai vonzerőt jelentő Balaton érintettsége miatt – kedvezőtlenül befolyásolta a 2011. év nyári hónapjainak hűvös, csapadékos időjárása. Habár a vendégszám kismértékű, 2,3%-os növekedést mutatott, a szálláshelyeken eltöltött éjszakák száma ezzel szemben 3,3%-os csökkenést jelzett. Az átlagos tartózkodási idő 3,4-ről 3,1 éjszakra csökkent. Tolna megyébe több mint tizedével több vendég érkezett, vendégéjszakákból 7,0%-kal többet sikerült értékesíteni.

A Dél-Dunántúlra érkezők körében az országnál ugyan kisebb mértékben, de tovább nőtt a szállodák – különösen a gyógy- és wellness szállók – népszerűsége, melyet a vendégek hattizede választott, míg a hét régió átlaga ennél magasabb, 77% volt.

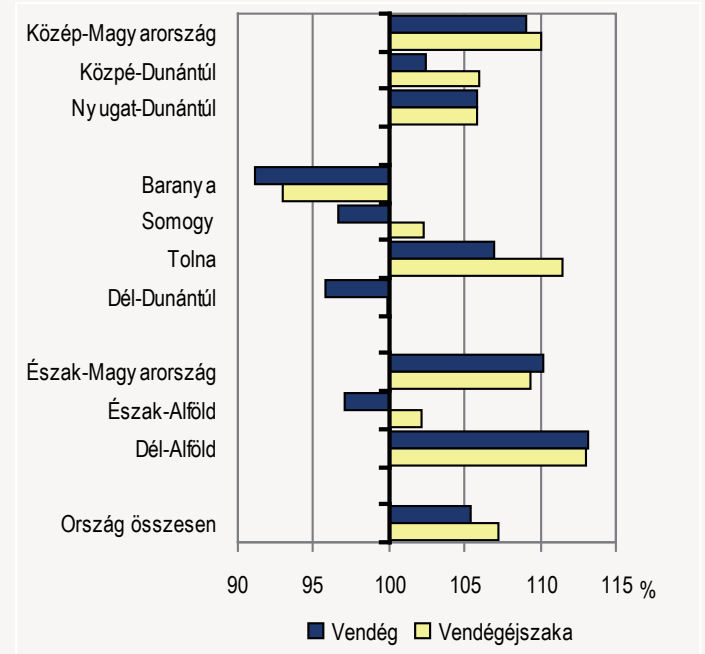
Hazánkban a **külföldi** vendégforgalom erőteljesen a fővárosra koncentrálódik. 2011-ben az idelátogatók hattizedének Budapest volt az úti célja, és mindössze 3,7%-a kereste fel a Dél-Dunántúlt, ahol egy év alatt összesen 140 ezer külföldi vendéget és 488 ezer szállásfoglalást regisztráltak. A vendégek és vendégéjszakák száma a hét régió közül egyedül itt csökkent, előbbi 12, utóbbi 15%-kal, miközben Magyarországra tizedével többen érkeztek, és közel ennyivel nőtt a lefoglalt szállások száma is. A régió megyéi közül ki kell emelni Baranyát, ahová a korábbi évvel ellentétben ötödével kevesebb vendég érkezett, a vendégéjszaka-szám 14%-os csökkenése mellett. Országosan egy külföldi vendégre átlagosan egy hazai turista jutott, a Dél-Dunántúlon ugyanez az arány egy a négyhez alakult.

A külföldi vendégforgalom szerkezete átalakulóban van, ugyan még mindig német nyelvtérületről érkeznek a legtöbben, de az országok palettája egyre színesedik. Németországból és Ausztriából az elmúlt év azonos időszakához képest ötödével kevesebb látogatót jegyeztek fel, a skandináv

és balti országokból viszont élénkült az érdeklődés a régió iránt. A vendégéjszakák négytizedét német, egytizedét cseh és mindössze 7,3%-át osztrák vendégek foglalták le.

17. ábra

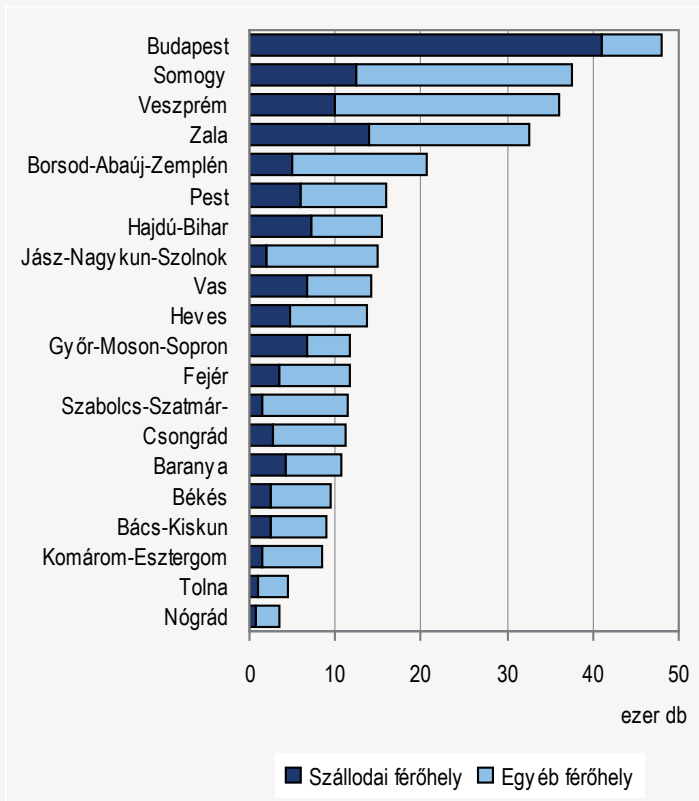
A vendégek és vendégéjszakák számának változása a kereskedelmi szálláshelyeken, 2011 (előző év = 100%)



A Dél-Dunántúlon 523 működő **kereskedelmi egység** – ezen belül 150 szálloda, 192 panzió, 106 üdülőház, 40 közösségi szálláshely és 35 kemping – közel 52 600 **szállásférőhellyel** várta az idelátogatókat. A szálláshelyek száma az előző évihez képest 46 egységgel (9,6%-kal) bővült, ezzel szemben a kapacitásuk mintegy 3500 férőhellyel (6,3%-kal) csökkent. A szűkülő kínálatot elsődlegesen a kempingek befogadóképességének – a tavalyival ellentétes irányú és nagyságrendű – változása magyarázza, 2011-ben ugyanis mintegy 27%-kal csökkentették férőhelyeik számát, emellett a panziók és a közösségi szálláshelyek is kisebb kapacitással működtek. Országosan az egy évvel korábbinál 11%-kal több szálláshely állt rendelkezésre, a kiadható férőhelyek száma 9,3%-kal nőtt. Az egységek száma a hét tervezési-statisztikai régió közül valamennyiben emelkedett, míg a férőhelykínálat egyedül a Dél-Dunántúlon csökkent, emiatt a térség elveszítette korábbi vezető pozícióját és a kapacitás alapján a 4. helyre csúszott vissza a régiók sorrendjében. A Dél-Dunántúlon a férőhelyek egyharmadát (országosan 40%-át) a szállodák biztosították. A régióban 2011-ben 11-gyel több szálloda és 1200-zal több szállodai férőhely várta a vendégeket, az újonnan épült egységek – melyek között gyógy- és wellness szálló is található – jellemzően magasabb minőséget képviseltek. A régió megyéi közül Somogyban – amely az ország és a régió idegenforgalmában is meghatározó szerepet tölt be – összességében 13%-kal csökkent a kiadható szállásférőhelyek száma, miután a kempingférőhelyek harmadával megfogyatkoztak. A szállodák befogadóképessége – főként a Balaton mentén újonnan nyílt egységeknek köszönhetően – 7,0%-kal bővült. Baranya idegenforgalmi kínálatában 2011-ben 11-gyel több kereskedelmi szálláshely szerepelt, ebből 4 volt szálloda. A turistákat tizedével több kiadható férőhely várta, a szállodák kínálata szintén ennyivel nőtt. Tolna megyében 2010 júliusához képest a szállodák kivételével valamennyi szállástípusban nőtt a kiadható férőhelyek száma. A kínálat összességében harmadával bővült, de az ország megyéi közül Nógrád mellett továbbra is Tolna rendelkezett az egyik legkevesebb férőhellyel.

18. ábra

A férőhelyek számának alakulása a kereskedelmi szálláshelyeken, 2011



A régió szálláshelyeinek kihasználtsági-mutatói jelentősen elmaradnak mind az országos, mind az egy évvel korábbi átlagtól. A szobák átlagosan 29, a férőhelyek 19%-os kihasználtsággal működtek. A szállodák kapacitásuknak sorrendben 32, illetve 25%-át tudták értékesíteni.

Az év során a Dél-Dunántúl kereskedelmi szálláshelyein összesen 17 milliárd forint **bruttó árbevétel** keletkezett, ami folyó áron számolva megegyezett a bázisidőszak bevételével. Országosan a vendégforgalom növekedését a bevételek 6,7%-os emelkedése követte, miközben a szálláshelyszolgáltatás és vendéglátás területén az árak 2,7%-kal drágultak. A mintegy 254 milliárd forint összbevétel több mint fele továbbra is Közép-Magyarországon képződött, Dél-Dunántúlon csak kevesebb mint 7%-a keletkezett. A régióban a bruttó bevételek több mint fele a szállásdíjkból, közel harmada a vendéglátásból, fennmaradó része az egyéb bevételekből származott. A mintegy 9,1 milliárd forint bruttó szállásdíj 2,5%-kal elmaradt a 2010. évitől. A megyék közül Tolnában 3,5%-kal, Baranyában több mint tizedével realizáltak kevesebbet, mint előző évben, míg Somogyban a régió átlagával ellentétben 3%-kal nőttek a szállásdíj bevételek.

Egy vendégéjszakáért – a 2010. évvel szemben Baranyában és Tolnában kevesebbet, Somogyban többet – átlagosan 4655 Ft-ot kellett fizetni, ez az összeg továbbra is az országos átlag kétharmadát, a legmagasabb közép-magyarországinak pedig kevesebb mint felét tette ki.

Üdülési csekket 2011 júliusában a régió kereskedelmi egységeinek nyolctizede fogadott el. Habár az elfogadóhelyek száma mindhárom megyében nőtt, a beváltott kuponok értéke - 1,8 milliárd forint – jelentősen csökkent. Somogy megyében az előző évinél 30, Baranyában 16, míg Tolnában 9,6%-kal kevesebb üdülési csekket használtak fel.

Dél-Dunántúl idegenforgalmában az **egyéb (2009-ig magán-) szálláshelyek** kapacitása és vendégforgalma jelentős hányadot képvisel, előbbi az országosnak négytizedét, utóbbi az egyharmadát tette ki a vizsgált időszakban. Az ország legtöbb régiójában az egy évvel korábbinál többen vették igénybe az e fajta, családasabb szálláshelyek szolgáltatásait, ezzel szemben a Dél-Dunántúlon tizedével csökkent a forgalmuk. A látogatók

számának visszaesése elsődlegesen a balatoni vendégforgalom hanyatlásával magyarázható, miután a legtöbb szálláshellyel rendelkező Somogy megyébe közel 16%-kal kevesebben érkeztek, és a vendégéjszakák száma is mintegy 5%-kal maradt el az egy évvel korábbitól. A kevesebb vendég miatt tovább csökkent a vendéglátók száma is, 2011-ben már csak 15 800-an foglalkoztak szállásadással a régióban, nyolctizedük Somogy megyében.

1. tábla

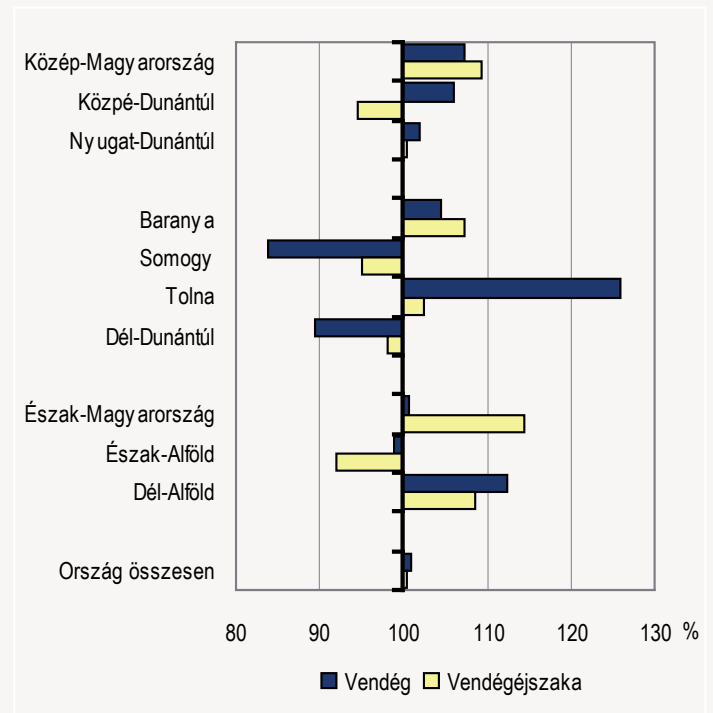
A kereskedelmi szálláshelyek bruttó szállásdíj-bevétele, 2011

Régió, megye	Szállásdíjbevétel		Ebből: külföldi	
	millió Ft	előző év=100%	millió Ft	előző év=100%
Közép-Magyarország	71 687	110,6	62 554	111,0
Közép-Dunántúl	11 855	107,2	3 812	104,0
Nyugat-Dunántúl	25 136	106,1	13 231	114,5
Baranya	3 110	89,5	885	80,0
Somogy	5 293	103,0	1 289	95,4
Tolna	698	96,5	155	99,2
Dél-Dunántúl	9 102	97,5	2 328	89,1
Észak-Magyarország	8 823	113,5	1 752	118,5
Észak-Alföld	7 731	97,3	2 655	104,4
Dél-Alföld	6 150	124,7	2 228	145,8
Ország összesen	140 483	108,7	88 560	111,0

19. ábra

A vendégek és vendégéjszakák számának változása az egyéb szálláshelyeken, 2011 (előző év = 100%)

A Dél-Dunántúl egyéb szálláshelyein a külföldi vendégek távolmaradása nagyobb mértékű (16%) volt, mint a hazai vendégeké (8,3%), a vendégéjszakák száma azonban csak 1,2 illetve 2,3%-kal csökkent. Ez



dása nagyobb mértékű (16%) volt, mint a hazai vendégeké (8,3%), a vendégéjszakák száma azonban csak 1,2 illetve 2,3%-kal csökkent. Ez

egyben azt is jelenti, hogy 2011-ben a turisták átlagosan hosszabban időztek itt, mint egy évvel korábban. Az egyes régiók közül a Dél-Dunántúlon töltötték el a legtöbb időt, a külföldiek átlagosan 6,7, a hazai vendégek 4,2 éjszakára maradtak.

Vállalkozások, külföldi tőke

Dél-Dunántúlon 2011. év végén székhelye alapján 160 187 gazdasági szervezet szerepelt az adminisztratív nyilvántartásokban, amelyek közül a 2011. január 1-jén bevezetett gazdálkodási forma osztályozás (GFO) szerint 91% minősült vállalkozásnak, 7,6%-ukat nonprofit, 0,1%-ukat egyéb szervezetként, 1,3%-ukat pedig költségvetési és költségvetési rend szerint gazdálkodó szervként jegyezték be. A meghatározó súlyarányban előforduló vállalkozások szervezetszámon belüli hányada nem tért el lényegesen az országostól (92,3%), az ország térségei közül a régiókban 90–94%, a megyékben pedig 89–95% között alakult.

A régióban a 2011. év végén **nyilvántartott 146 086 vállalkozás** az országos vállalkozásszámnak 8,8%-át tette ki, amely megközelítette a népességszámon belül képviselt 9,4%-ot. A vállalkozásoknak általában a kisebbik hányadát teszik ki a társas formákban bejegyzettek (az egyéni formák ellenében), kivételként a főváros említhető, ahol túlsúlyban vannak, de Pest megyében is közelíti arányuk a vállalkozásszám felét. A Dél-Dunántúl összes vállalkozásán belül 2011. év végén közel 26% volt a társas formák részesedése, amely lényegesen elmaradt a 36%-os országostól, de ez utóbbit a közép-magyarországi régió magas, 58%-os arányszáma erősen befolyásolta, a többi régióban ugyanakkor mintegy 20% (Észak-Alföld) és 33% (Közép-Dunántúl) közötti hányad mutatkozott. E szervezeti körön belül a korlátozott felelősségű társasági forma (kft.) a legnépszerűbb, az általában legnagyobb tőkeerejű részvénytársaságok (rt.-k) azonban viszonylag csekély számban alakulnak. Az országosan társas formában nyilvántartott vállalkozásoknak így az összes vállalkozásra jellemzőnél alacsonyabb hányadának, 6,3%-ának találhattuk a székhelyét a régióban, a főbb formák közül a korlátozott felelősségű társaságok 6%-át, a betéti társaságok közel 7%-át, a részvénytársaságok 5%-át regisztrálták a térségben. Az adminisztratív nyilvántartásokban szereplő *egyéni vállalkozá-*

2. tábla

A regisztrált vállalkozások száma főbb gazdálkodási formák szerint, 2011. december 31.

Térség	Társas vállalkozás	Ezen belül			Egyéni vállalkozás	Összesen
		kft.	rt.	bt.		
Közép-Magyarország	326 890	217 375	3 689	97 630	236 275	563 165
Közép-Dunántúl	48 373	31 692	319	14 704	99 322	147 695
Nyugat-Dunántúl	42 258	27 373	293	12 998	113 680	155 938
Baranya megye	18 433	11 497	120	6 268	38 696	57 129
Somogy megye	11 367	7 232	99	3 472	43 333	54 700
Tolna megye	7 893	4 753	62	2 741	26 364	34 257
Dél-Dunántúl	37 693	23 482	281	12 481	108 393	146 086
Észak-Magyarország	39 591	24 885	278	13 022	105 082	144 673
Észak-Alföld	49 888	32 152	355	15 717	202 633	252 521
Dél-Alföld	49 058	31 467	378	15 575	188 198	237 256
Összesen^{a)}	594 097	388 426	5 593	182 127	1 057 410	1 651 507
Ezen belül: hazai megyékben	354 448	227 446	2 375	113 666	910 124	1 264 572

a) A külföldön működőkkel együtt.

soknak viszont az átlagosnál nagyobb hányada, bő egytizede rendelkezett székhellyel a régióban, e formák esetében lényegesen alacsonyabb a főváros vonzó hatása, mint a gazdasági társaságok körében.

A Dél-Dunántúlon 2011 végén nyilvántartott vállalkozásokat 39–37–23%-os megoszlásban találhattuk Baranyában, Somogyban és Tolnában. Viszonylag nagy különbség mutatkozott azonban a társas és az egyéni vállalkozások esetében. Míg a régióban bejegyzett társas vállalkozások csaknem fele baranyai, háromtizedük somogyi és egyötödük tolnai kötődésű volt, addig az egyéni vállalkozások legjelentősebb hányada, négytizede Somogy megyét választotta székhelyéül.

3. tábla

A regisztrált vállalkozások ezer lakosra jutó száma, 2011. december 31.

Térség	Társas vállalkozás	Ebből		Egyéni vállalkozás			Összes vállalkozás
		kft.	bt.	összesen	ezen belül		
					vállalkozói nyilvántartásban szereplő	őstermelő	
Közép-Magyarország	110	73	33	79	35	8	189
Közép-Dunántúl	44	29	13	91	42	20	135
Nyugat-Dunántúl	43	28	13	114	47	35	157
Baranya megye	47	30	16	99	40	27	147
Somogy megye	36	23	11	137	43	48	173
Tolna megye	34	21	12	115	43	40	150
Dél-Dunántúl	40	25	13	116	42	37	156
Észak-Magyarország	33	21	11	89	34	34	122
Észak-Alföld	34	22	11	138	37	76	171
Dél-Alföld	38	24	12	145	41	75	183
Összesen^{a)}	60	39	18	106	39	37	166
Ezen belül: a megyék átlaga	43	25	14	111	39	44	154

a) A külföldön működőkkel együtt számítva.

A Dél-Dunántúl **ezer lakosára** 2011 végén 156 vállalkozás jutott, amely alacsonyabb volt az országos (166), de valamelyest magasabb a főváros nélkül számított országos átlagnál (154). Ezen belül az ezer lakosra jutó 40 társas vállalkozás mind az országos, mind a vidéki átlagtól (60, illetve 43) elmaradt, de ezzel is a fejlettebb régiók után következett. (A társas vállalkozások sűrűsége az országos átlagot csak a fővárosban és Pest megyében múlta felül.) Fajlagos előfordulásuk a régióon belül Baranyában volt a legmagasabb, az ezer lakosra jutó 47 ilyen vállalkozást az ország hasonló közigazgatási térségei közül is csupán az e kör számára nagy vonzóerőt jelentő főváros és vonzáskörzetének tekinthető Pest megye, illetve Komárom-Esztergom megye mutatószáma haladta meg. Egyéni vállalkozásból 116 jutott a régió ezer lakosára, az e körben folytatott tevékenység-

gek gyakran kötődnek a mezőgazdasághoz, illetve néhány szolgáltató tevékenységhez (ingatlan-bérbeadás, ügynöki tevékenység, kereskedelem, stb.). Dél-Dunántúlon az egyéni vállalkozási formákban Somogy megyében a legélénkebb a vállalkozási hajlandóság, amit a turizmussal összefüggő szolgáltatásokat nyújtóknak és az östermelői tevékenységet viszonylag jelentős számban végzőknek egyaránt köszönhető.

A Dél-Dunántúlon nyilvántartásban szereplő vállalkozások közepesnek minősülő sűrűsége ellenére a gazdaság teljesítőképessége több területen gyenge, amiben a befektethető tőke és a versenyképes gazdasági szerkezet hiánya egyaránt szerepet játszhat. A válság kiteljesedése és elhúzódása pedig újabb nehézségek elé állította a helyi gazdaságot, tovább súlyosbítva jó néhány gazdasági és iparág helyzetét. A hazai tőkeszegénység kiegészítéséhez és piacképesebb gazdasági szerkezet kialakításához e térség iránt korábban sem mutatkozott intenzív külföldi érdeklődés, amiben az utóbbi évek folyamatai alapján sem látható elmozdulás. A külföldi tőkebefektetések vonatkozásában jelenleg 2010. év végi adatokkal rendelkezünk, amikor is a régióban 1218 **külföldi érdekeltségű vállalkozás** volt bejegyezve. Számuk mintegy félszázzal kevesebb volt az egy évvel korábbanál, és a hasonló vállalkozások országos számán belüli arányuk is 4,4%-ról 4,1%-ra mérséklődött. A csökkenés főként Baranya és Tolna megyét érintette a régió belül. Meg kell ugyanakkor jegyezni, hogy az ilyen típusú szervezeteknek különösen jelentős köre koncentrálódik a fővárosra, a jelzett időpontban az országban nyilvántartott 29 546 vállalkozás közel 62%-a budapesti székhelyű volt, és a Pest megyei vonzáskörzettel együtt a közép-magyarországi régió aránya összességében elérte a 71%-ot. A befektetett külföldi tőkeösszege belül ugyan valamelyest kisebb, de még így is igen jelentős a központi régió részesedése (65%). A Dél-Dunántúlon székhellyel rendelkező vállalkozásokhoz tartozó saját tőke összege 191 milliárd forintot tett ki, amelyből csaknem 92%, 175,5 milliárd forint volt a külföldi rész. Ez utóbbi összeg a Magyarországon jelen lévő külföldi befektetésnek alig több mint egy százalékát tette ki. Ugyan e vállalkozások fajlagos sűrűsége alapján is – bár a központi régió kiugróan magas mutatóértéke miatt az országos átlagtól jelentősen elmaradva – a középmezőnybe tartozott a régió, az ide települt cégek között azonban sok az alacsony befektetéssel működő, szerény teljesítményt nyújtó, és meglehetősen kevés az igazán tőkeerős. Ebből fakadóan az itt bejegyzett vállalkozásokban megjelenő külföldi befektetések összege egy érintett vállalkozásra vetítve alig több mint egynegyedét, a térség egy lakosára vetítve pedig mindössze 11%-át jelentette az országos átlagnak, és mindkét mutatószám messze a legalacsonyabb volt minden régióé mögött. A vállalkozások átlagos tőkeereje a régiók közül Közép- és Nyugat-Dunántúlon volt a legmagasabb, ahol számos multinacionális vállalkozás folytat tőkeigényes tevékenységet, az egy vállalkozásra jutó átlagos tőkeösszeg e két térségben közel hatszorosa a dél-dunántúlinak. Az egy lakosra vetített külföldi tőkenagyság alapján a központi régió állt az élen, ahol a dél-dunántúli fajlagos befektetéseknek a 19-szerese jelent meg, de az utána következő nyugat-dunántúli összeg is megközelítette a 12-szeresét.

A Dél-Dunántúl megyéi közül külföldi tőke közreműködésével létrejött vállalkozást 2010 végén Baranyában tartottak nyilván legmagasabb számban, a befektetett külföldi tőke nagysága alapján azonban már Somogy megye mögé szorult, mint ahogy az ezzel összefüggő fajlagos mutatók alapján is. A legkevésbé Tolna gazdaságában volt jelen a külföldi tőke, a megye mind vállalkozás-, mind pedig népességarányos mutatószáma alapján a sor végére szorult nem csak a régió belül, de az országos megyesorban is. Nem sokkal volt kedvezőbb azonban a másik két megye pozíciója sem, az egy vállalkozásra jutó külföldi tőkeösszeg alapján mindkettő az utolsó ötben szerepelt, a lakosságárányos mutatóérték vonatkozásában Somogy megye került néhány hellyel előbbre.

4. tábla
A külföldi érdekeltségű vállalkozások néhány jellemzője, 2010. december 31.

Térség	Vállalkozások száma	A külfölditőke-befektetés			
		összege, milliárd forint	területi megoszlása, %	egy vállalkozásra jutó összege, ezer forint	egy lakosra jutó összege, ezer forint
Közép-Magyarország	21 013	10 754,3	65,1	511 792	3 619,5
Közép-Dunántúl	1 677	1 432,5	8,7	854 198	1 309,3
Nyugat-Dunántúl	2 628	2 140,7	13,0	814 581	2 152,1
Baranya megye	557	74,5	0,5	133 705	190,2
Somogy megye	440	80,1	0,5	181 934	251,8
Tolna megye	221	20,9	0,1	94 748	90,6
Dél-Dunántúl	1 218	175,5	1,1	144 059	186,5
Észak-Magyarország	764	490,2	3,0	641 569	410,3
Észak-Alföld	886	587,0	3,6	662 539	396,1
Dél-Alföld	1 360	524,7	3,2	385 835	401,0
Összesen^{a)}	29 546	16 527,8	100,0	559 392	1 655,1
Ezen belül:					
a megyékben	11 345	7 293,4	44,1	642 877	883,8

a) A külföldi befektetések területre fel nem osztható összegével együtt számítva.

Beruházás⁶

A Dél-Dunántúlon 2011-ben előzetes adatok alapján 335,9 milliárd forint **beruházás** valósult meg, amely a hasonló gazdálkodói kör országos beruházásértékének a 8,5%-át jelentette. **Összehasonlításon számítva** ez – az egy évvel korábbi jelentős visszaesés után – szerény 2,3%-os növekedést jelentett. A régió belül a magasabb beruházás-összegek Baranya és Tolna megyéhez kötődtek, közülük az előbbi megyében 7,4%-os növekedést, míg az utóbbiban csaknem 10%-os csökkenést regisztráltak. Az előbbieknél összegében alacsonyabb fejlesztéseket megvalósító Somogy megyében 11%-kal bővült a beruházások volumene az egy évvel korábbihoz képest. A vizsgált évben az ország hét régiója közül kettőben, Közép-Magyarországon és Közép-Dunántúlon csökkent a beruházások összehasonlításon számított értéke, miközben Nyugat-Dunántúlon erőteljesen növekedett, főként a Győr-Moson-Sopron megyei járműipari fejlesztéseknek köszönhetően.

A Dél-Dunántúl térségében megvalósult beruházások **anyagi-műszaki összetétele** 2011-ben hasonló volt az országosan jellemzőhöz, a teljesítményérték bő 49%-át épületek és egyéb építmények építésére fordították, és ehhez hasonló rész szolgált a gépek, berendezések, járművek beszerzését is. A maradék csekély hányadból speciális beruházási kiadásokat (ültetvény, erdő, tenyész- és igásállat, stb.) finanszíroztak. A régió belül Baranya megyében a gép, berendezés és járműbeszerzések, a másik két megyében pedig az épületek és egyéb építmények kerültek túlsúlyba az év során megvalósult fejlesztésekben.

⁵ A témával részletesebben foglalkozott a Dél-Dunántúli statisztikai tükör 2012/7. száma, amely az alábbi link segítségével érhető el: <http://www.ksh.hu/docs/hun/xftp/stattukor/regiok/deldun/deldun1207.pdf>

⁶ Az adatok a gazdasági szervezetek beruházásait tartalmazzák, és a legalább egy főt foglalkoztató vállalkozások valamint a költségvetési szervek teljes körére, továbbá a megfigyelt nonprofit szervezetekre vonatkoznak, a beruházás helye szerinti területi összesítésben. A beruházások 2011. évi adatai az elemzés készítésének időszakában még előzetesek.

5. tábla

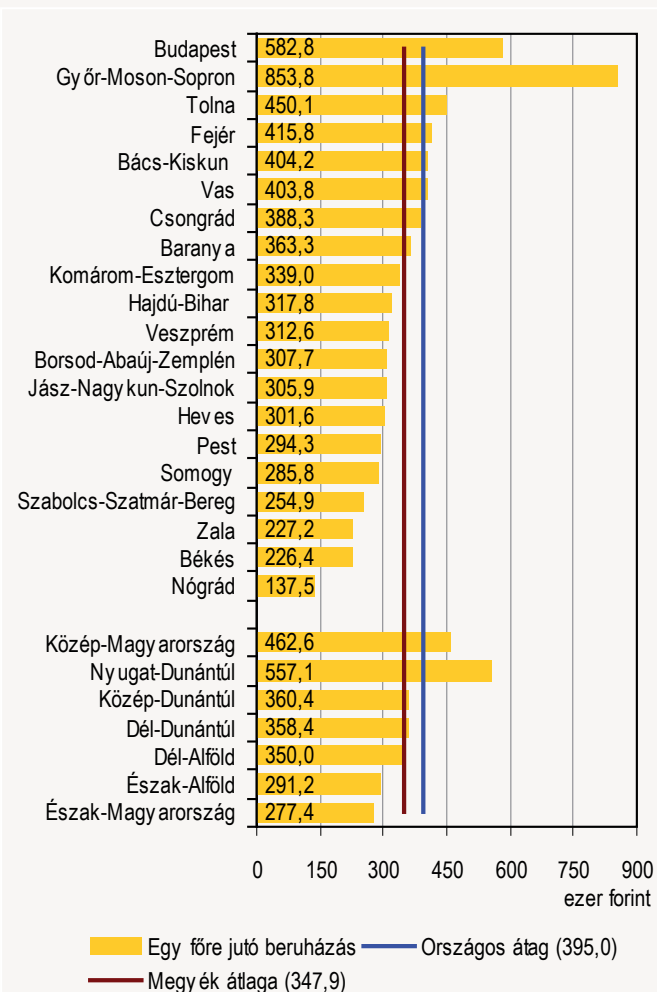
A beruházások teljesítményértékének néhány mutatószáma, 2011+

Térség	Beruházás- érték, milliárd forint	Ebből		Területi meg- oszlás, %
		épület, egyéb építmény	gép, berende- zés, jármű	
		aránya, %		
Közép-Magyar- ország	1377,6	52,0	47,7	35,0
Közép- Dunántúl	393,6	43,4	55,7	10,0
Nyugat- Dunántúl	553,7	48,8	50,5	14,1
Baranya megye	141,7	38,3	59,8	3,6
Somogy megye	90,6	59,2	39,5	2,3
Tolna megye	103,6	56,1	42,9	2,6
Dél-Dunántúl	335,9	49,4	49,1	8,5
Észak-Magyar- ország	329,7	45,9	53,5	8,4
Észak-Alföld	430,2	56,8	41,2	10,9
Dél-Alföld	456,4	50,1	46,7	11,6
Összesen^{a)}	3938,5	49,5	49,4	100,0
Ezen belül: hazai megyék- ben	2864,9	49,7	48,8	72,7

a) Külföldi telephelyen megvalósult beruházási teljesítménnyel együtt.

20. ábra

A beruházások egy lakosra jutó értéke, 2011+



A Dél-Dunántúl **egy lakosára** 2011-ben 358,4 ezer forint beruházásérték jutott, amely az országos átlag bő kilenczetedét tette ki, a 19 megye átlagát pedig csekély mértékben (3%-kal) meghaladta. A régiók között ez a középső helyhez volt elegendő. A régió megyéi közül Tolna megye népességarányos beruházásértéke volt a legmagasabb, amely az országos átlagot 14%-kal, az ország megyéinek átlagát csaknem háromszézzel felülmúlta, és az országos rangsorban is a főváros és Győr-Moson-Sopron megye után a harmadik helyen állt. Baranya az országos átlagtól elmaradó, de a vidéki átlagot némileg meghaladó fajlagos beruházási teljesítményével a 8. helyre került, a Somogy megyében megvalósult fejlesztések egy lakosra jutó összege pedig jelentősen elmaradt mind az országos, mind pedig a vidéki átlagtól.

Foglalkoztatottság, keresetek, munkanélküliség

A KSH által a 15-74 éves népesség körében végzett munkaerő-felmérés adatai alapján 2011-ben csökkent a Dél-Dunántúlon a **gazdaságilag aktív népesség száma**. A régióban átlagosan 382 ezer fő dolgozott vagy keresett munkát, számuk – a munkanélküliség emelkedéséből és a foglalkoztatottság csökkenéséből eredően – egy év alatt 1,7%-kal mérséklődött. Országosan a munkaerő-piaci folyamatok épp ellentétesen alakultak, a kevesebb álláskereső és a több foglalkoztatott együttesen 0,6%-kal növelte a gazdaságilag aktívok számát.

Hazánkban egyedül a Dél-Dunántúlon csökkent a gazdaságilag aktív népesség aránya, 2011-ben a munkaképes korúak 52,5%-a, az előző évinél egy százalékponttal kisebb hányada volt jelen a régió munkaerőpiacán. Az aktivitási arány alapján – amely átlagosan 55,8%-ot tett ki – az országot területileg két csoportba lehet osztani. Egyikbe tartozik a középső régió mellett Közép- és Nyugat-Dunántúl, ahol a mutató értéke 57,6–59,2 között szóródott, míg a másik csoportot alkotó négy régióban ennél alacsonyabb, 51,5–53,6 közötti volt. A Dél-Dunántúl megyéi közül Baranyában és Somogyban az aktív népesség aránya az átlagot meghaladó mértékben csökkent, míg Tolnában kissé javult a mutató.

A régióban a **foglalkoztatottak** száma a korábbi évek létszámcsökkenését, majd a 2010. év kismértékű növekedését követően újra visszaesett. A vizsgált évben 2,4%-kal kevesebben, összesen a 334 ezren dolgoztak, ebből négytizedük Baranyában, egyharmaduk Somogyban, egynegyedük Tolna megyében talált munkát. A régió valamennyi megyéjében csökkent a foglalkoztatottak száma, azonban míg Tolnában nem számottevően, addig Somogyban 1,6, Baranyában több mint 4%-kal esett vissza a munkával rendelkezők száma. A foglalkoztatottság a Dél-Dunántúl mellett Észak-Magyarországon is romlott, a Dél-Alföldön stagnált, a többi régióban javult. Országos átlagban közel ugyanannyian, 3812 ezren minősültek foglalkoztatottnak, mint egy évvel korábban.

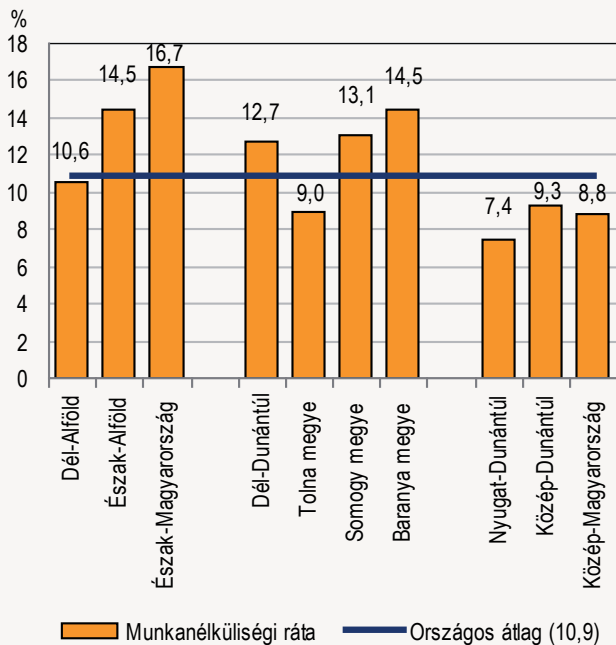
A Dél-Dunántúlon tovább emelkedett a **munkanélküliek** száma, az egy évvel korábbit 3,4%-kal meghaladva megközelítette a 48,5 ezer főt. 2010-ben még valamennyi régióban nőtt a munkanélküliség, 2011-re már a három gazdaságilag fejlettebb régióban csökkenést, míg a többiben a növekedés ütemének lassulását tapasztalták. Az ország népességéből az előző évhez képest 1,4%-kal kevesebben, 468 ezren minősültek munkanélkülinek, ennek egynegyede Közép-Magyarországon koncentráldott, míg minden tízedik a Dél-Dunántúlon próbált elhelyezkedni. A Dél-Dunántúl három megyéje közül Baranyában és Tolnában a régió átlagánál nagyobb arányban nőtt a munkanélküliek száma, előbbiben 8,3, utóbbiban 7,7%-kal emelkedett, míg Somogy megyében 5,2%-kal csökkent. A 19 megye közül a legkevesebb munkanélkülit, mintegy 8 ezer főt, Vas és Tolna megyében számolták össze, a legtöbbet, 73 ezret a fővárosból jelentették. Baranyában 24 ezerre emelkedett, Somogyban 16 ezerre csökkent a munkát keresők száma.

A KSH által számított munkanélküliségi ráta – amely a régióban átlagosan 12,7% volt – 2011-ben is tovább emelkedett, az előző évinél 0,6 százalékponttal volt magasabb. Hasonló volt a növekedés mértéke Észak-Magyarországon is, a többi régióban jelentős mérséklődés vagy stagnálás mutatkozott. Országosan a munkanélküliek aránya egy év alatt 0,3 százalékponttal 10,9%-ra csökkent. A Dél-Dunántúl három megyéje közül Tolnában 0,6, Baranyában 1,5 százalékponttal emelkedett a munkanélküli-

ek aránya, Somogyban 13,5%-ról 13,1%-ról változott. A megyéenkénti rangsorban Tolna megye a másodikról az ötödik helyre csúszott vissza, Somogy és Baranya pedig helyet cserélt a 15. és 17. pozícióban.

21. ábra

Munkanélküliségi ráta, 2011



Az intézményi munkaügyi statisztikai adatgyűjtés⁷ alapján a megfigyelt Dél-Dunántúli székhellyel rendelkező gazdasági szervezeteknél 2011-ben átlagosan 244 ezren álltak **alkalmazásban**, az előző évinél közel 11 ezer fővel, azaz 4,2%-kal dolgoztak kevesebben. A régió megyéi közül Baranyában az átlagosnál nagyobb mértékben, 6,3%-kal csökkent az alkalmazotti létszám, Somogyban és Tolnában az átlag alatti (3,0, illetve 1,9%-os) volt a visszaesés. A munkaerőpiaci-kereslet tartós visszaesését jelzi, hogy az országban alkalmazásban állók közel 3 millió 156 ezer fős száma is elmaradt, mintegy 2%-kal a bázis időszaktól.

2011-ben tovább nőtt az olyan nem tipikus foglalkoztatás, mint a rész munkaidőben történő alkalmazás vagy a munkaerő kölcsönzés keretében dolgozók száma. A nem teljes munkaidőben foglalkoztatottak aránya régiós szinten 15,4-ről 17,1%-ra emelkedett, a három érintett megye közül Baranyában ennél magasabb, 18,0%, Somogyban alacsonyabb, 16,1% volt, Tolnában pedig közel megegyező értékeket mutatott.

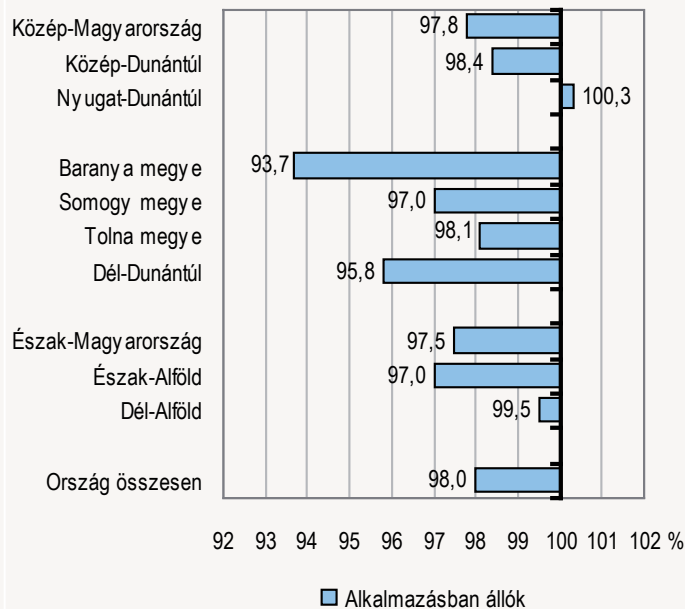
Dél-Dunántúlon a munkavállalók 69%-a verseny-, 29%-ka a költségvetési szektorban dolgozott. Előbbiben 3,3, míg utóbbiban 7,3%-kal dolgoztak kevesebben, ami egyrészt az átalakuló közfoglalkoztatási rendszer hatásának, másrészt a közigazgatásban végrehajtott létszámcsökkentő intézkedések hatásának tulajdonítható. A foglalkoztatásban a legkisebb súlyú – kevesebb mint 7 ezer főt foglalkoztató – nonprofit szektorban közel tizedével bővült a létszám 2011-ben. Országosan a versenyszférában 1,2%-os, a költségvetés területén 5,0%-os létszámcsökkenés volt tapasztalható.

A nemzetgazdaság egyes területeit továbbra is ellentétes irányú folyamatok jellemezték. Dél-Dunántúlon a nemzetgazdasági ágak többségében csökkent az alkalmazottak száma, a mezőgazdaság 2,3%-kal alkalmazott kevesebb főt, míg a legnagyobb foglalkoztatónak számító iparban nem változott az egy évvel korábbi létszám. Az elmúlt évekhez hasonlóan a legtöbben, az alkalmazásban állók közel kéthazede a feldolgozóiparban talált munkát. Ezen kívül a kereskedelem, gépjárműjavítás (14%), az egészségügy, valamint az oktatás (12–12%) területén foglalkoztatottak

részarányát érdemes megemlíteni. A régió belül az egyes nemzetgazdasági ágak súlya eltérően alakult. Baranyában az átlagnál erőteljesebben volt jelen az oktatás, Somogyban a humán-egészségügyi, szociális ellátás és a szálláshely-szolgáltatás, vendéglátás. Tolnában a villamosenergia-, gáz-, gőzellátás, légkondicionálás ágazat képviselt nagyobb súlyt, ennek következtében az alkalmazottak negyedét az ipar foglalkoztatta.

22. ábra

Az alkalmazásban állók számának változása, 2011 (előző év=100%)



2011-ben a bruttó átlagkeresetek alakulását a versenyszférában a 6%-os minimálbér-emelés kevésbé, a költségvetési szektorban az alacsony keresetű közfoglalkoztatottak számának növelése jobban érintette, a nettó keresetekre a családi adózás bevezetése volt legnagyobb hatással. Dél-Dunántúlon a teljes munkaidőben foglalkoztatottak átlagos **bruttó keresete**⁸ 178 ezer Ft volt, 5,1%-kal magasabb, mint az előző évben. A jövedelmek valamennyi régióban az országos átlag alatt maradtak, kivéve a közép-magyarországi térséget, ahol átlagosan 23%-kal kerestek többet az ott élők.

A Dél-Dunántúl megyéi közül továbbra is a Tolnában dolgozók keresték a legtöbbet, Baranyában az alkalmazásban állók havi bruttó átlagkeresete a régiós átlagot meghaladva 181 800 Ft-ot tett ki. A három megye közül a Somogyban dolgozók jövedelmi viszonyai voltak a legmostohábbak, a keresetük 7,5%-kal maradt el a régió átlagától. Az ország megyéi közül a Somogy megyei bruttó átlagkereset csak a Szabolcs-Szatmár-Bereg és a Békés megyei jövedelmeket tudta megelőzni.

Dél-Dunántúlon a legkiemelkedőbb bruttó keresetekkel továbbra is a villamosenergia-, gáz-, gőzellátás, légkondicionálás területén alkalmazásban állók rendelkeztek, ennek átlagos havi összege 472 400 forintot tett ki. (Az országban a legmagasabb Tolnában volt, 560 100 forint.) Ezen kívül a pénzügyi, biztosítási tevékenységek és az információ, kommunikáció ágakban alkalmazottak bére is jelentősen meghaladta az átlagot. A legkisebb kereseteket a szálláshely-szolgáltatás (114 500 forint), továbbá az építőipar, az egyéb szolgáltatások, az ingatlan ügyletek és az egészségügy területén találjuk. A bruttó keresetek gazdasági ágak szerinti bontásakor a dél-dunántúli és az országos átlagok között jelentős különbségek mutatkoztak. A szálláshely szolgáltatás, vendéglátásban, a közigazgatásban és az egészségügyben tizedével, a feldolgozóiparban, a kereskedelemben és

⁷Az 1 és annál több főt foglalkoztató vállalkozások, költségvetési és társadalombiztosítási intézmények, valamint a kijelölt nonprofit szervezetek adatai a tevékenységek egységes ágazati osztályozási rendszere, 2008 (TEAOR'08) szerint.

⁸A legalább 5 főt foglalkoztató vállalkozások, költségvetési és társadalombiztosítási intézmények, valamint a kijelölt nonprofit szervezetek adatai, telephely és a tevékenységek egységes ágazati osztályozási rendszere, 2008 (TEAOR'08) szerint.

az információ, kommunikáció ágazatban negyedével, a szakmai, tudományos, műszaki tevékenységet végzők körében 39%-kal maradtak el a bérek a megfelelő országos ágazati átlagtól. Meghaladni azt csupán a mezőgazdaságban (3%-kal) és a villamosenergia-, gáz-, gőzellátás, légkondicionálás területén (20%-kal) sikerült.

A régió megyéinek havi bruttó átlagkereseteit egymáshoz viszonyítva Tolnában a már említett villamosenergia ágazat 19%-kal, Baranyában a feldolgozóipar 12%-kal múlta fölül a régiós átlagot. A kereseti viszonyok közt a legkisebb területi eltérés az egészségügyben volt.

6. tábla

Az alkalmazásban állók havi átlagkeresetének alakulása, 2011

Megnevezés	Bruttó kereset		Nettó kereset	
	Ft	előző év=100%	Ft	előző év=100%
Közép-Magyarország	260 214	104,3	168 837	108,0
Közép-Dunántúl	197 631	105,6	131 197	103,5
Nyugat-Dunántúl	190 684	105,4	127 264	103,4
Baranya	181 815	104,5	121 851	102,1
Somogy	164 274	105,6	112 537	103,0
Tolna	188 882	105,3	126 902	105,2
Dél-Dunántúl	177 664	105,1	119 965	103,2
Észak-Magyarország	181 180	106,6	121 964	104,3
Észak-Alföld	170 455	106,0	115 688	103,3
Dél-Alföld	171 707	104,7	116 357	102,1
Országos átlag	212 152	105,2	140 255	105,6

Dél-Dunántúlon a **nettó átlagkereset** 120 000 forintot tett ki, ez nominálisan 3,2%-kal volt magasabb a 2010. évinél. Ezen belül a vállalkozásoknál 118 800, a költségvetési szervezeteknél 123 100 forint volt a kézhez kapott átlagos összeg, a 2010. évhez viszonyított növekedés mértéke előbbieknél 4,1, utóbbiaknál 2,2%-ot mutatott. Az országoshoz képest 14%-kal maradt el a régióban mért nettó jövedelem. A megyék közül a legkevesebbet Somogyban vihették haza, a nettó jövedelem 6,2%-kal maradt el a régió, ötödével pedig az ország átlagától. Baranyában és Tolnában a régió átlagát 1,6 és 5,8%-kal meghaladó nettó jövedelmet értek el, ami az országos átlagnál 13, illetve 10%-kal volt kevesebb.

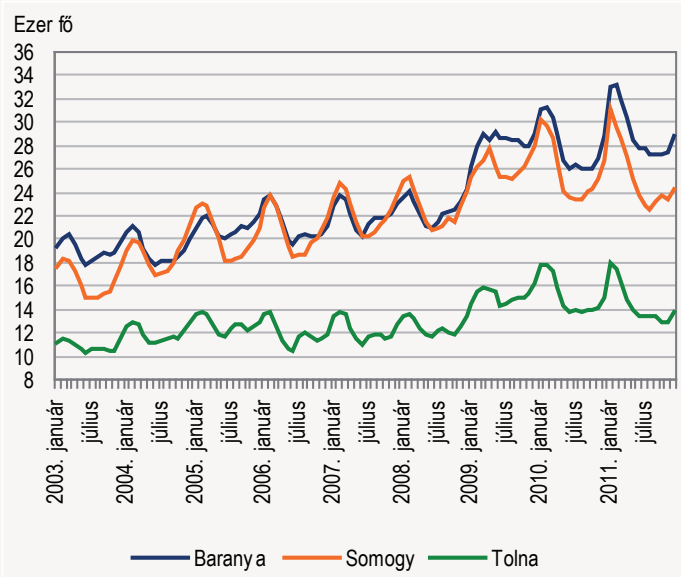
A Nemzeti Foglalkoztatási Szolgálat adatai alapján 2011. december végén az összes **regisztrált álláskereső**⁹ 12%-át a Dél-Dunántúlon tartották nyilván. Számuk az egy évvel korábbihoz képest 5,3%-kal visszaesett és kevesebb mint 67 ezer főt tett ki a zárónapon. Országosan az álláskeresők száma ugyanezen időszak alatt 6,6%-kal mérséklődött. A csökkenés az ország mind a hét tervezési-statisztikai régióját érintette, mértéke 3,2 és 17% között változott. A régiók közül háromban a dél-dunántúlinál nagyobb, másik háromban annál mérsékeltebb létszámváltozást regisztráltak. A régió megyéi közül Baranyában közel ugyanannyian – 29 ezren – kerestek munkát mint egy évvel korábban, a másik két megyében ugyanezen időszak alatt jelentősen csökkent a regisztráltak száma, Somogyban 8,8, Tolnában 8,5%-kal. 2011 decemberében a Dél-Dunántúlon regisztrált munkanélküliek mintegy negytedede Baranyában, több mint egyharmada Somogyban és egyötöde Tolnában került be a nyilvántartásba, mely arányok az utóbbi 10 év során alig változtak.

Országosan az elmúlt közel 10 évben – 2011 kivételével – az álláskeresők számának lassú, de folyamatos növekedése volt jellemző. A növekedés üteme az évtized elején még mérsékeltebb volt, majd 2009-től, főként a

gazdasági válság hatására vált erőteljesebbé, és ezzel együtt az éven belüli, szezonális ingadozás is felerősödött. Ehhez az országos trendhez a Dél-Dunántúl három megyéje közül leginkább a tolnai illeszthető, míg Somogyban leginkább a vizsgált időszak első, Baranyában az utolsó két évében mutatkozott eltérés. Előbbiben elsősorban az idegenforgalom hanyatlása, utóbbiban a feldolgozóiparban történt nagyarányú leépítések befolyásolták kedvezőtlenül a létszám alakulását.

23. ábra

A nyilvántartott álláskeresők számának alakulása a Dél-Dunántúlon



A régió átlagában javult a férfiak munkaerőpiaci pozíciója, miután számuk 8,6%-kal csökkent, míg a nőké csak 1,5%-kal lett kevesebb. A férfiak és nők aránya közelített egymáshoz, 51–49%-ot mutatott. Az álláskeresők egytizede pályakezdő, 15%-a pedig 25 éven aluli volt, előbbieik száma kevesebb mint egy százalékkal bővült, utóbbiaké 5,7%-kal mérséklődött az egy évvel korábbiakhoz képest.

Az álláskeresők elhelyezkedési esélyeit legnagyobb mértékben az **iskolai végzettségük** határozza meg, amely jelentős területi különbségeket mutat. A munkaerőpiacon a legnagyobb és leginkább hátránnyal küzdő csoport az alacsony iskolázott, legfeljebb általános iskolát végzeteké, megelőzve az időskorúakat, a pályakezdőket vagy a tartós munkanélkülieket. A vizsgált időszak végén Dél-Dunántúlon a munkára várók 43%-a tartozott ebbe a kategóriába. A többi régió közül az Észak-Alföldön és Észak-Magyarországon ennél magasabb, közel fele volt a 8 vagy annál kevesebb osztályt végzetek aránya, míg Közép-Magyarországon az álláskeresők 31%-a tartozott ebbe a körbe. A Dél-Dunántúlon az álláskeresők közel egyharmadának szakiskolában vagy szakmunkásképzőben szerzett bizonyítványa, 22%-uknak középiskolai végzettsége volt. A diplomás álláskeresők aránya 4,3%-ot tett ki. Az országos átlagokkal összehasonlítva a régióban magasabb volt a képzetlenebb munkaerő aránya, míg az érettségizettek és a felsőfokú végzettségűek hányada kismértékben elmaradt attól.

A vizsgált időszakban az iskolai végzettség szerinti összetétel nem változott számottevően. A régióban a legfeljebb alapfokú végzettséggel rendelkező álláskeresők száma csökkent, 5,5%-kal. A szakiskolát, szakmunkásképzőt végzetek száma 3,6%-kal mérséklődött, az ennél magasabb kategóriákba tartozók száma változatlan maradt.

2011 végén a nyilvántartott álláskeresők a Dél-Dunántúli gazdaságilag aktív népességének 16%-át tették ki, ami 1,5 százalékponttal alacsonyabb az egy évvel korábbinál. A régió rátája az országos átlagot 4,5 százalékponttal haladta meg, ezzel a 7 tervezési-statisztikai régió közül – Észak-

⁹ **Nyilvántartott (regisztrált) álláskereső:** az a személy, aki munkaviszonyban nem áll és az egyszerűsített foglalkoztatásnak minősülő munkaviszony kivételével egyéb keresőtevékenységet sem folytat, oktatási intézmény nappali tagozatán nem folytat tanulmányokat, öregségi nyugdíjra nem jogosult, valamint rehabilitációs járadékban, rehabilitációs ellátásban nem részesül, munkát akar és tud vállalni, a mielőbbi elhelyezkedés érdekében munkaügyi kirendeltségen nyilvántartásba veteti magát és a kirendeltséggel együttműködik.

Magyarország és Észak-Alföld után – a harmadik legmagasabb pozíciót foglalta el. Az álláskeresőknek a Dél-Dunántúl átlagára vonatkozó munkanélküliségi rátája mögött markáns területi különbségek húzódnak meg. A regisztráltak aránya, hasonlóan az előző évihez, a három megye közül Tolnában a régiós átlag alatti (13,7%), Baranyában és Somogyban afölötti (16,3 illetve 17,5%) értéket képviselt.

A munkanélkülieket ellátó rendszerben mind a passzív, mind az aktív támogatási formák szabályozásában számos változás történt az elmúlt időszakban. Egyik oldalon a szigorodó feltételek és a megszűnő segélyezési típusok következtében az egy évvel korábbihoz képest nagymértékben visszaesett az álláskeresési ellátásban (főként a segélyben) részesültek száma, ami a szociális ellátásra jogosultak számának szerényebb növekedésével járt együtt, míg a másik oldalon tovább szélesedett a közfoglalkoztatásba bevontak köre, ezzel együtt csökkent a tartósan, egy évnél hosszabb ideje munkát keresők száma.

A Dél-Dunántúlon a regisztráltak összesen 54%-a, 36 ezer fő volt jogosult munkanélküli ellátásra, ami az egy évvel korábbi létszámnak alig érte el a nyolctizedét. A támogatásban részesültek kétharmada valamilyen szociális ellátásban – a korábbi bérpótló juttatást felváltó foglalkoztatást helyettesítő támogatásban vagy rendszeres szociális segélyben – részesült. Álláskeresési járadékot 29%-uknak folyósítottak, amelynek munkaviszonytól függő, havi bruttó összege átlagosan 54 300 Ft-ot tett ki.

A pénzületi juttatások mellett a foglalkoztatáspolitikai – munkahelyek teremtését és megtartását célzó, illetve a mobilitást javító – **aktív eszközeinek** segítségével több mint 19 ezer fő támogatására volt lehetőség a régióban, ami két és félszerese az előző évinek. Az érintettek kétharmada volt közfoglalkoztatott, bér- és járulék jellegű támogatást 14%-uk kapott, további 8%-uk vehetett részt valamilyen, a munkaügyi központok által támogatott képzésben. Az összes közfoglalkoztatott 13%-a a Dél-Dunántúlon dolgozott, ugyanakkor az álláskeresők ennél magasabb hányada került be a közmunkaprogramokba az Észak-Alföldön (30%), Észak-Magyarországon (22%) és a Dél-Alföldön (17%), míg a gazdaságilag fejlettebb központi és nyugati régiókban ez az arány 4–7% között mozgott. A közfoglalkoztatottak 5,4%-a Baranyában, 5,3%-a Somogyban és 2,5%-uk Tolnában dolgozott. A megyék közül kiemelkedik Szabolcs-Szatmár-Bereg és Borsod-Abaúj-Zemplén a 16,6, illetve 16,2%-os értékével.

A háztartások jövedelmei

A Háztartási Költségvetési és Életkörülmény Adatfelvételtől (HKÉF) származó adatok szerint 2010-ben a dél-dunántúli háztartásokban egy főre vetítve átlagosan 997 ezer forint bruttó, és közel 832 ezer forint nettó jövedelem jutott.¹⁰ A térségben a fejenkénti bruttó átlagjövedelem 2009-hez képest nominálisan 3,5, míg reálértékben számítva 8,0%-kal csökkent. A többi régióban ugyanakkor nominálértékben számolva általában kismértékű növekedés volt tapasztalható, reálértékben pedig ugyancsak mérséklődést regisztráltak. Mindezek következtében a dél-dunántúli bruttó átlagjövedelem mind nominál-, mind reálértékét tekintve nemcsak az országost, hanem a korábbi évektől eltérően – az észak-alföldi mutató kivételével – általában az alacsony jövedelemmel rendelkező kelet-magyarországi körzetekét sem érte el. A térségek közötti rangsort tekintve azonban – a nominálértékeket illetően – a Dél-Dunántúl a közép-magyarországi értéktől maradt le a leginkább, mintegy 30%-kal, amelynél rosszabb mutatóval csak az Észak-Alföldön lehetett találkozni. Hasonló volt a helyzet a nettó jövedelmek vonatkozásában is, még ha e tekintetben – az adójogszabályok változásának betudhatóan – a Dél-Dunántúlon szerény mértékű növekedés volt is elkönnyvelhető.

2010-ben a körzetek közötti jövedelmi különbségek a legmarkánsabban a munkajövedelmek vonatkozásában jelentkeztek, míg a társadalmi és az egyéb jövedelmek terén lényegesen kiegyenlítettebb volt a helyzet. Bár az egy főre jutó éves munkajövedelmeknél a legnagyobb és a legkisebb mutatóval rendelkező területek közötti olló 2009-hez hasonlóan 2010-ben is 436 ezer forintot tett ki, e jövedelmek – a Dél-Dunántúl kivételével – majd mindegyik térségben valamelyest nőttek. Fontos kiemelni azt is,

hogy míg 2010-ben a Dél-Dunántúlon a munkajövedelmek a 78%-át tették ki az országosnak, addig a társadalmi jövedelmek ezen átlagot közel 4%-kal meghaladták.

7. tábla

Egy főre jutó éves jövedelem, 2010

Megnevezés	Munkajövedelem	Társadalmi jövedelem	Egyéb jövedelem	Bruttó jövedelem	Ebből: nettó jövedelem
Forint					
Közép-Magyarország	1 011 087	379 868	32 853	1 423 808	1 139 564
Közép-Dunántúl	728 962	366 131	17 392	1 112 485	918 728
Nyugat-Dunántúl	742 885	350 848	20 693	1 114 426	916 329
Dél-Dunántúl	591 536	381 354	24 103	996 993	832 326
Észak-Magyarország	612 537	378 638	20 469	1 011 644	844 692
Észak-Alföld	576 519	343 911	20 723	941 153	788 759
Dél-Alföld	652 813	355 980	19 521	1 028 314	855 358
Összesen	754 533	366 995	24 086	1 145 614	939 396
Országos átlag=100,0%					
Közép-Magyarország	134,0	103,5	136,4	124,3	121,3
Közép-Dunántúl	96,6	99,8	72,2	97,1	97,8
Nyugat-Dunántúl	98,5	95,6	85,9	97,3	97,5
Dél-Dunántúl	78,4	103,9	100,1	87,0	88,6
Észak-Magyarország	81,2	103,2	85,0	88,3	89,9
Észak-Alföld	76,4	93,7	86,0	82,2	84,0
Dél-Alföld	86,5	97,0	81,0	89,8	91,1
Összesen	100,0	100,0	100,0	100,0	100,0

A Dél-Dunántúlon 2010-ben a háztartások egy főre jutó fogyasztási kiadásainak összege átlagosan 665 ezer forintot, nominálisan 3,1%-kal kevesebbet tett ki, mint egy évvel korábban, reálértékben számolva pedig 7,6%-kal elmaradt az előző évitől. Térségünk ezen összeg alapján – a korábbi évektől eltérően – egyedül csak az észak-alföldi értéket múlta felül, míg az első helyen a sorban Közép-Magyarország és a Dél-Alföld szerepelt. Az utóbbi régió látványos előretörése a főbb fogyasztási főcsoportokban kiadott pénz vonatkozásában is átrendezte a térségek közötti sorrendet. Míg az élelmiszereknél és az alkoholmentes italoknál – melyek a háztartások fogyasztásának a legnagyobb hányadát, egynegyed részét tették ki – a Dél-Dunántúl ugyan a középmezőnyben szerepelt, de a lakásfenntartásra és háztartási energiára valamint a közlekedésre fordított kiadások vonatkozásában már az utolsó előtti helyre csúszott vissza, ahol a rangsorban a sereghajtó körzetet többnyire az Észak-Alföld jelentette. A Dél-Dunántúlon az összes kiadason belül az élelmiszerekre és alkoholmentes italokra fordított összegek aránya meghaladta az országos átlagot, míg a többi említett főcsoportnál attól alig tért el. A térségben az összes kiadások további egynegyed részét a lakásfenntartásra és háztartási energiára fordított költségek tették ki, mindezek mellett a közlekedésre költött kiadások átlagosan mintegy 11%-kal terheltek a pénztárcákat.

Legkevesebbet – más térségekhez és az előző évekhez hasonlóan – az oktatásra (1,0%), a vendéglátásra és szálláshely-szolgáltatásra (3,0%), valamint a ruházatra és a lábbelire (3,8%) fordítottak a háztartások. A fogyasztási szerkezeten belül közepes súlyt jelentettek a kultúrára, szóra-

¹⁰A HKÉF-adatok az adott évre vonatkozó többi végleges adathoz képest mindig egy évvel később kerülnek publikálásra. 2009-től emellett módszertani változás is történt: innentől kezdve – a korábbiaktól eltérően – a fogyasztási és a jövedelmi adatok felvételére közös adatfelvétel keretében kerül sor, azonban az adatokból külön feldolgozás készül a fogyasztásra, és külön a jövedelmekre.

kozásra (7,2%), a hírközlésre (6,1%) valamint az egészségügyre (4,9%) szánt kiadások. Ez a megoszlás ugyan nagyjából az ország többi körzetében is hasonló volt, ám az élelmiszerre és az alkoholmentes italra fordított kiadások összege a Dél-Alföld mellett a Dél-Dunántúlon volt arányában a legmagasabb, e vonatkozásban Közép-Magyarországon és a többi dunántúli körzetben viszonylag alacsonyabb értékeket regisztráltak.

8. tábla

Egy főre jutó évi fogyasztási kiadások a főbb kiadási csoportokban, 2010

Megnevezés	Összesen	Ebből			
		élelmiszerek és alkoholmentes italok	lakásfenntartás és háztartási energia	egészségügy	közlekedés
Forint					
Közép-Magyarország	926 336	186 133	230 295	45 352	100 488
Közép-Dunántúl	722 005	167 072	183 858	37 385	83 399
Nyugat-Dunántúl	704 144	166 312	177 967	31 855	84 553
Dél-Dunántúl	665 490	166 446	164 957	33 088	72 940
Észak-Magyarország	668 264	165 153	165 402	31 491	77 291
Észak-Alföld	642 027	157 582	160 090	33 376	72 269
Dél-Alföld	740 433	195 095	182 578	34 294	78 003
Összesen	759 608	174 617	189 353	37 084	84 508
Országos átlag=100,0%					
Közép-Magyarország	121,9	106,6	121,6	122,3	118,9
Közép-Dunántúl	95,0	95,7	97,1	100,8	98,7
Nyugat-Dunántúl	92,7	95,2	94,0	85,9	100,1
Dél-Dunántúl	87,6	95,3	87,1	89,2	86,3
Észak-Magyarország	88,0	94,6	87,4	84,9	91,5
Észak-Alföld	84,5	90,2	84,5	90,0	85,5
Dél-Alföld	97,5	111,7	96,4	92,5	92,3
Összesen	100,0	100,0	100,0	100,0	100,0

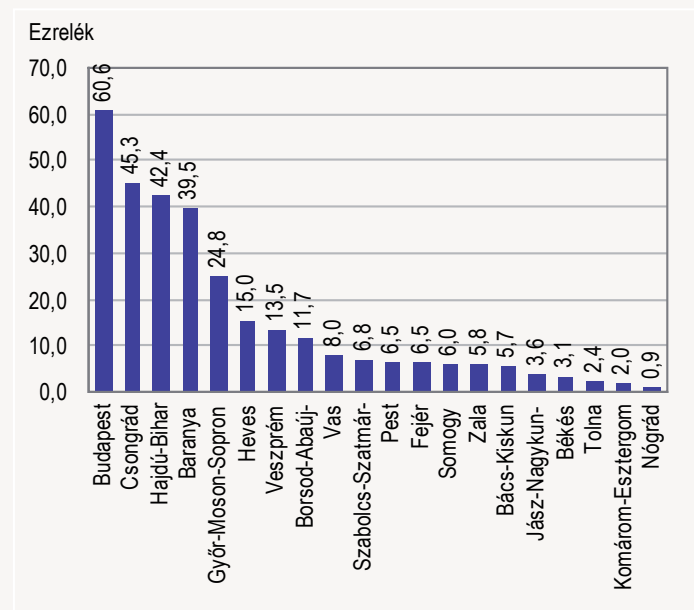
Felsőoktatás

A 2011/2012. tanévben a Dél-Dunántúlon 11 **felsőoktatási intézményben** folytathatták tanulmányaikat a diákok, közülük mindössze három volt helyi székhelyű (2 Baranyában, 1 Somogyban), a fennmaradó 8 az ország más területein székhellyel rendelkező intézmények régióba kihelyezett tagozataként, képzési helyeként működött. A 11 intézmény 22 karának összesen 29 369 hallgatója volt, 4%-kal kevesebb, mint egy évvel korábban. A tanulók 84%-a felsőfokú alap- vagy mesterképzésben, egyetemi, főiskolai valamint osztatlan képzésben vett részt, 8%-uk felsőfokú szakképzésben, 4%-uk szakirányú továbbképzésben részesült, doktori (PhD, DLA) iskolába 3%-uk nyert felvételt. A felsőfokú alap- és mesterképzésben részesül-

lők¹¹ 72%-a nappali, 28%-a esti, levelező vagy távoktatás tagozatra járt. A nappalin tanuló 17 791 diák mintegy 72%-a államilag finanszírozott oktatásban részesült, 21%-uk vett igénybe kollégiumi elhelyezést. A Dél-Dunántúl felsőoktatásában központi helyet foglal el Baranya megye, hiszen a nappalin tanulók 86%-a Pécs valamelyik intézményét látogatta. A régióban ezer lakosra 19,1 nappali tagozatos hallgató jutott, ezen belül Baranyában 39,5, amelynél kedvezőbb mutatót a fővároson kívül csupán Csongrád és Hajdú-Bihar megyében regisztráltak.

24. ábra

Nappali tagozatos hallgatók¹² ezer lakosra jutó száma 2011/2012. tanév



Egészségügyi ellátás

A régióban az egészségügyi alapellátás hálózata a 2011. esztendő folyamán nem változott, **házi orvos** összesen 242, házi gyermekorvos 51 településen volt helyben elérhető, csakúgy, mint egy évvel korábban. Ez a felnőttek esetében azt jelenti, hogy a betegeket a helységek 36,9%-ában az orvos helyben el tudta látni, a gyógyításért a rászorulóknak nem kellett máshová utazniuk. A gyermekorvosok elérése ennél jóval körülményesebb, hiszen az a településeknek mindössze 7,8%-ában volt a lakóhelyen megoldható. Dél-Dunántúl egészen belül az ellátottságban számottevő területi differenciák tapasztalhatók, házi orvos 2011-ben Baranyában a településeknek 28,9, Somogyban 39,6, Tolnában ugyanakkor 53,2%-ában praktizált. A gyermekorvosi ellátás a településeknek sokkal szűkebb körére terjed ki, a különbségek azonban ugyanúgy fellelhetőek e téren is, mint a házi orvosi hálózat esetében. Baranyában és Somogyban – főként az aprófalvas település-szerkezettel összefüggésben – a városoknak és községeknek a Tolna megyeinél (16,5%) jóval kisebb hányada (sorrendben 5,6, illetve 6,5%-a) rendelkezett a fiatalok kezelésével foglalkozó szakemberekkel.

A régió lakosságának ellátása 2011-ben összesen 514 házi orvosra és 140 házi gyermekorvosra hárult. Előbbiek száma 2010 óta 5 fővel (egy százalékkal), utóbbiaké egy fővel (0,7%-kal) emelkedett. Ugyanezen időszak alatt az ország egészében a házi orvosok létszáma változatlan maradt, a gyermekorvosoké pedig 9-cel (0,6%-kal) kevesebb lett. Dél-Dunántúlon tehát – a fenti növekedést figyelembe véve – a vizsgált esztendőben kedvezőbb változások zajlottak, mint országosan. Az egyes régiókat tekintve kitűnik, hogy a házi orvosok száma csupán két térségben – Dél- és Közép-Dunántúlon – gyarapodott, négy régióban stagnálás, kettőben (Nyugat-Dunántúlon, illetve Dél-Alföldön) pedig csökkenés mutatkozott. A gyermekorvosi ellátottságban a régiók többségénél szintén előnyösebb volt a

¹¹ Az egyetemi és főiskolai szintű, valamint az osztatlan képzésben részt vevőkkel együtt.

¹² Felsőfokú alap- és mesterképzésben, valamint az egyetemi, a főiskolai és az osztatlan képzésben részt vevő hallgatók.

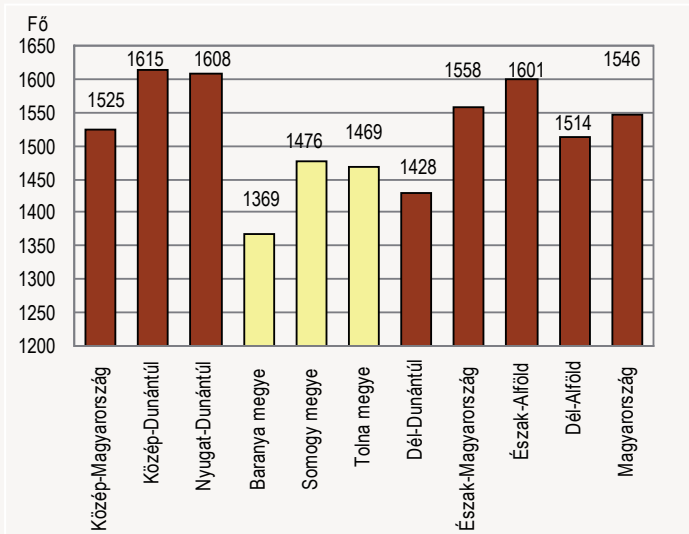
helyzet a Dél-Dunántúlon, ugyanis a házi gyermekorvosok köre is csak Közép-Dunántúlon bővült térségünkön kívül, az összes többiben vagy változatlan maradt, vagy kisebb nagyobb mértékben megfogyatkozott.

A házi orvosi szolgálat Dél-Dunántúl megyéi közül Somogyban és Tolnában 3-3 fővel (2, illetve 3%-kal) magasabb, Baranyában viszont egy fővel (0,5%-kal) alacsonyabb létszámmal működött, mint egy évvel korábban. A gyermekorvosi hálózat 2011-ben Baranyában egy fővel (másfél százalékkal) gyarapodott, Somogy és Tolna megyében pedig ugyanannyi szakemberrel töltötte be feladatát, mint 2010-ben.

Tekintve, hogy ezen időszak alatt a lélekszámban is mutatkozott némi változás (a visszaesés az ország valamennyi régiójában 0,1–1,0% között szóródott, kivéve Közép-Magyarországot, ahol fél százalékos növekedésre került sor), valamelyest módosult az **egy orvosra jutó népesség száma** is. 2011-ben egy-egy háziorvosra, illetve házi gyermekorvosra a Dél-Dunántúlon összesen 1428 lakos jutott, 24-gyel kevesebb a 2010. évinél és 118-cal kevesebb az országos átlagnál, ami a régiók sorában továbbra is a legelőnyösebb pozíciót jelenti. A kedvező helyzetre utal, hogy Dél-Dunántúlon – amelyet a sorban Dél-Alföld követett – 86-tal kevesebb potenciális beteg jutott egy-egy orvosra, mint a második helyen álló térségben. A régióon belül a legnagyobb teherterítettség (orvosonként 1476 fő) 2011-ben a somogyi szakemberekre hárult. A legjobb ellátottság Baranyát jellemezte, ahol a 2011-es esztendőben egy-egy orvosnak 1369 lakosról kellett gondoskodnia, 9 fővel kevesebbről, mint egy évvel korábban. Tolnában egy háziorvos, illetve házi gyermekorvos átlagosan 1469 fő ellátását biztosította, ami az előző évinél 42 fővel mérsékeltebb leterheltséget jelentett számukra.

25. ábra

Az egy háziorvosra és házi gyermekorvosra jutó lakosok száma, 2011



A fekvőbetegeket a Dél-Dunántúlon 2011 év végén 7039 **kórházi ágy** fogadta, csaknem annyi, mint egy évvel korábban (7047). Az állomány országosan szintén nagyjából változatlannak tekinthető. Az intézmények a megyék és régiók többségében is jószerivel az egy évvel korábbihoz hasonló kapacitással fogadták a betegeket, csupán néhány térségben következett be kisebb mértékű változás. Az ország 7 tervezési-statisztikai régiója közül a legjelentősebb (0,6%-os) „gyarapodás” Közép-Magyarországon mutatkozott, ezzel szemben Közép-Dunántúl relatíve „számottevő” (1,6%-os), visszaesést szenvedett el.

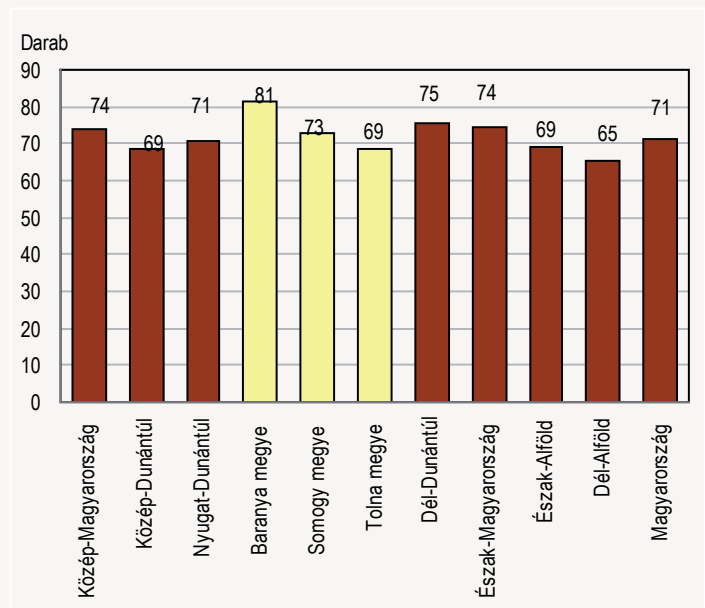
Dél-Dunántúl 3 megyéjét a 2011. esztendőben lezajlott folyamatok eltérően érintették. Baranyában – ahol a kórházi ágyak száma mindig is a legmagasabb volt – viszonylag jelentősebb (2,3%-os) csökkenésre került sor. A betegeket a megyében az egy évvel korábbinál 2011-ben 73-mal kevesebb (szám szerint 3160) ágy fogadta, ugyanakkor Somogyban 65-tel (közel 3%-kal) nőtt a férőhelyek száma, Tolnában pedig változatlan maradt (ez az utóbbi két területen, a vizsgált évet illetően sorrendben 2307, illetve 1572 ágy meglétét jelentette).

A fekvőbeteg intézeti ágyak népességre vetített állományát tekintve kitűnik, hogy Dél-Dunántúl helyzete – csakúgy, mint korábban – ezúttal is kedvezőbb volt az országosnál. 10 000 lakosra 2011-ben 75 ágy jutott, ez 4-gyel több az országos átlagnál, és egyben a legjobb mutató a régiók sorában. A fajlagos ágy-ellátottságban az egy évvel korábbihoz képest lényegi változás nem történt egyetlen régióban – így a Dél-Dunántúlon – sem.

A térségen belül a legkedvezőbb helyzet – részben Pécs egészségügyi centrum szerepével összefüggésben (ami az itt folyó orvostudományi képzésnek is köszönhető) – ezúttal is Baranyában mutatkozott, ahol 10 000 főre – az ország megyéi között az élen állva – átlagosan 81 ágy jutott. Somogy és Tolna ettől jelentősebben elmaradt, a mutató értéke előbbiben 73, utóbbiban 69 volt.

26. ábra

A tízezer lakosra jutó működő kórházi ágyak száma, 2011



Kommunális ellátás

A kommunális szolgáltatásban a 2011-es esztendő nem hozott számottevő változást. Az ellátottságban tapasztalható kisebb mértékű módosulások úgyszólván teljes egészében a lakásépítésekhez köthetők, azaz a különböző közművekhez csatlakoztatott lakások száma többnyire legfeljebb olyan mértékben gyarapodott, amilyen arányban a lakásállomány növekedett.

A régióban **vezetékes ivóvízzel** 2011-ben – az egy évvel korábbinál mindössze 0,3%-kal több – összesen mintegy 389 ezer lakás rendelkezett (a lakásállomány ugyanezen időszak alatt 0,2%-kal emelkedett). A változás az országoshoz hasonló mértékű volt, s bár lényeges differencia e téren az egyes régiók között sem mutatkozott, annyi azonban mindenképpen említést érdemel, hogy akadt egy térség, nevezetesen a Dél-Alföld, ahol valamelyes visszaesés következett be, itt a közműves vízzel rendelkező lakások köre 0,6%-kal szűkebb volt, mint 2010-ben.

Az ellátott lakások teljes állományához viszonyított aránya szintén alig-alig módosult a 2011-es esztendő során, a legtöbb régióban 0,1–0,3 százalékponttal nőtt (a Dél-Dunántúlon 0,2 százalékponttal). Kivételként – az előzőekben említett Dél-Alföld mellett – Nyugat-Dunántúl hozható fel, előbbi térségben 0,7, utóbbiban 0,2 százalékpontos csökkenésre került sor. Nyugat-Dunántúlon ugyanis a lakásállomány valamivel jelentősebben növekedett, mint a vízzel ellátott otthonok száma, Dél-Alföldön pedig bár a teljes állomány valamelyest bővült, a közműves vízhálózatba bekapcsolt lakásoké – mint szó volt róla – szűkült. Ez arra utal, hogy ezeken a területeken az új építkezéseknél vélhetően gyakrabban alkalmazták a házi vízellátási módozatokat, mint más térségekben. Noha a lakások kommunális viszonyainak változásában nem mutatkoztak lényeges területi differenciák, a tényleges ellátottságban már fellelhetők a különbségek. 2011-ben Dél-Dunántúlon a lakások 96,4 (2010-ben 96,2) %-ában nyílt lehetőség laká-

son belüli vízvételre. Ez a régiók sorában – Közép-Magyarország, Közép-és Nyugat-Dunántúl után – a negyedik helyet, azaz a középmezőnyt jelentette térségünk számára. Ehhez képest számottevőbb lemaradás körvonalozódott az aprófalvas észak-magyarországi, és a tanyavilággal rendelkező dél-alföldi vidékeken, mindkét esetben a lakásoknak közel egytizedében kellett a lakóknak nélkülözniük a közműves ivóvizet.

A vezetékes vízzel ellátott lakások száma Dél-Dunántúl megyéi közül Baranyában bővült leginkább (0,5%-kal), Somogyban átlag körüli (0,2%-os) mértékben „növekedett”, Tolnában pedig gyakorlatilag változatlan maradt. Az ellátottság területi differenciái – ha szűkebb szórással is, mint ahogy azt a térségek között láttuk, de – a régió megyéi közt is megfigyelhetők voltak. 2011-ben – csakúgy, mint egy évvel korábban – Baranya ellátottsága volt a legkedvezőbb, itt a lakások 97,7%-a csatlakozott a vízhálózatba, Somogyban ez 94,7 Tolnában pedig 96,4%-ukról volt elmondható.

A másik alapközmű, a **csatornázottság** valamivel jobban bővült, mint a vízellátottság. A bekapcsolt lakások száma a Dél-Dunántúlon – az országostól némileg meghaladóan – 0,9%-kal (266 ezerről 268 ezerre) emelkedett, ami nagyobb mértékű volt, mint a lakásállomány gyarapodása. Ez arra utal, hogy az új otthonok általában csatornázottan létesültek, a megszüntők viszont feltehetően nélkülözték ezt a közművet. A régiók közt ez esetben sem volt a változást illetően jelentős különbség, a „legsámottevőbb” növekedésre (1,9, illetve 1,1%) Észak-Alföldön és Közép-Magyarországon került sor, Dél-Dunántúl utánuk a harmadik helyen következett. (Megjegyzendő, hogy a hét között – akárcsak a vízellátásnál a csatornázottság esetében is – akadt egy olyan tervezési-statisztikai térség, nevezetesen Észak-Magyarország, ahol a bekapcsolt lakások száma – a Heves megyében mutatkozó jelentős visszaesés folytán – 2011-ben csökkent.)

A régiók többségében a vizsgált esztendő során a vízellátáshoz hasonlóan a csatornába bekapcsolt lakások aránya is valamelyest emelkedett. Míg azonban előbbiek esetében ennek mértéke 0,1–0,3 százalékpont között szóródott, addig ez utóbbiak körében 0,1–1,1 százalékpontot ért el. E két szélső érték Közép-Dunántúlon (0,1%), illetve Észak-Alföldön (1,1%) adódott. További két térség (Észak-Magyarország és Dél-Alföld) is említést érdemel, előbbiben ugyanis a szennyvízgyűjtő-hálózattal rendelkező otthonok részaránya 2010-hez képest visszaesett, utóbbiban pedig változatlan maradt. Dél-Dunántúl, a maga 0,5 százalékpontos bővülésével, a régiók sorában a harmadik „legnagyobb” gyarapodást tudhatta magáénak, némi-

képp meghaladva ezzel az országos átlagot is. A növekedés eredményeként a 2010. évi 65,8% helyett 2011-ben a dél-dunántúli lakások 66,3%-a csatlakozott a hálózathoz, a 7 tervezési-statisztikai régió között ez a közép-ső (negyedik) helyet jelentette.

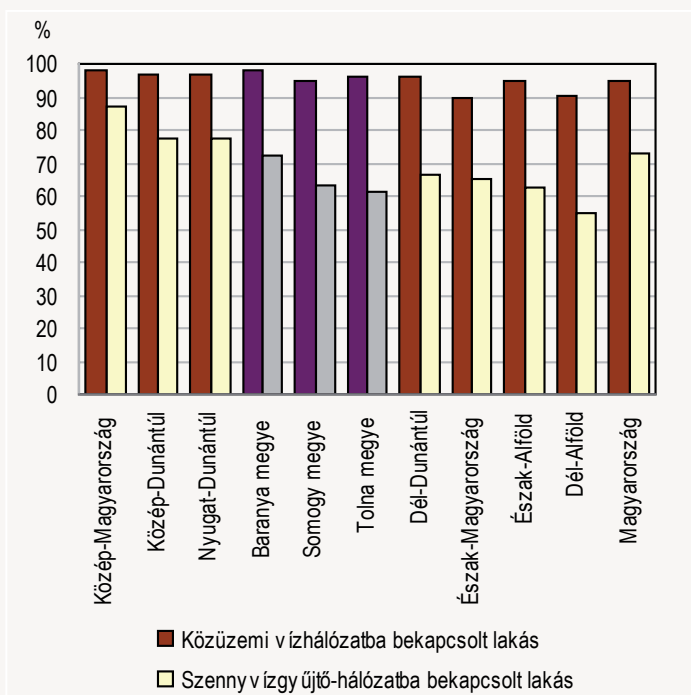
A három megye közül 2011-ben Somogyban 1,2, Tolnában és Baranyában pedig sorrendben 0,6, illetve 0,8%-kal volt több csatornázott lakás, mint 2010-ben. Az ellátottság viszont ez utóbbi területen tekinthető a relatíve legteljesebb körűnek, az itteni lakások 72,0%-ából hálózaton keresztül vezették el a keletkezett szennyvizet. Somogyban erre a háztartásoknak csak 63,2, Tolnában pedig mindössze 61,2%-ában nyílott lehetőség.

A csatornázottságnak a vízellátást némileg meghaladó bővülése következtében általában kissé javult az ún. közműöllő is. A kiépítettség a régiók szinte mindegyikében a korábnál valamelyest arányosabbá vált, kivéve Észak-Magyarországot, ahol 2010-hez viszonyítva némiképp romlott. Dél-Dunántúlon az egy évvel azelőtti 68,4%-kal szemben 2011-ben 68,8%-ot tett ki azoknak a lakásoknak az aránya, amelyek víz- és csatornahálózattal egyaránt rendelkeztek. (A megfelelő országos értékek sorrendben 76,3, illetve 76,6%-ot értek el.) A (szerény) javulás ellenére a térség helyzete továbbra sem kedvező, hiszen az itteninél csupán a két alföldi régióban volt alacsonyabb a mindkét alapközművel egyidejűleg ellátott otthonok hányada. A térségen belül az olló Tolnában tekinthető a legnyitottabbnak, itt 63,5, Somogyban ennél kicsit zártabb, 66,8, Baranyában pedig a relatíve legkedvezőbb, 73,6%-os volt.

A 2011. esztendő folyamán gyökeresnek nevezhető fordulat a közművek terén kizárólag a **gázellátottságban** mutatkozott, ami egyöntetűen mérséklődött az egész országban. Visszaesésében vélhetően a gáz árának közelmúltban bekövetkezett jelentős mértékű drágulása áll, ami a lakosságot más energiaforrások felé fordította. A fogyasztók száma valamennyi régióban csökkent, legjobban (5,6%-kal) az Észak-Alföldön, legkevésbé (1,1%-kal) pedig Nyugat-Dunántúlon. Dél-Dunántúlon 2011-ben – az országosnál valamivel kevésbé – 2,0%-kal fogyott a vezetékes gázt használó háztartások száma. A csökkenés nagyságát tekintve a térség a rangsor közepén helyezkedett el, a három régióban ugyanis a dél-dunántúlit meghaladó, háromban pedig annál visszafogottabb mértékben korlátozódott a szolgáltatást igénybe vevők köre. A régióban a vizsgált esztendőben mintegy 243 ezer háztartási fogyasztót tartottak nyilván, azaz a lakásoknak 60,1%-a rendelkezett vezetékes gázzal, ami az egy évvel korábitól 1,3 százalékponttal maradt el, s – csakúgy, mint egy évvel korábban – a hét térség közül ezúttal is a legalacsonyabb mutató volt.

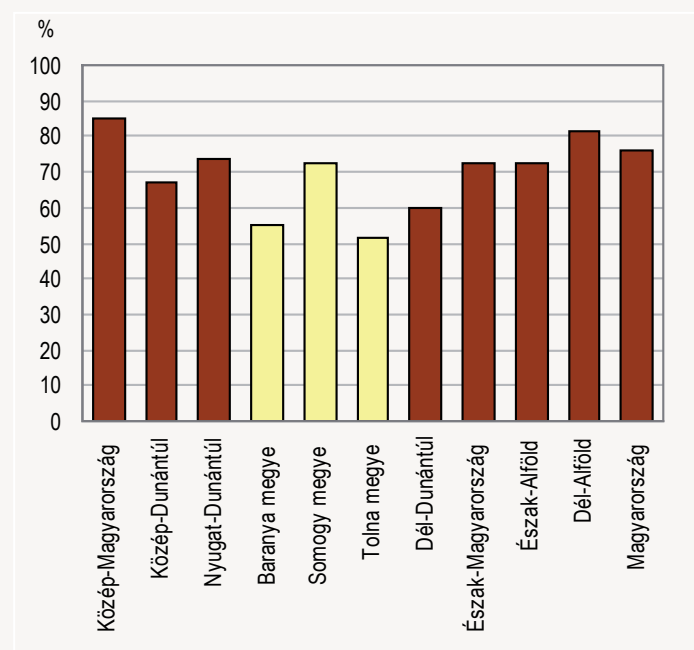
27. ábra

A közüemi vízhálózatba és szennyvízgyűjtő-hálózatba bekapcsolt lakások aránya a 2011. év végén (%)



28. ábra

A háztartási vezetékes gázfogyasztók száma a lakásállomány %-ában a 2011. év végén



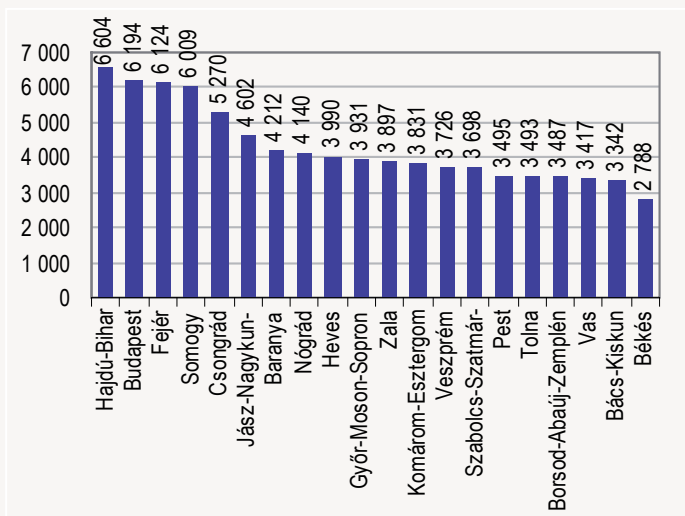
Az ellátottság a régió megyéi közül Somogyban volt a legszélesebb körű, itt a lakások 72,2%-a csatlakozott a hálózathoz, Baranyában 55,3, Tolnában 51,2%-uk kapcsolódott a rendszerhez.

Bűnözés

A Dél-Dunántúlon 2011-ben 43 517 **bűncselekményt** regisztráltak, mintegy 7%-kal kevesebbet az egy évvel korábbinál, miközben országos átlagban kismértékű, egy százalékos növekedés történt. A bűncselekmények száma a megyék többségében emelkedést mutatott, a legnagyobb mértékű, 33%-os növekedés Fejér megyében következett be. A régió megyéi közül Baranyában 7%-kal gyarapodott, ugyanakkor Somogyban 12%-kal, Tolnában ennél is nagyobb mértékben, 19%-kal esett vissza a bűncselekmények száma. A Dél-Dunántúlon átlagosan 4643 bűneset jutott százezer lakosra, 2,6%-kal több mint országosan (4527). A régió belül a csökkenés ellenére Somogy **kriminalitási arányszáma** volt a legmagasabb (6009), amellyel a megyék bűncselekményi fertőzöttségének csökkenő rangsorában Hajdú-Bihar és Fejér megye után a harmadik helyet foglalta el. Baranyában 4212, Tolnában 3493 bűneset jutott százezer lakosra, előbbi a 19. megye rangsorának 6., utóbbi a 15. helyét jelentette.

29. ábra

A regisztrált bűncselekmények százezer lakosra jutó száma, 2011



További információk, adatok (linkek):

[A Dél-dunántúli statisztikai tükör eddig megjelent számainak tartalomjegyzéke](#)

Elérhetőségek:

judit.halas@ksh.hu

Telefon: (+36)-72-533-319

[Információs szolgálat](#)

Telefon: (+36-1)-345-6789

www.ksh.hu