

Az erdőgazdálkodás jellemzői

A tartalomból

Bevezetés	1
Erdőterület, erdősültség	1
Az erdőterület tulajdonosi összetétele	1
Az erdőterület rendeltetés szerinti összetétele	2
Az erdők fajösszetétele	2
Erdősítés (erdőfelújítás és erdőtelepítés)	4
Fahasználat, növedék	5
Az erdők egészségi állapota	5

Bevezetés

A természeti erőforrások között az erdő fontos helyet foglal el: jelentős szerepet tölt be a termőtalaj, a klíma, a légkör védelmében, a vízháztartás szabályozásában, biztosítja a vadállomány életfeltételeit, szebbé, vonzóbbá teszi a környezetet. Hatással van az adott terület idegenforgalmi turisztikai adottságaira, lehetőséget biztosít a kikapcsolódásra, a szabadidő kellemes eltöltésére.

A hazai erdők nem tekinthetők teljes körűen öfenntartó környezeti rendszereknek, mivel jelenlegi formájuk több évszázados emberi beavatkozás, gazdálkodás során alakult ki. Az erdők nagyobb részének fenntartása a jelenlegi formájukban és a társadalom számára nyújtott szolgáltatásai megszokott színvonal mellett csak szakszerű erdőgazdálkodás keretében lehetséges.

Hazánk erdőterülete fokozatosan növekszik, ennek ellenére az Európai Unióban az erdősültség alapján a kedvezőtlenebb mutatóval rendelkező országok közé tartozik.

Elemzésünkben a 2012. évi erdővagyon, erdő- és fagazdálkodás helyzetét, eredményességét vizsgáltuk. Munkánk során a Nemzeti Élelmiszerlánc-biztonsági Hivatal Erdészeti Igazgatóságától kapott adatokat használtuk fel.

Erdőterület, erdősültség

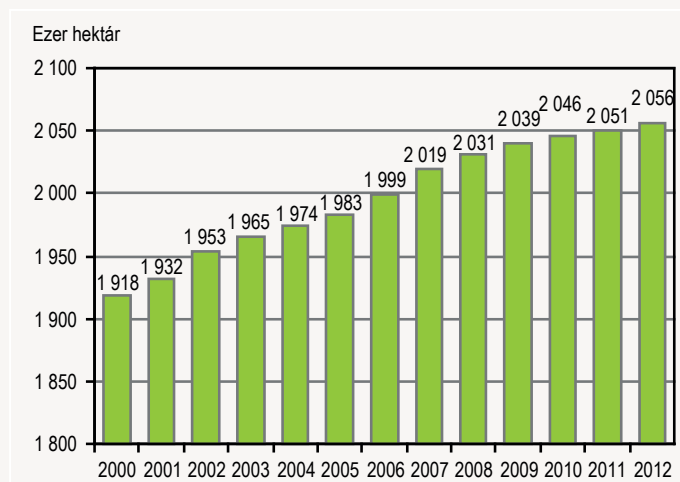
Magyarországon folyamatosan emelkedik az erdőgazdálkodási célú terület nagysága, ami magába foglalja a faállománnyal borított területen kívül többek között az egyéb erdészeti célú utakat, a tisztásokat, a csemeterkeket. A 2012. évi 2056 ezer hektár 7,8%-kal, 148 ezer hektárral bővült 2000-hez képest.

Az erdőterületek koncentráltan helyezkednek el az országban. Kiterjedt erdőségek – elsősorban földtani, időjárási adottságok következtében – Észak-Magyarország és Dél-Dunántúl hegyes-dombos vidékein alakultak ki. Megyék szerint a legnagyobb erdőterület Borsod-Abaúj-Zemplénben (217 ezer hektár) van, az országos 11%-a. Jelentős erdőterülettel rendelkezik még Somogy, Bács-Kiskun és Pest megye is.

Az erdősültség – erdőterület aránya az összterületből – mértéke a területi sajátosságok függvényében nagyon változó. Régióként a legke-

1. ábra

Az erdőterület alakulása Magyarországon

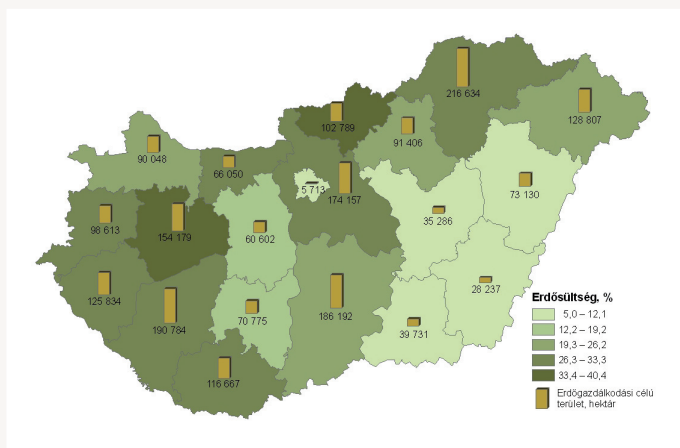


vesebb erdő Közép-Magyarországon van, viszont az erdősültség ott magasabb az országos átlagnál. Észak-Magyarországon a legnagyobb az erdőterület és az erdősültség (31%) is, mivel területének jelentős hányadát hegyek és dombok alkotják. A legkevésbé erdőült Észak-Alföld, ahol jelentős a mezőgazdasági terület. A dunántúli régiók erdősültsége viszonylag kiegyenlített.

A megyék közül az erdőterület aránya Nógrádban kiemelkedően magas (több mint 40%), de Veszprémben, Zalában, Somogyban, Borsod-Abaúj-Zemplénben is jelentős. Az erdősültség mértéke Békés megyében a legkisebb (5%).

2. ábra

Az erdőgazdálkodási célú terület nagysága és az erdősültség, 2012



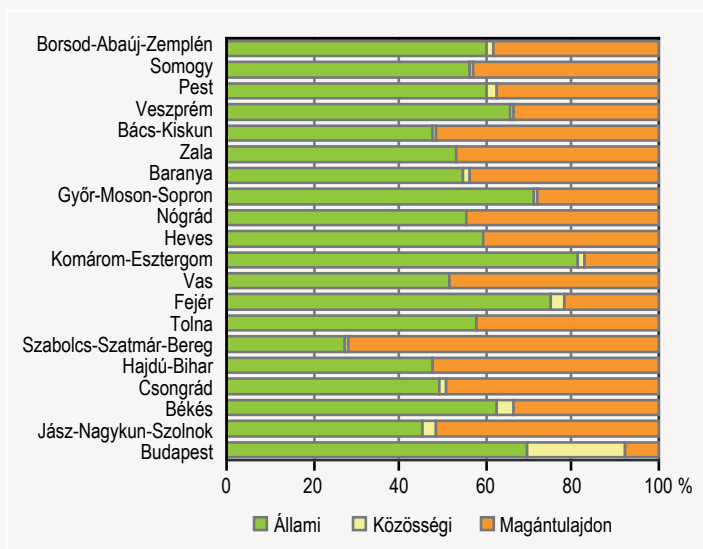
Az erdőterület tulajdonosi összetétele

A rendszerváltást követően a tulajdonviszonyok jelentősen megváltoztak, az addig szövetkezeti tulajdonban lévő erdőket ismét magánkézbe adták,

sőt az állami erdők egy részét is magánosították olyan helyeken, ahol a rendelkezésre álló privatizációs földalap kevésnek bizonyult. A tulajdonosi szerkezetben bekövetkezett változások ellenére továbbra is az állam szerepe a legjelentősebb. 2012-ben az állami erdőterület aránya 56, a magánkézen lévő erdőterületé 43% volt, a közösségi erdőterületé 1,1%, 2009-hez képest ezek az arányok szinte változatlanok. A tulajdonosi összetétel megyénként jelentősen különbözik: míg a megyék nagy részében az állami erdőterület a legnagyobb, addig néhány alföldi megyénél (Hajdú-Bihar, Jász-Nagykun-Szolnok, Szabolcs-Szatmár-Bereg, Bács-Kiskun) a magántulajdon hányada a jelentősebb (Csongrád megyében azonos az arány a két tulajdontípus között), ez az utóbbi 20–25 év erdőtelepítéseihez képest. Budapest esetében a közösségi erdők aránya magasabb, mint a magántulajdonban lévőké.

3. ábra

Az erdőterület megoszlása tulajdonforma szerint, 2012



Az erdőterület rendeltetés szerinti összetétele

Az erdőgazdálkodás hosszú távú célját az elsődleges rendeltetés határozza meg. Az erdőterület rendeltetés szerinti összetételében a gazdasági erdők¹ szerepe a legjelentősebb, arányuk 2012-ben 59% volt, amit a védelmi rendeltetésű² erdőterület követett (34%). A közjóléti rendeltetésű erdők³ hányada 1, az egyéb erdőké 5,9%. A gazdasági erdők részesedése 2009-hez képest nem változott, a védelmié kismértékben emelkedett.

Budapesten az erdőterület megoszlása sajátos, mindössze 1,7, a gazdasági erdők hányada a közjóléti erdőké viszont 36%, összefüggésben azzal, hogy itt a legkisebb az erdőterület nagysága, és ezen belül jelentős a parkerdők területe. A megyék többségében a gazdasági erdők területének aránya a legjelentősebb. A gazdasági rendeltetésű erdők Szabolcs-Szatmár-Beregben a legnagyobb (84%), és Fejér megyében a legalacsonyabb (32%). Ezzel ellentétben a védelmi rendeltetésű erdőkénél fordított a helyzet, részesedésük Fejér megyében a legmagasabb (57%) és Szabolcs-Szatmár-Beregben a legkisebb (12%).

Magyarország erdőterületének 22%-a országos jelentőségű védett természeti területen fekszik. Ez az arány a természetvédelmi területek 1990-es években lezajlott kijelölése óta nagyjából változatlan. A legnagyobb védett erdőterület – összefüggésben az összes erdőterület nagyságával – Borsod-Abaúj-Zemplénben (72,4 ezer hektár) található, a legkisebb Békés megyében (2,3 ezer hektár).

A 2000-es évek közepén történt meg a Natura 2000 hálózat területeinek kijelölése, ami további 420 ezer hektárt érintett, azaz ma összesen az erdők 42%-a élve valamely természetvédelmi oltalmat.

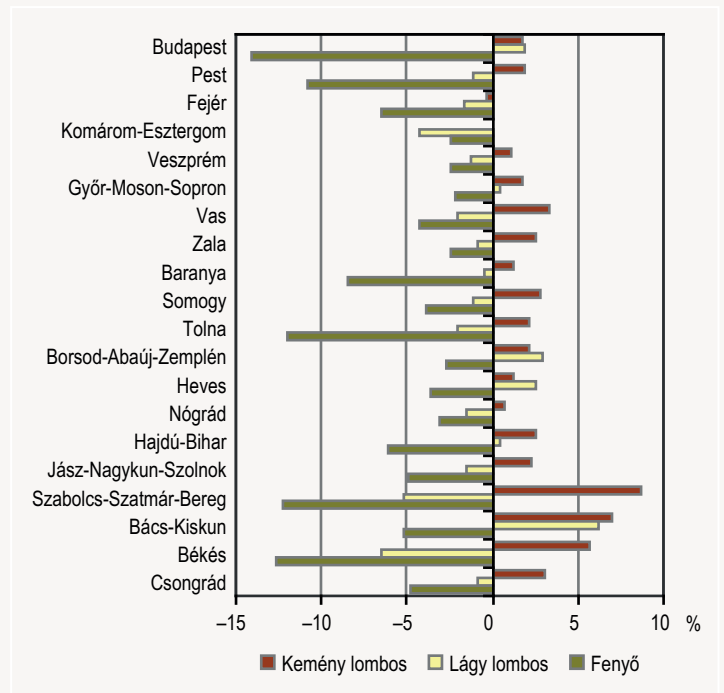
Az erdők fafajösszetétele

Magyarország erdeinek rendkívül változatos faállomány-összetételét, elsősorban hazánk földrajzi fekvése – a Kárpát-medence klimatikus, vízrajzi és talajtani adottsága – határozza meg. 2012-ben a mintegy 1,9 millió hektár faállománnyal borított erdőterület 89%-át a lombosfa-fajok (kemény lombos 73, lágy lombos 16%), 11%-át a fenyőfélék alkották. Ezek az arányok a vizsgált időszakban lényegesen nem változtak.

Összességében 2012-re a kemény lombosok területe 2,5%-kal nőtt, a lágy lombosoké változatlan maradt, a fenyőféléké pedig 4,9%-kal csökkent 2008-hoz képest.

4. ábra

A faállománnyal borított erdőterület változása fafajcsoportok szerint, 2012 (2008-hoz képest)



A 10 évnél fiatalabb állományok aránya mérséklődött 2008 és 2012 között, ami az erdőtelepítési kedv hanyatlását jelzi. A 41–50 és a 61–70 éves korosztályok kivételével a többiben nőtt az erdőterület. A legnagyobb bővülés a 100 év felettiéknél (12,5%) következett be, mivel itt magas a védett erdők aránya, amelyekben jelentős fakitermelési korlátozások érvényesülnek.

Az erdőterület Szabolcs-Szatmár-Beregben nőtt leginkább (4%-kal), a kocsányos tölgy, illetve az akácok területeinek bővülése miatt. Az élőfa-készlet gyarapodása Békésben volt a leglátványosabb (12%-os), a szil, a juhar, a tölgy és az akác növekményéből adódóan. Mind a terület, mind az élőfa-készlet tekintetében Borsod-Abaúj-Zemplén az első és Budapest az utolsó a megyék és a főváros sorrendjében.

A kemény lombosok közül a több mint 387 ezer hektárt borító **tölgyek** a faállománnyal borított erdőterületből 21%-ot birtokoltak. Területük egyötödét 2012-ben Borsod-Abaúj-Zemplénben volt, az Északi-középhegység leggyakoribb állományalkotó faja, a kocsánytalan tölgy nagyarányú jelenlétének köszönhetően. Somogy megye is 10% felett részesedett az ország tölgyeseiből, elsősorban a kocsányos tölgy területei miatt. Összességében 0,9%-kal nőtt a tölgyvel borított terület nagysága 2008-hoz képest, különösen Békés és Szabolcs-Szatmár-Beregben (11, illetve 8,5%-kal), ahol szintén a kocsányos tölgy az uralkodó. A tölgyesek életkor szerinti megoszlása széles skálán mozgott, tízéves korosztályokat tekintve egyenként 6,5, illetve 12% között. A terület 12%-án 10 évesnél nem idősebb a faállomány,

¹Gazdasági rendeltetésű erdő: a fatermelés, a szaporítóanyag-termelést, a vadaskertek fenntartását és az egyéb termelést (karácsonyfa, fűzvesző, erdei gyümölcs, stb.) szolgáló erdő.

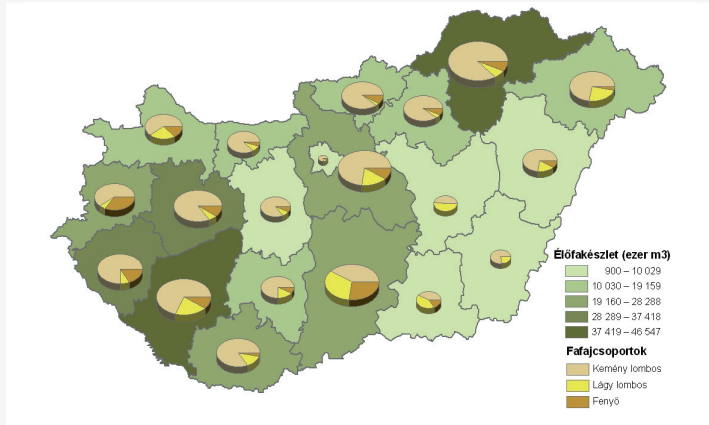
²Védelmi rendeltetésű erdő: a környezet-, természet-, táj-, talaj- és vadvédelmet, vízgazdálkodást, valamint az egyéb védelmi célt (út, vasút, töltés bánya, épület, stb.) szolgáló erdő.

³Közjóléti rendeltetésű erdő: gyógyerdő, parkerdő, tanerdő, kísérleti erdő, vadspark.

9,5%-án viszont több mint 100 éves. Az országos területből az előbbi korosztályból Somogy, az utóbbiból Borsod-Abaúj-Zemplén részesedett a legnagyobb arányban.

5. ábra

A faállománnyal borított erdőterület megoszlása fajtacsoportok szerint és az élőfa-készlet, 2012



Szintén jelentős faj a **cser** (csertölgy), amely Magyarország legelterjedtebb erdőtársulásainak,⁴ a cseres-tölgyeseknek az egyik fő állományalkotója a kocsánytalan tölgy mellett. Középhegységeken és dombvidékeken, leginkább 250–400 méter tengerszint feletti magasságban található, közel 208 ezer hektáron. A cser a faállománnyal borított erdők területének 11%-át foglalta el 2012-ben. Veszprém megyében volt a legnagyobb a területe, meghaladta a 36 ezer hektárt (Kaposvárott városrészt neveztek el az egykor ott fellelhető nagy kiterjedésű cserállományról). Országosan 2012-re a cserrel borított erdőterület 2,3%-kal bővült a négy évvel korábbihoz képest, Komárom-Esztergomot és Baranyát kivéve minden megyében gyarapodott. A cserterület 15%-a 71–80 éves. Míg a 10 éves vagy annál fiatalabb korosztályba tartozó területek aránya leginkább néhány alföldi megyében (Csongrád, Békés, Hajdú-Bihar) nagy, addig Budapest csertölgyeseinek 18%-a több mint 100 éves. A legöregebb csertölgyet (300 éves) a Pest megyei Érden tartották nyilván.⁵

A **bükk** a középhegységek 600 méternél magasabb részein, illetve az alacsonyabb, de csapadékosabb dunántúli tájakon alkot összefüggő erdőket. Magyarországon 2012-ben a 110,3 ezer hektár (az erdőterület 5,9%-a) bükkös 26%-a Borsod-Abaúj-Zemplénben (Bükk-hegység), 16%-a Veszprém-ben (Bakony), 14%-a Zala-ban (Göcsej) található, valamint Heves megyében (Mátra, Bükk) fordult elő 10%-nál nagyobb arányban. Országosan 2008-hoz képest a bükk alkotta erdők területe is nőtt (1,3%-kal), leginkább Győr-Moson-Sopronban és Vas megyében. Erdeinek 22%-a 100 évesnél idősebb, és szintén 22%-a 81 és 100 év közötti. A főváros és a megyék közül Somogyban volt a legnagyobb arányú a legfiatalabb (8,7%) és Budapesten a legidősebb (31%) állomány. A bükk sokféleképpen hasznosítható, hazánk területén őshonos faj, fája jól alakítható, ugyanakkor környezet- és természetvédelmi szempontból is kiemelt jelentőségű.

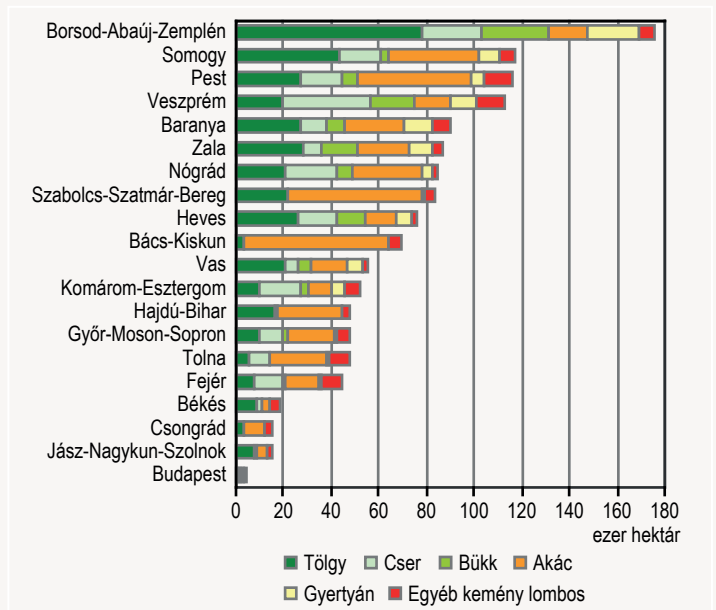
A **gyertyán** 96,3 ezer hektárral (5,2%) részesedett az ország erdőterületéből 2012-ben. Elterjedt társulásai a gyertyános tölgyesek, amelyek főleg dombvidékek és középhegységek 400–600 méter közötti magasságaiban fordulnak elő. Legnagyobb kiterjedésű (21,3 ezer hektár) erdei Borsod-Abaúj-Zemplén megyében (Bükk, Zempléni-hegység) vannak. A gyertyános-kocsánytalan tölgyesek jelentős területtel bírnak még Baranya megyében (Mecsek), Zala-ban és Dél-Somogyban, a Zselic-síkságon. A gyertyán 14%-a a 71–80 éves korosztályba tartozott, a legfeljebb 10 évesek aránya 2,8, a 100 évesnél idősebbeké 6,8%. A többi korcsoportban arányuk 6,8, illetve 13% között szóródott. Az egyébként csekély gyertyános területtel rendelkező Hajdú-Bihar erdeinek 54%-a a 1–10 éves korosztályba tarto-

⁴ <http://erdo.kormany.hu/meghatározó-erdotársulásaink>

⁵ Az Országos Erdészeti Egyesület 2011. januári adatai szerint.

6. ábra

A kemény lombosok területe fajtacsoportok szerint, 2012



zott, ugyanakkor a budapesti terület 22%-a 100 évesnél idősebb volt 2012-ben. Magyarországon a gyertyán területének nagysága 1,1%-kal több, mint 2008-ban volt. A megyék többségében bővülés, néhány számottevő nagyságú területtel rendelkezőben (Fejér, Komárom-Esztergom, Veszprém, Baranya, Zala és Tolna) viszont csökkenés következett be.

Az ország erdeinek legelterjedtebb fajtája a rövid vágásfordulójú **akác**, amely az összes erdőterület 24%-át (447,9 ezer hektár) adta 2012-ben. Legnagyobb kiterjedésű erdei Bács-Kiskun megyében (60,2 ezer hektár) vannak, ám Szabolcs-Szatmár-Bereg (56,4 ezer hektár), valamint Pest megye (47,8 ezer hektár) is jelentős akácterülettel rendelkezik. E hazánkban nem őshonos faj területe 2008 és 2012 között 2,4%-kal bővült, főként az akácokban gazdag Szabolcs-Szatmár-Bereg és Bács-Kiskun megyében. Az akácok 31%-a 11 és 20 év közötti, 27%-a tartozott a 21–30 éves korosztályba, az 1–10 évesek aránya 21% volt. A többi korosztály részesedése összesen 21%-ot tett ki. (Mivel az akác növekedése 25 év után erősen csökken, így általában 25–40 éves korban kitermelik, ezért elfordulása a 40 év feletti korosztályokban elenyésző.) A megyék közül Csongrádban található legmagasabb arányban (33%) fiatal (10 évesnél nem idősebb) akác erdő. Fája sokoldalúan hasznosítható, tűzfaként jelentős, mivel nedvesen is jól ég, emellett gazdag virágzata kiváló mézelővé teszi. Gyengébb talajokon az erdőtelepítéseknél sokszor csak ez a faj kerül szóba.

Az **egyéb kemény lombosokhoz** tartozó fajcsoportból a juhar, a szil és a kőris a legelterjedtebbek, összességében mintegy 110 ezer hektárt birtokoltak 2012-ben. A terület 55%-át a kőris, 21%-át a juhar, 20%-át az egyéb kemény lombosok és 4,6%-át a szil foglalta el. Valaha kiterjedten szegélyezték különböző folyóink árterét a tölgy-kőris-szil ligeterdők, amelyek fő fajtái a kocsányos tölgy, a magyar kőris és a vénic szil. A kőrises erdők Veszprém megyében, a Bakony egyes területein a leggyakoribbak (országos 14%), a szil pedig Bács-Kiskunban (19%). A juharterület 12%-a Pest, 10–10%-a Borsod-Abaúj-Zemplénben, illetve Veszprém megyében fordult elő.

A **lágylombosok** területének (294,5 ezer hektár) 40%-át a **nemesnyár** alkotta, részesedése az összes erdőterületből 6,3%. A nemesnyár (hibrid)-ültetvények főleg a folyók hullámterében, de egyéb mezőgazdaságilag művelt területeken is fasorként és fatermesztő ültetvényként hasznosulnak. Előfordulásuk leggyakoribb Szabolcs-Szatmár-Bereg és Pest megyében (17–17%). A nemesnyár területe 2008-hoz képest 5,7%-kal csökkent.

A több fajtából álló, Magyarországon őshonos **hazai nyár** elsősorban a síkságon, az ártéri ligeterdőkben, az alföldi homokbuckás területek mélyebb

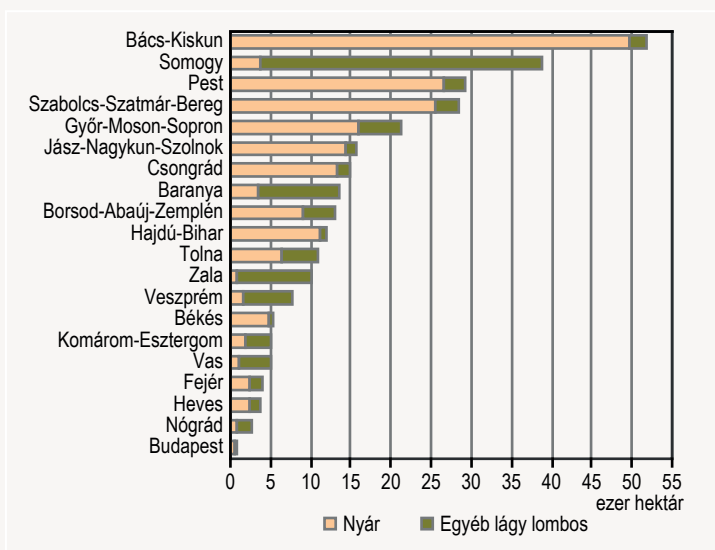
részein él, erdeinek 44%-a Bács-Kiskun megyében (Homokhátság) van. A hazai nyár területe 2012-ben 9,7%-kal bővült a négy évvel korábbihoz képest.

A jelenleg köztermesztésben lévő erdészeti nyár fajták közül több olyan van, amely intenzív növekedése, jó gyökeresedési hajlama és újrasarjadzó képessége miatt alkalmas energetikai felületvények céljára is.⁶

Az egyéb lágy lombosok területe 99,1 ezer hektár volt, felét az éger foglalta el 2012-ben. A fajcsoport területéből 22% a hárs, 21% a fűz és 7,3% az egyéb lágy lombosok aránya. Többnyire nyáron is víz borította, lápi fajokban gazdag éger- vagy részben kőriserdők fő alkotói az égeresek. Nagyrészt dombvidékek szélesebb, ellaposodó völgyeiben élnek. Az égerterület több mint fele Somogy megyében (Belső-Somogy, Zselic, Zákányi-domság) található. Az éger vízi építkezésekhez kiválóan alkalmas puhafa. A hárs a Kárpát-medencében jellegzetesen elegyfa: gyertyános-tölgyesekben, bükkösben, cseres-tölgyesben, ártéri ligeterdőkben és a sziklás, törmelekes élőhelyeken gyakori. A legnagyobb kiterjedésű hárserdők is Somogyban helyezkedtek el, az összes hárs területen belüli arányuk 27%, és Baranya megye (22%) is jelentős területtel rendelkezett. A hársak adják minden fajfaj közül talán a legkönnyebben, legjobban faragható faanyagot. Az ártéri erdőknél belül a fűz-nyár – más néven puhafás – ligeterdők a leggyakoribb kísérői folyóinknak. Napjainkban a fűzetek gyors növekedésük miatt energiaültetvényekben is telepítik. A fűzesek Győr-Moson-Sopron (Szigetköz, Hanság) és Baranya megyében fordultak elő leginkább (10, illetve 11%-ban), az egyéb e kategóriába tartozó fajok pedig Somogyban (41%). 2008-hoz képest az egyéb lágy lombosok területe nem változott, a fűz 3,9, az éger 1,9%-kal csökkent, a hárs 3,7%-kal gyarapodott 2008–2012-ben.

7. ábra

A lágy lombosok területe fajcsoportok szerint, 2012



A *fenyőfélék* 2012-ben Magyarország erdővel borított területéből 207,6 ezer hektárt birtokoltak, ennek 58%-a erdeifenyő, 31%-a feketefenyő, 11%-a egyéb fenyő volt.

Az **erdeifenyő** 121 ezer hektáron, főleg Nyugat-Dunántúlon, legnagyobb területen Vas megyében (Alpokalja) található. Erdeinek egyharmada 31–40 éves, egyötöde 41–50 éves. A 10 éves vagy fiatalabb erdők aránya 1,5% (Vas megyén belüli aránya a legmagasabb), de előfordulnak 100 évesnél idősebbek is, részesedésük 0,8%. Az erdeifenyő területe – a többi fenyőféléhez hasonlóan – minden megyében csökkent 2008-hoz képest, kivéve Borsod-Abaúj-Zemplént, ahol változatlan maradt. Az erdeifenyőt széleskörűen alkalmazzák faházak, kültéri falétesítmények, kerítések, raklapok készítésére.

⁶<http://www.erti.hu/bioenergetika-energetikai-faultetvenyek.html>

⁷Feketefenyvesek természetvédelmi megítélésének ökológiai alapjai. Doktori (PhD) értekezés (Cseresnyés Imre, Gödöllő, 2013.)

⁸Erdősítés: az erdőfelújítás, erdőtelepítés munkái a talaj-előkészítéstől a cseméjeltetés, a magvetés, a dugványozás, a pótlás erdészeti hatóság által történő befejezetté nyilvánításáig (2009. évi XXXVII. törvény az erdőről, az erdő védelméről és az erdőgazdálkodásról)

⁹NÉBIH Erdészeti Igazgatóság. Beszámoló az erdősítésekről és a fakitermelésekről a 2011. évben

¹⁰Erdő létesítése olyan helyen, ahol korábban is erdő állt.

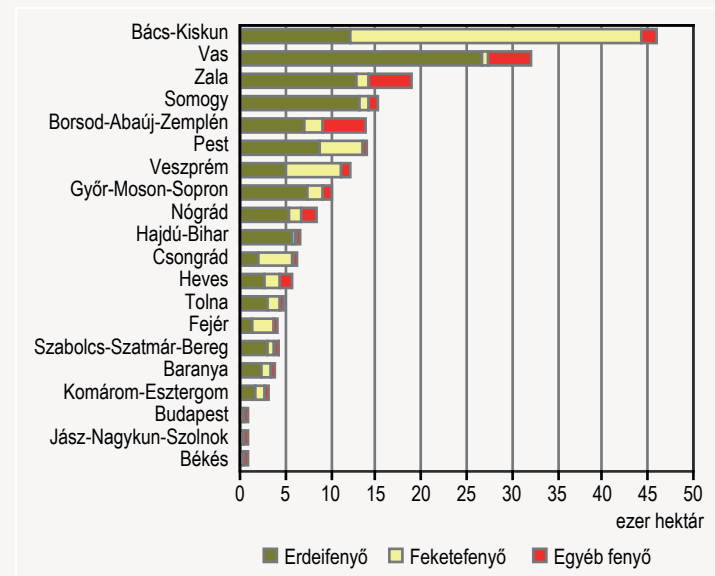
¹¹Erdő létesítése olyan helyen, ahol korábban nem állt erdő.

A **feketefenyő** a hazai erdők 3,4%-át alkotja. Az utóbbi évtizedekben különösen a száraz homoki termőhelyeken telepítik, ebből adódóan területének több mint fele Bács-Kiskun megyében volt 2012-ben. (A legfiatalabb korosztályba tartozó erdeinek hányada is ott a legmagasabb.) Területe minden megyében – Jász-Nagykun-Szolnok kivételével – kevesebb, mint négy évvel korábban. A feketefenyő fájának felhasználhatósága a magas gyantatartalom és a nehezen feltisztuló törzs ággöcsös szerkezete miatt nem olyan sokoldalú, mint az erdeifenyőé.⁷

Az **egyéb fenyőfélék** közül a lucfenyő (73%) a legelterjedtebb, a vörösfenyőt (16%) és az egyéb (11%) fajcsoportokat megelőzve. A luc a kontinentális éghajlat fája, minimum évi 700 milliméter csapadékot igényel, nyugalmi időszakban a hideg termőhelyeket kedveli, így Vas (25%), Zala (22%) és Borsod-Abaúj-Zemplén (23%) megyében (Alpokalja, illetve Északközéphegység) van jelen leginkább. Az összes lucfenyővel borított erdőterület csaknem 10%-kal csökkent, a jelentősebb nagyságú luc területtel rendelkező megyék mindegyikében visszaesett. Főként karácsonyfának használják. A vörösfenyők az északi félteke jellegzetes hegyvidéki, alhavas fajfajai. Magyarországon a lucfenyőhöz hasonlóan a magasabb, csapadékosabb területeken fordulnak elő, Zala, Vas, Borsod-Abaúj-Zemplén megyében. Faanyaga különösen azokon a területeken keresett, ahol a tartósság és a szilárdság a fontos. Lépcsők, bútorok, ablakok, falburkolatok készíthetők belőle. Az egyéb fenyők 23 ezer hektárt birtokoltak, 36%-uk 31–40 éves.

8. ábra

A fenyőfélék területe fajcsoportok szerint, 2012.



Erdősítés⁸ (erdőfelújítás és erdőtelepítés)

Az erdészeti politika egyik fő célkitűzése az erdőterület növelése erdőtelepítéssel, mintegy 26–27%-os erdősültségi szint eléréséig.⁹

Elemzésünkben a befejezettként átadott erdőfelújítás¹⁰ és erdőtelepítés¹¹ adatait használtuk.

A befejezettként átadott **erdőfelújítás** területe a 2011/2012. tenyészeti évben összesen 13,5 ezer hektár volt, 2008/2009-hez képest 32%-kal csökkent: a kemény lombosok területe 32, a lágy lombosoké 33, a fenyőféléké 45%-kal esett vissza. A megyék közül ez idő alatt csak Borsod-Abaúj-Zemplénben és Zalában regisztráltak a felújított erdőterület nagyságára vonatkozó növekedést. A 2011/2012. tenyészeti évben az erdőfelújítás 40%-át az akác, 19%-át a tölgy, 12%-át a hazai nyár és egyéb lágy lombosok, 11%-át az egyéb kemény lombosok, 9,8%-át a nemesnyár és nemes fűz, 5,9%-át bükk, 2,6%-át fenyő

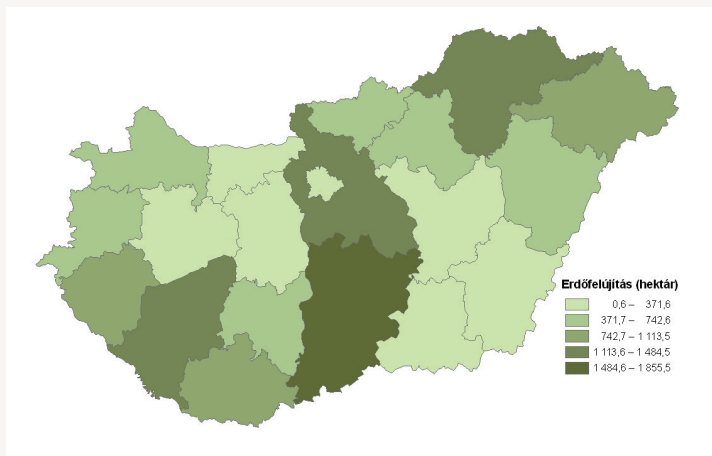
fajcsoportban nyilvánították befejezetteknek. A kemény lombosok közül az akác erdőfelújításból – az amúgy is jelentős akácossal rendelkező – Bács-Kiskun (640 hektár) és Szabolcs-Szatmár-Bereg (636 hektár) részesült legnagyobb mértékben. Bükköst érintő erdőfelújítást is abban a megyében végeztek legmagasabb arányban, ahol a legtöbb ilyen erdőt jegyezték, azaz Borsod-Abaúj-Zemplénben (211 hektár). A legtöbb, tölgyest érintő felújítást Somogyban végezték (515 hektár). Hazai nyár és egyéb lágy lombos esetében erdőfelújítást legnagyobb területen Bács-Kiskunban, nemes nyárt és nemes fűzt pedig Pest megyében fejeztek be a vizsgált tenyészeti évben. Befejezettnek nyilvánított felújított fenyőterületből Bács-Kiskun részesedett leginkább.

A befejeztként átadott **erdőtelepítések** összterülete 5,2 ezer hektárt tett ki 2011/2012-ben, ebből 62% kemény lombos, 37% lágy lombos és 1,1% fenyő volt. 2008/2009-hez képest országosan a fajcsoportok közül csak a hazai nyár és egyéb lágy lombosok esetében történt erdőtelepítés következtében területbővülés, ugyanakkor a kemény lombosoknál és a fenyőfélnél visszacsúszás következett be (a legnagyobb, 76%-os a bükknél). Összességében a 2009/2010. tenyészeti időszaktól évről-évre fogyott a befejeztként átadott erdőtelepítések területének nagysága. Eközben magas azon területek aránya, ahol valamilyen okból elhúzódik az erdőtelepítés sikeres befejezése. A sikeres befejezés elhúzóadásának összetett okai között jelentős az időjárási szélsőségek szerepe.¹² Összességében a legmagasabb arányú területbővülés Bács-Kiskunban történt, a befejezett telepített akácosainak (az összes akáctelegezés 23%-át e megyében jegyezték), a hazai nyár és egyéb lágy lombosainak (e fajcsoporton belül 44%-ot képviselt), valamint a fenyveseinek (a mindössze 57 hektár befejezett fenyőtelepítések 53%-át adta) köszönhetően. A 2011/2012. tenyészeti évben Budapest területén nem volt befejezett erdőtelepítés. Bükköstelegezést kizárólag Borsod-Abaúj-Zemplénben, és fenyőtelepítést is csak öt megyében (Pest, Győr-Moson-Sopron, Borsod-Abaúj-Zemplén, Bács-Kiskun, Csongrád) nyilvánítottak befejezettnek.

Összességében az erdőterület nagysága, az erdőtelepítések eredményeként tovább növekedett.

9. ábra

Az erdőfelújítás a 2011/2012. tenyészeti évben



Fahasználat, növedék

Az erdőgazdálkodás egyik gazdasági haszna a kitermelt faanyag. Magyarországon 2012-ben 7,7 millió m³ fát termeltek ki. Az előző évinél 4,3%-kal kevesebbet, 2009-hez képest 14%-kal többet. A kitermelt fa 64%-a kemény lombos, 22%-a lágy lombos, 14%-a fenyő volt 2012-ben. Ezek az arányok lényegesen nem változtak a vizsgált időszakban. Annak ellenére, hogy az élőfa-készletben a legjelentősebb arányban a tölgyek vannak jelen, az országban a kitermelt faanyag legnagyobb része az akác volt, aránya a vizsgált időszakban 20–24% között váltakozott. Az akác után nyárt vágta ki a legnagyobb mennyiségben, majd tölgyet, csert, bükköt és erdei fenyőt.

A legtöbb faanyagot Zalaiban termelték ki 2012-ben, ezt Somogy, Pest,

Szabolcs-Szatmár-Bereg megye követte. A legnagyobb élőfa-készlettel rendelkező Borsod-Abaúj-Zemplén a kitermelt mennyiség alapján hetedik a megyék sorrendjében.

A legnagyobb mennyiségű akácot Szabolcs-Szatmár-Bereg megyében (278 ezer m³) vágta ki ezt Pest és Somogy megye követte.

Az összes kitermelt faanyag 17%-a nyár volt (2008-ban és 2009-ben a kitermelt tölgyfa nagysága meghaladta a nyárfaét). A legnagyobb mennyiséget elsősorban Szabolcs-Szatmár-Bereg, Pest, Bács-Kiskun, Jász-Nagykun-Szolnok, valamint Győr-Moson-Sopron megyében termelték ki.

A kitermelt faanyagban a tölgy részesedése Magyarországon 14% volt. A legtöbb tölgyet Somogyban vágta ki, ezután Zala, Borsod-Abaúj-Zemplén, Vas és Baranya következtek. Borsod-Abaúj-Zemplén és Heves megyében volt a legmagasabb (27–27%) a tölgy aránya.

A cser részesedése az összes kitermelésből 11% volt 2012-ben. Cserből a legnagyobb mennyiséget Veszprém megye erdőiből (151 ezer m³) vágta ki, de jelentős még Somogy (107 ezer m³) és Borsod-Abaúj-Zemplén (101 ezer m³) kitermelése is.

Bükkből 698 ezer m³-t vágta ki (az összes kitermelt fa 9%-a). A bükk kitermelésében Veszprém megyéé (145 ezer m³) a vezető szerep, a kivágott bükk 21%-a innen származott.

Erdei fenyőből 615 ezer m³-t termeltek ki; a legnagyobb mennyiséget Vas és Bács-Kiskun megyéből (egyaránt 127 ezer m³).

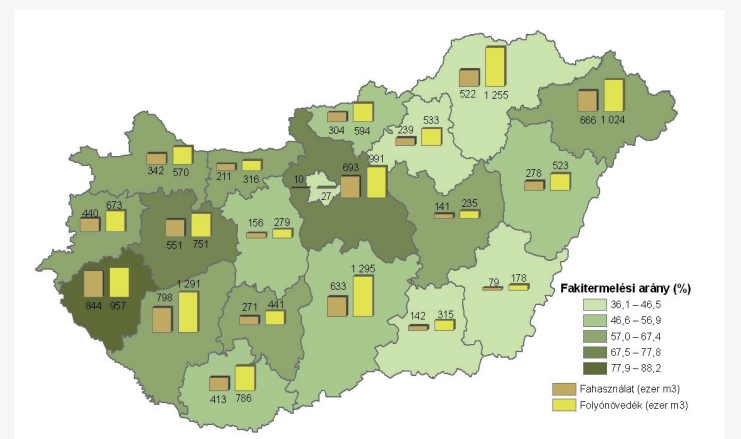
A folyónövedék¹³ nagysága 2012-ben 13 millió m³ volt, a vizsgált időszakban ez a mennyiség szinte alig változott. Leginkább Bács-Kiskun megyében (3,9%-kal) emelkedett és Budapesten esett vissza (6,5%-kal) a növedék nagysága. A növedék 25%-át az akác, 20%-át a tölgy, 13%-át a nyár adta.

A folyónövedék nagysága 2012-ben Bács-Kiskun megyében volt a legnagyobb (1295 ezer m³), de ettől nem sokkal maradt el Somogy (1291 ezer m³) és Borsod-Abaúj-Zemplén megye (1255 ezer m³).

A fakitermelési arány 2012-ben 59% volt, azaz a kitermelt fa mennyiségét a faállomány gyarapodása 41%-kal múlta felül. A fakitermelési arány a vizsgált időszakban 51 és 62% között váltakozott. A mutató értéke 2012-ben Budapesten (36%) volt a legalacsonyabb, majd Borsod-Abaúj-Zemplénben (42%). A növedék nagysága legkevésbé Zala megyében haladta meg a kitermelt faanyagát.

10. ábra

A fakitermelés, növedék, fakitermelési arány, 2012



Az erdők egészségi állapota

A magyar erdők egészségi állapotára döntően az időjárási viszonyok (aszály, fagy, jég, szél) és egyes biotikus károsítók (gomba, rovarkárokozók) vannak befolyással, de nem elhanyagolható a vadállomány által okozott károk nagysága sem. Az összes károsítás alapján Magyarországon 2012-ben a fák 59,5%-a egészséges, 18%-a gyengén, 15%-a közepesen, 2,5%-a erősen károsodott állapotú volt. Az elhalt fák aránya 4,1%, magasabb, mint az ezt megelőző években.

¹²Miniszeri tájékoztató Magyarország erdőállományának főbb adatairól, 2011.

¹³A következő 10 éves időszakban várható összes fatermelés átlagos 1 évi növedéke.

További információk, adatok, linkek:

[Vadgazdálkodás területi jellemzői](#)

Elérhetőségek:

Készítette: Fejes László, Restyánszkiné Jaczkó Valéria

laszlo.fejes@ksh.hu, valeria.jaczko@ksh.hu

Telefon: (+36-46) 518-271, 518-244

Szakmai lektor: Kottek Péter: KottekP@nebih.gov.hu

[Információs szolgálat](#)

Telefon: (+36-1) 345-6789

www.ksh.hu