

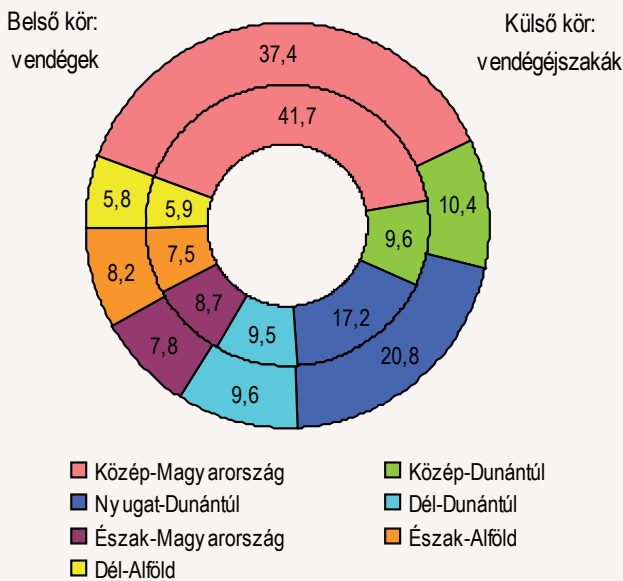
A Közép-Dunántúl és a Balaton üdülőkörzet idegenforgalma, 2012. január–december

Közép-Dunántúl

Januártól december végéig Közép-Dunántúl kereskedelmi szálláshelyein 797 ezer vendég 2 millió 255 ezer vendégéjszakát töltött el, ami az országos vendégforgalom tizedét jelentette. A főváros és Pest megye, valamint a nyugat-dunántúli régió után Közép-Dunántúl volt a harmadik legkeresettebb úticél, amelyben kiemelkedő az északi Balatonpart vonzerejének szerepe. A közép-dunántúli szálláshelyeken regisztrált vendéglétszám 1,2%-kal elmaradt az előző évitől, a vendégéjszakák száma ugyanakkor 1,9%-kal nőtt. A vendégek háromnegyede belföldről érkezett, számuk 3, eltöltött éjszakáik száma 1,9%-kal visszaesett. Élénkült viszont a külföldi vendégforgalom: a 2011-hez képest 5,1%-kal több vendég csaknem 10%-kal több éjszakát vett igénybe a kereskedelmi szálláshelyeken.

1. ábra

A kereskedelmi szálláshelyek vendégforgalma régióinként, 2012. január–december (százalék)*



A régió vendégforgalmából legnagyobb arányt képviselő Veszprém megyei szálláshelyeken a belföldi vendégek száma 3,9, eltöltött vendégéjszakáiké 1,3%-kal csökkent. Fejér megyében az egy évvel korábbinál 3,6%-kal kevesebb hazai vendég szállt meg, csaknem 6%-kal kevesebb vendégéjszakára. Komárom-Esztergomban ezzel szemben 2,3%-kal nőtt a belföldi vendéglétszám, vendégéjszakáik száma pedig szinte megegyezett a tavalyival. A kereskedelmi szálláshelyeket Komárom-Esztergomban 6,9, Fejérben 6,4, Veszprém megyében 4,2%-kal több külföldi vendég vette igénybe, mint 2011-ben. Az általuk eltöltött vendégéjszakák száma a komárom-esztergomi és a Veszprém megyei szálláshelyeken több mint tizedével, Fejér megyében 3,7%-kal bővült.

A vendégek és a vendégéjszakák számának alakulása, 2012. január–december

(előző év azonos időszaka=100,0)

1. tábla

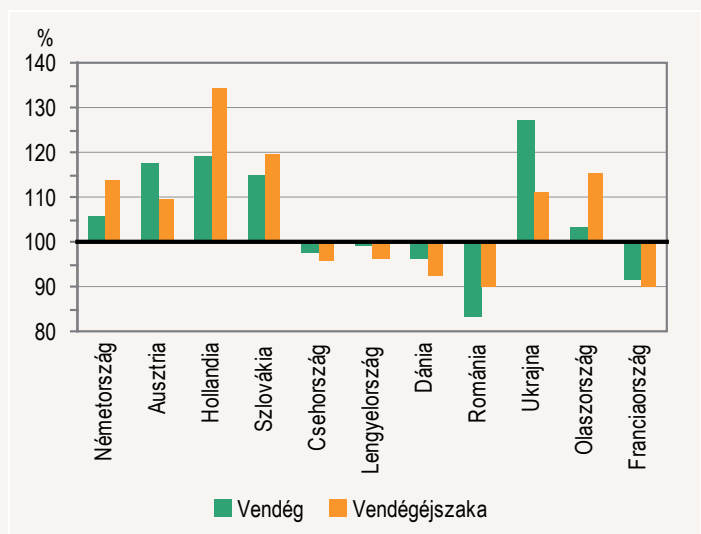
Megnevezés	Fejér			Közép-Dunántúl együtt
	Komárom-Esztergom	Veszprém	megeye	
Vendég				
Külföldi	106,4	106,9	104,2	105,1
Belföldi	96,4	102,3	96,1	97,0
Összesen	98,6	103,7	97,8	98,8
Vendégéjszaka				
Külföldi	103,7	111,8	110,6	109,9
Belföldi	94,1	100,2	98,7	98,1
Összesen	96,7	104,7	102,6	101,9

A külföldi vendégek közel négytizede német nyelvterületről – Németországból és Ausztriából – érkezett, együttes részesedésük az összes külföldi vendégéjszakából 44%-ot tett ki. A német és osztrák vendégek száma meghaladta az egy évvel korábbit (5,8, illetve 18%-kal), és eltöltött éjszakáik száma is növekedett (14, illetve 9,7%-kal). A régió szálláshelye-

2. ábra

A régió külföldi vendégforgalmának alakulása a főbb küldő országok szerint, 2012. január–december

(előző év azonos időszaka=100)



in ötödével több holland foglalt szállást (ők képviselték a külföldi vendég-létszám mintegy 8%-át), vendégéjszakák száma pedig ennél is jelentősebben, egyharmadával nőtt. A további főbb küldő országok közül Szlovákiából, Ukrajnából, Olaszországból és Belgiumból emelkedett a foglalások száma 2011-hez képest.

A belföldi és a határakon túli vendégek körében egyaránt a szálloda volt a legnépszerűbb: csaknem hattizedük ezt a típust választotta (ezen belül egynegyedük a wellness-szolgáltatásokat nyújtó egységekben szállt meg). További kedvelt szállástípus a kemping, ahol a vendégek 13%-át (a külföldiek negyedét) regisztrálták. A szállodák éves szobakihasználtsága nem érte el a 40%-ot, de közel két százalékponttal magasabb volt, mint egy évvel korábban.

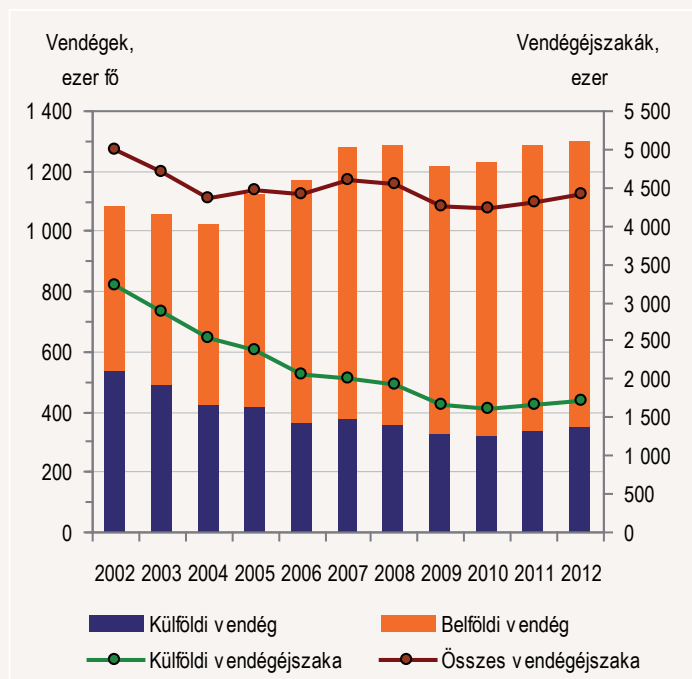
2012-ben a közép-dunántúli kereskedelmi szálláshelyek összes bruttó bevétele 21,6 milliárd forintot tett ki, amelynek mintegy 60%-a a szállásdíjakból, további 23%-a pedig vendéglátásból származott. Az összes bevétel közel kétharmada Veszprém megyei szálláshelyeken képződött. A szállásdíj-bevételek a régióban 6,1%-kal nőttek, a vendéglátás bevételei pedig 5,8%-kal elmaradtak a 2011. évitől.

Balatoni üdülőkörzet

2012-ben 1 millió 296 ezer vendég mintegy 4 millió 428 ezer éjszakát töltött el az üdülőkörzet szálláshelyein. A part menti és a háttértelepülések együttes vendéglétszáma 1%-kal (12 ezer fő), vendégéjszakáinak száma 2,5%-kal (109 ezer éjszaka) haladta meg az előző évet. A belföldi forgalom egy évtizede tartó bővülésének eredményeként a vendégeknek már közel háromnegyedét a hazai látogatók tették ki. Számuk – az egy évvel korábbinál erősebb főszezon ellenére – stagnált, vendégéjszakák száma 1,3%-kal növekedett 2011. január–decemberéhez képest. Külföldről viszont 4,1%-kal több vendég foglalt szállást, és eltöltött vendégéjszakák száma is hasonló mértékben nőtt.

3. ábra

A Balatoni üdülőkörzet vendégforgalma, 2002–2012



A belföldi forgalom visszaesése miatt a veszprémi partszakaszon 0,5, a zalain pedig 3%-kal (előbbit kétezer, utóbbit 14 ezer fővel) apadt a vendéglétszám az előző évhez viszonyítva. Ezzel szemben a somogyi partszakaszra 7,9%-kal több belföldi és 4,4%-kal több külföldi vendég érkezett, a déli part teljes forgalma így csaknem 29 ezer fővel nőtt. A vendégéjszakák száma Somogyban 8,1, a veszprémi szakaszon 4,2%-kal emelkedett, a

Zala megyei részen viszont 1,9%-kal csökkent. A balatoni településeket számba véve kiemelkedő volt Hévíz, Siófok, Balatonfüred és Zalakaros vendégforgalma, e négy város együtt a Balaton üdülőkörzet összes vendég- és vendégéjszaka számának több mint felét adta.

2. tábla

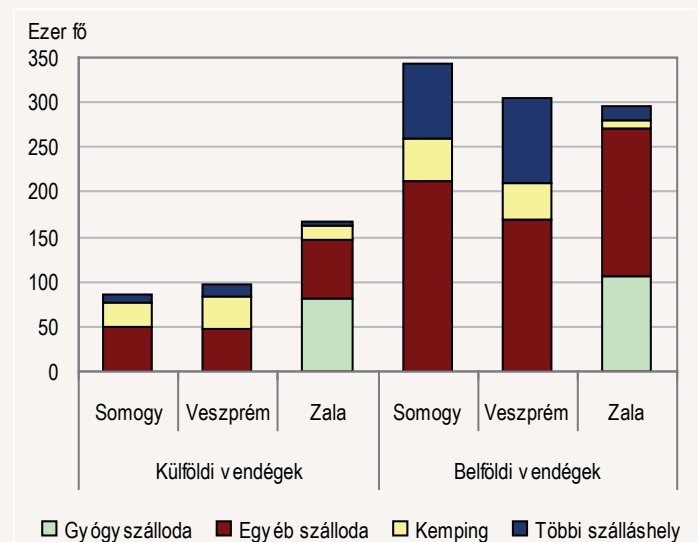
Vendégforgalom a kiemelt balatoni településeken, 2012. január–december

Megnevezés	Vendég	Ebből: külföldiek aránya, %	Vendégéjszaka	Ebből: külföldiek aránya, %	Előző év azonos időszaka=100,0%	
					vendég	vendégéjszaka
Balatoni üdülőkörzet	1 296 353	27,0	4 427 573	39,0	101,0	102,5
Ebből:						
Hévíz	207 992	50,3	1 005 231	66,7	100,5	101,4
Siófok	221 012	24,2	581 712	29,6	106,9	107,8
Balatonfüred	149 713	32,7	483 777	47,3	105,5	108,4
Zalakaros	130 099	27,8	431 150	32,4	99,1	98,8
Balatonszemes	48 266	15,8	148 534	24,3	106,9	111,8
Keszthely	36 777	29,7	140 756	32,5	73,2	82,1
Zánka	37 641	6,3	116 977	11,9	95,7	110,9
Fonyód	36 999	8,8	115 488	6,9	130,2	122,6
Alsópáhok	29 524	11,8	112 132	20,6	99,6	101,2
Zamárdi	35 925	23,6	111 466	34,1	136,6	135,1
Tihany	26 870	29,5	93 225	50,6	93,8	89,4
Balatonkenese	29 051	8,2	90 981	13,8	95,4	103,7

A belföldi vendégforgalom a szállodákra koncentráldott: a 946 ezer főnyi hazai vendég héttizede ebben a szállástípusban jelent meg. A szállodákban a magyar vendégek száma 0,9, vendégéjszakáiké 3,1%-kal emelkedett az előző évhez képest. A belföldi vendégek további 12%-a panzióban vagy üdülőházban foglalt szállást, egytizedük választotta a kempingeket, 9%-uk pedig a közösségi szálláshelyeket. Ez utóbbi két típusban (8,2, illetve 1%-kal) több hazai vendéget fogadtak, mint 2011-ben.

4. ábra

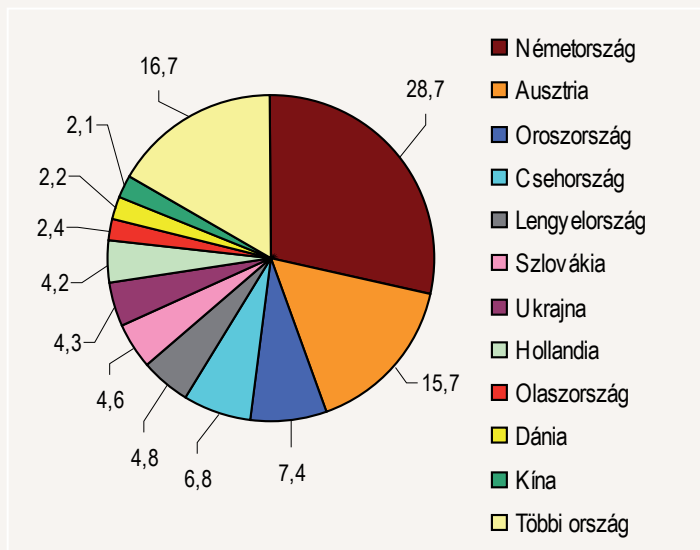
A vendégek száma partszakaszonként, szállástípusonként, 2012. január–december



A 350 ezer külföldi vendég legnagyobb hányada továbbra is német és osztrák látogató volt. Németországból csaknem ugyanannyi vendég érkezett, mint egy évvel korábban, eltöltött vendégéjszakáik száma sem változott jelentősen. Ausztriából 3,6%-kal több vendég 2,1%-kal több éjszakára vette igénybe a szálláshelyeket. Erőteljesen nőtt a forgalom Ukrajnából, Oroszországból és az ázsiai kontinensről, ötödével csökkent viszont Dániából és Romániából. Az ázsiai földrészről elsősorban kínaiak érkeztek (mintegy 7 és félezer fő), számuk és eltöltött vendégéjszakáik száma meghaladta a tavalyi másfélszeresét. A kínai látogatók több, mint 90 %-a a zalai partszakaszon szállt meg.

5. ábra

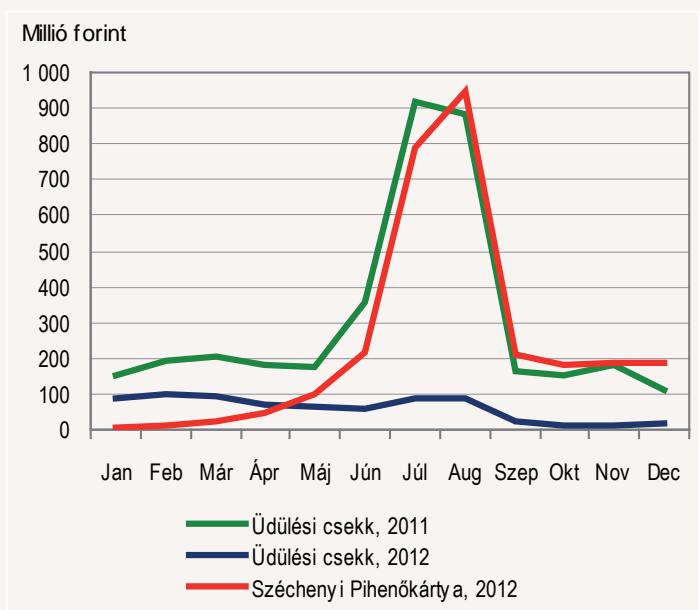
A külföldi vendégek megoszlása az üdülőkörzetben küldő országok szerint, 2012. január–december (százalék)



A vendégek átlagosan 3,4 éjszakát töltek el a balatoni szálláshelyeken, ezen belül a külföldiek öt, a belföldiek csupán három éjszakát. A legtöbbször – 7, vagy annál több éjszakára – az izraeli, orosz, dán, német és holland vendégek maradtak. A tartózkodási idő a zalai partszakaszon volt a leghosszabb, ahol a külföldiek átlagosan 5,6, a belföldiek 3,2 éjszakát töltek el.

6. ábra

A balatoni szálláshelyeken beváltott üdülési csek és Széchenyi Pihenőkártya értéke, 2011–2012



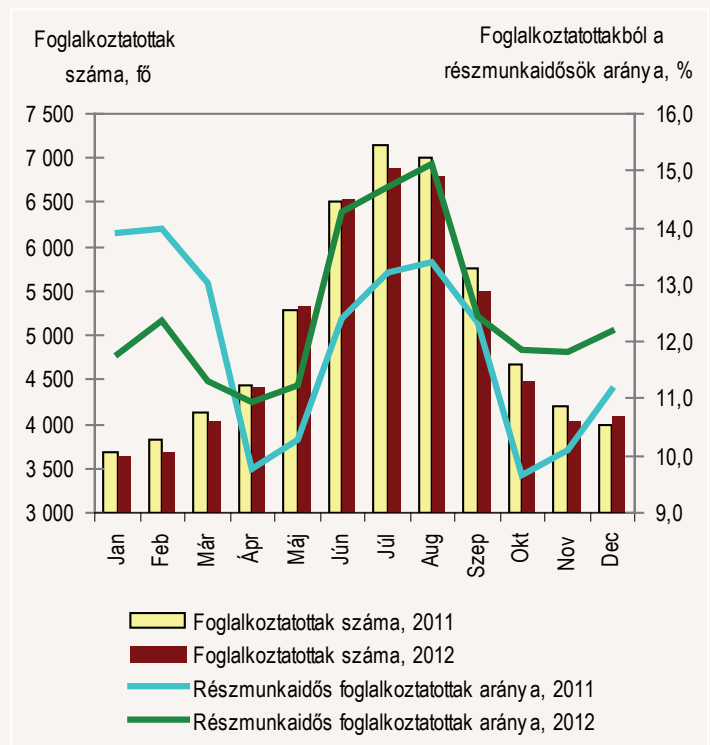
2012-ben az üdülőkörzet kereskedelmi szálláshelyei összesen 42,2 milliárd forint (az országos bevétel 16%-át kitevő) bruttó bevételt értek el, ami folyó áron 8,7%-kal meghaladta az előző évet. A bevételek 55%-a a szállásdíjakból, 18%-a a szálláshelyek üzemeltetésében lévő vendéglátóegységek forgalmából származott. A szállásdíj-bevétel 2011-hez képest 12%-kal nőtt, a vendéglátásé viszont 2%-kal csökkent. A balatoni szálláshelyek összbevételeinek közel 90%-a a szállodákban képződött; e típusban a tavalyinál tizedével több bevétel realizálódott. A szálláshelyek átlagos szobaára a január–decemberi időszakban 12 707 forintot, ezen belül a szállodáké 12 551 forintot tett ki (9,1, illetve 8,6%-kal többet, mint egy évvel korábban). Az év során a belföldi vendégek a szállásdíjak 23%-át, (2,8 milliárd forint) egyenlítették ki Széchenyi Pihenőkártyával. Az üdülési csekkel történt fizetések aránya 5,4%-ra csökkent, összértékük (703 millió forint) kevesebb, mint ötöde az egy évvel korábbiak.

2012-ben a balatoni szálláshelyek átlagosan 41%-os szoba-, valamint 27%-os férőhely-kihasználtsággal működtek, ami tavalyhoz képest mindössze 1,4, illetve 0,8 százalékpontos növekedést jelent. A szállodákat a teljes év átlagában 46%-os szobafoglaltság jellemezte, ennél magasabb kihasználtsággal működtek viszont a kastély- (48%) és a gyógyszállók (66%). A partszakaszonkénti bontásban a zalai szállodák kihasználtsága volt a legmagasabb (53%), amit a veszprémi (44%), majd a somogyi (36%) egységek követtek.

A vendégforgalom szezonálisához kötődően a szálláshelyeken közvetlenül foglalkoztatottak száma is idényszerűen változik az üdülőkörzetben. A kereskedelmi szálláshelyi megfigyelés alapján a balatoni egységekben 2012. első hónapjaiban kevesebb, mint 4 ezer fő, míg a főszezonban már mintegy 6 900 fő állt alkalmazásban. A foglalkoztatottak száma csaknem minden hónapban a 2011. évi alatt maradt. Az alkalmazotti létszámon belül a részmunkaidőben alkalmazásban állók aránya áprilistól kezdődően rendre magasabb volt, mint egy évvel korábban.

7. ábra

A szálláshelyeken közvetlenül foglalkoztatottak a Balaton üdülőkörzetben, 2011–2012*



*A szálláshely-szolgáltató és a hozzá kapcsolódó vendéglátó tevékenység együtt. Forrás: az 1036-os "Jelentés a kereskedelmi szálláshelyekről" című havonkénti, kötelező adatgyűjtés.

Megjegyzés: Az adatok értékelésekor figyelembe kell venni, hogy 2012-től az adatok feldolgozása során a KSH a határidőre be nem érkező adatok előállítására pótlási eljárást alkalmaz.

A 2009. október 20-án hatályba lépett 239/2009-es kormányrendelet alapján 2012-ben megszűnik a szálláshelyek eddig érvényes osztályba sorolása. Az önbesoroláson alapuló kategorizálás helyébe az ún. védjegyrendszer lép. A védjegyrendszerhez nem csatlakozó szállodák a moratórium értelmében 2012. június 30-ig használhatták az eddigi csillagmegjelöléseket, bár a KSH 2012. év végéig közöl adatokat a szállodák önbesorolása alapján. 2012. decemberben 90 egység, a szállodák 10%-a üzemelt kategóriamegjelölés nélkül. 2012. júliustól a hivatal csak azon működő gyógyszállodákról közöl adatokat, amelyek szerepelnek az Országos Tisztifőorvosi Hivatal Gyógyhelyi és Gyógyfürdőügyi Főosztály nyilvántartásában.

Az adatok előzetesek.

További információk, adatok (linkek)

[Táblázatok](#)

[Táblák \(stadat\)](#)

[Módszertan](#)

Elérhetőségek:

Tamas.Retz@ksh.hu

Telefon: (+06-88) 620-210

info.veszprem@ksh.hu

Telefon: (+06-88) 620-230

www.ksh.hu