

## A Közép-Dunántúl és a Balaton üdülőkörzet vendégforgalma, 2013

### Közép-Dunántúl

2013-ban Közép-Dunántúl kereskedelmi szálláshelyein 815 ezer vendég 2 millió 243 ezer vendégéjszakát töltött el, ami a magyarországi szálláshelyek együttes vendégforgalmának csaknem egytizedét jelentette. A vendégek több mint háromnegyede belföldi volt, és az összes vendégéjszaka kétharmada is hozzájuk kapcsolódott. Az egy évvel korábbihoz képest a hazai vendégek száma közel 4 ezerrel nőtt, eltöltött vendégéjszakáik száma ezzel szemben 23 ezerrel csökkent, külföldről pedig 9 ezerrel kevesebben érkeztek a régióba, a tavalyinál 24 és félezzerrel kevesebb vendégéjszakára. A teljes vendégforgalom döntő részét a Veszprém megyei szálláshelyek regisztrálták, elsősorban az egyik legfőbb turisztikai vonzerőnek, a Balatonnak köszönhetően. A látogatók ötöde Fejér, minden hatodik vendég pedig Komárom-Esztergom megyében foglalt szállást.

### Vendégforgalom Közép-Dunántúl megyéiben, 2013

1. tábla

(%)

Terület	Vendég	Vendégéjszaka	Megoszlás, %		Arány az országos vendégforgalomból, %	
			vendég	vendégéjszaka	vendég	vendégéjszaka
Fejér megye	157 119	347 457	19,3	15,5	1,8	1,5
Komárom-Esztergom megye	129 030	320 079	15,8	14,3	1,5	1,4
Veszprém megye	529 274	1 575 538	64,9	70,2	6,0	6,9
<b>Közép-Dunántúl</b>	<b>815 423</b>	<b>2 243 074</b>	<b>100,0</b>	<b>100,0</b>	<b>9,2</b>	<b>9,8</b>

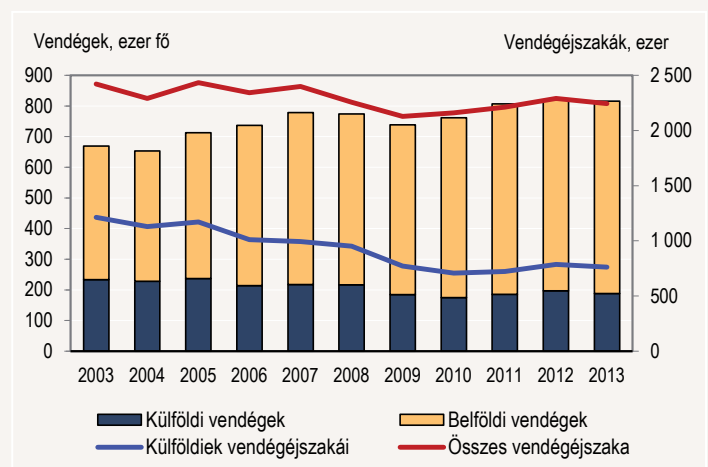
Az elmúlt évtizedben a kereskedelmi szálláshelyi vendégek száma bővülő tendenciát mutat Közép-Dunántúlon. Ezen belül jól nyomon követhető a belföldi forgalom erősödése: 2003 és 2013 között a hazai vendéglétszám közel másfélszeresére nőtt, míg a külföldi az ötödével csökkent. A belföldiek által eltöltött vendégéjszakák száma ugyancsak szinte folyamatosan emelkedett, a külföldieké viszont fogyatkozott (2003-hoz képest 2013-ra már közel 40%-kal), így az összes regisztrált vendégéjszaka 2013-ban a gazdasági válságot megelőző évek szintjét sem érte el, és 177 ezerrel kevesebb volt, mint a tízéves periódus elején.

A régió három megyéjében eltérően alakult a forgalom 2013-ban. Fejér megye szálláshelyein a külföldi vendégek száma az ötödével (8 ezer fővel), vendégéjszakáik száma a negyedével (29 és fél ezer éjszakával) visszaesett – elsősorban Székesfehérvár és Velenye külföldi vendégforgalma maradt el az egy évvel korábbtól. A belföldi kereslet ugyanakkor erősödött, így a megyei szálláshelyeket összességében 2,6%-kal (4 ezer fővel) kevesebb vendég vette igénybe, az egy évvel korábbinál 4,7%-kal (17 ezerrel) kevesebb vendégéjszakára. Veszprém megyébe az előző évihez hasonló számú vendég érkezett, de a csökkenő belföldi vendégéjszakaszám miatt az összes regisztrált vendégéjszaka 1,3%-kal (20 ezerrel) apadt.

Komárom-Esztergomban ugyancsak csökkent a külföldi látogatók, kevesebb viszont az eltöltött külföldi vendégéjszakák száma, a belföldi forgalom ezzel szemben valamelyest elmaradt a 2012. évitől.

### A közép-dunántúli kereskedelmi szálláshelyek vendégforgalma

1. ábra



### A vendégek és a vendégéjszakák számának alakulása Közép-Dunántúlon, 2013

(előző év = 100,0)

2. tábla

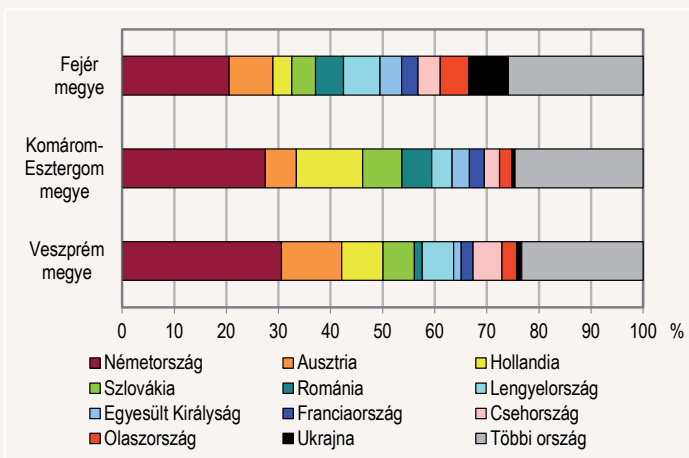
(%)

Megnevezés	Fejér	Komárom-Esztergom	Veszprém	Közép-Dunántúl együtt
	megye			
<b>Vendég</b>				
Külföldi	80,2	97,0	100,3	95,5
Belföldi	103,1	99,6	100,1	100,6
<b>Összesen</b>	<b>97,4</b>	<b>98,8</b>	<b>100,2</b>	<b>99,4</b>
<b>Vendégéjszaka</b>				
Külföldi	74,6	101,2	100,6	96,9
Belföldi	105,0	94,1	97,8	98,5
<b>Összesen</b>	<b>95,3</b>	<b>96,9</b>	<b>98,7</b>	<b>97,9</b>

A régió 188 ezer külföldi vendégének 28%-a Németországból, egytizede Ausztriából érkezett, a látogatók harmadik legnagyobb csoportját pedig a hollandok képviselték. A német vendégek száma 1,9, az osztrákoké 13%-kal csökkent, ezzel szemben Hollandiából 3,6%-kal többen foglaltak szállást, mint egy évvel korábban. A külföldi vendégkör további 4-6%-át adó nemzetek közül a cseh vendéglétszám 15, a dánoké pedig 12%-kal visszaesett, míg a lengyel vendégek száma 16%-kal nőtt.

2. ábra

### A külföldi vendégek megoszlása küldő országok szerint, megyénként, 2013



Mind a külföldi, mind a hazai vendégek hattizede a szállodákat vette igénybe, amelyek a tizenkét hónap során átlagosan 41%-os szobakihasználtsággal üzemeltek (ez a 2012. évi foglaltságnál három százalékponttal magasabb).

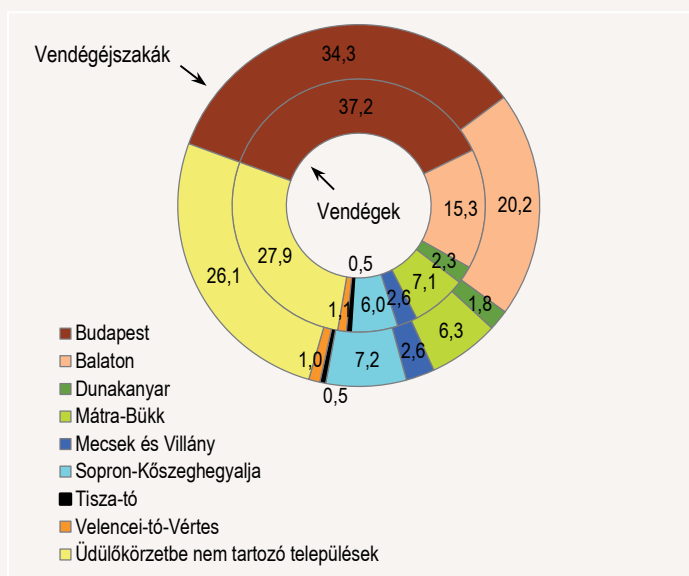
A közép-dunántúli szálláshelyek bruttó szállásdíj-bevétele meghaladta a 13 milliárd forintot, ennek közel kétharmada a Veszprém megyei egységekben realizálódott. A szállásdíj-bevételek Komárom-Esztergom megyében 4,6, Fejér megyében 3,2, Veszprém megyében 2,0%-kal voltak magasabbak, mint egy évvel korábban. A régióban működő szálláshelyek háromnegyede fogadott el Széchenyi Pihenőkártyát. A vendégek 2,4 milliárd forint értékű szállásdíját egyenlítették ki SZÉP-kártyával, másfélszer annyit, mint 2012-ben. A kártyás fizetések a belföldi szállásdíj-bevétel 28%-át tették ki.

### Balaton üdülőkörzet

2013-ban a balatoni szálláshelyeken 1 millió 354 ezer vendég 4 millió 604 ezer vendégéjszakát töltött el; a vendéglétszám az országosnak 15, a vendégéjszakák száma pedig a 20%-át adta. Az üdülőkörzet szálláshelyei az egy évvel korábbihoz képest 4,0%-kal (52 ezer fővel) több vendéget fogadtak, a regisztrált vendégéjszaka-szám 3,9%-kal (174 ezer éjszakával) bővült. A vendégkör közel háromnegyedét kitevő belföldi vendégek száma 4,8, vendégéjszakáik száma 4,2%-kal nőtt; a fődényben 23 és félezerrel, az utóidényben 9 ezerrel több hazai vendég foglalt szállást a Balatonnál, mint az előző évben.<sup>1</sup> A külföldi forgalom – elsősorban a vendégszámot figyelembe véve – az elő- és utószezonban meghaladta ugyan a 2012. évit, a legnagyobb súlyú fődény viszont az egy évvel korábbihoz hasonlóan alakult. Így a balatoni szálláshelyek külföldi vendégeinek száma összesen 2,0%-kal, a külföldi vendégéjszakák száma pedig 3,5%-kal emelkedett.

Az elmúlt tíz év vizsgálata az üdülőkörzet belföldi vendégforgalmának permanens bővülését és a teljes vendégforgalmon belüli arányának növekedését támasztja alá. Az emelkedés csupán a gazdasági válság hatására torpant meg; 2013-ra a belföldi vendégek és vendégéjszakák száma meghaladta a tíz évvel korábbi másfélszeresét. A külföldi forgalom 2011 óta erősödik újra a Balatonnál, de a határainkon túlról érkező vendégek és vendégéjszakáik száma így is jelentősen (több mint 100 ezer fővel, illetve 1,1 millió vendégéjszakával) elmarad a tíz évvel ezelőtől.

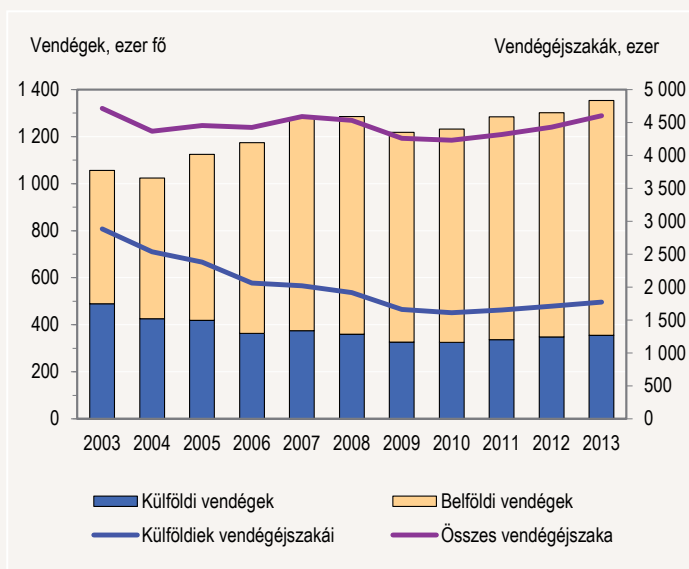
### A magyarországi kereskedelmi szálláshelyi vendégforgalom megoszlása kiemelt üdülőkörzetenként, 2013 (százalék)



2013-ban az üdülőkörzet teljes vendégkörének több, mint a felét négy város – Hévíz, Siófok, Balatonfüred és Zalaegerszeg – szálláshelyei fogadták. A két zalai településre egyaránt mintegy 3 ezer fővel kevesebb vendég érkezett, míg Siófokon és Balatonfüreden a vendéglétszám meghaladta az egy évvel korábbit: előbbinél 18 és félezer, utóbbinál 6 ezer fővel. Az összes balatoni vendégéjszaka több mint ötöde Hévízen jelent meg, ahol az igénybe vehető gyógy- és wellness-szolgáltatásoknak köszönhetően kiemelkedően magas volt a külföldiek aránya, és a vendégek az átlagnál hosszabb időre foglaltak szállást.

4. ábra

### A Balaton üdülőkörzet kereskedelmi szálláshelyeinek vendégforgalma



<sup>1</sup>Előidény: május-június, fődény: július-augusztus, utóidény: szeptember-október.

3. tábla

**A turizmus szempontjából kiemelkedő balatoni települések vendégforgalma, 2013\***

Megnevezés	Vendég	Ebből: külföldiek aránya, %	Vendégéjszaka	Ebből: külföldiek aránya, %	Előző év =100,0%	
					vendég	vendégéjszaka
<b>Balatoni üdülőkörzet</b>	<b>1 353 566</b>	<b>26,2</b>	<b>4 603 674</b>	<b>38,5</b>	<b>104,0</b>	<b>103,9</b>
Ebből:						
Hévíz	204 538	53,5	1 042 590	68,5	98,7	103,8
Siófok	249 199	24,2	670 224	30,2	108,0	107,2
Balatonfüred	156 700	30,3	503 373	46,0	104,1	104,9
Zalakaros	118 395	18,6	413 048	25,7	97,6	102,5
Balatonszemes	53 473	14,0	160 496	21,8	109,9	107,3
Keszthely	46 689	31,4	159 081	33,9	131,8	117,9
Zánka	41 875	3,0	135 718	3,6	122,5	128,2
Alsópáhok	27 317	13,0	104 749	23,1	92,8	93,5
Balatonalmádi	41 966	16,1	102 993	20,8	154,3	146,6
Tihany	28 207	31,3	102 744	49,5	103,5	109,7
Zamárdi	36 677	21,0	100 974	29,7	100,8	90,1
Fonyód	29 487	9,8	96 611	8,4	79,5	83,2
Tapolca	32 269	20,4	90 938	27,5	103,9	102,8
Balatonföldvár	31 353	14,4	86 733	15,1	127,1	122,4

\* A kereskedelmi szálláshelyek adatai.

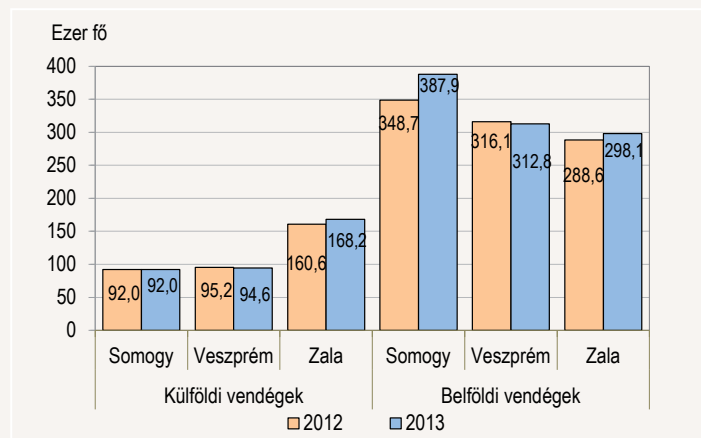
Az üdülőkörzet külföldi vendégeinek közel fele és a belföldi vendégek 30%-a is a zalai partszakaszra érkezett. A zalai szálláshelyeken az ország határain túlról megközelítőleg 8 ezerrel, belföldről pedig 9 ezerrel több vendég szállt meg, mint 2012-ben. A tó déli partján a külföldi vendégek száma nem változott, a belföldieké viszont majdnem 40 ezer fővel nőtt, a veszprémi partszakasz szálláshelyei pedig a tavalyihoz hasonló számú külföldi vendéget regisztráltak, belföldi vendégeik száma ezzel szemben 3 ezerrel csökkent.

A vendégek héttizede szállodában, egytizede panzióban vagy üdülőtáborban szállt meg, 178 ezer balatoni látogató (a vendégkör 13%-a) pedig a kempingeket választotta. A szállodákban a belföldi vendégek száma 7,1, vendégéjszakáiké 6,8%-kal bővült, míg a külföldi vendégek száma alig változott, vendégéjszakáiké viszont 2,9%-kal nőtt. Az üdülőkörzet tizenegy gyógyszállodája összesen közel 4300 férőhellyel rendelkezik. A nyolc héví-

zi és a három zalakarosi egységben a Balatonhoz érkező vendégek 10%-a, 140 ezer vendég foglalt szobát – 6 és félezerrel kevesebb, mint az előző évben.

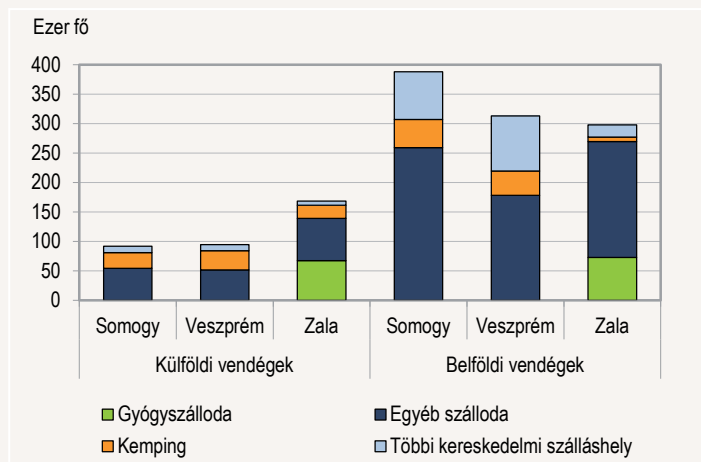
**A vendégek száma partszakaszonként**

5. ábra



**A vendégek száma partszakaszonként, szállástípusonként, 2013**

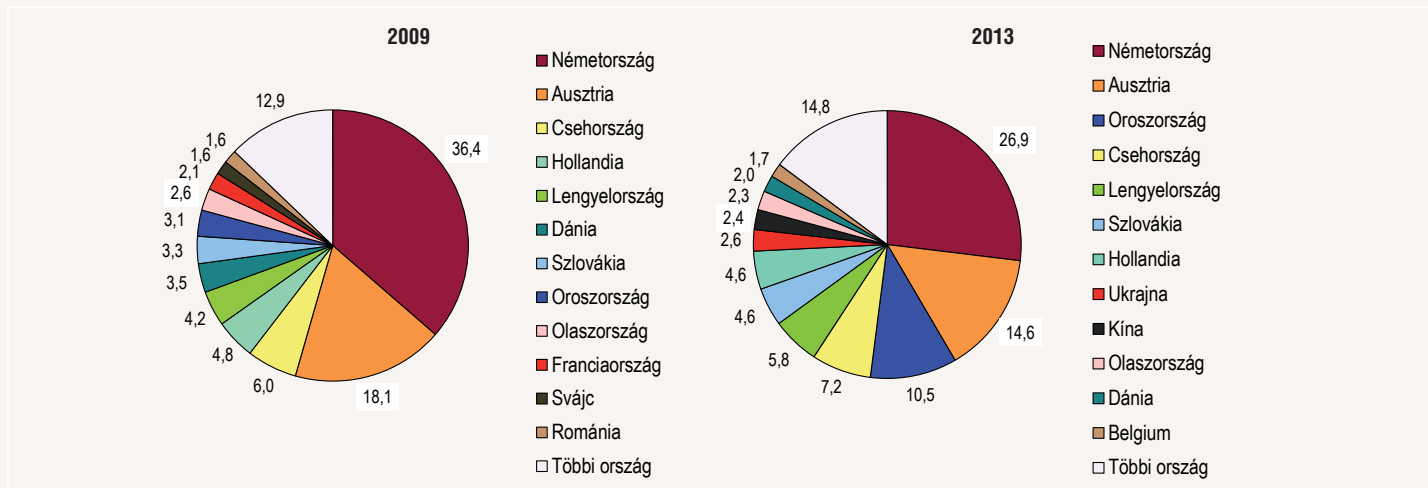
6. ábra



2013-ban az üdülőkörzet szálláshelyei 355 ezer külföldi vendéget fogadtak. Közöttük továbbra is a németajkú nemzetek, Németország és Ausztria képviselték a legnagyobb arányt, de a vendégkör a korábbi évekhez képest

**Az üdülőkörzet külföldi vendégeinek küldő országok szerinti megoszlása (százalék)**

7. ábra



átrendeződött. Oroszország a harmadik legnagyobb küldő állammá vált, mind többen érkeztek Szlovákiából, Lengyelországból, Kínából, gyengült viszont a holland, dán, francia, brit érdeklődés.

2012-höz képest Németországból 3,5%-kal kevesebb (96 ezer) vendég szállt meg a Balatonnál, eltöltött vendégéjszakáik száma 4,6%-kal (660 ezer éjszakára) csökkent. Az osztrák vendéglétszám 3,4%-kal (52 ezerre), vendégéjszakáiké 5,7%-kal (194 ezerre) fogyatkozott. Oroszországból egyharmadával, Lengyelországból az ötödével emelkedett a foglalások száma, a holland vendéglétszám pedig 16%-kal bővült. Az ázsiai kontinensről főként kínaiak érkeztek a Balatonhoz: a tavalyinál 16%-kal több, 8 és félezer fő.

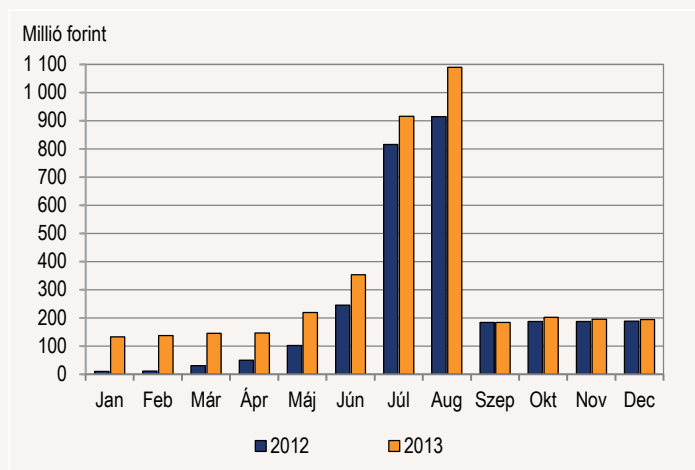
Az orosz vendégek héttizede, az osztrák látogatók kétharmada és a németek 42%-a is a zalai partszakaszon szállt meg.

2013-ban a balatoni kereskedelmi szálláshelyek 47 milliárd forint bruttó bevételt értek el, ez egyhatoda az országosnak, és folyó áron 11%-kal meghaladta az előző évi bevétel összegét. A bevételek 54%-a a szállásdíjakból, 17%-a a szálláshelyek üzemeltetésében lévő vendéglátóegységek forgalmából származott; a szállásdíj-bevétel 7,8%-kal, a vendéglátásé 5,8%-kal nőtt.

A belföldi vendégek a szállásdíjak több mint negyedét Széchenyi Pihenőkártyával egyenlítették ki. A SZÉP-kártyás fizetések összértéke az év során meghaladta a 3,9 milliárd forintot, ami 1,3-szerese a 2012-ben beváltott értéknek.

8. ábra

#### A balatoni szálláshelyek által elfogadott Széchenyi Pihenőkártya értéke

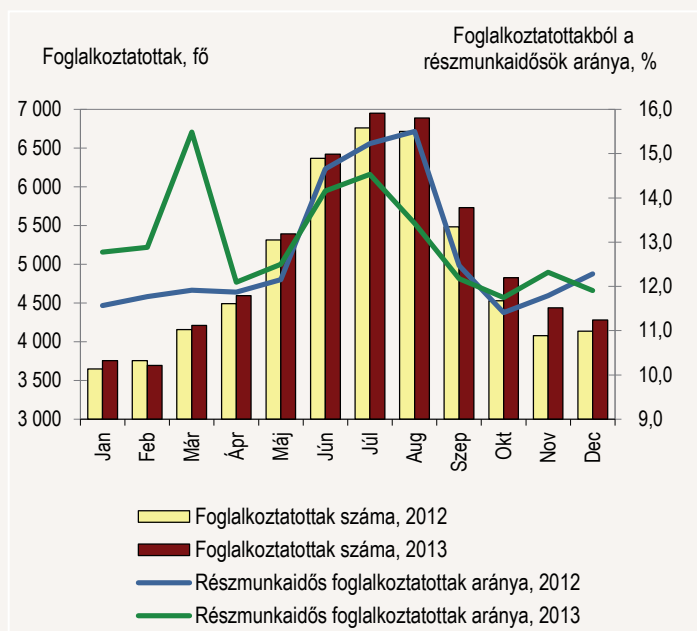


A balatoni szálláshelyek – valamennyi szállástípust figyelembe véve – átlagosan 44%-os éves szobakihasználtsággal működtek, ez három százalékponttal magasabb, mint 2012-ben. A szállodák január-decemberi átlagos telítettsége nem érte el az 50%-ot, ezen belül viszont a gyógyszállodák kiemelkedően magas, 71%-os kihasználtsággal üzemeltek. Partszakaszonkénti bontásban a zalai hotelek kapacitás-kihasználtsága volt a legmagasabb (54%), amit a veszprémi (45%), majd a somogyi (41%) egységek követték. A 13 ezer forintnyi bruttó átlagár – azaz a szálláshelyek egy kiadott szobára jutó átlagos bruttó szállásdíjbevétele – kevéssel meghaladta a 2012. évit.

A kereskedelmi szálláshelyi megfigyelés alapján a balatoni egységekben a főszekciónban mintegy 7 ezer fő állt alkalmazásban, de a vendégforgalom szezonálisához kötődően a szálláshelyeken közvetlenül foglalkoztatottak száma idényszerűen változó. A foglalkoztatotti létszám február kivételével minden hónapban magasabb volt, mint 2012 megfelelő hónapjában.

9. ábra

#### A szálláshelyeken közvetlenül foglalkoztatottak a Balaton üdülőkörzetben, 2012–2013\*



\*Forrás: az 1036-os számú "Jelentés a kereskedelmi szálláshelyekről" című havonkénti, kötelező adatgyűjtés.

#### További információk, adatok (linkek)

[Táblázatok](#)

[Táblák \(stadat\)](#)

[Módszertan](#)

#### Elérhetőségek:

[kommunikacio@ksh.hu](mailto:kommunikacio@ksh.hu)

[info.veszprem@ksh.hu](mailto:info.veszprem@ksh.hu)

Telefon: (+06-88) 620-230

[www.ksh.hu](http://www.ksh.hu)

© KÖZPONTI STATISZTIKAI HIVATAL, 2014

A kiadvány kialakítása egyedi, annak tördelési, grafikai, elrendezési és megjelenési megoldásai a KSH tulajdonát képezik. Ezek átvétele, alkalmazása esetén a KSH engedélyét kell kérni.

Másodlagos publikálás csak a forrás megjelölésével történhet!