

KÖZLEMÉNYEK

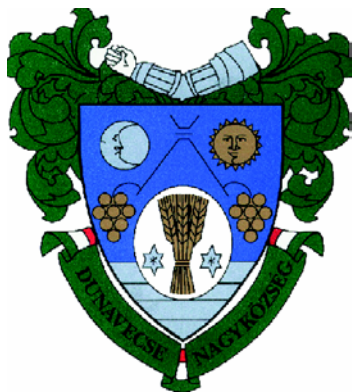
Új városaink

A Magyar Köztársaság elnöke 52/2004. (V. 25.) KE határozatában városi cím adományozásáról döntött. E határozat alapján 2004. július 1-jei hatállyal városi címet kapott *Bács-Kiskun megyében* Dunavecse, Tompa; *Borsod-Abaúj-Zemplén megyében* Abaújszántó, Cigánd; *Fejér megyében* Adony, Velence; *Győr-Moson-Sopron megyében* Jánossomorja; *Hajdú-Bihar megyében* Hajdúsámson; *Heves megyében* Bélapátfalva; *Jász-Nagykun-Szolnok megyében* Kenderes; *Komárom-Esztergom megyében* Lábatlan; *Pest megyében* Dunavarsány, Fót, Örkény, Szigethalom; *Szabolcs-Szatmár-Bereg megyében* Balkány; *Veszprém megyében* Badacsonytomaj, Berhida nagyközség. A köztársaság elnökének határozata alapján hazánkban 2004-ben a városok száma 274 lett.

A 18 új város közül már bemutattunk hetet. Jelen számunkban folytatjuk és befejezzük a sorozatot.

CSŐSZNÉ SERES ILONA

Dunavecse



Dunavecse Bács-Kiskun megye északnyugati térségében, közvetlenül a Duna bal partján, az 51-es közlekedési út mentén található. Tőle a főváros északi irányban mintegy 80 km-re, Kecskemét pedig déli, majd az 52-es útra áttérve nyugati irányban közel 70 km-re van. Az új város vasúton a Kunszentmiklós–Dunapataj szárnyvonalon közelíthető meg. Dunai személyhajó-kikötője nincs, de teherhajó- és csónakkikötővel rendelkezik.

A város története

Dunavecsevel egy „rég-új” várost üdvözölhetünk a városok sorában. A település még 1761-ben kapott mezővárosi rangot, melyet a közigazgatási átszervezések következtében az 1800-as évek végén veszített el. Ezt követően a solti felső járás része lett, majd 1892-től egészen 1970-ig járási székhely volt.

A város területe nagyon régóta lakott hely, az első emlékek még az időszámítás előtti második évezredből származnak. Az idők során éltek itt trákok, szkíták, kelták, avarok, s a magyarok is már a honfoglalás idején letelepedtek a térségben. Az Árpád-korban három falu – Vecse, Csanád és Fehéregyháza – volt a mai Dunavecse helyén. A török időkben Csanád és Fehéregyháza önállósága megszűnt, a későbbiekben csak pusztaként kerültek az összeírásokba. Vecse nevét először 1271-ben említették meg írásban.

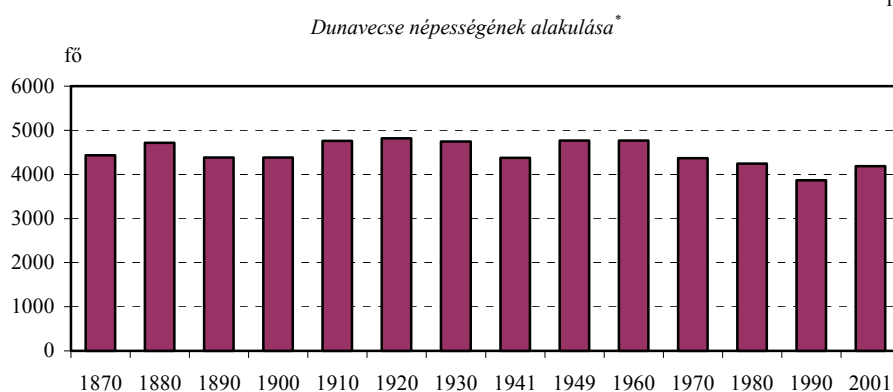
A település legnagyobb mértékű gazdasági fejlődése a Rákóczi-szabadságharcot követő időkre tehető. Ekkor a török hódoltság végi néhány száz lakossal szemben már közel kétezen éltek itt. A XVIII. század végére a település lakosságának a száma meghaladta a 3000 főt. Az 1848-as szabadságharc már közel sem volt ilyen jó hatással a település fejlődésére. A város fele romba dőlt vagy leégett, s a pusztulást még az 1851-es árvíz is tetézte. A XIX. század második felében megindult a lakosság elvándorlása, visszaesett a gazdasági fejlődés.

Az I. világháborút követően sem elsősorban a gazdaság fejlődése, sokkal inkább a társadalmi élet szervezeti formáinak kialakulása (sportszervezetek, daloskör, polgári iskola stb.) jellemezte a települést. Az 1945–1970 közötti időszakban azonban mind intézményi, mind gazdasági szempontból egyértelmű fellendülés volt megfigyelhető. A járás 1970. évi megszűnésével Dunavecse nagyközségi státust kapott, a volt járási célú épületeket pedig a helyi ellátás bővítésére hasznosították.

Népesség, népmozgalom

Mivel a település leglátványosabb fejlődési szakasza korábbra tehető, a rendszeres népszámlálások bevezetése, 1870 óta Dunavecse *népességében* igazán nagy változások már nem voltak (1. ábra). A legutóbbi census idején 4187-en éltek itt. Az elmúlt évtizedekben a tartósnak bizonyuló kedvezőtlen természetes népmozgalmi folyamatok következtében azonban érezhetően csökkent a lélekszám. Az 1990-es években emelkedett ugyan a lakónépesség száma, de az oda- és elvándorlások pozitív egyenlegének következményeként.

1. ábra



* 1949-ig jelenlét, 1960-tól lakónépesség.

Az infrastrukturális ellátottságon, a környezeti adottságokon túl egy település legnagyobb népességmegtartó ereje a felkínált munka- és oktatási helyekben rejlik. Ez az 1990-es években sokkal hangsúlyosabban érvényesült, aminek következtében különösen a kisebb települések kerültek nehéz helyzetbe – Dunavecse is –, mert a munkahelyek megszűnése kevésbé párosult az új munkalehetőségek létrejöttével.

A legfrissebb népszámlálás adatai szerint Dunavecse *nappali népessége* mintegy 5%-kal kevesebb, mint a tényleges lakónépesség. Mindez azt jelzi, hogy a munkát vállalók, illetve az iskolai tanulmányokat folytatók közül többen ingáznak kifelé, mint a városba befelé. 2001-ben egyébként a településen lakó foglalkoztatottnak 75, a tanulóknak pedig 79%-a találta meg helyben a boldogulását.

A legutóbbi census idején nem egészen 1300 *foglalkoztatott* élt a településen, közel 400 fővel kevesebb, mint 1990-ben. Arányuk a 11 évvel korábbi 42%-ról alig háromtizedre mérséklődött. A munkanélküliségi ráta még a megyei átlaghoz képest is igen magas volt, a 17%-ot is meghaladta. A kedvezőtlen demográfiai és munkaerő-piaci folyamatok eredményeként napjainkban Dunavecse is az inaktív keresők tábora a legnagyobb, 2001-ben a lakosság 35%-a tartozott ebbe a kategóriába.

A keresőtevékenységet végzők közül legtöbben valamilyen ipari, építőipari jellegű fizikai munkaterületen dolgoznak, arányuk megközelíti a négytizedet. Ezzel szemben a mezőgazdasági fizikai munkát végzők részese-dése már az egytizedet sem éri el. Szellemi tevékenységet az összes munkavállaló mintegy háromtizede folytat, közel azonos arányban vezető és értelmiségi, valamint egyéb szellemi munkakörökben.

Gazdasági helyzet

A település magja már a török időkben szerepelt az adólistában, a Rákóczi-szabadságharcot követően a gyarapodás időszaka következett, a vecsei telkes jobbágyok egyre több bérletet vettek ki az ottani nagybirtokokból. A későbbiekben a kevés föld miatt a termelés egyre belterjesebbé vált, elterjedt a szőlő- és gyümölcs-kultúra-, valamint a baromfi tartása is. Az I. világháború előtti évtizedben építették fel a gőzmalom, alakult meg a Hangya-szövetkezet és nyomdája is lett a településnek. A II. világháború után, 1946-ban jött létre a napjainkban is működő ÁFÉSZ, az 1950-es évek elején kezdődött a mezőgazdasági termelőszövetkezetek megalakulása, majd megkezdte felvásárlási tevékenységét a ZÖLDÉRT.

Az 1996–2003. közötti időszakban Dunavescén, a 2001. évi kisebb visszaeséstől eltekintve, folyamatosan emelkedett a *gazdaság szereplőinek* száma (1. táblázat). Különösen szembetűnő ez a betéti társaságok esetében, bár a korlátozott felelősségű formában működőké is jelentősen nőtt.

1. táblázat

A működő vállalkozások számának alakulása

Gazdálkodási forma	1996	2000	2001	2002	2003	az 1996. évi %-ában
	december 31.					
Jogi személyiségű vállalkozás	15	26	26	24	27	180,0
Ebből: korlátozott felelősségű társaság	12	22	21	19	22	183,3
részvénytársaság	–	1	2	2	2	–
szövetkezet	2	2	2	2	2	100,0
Jogi személyiség nélküli társas vállalkozás	7	22	28	31	33	5-szörös
Ebből: betéti társaság	7	21	28	31	33	5-szörös
Egyéni vállalkozás	144	158	143	156	165	114,6
<i>Vállalkozás összesen</i>	<i>166</i>	<i>206</i>	<i>197</i>	<i>211</i>	<i>225</i>	<i>135,5</i>

Dunavescén 2003 végén mind a társas, mind az egyéni vállalkozások körében a legtöbben a kereskedelem, javítás gazdasági ágban tevékenykedtek, emellett igen jelentős volt az ingatlanügyletet lebonyolítók, valamint gazdasági szolgáltatást végzők száma is, különösen az egyénileg vállalkozók körében. Társas vállalkozást leggyakrabban az ipari jellegű tevékenységet végzők hoztak létre.

Méretét tekintve jelentős szerepet tölt be a település életében a több mint száz főt foglalkoztató PANA Textilgyártó és Kereskedelmi Kft, valamint a Haslinger Acélszerkezet-építő Kft. De az itt működő intézmények közül a polgármesteri hivatal, az óvoda, az általános iskolák, a szociális szakiskola, a diákotthon, a pedagógiai szakszolgálat intézménye is igen sok embernek nyújt megélhetést.

A város területe 6677 hektár, melynek hattizede *mezőgazdasági* hasznosítású. A szántó-, a gyümölcsös és a szőlőterület minősége meghaladja a megyei átlagot. Dunavescé lakói közül 2000. május 31-én 521-en tartoztak a földhasználók körébe, közülük 43-an a település határain kívül. Az állattartó gazdaságok száma 315 volt, amelyekben a tyúkfélék tartása mellett főként juh- és sertésenyésztéssel foglalkoztak.

Dunavescének kiterjedt kiskereskedelmi hálózata van, 2003. december végén 62 kiskereskedelmi üzlet állt a lakosság rendelkezésére. Ebből 16 élelmiszer jellegű üzlet és áruház, 5 használatcikküzlet, 3 bútort, háztartási cikkeket árusító volt.

A településnek a Duna közelségéből adódóan igen jók a turisztikai adottságai, a helybéliek igyekeznek újraéleszteni az idegenforgalmat, kereskedelmi szálláshellyel azonban egyelőre nem rendelkeznek.

A lakáshelyzet, infrastruktúra

A legutóbbi népszámlálás időpontjában Dunavescén több mint 1700 *lakást* regisztráltak, száz lakott lakásra pedig 262 lakó jutott. A lakásállomány bővülése 1990-ig igen dinamikus volt, ezt követően a korábbinál jóval kevesebb új otthont építettek, illetve építettek az itt élők. A jelenleg meglévő állomány legnagyobb hányadát, csaknem minden negyediket a hetvenes években vették használatba, s a beköltözők az átlagos magyar viszonyoknak megfelelően az esetek túlnyomó többségében egyben tulajdonosok is voltak. A városban a lakások 95%-a természetes személyek birtokában van, sőt az 1990–2003 közötti időszakban kizárólag magánszemélyek építkeztek, ennek során 93-mal bővült a lakásállomány.

1960-ban a dunavescéi lakások közel kétharmadában csupán egy lakószoba volt, 1970-ben a lakások csaknem fele, 1980-ban egynegyede, 1990-ben 14%-a, míg 2001-ben már mindössze egytizede tartozott ebbe a kategóriába. Elmondható, hogy a településen 1980-ban egy átlagos lakás kétszobás volt, húsz év alatt ez két és fél szobásra bővült.

Az elmúlt évtizedek során a családi otthonok tekintetében nem csupán mennyiségi, hanem igen jelentős minőségi növekedés is bekövetkezett. 1960-ban 100 lakás közül például még mindössze 6 rendelkezett fürdő-, mosdóhelyiséggel, az utolsó felmérés időpontjában pedig már 86. Ekkor a település lakásállományának egytizede összkomfortosnak, 35%-a komfortosnak, 7%-a félkomfortosnak, 14%-a komfort nélkülinek minősült, a

szükség- és egyéb lakások hányada pedig elenyésző volt. Ennek a szintnek az elérésére alapvetően a közműhálózat fejlesztése nyomán nyílt mód.

Az 1970-es, 1980-as évek jelentős átalakulást, fejlődést eredményeztek a *közművesítés területén*, bár a múltból, a településhálózati sajátosságokból eredő különbségek egy része megmaradt. Napjainkban az esetek túlnyomó részében már a külterületi lakott helyeken is természetes az elektromos áram használata. A lakások vízvezetékekkel történő ellátása az 1960-as évek közepétől biztosított. Jelenleg a lakások több mint kilenczetedében van vezetékes ivóvíz. A közüzemi szennyvízcsatorna-hálózat kiépítése 2001-ben valósult meg a településen, s mára már csaknem minden második lakás csatlakozott a hálózatra, amely arány megyei szinten is igen jónak mondható. Vezetékes gázt 1992 óta használnak a vecseiek, a családi otthonok háromnegyedében ezzel fűtenek.

Dunavecse *intézményi hálózata* – részben a település múltjából adódóan – igen jól kiépített, a helyi szakorvosi rendelő például a település határán túllépő körzeti teendőket is ellát. Az itt élők egészségügyi alapellátását két felnőtt háziorvos és egy házi gyermekorvos végzi, s a már említett szakorvosi rendelőintézetten túl a tüdőbeteg-gondozót is helyben kereshetik fel a gyógyulni vágyók. Az anya- és csecsemővédelemről két védőnő gondoskodik. Szülészeti ellátás nincs ugyan helyben, de mentőállomás működik.

A legkisebbek intézményi ellátottsága is biztosított a városban. Az önkormányzati bölcsőde 20 férőhellyel működik, bár többre lenne igény, mert 2002-ben és 2003-ban is 27 gyermek járt ide, akikkel négy szakképzett gondozónő foglalkozott.

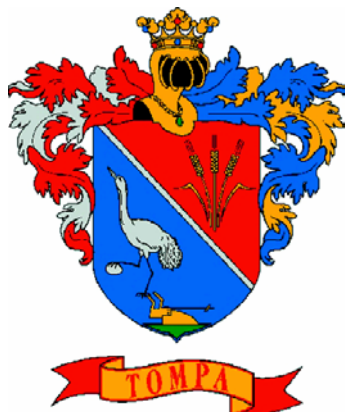
Az időskorúakra is igyekeznek odafigyelni a megye új városában, bár a település határain belül erre csak nappali ellátással nyílik lehetőség. Az idősök klubjában 25 férőhely áll rendelkezésre, amelyeket az utóbbi évek tapasztalatai szerint 70–90% közötti arányban használtak ki a helyiek.

Az oktató-nevelő munka keretében a 3–6 év közötti korosztály iskolai életre történő felkészítése – a gyógypedagógiai neveléssel együtt – 2 óvodában történik. A városban mintegy 550 általános iskolás korú kisdíák végzi tanulmányait. Egy részük a későbbiekben is maradhat a város oktatási intézményeiben, hiszen 2 szakiskola is működik a településen.

Dunavecse *kulturális és sportélete* igen változatos és gazdag. Miután nagyon régi településről van szó, a múzeum jelentős helytörténeti, sőt irodalomtörténeti anyaggal is rendelkezik. Ezenkívül a helyiek sokat tesznek hagyományaik őrzéséért, valamint a szabadidő hasznos és kulturált eltöltése érdekében. A művelődési házban többek között működik gyermek néptáncsoport, népdalkör, kézművesklub és amatőr színjátszó-csoport.

FARKAS VERONIKA

Tompa



A Bács-Kiskun megye déli részén elhelyezkedő Tompa az itteni határszakasz jelentős közúti határátkelőhelye. A kistérség központjától, Kiskunhalastól 27 km-re délre fekszik, s az 53-as főúton, valamint a Budapest–Belgrád tranzit vasútvonalon közelíthető meg. A vágány azonban nem közvetlenül a településen halad át, a vasútállomás 5 km távolságra van Tompától.

A város története

A mai Tompa területén lévő pusztákat 1439-ben Hunyadi Jánosnak adták zálogba. Hunyadi halála után többször gazdát cserélt, majd Szabadka város birtoka lett. Ekkor már híres állattartó hely volt, s kedvező földrajzi fekvését kihasználva – a Halas–Szabadka, valamint a Szeged–Baja irányú kereskedelem hatására – a XIX. század elején a pusztában megépítették az első épületet, s 1823-ban már csárda is várta az átutazókat.

A XIX. század végére, a XX. század elejére jelentősen megnőtt a lakosság, a pusztai településsé nőtte ki magát. A város életében az első világháborút lezáró trianoni békekötés nyitott új fejezetet. A mintegy háromezer lélekszámot számláló tompai pusztai település ugyanis az új határok kijelölésével elszakadt Szabadka városától. A Magyarországon maradt szabadkai puszták egy részéből így 1922. április 22-én alakult meg immáron Tompa névvel az önálló község. Ezt követően újabb házhelyeket kezdtek oszítani, s földbérletre is lehetőség nyílt, így a lakosok száma idővel hater ezer főre emelkedett.

A II. világháborúban megtorpant a település fejlődése, de az 1945 utáni időszak sem volt ellentmondásokról mentes. A túlnyomórészt mezőgazdaságból élő településről (az ipart egészen a negyvenes évekig egyetlen műmalom és a kisipar jelentette) az önállóan gazdálkodó, közösbe belépni nem akaró lakosság egy része elköltözött.

Manapság a közúti határátkelő jelentősen befolyásolja a tompaiak mindennapjait. Egyrészt együtt kell élniük a jelentős átmenő forgalom minden hátrányával, másrészt viszont ez a helyzet igen kedvező hatást gyakorol a helyi kereskedelemre és vendéglátásra, s magán a határátkelőhelyen is elsősorban az itt élők vállalnak munkát.

Népesség, népmozgalom

Az 1890-től (eleinte Szabadka város részeként) átlagosan tízévente rendelkezésre álló adatok tanúsága szerint 1910-ben laktak a legtöbben Tompán, csaknem 6700-an. Rá 10 évre, a szerb megszállás idején már csak alig több mint 5000 ember kereste itt a boldogulását. Az önálló település kialakítását követően ismét többen költöztek a településre, s az 1949. és 1960. évi censzusok időpontjában a népességszám elérte a 6500-6600 főt. Ezeket az évtizedeket azonban magas negatív vándorlási különbözet jellemezte, az ötvenes években pl. 1400-zal többen hagyták el a települést, mint ahányan ideköltöztek. A magas elvándorlási arányból adódó népességsökkenést azonban a születések száma részben ellensúlyozta.

A későbbi kedvezőtlen természetes népmozgalmi folyamatok következményeként 1990-ben volt mélyponton a település lélekszáma, ekkor alig 4700-an laktak itt. A kilencvenes években enyhe emelkedés figyelhető meg, azonban nem hagyhatjuk figyelmen kívül, hogy határ menti településről van szó, s erre az időszakra esett a délszláv háború. 1990–2001 között csak a vándorlási különbözet alakult kedvezően, a születések és a halálozások negatív egyenlegéből adódóan pedig mintegy 560 fővel csökkent az itt élők száma.

A város sajátos kialakulásából, fejlődéséből adódóan még Bács-Kiskun megyei mértékkel mérve is magas a külterületi népesség aránya: 1960-ban még több mint héttized volt, de a legutóbbi, 2001-es felmérés idején is meghaladta a kéttizedet.

Gazdasági helyzet

A tompai lakosság többsége korábban a mezőgazdaságból élt. 1970-ben is még csak minden harmadik munkavállaló dolgozott más gazdasági ágban. Napjainkra azonban jelentősen megváltoztak a viszonyok. A 2001-ben mért 15 százalékos körüli mezőgazdasági foglalkoztatottsági arány ugyanis már nagyjából megfelel a megyei átlagnak. A keresőtevékenységet végzők csaknem héttizede (a megye egészében csak 54%-a) a szolgáltatási szektorban dolgozik. Ebben nyilvánvaló szerepe van a határátkelőnek, a nagy átmenő forgalomnak, amely a kereskedelmet, a vendéglátóipart természetesen élénkíti.

A csökkenő munkavállalási lehetőség nagyban hozzájárult a népesség gazdasági aktivitás szerinti összetételének megváltozásához. A 2001. évi felmérés idején keresőtevékenységet végző körülbelül 1500 ember mintegy 450-nél kevesebb a korábnál, a foglalkoztatási arány pedig (10 százalékponttal) 30%-ra süllyedt. Ugyanakkor közel 250-en (a lakosság 5%-a) vallották magukat munkanélkülinek, amely igen magas arány, s csaknem 14%-os munkanélküliségi rátát eredményezett.

A foglalkoztatás terén azonban Tompán igen sajátos jelenség figyelhető meg. Míg az itt élő keresők száma jelentősen visszaesett, addig a *településen dolgozók* csak minimális mértékben (alig 20 fővel) csökkent. Ennek eredményeként a környező településekről csaknem 2,5-szer annyian járnak ide dolgozni, mint a kilencvenes évtized elején. Mindez azt jelzi, hogy a helybéli, korábban túlnyomórészt mezőgazdasági munkavállalók jelentős része a változó feltételeknek – akár képzettségéből adódóan, akár életkoránál fogva – nem tudott megfelelni. Ennek következtében a helyiek mellett Tompa jelentős számú máshol élő munkavállalónak kínál kereseti lehetőséget.

1. táblázat

Tompai foglalkoztatási mérlege

A foglalkoztatottak csoportjai a lakás és a munka helye szerint	Arány a Tompán lakó foglalkoztatottak százalékában	
	1990	2001
Tompán dolgozók	74,2	82,4
Más településre eljárók	25,8	17,6
Más településről bejárók	7,1	22,1
<i>Összes Tompán foglalkoztatott</i>	<i>81,3</i>	<i>104,4</i>

Az 1. táblázatból is látható, hogy míg 1990-ben kevesebb munkahely volt a településen, mint ahányan a helyiek közül munkát vállaltak, addig 2001-re megfordult az arány. A város 4 százalékkal több embernek nyújt megélhetést, mint ahány kereső tevékenységet folytató ténylegesen itt él.

Az I. világháborút követően a tompai lakosok többsége bérelt földön kenyérgabonát, takarmánygabonát, kapásnövényt, valamint vörösherét termesztett, azaz bérleti viszony keretében négy azonos nagyságú területen négyféle növénykultúráról gondoskodott. Az ötvenes évek elején nyolc termelőszövetkezeti csoport, termelőszövetkezet jött létre, egy részük azonban a későbbiekben életképtelennek minősült. Az átszervezések, felosztások után ma közös tulajdonban 500 hektár földterületen csupán a Szabadság Mezőgazdasági Termelőszövetkezet működik, ezen túlmenően a kelebiai KEL-FEDER Kft. rendelkezik még jelentősebb mezőgazdasági területtel, a többi elenyésző kisbirtok.

A mezőgazdasági terület minősége jó, a megyei átlagot jelentősen meghaladja. Különösen a szőlő tekintetében igaz ez, itt egy hektár aranykorona-értéke 39,86, de a szántó 28,11-es és a gyümölcsös 33,08-as értéke is említésre méltó.

Az ipari tevékenységek közül a ruhagyártás és a faipar, valamint a takarmánykészítés jellemzi leginkább a települést.

Az 1990-es években itt is igen gyorsan elterjedtek az új gazdálkodási formák, különösen megszorodott a korlátozott felelősségű társaságok és betéti társaságok, valamint az egyéni vállalkozások száma. A 2. táblázatból látható, hogy a folyamat 2000-ben érte el tetőpontját, ezt követően némi csökkenés, illetve stabilizálódás tapasztalható.

2. táblázat

A működő vállalkozások számának alakulása

Gazdálkodási forma	1996	2000	2001	2002	2003	Az 1996. évi %-ában
	december 31.					
Jogi személyiségű vállalkozás	23	32	33	33	35	152,2
Ebből:						
korlátolt felelősségű társaság	18	28	28	29	30	166,7
részvénytársaság	–	1	1	1	1	–
szövetkezet	5	4	4	3	4	80,0
Jogi személyiség nélküli társas vállalkozás	36	41	46	46	46	127,8
Ebből:						
betéti társaság	34	39	45	45	45	132,4
Egyéni vállalkozás	160	158	138	131	132	82,5
<i>Vállalkozás összesen</i>	<i>219</i>	<i>231</i>	<i>217</i>	<i>210</i>	<i>213</i>	<i>97,2</i>

2003. december 31-én a település vállalkozásainak jelentős része – a társasok negytedede, az egyéniék egy-negyede – a kereskedelem, javítás gazdasági ághoz tartozott. Számottevő részt képviseltek még az ingatlan-üzlet, gazdasági szolgáltatás, a mezőgazdaság, valamint az építőipar területén dolgozók is.

A település gazdasági életében jelentős szerepet tölt be az Agráripari Rt. tehenészeti telepe és a Bács-TAK Kft. baromfifeltetője, valamint a KEFAG Rt. Kelebiai Erdészete.

A kiskereskedelmi hálózat alakulásában jelentős szerepe van annak, hogy a város az országhatár mentén helyezkedik el. Az elmúlt hét év folyamán a kiskereskedelmi üzletek száma a legmagasabb (123) 2001-ben volt, ezt követően már csökkenő tendencia érvényesült, 2003 végén mindössze 100 működött.

Tompa a Szerbia és Montenegró határszakasz egyik legnagyobb közúti gépjármű-határállomása, amely a személy- és teherforgalom lebonyolítását szolgálja. Az 1990-es évek hárommillió főt meghaladó utasforgalma 1999-ben a jugoszláviai események hatására kétféle millió alá csökkent, 2002-ben ismét megközelítette a korábbi szintet, majd 2003-ban ismét némi csökkenés következett be. 2003-ban a 2,7 milliót meghaladó utas kilenczede külföldi volt, számuk 12 százalékkal csökkent az előző évhez képest, jobban, mint a magyaroké (különösen a kilépők tekintetében).

A Tompára érkező vendégek szinte mindegyike csupán határátlépés céljából, a lehető legrövidebb ideig tartózkodik itt, azaz általában megállás nélkül hagyja el a település területét. Az aludni, pihenni vágyók számára a falusi szállásadás keretében öt szoba, 13 férőhely áll rendelkezésre.

Lakáshelyzet, infrastruktúra

Az ember életkörülményeinek alapvető tényezője, hogy hol és hogyan lakik. Mindez a családalapításban és a gyermekvállalásban is szerepet játszik. A 2001. évi népszámlálás időpontjában Tompa lakosainak több mint kétezer otthon állt a rendelkezésére, száz lakott lakásra 257 lakó jutott. A kilencvenes években ez a mutató lényegesen nem változott, míg a korábbi felmérések adatai alapján évtizedről évtizedre jelentős csökkenés mutatkozott, azaz javultak az itt élők lakáskörülményei.

A lakásállomány mennyiségi növekedése minőségi változásokkal együtt következett be: 1960-ban a lakások háromnegyedében csupán egy lakószoba volt, 1970-ben a lakásoknak már csak a fele, 1980-ban a háromtizede tartozott az egyszobásak közé, 1990-re ez az arány 12, 2001-re pedig 11 százalékra zsugorodott. Ennek hatásaként jelentősen csökkent a lakásokon belüli „zsúfoltság”: míg 1960-ban egy szobán átlagosan közel hárman osztozkodtak, addig 1990-ben már a település minden lakója birtokolhatott egyet, az utolsó felméréskor pedig már „üres szobát” is regisztráltak.

A minőségi változás a komfortfokozat emelkedésében is megmutatkozott. 1960-ban 100 lakás közül csupán 3 rendelkezett fürdőhelyiséggel, 1980-ban már 40, a legutóbbi felmérés idején pedig már 78. Ekkor a lakások több mint egynegyede összkomfortos, 37 százalék komfortos, hat százalék pedig félkomfortos volt. A komfort nélküli és a szükséglakások aránya azonban még mindig magas, 2001-ben kb. háromtizedük tartozott ezekbe a kategóriákba. Ebben nyilván szerepet játszik, hogy a népességnek még mindig nagy hányada él külterületen, ahol sokkal nehezebb a komfortosság feltételeit biztosítani.

A lakások komfortosságának alakulásában, az életminőség javításában legnagyobb szerepe a *közüzemeli ellátottságnak* van. Ebből a szempontból a villany a legalapvetőbb, amelynek biztosítása a külterületi népesség magas aránya mellett nem is volt olyan egyszerű. A tanyavillamosítási program keretében a nyolcvanas évek végére vált általánossá – így Tompán is – ezen erőforrás elérhetősége. A többi közművel való ellátottság tekintetében azonban már nem ilyen kedvező a helyzet.

A településen a vízellátást eleinte kizárólag házilag oldották meg. A lakások közüzemi ivóvízhálózatra történő csatlakozása a kilencvenes évek közepén történt meg, napjainkban a tompai otthonok mintegy kilenczetedében élvezhetik ennek előnyeit. A gázcsőhálózatot szintén a kilencvenes évek közepén építették ki, s a lakások felében gázzal fűtenek. Közcsatorna-hálózattal azonban egyelőre nem rendelkezik a település.

A településen a legtöbb lakás 1970 és 1979 között készült el, ezt követően – hasonlóan az országos tendenciához – mérséklődött az építési kedv. 1990–2001 között Tompán lakást csak természetes személyek építettek saját használat céljából, családi házas formában. A legutóbbi időszakban is csak évi 3–6 lakást vettek használatba, melyek többségének kivitelezésére – a korábbi tendenciától eltérően – a helyi önkormányzat adott megbízást.

Az új lakások természetesen komfortosabbak, mint a korábbiak. Az 1990-ben és később felépített otthonok 94%-a már kapcsolódik a közüzemi vízvezetékre, de a fennmaradó hányaduknál is kialakították a házi vízvezetékét. Vezetékes gázzal pedig egyharmaduk ellátott.

Az *intézményi ellátottság* a város méreteihez képest megfelelőnek mondható, bár a gyerekek oktatása, nevelése csak alapszinten biztosított. A 8. osztály elvégzése után a környező nagyobb településekre kell eljárnuk a fiataloknak.

Az egészségügyi alapellátás keretében három házi orvos és egy házi gyermekorvos várja a helyi lakosokat, ezenkívül fogorvosi ellátás is működik. A gyermekorvosi körzetet 1995-ben alakították ki, járóbeteg-szakrendelő szintén ettől az évtől működik Tompán.

Az időskorúak ellátására mind nappali, mind pedig szállást biztosító formában lehetőség van a településen, sőt a két tartós bentlakásos és átmeneti elhelyezést nyújtó intézmény Tompa határain túlról, az egész megyéből várja a rászorultakat.

SZALAINÉ HOMOLA ANDREA

Abaújszántó



Abaújszántó Borsod-Abaúj-Zemplén megye északi részén, a Zempléni-hegység nyugati oldalában, a Hernád-völgy bal partján fekszik, Miskolctól 60 km-re. Szántó királyi birtok volt. 1244-ben IV. Béla királyunk Szirmay Pál Ránk nevű fiának ajándékozta apja hűsége jutalmául. 1275-ben mint neves szőlőtermő helyet említik a források, „Zamthon” formában. A különböző középkori okmányokban, hivatalos iratokban a település neve más és más formában bukkan fel: Zamthon, Zamthow, Zamtox.

Abaújszántó több mint 600 éven keresztül (1390–1902) városi rangú település, 1873–1962 között előbb a gönci, majd az abaújszántói járás székhelye volt. 1902 és 1950 között nagyközségi rangot viselt.

A hagyományos jellegzetességeit még ma is magán hordozó patinás kereskedelmi és ipari jellegű települést a II. világháborút követően igyekeztek visszafejleszteni. A település 1971-ben ismét elnyerte a nagyközségi címet, ezután lehetőségeihez képest újra

térségi vezető szerepkört töltött be (közös tanács, tsz-iroda). A fejlődés irányát és ütemét megtörték az 1989/90-es években lezajló változások (az önkormányzatok önállóak lettek, a társtanácsi települések leváltak, az mgtsz feloszlott), de ma már ismét elmondható, hogy a település azon az úton halad, melyet még akkor járt, amikor a térség igazgatási és gazdasági központja volt.

Abaújszántó határának csaknem felét *erdő* borítja, a többit a mezőgazdaság használja, hasznosítja. Az erdőterületek a településtől keletre fekvő hegyeket borítják. *Mezőgazdasági területei* sokszínűek és változatosak, rajtuk a tájegységben jelen lévő valamennyi kultúrnövény megterem, de a szűkebb területre jellemző klíma és talajviszonyok különösen a burgonya, a búza, kukorica, a napraforgó, a szőlő és a kajszi barack termelésének kedveznek, főleg a tájra jellemző, ma már országos hírű és törzskönyvezett gönci magyar kajszi fajtának.

Abaújszántó történetén átvonult az egész magyar történelem: az őseink itt tartózkodására utaló nyomokat fedeztek fel, honfoglaló őseink rendkívül előnyös és kedvező helynek ítélték meg, ám nem maradt ki a tatárjárás gyötrelmeiből, részt vett a huszita harcokban, azután Mátyás király alatt felvirágoztatott, akár az ország, de a mohácsi vész, majd a reformáció is meghatározó szerepet játszott a település életében. Részt vett a Rákóczi-féle szabadságharcban (a kurucok oldalán) és az 1848–49-es szabadságharcban is. A lakosok megszenvettkék a XIX. század végén, a Hegyalján dúló és mindent elpusztító filoxéra-járványt, majd a két világháborút.

A település fontos szerepet töltött be a térség gazdasági életében azáltal, hogy több malom is működött az akkori városban, s hogy rendelkezett vásártartási joggal is. A városi cím elvesztése ellenére a település továbbra is megőrizte a több évszázada kialakult térségi szerepkörét.

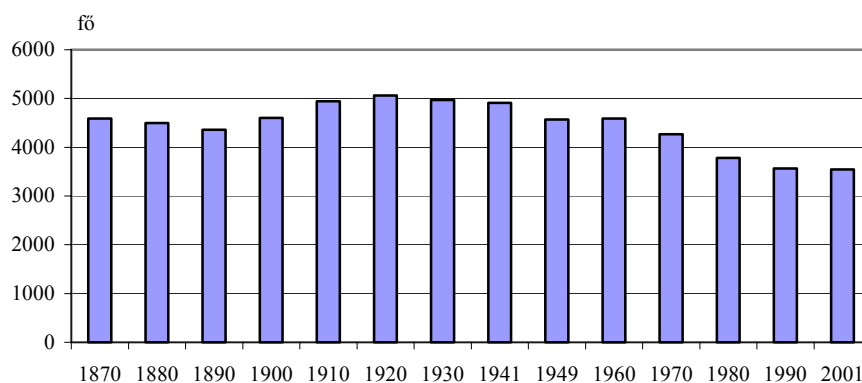
Területe 47,4 km², a 24 települést magába foglaló Abaúj-Hegyközi kistérség legnépesebb települése. *Lakóinak száma* 2004 elején 3388 fő volt, népsűrűsége 71,5 fő/km², ami a megyei átlag héttizede, a kistérség átlagának viszont duplája. Abaújszántó *lakónépessége* a 2001. évi népszámlálás adatai szerint 2001. február 1-jén 3545 fő volt, az első hivatalos népszámláláshoz (1870) képest 1044 fővel kevesebb. A népesség 1910 és 1941 között volt a legmagasabb, amikor 5000 fő körül alakult, majd ezt követően 1990-ig csökkenő tendenciát mutatott.

érvényesült. A járási székhely 1962-ben történt megszűnésekor jelentős mértékben fogyott a lakosság száma, ekkor a járási hivatalokhoz, közigazgatási egységekhez kötődő személyek családjaikkal együtt hagyták el a települést. Az 1990-es években egyfajta stagnálás figyelhető meg, az elmúlt tíz évben nem változott jelentősen a lélekszám. A megindult fejlesztéseknek köszönhetően egyre több fiatal marad helyben, és építkezik a településen.

A *népesség nemek szerinti összetétele* – a megyeihez hasonlóan – növekedést mutat, 1990-ben ezer férfira 1015 nő, míg 2003-ban 1034 nő jutott. Az élve születések és halálozások egyenlege váltakozva alakult, az 1980. és 1990. évi népszámlálás között 54 fős csökkenést, míg 1990 és a 2001. évi népszámlálás között 24 fős növekedést regisztráltak. A népességszám változását befolyásoló másik tényező a *lakóhely-változtatás*, a vándorlások egyenlegeként 1980 és 1990 között 165 fővel, majd 2001-ig újabb 44 fővel apadt a lakónépesség.

1. ábra

A népesség számának alakulása*



* 1949-ig a jelenlévő, 1960-tól a lakónépesség.

A *népesség korösszetétele* az elmúlt 11 év alatt némileg változott: 1990-ben a lakónépesség 24,7%-a 14 éves vagy fiatalabb gyermek, 39,1%-a 15–39, 19,6%-a pedig 40–59 éves felnőtt volt, a 60 éven felüli idős-korúak 16,6%-ot tettek ki. 2001-ben a gyermekek aránya 21,6%-ra, a 15–39 éveseké 36,1%-ra csökkent, míg a 40–59 évesek hányada 24,5%-ra, a 60 éven felülieké 17,8%-ra emelkedett.

A rendszerváltást követően új vállalkozási formák – korlátolt felelősségű társaságok, betéti társaságok – jelentek meg, a kisvállalkozások száma is megszorodott. 2003 végén Abaújszántón 149 *vállalkozás működött*, ebből 49 társas, 100 pedig egyéni vállalkozási formában.

1. táblázat

A működő vállalkozások száma

Megnevezés	1996	2003
	december 31.	
Jogi személyiségű vállalkozás	20	34
Ebből: korlátolt felelősségű társaság	14	28
szövetkezet	3	2
Jogi személyiség nélküli vállalkozás	112	115
Ebből: betéti társaság	18	14
egyéni vállalkozás	91	100
<i>Működő vállalkozás összesen</i>	<i>132</i>	<i>149</i>

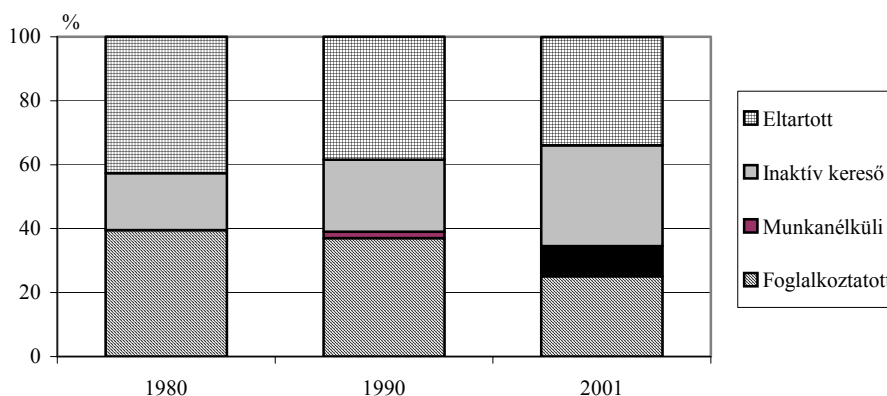
2003 végén ezer lakosra 44 működő vállalkozás jutott, ami az Abaúj–Hegyközi kistérség átlagát (36) meghaladta, a megyei átlagnak (58) pedig a 76%-át tette ki. A kereskedelem 43, az építőiparban 25, a mezőgazdaságban 20, a bányászat, feldolgozóipar, villamosenergia-, gáz-, gőz-, vízellátás gazdasági ágban 17,

az ingatlanügyletek, gazdasági szolgáltatásban 14, a szálláshely-szolgáltatás, vendéglátásban 12, a szállítás, raktározás, posta, távközlésben 4 vállalkozás működött ugyanebben az időpontban. A vállalkozások közül 86 nem tartott alkalmazottat, 52 vállalkozás 10 főnél kevesebbet, 6 vállalkozás 10–19 főt, 3 vállalkozás 20–49 főt, 2 vállalkozás pedig 50–249 főt foglalkoztatott.

A lakónépesség *gazdasági aktivitás* szerinti összetétele valamelyest eltér a megye városainak átlagától. A 2001. februári népszámlálás adatai alapján a település népességének negyede foglalkoztatott, 9%-a munkanélküli, 32%-a inaktív kereső, egyharmada pedig eltartott volt. A többi város átlagában a foglalkoztatottak hányada (32%) magasabb, a munkanélkülieké (6%) és az eltartottaké (29%) alacsonyabb, míg az inaktív keresők (33%) közel hasonló volt, mint Abaújszántón. A helyben lakó *foglalkoztatottak* fele a szolgáltatási jellegű ágazatokban, négytizede az ipar, építőipar területén, egytizede pedig a mezőgazdaságban tevékenykedik. Közel negyedrészüik naponta *ingázik* más településre dolgozni.

2. ábra

A népesség megoszlása gazdasági aktivitás szerint



2003 végén a településen 46 *kiskereskedelmi üzlet* és egy *gyógyszertár* állt a lakosság szolgálatában. Az üzletek 37%-a élelmiszer-szaküzlet, valamint élelmiszer jellegű üzlet és áruház volt, a boltok 67%-át egyéni vállalkozások működtették. A városban egy benzinkút üzemel.

Abaújszántón az erdőknél és az alacsony környezetszennyezésnek köszönhetően a levegő tiszta, a természet viszonylag érintetlen, a megmaradt építészeti emlékek, a pincék által nyújtott látvány mind-mind nagyszerű lehetőséget kínál a *turizmusra*, az üdülésre. Az itt lakók közül egyre többen látják be, hogy a borturizmusban, a pincevendéglátásban van fantázia, s ha még nem is bír családokat eltartani ez a szakma, már biztos kiegészítő jövedelemforrás. 2003-ban a településen egy turisztaszállás működött 40 férőhellyel, ahol 151 vendég összesen 577 vendégéjszakát töltött el. Legjelentősebb látnivalók: a Helytörténeti Múzeum, a Patay-kastély, a strandfürdő, a pincerendszer és a zsidótemplom.

2003-ban Abaújszántón 12 *vendéglátóhely* működött, fele egyéni vállalkozásban. A vendéglátóhelyek közül étteremként, cukrászdként 7; bárként, borozóként 5 üzemelt.

A város *lakásállománya* 2003 végén megközelítette az 1290-et, 100 lakásra 264 lakos jutott, 9 fővel több, mint a megye többi városában átlagosan. A 2001. évi népszámlálás adatai alapján a lakásállomány 38%-a kétszobás, 51%-a három vagy több szobás volt. A lakások háromtizedét még 1919 előtt építették, 21%-át 1920–1959 között, 22%-át 1960–1979 között, 27%-át pedig 1980 óta. A lakások egyharmada összkomfortos, 28%-a komfortos, szintén egyharmada félkomfortos vagy komfort nélküli, a többi pedig szükség- és egyéb lakás. A lakások háromnegyede kapcsolódik hálózati vízvezetékre, közcsatorna viszont nincs még kiépítve a településen. A lakások 23%-a hálózati gázzal ellátott, hattizedükben palackos gázt használnak. Központos fűtéssel a lakások 37%-a rendelkezik. Abaújszántón a villamosenergia-hálózat kiépítése 1904-ben kezdődött el, a bekötött lakások, ingatlanok aránya 100%-os. A településen az intézményes szemétszállítás már 1994-ben megoldott volt, jelenleg a szilárd hulladék elhelyezése a Zempléni Hulladékgazdálkodási Kht. bodrogkeresztúri telephelyén történik, hetenként két alkalommal. Az összes lakás részt vesz a szilárdhulladék-szállításban, mivel ezt jogszabály, másrészt pedig a természeti környezet védelme is kötelezővé teszi.

A városban 2003 végén 679 *személygépkocsit* tartottak nyilván, ami 1000 lakosra 200 gépkocsit jelent, 36-tal többet, mint a kistérségi, és eggyel többet, mint a megyei átlag. A távbeszélő-fővonalak száma 763, a MATÁV az automatikus kapcsolási rendszerű hálózatába 1993-ban kötötte be Abaújszántót és a környező településeket. A vezetékes hálózat mellett jelen van mindhárom mobilszolgáltató cég, ebből kettőnek átjátszó-állomása a települést övező hegyeken van elhelyezve, így minden szolgáltatót igénybe lehet venni.

A Napköziotthonos Óvoda 2003-ban tartotta a 110. tanévnyitó ünnepségét. Alapításában kiemelkedő szerepe volt Jászay Pál nemesi származású történetírónknak. Az óvodába 2003-ban 146 gyermeket írtak be, nevelésükkel 13 óvodapedagógus foglalkozott. A településen működő Ilosvay Selymes Péter *Általános és Művészeti Iskola* büszke múltjára, őrzi értékeit. A 2003/2004-es tanévben 429 diák tanult falai között, 34 főállású pedagógus irányításával. Az Abaújszántói *Mezőgazdasági Szakképző Iskolában* 129 diák tanult 15 főállású pedagógus segítségével. Az iskolában *szakiskolai képzés* is folyik agrár szakterületen, melynek keretében 107 diákot oktattak 7 főállású pedagógus közreműködésével. A településen *könyvtár* és *mozi* segíti a kulturált időtöltést.

Az *egészségügyi alapellátást* 2003 végén 2 háziorvos biztosította, munkájukat 4 körzeti ápoló és 2 védőnő is segítette. Egy háziorvosra 1694 lakos jutott, a városi átlagnál (1414) több. 22 időskorú embert gondoznak *tartós bentlakásos és átmeneti elhelyezést* nyújtó otthonban, 16 főt pedig nappali ellátást nyújtó *idősek klubjában*. 38-an részesültek szociális étkeztetésben, 4-en házi segítségnyújtásban, 10-en pedig mindkét ellátási formát igénybe vették.

SZILÁGYI FERENCNÉ

Cigánd



Cigánd a Bodrogek köz délnyugati részén, Miskolctól 110 km-re, a Tisza partján fekszik. A Tisza másik oldaláról Szabolcs-Szatmár-Bereg megyével határos. A Bodrogek köz néven ismert tájegység a Tisza–Latorca–Bodrogek folyók által körülvett terület.

A község első írásos említését 1289-ben keltezték. A település *nevének eredete* egy feltehetően Árpád-kori török–magyar személynév, aminek értelme a századok során elfelejtődött. Kis- és Nagycigándot mindössze egy utca választotta el egymástól, közös volt a templom, a földesurak is ugyanazok voltak, így 1922-ben a két falu vezetése — a lakosság jóváhagyásával — az egyesülés mellett döntött, és létrejött a mai Cigánd. Mind a két község színmagyar lakosságú volt. Az egyesítésre utal a címer is, melynek pajzsa a Nagycigánd és Kiscigánd pecsétjén megőrzött jelképeket tartalmazza. A pajzs talpát átszelő hullámvonal a Tisza folyót jelképezi, az oromdíszként szereplő szarvas egyaránt utal a táj természeti adottságaira, illetve a községek életében nagy szerepet játszó, birtokos Sennyey és Vay családokra.

A település korábban Szabolcs megyéhez tartozott, Zemplénben 1488-ban említik először. Feltehetően a Tisza áradásai elől települtek át lakosai Szabolcsból. 1598-ban már két Cigánd szerepelt, 200–200 fős lélekszámmal. A lakosok szövessel, gyékényszövessel foglalkoztak, készítettek szakajtót, kenyértartót, méhkaszt, lábtörlőt, stb., még kivitelre is dolgoztak. 1831-ben kolera tizedelte a lakosságot, 1865-ben árvíz okozott nagy károkat.

Több bodrogek köz település pecsétnyomójában a vízzel való szoros kapcsolat fedezhető fel, ahol a hal-, nád-, hajó-, rév-, vízimadár-kombinációk sűrűn fordulnak elő. A Cigándról fennmaradt 18–19. századi iratok nagy része nem határvitát, pert örökölt meg, hanem a víz valamilyen megjelenési formája elleni védekezést dokumentálta. Ez nem véletlen, hiszen az állandó árvizek és a folyók mocsaras árterülete miatt az itt élők

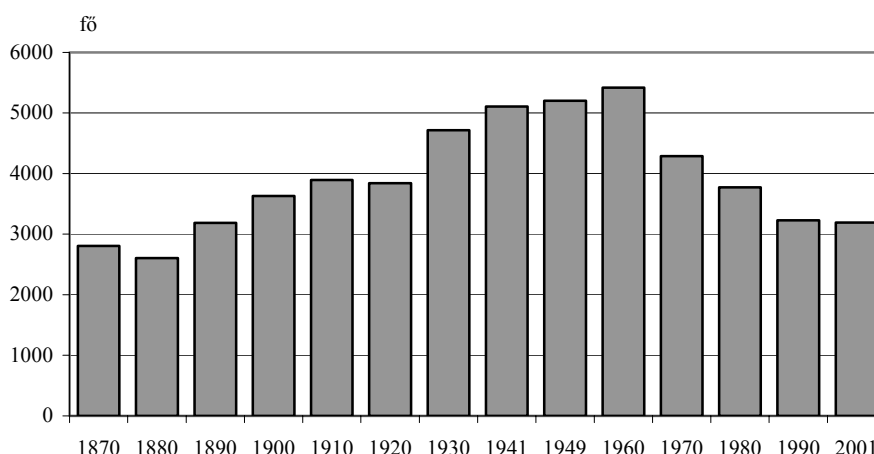
helyzete nyomorúságos volt, míg a Tisza szabályozását és a mocsarak lecsapolását követően kialakultak a termőföldek, az emberek halászzattal, csikászattal foglalkoztak.

1571-ben a dézsmajegyzékek adatai alapján Cigándon összesen közel 280 ember, míg az első hivatalos népszámláláskor (1870-ben) ennek már tízszerese lakott. A két község egyesülése után a *népesség* fokozatosan növekedni kezdett. A népszámlálások adatai szerint Cigánd lélekszáma 1960-ban volt a legmagasabb, meghaladta az 5400 főt, azóta a lakosság fogyása figyelhető meg. A 2001. február 1-jei népszámlálás adatai alapján a település lélekszáma 3193 fő volt, 41%-kal kevesebb, mint négy évtizeddel korábban (1. ábra). Cigándon kedvezőbb a népesség nemek szerinti összetétele, mint a megyei átlag: ezer férfira 1020 nő jut, szemben a megyei 1102 értékkel.

Az új (2004. évi) kistérségi beosztás alapján Cigánd a 17 települést magába foglaló Bodrogi kistérség központja. A város területe 56,8 km², lakóinak száma 2004 végén 3188 fő volt. A népsűrűség 56,1 fő/km², ami a megyei átlag 55%-a, a kistérség átlagának pedig 1,2-szerese.

1. ábra

*A népesség számának alakulása, 1870–2001**



* 1949-ig a jelenlévő, 1960-tól lakónépesség.

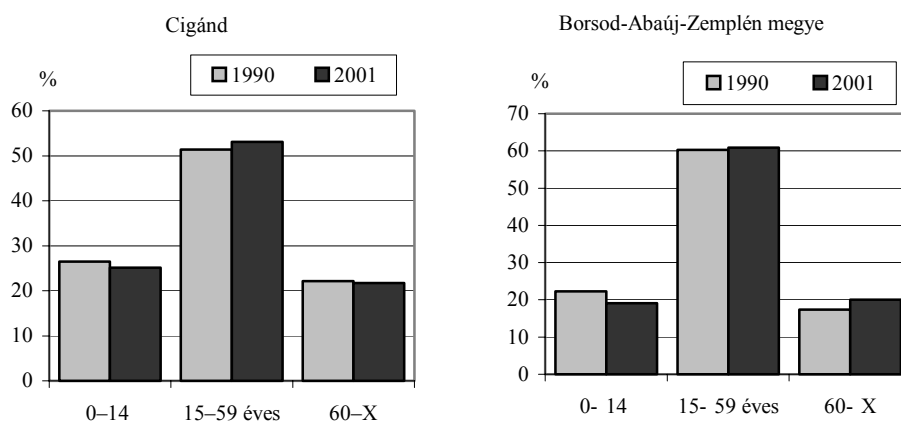
Cigándon az 1980. és az 1990. évi népszámlálás között a természetes szaporodás, illetve fogyás egyenlege 1 fővel, míg az 1990. és a 2001. évi népszámlálás között további 61 fővel növelte a lakónépességet. A népességszám változását befolyásoló másik tényező a lakóhely-változtatás. 1980–1990 között 547 fővel, 2001-ig pedig újabb 94 fővel apadt a település népessége a költözések miatt. Cigánd lakóinak korösszetétele eltéréseket mutat a megyéhez képest. 1990-ben és 2001-ben a 14 éves és ennél fiatalabb gyermekek, valamint a 60 éves és annál idősebb lakosság hányada magasabb volt a megyeinél. A 15–59 évesek aránya 51-ről 53%-ra emelkedett, ennek ellenére mindvégig a megyei átlag alatt maradt (2. ábra).

Cigándon a 2001. évi népszámlálás adatai szerint a 15 éves és idősebb népesség 75,7%-a végezte el az általános iskola 8. osztályát, a 18 éves és idősebb korosztály 13,4%-a rendelkezett középiskolai érettségivel, a 25 évesek és idősebbek 3,7%-a pedig diplomát szerzett. Mindhárom érték alacsonyabb a megyei átlagnál (86,8; 34; 9,5%), viszont a településen 1990-ben regisztrált értékekhez képest (60,8; 11,6; 3,9%) emelkedett a népesség iskolai végzettsége. (Kivéve a diplomával rendelkezők hányadát, mely alig változott.)

A népesség *gazdasági aktivitásának* alakulását a népszámlálások adatai alapján tudjuk vizsgálni. A legutóbbi népszámlálás szerint Cigánd népességének 16%-a foglalkoztatott, 6%-a munkanélküli, 42%-a inaktív kereső, 35%-a pedig eltartott volt. A megye városaiban a foglalkoztatottak hányada duplája (32%) a cigándinak, a munkanélkülieké (6%) azonos, az inaktív keresők (33%) és az eltartottaké (29%) pedig alacsonyabb, mint Cigándon. A helyben lakó foglalkoztatottak döntő része, hattizede a szolgáltatásban, egynegyede az iparban és az építőiparban, 14%-a pedig a mezőgazdaságban tevékenykedik; a foglalkoztatottak közel egyharmada naponta eljár dolgozni (1. táblázat).

2. ábra

Az állandó népesség kormegoszlása, 1990–2001



1. táblázat

A gazdasági aktivitás alakulása, 1980–2001

Év	Foglalkoztatott	Munkanélküli	Inaktív kereső	Eltartott	Összesen
1980	1 452	..	774	1 546	3 772
1990	963	117	946	1 200	3 226
2001	508	203	1 355	1 127	3 193

A társadalmi-gazdasági átalakulás folyamatában — a rendszerváltást követően — a *vállalkozások* gazdálkodási formák szerinti összetétele Cigándon is jelentősen megváltozott, új vállalkozási formák jelentek meg. 2003 végén 84 működő vállalkozást tartottak számon, melyből 67 egyéni, 17 pedig társas vállalkozásként tevékenykedett. Ezer lakosra 26 működő vállalkozás jutott, ami a — legalacsonyabb mutatóval rendelkező — Bodrogi kistérség átlagát (25) kevéssel meghaladta, míg a megyei átlag (58) a cigándi érték 2,2-szerese.

A 2003. évi adatok szerint a legtöbb vállalkozás a kereskedelem, javítás (17), a mezőgazdaság (16) területén, valamint az építőipar (10) és a szállítás, raktározás, posta, távközlés (9) nemzetgazdasági ágban működött. A településen a vállalkozások 65,5%-a nem tartott alkalmazottat, közel egyharmada 1–9 főt, 2,4%-a 10–49 főt foglalkoztatott, nagy létszámú, 50-nél több fővel működő vállalkozás pedig nem volt Cigándon. A működő vállalkozások száma az elmúlt években nem bővült, az 1996. évi 87-ről 2003-ra 84-re csökkent, amiben az egyéni vállalkozások számának lassú fogyása játszott szerepet.

2. táblázat

A működő vállalkozások száma az év végén, 1996–2003

Megnevezés	1996	2000	2001	2002	2003
Jogi személyiségű vállalkozás	7	8	7	5	6
Ebből: korlátolt felelősségű társaság	5	6	6	5	6
Jogi személyiség nélküli vállalkozás	80	79	77	80	78
Ebből: betéti társaság	7	11	11	10	11
egyéni vállalkozás	73	68	65	69	67
<i>Működő vállalkozás összesen</i>	87	87	84	85	84

2003 végén 40 *kiskereskedelmi üzlet* és egy gyógyszerár szolgált a lakossági igényeket. Az üzletek 48%-a élelmiszer jellegű üzlet és áruház, illetve élelmiszer-szaküzlet. A boltok hattizedét egyéni vállalkozási formában üzemeltették. A településen egy benzinkút működik.

Kereskedelmi, illetve magán szálláshellyel nem rendelkezik a település. A 9 vendéglátóhelyből 7 egyéni vállalkozás keretében működik. A *vendéglátóhelyek* közül 1 étteremként és cukrászdként, 7 pedig bárként, borozóként üzemel Cigándon.

2003 végén a településen 1152 *lakást* tartottak nyilván, kettővel kevesebbet, mint 2001-ben. 100 lakásra 277 lakos jutott, a megye (262) és a városok (255) átlagánál némileg több.

A 2001. évi népszámlálás adatai alapján a lakások 17%-át 1945 előtt, több mint egynegyedét 1945–1969 között, 17%-át 1970–1979 között, míg 41%-át 1980 óta építették. A lakások egytizede egyszobás, közel egyharmada kétszobás, 58%-a három vagy több szobás volt. Komfortosság szerint a lakásállomány 23%-a összkomfortos, közel negytedede a komfortos kategóriába tartozik, 8%-a félkomfortos, 27%-a pedig nem rendelkezik semmilyen komfortfokozattal; a szükség- és egyéb lakások száma 38. Az új város lakásainak 77%-a kapcsolódik hálózati ivóvízvezetékre, meleg folyóvízzel héttizedük bír. A közcsatorna-hálózat még nem épült ki a településen. A lakásállomány közel fele hálózati gázzal, 38%-a palackos gázzal ellátott. Központos fűtéssel a lakások egynegyede rendelkezik.

Cigándon 24 közifolyó üzemel, 26,3 km hosszú az ivóvízvezeték-hálózat, illetve 958 lakást kapcsoltak be a vezetékes ivóvízrendszerbe. A háztartási villamosenergia-fogyasztók száma 1117, és gázzal fűtenek 646 lakásban. Valamennyi lakás részt vesz a rendszeres hulladékgyűjtésben.

2003 végén 438 *személygépkocsi* volt a város lakóinak tulajdonában. 1000 lakosra 137 gépkocsi jut, 86-tal kevesebb a városok, 62-vel a megye, 8-cal pedig a kistérség átlagánál. A távbeszélő-fővonalak száma 584, ez magában foglalja az ISDN-vonalakat is.

A település egyetlen óvodájában 102 férőhely van, 12-vel több, mint 1996-ban. A 4 *óvodai* gyermekcsoportba járó 102 beírt gyermekkel 6 óvodapedagógus foglalkozik, így egy óvodapedagógusra 17 gyermek jut, ami több a megyei átlagnál (11). A cigándi Kántor Mihály *Általános Iskolában* a 2003/2004-es tanévben 442 diák tanult a 29 fős főállású tanári kar segítségével. Egy osztályteremre 23, egy főállású pedagógusra 15 általános iskolai tanuló jutott, míg a megyében 22, illetve 11. A települési könyvtár közel 17 ezer könyvtári egységgel rendelkezik, beiratkozott olvasóinak száma 395 fő.

Az *egészségügyi* alapellátást 2003 végén 2 háziorvos 2 védőnő segítségével végezte. Házi gyermekorvos nincs a településen. Egy háziorvosra 1594 lakos jutott, ez kevesebb a kistérségi (1691), illetve több a városi (1414) és a megyei (1574) értéknél. Nappali ellátást nyújtó idősek klubja nem működik a településen. A szociális alapellátás keretében csak étkezésben 49 fő, csak házi segítségnyújtásban 1 fő, mindkét ellátási formában pedig további 4 fő részesült.

SZABÓNÉ NAGY IRÉN

Adony



A város az Adonyi kistérségben, a Duna jobb partján, a Csepel-szigettel átellenben, Fejér megye keleti részén található. Területe 61,05 km². Adony túlnyomórészt kertes, családi házas, rendezett település, egykori halmazfaluból alakult ki. A település 1964-ig járási székhely volt, és államigazgatási szerepkörét tekintve kiemelt alsó fokú központ.

Történelmi múltja, természeti adottságai* és helyzete az ország közlekedési hálózatában

Adony határában 120 m hosszú bronzkori földvár nyomai láthatók. A római település, Vetus Salina erődítmény maradványai bizonyítják, hogy ebben a korban is lakott terület volt. Az Árpád-korban Adony Lórévvel együtt a királyi ménesek dunai révátkelőhelyéül szolgált. A város neve Odon alakban 1333-tól szerepel

* Forrás: Fejér megye kézikönyve, CEBA kiadó, 1997.

írási formában. 1463-tól mezőváros, jelentősek vásárai. A mohácsi csatába vonulása közben 1526-ban II. Lajos király innen keltezte utolsó oklevelét. A török hódoltság alatt erődjét Jancourteran néven emlegették, és a település ebben a történelmi korban is fejlődött. Az itt élők jelentős arányát képezték a déli szlávok, korabeli elnevezéssel rácok, akik a török csapatokkal jöttek az országba, majd a seregek hadi útja mentén letelepedtek. A rácok első csoportja 1581-ben jelent meg Adonyban. A török hódoltság után jelentős számú német és szlovák lakosság települt a vidékre. A Zichyk birtoka volt a község egészen 1945-ig. Már a XVII. században jelentős kereskedelmi telep, vásárhely volt, a forgalom egy része a Duna víziútján bonyolódott le, a folyóra vízimalmok sokasága települt, a szigeteken szép kertek, gyümölcsösök alakultak ki. A XVIII–XIX. századi iratokban német mezővárosként említik, a németek honosították meg a szőlőtermesztést, hozták magukkal a máig élő Orbán-kultuszt. Adony a szabadságharc idején fontos stratégiai pont volt. Mezővárosi jogát ugyan 1872-ben elvesztette, de rangját mutatja, hogy nyolc évtizeden át járási székhely bírósággal, anyakönyvi, telek- és anyakönyvi hivattal. Adonyban is nagy pusztítással járt a II. világháború, több közintézmény és a Zichy-kastély is megromlott. A község sorsának alakulását 1950-től meghatározta a közeli Dunaújváros fejlődő ipara.

Adony területének földtani felépítése, geomorfológiai arculata változatos. A Duna mellékágának jobb partján, 100 m tengerszint feletti magasságon fekszik. A város határának jelentős része egy alacsonyabb és egy magasabb ártéri szintre terjed ki. Az ártéri szinteket rossz lefolyású vízenyős területek és csordogáló erek hálózata be, ezeket a vizeket gyűjtik össze a Líviai- (Cikolai-) halastavak. A talaja jó termékenységű mezőségi (csernozjom) és öntéstalaj, erdeinek (165 ha) többsége ártéri ligeterdő. A városnak az ország közlekedési hálózatában kedvező a helyzete. Adony a 6-os főközlekedési út mentén fekszik, így viszonylag gyorsan megközelíthető Budapest, Dunaújváros és az ország déli területe. Nyugati irányban Pusztaszabolcs, Gárdony felé csatlakozik az M7-es, 71-es főúthoz, a révátkelő pedig lehetőséget nyújt az ország keleti területeinek elérésére. A vasúti közlekedés a Budapest – Pusztaszabolcs – Székesfehérvár és a Budapest – Dunaújváros vonalon bonyolódik le, így Pécs és Dombóvár környéke is könnyen megközelíthető.

Népesség, népmozgalom

A 2003. évi végi adatok szerint Adony 3823 lélekszámú település, lakosainak száma közel 10%-kal több, mint az 1990. évi népszámlálás idején. A városhoz hét külterületi – összesen negyven fő által lakott – településrész tartozik, melyek közül legtöbben a Szőlőhegyen élnek. A megye városai közül Adony lakónépessége a legalacsonyabb.

1. táblázat

Népmozgalmi események

(fő)

Év	Lakónépesség az év végén	Élve születés	Halálozás	Természetes szaporodás, illetve fogyás (-)	Belföldi vándorlási különbözet
1990	3498	42	48	-6	45
1991	3519	37	57	-20	41
1992	3495	45	67	-22	-2
1993	3471	38	59	-21	-3
1994	3562	33	51	-18	20
1995	3558	35	57	-22	18
1996	3575	34	37	-3	20
1997	3586	26	46	-20	31
1998	3595	43	53	-10	19
1999	3610	31	55	-24	39
2000	3791	35	44	-9	35
2001	3823	42	41	1	22
2002	3839	38	47	-9	22
2003	3823	40	56	-16	-4

Az 1870-es, első hivatalos népszámlálás adatai szerint a település lakossága 4058 fő volt, ami 1900-ig több mint 4800-ra nőtt, majd fokozatos lakosságcsökkenés következett egészen 1990-ig, amikor a lakosság száma

nem érte el a 3500 főt. 1960 és 1980 között a természetes szaporodás pozitív egyenlegét meghaladta a nagyobb számú elvándorlás, főként az iparilag fejlődő Dunaújvárosba. Az előzőekben vázolt folyamat nem folytatódott az 1980-as években, viszont a születések számát (446) a halálozások száma (493) meghaladta, folyamatos a természetes fogyás, amit az 1990-es népszámlálás óta tapasztalható pozitív vándorlási különbözet kompenzál. A kilencvenes években változó ütemben, de folyamatosan nőtt a lakosság száma.

Az 1990. és a 2001. évi népszámlálás közötti évek népességarányos (ezer lakosra jutó) demográfiai mutatói közül Adonyban az évi átlagos élve születések száma (10,2) valamivel magasabb a megye városainak (10,6) átlagánál. A halálozási arányszám (14,0) jelentősen meghaladja a többi városét (10,8).

Adony lakosságának több mint ötöde 18 éven aluli, a városok átlaga 19%. A 60 éven felüliek aránya 19,9%, a városok közül csak Gárdonyban és Dunaújvárosban él arányában több 60 év feletti. A településen a házasságkötések száma 1999-hez viszonyítva 2003-ra alig több mint felére (10) esett vissza.

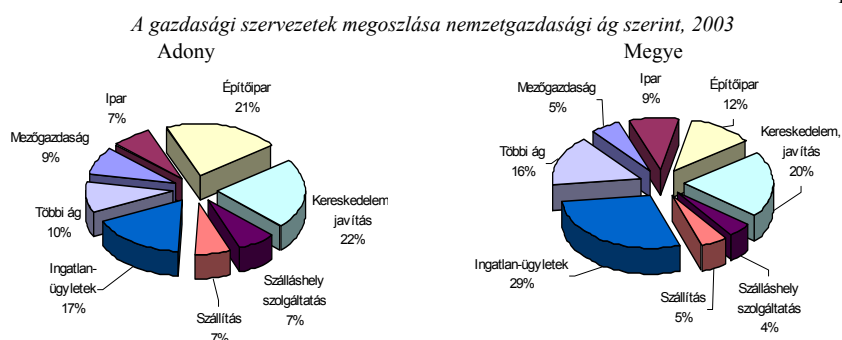
Gazdasági fejlődés

Természeti adottságaiból adódóan Adony mezőgazdasági jellegű település volt. Az uradalmi pusztákon növénytermesztés és állattenyésztés folyt, de a halászat is több embernek adott megélhetést. Hosszú évtizedekig a népesség foglalkozás szerinti megoszlásában az agrár jelleg dominált. A környező városok gyors iparosodása nyomán azonban sokan szánták rá magukat arra, hogy naponta ingázzanak munkahelyükre – legtöbbször Százhalombattára, és a kedvező közlekedési helyzetet kihasználva Dunaújvárosba, s a szervezett munkásjáratok révén Székesfehérvárra is.

A legutóbbi népszámlálás adatai szerint a foglalkoztatottak fele más településre jár dolgozni, közülük minden második más megyébe ingázik. A helyi vállalkozások közel 900 embert foglalkoztatnak. A hivatalok, egészségügyi létesítmények is munkalehetőséget kínálnak a lakosság számára.

Több vállalkozás talált itt megfelelő ipari háttérrel, területtel. Jelenleg a város gazdaságára az igen változatos tevékenységi skálán mozgó kis- és középvállalkozások jellemzőek. Adonyban a privatizáció eredményeként megnövekedett a vállalkozások száma, 2003 végén 252 működött a településen. Több mint háromötödük egyéni vállalkozó, 80 vállalkozás 10 főnél kevesebb, 17 vállalkozás pedig 10–49 fő közötti munkaerőt alkalmazott.

1. ábra



A vállalkozások közül az egyik legjelentősebb a Március 21. Mezőgazdasági Szövetkezet. Adony gazdaságában az élelmiszeripar szerepe jelentős, a növényolaj-feldolgozást a Helianthus és a Helios Coop Kft., a sertésenyésztést és húsfeldolgozást az Adonyhús Kft. végzi. A mezőgazdasági kikötőből a hajók és uszályok a Duna–Majna–Rajna csatornán keresztül az északi-tengeri kikötőkbe is vihetnek árut.

Lakáshelyzet, közműellátás, kereskedelem

A település 2003. év végi lakásállománya 1437, mely 12,1%-kal magasabb az 1990. évinél. A lakásállomány az utolsó öt évben 3,9%-kal gyarapodott. 1990-től összességében 139 új otthon épült fel, ez 38 új lakást jelent 1000 lakosra vetítve. A város laksűrűsége (a 100 lakásra jutó személyek száma) 266, ami megközelíti a megyei átlagot.

A városnak 1995 óta kiépített szennyvízgyűjtő rendszere van, az egy kilométer vízhálózatra jutó szennyvízcsatorna hossza 767 m, a megye és a városok átlagánál is magasabb. A csatornahálózatra 2003 végéig a lakások több mint fele csatlakozott, ez az arány elmarad a megye városainak 81,4%-os átlagától. A város saját szennyvíztisztítóval és regionális személtlerakóval rendelkezik. A lakások 96,4%-a közüzemi vízhálózattal ellátott. Az otthonok több mint négyötödében – a többi városénál valamivel kisebb arányban – környezetkímélő és kényelmes gázfűtés van.

A távközlésben végbement fejlődést mutatja, hogy a lakások kétharmad része rendelkezik távbeszélő-fővonallal, és a 2001. évi kiépítés óta 2003-ig 525 lakás csatlakozott a kábeltelevíziós hálózatra.

A település lakosságát 2003-ban 61 kiskereskedelmi egység látta el, többek között 11 élelmiszer-, 8 ruházati és 13 egyéb iparcikküzletben vásárolhattak az itt élők. A városban 20 vendéglátóhely működött, közülük 12 étterem és cukrászda jellegű.

Egészségügy, szociális ellátás, oktatás

Az egészségügyi ellátás Adonyban az egészségügyi központban történik, ahol 2 háziorvos, 1 házi gyermekorvos, 3 körzeti betegápoló, 2 védőnő és egy gyógyszerár áll a betegek rendelkezésére. A településen egy házi- és gyermekorvosra 1274 lakos jut, a megye többi városára jellemző 1474 lakossal szemben.

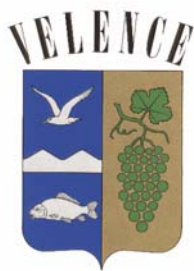
Az időskorú népességről való gondoskodást a településen az önkormányzati kezelésben lévő, 10 férőhelyes szállást biztosító idősek klubja és egy nappali ellátásukra létrehozott 40 férőhelyes intézmény valósítja meg. A szociális ellátás keretében az önkormányzat 2003-ban 11 főt részesített étkeztetésben. A közgyógyellátási igazolvánnyal rendelkezők száma 215.

A városban 2003-ban egy óvoda működött, ahol 5 csoportban 138 kisgyermeket fogadtak. Az ellátásukat 11 óvodapedagógus biztosítja. Adonyban csak alsófokú oktatási intézmény van. A Szent Istvánról elnevezett általános iskola tanulólétszáma 301 fő. Az iskolások testnevelését szolgálja a tornacsarnok. A lakosság kulturális igényeinek kielégítését biztosítja a művelődési ház és az 13 028 könyvtári egységgel rendelkező települési könyvtár. Mozi nincs a városban.

Adony határában található a Líviai- (Cikolai-) halastavak. A tórendszer a gazdag madárvilága miatt védett terület. A településre látogatók megtekinthetik a Kastélypark, a barokk templom, az Orbán-kápolna, az Emlékpark nevezetességeit, a Duna-part, a Nagysziget, a halastavak természeti szépségeit. Horgászhatnak a tavakban, és adonyi bort kóstolhatnak a Szőlőhegy számos pincéjében. Adony a jövőben vonzó turisztikai célpont lehet, a látogatók és a helybéliek további ennek megfelelő létesítményekkel való ellátása a közeljövő feladata.

MEZEYNÉ DR. VARJU EMMA

Velence



Velence a Gárdonyi kistérséghez tartozik, Székesfehérvártól 20 km-re, a Balaton és a főváros között mintegy félúton helyezkedik el, területe 33,37 km². A városon halad át kelet-nyugati irányban a Budapest–Nagykanizsa–Mura-keresztúr vasúti fővonal és a 70-es számú közút, valamint az M7-es autópálya. Legrégebben lakott része, az óváros részben a Velencei-hegység gránittömbjére épült. Központi belterülete a Velencei-tó által alámosott lejtőn 132 m tengerszint feletti magasságban helyezkedik el. Többutcs szalagtelkes, jelenleg túlnyomórészt kertés, családi házas, rendezett település. Jelentős üdülőhely, területfejlesztési szempontból a Velencei-tó–Vértes kiemelt üdülőkörzethez tartozik. Híres vendéglátó hagyományairól. Fejlődő idegenforgalma a lakosság számára fontos jövedelemforrássá vált. Napjainkban a turisztikai szolgáltatások fejlesztése mellett komoly erőfeszítéseket tesznek a Velencei-tó állapotának javítására, a természeti értékek megőrzésére.

Történelmi múltja, természeti adottságai*

Területén jelentősebb lakott hely a bronzkorban alakult ki, amit az itt feltárt kiterjedt urnatemető jelez. A 70-es úttól keletre talált sír az ismert kelta települések egyikére utal, a római korban itt haladt át az Aquincumot és Savariát összekötő útvonal. A helyet az avarok is lakták, a Szőlőhegyen késő avarkori sírok kerültek elő. Egy Árpád-kori oklevélben a tó, majd később a település Fertő néven szerepel. A település neve 1516-ban bukkan fel először Welence alakban. Egyes feltevések szerint névadó lakói az első telepések, akik velencei olaszok lehetnek, és a helységnevet magukkal hozták. Latinos Venetia alakjával Antonio Bonfininek a magyarok történetéről szóló művében is találkozhatunk. A 18. század elején a helyi és a környékbeli lakosság még a Fertőfenék nevet alkalmazta. A helység a magyar középkor utolsó századában mezőváros, melynek fejlődését a határában húzódó közlekedési utak, valamint a Velencei-tó gazdag vízi világa alakította. Egykor a halászat központja is volt. A 19. század elejétől a Velencei-tó környéki birtokosok földjeik rendezését csatornázással, a pangó vizek elvezetésével, a Velencei-tóból lefolyó víz szabályozásával érték el. Az 1850. évi összeírás szerint a lakosság földműveléssel, szőlőtermeléssel, halászattal, vízi vadászattal és nádtermesztéssel foglalkozott. Híres volt a velencei bor. 1875-ből arról értesülünk, hogy Velencén pezsgőboryár működik. Az 1930-as években kezdődött az üdülőterület kiépülése. A parton szép parkokkal körülvelt villák sora jött létre, és 1937-ben Vitorlázó Jacht Club alakult. A Bencehegy oldalában találjuk Vörösmarty Mihály egykori borospincéjét. A 20. században a község sorsának alakulását jellemzően a nagy iparvárosok közelsége és a fellendülő turizmus határozta meg.

A település határa változatos felépítésű és domborzatú hegységi és síksági felszínekből áll. Északi része a Velencei-hegység felé terjed ki. Kelet felől alacsony lösztábla csatlakozik a hegységhez, tengerszint feletti magassága 130–140 m. A településhatár déli része a tómedence felé lejt, völgyekkel tagolt lapos völgyközi hátaik jellemzik. A többi tóparti településhez hasonlóan a terület vízháztartása erősen veszteséges. Csak jelentéktelen időszakos vízfolyásai vannak. Itt torkollik a tóba a Vereb-Pázmándi patak, de száraz nyarakon medre kiszárad. Velence mezőgazdaságilag művelt területe a mezőszégi talajok (csernozjom jellegű homoktalaj, réti csernozjom) típusába tartozik.

Népesség, népmozgalom

A 2004. év eleji adatok szerint Velence 4661 lélekszámú település, lakosainak száma közel 10%-kal több, mint az 1990. évi népszámlálás idején. Velence a megye városainak sorában Adony után a második legkisebb népességű. Várossá nyilvánításával a megyében a városlakók aránya 54%-ra emelkedett.

1. táblázat

A népesség alakulása

Év	A népesség száma ^{a)}			A tényleges szaporodás, illetve fogyás (–) az előző időponthoz viszonyítva
	fő	az 1870 évi	az előző	
		népszámlálás %-ában		
1870	1 558	100,0	–	–
1900	1 892	121,4	121,4	334
1910	1 796	115,3	94,9	–96
1920	1 993	127,9	111,0	197
1930	2 029	130,2	101,8	36
1941	2 267	145,5	111,7	238
1949	2 450	157,3	108,1	183
1960	3 260	209,2	133,1	810
1970	3 696	237,2	113,4	436
1980	4 027	258,5	109,0	331
1990	4 254	273,0	105,6	227
2001	4 979	319,6	117,0	725

a) 1960-ig jelenlevő, 1970-től lakónépesség.

* Forrás: Fejér megye kézikönyve, CEBA kiadó, 1997.

Az 1870-es első hivatalos népszámlálás adatai szerint a település lakossága 1558 fő volt, ami a 19. és a 20. században folyamatosan gyarapodott, s a 2001. évi népszámlálás szerint közel ötezer főre nőtt. Leginkább a betelepülések miatt nőtt a lakosság: az 1960-as évekre megduplázódott, az ezredfordulóra mintegy megháromszorozódott. A város vonzó hatása jelentős, az utóbbi évtizedben a kismértékű természetes fogyást a bevándorlások kompenzálták (1. táblázat).

Velencén az 1990. és a 2001. évi népszámlálás között az évi átlagos élveszületési arányszám 8,6 ezrelék, míg a megye városaiiban átlagosan 10,6 ezrelék volt. A halálozási arányszám (10,0 ezrelék) közel azonos a többi városéval (10,8 ezrelék). Az említett időszakban a kettő eredményeként a településen évente átlagosan 1,4 ezrelék, a városokban 0,2 ezrelék fogyás tapasztalható. Ugyanezen időszakban csaknem minden évben több volt a belföldi letelepedő, mint az elvándorló, miközben a nagyvárosoknál vándorlási veszteség jelentkezett. Velence lakosságának korösszetételén belül 2003 végén a 18 éven aluliak aránya 20,4%-ot tett ki, míg a városok átlaga 19%. Ugyanakkor az időskorúak aránya magas, a 60 éveseké és idősebbeké 25,4%, jóval magasabb a városok átlagánál (19,5%).

Gazdasági fejlődés

Természeti adottságaiból adódóan Velence mezőgazdasági jellegű település volt. A gazdaságokban főként növénytermesztés és állattenyésztés folyt. A táj jellege miatt a Velencei-tó környékén a lakosság halászáttal, vadászattal és nádvagással is foglalkozott. A népesség foglalkozás szerinti megoszlásában sokáig az agrár jelleg dominált. A 19–20. században a főváros és a vidéki nagyvárosok gyors iparosodása nyomán sokan más településen kerestek munkát. A kedvező közlekedési helyzetet kihasználva legtöbbször Budapestre és Székesfehérvárra ingáztak. A legutóbbi népszámlálás adatai szerint a foglalkoztatottak csaknem kétharmada (1269 fő) ingázott, közülük minden ötödik más megyébe járt dolgozni. 2001-ben a helyi vállalkozások 1450 embert foglalkoztattak, akiknek 66%-a a szolgáltatásban, 33%-a az iparban, építőiparban dolgozott, és csupán 2%-a tevékenykedett a mezőgazdaságban. Az utóbbi években az üdülési lehetőségek bővülése, a munkához és lakáshoz jutási lehetőség több embert vonzott a településre. Több vállalkozás talált itt megfelelő működési feltételeket. Jelenleg a város gazdaságára az igen változatos tevékenységet folytató kis- és középvállalkozások a jellemzőek.

Velencén a 1990-es években a város gazdaságának átalakulásával, a privatizáció eredményeként nőtt a vállalkozások száma. A legszembetűnőbb növekedés az elmúlt évtized első felében volt, amikor a mezőgazdasági munkahelyek megszűnését követően a piaci lehetőségek megnyílásával új vállalkozások sora jött létre. 2003 végén 459 vállalkozás működött a településen, ezek több mint fele (245) egyéni vállalkozás. A nagyobb társas vállalkozások közül hét 10–49 főt, kettő 50–249 főt alkalmazott.

A vállalkozások háromnegyede a szolgáltatás jellegű gazdasági ágakba tartozik, többsége ingatlanügyletekkel, kereskedelemmel és szálláshely-szolgáltatással, vendéglátással foglalkozik. A vállalkozások 23%-ának fő tevékenysége az ipar, építőipar, és csupán 3%-ának a mezőgazdaság. A legjelentősebb vállalkozások közé tartozik a LARUS HOLDING Modul Épületrendszereket Gyártó Kft., a REGAL Nyomda és Kereskedelmi Kft., a BIO-SÜTI Sütőipari Kft., a GARTEN-COOP Kereskedelmi és Szolgáltató Kft., a PIRO-GRÁN Építőipari és Kereskedelmi Kft., a ROHR-BAU '96' Kereskedelmi és Szolgáltató Kft., a CENTRAL-BAU 2000 Építőipari és Kereskedelmi Kft. és a Martinovszky és Társa Építőanyag Kereskedelmi Kft. Régóta működnek növényvédőszer, műtrágyát forgalmazó vállalkozások, itt található a Fejér Megyei Növény- és Talajvédelmi Szolgálatot, a Beruházó Víziközmű Társulatot. Több, a civil szférát segítő közalapítvány, környezetvédő, sport- és horgászegyesület, vadásztársaság székhelye Velence, és itt találjuk a Velencei-tó-Vértes Barátok Szövetsége szervezetét is.

Lakáshelyzet, közműellátás, kereskedelem, idegenforgalom

A város 2003. év végi lakásállománya 1901, amely 29,1%-kal több az 1990. évinél. Az utóbbi két évben az állomány 1,7%-kal gyarapodott. 1990-től összességében 287 új otthon épült fel, ez 62 új lakást jelent 1000 lakosra vetítve. Laksűrűsége (100 lakásra jutó személyek száma) 244, ami a megye városainak átlagánál (250) kedvezőbb.

A város fejlett infrastruktúrával rendelkezik. Kiépített vezetékes vízhálózata és szennyvízgyűjtő rendszere van, az egy kilométer vízhálózatra jutó szennyvízcsatorna hossza a megye és a városok átlagát jóval meg-

haladja. A lakások 96,7%-a közüzemi vízhálózattal ellátott. A csatornahálózatra 2003 végéig a lakások 83,3%-a csatlakozott, ez magasabb a megye városainak 81,4%-os arányánál. A lakások döntő többsége vezetékes gázzal ellátott. Úthálózata kiépített, aszfalttal burkolt, kerékpárral is rendelkezik. A távközlésben végbement dinamikus fejlődést mutatja, hogy a távbeszélő-fővonalak száma az 1992. évi 454-ről 2002-re 2526-ra emelkedett. A lakások nagy része bekapcsolódott a kábeltelevíziós hálózatba, az előfizetők száma meghaladja a háromezretet.

A település lakosságát 2003-ban 84 kiskereskedelmi üzlet látta el, többek között 24 élelmiszer-, 7 cipő-, textil-, ruházati és 33 egyéb iparcikküzlet. A város idegenforgalmi jellege miatt a vendéglátóhelyekkel való ellátottsága a városok átlagánál (6) jóval kedvezőbb, ezer lakosra 30 vendéglátóhely jut. A működő vendéglátóhelyek száma 141, ebből 124 étterem, cukrászda, 14 bár, borozó.

Velence régóta kedvelt nyaralóhely, idegenforgalmát szezonális jellemzi. Környéke üdülésre, pihenésre és kirándulásra kiválóan alkalmas, sokan keresik fel nevezetességeit. A Velencei-tó legfőbb vonzerejét a vízi sportolás, horgászás és a vízparti strandolási lehetőségek jelentik. Az ide látogató turisták a szálláshelyek széles választékával találkozhatnak. Velencén 3 szálloda, 3 panzió, egy turistaszállás, 4 kemping, 3 üdülőház és egy ifjúsági szálló üzemel. Ezenkívül 128 magán-szállásadó fogadja a vendégeket. 2003 júliusában háromezer kereskedelmi és közel hétszáz magán-szállásférőhely állt a vendégek rendelkezésére. Nyári szezonban a legnagyobb kapacitással a kempingek rendelkeznek (2150 férőhely), amelyek a külföldiek körében is népszerűek. 2003-ban 25 ezer vendég vette igénybe a szálláshelyeket, egyötödük külföldről érkezett. A belföldi vendégek átlagosan 2,3, a külföldiek – főként a nyaralási időszakban – ennél hosszabb, átlagosan 8,6 éjszakát töltöttek itt.

Egészségügy, szociális ellátás, oktatás

A város járóbeteg-szakellátással és fogászati szakrendeléssel is rendelkezik. Az egészségügyi ellátást 3 háziorvos és egy házi gyermekorvos, 6 körzeti betegápoló és két védőnő biztosítja. A településen 2 gyógyszerárter működik. Egy házi- és gyermekorvosra 1165 lakos jut, a megye többi városára jellemző 1474 lakossal szemben. A szociális ellátás keretében az önkormányzat 2003-ban rászorultsági alapon szociális segélyt 409 esetben, rendkívüli gyermekvédelmi támogatást 63 alkalommal folyósított.

Velencén 2003-ban két óvodai feladatellátási hely működött, ahol 148 kisgyermeket fogadtak. Az ellátásukat 14 óvodapedagógus biztosította. A két általános iskolai feladatellátási helyen a tanév folyamán 543 tanulót oktattak. Ezen belül gyógypedagógiai oktatás 196 tanulóval folyt. A Dr. Entz Ferenc Mezőgazdasági Szakiskolában összesen 358 tanuló végezte tanulmányait. A városban a diákok testnevelését sportszarnok és uszoda biztosítja, mely a környék településeinek tanulóit is fogadja. A lakosság kulturális igényeit szolgálja a 21 184 könyvtári egységgel rendelkező önkormányzati könyvtár.

FEHÉRNÉ BRANDISZ KATALIN – VASS ANIKÓ

Jánossomorja



Jánossomorja Győr-Moson-Sopron megye északnyugati részén, a 86-os főút mentén, az osztrák határ mellett, s mintegy 30 kilométerre Szlovákiától helyezkedik el. Területét közúti és vasúti vonalak szelik át, jól megközelíthető Mosonmagyaróvár, Csorna és Győr irányából is.

A város története

A Jánossomorját alkotó egykori három önálló település, Szent-János, Szent-Péter és Pusztá-Somorja az Árpád-korban keletkezett. 1908-ban az előbbi két helység Moson előnevet kapott, majd az évszázad közepén Mosonszentjános néven egyesült. Mindkét község jelentős szereppel bírt, előbbi a legnagyobb, utóbbi a leggazdagabb volt.

Ezeken a területeken eredetileg besenyőkkel kevert vegyes lakosság élt, majd a tatárjárás után bajor–osztrák telepések érkeztek, az 1946. évi kitelepítést követően azonban kisebbségbe szorultak.

A *szentpéteri* határrészen az ókori rómaiak villagazdaságai látták el a Bécsi-medencében állomásozó csapatokat. E kereskedelmi irányultság 1944-ig, mintegy 1600–1700 éven keresztül volt jellemző. *Szent-János* a moson-óvári királyi birtok részeként a várkatonaság ellátását szolgálta, illetve a Habsburgok magánbirtokaként a térséget, a közeli nagyvárosokat látta el. A fontos termelő, értékesítő hely az 1780-as évektől mezőváros, piacos hely volt, majd 1811-ben vásártartási jogot is kapott. A XIX. század elejétől egyre jelentősebbé vált a Béccsel folytatott szénakereskedelem, az évszázad második felétől pedig a vasút megjelenésével új termelési struktúra alakult ki. Gyártelep jött létre, ahol a szemestermény-tároló és -feldolgozó mellett maláta- (cikória-) kávéfeldolgozó üzem létesült.

A harmadik település, *Pusztá-Somorja* (ősi nevén Gesztenche) 1970-ben egyesült Mosonszentjánossal. A honfoglalás idejében keletkezett helységet besenyők lakták, majd később magyarok, akik főleg halászzal foglalkoztak. A török háborúkban megsemmisült, áttelepítéssel népesítették be újra. A község szintén szénakereskedelemből, továbbá állat-, termény- és gyékényszóttas-eladásból élt.

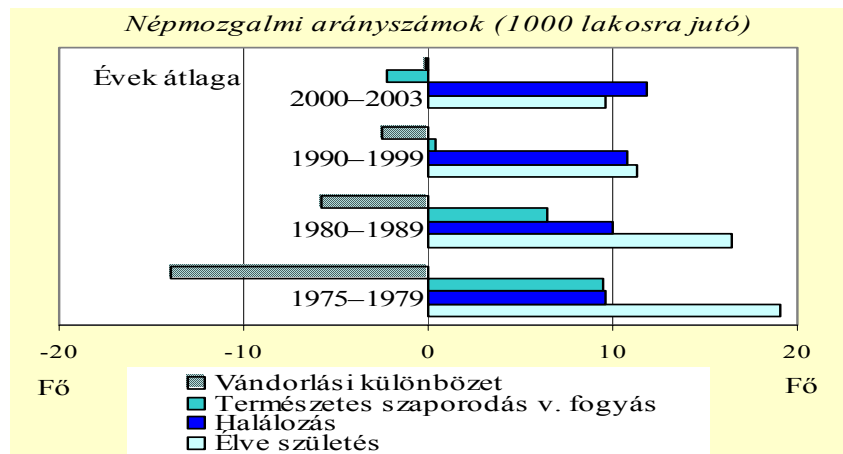
Összességében mindhárom település erősen agrárjellegű volt, a Pozsony és Bécs felvevőpiacait is magába foglaló térséget látta el. A virágzó falvak a trianoni békeszerződéssel – vonzáskörzetüktől elzárva – hanyatlásnak indultak. Az 1970-es egyesülésük sem eredményezett fejlődést. Fordulatot az 1990-es évek hoztak: az iparszerkezet átalakulásával sikerült a lemaradást behozni, különféle kedvezmények nyújtásával külföldi multinacionális és vegyes vállalatok telepedtek le, s a település a térség ipari centrumává vált.

Népesség, népmozgalom

Jánossomorja közigazgatási *területe* 148,98 km², melynek csupán 2,5%-a a belterület. Népsűrűsége 40 fő/km², amely a nagy kiterjedésű külterületek miatt jóval alacsonyabb, mint a hasonló népességnagyságú városokban átlagosan. A belterület egy km²-én átlagosan közel 1500 fő él.

A *népesség száma* az elmúlt 130 év alatt sokat változott. Az első népszámláláskor – Jánossomorja jelenlegi közigazgatási területén – 5200 főt írtak össze. Ezt követően növekedés volt tapasztalható, melyet az 1880-as években kismértékű visszaesés szakított meg. A népességgyarapodás 1941-ig tartott, amikor 7380-an laktak a községben. Majd a második világháború és az azt követő kitelepítések miatt csökkent a lakosság száma, amit csak 1980-tól váltott fel ismét növekedés, de már nem érte el a század eleji magasabb lélekszámot. 2004. január 1-jén a város területén 5941 fő lakott, 14%-kal több, mint 1870-ben, és valamivel kevesebb, mint néhány évvel korábban.

1. ábra



A népesség számát alakító demográfiai összetevők egyike sem alakult kedvezően az elmúlt közel harminc év során. Az élve születések és a halálozások egyenlege az 1990-es évek közepéig szaporodást jelzett ugyan, de mértéke egyre csökkent. Az oda- és elvándorlások mérlege viszont ez idő alatt népességfogyást mutatott, melynek üteme fokozatosan mérséklődött. A 2000-es évek népmozgalmára már a természetes népességfogyás és kismértékben az elvándorlás volt a jellemző, mely tendenciák a megye közép- és kisvárosainak átlagához hasonlóan alakultak (1. ábra).

A népesség *nemenkénti összetételét* kismértékű nőtöbblet jellemezte, a férfi–nő arány 49,6–50,4% volt. *Korstruktúráját* 2001 elején egyrészt a községi átlaghoz hasonlóan a gyermekkorúak (0–14 évesek) magasabb aránya (18,1%), másrészt a közép- és kisvárosok átlagához hasonlóan a munkavállalási korúak (15–64 évesek) viszonylag magas (68,9%), és az időskorúak (65–x évesek) alacsonyabb (13,0%) hányada jellemezte. 100 felnőtt korúra 55 eltartott (gyermekkorú és időskorú) jutott, valamivel több, mint a megyei jogú városok nélküli városokban átlagosan. Az öregedési index kedvezően alakult, az arány a 0–14 évesek számánál kevesebb 65 éves és idősebb népességet mutat.

Jánossomorján erősebb a házassághoz, illetve a családhoz kötődés, mint a kisebb városokban átlagosan. A népesség hattizede házas, egynegyede nőtlen és hajadon, egytizede özvegy és 5,1%-a elvált. 2001 elején 1762 családot írtak össze, számuk az utóbbi tizenegy év alatt 5,6%-kal növekedett, jóval nagyobb mértékben, mint a megye közép- és kisvárosaiban. A *családösszetétel* szintén kedvezőbb, egy-egy család átlagos gyermekszáma 1,18.

A fiatal város *lakosságának iskolai végzettsége* elmarad a megyei átlagoktól. Különösen alacsony az érettségizettek és a főiskolai, egyetemi oklevéllel rendelkezők aránya. A népesség többsége csak az általános iskola 8 osztályát végezte el, a 7 évesek és idősebbek hattizede ilyen végzettségű.

Gazdasági helyzet

2003 végén 327 *vállalkozás* folytatott tevékenységet a településen. 1000 lakosra 55 működő vállalkozás jutott, ezzel szemben a megyében 91, a többi közép- és kisvárosban pedig 94. Emellett alacsonyabb, háromtizedes volt a társas, és magasabb, héttizedes az egyéni vállalkozások aránya. Kedvelt vállalkozási formák a korlátozott felelősségű és a betéti társaság, számuk szinte folyamatosan emelkedett. A szervezeti méretet tekintve a 10 fő alattiak voltak többségben, figyelemre méltó azonban, hogy az alkalmazott nélkül működők kisebb, míg a több főt foglalkoztatók (mindegyik létszám-kategóriában) nagyobb hányadot képviseltek, mint a megyei jogú városok nélküli városokban, illetve a megyében. A legtöbb vállalkozás a kereskedelemben tevékenykedett, de jelentős volt a számuk a mezőgazdaságban, az ingatlanügyletek, gazdasági szolgáltatás területén és az iparban is. Az átlagostól nagymértékben eltérő az agrár jellegű vállalkozások jóval magasabb, valamint az ingatlanügyletekkel, gazdasági szolgáltatással foglalkozók alacsonyabb hányada.

A 2001. évi népszámlálási adatok alapján a *lakónépesség gazdasági aktivitását* tekintve több mint négytized foglalkoztatott, egyaránt közel háromtized eltartott és inaktív kereső, s 3% munkanélküli volt. Az ipar jelentőségét mutatja, hogy a 2520 foglalkoztatott több mint fele ipari, építőipari területen tevékenykedett, míg egyharmada a szolgáltatási szférában, s 13%-a a mezőgazdaságban. Az alkalmazottak héttizede helyben dolgozó, háromtizede pedig más településre eljáró volt.

A foglalkoztatottak (a helyben dolgozók és az ide ingázók) nagy részét a multinacionális cégek alkalmazták, mint az AMB Components Kft., a Dr. Oetker Kft. és a Hipp Kft. Ezekon felül az ipari tevékenységben nagy súlyt képviselnek még a korábbi Győri Keksz- és Ostyagyár Jánossomorjai üzeméből alakult vállalkozások (PEZ-Hungária, Multi-Cikória Kft., Ed. Haas Kft.) és a Leier betongyártó üzeme. A mezőgazdaságban fontos szerepet tölt be a Kossuth Mezőgazdasági Szövetkezet.

2003-ban Jánossomorja *kereskedelmi ellátását* 84 kiskereskedelmi üzlet biztosította. A boltok leg többje élelmiszer jellegű, valamint ruházati, vasáru-, festék-, üvegszaküzlet és egyéb, máshova nem sorolt iparcikk-szaküzlet volt. A településen 35 *vendéglátóhely* üzemelt, fele-fele arányban étterem, cukrászda és bár, borozó, továbbá egy munkahelyi egység. A kiskereskedelmi üzletek 65%-át, a vendéglátóhelyek 74%-át egyéni vállalkozás üzemeltette. A város turisztikai vonzereje az érintetlen természeti környezetben, s a Hanság Nemzeti Park dél-hansági körzetével való határosságában rejlik. Az ide látogatókat két *panzió* és két *fizető-vendéglátóhely* fogadja.

Lakáshelyzet, infrastruktúra

A lakásállomány évek óta folyamatosan gyarapszik. Az 1980-as években 159-cel, az 1990-es években 126-tal, az ezredfordulótól napjainkig pedig 72-vel növekedett a lakások száma, és 2003 végén elérte a 2087-et. Az újonnan épített lakások a közép- és kisvárosi, valamint a községi átlagnál is nagyobb alapterületűek, 2003-ban átlagosan 152,3 m²-esek voltak.

A lakásállomány szobák szerinti összetételére népszámláláskori adatok állnak rendelkezésre. 2001-ben a lakások 42,7%-a három, háromtizede kettő, egyötöde négy és több szobás volt, az egyszobások hányada mindössze 6,5%-ot tett ki.

Jánossomorján a lakások felszereltsége és komfortossága jobb, mint a községekben, ugyanakkor kedvezőtlenebb, mint a közép- és kisvárosokban átlagosan. A lakásállomány közel kilenctizede hálózati vízzel, hattizede közcsatornával, 61,9%-a központi fűtéssel ellátott, ebből adódóan hattizede összkomfortos, 26,3%-a komfortos, és 13,6%-a alacsonyabb komfortfokozatú.

A fiatal város infrastrukturális ellátottsága sokat javult, különösen az 1990-es évek második felétől. A vezetékes ivóvízellátás 1975-ben, a közcsatorna-hálózat kiépítése 1995-ben valósult meg, a vezetékes gázellátás pedig 1998-tól biztosított a településen. 2003 végéig 36 km ivóvízvezeték-hálózat, 31,9 km szennyvízcsatorna-hálózat és 55 km hosszú gázcsőhálózat épült ki a településen. A hálózati bekötések eredményeként a lakások 91,5%-a vezetékes vízzel, 52,5%-a közcsatornával és 42,5%-a vezetékes gázzal ellátott. Rendszeres hulladék-gyűjtésbe 1750 lakást vontak be, az állomány 83,9%-át.

A település telefonellátottságát 2002-ben 1592 vezetékes távbeszélő-fővonal, ezen belül 15 nyilvános távbeszélő-állomás biztosította. A lakásbekötések aránya 71,8%-os volt. Az 1990-es évek elején építették ki a kábeltelevíziós hálózatot, amelyre a csatlakozók száma a múlt év végén 1504-re emelkedett. A fiatal városban helyi tévé is működik, melynek műsorán képűjság látható.

Jánossomorja közúti forgalmához a település gépjárműállománya is jelentősen hozzájárul. A község, illetve az itt lakók tulajdonában 1564 személygépkocsi, 74 motorkerékpár, 6 autóbusz és 196 teherszállító gépjármű volt. A személygépkocsi-sűrűség nem éri el a közép- és kisvárosi átlagot (288), 1000 lakosra 263 személygépkocsi jut.

Jánossomorján három óvoda működik, összesen 200 férőhellyel. Az elmúlt évben 17 óvodapedagógus 8 csoportban 166 gyermeket nevelt. A településen öt általános iskolai feladatellátási hely van. Az iskolákban összesen 27 osztályterem van. A 2003/2004 tanévben 62 főállású pedagógus 617 diákot tanított. Mindemellett az önkormányzat 1990-ben megalapította az Alapfokú Művészeti Iskolát.

A lakosság művelődését a Balassi Bálint Művelődési Ház és a mintegy 19 000 kötetes nagyközségi könyvtár szolgálja. Számos civil szervezet, egyesület, klub tevékenykedik, valamint a hagyományos rendezvények és a fedett uszoda is nagy szerepet játszik a kulturális és sportéletben.

Az egészségügyi alapellátást 2003 végén három háziorvos, egy gyermekorvos, három körzeti ápolónő, valamint három védőnő biztosította. Egy háziorvosra és házi gyermekorvosra 1485 lakos jutott, míg a megyében átlagosan 1589, a többi közép- és kisvárosban pedig 1512. A városban egy gyógyszerértár működik.

Jánossomorja 30 férőhelyes bölcsődével rendelkezik, az elmúlt évben 39 gyermeket írtak be szüleik. A településen egy nappali ellátást nyújtó idősek klubja is található 25 férőhellyel s 14 gondozottal. A szociális alapellátás keretében 28 fő részesült étkezésben, közülük 11 házi segítségnyújtásban is. Az utóbbi években a klubtagok száma csökkent, ugyanakkor a szociális étkezésben és a házi segítségnyújtásban részesülők emelkedett.

AMBRUS ZOLTÁNNÉ

Hajdúsámson



Várossá nyilvánítását megelőzően Hajdúsámson Hajdú-Bihar megye legnépesebb nagyközsége volt. A megye 21. és egyben a legfiatalabb városa a Dél-Nyírség középső részén, Debrecentől 13 km-re helyezkedik el, északkeleti irányban. A megyeszékhely közelsége meghatározó szerepet játszik a város gazdasági-társadalmi életében. A település közúton és vasúton jól megközelíthető, amit a 471-es számú főút, illetve a Debrecen–Mátészalka vasútvonal biztosít. A város legjelentősebb természeti értéke a külterületén elnyúló, pusztagyepekkel és nedves homoki rétekkel tarkított martinkai legelő, a hozzá kapcsolódó tölgyessel, amely a Hajdúsági tájvédelmi körzet legnagyobb kiterjedésű része.

A város története*

Hajdúsámson környéke már a bronzkorban lakott volt, és a település jelentős régészeti leletekkel dicsekedhet. A Debreceni Déri Múzeum őskori gyűjteményében „hajdúsámsoni kincs” néven tartják számon azt az i. e. II. évezredi fegyverleletet, amely 1907-ben került elő a város területén. Az első írásos emlékek a XIII. századból származnak. A Várad Regestrumban 1213-ban Tursámsonként fordul elő, majd 1248-ban a meszei apátság priora által kiállított oklevél említi. A XIV. század elején a település a debreceni Dózsa család birtokába kerül. A középkor későbbi időszakában a településnek több részbirtokosa is volt, például a Hunyadiak, a Héderváryak, a Csákyak, illetve Debrecen városa. A török hódoltságot lakottan vészelte át, a feljegyzések azonban megemlítik, hogy a törökök dézsmát és harminc birodalmi tallért fizettek. 1692-ben tizenkét jobbágycsaládot írtak össze. A nyugodt időszak kedvezett a település növekedésének, 1720-ban már negyvenöt család élt itt.

Népesség, népmozgalom

Hajdúsámson területén 1870-ben, az első hivatalos népszámlálás alkalmával 4311 lakost regisztráltak. A település népességszáma, a második világháborút követő évtizedtől eltekintve, szinte folyamatosan emelkedett. A 2001. évi népesség-összeírás eredménye szerint már több mint tíz és fél ezren éltek a városban. Az utóbbi időszakban különösen intenzíven emelkedett a lakónépesség száma, így a 2001. évi adatok szerint mintegy kétötödével haladta meg a 11 évvel korábbit, az 1870-esnek pedig közel két és félszerese volt.

A népesség számának alakulására az utóbbi három évtizedben a természetes népmozgalom, vagyis a születések és halálozások egyenlege folyamatosan pozitív hatást gyakorolt. A népmozgalom másik meghatározó tényezője, a vándorlás azonban az 1970-es, 1980-as években még csökkentette a település lakosságát, vagyis többen költöztek el, mint oda. Ez a tendencia az 1990-es években jelentős fordulatot vett, aminek következtében a településen megyei összehasonlításban is a legmagasabb (mintegy 2400 fő) vándorlási többletet könyvelhettek el. Ez a jelenség összefügg az említett időszakban a megyeszékhelyen tapasztalt nagyarányú elköltözéssel, melynek legkedveltebb célpontjai között szerepelt Hajdúsámson is.

A lakóhely-változtatás többnyire a fiatalabb korosztályra jellemző, így a nagyarányú odaköltözés, illetve a természetes szaporodás együttesen kedvezően befolyásolta az itt élők kor szerinti összetételét (1. ábra). Míg a megyében 100 felnőtt korúra átlagosan 30 gyermekkorú, illetve 30 időskorú jutott, Hajdúsámson népességét tekintve 39 és 22 az előbbieknél megfelelő mutató értéke. A település „fiatalágát” jól szemlélteti a lakosság

* Forrás: Hajdú-Bihar megye kézikönyve, 1998.

öregedési indexe is, ami a 65 évesek és idősebbek arányát mutatja a 14 évesekhez és fiatalabbakhoz viszonyítva. Ez Hajdúsámson esetében 36%, szemben az országos viszonylatban is kedvezőnek számító 73%-os megyei átlaggal. A fiatalabb korösszetételből következően a nemek aránya viszonylag kiegyenlítettebb. Hajdúsámson lakosságán belül ezer nőre 1014 férfi jut, míg megyei szinten ugyanez a mutató 1088.

1. ábra

Hajdúsámson népessége iskolai végzettség szerint jelentős lemaradást mutat mind a megye, mind a városok – Debrecen nélkül számított – átlagához képest. A 25 évesek és idősebbek nem egészen 4%-a szerzett felsőfokú végzettséget, középiskolai érettségivel pedig a 18 évesek és idősebbek alig ötöde rendelkezik. A megyében átlagosan 11 és 34%, a városokban 7 és 27% az előbbieknél megfelelő mutató értéke. A felsőfokú végzettségűek aránya a megfelelő korú népességben belül még a községi átlagot sem éri el.

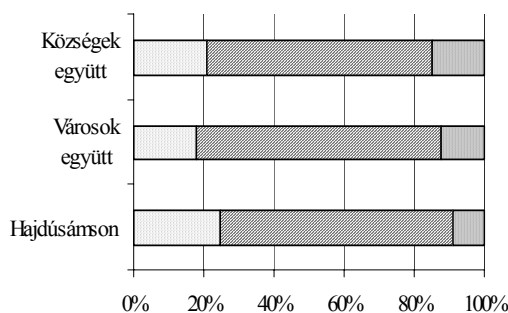
A lakosság gazdasági aktivitását érintő változások – különösen a kilencvenes években – Hajdúsámsonban fokozottabban éreztették hatásukat az általánosan jellemzőnél. A 2001. évi népszámlálás adatai szerint a lakónépesség nem egészen egynegyede volt foglalkoztatott, szemben a megyei 31%-os szinttel, a munkanélküliek 26%-os aránya pedig a községek átlagát (23%) is meghaladta. A népesség 31%-a inaktív kereső, ami lényegében azonos a megyére jellemzővel, az eltartottaké pedig – a település korösszetételével is összefüggésben – valamelyest azt meghaladó. A helyi munkalehetőségek jelentős hiányára utal, hogy a településre jellemző igen alacsony foglalkoztatottsági szint a munkavállalók mintegy kétharmados ingázása mellett valósult meg.

Gazdasági helyzet

A foglalkoztatottsági színvonal, illetve a foglalkoztatottak nagyarányú ingázása összefügg a település viszonylag alacsony vállalkozási sűrűségével. 2002 végén a településen működő mintegy 400 vállalkozásból 1000 lakosra 36 jutott, ami nem éri el a községekre jellemző szintet (38). A településre illő „vállalkozási-hiányos” jelzőt erősíti, hogy igen magas, közel 70%-os az egyéni vállalkozások vagy adószámmal rendelkező magánszemélyek aránya, ez a megye egészét tekintve 60% körüli. A vállalkozások további 19%-a betéti társasági formában működött, ezek aránya hasonló a megyei átlaghoz, míg a 11%-ban jelen lévő korlátozott felelősségű társaságok nem érték el a megyei arányszintet (15%). A szervezetek zöme mikroméretű, 50 fő feletti létszámmal mindössze két szervezet szerepelt a nyilvántartásban. Ezek közül az egyik a települési önkormányzat, a másik pedig az egyetlen hajdúsámsoni székhelyű részvénytársaság, melynek felszámolása folyamatban van. Helyi viszonylatban jelentősebb létszámot (20–49 fő) foglalkoztató szervezet az üdítőital- és műanyag-csomagolóeszközök gyártó AQAPLASTECH Kereskedelmi és Szolgáltató Kft., a seprűkészítő Herma Termelő és Szolgáltató Kft., a felsőruházati cikkek gyártó Halvarr Kereskedelmi és Szolgáltató Bt., valamint az üzemanyag-kiskereskedelmet lebonyolító OKTÁN BAREL Kereskedelmi és Szolgáltató Kft. A nyíregyházi székhelyű zöldség-gyümölcs feldolgozó Sámson's Gold Kft. hajdúsámsoni települése pedig mintegy 90 főnek jelent munkalehetőséget.

A vállalkozások gazdasági ág szerinti megoszlását tekintve figyelemre méltó az építőipari szervezetek megyei átlagot meghaladó aránya (12%), de a kereskedelmi, javítási tevékenységet folytató szervezetek is nagyobb részt (25%) képviselnek, mint megyei viszonylatban. A mezőgazdasággal foglalkozó szervezetek súlya azonban jelentősen elmarad a megyeitől, a községi arányszintnek pedig a harmadát sem éri el. Ennek oka elsősorban a település természeti adottságaiban keresendő. A talajviszonyokban alapvetően az igen alacsony termőképességű homoktalajok a meghatározók.

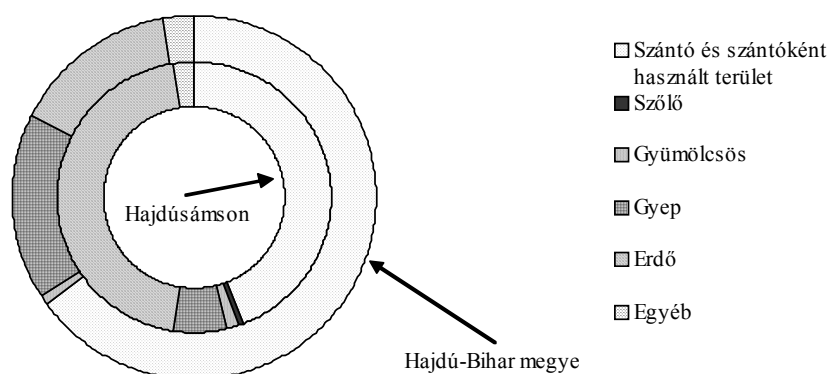
A népesség összetétele főbb korcsoportok szerint, 2001



A 2000. évi általános mezőgazdasági összeírás adatai szerint Hajdúsámszon területén 1840 gazdaság, – amiből 1837 egyéni – összesen 3543 hektár földterületet hasznosított mezőgazdasági művelésre. Ez nem éri el a megye megművelt területeinek az 1%-át, melynek művelési ág szerinti szerkezete a talajviszonyok által meghatározottan lényegesen eltér a megyére jellemzőtől (2. ábra). Hajdúsámszon megművelt területeinek legnagyobb hányadát (45%-át) erdő alkotja, ennél némileg kisebb részt (44%-ot) foglalnak el az igen alacsony termőképességű (8 aranykorona/hektár) szántók. A megye egészét tekintve erdőgazdálkodás a megművelt területeknek csak mintegy 15%-án, szántóföldi növénytermesztés viszont közel kétharmadán folyik. A hajdúsámszoni gazdaságok mintegy 80%-a állatot is tart. Az állatállomány 35%-át – a számosállat alapján – a sertések és mintegy negyedét a szarvasmarhák teszik ki, de jelentős a megyei átlagot meghaladó a lótarthatás is (18%).

2. ábra

A termőterület művelési ágak szerint, 2000. március 31.



A lakosság ellátását 92 kiskereskedelmi üzlet biztosítja, melyeknek mintegy harmada élelmiszer jellegű üzlet, áruház, de beszerezhető helyben a szükséges gyógyszer, ruházat, bútor, elektromos háztartási cikk, vas-, festék-, üvegáru, könyv, újság és papíraru is. Az otthonon kívüli, esetleg szórakozással egybekötött étel-, italfogyasztásra 36 vendéglátóegység nyújt lehetőséget.

Lakásállomány, infrastruktúra

A népességszám növekedésével párhuzamosan intenzíven bővült a település lakásállománya is, ami 2003 végén 3708 lakóegységből állt. Ez az 1990. évinél csaknem 40%-kal magasabb. A lakások több mint 80%-ában közüzemi hálózatról történik az ivóvíz-szolgáltatás. A közcseratorna-hálózat azonban még jelentős bővítést igényel, hiszen a 2002. év végi adatok szerint a kiépítettség a lakások nem egészen 6%-át érinti. (A hálózat építése az 1990-es évek elején kezdődött.) Ez valamivel kedvezőbb a megye községeinek csatornázottságánál (4%), de a városi átlagtól lényegesen elmarad. Vezetékes gázzal Hajdúsámszonban a lakások kétötöde rendelkezik, a megye községeiben pedig a lakások mintegy fele. Hajdúsámszon távbeszélő-fővonalas ellátottsága is viszonylag alacsony szintűnek tekinthető az 1000 lakosra jutó 163 fővonal alapján, figyelembe véve, hogy a községekben átlagosan 215, a megyében pedig 261 távbeszélő-fővonal jut 1000 lakosra.

Oktatás, egészségügy, szociális ellátás

Hajdúsámszon népességének intenzív növekedése az óvodáskorúak számának folyamatos emelkedésében is nyomon követhető. A település központjában működő 360 férőhelyes intézményben a 2002. évi adatok alapján mintegy 430 gyermek vette igénybe az óvodai oktatást, nevelést, ami a megyei átlagot jelentősen meghaladó kihasználtság, illetve a növekvő gyermekszám mellett elsősorban a kötelező iskola-előkészítésre helyezi a

hangsúlyt. Mivel a település külterületi részei is igen sűrűn lakottak, így onnan az intézményfenntartó biztosítja a gyermekek bejutását az óvodába. Az oktató- és nevelőmunkát 19 csoportban 37 óvodapedagógus látja el.

2002-ben a város általános iskolájában mintegy 1320 tanuló képzéséről 97 főállású pedagógus gondoskodik. Az alapszintű követelmények elsajátítása mellett kiemelten kezelik a hátrányos helyzetű, fogyatékos gyermekek személyre szabott fejlesztését, felzárkóztatását. Az alapfokú művészeti képzéssel pedig lehetőséget nyújtanak a gyermekek tehetségének kibontakozásához. Az iskola szerepet vállal a felnőttképzésben is. Ennek keretén belül 150-160 felnőtt vehet részt helyben középfokú oktatásban. A lakosság kulturális igényeinek helyi kielégítéséhez a mintegy 19 000 kötetes könyvtár, illetve a művelődési otthon járul hozzá.

Az egészségügyi alapellátásban 3 háziorvos és 2 házi gyermekorvos lát el szolgálatot, az egy orvosra jutó lakosságszám (2224 fő) alapján a megyére jellemzőnél (1508 fő) jóval nagyobb leterheltséggel. A gyermek- és családgondozásban 6 védőnő vesz részt. Helyben vehető igénybe a fogászati kezelés, de más szakorvosi vizsgálathoz a közeli megyeszékhelyen juthatnak hozzá a betegek. A legfiatalabb korosztály nappali ellátását egy 20 férőhelyes bölcsőde biztosítja, az arra rászoruló időskorúaknak pedig a 25 férőhelyes idősek klubja jelent társaságot, illetve étkezési lehetőséget.

FODOR ALADÁRNÉ

Kenderes



Kenderes Jász-Nagykun-Szolnok megye középső-keleti részén, a Nagykunság határán helyezkedik el. A Karcagi kistérség része. 111 km² területével a megye nagyobb kiterjedésű települései közé sorolható. Közigazgatási területéhez tartozik a központi belterületől északra 6 km távolságra lévő – egyéb belterületként nyilvántartott – 600 fő lakónépességű Bánhalma is. A megye területéből 2, lakosságszámából 1%-ot képvisel. Közlekedés-földrajzi helyzete előnyös, a nagy forgalmú, nemzetközi jelentőségű 4. sz. főútvonal érinti és a vasúti közlekedés is megoldott. A megyeszékhely 43 kilométernyi utazással érhető el Kenderesről.

A város története

Kenderes korai történetét régészeti leletekből, krónikákból, néprajzi hagyományokból ismerjük. A mai város határában réz- és bronzkori, illetve szarmata és avar leletek kerültek elő, ezért a település nevének eredetét arra vezetik vissza, hogy a honfoglaláskor itt letelepedő Bő nevű nemzetség a szakrális király – a kende – kíséretét alkotta, így a királyi őr nevének egyik változata lehetett a település névadója. Más vélemények, nyelvészek szerint neve a kender növényből származik. Írásos formában, levéltárakban fellelhető oklevelekben először 1352-ben említik.

Később a bizánci kereszténység egyik központja, a Rákóczi-szabadságharc idején a kuruc csapatok egyik fő állomáshelye volt. A település életében a XIX. század második fele hozott fontos változásokat. Jelentősen nőtt a szántók területe, megépült a Kenderest érintő helyi vasút, növekedett a lakosságszám, nőtt az iparosok száma. A város mai képe legismertebb szülőtte, Horthy Miklós kormányzósága idején alakult ki. Főutcája a Szent István út, ahol a középületek mellett a ma már műemléknek számító katolikus és református templom is helyet kapott. Kiemelkedő értékű a községháza és a postahivatal közötti szép sétálóút, amely mentén kocsányos és jegenyétölgyek, tuják, vadgesztenyék több évtizedes példányai alkotnak védett fasort.

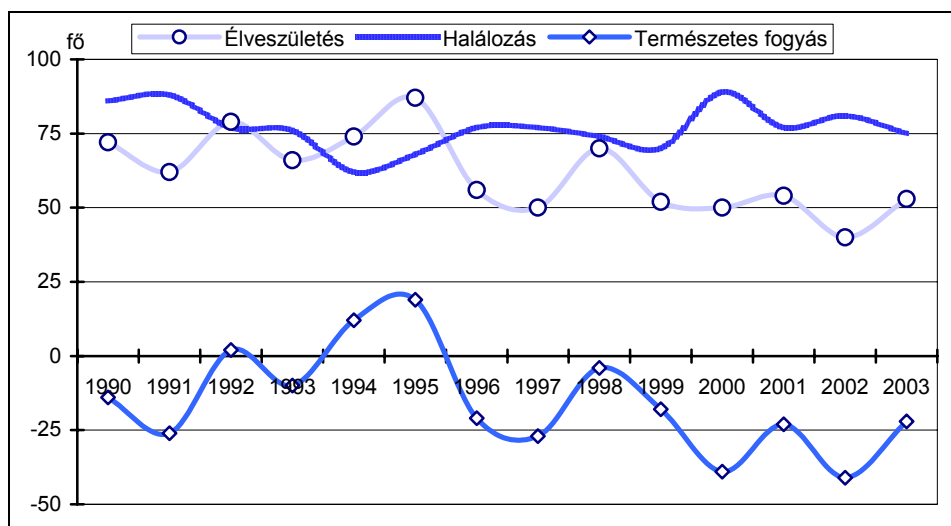
Népesség, népmozgalom

Kenderes lakóinak száma az 1870. évi első hivatalos népszámlálás adatai szerint 4430 fő volt. A népességszám 1949-ben ennek másfélszeresét (6750) érte el, majd csökkenni kezdett. Korábban jelentős külterületi lakossága volt, mára már alig több mint 100 ember él a város külterületén lévő tanyákon.

Demográfiai helyzetének alakulását jellemzi, hogy az elmúlt évtizedben a halálzási ráta meghaladta a születéseket, így a természetes fogyás állandósult (1. ábra). A népességszökkenést az utóbbi két évben a bevándorlás tudta megállítani. Kenderes 2003. év végi lakónépessége 5340 fő volt. Az egy km²-re vetített népsűrűség 49 fő, hasonló a községekéhez (47,3), és a megyei átlag (74,5) kétharmada. Az itt élők nemek szerinti összetételére nem jellemző határozott nőtöbblet: 1000 férfira 1034 nő jut, míg a megyében 1081.

1. ábra

A születések és halálzások alakulása



A népesség összetételének vizsgálatára a 2001. évi népszámlálás adatai nyújtanak lehetőséget. Az 5460 fős lélekszámon belül a gyermekkorúak aránya 19, az időskorúaké 21%-ot tett ki, és lényegében megegyezett a megyeivel. Ekkor 100 felnőttkorúra 68 gyermek- és öregkorú, 100 gyermekkorúra 113 öregkorú jutott. A népesség öregedésére utal, hogy 1990–2001 között a 0–14 évesek aránya 2 százalékponttal csökkent, miközben a 60 év felettek részaránya ugyanannyival nőtt.

Az elmúlt évtizedben a népesség iskolázottsága javult. Nőtt a középfokú végzettséggel rendelkezők, és csökkent az általános iskola 8. osztályánál alacsonyabb végzettségűek hányada. Az általános iskolai végzettséggel rendelkezők körében 11 százalékpontos növekedés történt, miközben az érettségizettek aránya 4 százalékponttal lett több, a diplomások közel azonos részaránya mellett. Így 2001-ben a legalább általános iskolai végzettségűek 15 éves és idősebb népességen belüli aránya 77 százalékot ért el, a csaknem 800 érettségivel rendelkező pedig a település megfelelő korú lakosságának 19%-át tette ki. Az évtized elejére a lakosok 4%-ának volt diplomája.

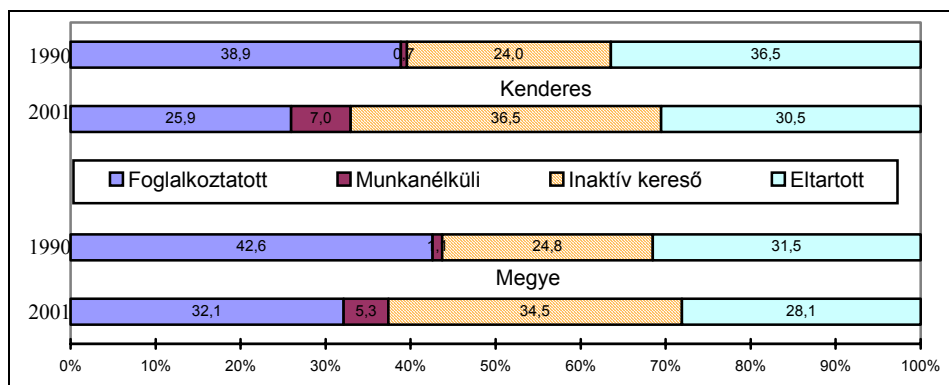
A népszámláláskor a városban élők 3%-a tartozott hazai kisebbségi nemzetiséghez, legnagyobb részük (94%) a cigány etnikumhoz. Más szempontból nézve a népesség összetételét, több mint 4200 fő kötődött valamilyen valláshoz, háromnegyedük a katolikushoz, egynegyedük a reformátushoz. Más valláshoz, felekezethez csak néhányan sorolták magukat.

Gazdasági helyzet

2001-ben a lakónépesség 26%-a (1415 fő) tartozott a foglalkoztatottak közé. Több mint egyharmadot tett ki az inaktív keresők, elsősorban nyugdíjasok, háromtizedet az eltartottak aránya, és a lakosság 7%-a volt munka nélkül. A foglalkoztatottsági színvonal több mint 6 százalékponttal alacsonyabb a Jász-Nagykun-Szolnok megyére jellemzőnél, a munkanélküliek, az inaktív keresők és eltartottak aránya ugyanakkor 2-2 százalékponttal meghaladta a megyei értéket (2. ábra).

2. ábra

A népesség gazdasági aktivitása, 1990–2001



Az itt élő lakosság megélhetése szempontjából a mezőgazdaság szerepe mindig jelentős volt. A foglalkoztatottak 18%-a a mezőgazdaságban dolgozik, ami a megyei átlagot 10 százalékponttal meghaladja. Az iparban és az építőiparban foglalkoztatottak 35%-os aránya lényegében az átlagossal megegyező, a szolgáltatás jellegű ágazatokban pedig a megyeinél 9 százalékponttal kevesebben (47%) kaptak munkát.

A város lakói közül a foglalkoztatottak 28%-a naponta ingázott. Háromnegyedük férfi, legtöbben a 30–49 évesek korcsoportjába tartoznak, és iskolázottságuk általában alacsonyabb, mint a helyben dolgozóké. Más településeken a szolgáltatás jellegű ágazatokban, az iparban és építőiparban találtak munkát.

2003 végén a településen 48 társas és 143 egyéni vállalkozás – 1000 lakosra vetítve 36 – működött. Többségük a kereskedelem, javítás, az építőipar és a mezőgazdaság nemzetgazdasági ágakba sorolható. A foglalkoztatottak száma alapján 182 mikro-vállalkozásként, 6 kis céggként, 3 pedig közepes méretűként funkcionált. Ez utóbbiak közül a Bánhalmai Fa- és Asztalosipari Kft. egyike az ország legismertebb nyílászáróüzemeinek. Ezenkívül a – mintegy 3000 hektáron gazdálkodó – Kenderesi Mezőgazdasági Termelő- és Szolgáltató Szövetkezet és a több mint fél évszázados múltra visszatekintő – a mezőgazdasági gépészképzőből kinőtt – Kenderesi Szakiskola, Középiskola és Kollégium nyújtja a település lakói részére a legtöbb munkalehetőséget.

A 2000. évben végrehajtott általános mezőgazdasági összeírás regisztrálta a város mezőgazdaságának jellemzőit. A lakosság kiterjedt mezőgazdasági tevékenységére utal, hogy az 1000 lakosra jutó egyéni gazdaságok száma – 224 – majdnem duplája volt a Jász-Nagykun-Szolnok megyeinek. Kenderesen a termőterület 81%-át az átlagosan 23,4 aranykoronás szántóterület teszi ki, az erdőterület 8, a gyepek 11%-át százalék arányú. A szántóterülettel rendelkező birtokok általában 8 hektár körüli területen gazdálkodnak, ami a megyei átlag hattizedének felel meg. A népesség 22%-ának megélhetési forrása a gazdálkodás. Szinte valamennyi (1155) egyéni gazdaság tartott a földművelés mellett valamilyen haszonállatot. Sertést és tyúkféléket közel 900 nevelt, 86 gazdaságban istállóztak szarvasmarhát, csaknem 70-ben tartottak juhot és közel 50-ben lovat. Az összeírás majdnem 6000 sertést, közel 1200 szarvasmarhát és csaknem 19 000 tyúkfélélet rögzített.

A személyi jövedelemadó alapját képező jövedelem egy állandó lakosra számított összege 2003-ban a városban 300 000 forintot tett ki, ami a megyei átlag héttizede, az egy állandó lakosra jutó 49 000 forint befizetett személyi jövedelemadó összege pedig alig több mint hattizede annak.

Lakásállomány, infrastruktúra

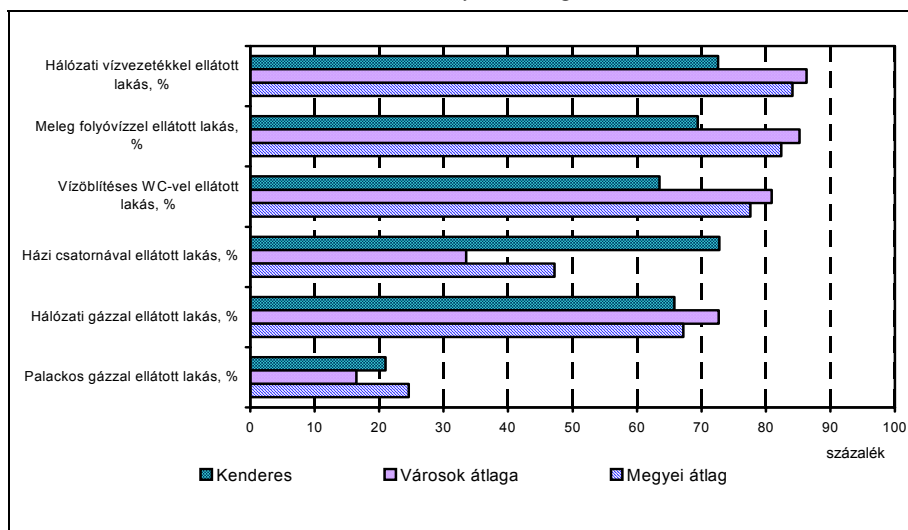
A város lakásállománya 2003 végén 2018 lakásból állt, és 3%-kal volt több az 1990. évinél. A lakások több mint fele kétszobás, az ennél kisebb lakások 14%-ot, a nagyobbak 33%-ot képviselnek. Az átlagos szobaszám meghaladja a kettőt (2,3). A lakások 98%-a természetes személyek tulajdonában van, fennmaradó kis része pedig önkormányzati és egyéb tulajdonban. Az utóbbi években épített otthonoknak és a lakáskorszerűsítéseknek köszönhetően a lakások felszereltsége, komfortossága növekvő. A 2001. évi népszámlálás adatai szerint

a település otthonainak több mint 60 százaléka összkomfortos és komfortos, ugyanakkor egynegyedükben még mindig nincs fürdőszoba. 100 lakásra és lakott üdülőre 228 szoba, 100 szobára átlagosan 114 lakó jutott és 100 lakásban átlagosan 275-en éltek.

A legalapvetőbb infrastrukturális háttér, a villany-, víz- és gázvezeték kiépült a településen. A közcsatorna-hálózat kialakulóban van, a tervek szerint a beruházás 2005 nyarára fog befejeződni (3. ábra).

3. ábra

A lakott lakások felszereltsége, 2001



Oktatás, egészségügy, szolgáltatások

Majdnem teljes kapacitáskihasználtsággal működik a kiemelkedően jó felszereltségű óvoda, ahol kézműves műhely és a népi hagyományok őrzését szolgáló népviseleti öltözetek is megtalálhatók. A gyermekek részére nyaranta kézműves tábort rendeznek. 2003-ban a több mint 180 kisgyermek nevelését 16 óvodapedagógus látta el.

Általános iskolában 2 – számítógépekkel felszerelt – feladatellátási helyen 22 osztályterem állt a tanulók rendelkezésére. 2003-ban több mint 500 tanulót 34 pedagógus oktatott, egy osztályra 23 tanuló jutott. Szakiskolai és speciális szakiskolai nevelésben, oktatásban 2 feladatellátási helyen 302 tanuló vett részt. Az osztályok létszáma átlagosan 23 fő volt, egy osztályteremre 34 diák jutott. A nappali tagozatos középiskolai tanulók létszáma 2003-ban 201 fő volt. A közoktatási intézmények mindegyike rendelkezik internettel.

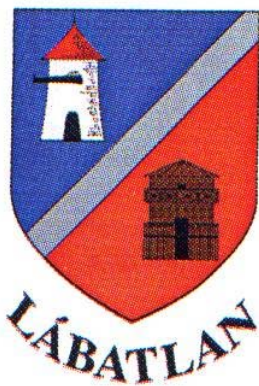
A településen 3 háziorvos, közülük egy házi gyermekorvos praktizál. Egy háziorvosra és házi gyermekorvosra 2003-ban átlagosan 1780 lakos gyógykezelése hárult, a megyei városok átlagánál 250 fővel több.

A városban a szociális ellátás több formája valósult meg. 2003-ban az önkormányzat 190 időskorú személy szociális étkeztetéséről gondoskodott, és 12 fő részesült emellett házi segítségnyújtásban. Az idősek klubjában az év folyamán 18 gondozott nappali ellátását és étkeztetését végezték. A településen önkormányzati kezelésben lévő – 91 férőhellyel rendelkező – tartós bentlakásos és átmeneti elhelyezést nyújtó otthon működik.

Emeljünk ki néhányat a lakosság életkörülményeit jellemző elemek közül! 2003 végén közel 800 személygépkocsit tartottak nyilván, ami 1000 lakosra vetítve 148 gépkocsit jelent, negyedével kevesebbet a megyei átlagnál. A helyi közlekedésben szerepet játszó motorkerékpárból azonban 10 000 lakosra 135 jut a megyei 126-tal szemben. 2003-ban 66 üzlet biztosította a lakosság kereskedelmi ellátását. A boltok több mint egyharmada élelmiszer jellegű volt, 5 ruházati szaküzlet, 6 vasáru-, festék-, üvegszaküzlet, 16 egyéb iparcikküzlet működött. (A többi üzlettípus 1–3 egység képviselte.) Az 1000 lakosra jutó kiskereskedelmi üzletek száma – 12 – a községek átlagának felel meg, a városokétól 4-gyel elmarad. A lakosság ellátását az említettek kivételével 21 vendéglátóhely és 1 gyógyszertár szolgálja.

DR. BÓDINÉ VAJDA GYÖRGYI

Lábatlan



Komárom-Esztergom megye tizedik városa, Lábatlan a Gerecse hegység északi részén, a Duna mentén 6 km hosszan helyezkedik el, Szlovákiával határosan. A várost a 10-es főút szeli át. A Dunának első-sorban vízi útként van jelentősége. Iparvíz-szolgáltatásával nagy víz-igényű üzemek létesítése vált lehetővé. Megtalálható itt a cementgyártáshoz szükséges mészkő, dolomit, sőt Piszkénél a gerecsei márvány. Az Esztergomot Almásfüzitővel összekötő vasúttal kapcsolódik a budapest–hegyeshalmi fővonalhoz.

A város története*

Lábatlan hajdanán két településből állt: Lábatlanból és Piszkéből, melyek szoros összefonódása a város egész történelmét jellemzi. Piszke valószínűleg a szláv pesek (durvaszemű homok vagy murva) szóból származik, amely a Duna aranytartalmú homokjával hozható összefüggésbe. A község neve eredetileg Duna Nedecze volt, melyet később változtattak Piszkére. III. Béla német lakosságot telepített ide. Piszkéről az első okleveles emlék 1385-ből maradt fenn, amely szerint Lábatlani Helsinki Pál leánya a férjével birtokolta mindkét községet. Lábatlan nevének eredetét számos monda próbálja bizonyítani, az egyik szerint réges-régen egy magyar királyt fogságba ejtett az ellenség, majd összebilincseltek egyik katonájával. A katona levágta saját lábát csak azért, hogy a király bilincseiből kiszabadulva el tudjon menekülni. A király katonájának a Lábatlan nevet adományozta, s mellé azokat a földeket, amelyen Lábatlan község kialakult. Amit biztosan lehet tudni, hogy a Zovard nemzetség ősi birtoka volt, hazánk legrégebbi települései közé tartozik. Minden bizonnyal a honfoglalás óta lakott. A rómaiak korában a Duna mellett vezetett a határvonal (limes), amely a világtörténelem egyik legnagyobb katonai védereje volt. Erről Lábatlanon örutorony tanúskodik. A falu legkorábbi okleveles emléke 1267-ből maradt meg, ebben IV. Béla főlovászmesterének, Miklósnak 18 eke földet adományozott Lábatlanon. A település a XIV. század elejétől fejlődésnek indult, lakossága növekedett. A kereskedelmi útvonalak közelségének köszönhetően lakosai bekapcsolódhattak a piaci áruterelésbe. 1440-ben már református templom állt egy Árpád-házi templom romjain. A XVII–XVIII. században Lábatlanon és Karván a Nedeczky-család majorságot tartott fenn. 1950. szeptember 6-án Lábatlan és Piszke nagyközségeket Lábatlan néven egyesítették. Ezt követően hatalmas és gyors fejlődés indult meg.

A lakosság összetétele

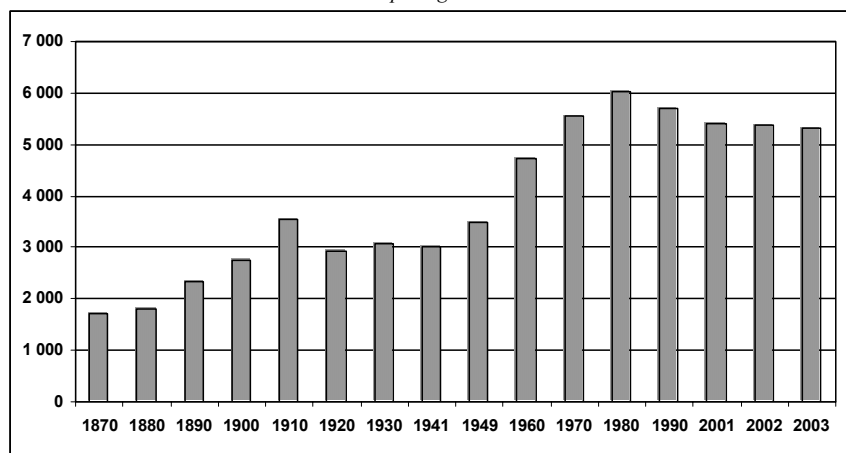
Várossá nyilvánításáig Lábatlan a megye községeinek sorában a második legnépesebb volt. A népszámlálások során a legnagyobb lélekszámot 1980-ban írták össze, amikor több mint 6000 főt regisztráltak. Napjainkra ugyan a népességszám több mint másfélszerese az 1949-ben összeírtaknak, de a tényleges gyarapodás 1980-ig tartott, és alapvetően a természetes szaporodás következménye volt. A következő évtizedben ennek mértéke csökkent, ugyanakkor a vándorlási veszteség emelkedett. A népesség fogyása az ezt követő években is tovább tartott, mérséklődött ugyan az elvándorlás, de többen haltak meg, mint ahányan születtek.

A népesség nemek szerinti összetételét nézve 1949-ben kiugróan magas volt a nők aránya. A legutóbbi népszámlálás idején 1000 férfire 1067 nő jutott, ami 6-tal alacsonyabb a megyei értéknél, 2003-ban pedig már 1073 nő jutott 1000 férfire. A fiatalabb korcsoportokban még a férfítöbbit a jellemző, de a kor előrehaladtával már a nők kerülnek többségbe.

* Forrás: Komárom-Esztergom megye kézikönyve, Alfádat–CEBA.

1. ábra

A népesség alakulása *



*1960-ig jelenlévő népesség, 1970-től lakónépesség.

A lakosság a megyei tendenciához hasonlóan öregedett, a gyermekkorúak aránya a 2001. február 1-jei összeírásakor 16,3, az idősebb (60 évesek és idősebbek) korosztályé pedig 18,8%-ot ért el. A gyermekek és az idősebbek arányának ellentétes irányú változása azt eredményezte, hogy a 100 felnőtt korúra jutó eltartottak száma 54-re csökkent. A 100 felnőttre jutó gyermekkorúak száma 25-re esett vissza, míg a 100 felnőttre eső időskorúaké 29-re nőtt. Lábatlan népességének iskolázottsága – mely mindig magasabb volt a megye községeinek iskolázottságánál – jelentősen emelkedett. Az iskolai végzettséget a megfelelő korúak százalékában nézve 90,7%-ra nőtt a legalább általános iskolát végzettek aránya, 27,7%-ra a legalább középiskolai érettségivel rendelkezőké, és 5,4%-ra növekedett az egyetemet, főiskolát végzettek hányada is. Az általános iskolát és a felsőfokú tanulmányokat sikeresen zárók között – a megyeihez hasonlóan – a férfiak vannak többségben. Az 1990-es években itt is nőtt a munkanélküliek tábora, de a 2000-et követő években számuk mérséklődött. A népszámlálás adatai szerint a gazdaságilag aktív népesség aránya a legutóbbi két évtized alatt 43,7%-ra (7,2 százalékponttal) csökkent, a gazdaságilag nem aktívaké pedig 56,3%-ra nőtt. A foglalkoztatottak legnagyobb arányban továbbra is az iparban, építőiparban dolgoztak.

Gazdasági helyzet

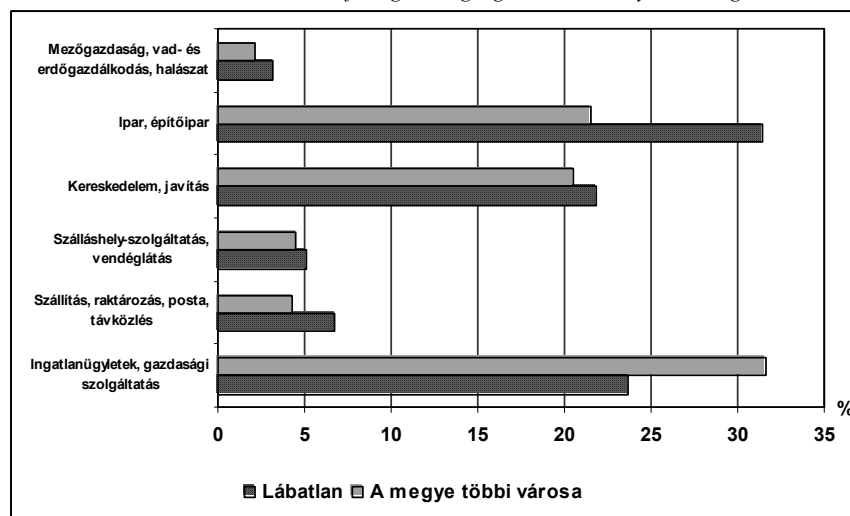
A község első gyáralapítása a Gerenday-család nevéhez fűződik. Ők pizskei márványt termeltek ki, amit Budapesten dolgoztak fel. Később Gerenday Antal hajóállomást is szerzett Pizskének, ahol bécsi hajó is kikötött, és a kőfaragóüzemben készült árut hajóval szállították Pestre. Létrehozták a lábatlani cementgyárat, mellyel megalapozták az iparosodást. Ez Konkoly Thege Balázs és Hanning Mátyás nevéhez fűződik. A külföldi tőke iparilag és néprajzilag is megváltoztatta Lábatlan településének jellegét. A lábatlani cement jó minőségével növelte a falu hírnevét, és keresett építőanyag-ipari termékévé vált. A nagymértékű gyárártás 1952-ben kezdődött el, melynek során a régi gyárat szinte teljes egészében lebontották, és helyébe teljesen új, korszerű üzemet építettek. Ma a svájci Holderbank a gyár tulajdonosa. 1908-ban kezdte meg működését az azbesztcement-papírgyár. Miskolczi József 1925-ben beszerzett egy papírgépet, mellyel középfinom csomagoló, kalapcsomagoló, egészségügyi és dohánypapírt gyártottak. 1957-ben kezdték meg az üzem korszerűsítését, a finn Lábatlani Vékonypapírgyár építését. Ez Közép-Európa egyik legnagyobb és legmodernebb gyára, mely ma többségi görög tulajdonban üzemel Pizske Papír Rt. néven. 1943 nyarán a vasbetonaljak, 1964-ben pedig a mezőgazdasági betonelemek gyártása kezdődött el. A gyár ma Pflaiderer Vasbeton Rt. néven működik. A város környékét, azaz a Pizsnicei-hegységet nagy mennyiségű vörös márvány alkotja. A bányaművelést az 1800-as évek végén indították meg, ekkor lendült fel a kőfaragóipar is. Innen szállították a Parlamenthez, a

Halászbástyához, a Hilton és a Duna Szállóhoz, az esztergomi Bazilika Bakócz-kápolnájához, a bécsi Belvedere Palotához is a szebbnél szebb márványokat. Néhány éve azonban a kőfaragótelep megszűnt. Virágzó szőlőkultúrájáról is híres volt a település, a filoxera miatt azonban már csak a pincék és a présházak maradtak meg.

2003-ban tovább bővült a működő vállalkozások köre, számuk meghaladja a 300-at. Egyéni vállalkozásként 60,3%-uk, társas vállalkozás formájában 39,7%-uk végezte tevékenységét. A működő vállalkozások 93,9%-a kevesebb mint 10 munkavállalót alkalmazott. A társas vállalkozások közül legtöbben iparral, építőiparral, ingatlanügyletekkel, gazdasági szolgáltatással foglalkoztak, míg az egyénié az ingatlanügyletek, gazdasági szolgáltatás, illetve a kereskedelem, javítás terén voltak többségben. A több évtizeden át tartó iparosodási folyamat következményeképpen a Lábatlanon működő vállalkozások nagyobb része az ipar, építőipar gazdasági ágba tartozik, míg a megye többi városában az ingatlanügyletek, gazdasági szolgáltatás áll az élen. A vállalkozási aktivitás alacsonyabb a megye többi városában mérténél. Az 1000 lakosra jutó vállalkozások száma 59 volt.

2. ábra

A működő vállalkozások főbb gazdasági ágak szerinti aránya 2003 végén



A lakosság kiskereskedelmi cikkekkel való ellátását 76 üzlet biztosítja, melyek közül 20 élelmiszer jellegű üzlet és áruház, 18 pedig egyéb iparcikkszaküzlet. Egyéni vállalkozás keretében 46 működik. A megye legújabb városában 25 vendéglátóhely – 14 étterem, cukrászda, 10 bár, borozó – található, közülük tizet egyéni vállalkozó üzemeltet. A város – annak ellenére, hogy több nagy ipari üzemnek ad helyet – idegenforgalmi vonzerővel is bír. Ezt elsősorban természeti környezetének (Gerecse tájvédelmi körzet, Duna-part), illetve a város központjában elhelyezkedő Gerenday-háznak és Gerenday-kertnek mint idegenforgalmi látványosságnak köszönheti. A Gerenday-kert területén található szabadtéri színpad számos rendezvény helyszíne.

Infrastruktúra

A lakásállomány gyarapodásában a Pfeleiderer Vasbeton Rt. is szerepet játszott (megalakulása idején), ugyanis munkásszállót és lakótelepet létesített. Lábatlanban 2003-ban 2045 lakást tartottak nyilván, ami a megye többi városát nézve alacsony érték ugyan, de Bábolnáét meghaladja, Kisbérét pedig közelíti. A legutóbbi népszámlálás idején a lakások 95%-a volt lakott. A 100 lakott lakásra és lakott üdülőre jutó lakók száma (276) magasabb volt, mint a városokban együttvéve. A lakások és lakott üdülők legnagyobb hányada (25,9%-a) – ahogyan a megyében, illetve a többi városban is az állami lakásépítéseknek köszönhetően – az 1970–1979 közötti időszakban épült. Ezt követően az építkezések üteme lassult, s az 1990–2001 közötti években építettek aránya 3,6%-ra csökkent. A 2001. évi census alatt a lakások és lakott üdülők többsége két- és

háromszobás volt, és alapvetően természetes személyek tulajdonát képezte. Nagyobb részük, 57,4%-uk összkomfortos, 20,8%-uk komfortos, 12,2%-uk félkomfortos volt. A lábatlani lakások komfortszintje elmarad a többi várost együttesen jellemző mutatóktól. A lakások átlagos alapterülete 73 m², ami a megyeivel azonos, és meghaladja a városok átlagát. Az 50–59 m² közötti lakások képviselték a legnagyobb hányadot, 27,8%-ot. A 2045 lakás vízellátása teljes mértékben megoldott, közcsatorna-hálózatra is jelentős hányaduk csatlakozott. Egyre kevesebb a lakásépítés, 2003-ban mindössze 7-et építettek. A lakásoknak valamivel több mint a felében a gázt használják fűtésre és főzésre. Az elvezetett szennyvíz teljes egészében tisztítottan kerül a csatornába. A lakások közel háromnegyedét bekapcsolták a kábeltelevíziós hálózatba.

Az egészségügyi alapellátást 5 háziorvos és házi gyermekorvos végezte 2003-ban. A megye új városának egy gyógyszertára van. A járóbeteg-szakellátás intézményeiben az évi gyógykezelési esetek száma közelíti a 30 ezret. Az óvodákba 207, az általános iskolákba 461, a középiskolába 168 gyermeket fogadtak. Moziteremmel nem rendelkezik a település, egy könyvtára van, ahová 491-en iratkoztak be, és ahol a kölcsönzött könyvtári egységek száma 10 048 volt. 100 lakosra 27 személygépkocsi jutott, ami csupán eggyel maradt el a többi várost összességében jellemzőtől.

MALAKUCZINÉ PÓKA MÁRIA

Balkány



Balkány Szabolcs-Szatmár-Bereg megye székhelyétől, Nyíregyházától délkeletre mintegy 30 km-re található. Közúton a Nagykállónál leágazó alsórendű úton közelíthető meg, és elérhető a Nyíregyháza–Nyíradony vasútvonalon is. Munkaerő-vonzási centruma a Nyíregyháza és Balkány között félúton található Nagykálló. Jellegét tekintve szabálytalan alaprajzú település. Legjelentősebb műemléképületei a késő barokk stílusú református temploma és az eklektikus stílusú Gencsy-kúria. Nagyon részben katolikusok lakják. A magukat valamelyik hazai kisebbséghez tartozónak vallók aránya mérsékelt, 2% alatti.

A település legkorábban a XIII. században keletkezhetett. A XIV. század első felében a falut a Balkányi család birtokolta. A XV. század első harmadától nagyrészt a Kállayak lettek a falu földesurai, akik birtoklása a XVI. század vége felé szűnt meg. Balkány több család birtoka lett, és 1673-tól császári szolgálatban álló vitézek is kaptak itt birtokot (királyi adományként). 1839-ben már a megye egyik legna-

gyobb, háromezer lelkes települése.

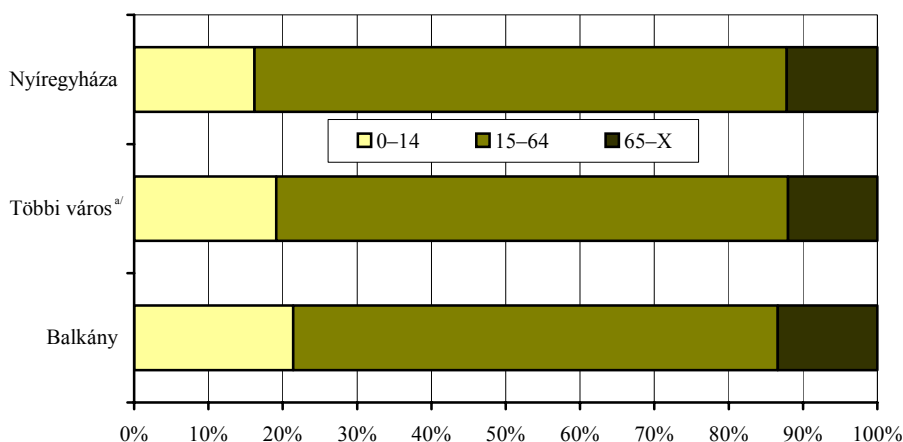
Az 1870. évi népszámláláskor közel négyezer ember lakta. Lakossága 1949-re megduplázódott, megközelítette a nyolcezret, majd 1960-ra e fölé növekedett. Később azonban a hatvanas, hetvenes, nyolcvanas években csökkent a lakossága. A természetes szaporodás nem tudta pótolni a vándorlási veszteséget; a népesség 1990 elejére 6500 főre esett vissza. 2001 elején azonban már ennél többen, 6700-an lakták. A növekedésben szerepe volt annak is, hogy – az egyébként alacsony szintűvé vált természetes szaporodás mellett – az említett időintervallumban vándormozgalmi egyenlege már kismértékű nyereséget mutatott. 2004 elején Balkány 6800 lelket számlált.

Nagy területű, közel 9 ezer hektáros település, kiterjedt mezőgazdasági jellegű lakóhelyekkel, tanyákkal. Telepeinek, tanyáinak száma több mint húsz. Lakosságának egyötöde külterületen él. Népsűrűsége alacsony (76 fő/km²), kevesebb mint fele Szabolcs-Szatmár-Bereg Nyíregyháza nélküli városai átlagának.¹

Balkány népességének figyelemre méltó része, 21%-a gyermekkorú, ugyanakkor ehhez – a városok átlagát alapul véve – viszonylag magas időskorú népességi arány (13%) társul. Így a száz gyermekkorúra jutó időskorúak száma (63) hasonló, mint városaink átlagában. (A megyei öregedési index a balkányinál ugyan magasabb, a hazai átlagnak azonban az is csak nyolctizede.)

¹ A városokkal való összehasonlítás továbbra is Szabolcs-Szatmár-Bereg megyén belül és Nyíregyháza nélkül történik.

A lakónépesség korstruktúrája Szabolcs-Szatmár-Bereg városaiban, 2004. január 1.*



* A 2004. július 1-jei közigazgatás szerint
a) Balkánnal együtt.

A népesség iskolázottsági színvonalának jelentős javulása mellett Balkány 25 éves és idősebb lakosságának 5%-a végzett főiskolát vagy egyetemet. Ez ugyan jól illeszkedik az 1990 óta városi rangot nyert itteni települések 3–9% között szóródó értékeinek sorába, azonban feleakkora, mint városaink átlaga. A középiskolát végzett réteg szűk. A 18 éves és idősebb népességből a legalább érettségizettek aránya (17%) városaink átlagának ugyancsak a fele. A 15 éves és idősebb népességből a legalább alacsonyfokú végzettségük aránya (80%) szintén a leggyengébbek közé tartozik városaink sorában.

A vállalkozások száma mérsékelte. Balkányi székhellyel 2003 végén 273 működő vállalkozást tartottak nyilván, ebből 194 egyéni, 79 társas vállalkozás volt. Ezer lakosra 40 vállalkozás jutott, ami a városok átlagának alig hattizede.

Az új város lakosságának mindössze kéttizedét foglalkoztatják, ami kétharmada a városi átlagnak. A foglalkoztatottak alacsonyabb aránya a munkanélküliek (9%), az inaktív keresők (38%) és az eltartottak (34%) nagyobb arányával társul.

Városaink átlagához viszonyítva (alacsonyabb foglalkoztatási színvonal mellett) Balkány foglalkoztatási struktúrájában jóval hangsúlyosabb (kétszer akkora) a mezőgazdaság (12%), a szolgáltatászféra (54%) terhére. Az ezer lakosra jutó mezőgazdasági foglalkoztatottak száma 1,4-szerese a városi átlagnak, míg a szolgáltatászférában és az iparban foglalkoztatottak ezer lakosra jutó száma alacsonyabb: hat-, illetve héttizede az átlagnak.

A foglalkoztatottak 33%-a legfeljebb általános iskolát, 34%-a szakmunkásképzőt végzett, 21%-a érettségizett, 12%-a pedig felsőfokú végzettségű.

A 15–64 éves korú népesség háromtizede (a foglalkoztatottak közel kétharmada) talál helyben munkát. A helyi mezőgazdasági szervezetekben 140 fő, az ipariakban közel 200 fő, a szolgáltatászférában több mint 500 ember dolgozik. Balkány legnagyobb foglalkoztatója a mintegy 250 fős, fém szerkezeteket gyártó Metalroll Fémtechnikai Kft. Helyi viszonylatban még a polgármesteri hivatalban, az iskolában, valamint egy csapágygyártó és egy mezőgazdasági, szállítási tevékenységet végző vállalkozásnál alkalmaznak számottevő létszámot. A foglalkoztatottak egyharmada (mintegy 500 fő) más településre (főleg Nagykovácsaló) utazik át naponta dolgozni, hattizedük ipari, építőipari vállalkozásokhoz.

A naponta dolgozni eljárók a népesség 7%-át adják, a lakosság 6%-a pedig tanulási célból ingázik. Az eljáró népesség töredékét (kéttizedét) teszik ki az ide (főként munkavégzési célból) más településről bejárók. Balkány nappali népessége kilenctizede az éjszakainak.

Az alacsony szintű foglalkoztatottsággal összefüggésben a személyi jövedelemadót fizetők ezer lakosra jutó száma a népességből városaink sorában az egyik legkisebb (283), alig több, mint városaink átlagának háromnegyede. Az adózók mérsékelt aránya együtt jár az adózók átlagosan alacsony jövedelmével. Mindez a nagyfokú eltartási kötelezettséggel társulva alacsony egy lakosra jutó szja-alapul szolgáló jövedelmet eredményez, városaink sorában a legkisebbet.

*Szabolcs-Szatmár-Bereg városainak néhány fontosabb adata**

Megnevezés	Örege- dési index, ^{a)} 2004. január 1.	A nappali népesség az éjszakai %-ában	A foglal- koztatottak aránya, %	A szolgáltató- ágakban foglalkoz- tatottak aránya az összes foglalkoz- tatottból, %	Egy adózóra	Egy állandó lakosra	Közüemi szennyvíz- csatorna- hálózatba bekapcsolt lakások aránya, %	Ezer lakosra jutó	
					jutó, szja-alapot képező jövedelem, ezer Ft			személy- gép- kocsi	működő vállal- kozás
					2003				
Nyíregyháza	75,1	112,7	37,2	72,8	1238	552	84,4	313	129
A többi város	62,8	107,7	29,5	60,2	1041	383	46,6	234	69
Ezen belül:									
Balkány	62,7	89,8	19,8	53,7	781	221	19,8	199	40

* A 2004. július 1-jei közigazgatási állapot szerint.

a) Száz 0–14 évesre jutó 65–X éves.

A lakások közművesítettsége a településen ma még a többi város átlagánál gyengébb színvonalú, a közcsatornázottság pedig feleakkora mértékű sincs. (A bekötöttségi arány csupán 20%, de városaink sorában nem ez a legrosszabb.) A gázzal fűtött (52%) és a vezetékes vízzel ellátott lakások aránya (83%) szintén mérsékelt. A lakások háromtizede komfort nélküli, szükség- vagy egyéb lakás.

A 2001. február 1-jei állapot szerint a 2400-at meghaladó lakásállomány több mint fele 1970 óta épült. Ez mintegy 9 százalékponttal alacsonyabb ugyan a városok átlagánál, ezen belül azonban számottevőbb az 1990 óta épült lakások aránya (14%). Balkány lakásainak átlagos alapterülete 75 m² volt a legutóbbi népszámlálásakor, ami kisebb a városok átlagánál.

Az új város több mint 2200 háztartás, 1700 család lakhelye. A népesség közel kilenctizede családban, 7%-a egyedül él, a többiek pedig egyéb összetételű háztartásokban élnek.

A településen az óvodai kapacitás négy feladatellátási helyen együttesen közel 240 férőhely. Általános iskolai oktatás két intézményben folyik, amelyekben összesen közel 900 diákot oktattak a 2003/2004-es tanévben. Középszintű nappali tagozatos oktatás 2003-ig nem volt, csak felnőttoktatás zajlott a településen. Az általános iskola profiljának bővítésével 2004-től már szakiskolai nappali tagozatos képzést is indítottak. A közoktatási intézmények jelentősebb számú számítógéppel rendelkeznek, és van internetük is. Balkány könyvtára 24 ezres állományú. A településen 2003-ban három háziorvos és egy házi gyermekorvos praktizált. A járóbeteg-szakrendelés a városban igénybe vehető.

Az időskorú magukra maradt ellátását, bentlakásos elhelyezését 45 férőhelyes önkormányzati fenntartású otthon segíti. 2004-től egyházi fenntartású időotthon is működik. Nappali ellátást biztosító klubot az időseknek 50 férőhellyel működtetnek. Az otthon tartózkodó időskorúak megsegítésére kiépült a házi segítségnyújtás, étkeztetés rendszere. Bölcsőde nincs a településen.

Balkány kiskereskedelmi üzleteinek száma gyógyszerár nélkül 84. Ezer lakosra 12, egy km²-re 0,9 üzlet jut, ami a megye városi átlagának hattizede, illetve háromtizede. A kiskereskedelmi üzletek között van több vasáru-, festék-, üvegszaküzlet; ruházati szaküzlet, elektromosháztartásicikk-szaküzlet, gépjárműalkatrész-szaküzlet, parfüméria. Gépjármű-üzemanyagot három töltőállomás kínál. Egy gyógyszerháza van. Kereskedelmi és magánzálláshely nincs a településen.

Balkány várossá nyilvánítása előtt a hétezer lelket számláló Nyírtelek után a megye második legnagyobb lélekszámú községe volt. A megye 21 városából tíznél nagyobb lakónépességű, de a városok átlagos (8,4 ezres) lélekszámát nem éri el.

Szabolcs-Szatmár-Bereg városhálózatába az 1990-es évektől kis lélekszámú (jellemzően tízezer fő alatti) települések kerültek be, így ezek relatíve nagy száma ellenére a város lakó megyei népesség aránya mérsékeltebben növekedett, mint a megelőző évtizedekben. (Ehhez hozzájárul az is, hogy korábbi városaink lélekszáma csökken vagy csak mérsékelten nő. Ugyanakkor jelenleg csupán két ötezer főnél nagyobb lélekszámú községe van a megyének.) Szabolcs-Szatmár-Bereg lakosságának 49%-a város lakó. Országosan 65%, vidéki viszonylatban 58% a városi lakosság aránya.

HAMAROSAN MEGJELENIK

ATERÜLETI STATISZTIKAI ÉVKÖNYV REGIONAL STATISTICAL YEARBOOK 2003

Az évkönyv Magyarország társadalmi-gazdasági viszonyairól tartalmaz nagy mennyiségű információt (több mint 450 nyomtatott oldalon és CD-n) területi egységek szerinti bontásban. Az adatokat a kötet több szempontból csoportosítja.

A fejezetek megyei (fővárosi) és regionális bontásban közlik az adatokat. Önálló fejezet tartalmazza a 168 statisztikai kistérség adatainak válogatását, amely a CD-n nagy mennyiségű kistérségi alapadattal egészül ki. A településhálózati fejezet népességnagyság-kategóriájuk (azon belül jogállásuk), egymáshoz való viszonyuk szerint csoportosítja a településeket. A kötet adatokat közöl az Európai Unió 25 tagállamának régióiról és a tagjelölt országok megfelelő területi egységeiről is.

A legjelentősebb táblázatok adattartalmát 24 színes kartogram teszi szemléletessé.

Az évkönyvhöz mellékelt CD-ROM a nyomtatott anyag továbbszámolható változatán túl tartalmazza a városi jogállású települések főbb jellemzőit, a kistérségi fejezet alapadatait, valamint olyan mutatókat is, amelyek ilyen területi bontásban nem szerepeltek az évkönyvben. 224 térkép, 28 grafikon, a településstatisztikai adatbázisrendszer (T-STAR) katalógusa, a települések kistérségi besorolása, valamint a Területi statisztikai adatok rendszere és elérhetősége című kiadvány teszi hasznossá a CD-t.

Az évkönyv és a CD kétnyelvű, magyar és angol.

A kiadvány **megvásárolható** a Statisztikai Szakkönyvesboltban, **megrendelhető** a KSH Marketingosztályánál és a KSH igazgatóságainál.