

CSATA ZSOMBOR

A vállalkozói aktivitás egyes sajátosságai és tényezői Erdélyben

A rendszerváltást követő két évtizedben a vállalkozás mint társadalmi jelenség egyre elterjedtebbé vált Romániában, és az új évezredben soha nem látott méreteket öltött. A társasági formában jegyzett, működő vállalkozások száma a 2000. évi 320 ezerről tíz év leforgása alatt több mint 550 ezerre ugrott, a legnagyobb növekedési rátát produkálva Európában. A növekedéssel párhuzamosan azonban úgy tűnik, hogy a jelenség iránti társadalomtudományi érdeklődés nem növekedett hasonló mértékben. Sőt azt mondhatjuk, hogy az 1990-es évek termékeny közgazdaságtani és gazdaságpszichológiai irodalma után az érdeklődés látványosan lankadt a vállalkozáskutatás iránt. Mindez annak ellenére történik így, hogy az uniós integrációval az ország egyre több tematikus nemzetközi összehasonlító vizsgálatban vesz részt (*General Entrepreneurship Monitor*, *Flash Eurobarometer* stb.), az adatnyilvántartás nemzetközi standardjainak az átvétele miatt a vállalkozások számáról, működéséről egyre pontosabb, részletesebb és – ami a legfontosabb – megbízható adatok állnak a rendelkezésünkre. Ezen felül pedig egyre sokasodó kisebb hatókörű, de meglehetősen költséges vállalkozói vizsgálat készül az Európai Unió által támogatott fejlesztési programokban (például humán erőforrás-fejlesztési programokban, HEFOP-POSZDRU) vagy a helyi és megyei önkormányzatok megrendelésére. Ezekből számtalan vázlatos elemzés és gyorsjelentés született, de átfogóbb szintetizálásukra, összegzésükre még nem került sor. Hasonlóképpen ezeknek az információknak a tematikus rendszerezése és mélyebb, problémacentrikusabb elemzése is várat magára.

Elemzésem ezeket a hiányosságokat próbálja részlegesen pótolni azzal, hogy részletesen bemutatja az erdélyi vállalkozásokra vonatkozó statisztikákat, különös hangsúlyt fektetve a vállalkozói aktivitásban és a vállalkozói szándékban mutatkozó területi diszparitásokra.

Eredményeimet az alábbi szerkezetben mutatom be. Először a vállalkozói aktivitás erdélyi sajátosságait vizsgálom meg a nagyrégiók szintjén, majd bemutatom az ezzel kapcsolatos megyei és – egy vállalkozástérkép segítségével – a településszintű adatokat is. Végül a kisvárosok esetében külön megnézem azt, hogy kikből lettek a kis- és közép-vállalkozók, milyen jellemzőkkel bírnak, és különböznek-e azoktól, akik alkalmazottként dolgoznak vagy a foglalkoztatottság szempontjából inaktívak.

A vállalkozói szektor mutatói¹

Erdély három fejlesztési régiójában a *kereskedelmi társaságok* ezer lakosra vetített száma 2002–2009-ben 2–3 egységgel meghaladta az országos átlagot. A vállalkozói aktivitás tehát – Bukarest kivételével – lényegesen nagyobb volt, mint az ország többi részén. Az Észak-Nyugati régióban 28,6, a Nyugati régióban 27,2, a Közép régióban pedig 26,8 volt az ezer főre jutó kereskedelmi társaságok száma.² A régiók megyéit a vállalkozássűrűség tekintetében három csoportra oszthatjuk:

- Nagy vállalkozássűrűséggel rendelkező megyék, több mint 30 vállalkozás/1000 lakos, illetve több mint 65 vállalkozás/1000 aktív lakos: Kolozs (39,9, illetve 79,6), Temes (35,7, illetve 72,7), Brassó (33,7, illetve 80) és Bihar (31,4, illetve 65,2).
- Közepes vállalkozássűrűséggel rendelkező megyék, 23–30 vállalkozás/1000 lakos, illetve 58–65 vállalkozás/1000 aktív lakos: Hargita (25,9), Maros (24), Szeben (28,3), Arad (27,5).
- Alacsony vállalkozássűrűséggel rendelkező megyék, kevesebb mint 23 vállalkozás/1000 lakos, illetve kevesebb mint 58 vállalkozás/1000 aktív lakos: Beszterce-Naszód (21,7), Máramaros (21,5), Szatmár, Szilágy, Fehér (22), Kovászna (21), Krassó-Szörény (16,8), Hunyad (22,3).

A vállalkozások *méret szerinti eloszlását* tekintve nincsenek lényeges különbségek Erdély fejlesztési régiói között: a kereskedelmi társaságok nagy része (88–89%) 0–9 alkalmazottal működő mikrovállalkozás, 8–9%-a kisvállalkozás (10–49 alkalmazott), 1–2%-a középvállalkozás (50–249 alkalmazott), a nagyvállalkozások aránya (több mint 250 alkalmazott) pedig nem éri el a 0,5%-ot sem.

A vállalkozások méretére vonatkozó adatok azt mutatják, hogy míg a kevesebb mint 50 alkalmazottal rendelkező vállalkozások főként a kereskedelem, a piaci szolgáltatások és a közszolgáltatások terén, a közép- és nagyvállalkozások nagy arányban (22–35%-ban) az iparban működnek, és nagy változékonyságot mutatnak a megyék szintjén.

¹ A Romániában érvényes jogrend szerint különbséget kell tennünk a jogi személyiséggel rendelkező vállalkozások (kereskedelmi társaságok) és a külön jogi személyiséggel nem rendelkező önálló vállalkozások között. A kereskedelmi társaságok az üzleti tevékenységükhöz elkülönített vagyonnal rendelkeznek; alapításuk feltétele az előírt mértékű tőkebefektetés. A cég a tevékenységéért az elkülönített vagyon értékéig felel, tehát a cég vagyona független a tulajdonosok magánvagyonától. Az érvényben levő jogi besorolás szerint ide tartoznak a részvénytársaságok (SA – *Societate pe Acțiuni*), a korlátozott felelősségű társaságok (SRL – *Societate cu Răspundere Limitată*), a részvényes betéti társaságok (SCA – *Societate în Comandită pe Acțiuni*), a közkereseti társaságok (SNC – *Societate în Nume Colectiv*) és a betéti társaságok (SCS – *Societate în Comandită Simplă*). Az önálló vállalkozások körébe tartoznak azok a gazdálkodó egységek, amelyek nem rendelkeznek jogi státussal. Esetükben nem különül el a vállalkozás és a háztartás vagyona, s a vállalkozó teljes vagyonával felel tevékenységéért. Romániában ide tartoznak az önálló vállalkozások (PFA – *Persoană Fizică Autorizată*, AI – *Activitate Individuală*, újabban ÎI – *Întreprindere Individuală*) és a családi vállalkozások (AF – *Asociație Familială*). A romániai vállalkozások jogi formáiról részletesebben lásd az 1. mellékletet.

² A Közép Fejlesztési Régióhoz tartozó megyék: Brassó, Fehér, Hargita, Kovászna, Maros, Szeben; Nyugat Fejlesztési Régió: Arad, Krassó-Szörény, Hunyad, Temes; Észak-Nyugat Fejlesztési Régió: Beszterce-Naszód, Bihar, Kolozs, Máramaros, Szatmár, Szilágy.

1. táblázat

*Az 1000 lakosra és az aktív népességre jutó kereskedelmi társaságok száma
nagyságrend szerinti kategóriák és megyék szerint, 2009*

Megyék	Összesen	Vállalkozások száma	Kis- és közép-vállalkozások száma	Vállalkozások száma	Kis- és közép-vállalkozások száma	Mikro-vállalkozások száma	Kisvállalkozások száma	Középvállalkozások száma
		1000 lakosra vetítve		1000 gazdaságilag aktív személyre vetítve				
Összesen	555 601	25,8	25,8	60,9	60,7	54,1	5,5	1,1
Közép Fejlesztési Régió								
Brassó	20 114	33,7	33,6	80,0	79,8	70,9	7,3	1,6
Fehér	8 511	22,7	22,6	46,6	46,4	41,1	4,4	0,9
Hargita	8 433	25,9	25,9	58,3	58,1	51,2	6,0	0,9
Kovácszna	4 705	21,1	21,1	50,3	50,2	43,5	5,6	1,1
Maros	13 941	24,0	23,9	55,9	55,7	49,4	5,3	1,1
Nyugat Fejlesztési Régió								
Arad	12 577	27,5	27,4	58,7	58,5	52,0	5,5	1,0
Krassó-Szörény	5 455	16,8	16,8	41,7	41,6	37,3	3,6	0,7
Hunyad	10 401	22,3	22,2	50,9	50,7	44,8	4,9	1,0
Temes	24 162	35,7	35,6	72,7	72,4	64,6	6,4	1,4
Észak-Nyugat Fejlesztési Régió								
Beszterce-Naszód	6 888	21,7	21,7	50,8	50,7	45,9	4,1	0,7
Bihar	18 620	31,4	31,3	65,2	65,0	58,2	5,7	1,0
Kolozs	27 530	39,9	39,8	79,6	79,5	71,3	6,9	1,2
Máramaros	10 997	21,5	21,4	52,7	52,6	46,4	5,4	0,8
Szatmár	8 354	22,9	22,8	53,4	53,3	46,3	5,9	1,0
Szilágy	5 342	22,0	22,0	49,3	49,2	43,9	4,6	0,6
Szeben	12 030	28,3	28,2	64,9	64,6	56,8	6,2	1,5

Forrás: saját szerkesztés a Nemzeti Statisztikai Hivatal vállalati statisztikai adatai alapján.

A kereskedelmi társaságok számának időbeli változását vizsgálva megállapítható, hogy a vállalkozások száma 2002 és 2008 között fokozatosan növekedett (különösen megugrott a számuk a piaci szolgáltatások terén, a periódus elején), ez a változás azonban a megyék szerint meglehetősen differenciált. Ebben a folyamatban a világválság negatív hatása igen látványos: az ingatlanügyletek terén 2009-ben a vállalkozások száma drasztikusan (85%-kal) csökkent mind az országos, mind az általam vizsgált régiók szintjén. Más szolgáltatási szektorokban a kép jóval differenciáltabb: bizonyos területeken csökkenés, másokban enyhe növekedés figyelhető meg. Az építőiparban például 2009-ben országosan 18%-kal, az erdélyi régiókban pedig 14–15%-kal nőtt a kereskedelmi társaságok száma.

A Nyugati, a Közép és Észak-Nyugati régiókban a vállalkozások üzleti forgalma a 2002–2003-as periódusban jóval nagyobb volt, mint az ország többi részében. Ez a helyzet 2009-re azonban megváltozott: a regionális különbségek csökkentek, az ország többi régiói ebben a tekintetben felzárkóztak az erdélyi megyékhez.

A vizsgált három régióban a *beruházások* az ország többi régiónál dinamikusabb növekedést mutattak a 2002–2008-as periódusban (kivételt ez esetben is Bukarest jelent), főként a kis- és középvállalkozások körében. A nagyvállalkozások esetében azonban a Kárpátokon túli régiókban (Délnyugat-Olténia) történt nagyobb beruházás. A világválság a kisvállalkozásokba való nettó beruházások szintjét érintette a legnagyobb mértékben, főként az Észak-Nyugati és Nyugati régióban.

Az önálló vállalkozásokra vonatkozóan összességében elmondható, hogy számuk jelentősen emelkedett a 2000-es években. Ez a jelenség az erdélyi régiók specifikumának tekinthető, ahol egyes megyékben, mint Kolozs, Arad, Bihar, elérte a 18 vállalkozás/1000 lakost, ami jóval az országos átlag feletti. A családi vállalkozás mint jogi forma ezzel szemben egyre kevésbé népszerű, számuk fokozatosan csökkent az ország összes megyéjében.

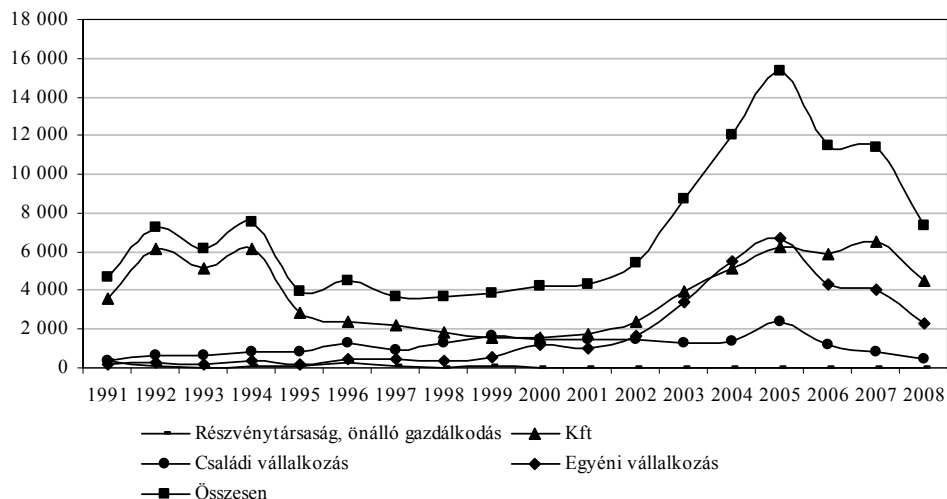
A vállalkozói szektor területi elhelyezkedése

Ezer főre jutó vállalkozások száma a falvakban

A vidéki településeken a gazdasági szervezetek bejegyzésének időbeli trendjei követik a rendszerváltás utáni fontosabb makrogazdasági és jogi változásokat: a falusi székhelyű vállalkozásokat nagyobb hullámban a privatizáció első szakaszában és a 2000-es évek gazdasági fellendülését követően hozták létre (1. ábra). Az első hullámban alapított kereskedelmi társaságok és szövetkezetek többsége azonban napjainkban már nem működik. Ez egyrészt annak köszönhető, hogy a privatizáció önmagában nem volt túl sikeres: a magánosítás során versenyképtelen vállalkozásokkal újabb beruházások nélkül nem tudott mit kezdeni a lakosság, ezek rövidesen csődbe mentek. Ez feltehetően összekapcsolódott a recessziós nyomással is: a munkanélküliség elől menekülő kényszervállalkozók nem rendelkeztek azzal a tudással, tőkével és társadalmi erőforrásokkal, amelyek a sikeres vállalkozásmenedzsmenthez szükségesek voltak a rendszerváltás után. Egyebek mellett ennek is köszönhető, hogy falvakban a jogi személyiséggel nem rendelkező önfoglalkoztatói formák (az önálló és családi vállalkozások) elterjedtebbek és fennmaradási valószínűségük is magasabb. Érthető módon ezeknek a gazdasági teljesítménye jóval szerényebb, a vállalkozások ezer főre jutó aránya nem is mutat összefüggést a megyék egy főre eső GDP-jével, jelölül annak, hogy ezeknek a gazdaságösztönző szerepe csekély, legtöbb részük önellátásra és túlélésre van berendezkedve. A kereskedelmi társaságok gazdasági teljesítményére utaló adatok is elmaradnak az átlagtól: a falusi vállalkozások szignifikánsan kevesebb alkalmazottat foglalkoztatnak, az egy vállalkozásra jutó üzleti forgalom is csupán kétharmada a regionális átlagnak és a nyereség tekintetében még inkább elmaradnak a városi telephelyű vállalkozásoktól. Mindezek alapján okkal feltételezhetjük tehát, hogy a falusi vállalkozások nagyobb része nem nyereségorientált vállalkozás, hanem az egyén vagy a szűkebb család megélhetését szolgálja.

1. ábra

*A falusi székhelyű vállalkozások bejegyzésének alakulása
a vállalkozások jogi formája szerint, 1991–2008*

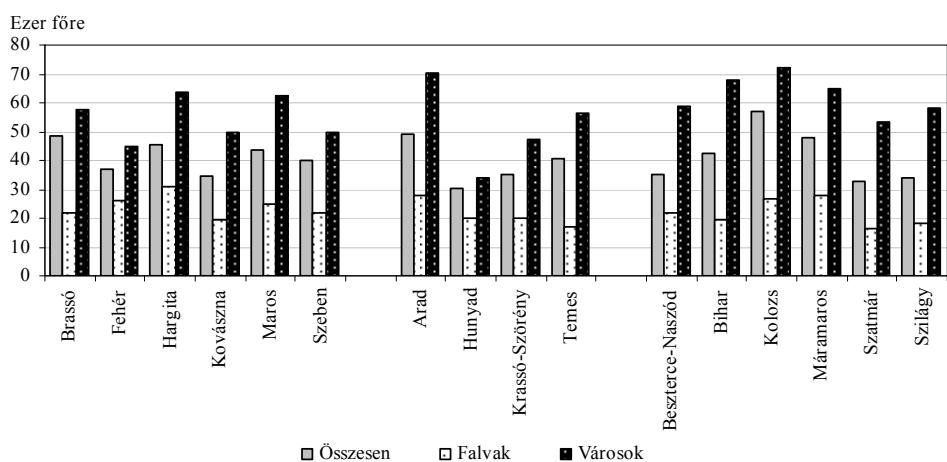


Forrás: saját számítások az Országos Cégbíróság nyilvántartása alapján.

A vidéki vállalkozások elterjedésének vizsgálatában először a megyei szintű adatokat hasonlítottam össze (2. ábra). Eszerint a vállalkozássűrűség a Hargita, Máramaros, Arad, Kolozs és Fehér megyék falvaiban a legnagyobb, itt az ezer főre jutó gazdasági szervezetek száma meghaladja a 25-öt, a sor végén pedig Szatmár, Temes, Kovászna és Hunyad megyéket találjuk, ahol száz lakosra kevesebb mint 2 működő vállalkozás jut.

2. ábra

A működő vállalkozások ezer főre jutó száma, 2008



Forrás: saját számítások az Országos Cégbíróság nyilvántartása alapján.

A fenti adatokból az látható, hogy a régiók gazdasági fejlettségével egyértelműen a városokra jellemző vállalkozói aktivitás mutat összefüggést, a rurális térségek jelentősége ebben a tekintetben lényegesen alacsonyabb. A nagyobb GDP-hozzájárulással jellemezhető határ menti (Arad, Temes, Bihar, Szatmár) és Közép-Erdélyi (Kolozs és Maros) megyék falvaiban a vállalkozói potenciált illetően igen nagy a szóródás. Az a feltételezés tehát, miszerint a fejlettebb nagyvárosi térségek ösztönzőleg hatnának a környező – tárgabban értelmezett – rurális térségek vállalkozói aktivitására, az erdélyi régiókra összességében nem érvényes. Ennek legszembetűnőbb példája Temes és Szatmár megye, ahol a vállalkozássűrűség tekintetében igen nagy a falu–város különbség.

A falvak vállalkozástérképe – település-klaszterek a vidéki vállalkozások földrajzi eloszlásában

A vállalkozássűrűség előzőekben tárgyalt regionális és megyei szintű különbségeit településsoros adatok mentén árnyalom tovább. A 2. ábrában bemutatott megyei adatokhoz hasonlóan az ezer főre jutó vállalkozások számát községsoros bontásban is kiszámoltam.³ Ennek alapján készült az 3. ábra, ahol a magasabb vállalkozói index pontszámot a sötétebb, az alacsonyabbat a világosabb színek jelölik. A vizsgálat alappopulációját a 16 erdélyi megye községei jelentik, amelyeket egy hármass régiókénti tagolásban kezeltek. A régiók behatárolásában két szempontot kívántam érvényesíteni: egyrészt az aggregált statisztikai adatok miatt ésszerű volt a három fejlesztési régió szerinti tagolást követni, másrészt pedig a vizsgálatban kifejezetten érdekeltek a vállalkozói aktivitás etnikai vonzatai, ezért azokat a megyéket, ahol a magyar népesség nagyobb arányban van jelen (Hargita, Kovászna és Maros megye), külön régióként vizsgáltam meg. Ennek megfelelően az adatokat az alábbi regionális tagolásban mutatom be: Északnyugat Erdély (Szatmár, Bihar, Szilágy, Kolozs, Máramaros és Beszterce-Naszód megye), Dél-Erdély és Bánság (Arad, Temes, Krassó-Szörény, Hunyad, Fehér, Szeben és Brassó megye), valamint Székelyföld (Hargita, Kovászna és Maros megye). Az egyes régiókon belül a településhatárok megrajzolásánál az elemzéshez a 2002-es népszámláláskor érvényben levő adminisztratív felosztást vettem figyelembe.⁴

Az erdélyi falvak vállalkozástérképét vizsgálva (3. ábra) első látásra szembeötlő, hogy a magas vállalkozássűrűséggel jellemezhető falvak jelentős része kompakt egységekbe tömörül. Ez kapcsolatban van az egyes térségek gazdasági-természeti erőforrásokon alapuló vagy a gazdaság-földrajzi elhelyezkedésből fakadó komparatív előnyeivel. Szép számmal akadnak azonban olyan magas vállalkozói aktivitással jellemezhető települések, amelyek nem tartoznak ezekhez a földrajzilag jól elkülöníthető térségekhez, azokhoz képest távolabb, szétszórtabban helyezkednek el. Némelyek esetében úgy tűnik, hogy a közgazdaságtani és gazdaságföldrajzi érvek nem adnak megnyugtató magyarázatot a nagyobb vállalkozói aktivitásra. Esetükben a település egyedi szociológiai-antropológiai és társadalomtörténeti sajátosságait kell alaposabban megvizsgálni.

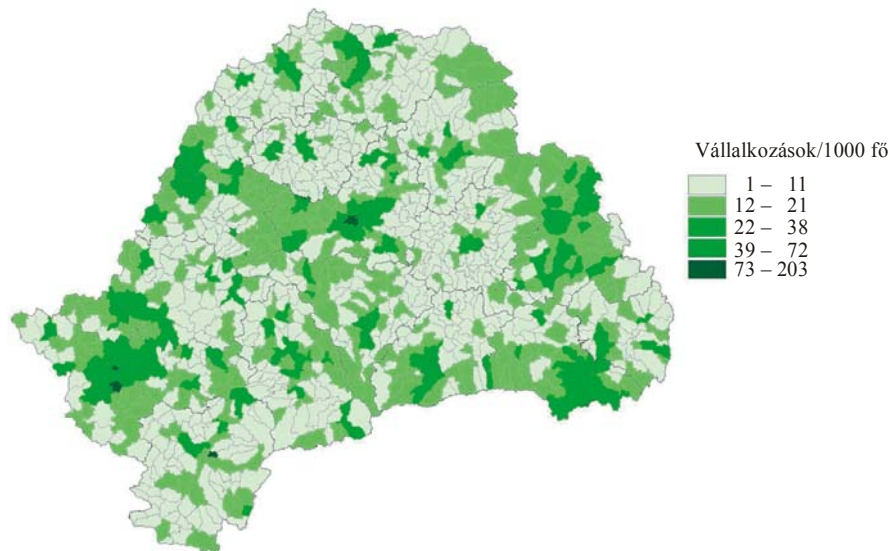
A községek vállalkozói potenciál szerinti földrajzi szóródását figyelembe véve az alábbi négy településklaszter-típust sikerült azonosítani.

³ Az elemzéshez ezúttal is a működőként nyilvántartott kereskedelmi társaságok és önálló vállalkozások számát használtam fel.

⁴ A vállalkozássűrűség magyarázatában használt független változóink tekintélyes része ugyanis 2002-ből származik.

3. ábra

*Ezer lakosra jutó kis- és középvállalkozások száma
a Nyugat-, Északnyugat és Közép fejlesztési régiókban*



Nagyváros közelsége mint komparatív gazdaságföldrajzi előny

A térképek alapján első látásra szembeötlő, hogy a vállalkozásalapítás szempontjából legaktívabb községek javarésze a nagyvárosok környékén található, a városközelség úgy tűnik, hogy talán a legjelentősebb komparatív előny a vállalkozói aktivitás szempontjából. Különösen előnyös a helyzetük ezen belül azoknak a falvaknak, amelyek nemzeti vagy forgalmas országút is áthalad. *Északnyugat Erdélyben* főként a Kolozsvár (Szászfenes, Gyalu, Tordaszentlászló, Apahida) és Nagyvárad környéki falvak (Bors – amely határmenti település lévén fontos logisztikai központ is –, Bihar, Fugyivásárhely, Biharszentandrás, Nagyüregd) előnyös földrajzi helyzetük és infrastrukturális fejlettségük miatt bizonyulnak vonzóknak a befektetni kívánók számára. Hasonló a helyzet *Dél-Erdélyben* és a *Bánságban* Temesvár (Újszentes, Győröd, Újmosnica, Temesgyarmat, Szentandrás, Nagybecskerek, Ság stb.), Brassó (Keresztényfalva, Botfalu), Szeben (Sellemberk, Kiscsűr) és Arad (Fakert, Angyalkút) környékén, *Székelyföldön* pedig Marosvásárhely vonzáskörzetében (Marosszentkirály, Marosszentanna, Marosszentgyörgy, Jedd, Nyárádtó és Ákosfalva).

Hasonló tendenciák a többi város esetében csak korlátozottan érvényesülnek (Máramarossziget, Nagybánya, Fogaras, Déva, Székelyudvarhely, Sepsiszentgyörgy), vagy szinte egyáltalán nem (Szatmárnémeti, Beszterce, Zilah, Resicabánya, Lugos, Borosjenő, Zsil-völgyi bányavárosok, Kézdivásárhely, Kovászna, Székelykeresztúr, Csíkszereda stb.). Ezek a tendenciák kétségtelenül a városok eltérő tőkevonzó képességével vannak összefüggésben.

Falvak a természeti környezet turisztikai értékei körül

Mindhárom régióban vannak olyan települések, amelyek turisztikai szempontból értékes *természeti látványosságok* vagy *gyógyforrások* köré épültek, és emiatt kerültek a vállalkozásalapítás szempontjából legaktívabb települések közé. Ezek a stabil lakosságszámot tekintve túl kicsik voltak ahhoz, hogy városi státust nyerjenek, a turistaforgalom miatt azonban jelentős igény mutatkozik a szálláshelyek és általában a turisztikai ellátás iránt. Az Észak-Nyugati régióban idetartozik a Bihar megyei listán első helyen szereplő Vércsorog (ahol 58 vállalkozás jut ezer lakosra), a termálfürdőiről ismert Félixfürdő községe, Váradszentmárton (56 vállalkozás) vagy Kolozs megyében a Bélesi-tó partján fekvő Jósikafalva (33) stb., Dél-Erdélyben Törösvár és Moécs községek (a Bran-kastély környékén), a Bánságban Bélajablanc (Herkulesfürdő közelében), Arad megyében Megyháza stb.

Falvak a természeti erőforrások körül

a) Ennek egyik szemléletes példáját a Székelyföldön találjuk: Hargita megyében a legtöbb működő vállalkozást azokon a településeken jegyezték be, melyek határában *jelentős erdőterületek* húzódnak. A sötétebb színnel jelölt intenzívebb gazdasági aktivitás követi a Kelemen-, a Görgényi-, délebbre pedig a Hargitai-havasok nyomvonalát, jelölül annak, hogy a fakitermelés és a bejegyzett gazdasági szervezetek száma között erős az összefüggés (3. ábra).

b) Az adatok alapján első látásra szintén ide sorolnám az *ásványkincsekben gazdag*, hajdan széles néptömegeket foglalkoztató *bányavidékeket* és a szocializmus időszakában telepített *ipartelepüléseket*, amelyek többségében a rendszerváltást követően megszűnt a kitermelés. Monoindustriális térségek lévén a bányák és az üzemek bezárásával a munkahelyek nagyrésze megszűnt, a felszabaduló munkaerőt pedig nem tudta foglalkoztatni a meglévő csekély számú vállalkozás. A kormány a gazdaságösztönző politikája részeként 1999–2000-ben ezeket a vidékeket hátrányos helyzetűvé nyilvánította, ezáltal jelentős adókedvezményekkel, a foglalkoztatás célzott támogatásával próbálta fejlődési pályára állítani. Ez az esetek többségében nem vagy csak részben sikerült: az adóterhek csökkentése érdekében számos „üres” fiókvállalkozást hoztak létre, vagy olyanokat, amelyek csupán „papíron” szerepelnek a község nyilvántartásában, tevékenységüket viszont máshol fejtik ki. A vállalkozói aktivitás szempontjából a felső kvintilisbe így bekerült községeket tehát külön mércével kell mérni. Ezek közé tartozik az *Észak-Nyugati* régióban Oláhszentgyörgy, Újradna, Óradna (Beszterce-Naszód megye), Erzsébetbánya, Mismogyorós, Lacfalu (Máramaros), Sarmaság (Szilágy) és Dragánfalva (Bihar), a *Bánságban* a Temes megyei Nadrág, *Dél-Erdélyben* pedig a Hunyad megyei Alsótelek.

Szétszórt települések, magasabb vállalkozássűrűséggel

A legnagyobb vállalkozássűrűséggel jellemezhető falvak azonban egyik régióban sem a fent említettek közül kerülnek ki. Ezek általában olyan települések, ahol a tárgyalt természeti és földrajzi adottságok komparatív előnyei nem nyújtanak kellő empirikus fedezetet a vállalkozások elterjedtségének magyarázatára.

Északnyugat Erdélyben például a vállalkozásalapítás szempontjából legaktívabb közösségek javarésze a jelentős turisztikai potenciállal rendelkező, nagyvárosoktól legfeljebb néhány órányira fekvő, jól megközelíthető települések köréből kerülnek ki. Ezen belül is azok a falvak kerültek a lista élére, amelyek a *hagyományturizmusra* építenek. Kompakt néprajzi régiókban, többnyire területileg koncentráltan helyezkednek el, közülük is azok a legsikeresebbek, amelyekben a tradícióhoz kapcsolható látványosságok (főként az építészeti hagyaték) mellett valamely hagyományos iparág (szövés, fonás, fafaragás, mesterasztalosság, fazekasság) is fennmaradt és számos kisvállalkozónak, önfoglalkoztatónak nyújt megélhetést. A jellemzés leginkább a *kalotaszegi magyar többségű falvakra* illik, a jegyzett vállalkozások ezer főre jutó aránya alapján Körösfő (140 vállalkozás ezer lakosra), Kalotaszentkirály (73 vállalkozás), Gyerőmonostor (53) az első tíz település között van a régióban. *Román többségű néprajzi régiókban* területileg kevésbé koncentráltan ugyan, de számos hagyományturizmusra szakosodott települést találunk a Máramarosban, az Iza völgyében (a fontosabbak: Farkasrév (58), Sajómező (40)), Máramarossziget környékén (Máragyulafalva (37), Desze (34), Szaraszó (32)).

Ezek a települések *Dél-Erdélyben és a Bánságban is* külön klasztert képviselnek. Dél-Erdélyben a szász falvak alkotnak ilyen sajátos kompakt néprajzi régiót, de szétszórtabb román települések is ide sorolhatók (például a gyapjúfonásáról híres Fogaras melletti Liza).

A *Székyföldön* ebbe a csoportba tartoznak azok a községek is, ahol valamely *tradicionális gazdasági tevékenység sikeres továbbvitele* folyik. A vállalkozások ezer főre jutó arányát tekintve első helyeken szereplő Korond, Farkaslaka, de akár Gyergyócsomafalva esetében is joggal feltételezhetjük, hogy a fazekasság, a szénégetés vagy az ácsmesterség elterjedése és gazdasági életképessége nem írható egyértelműen a megfelelő természeti környezeti erőforrások meglétének vagy hiányának a számlájára, hiszen hasonló erőforrás-konstrukciók másutt is jelen vannak anélkül, hogy fejlett vállalkozói aktivitásról beszélhetnénk. A vállalkozói magatartás fokozott elterjedésének magyarázatait tehát a társadalmi környezet átalakulásának sajátosságaiban, a társadalmi együttélés szabályszerűségeiből eredeztethető gazdaságszervezési mintázatok egyediségében kell keresnünk, ez pedig történeti szemléletű vizsgálatot igényel.

Ezekben az esetekben az antropológusok által oly kedvelt diffúziós elmélet (Rogers 1995, Letenyi 2001) is kétségtelenül érvényes, korábbi tapasztalataink során igen plauzibilisnak tűnt az az elképzelés, miszerint a szénégetésre, fazekasságra vagy ácsmesterségre való szakosodás az egymással kapcsolatban álló, hasonlóan specializálódott többi szereplő nyomására alakul ki. Ennek egyik további szemléletes példája az ezer főre jutó vállalkozások listáján szintén előkelő helyet elfoglaló Zetelaka esete, ahol faluturizmusra szakosodott vendégházak hálózatai jöttek létre. Ebben az esetben – mivel a közelmúltban elterjedt jelenségről van szó – a szomszédi, rokoni kapcsolatok mentén szépen végigkövethető az az innovációs lánc, amely az egyes háztartásokat bevonta a faluturizmus intézményes működésébe.

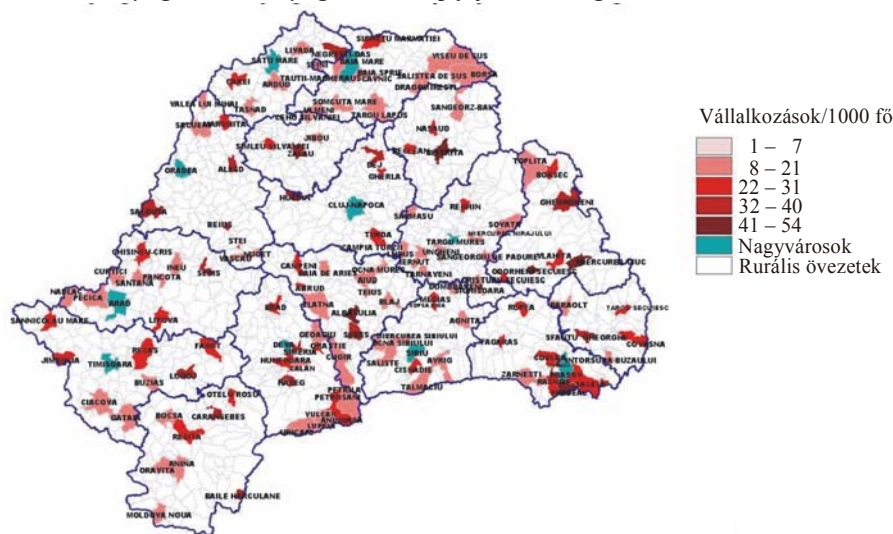
Mivel az említett falvak esetében kivételesen magas gazdasági aktivitásról beszélhetünk, joggal feltételezhetjük, hogy a megfelelő természeti erőforrások mellett a helyi társadalomra jellemző sikeres gazdasági együttműködési mintázatok, valamint az ezeket ösztönző kulturális-normatív keret jelenti azt a többletet, ami az átlagosnál magasabb gazdasági életképességet és prosperitást eredményez.

Vállalkozói aktivitás a városokban

Az erdélyi városok vállalkozói aktivitásra vonatkozó statisztikái azt mutatják, hogy a legnagyobb vállalkozássűrűséggel rendelkező megyékben kivétel nélkül a nagyváros szerepe a meghatározó (4. ábra).⁵ A vállalkozói aktivitás szerint az első helyeken azok a megyék foglalnak helyet, ahol nemzeti vagy regionális fejlesztési központként nyilvántartott nagyváros van: Kolozs megyében Kolozsvár (61 vállalkozás/1000 fő), Bihar megyében Nagyvárad (56 vállalkozás/1000 lakos), Temes megyében Temesvár (52 vállalkozás/1000 lakos), Brassó megyében Brassó (45,4 vállalkozás/1000 fő) stb. Ennek alapján elmondható, hogy az egyes megyék vállalkozói aktivitását elsősorban a nagyváros jelenléte határozza meg, ebben a három fejlesztési régióban erőteljes a nagyvárosi koncentráció. A nagyváros jelenléte kétféle hatással lehet a környező települések (esetünkben kisvárosok) vállalkozói aktivitására: esetenként – egyfajta tovaggyűrűző (*spillover*) hatásként – növeli a beruházások mértékét és fenntartja a vállalkozói kedvet a közeli városokban, más esetekben viszont egyértelműen szívó hatást gyakorol a környékre a vállalkozás működtetéséhez szükséges humán és tőke jellegű erőforrások elvonásával.

4. ábra

Ezer lakosra jutó kis- és középvállalkozások száma
a Nyugat-, Északnyugat és Közép fejlesztési régiók kisvárosaiban



Az általam vizsgált régióban mindkét helyzetre találtam példát. A nemzeti fejlesztési pólusokként nyilvántartott nagyvárosok esetében (Kolozsvár, Temesvár és Brassó) inkább az első forgatókönyv érvényesül, hiszen jelenlétük a környező kisvárosok vállalkozói aktivitására is pozitív hatással van. A regionális fejlesztési pólusok⁶ közül hasonló

⁵ A vállalkozás ezer főre jutó számával kapcsolatosan általában elmondható, hogy a városok méretével arányosan növekszik. Korrelációs együttható értéke 0,626.

⁶ Idetartoznak: Arad, Déva, Marosvásárhely, Nagybánya, Nagyvárad, Szatmár és Szeben városok.

helyzettel találkozunk Nagyvárad esetében, bár ebben az esetben joggal felmerülhet, hogy a Bihar megyei kisvárosok magasabb vállalkozói hajlamát inkább a határmentiség befolyásolja. Némileg rációfól erre Arad megye, ahol a megyeszékhely inkább szívó, mint tovagyrúzó hatást gyakorol a környező kisvárosok erőforrásaira és ezen a határközelség sem segít. A szívó hatás Arad város mellett Nagyszebenre is jellemző, itt még nagyobb a diszkrépancia a nagyváros és a megyéhez tartozó kisebb városok között.

Déva és Nagybánya mint regionális fejlődési pólus nincs hatással a környező városok vállalkozói aktivitására. Ipari térségek lévén leginkább ezek együttes leépülése figyelhető meg. Esetükben nem igazolódik az a feltételezés, hogy a nagyvárosi ipari térségek leépülése ösztönzőleg hatna a környék cégalapítási készségére: főként bányavárosokról lévén szó (a Zsil völgyében és Nagybánya környékén) a gazdasági szerkezetváltás az egész vidéket fájdalmasan érintette.

A nagyobb városok közül végül Szatmárnémeti és Marosvásárhely esetében elmondható, hogy az alacsony vállalkozói aktivitás miatt (36 vállalkozás jut ezer főre, ezzel az említett nagyvárosok sorában sereghajtók) aligha gyakorolhatnak pozitív befolyást a környék kisvárosainak vállalkozói aktivitására.

Az értelmezésben külön kell kezelnünk azokat a megyéket, ahol nincs a fejlődési pólusokhoz mérhető nagyobb méretű város. Idetartozik Beszterce, Hargita, Szilágy, Fehér, Kovászna és Krassó-Szörény. Ezekben a megyékben a kisvárosok szintjén azért nagyobb a vállalkozói aktivitás, mert egyrészt ezek a kisvárosok eleve nagyobbak – és látható, hogy a városméret és a vállalkozások sűrűsége magasan korrelál –, másrészt pedig a megyeszékhelyek stratégiai előnye is érvényesül.

A három fejlesztési régió kisvárosainak vállalkozástérképét szemlélve (4. ábra) a településméret és a nagyváros közelsége mellett első látásra más olyan gazdaságföldrajzi tényezők is azonosíthatók, amelyek befolyásolják a kisvárosok vállalkozói aktivitását.

Ezek közül a legszembeötlőbb a turisztikai központok jelenléte a legnagyobb aktivitással jellemezhető városok listáján. Hogy csak a fontosabbakat említsem, ezek közé tartoznak a Brassó megyei Predeál (47 vállalkozás/1000 fő), a Krassó-Szörény megyei Herkulesfürdő (38), a Hargita megyei Tusnádfürdő (37) és Borszék (28), Kovászna város (27). Avasfelsőfalu (38), Szalonta (34), Nagyszentmiklós (30) és Nagykároly (28), példájuk azt mutatja, hogy a határmentiség is kiaknázható gazdaságföldrajzi erőforrást jelenthet a vállalkozói tevékenység során.

A másik póluson – a legkevésbé aktív települések között – a leépült bánya- és ipari városok jól azonosítható és többnyire kompakt módon előforduló csoportját láthatjuk. A vállalkozássűrűség tekintetében sereghajtó majdnem az egész Zsil-völgye (különösen Lupény, Petrila, Aninószabányatelep, Zsilyvajdejvulkán és Urikány 10–14 vállalkozással/ezer fő), de alacsony vállalkozói aktivitás jellemző a szétszórtabban elhelyezkedő más ipari és bányavárosokra is, így Kiskapusra (Szeben (7)), Stájerlakaninára (Krassó-Szörény megye (12)), Zalatnára (Fehér (12)), Kapnikbányára (Máramaros (13)), Balánbányára (Hargita (13)) stb.

A kis- és középvállalkozások jellemzői a kisvárosokban

A vállalkozások általános jellemzői⁷

Az erdélyi kisvárosok vállalkozásainak túlyomó többsége (83,6%-a) romániai tőkével működő magánvállalkozás, a vegyes (állami és magán) és a külföldi tulajdonú vállalkozások aránya csupán 4–4%. Tevékenységi kör szerint a vállalkozások közel fele (42,4%) kiskereskedelemmel foglalkozik, ezt követik 27,1%-kal a szolgáltatások területén működő cégek, végül 10,9%-kal az ipari szektorhoz tartozók. Legnagyobb hányaduk (94,5%) korlátolt felelősségű társaságként működik, a részvénytársaságok aránya csupán 0,6%. Az adatok azt mutatják, hogy a regionális megoszlás, a vállalkozás mérete, a tulajdonos iskolázottsága és kora nincs befolyással az említett jellemzők változására.

A különböző településtípusokhoz viszont különböző tevékenységi körök köthetők inkább: az ipari vállalkozások, valamint a közigazgatás és oktatás területén tevékenykedő vállalkozások többnyire a megyeszékhelyekre, a kereskedelemmel és szolgáltatásokkal, továbbá más tevékenységgel rendelkező cégek inkább a megyei rangú városokba csoportosulnak, a mezőgazdasággal és építkezésekkel foglalkozó vállalkozások pedig zömmel a kisebb városokban vannak jelen.

Az erdélyi kisvárosokban működő vállalkozásoknak közel harmada 1994 előtt alakult (28,9%), ami nem meglepő, hiszen a kereskedelmi társaságok megjelenését lehetővé tevő és a privatizációt szorgalmazó törvények 1990-es megjelenését követően 1991–1995-ben ezekben a régiókban is erőteljesen elindult a vállalatok, kereskedelmi társaságok bejegyzése. A vállalatok privatizációjának és az új cégek bejegyzésének üteme az 1995 és 2000 között a gazdasági recesszió miatt jelentősen megtorpant majd 2001-től, a gazdaság lassú fellendülésével és a cégek bejegyzési procedúrájának megkönnyítésével új erőre kapott. Ez tükröződik a vizsgálatunkban is: az 1995 és 1999 között bejegyzett vállalkozások száma csak fele az 1994 előtt alapítottaknak, 2000 után aztán újra megnő a vállalkozói kedv, de nem éri el az 1994 előtti szintet. Végül 2005 után ismét fellendül, és enyhén meghaladja az 1994 előtti vállalkozás alapítási arányokat. A vállalkozás alapítás szempontjából a legintenzívebb időszak 2003 és 2008 közé tehető.

Az elemzés során a bejegyzés éve és a vállalkozásméret között szignifikáns összefüggést találtam. A jelenleg közepes vállalkozásként működő cégek több mint fele (58,1%-ra) 1990 és 1994 között alakult meg, ezek egy részéről feltételezhető, hogy a privatizált vállalatok utódai. Ezzel szemben a kis- és mikrovállalkozások nagyobb részét 2003 után jegyezték be.

⁷ A fejezet empirikus alapját egy 2011 május–júniusában végzett kérdőíves vizsgálat képezi, amelynek során 1005 KKV-menedzsert és vállalkozástulajdonost kérdeztünk meg. A minta a három erdélyi fejlesztési régió – Nyugati, Észak-nyugati és a Közép – kisvárosaiban működő önálló jogi személyiséggel rendelkező kis és középvállalkozásokra reprezentatív az alábbi változók szerint: a vállalkozás mérete (az alkalmazottak száma alapján), a vállalkozás profilja (a nemzetgazdasági ágazatok főkategóriái mentén) és településszintű megoszlás. A mintába kerülő vállalkozások kiválasztása az említett változók mentén rétegzett, egyszerű véletlen mintavétel segítségével történt az Országos Kereskedelmi Kamara 2009-es könyvelési évre vonatkozó teljes körű nyilvántartása alapján. A mintavételi hiba 95%-os valószínűség mellett $\pm 3,1\%$. A terepmunka a három régió 102 kisvárosában zajlott, lebonyolítását az IRES Intézet munkatársai végezték, a kolozsvári Etnikumközi Viszonyok Kutatóközpontjának irányításával.

A vállalkozások tevékenységi köre is szignifikáns összefüggést mutat a vizsgált periódusokkal. Az ipari és kereskedelmi vállalkozások több mint kétharmadát 1994 előtt alapították, ezzel szemben az építkezésekkel foglalkozó, valamint szolgáltatásokat nyújtó cégek csupán 21,3%-át, illetve 17,6%-át alapították 1994 előtt, több mint felét pedig 2003 után jegyezték be.

A vállalkozás alapítás időpontját a vállalkozók társadalmi jellemzői szerint is megvizsgáltam, jelentősebb eltéréseket a végzettség és az etnikai hovatartozás szempontjából találtam. A vállalkozó iskolázottsági szintjét nézve azt láthatjuk, hogy rögtön 1990 után inkább a középfokú tanulmányokkal rendelkező személyek indítottak vállalkozásokat (31,0%, a felsőfokú végzettséggel rendelkező személyek 25,2%-os arányához képest), 2003 után viszont megnő a felsőfokú végzettséggel rendelkező személyek aránya a vállalkozók körében. Ez a változás részben azzal magyarázható, hogy az eltelt több mint egy évtized alatt rohamosan bővült a felsőoktatás, könnyebbé téve a szélesebb tömegek hozzáférést az egyetemi diplomához, másrészt pedig bizonyos típusú vállalkozások indításához időközben megemelték a képzettségi küszöböt. Mivel a vállalkozások nagy része a tercier szektorban működik, valószínűsíthető, hogy olyan tevékenységek kifejtéséről van szó, amelyek speciálisabb szakképzettséget igényelnek (mint például a fordítók, könyvelők stb.).

A vállalkozók és menedzserek társadalmi profilja

Vizsgálataim egyik központi kérdése az volt, hogy kiből lesznek a kis- és középvállalkozók, milyen társadalmi jellemzőkkel bírnak, és ebben a tekintetben különböznek-e azoktól, akik alkalmazottként dolgoznak, vagy a foglalkoztatottság szempontjából inaktívak. Erre az összehasonlításra teremt lehetőséget a kutatás keretében készült két kérdőíves vizsgálat: a vállalkozói mintán a vállalkozók és menedzserek, a lakossági mintán⁸ pedig a potenciális vállalkozók⁹ és a vállalkozni nem szándékozók társadalmi profilját vizsgáltam meg alaposabban (4 táblázat).

A vizsgálat adatai azt mutatják, hogy az erdélyi kisvárosok lakosainak 4,6%-a vállalkozó vagy önfoglalkoztató, további 13,5%-a már elgondolkodott a vállalkozásalapítás lehetőségén, 81,9%-a pedig nem kíván vállalkozást alapítani.

8 A lakossági kutatás egy 3021 fős mintán végzett, személyes megkérdezésen alapuló kérdőíves vizsgálat, amely a három fejlesztési régió – Nyugati, Észak-nyugati és Közép – kisvárosaiban élő felnőtt népességre reprezentatív az alábbi változók szerint: nemek, korcsoportok, nemzetiség és megyei szintű megoszlás. A válaszadók kiválasztása többlépcsős véletlen mintavétel segítségével történt, a mintavételi hiba 95%-os valószínűség mellett +/-1,8%. A terepmunka a három régió 101 kisvárosában zajlott, lebonyolítását az IRES Intézet munkatársai végezték, az Etnikumközi Viszonyok Kutatóközpontjának tervei, szakmai irányítása és felügyelete mellett. A kérdőívek lekérdezése 2011 május–júniusában történt, a válaszadó nemzetiségének függvényében román és magyar nyelven.

9 A potenciális vállalkozók alatt azokat értem, akik kifejezték szándékukat arra vonatkozóan, hogy vállalkozást alapítsanak (igenlő választ adtak arra a kérdésre, hogy elgondolkodtak-e azon, hogy vállalkozást indítsanak, vagy önfoglalkoztatóvá váljanak).

2. táblázat

*A vállalkozók és menedzserek, potenciális vállalkozók és
a vállalkozni nem szándékozók társadalmi jellemzői*

(százalék)

Megnevezés	Vállalkozók és menedzserek	Potenciális vállalkozók	Vállalkozni nem szándékozók
		Nem	
Férfi	61,9	51,2	43,3
Nő	38,1	48,8	56,7
		Korcsoport	
18–34	14,6	60,4	31,0
35–54	64,2	33,2	33,3
55 és felette	21,1	6,5	35,7
		Iskolázottság	
Legfeljebb 7 osztály	0,4	1,0	9,9
Általános iskola	1,5	7,3	12,7
Szakkiskola, inasiskola	9,2	11,1	19,5
Szakközépiskola	19,2	20,9	16,8
Elméleti líceum	15,1	21,6	15,4
Mesteriskola	2,5	1,3	1,7
Posztliceális képzés	6,9	5,2	5,4
Egyetem	41,2	25,2	15,1
Posztgraduális képzés	3,9	6,4	3,4
		Az apa iskolázottsága	
Legfeljebb 7 osztály	18,8	11,5	36,2
Általános iskola	18,4	17,3	18,3
Szakkiskola, inasiskola	23,4	28,0	19,2
Szakközépiskola	12,0	16,7	8,4
Elméleti líceum	6,4	8,0	5,8
Mesteriskola	6,1	5,4	4,1
Posztliceális képzés	4,4	3,4	1,9
Egyetem	9,9	9,3	5,8
Posztgraduális képzés	0,6	0,4	0,5
		Családi állapot	
Egyedülálló vagy kapcsolatban	11,1	47,9	53,4
Házasság	81,7	45,4	25,1
Elvált vagy özvegy	7,2	6,7	21,5
		Nemzetiség	
Román	77,3	82,9	79,5
Magyar	21,5	16,6	17,0
Más	1,2	0,5	3,5

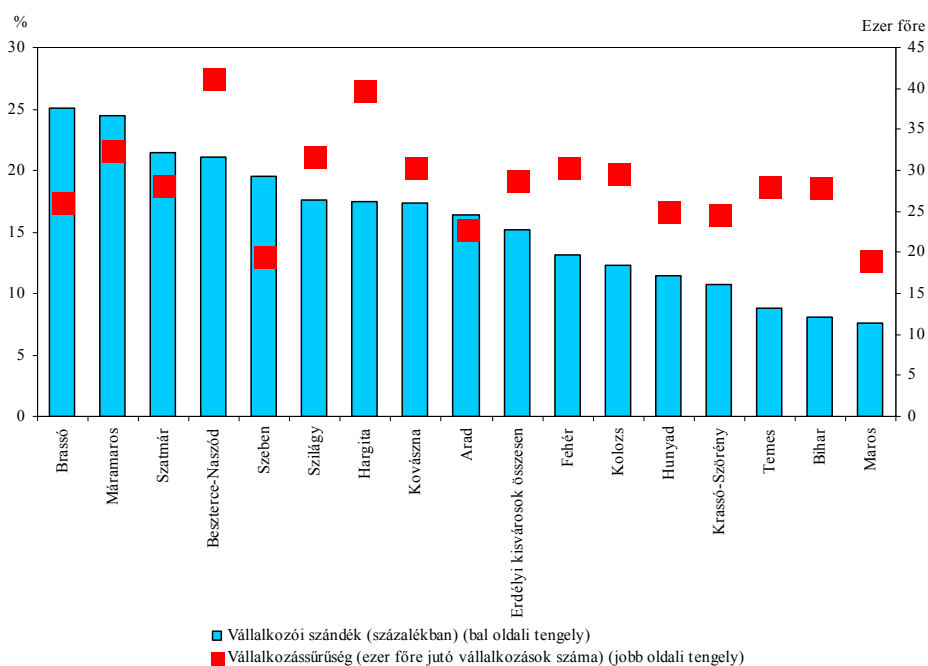
Az adatok alapján megfigyelhető, hogy a vállalkozni nem szándékozók – potenciális vállalkozók – vállalkozók kontinuum több dimenzióban a vállalkozóvá válás lépcsőzetes, illetve fokozatos szakaszaiként értelmezhető. A vállalkozói hajlam fokozatainak nemek szerinti megoszlása például azt tükrözi, hogy ahogyan haladunk a tényleges vállalkozók/menedzserek irányába, annál inkább csökken a nők aránya (a vállalkozni nem szándékozók körében arányuk 56,7, a vállalkozók/menedzserek körében viszont csak 38,1%). Ugyanez érvényes a megkérdezettek iskolázottságára vonatkozóan is: magasabb iskolázottság mellett növekszik a vállalkozói hajlam, a vállalkozók és menedzserek körében

például közel 45,0%-ra tehető az egyetemet végzettek aránya, a vállalkozás gondolatától elhatárolódók csoportjában ez csupán 18,5%. Az alacsonyabb végzettség esetében értelemszerűen fordított a tendencia, a középiskolát végzettek esetében pedig nem szignifikánsak a különbségek. Az iskolázottsági egyenlőtlenségek generációkon átnyúló újratermelődése miatt a vállalkozói hajlam és az apák iskolai végzettsége között is hasonló összefüggéseket láthatunk, itt azonban figyelembe kell venni a strukturális mobilitás hatásait is: a mai vállalkozók és menedzserek apáinak közel 10%-a egyetemet végzett, nagy többségük azonban az akkor lényegesen magasabb reputációval bíró középiskolai képzésben részesült.

A korcsoportok esetében értelemszerűen nem érvényesülhet ez a linearitás, hiszen az idősebbeknek az életútjuk során több idejük volt a vállalkozáshoz szükséges szakmai tudást, tőkét megszerezni és társadalmi erőforrásaikat ennek érdekében mozgósítani. Ennek értelmében a vállalkozók és menedzserek több mint 60%-a középkorú, 21%-a pedig 55 év feletti. A családi állapot a korrallal erőteljesen, ezért a vállalkozók és menedzserek körében felülreprezentáltak a családosok.

5 ábra

A vállalkozói szándék és a vállalkozássűrűség az erdélyi megyék kisvárosaiban



Forrás: a kérdőíves kutatás adatai, illetve saját számítások az Országos Cégbíróság nyilvántartása alapján.

Amint azt az 5. ábra adataiból láthatjuk, nemcsak a vállalkozói aktivitás, hanem a vállalkozói potenciál tekintetében is jelentős regionális különbségek vannak. Az adatok azt mutatják, hogy a Brassó, a Máramaros, a Szatmár, valamint a Beszterce-Naszód megyében élők nagyobb arányban gondoltak már vállalkozásalapításra. A vállalkozói szándék a Maros, a Bihar és a Temes megyei kisvárosokban a legalacsonyabb. Amennyiben a poten-

ciális vállalkozók megyei szintű arányait összevetjük az egyes megyék kisvárosaira jellemző vállalkozássűrűséggel, pozitív összefüggést találunk, ami azt jelenti, hogy azokban a megyékben, ahol nagyobb a vállalkozói szándék, ott jó eséllyel több vállalkozás is létrejön.¹⁰ Ez alól főleg azok a megyék jelentenek kivételt, ahol a vállalkozói potenciál átlag (15,2%) alatti, a vállalkozássűrűség tekintetében viszont a regionális átlag (28,9 vállalkozás/1000 fő) felett helyezkednek el (elsősorban Fehér, Kolozs és Temes megye).¹¹

Összegzés

Elemzésemben képet kívántam rajzolni az erdélyi vállalkozások számáról és időbeli alakulásáról, valamint az ezt meghatározó fontosabb gazdasági és társadalmi tényezők hatásáról.

Eredményeim azt mutatják, hogy az országban jelenleg működő több mint félmillió jogi személyiséggel rendelkező vállalkozás (kereskedelmi társaság) lakosságra vetített arányában jelentősen elmarad az uniós átlagtól, amit a vállalkozói szféra alacsonyabb fragmentációjának a jeleként értelmezhető. Erdélyben a vállalkozások ezer lakosra vetített száma meghaladja az országos átlagot, a vállalkozói aktivitás – Bukarest kivételével – lényegesen nagyobb, mint az ország többi régiójában. Az erdélyi falvak vállalkozás térképén jól látszik, hogy a nagyobb városok tágabb rurális körzetében intenzívebb a vállalkozói aktivitás. Ez a tendencia azonban csak a nemzeti és regionális fejlesztési pólusok esetében érvényes (Kolozsvár, Temesvár, Brassó, Nagyszeben, Arad, Marosvásárhely), a kisebb városok vonzáskörzetében ez a jelenség nem tapasztalható. A nagyobb vállalkozói aktivitással rendelkező falvak másik, térben is jól elkülöníthető klaszterét az értékesebb természeti erőforrások környékén találjuk, például a nagyobb erdőterületeket határoló kelet-erdélyi településeken. A szocializmusban kibővített ipari térségek magasabb vállalkozássűrűsége mögött vélhetően a kormányzat sikertelen gazdaságösztönző politikájának a nyomait kell látnunk. A magas vállalkozói aktivitású falvak harmadik csoportját azok a települések képezik, ahol turisztikai szempontból értékes természeti látványosságok vagy gyógyforrások vannak. Végül a negyedik klasztert olyan egymástól szétszórtan elhelyezkedő községek képezik, amelyek esetében az említett természeti, gazdasági és földrajzi erőforrások nem jelentenek komparatív előnyt.

A vizsgálat keretében elkészítettem az erdélyi kisvárosok vállalkozástérképét is. Eből az látszik, hogy a településméret és a nagyváros közelsége mellett más olyan gazdaságföldrajzi tényezők is azonosíthatók, amelyek pozitív befolyással vannak a vállalkozói hajlamra. Ezek közül a legszembeötlőbb a turisztikai központok jelenléte a legnagyobb aktivitással jellemezhető városok listáján, de a határmentiség is egy kiaknázható gazdaságföldrajzi erőforrást jelenthet a vállalkozói tevékenység során. A másik póluson – legkevésbé aktív települések között – a léépült bányá- és ipari városok jól azonosítható és többnyire kompakt módon előforduló csoportját láthatjuk.

Az erdélyi kisvárosok vállalkozói aktivitását és a lakosság vállalkozói szándékát kérdőíves felmérés segítségével vizsgáltam tovább. A vállalkozók és a potenciális vállalko-

¹⁰ A Pearson-féle korrelációs együttható értéke 0,345.

¹¹ A két változó szóródási mutatói is hasonlóak: a vállalkozói szándék esetében a szórás 6,1, 22,3-es amplitúdó mellett, a vállalkozássűrűség esetében pedig a szórás értéke 5,7, az amplitúdóé 17,5.

zők társadalmi háttérére vonatkozó adatok számottevő elmozdulást nem jeleztek a korábbi vizsgálatokhoz képest. A vállalkozásalapításban továbbra is igen nagy a gender-szakadék, a vállalkozók és menedzserek körében felülreprezentáltak a középkorú, magasabb iskolai végzettségű családos férfiak. Nemzetiségi vonatkozásban a különbségek nem szignifikánsak, jelentős eltéréseket regisztráltam viszont a megyék szintjén.

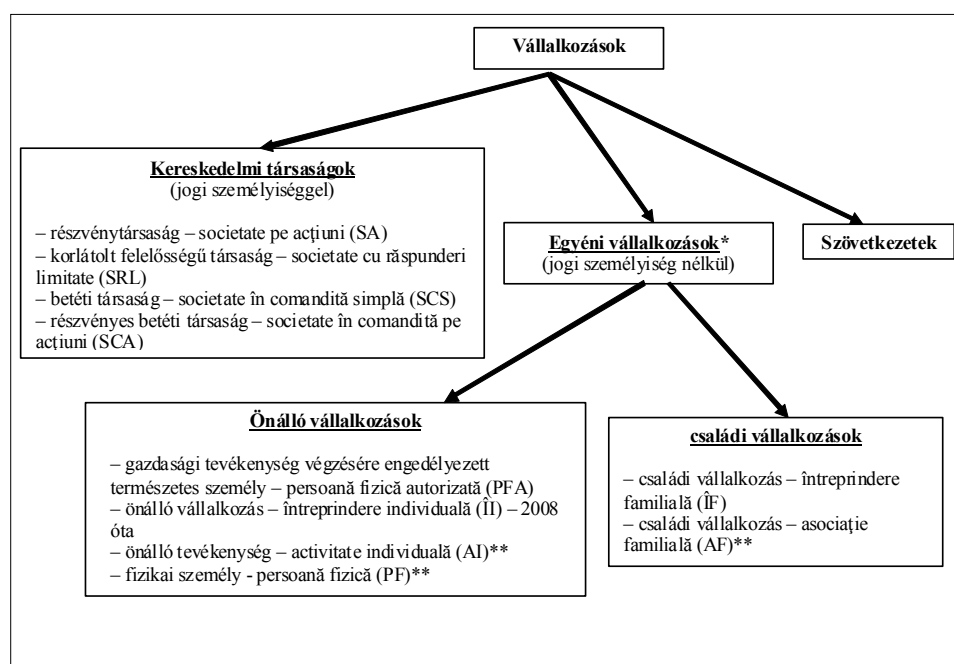
Kulcsszavak: vállalkozói aktivitás, vállalkozói szándék, területi különbségek, Erdély.

Resume

Using recent statistical data, the paper draws a detailed picture of the Transylvanian business sector, with particular emphasis on the spatial disparity of entrepreneurial activity and entrepreneurial intentions. Maps on the density of entrepreneurship are presented to explore the organizing principles behind several clusters of increased business activity. Finally it examines the socio-demographic background of entrepreneurs and potential entrepreneurs through the results of a comprehensive survey research.

Mellékletek

1. A vállalkozások jogi formái Romániában



* A Nemzeti Statisztikai Hivatal kimutatásaiban "magánvállalkozásként" (*întreprindere privată*) szerepelnek.

** Ezek a jogi formák a jelenlegi jogszabályok szerint már nem léteznek.