

Központi Statisztikai Hivatal

**A DEMOGRÁFIAI FOLYAMATOK REGIONÁLIS
KÜLÖNBSÉGEI, 1980–2007**

Budapest, 2008

© Központi Statisztikai Hivatal

ISBN 978-963-235-185-8 (nyomdai)

ISBN 978-963-235-184-1 (internet)

Felelős szerkesztő:

Németh Eszter

További információ:

Vida Judit

E-mail: Judit.Vida@ksh.hu

Telefon: 345-1293

Internet: <http://www.ksh.hu>

informacioszolgalat@ksh.hu

345-6789 (telefon) 345-6788 (fax)

Borítóterv: Vargas Print Stúdió Kft.

Nyomdai kivitelezés: Xerox Magyarország Kft. — 2008.155

Tartalom

Bevezető	5
A népesség számának alakulása	6
A nemek arányának alakulása	7
A népesség kor szerinti összetétele	8
Születések, termékenység	10
Halálozások	16
Házasságkötések	21
Válások	23
A házasságok mérlege	24
Belföldi vándorlás	25
A természetes népmozgalom és a belföldi vándorlások együttes hatása	27
Nemzetközi vándorlás	28
Térképek	31
Táblázatok	37

Megjegyzések

A százalék- és viszonyszámok számítása kerekítés nélküli adatokból történt.

Az adatok és a megoszlási viszonyszámok kerekítése egyedileg történt, ezért a részadatok összegei eltér(het)nek az összesen adatoktól.

A népességre vetített mutatókat lakónépességi adatok alapján számítottuk.

A táblázatok Ország összesen sorai tartalmazzák a területre nem bontható, ismeretlen lakóhelyű, hajléktalan személyek adatait is.

A fogalmakhoz kapcsolódó részletesebb magyarázat a www.ksh.hu stADAT-táblák Népeség, népmozgalom témakörénél található.

Bevezető

Magyarország népessége 2008. január 1-jén 10 millió 45 ezer fő volt, mintegy 670 ezer fővel kevesebb, mint 1980. év elején. Az ország népességszáma 1981 óta folyamatosan csökken, ezen időszakon belül a nők népességfogyása egy évvel később, 1982-től kezdődött.

Hazánk népesedési helyzete válságosnak mondható. A jelenlegi, legsúlyosabb demográfiai probléma: az alacsony termékenység és a magas halandósági szint, a népesség öregedésének fokozódása, a házasságon kívül együtt élők számának és arányának növekedése, a válások gyakoribbá válása.

Jelen kiadványunkban a népesedési folyamatok régiónkénti (NUTS-2 szintű) eltéréseit vizsgáljuk, 1980-tól 2007-ig. Elemezzük a születések és a halálozások, valamint a belföldi és a nemzetközi vándormozgalom népességszámra gyakorolt hatását.

A népesség számának alakulása

Magyarország népességének száma 2008. január 1-jén 10 millió 45 ezer fő volt. Régióként tekintve a legnépesebb – a fővárost is magában foglaló – Közép-Magyarország, itt 2 millió 897 ezren élnek, majd Észak-Alföld és Dél-Alföld következnek, 1 millió 514 ezer, illetve 1 millió 334 ezer fővel; egymillió alatti a lakosságszám két régióban: Dél- és Nyugat-Dunántúlon.

A régiók területe nem arányos az ott élők számával. Az észak- és a dél-alföldi régió a legnagyobb kiterjedésű (mintegy 18 ezer km²), ugyanakkor a legnépesebb közép-magyarországi térség területe a legkisebb (7 ezer km²). Ebből következően a népsűrűség is jelentős eltéréseket mutat: Közép-Magyarország népsűrűsége 419 fő/km², míg a többi hat régióban átlagosan 90-en élnek egy km²-en. Közép-Magyarországon Budapest népsűrűsége a meghatározó, 3242 fő/km². A legritkábban lakott a dél-dunántúli régió.

1. tábla

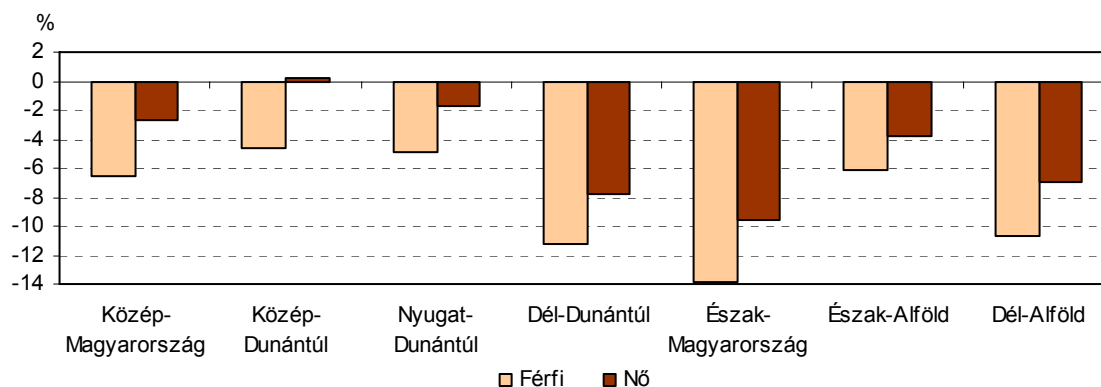
Terület- és főbb népességadatok régióként, 2008. január 1.

Régió	Lakónépesség, ezer fő	Terület, km ²	Népsűrűség, fő/km ²	Települések száma	100 km ² -re jutó település
Közép-Magyarország	2 897,3	6 916	419	188	2,7
Közép-Dunántúl	1 104,8	11 116	99	401	3,6
Nyugat-Dunántúl	997,9	11 328	88	655	5,8
Dél-Dunántúl	960,1	14 169	68	655	4,6
Észak-Magyarország	1 236,7	13 433	92	610	4,5
Észak-Alföld	1 514,0	17 729	85	389	2,2
Dél-Alföld	1 334,5	18 337	73	254	1,4
Ország összesen	10 045,4	93 028	108	3 152	3,4

Magyarország népességszáma – az ország jelenlegi területére vonatkoztatva – 1980-ban érte el történelmi maximumát, 10 millió 709 ezer fővel. Ettől az évtől hazánk népessége folyamatosan csökken, 2008 januárjában az ország lakóinak száma 6,2%-kal volt kevesebb, mint 28 évvel ezelőtt. A népességfogyás nemenként eltérő mértékű volt: a férfiak száma 8,1%-kal, a nőké 4,4%-kal fogyott.

A népességcsökkenés az észak-magyarországi régiót érintette a legkedvezőtlenebbül, itt a lakosságszám 12%-kal fogyott az időszak folyamán, és a Dél-Dunántúlon is 9%-os csökkenés következett be. A legkisebb visszaesés a közép-dunántúli régiót jellemezte, lakóinak száma 2%-kal csökkent. Utóbbi régióban kivételes jelenség a női népesség számának – kismértékű – emelkedése.

A népesség számának változása 1980 és 2008 között régióként

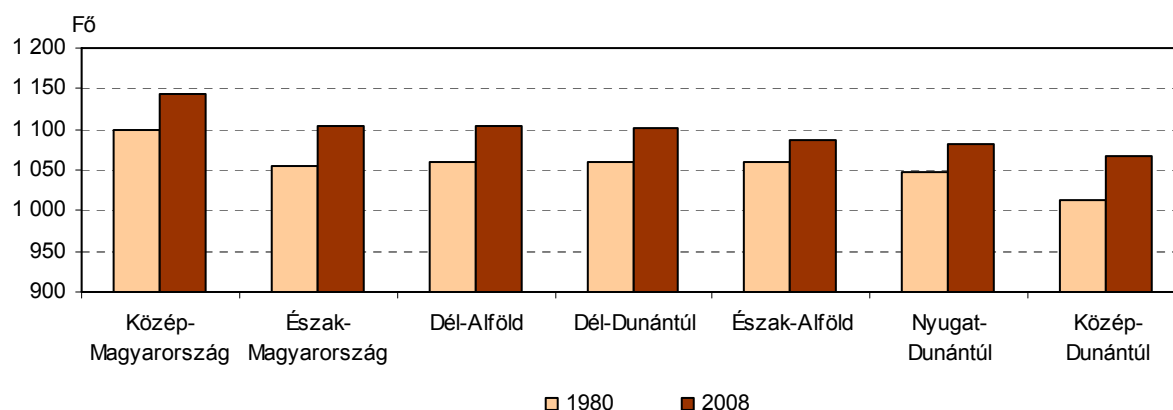


A nemek arányának alakulása

Évente átlagosan mintegy 5-7%-kal több fiú csecsemő jön világra, mint leány, azonban a férfiak magasabb halandósága a 40 év feletti korcsoportoknál már nőtöbbletet eredményez. Mivel a népességfogyás a férfi lakosságot drasztikusabban érinti, a nemek aránya egyre kiegyenlítetlenebb: míg 1980-ban 1064 nő jutott ezer férfira, addig 2008. év elején már 42-vel több.

A női lakosság nagyobb aránya régiós szinten is mérhető. A mutató értéke már 1980-ban is Közép-Magyarországon volt a legmagasabb, mely a fővárosi női népesség jelentős többletéből adódott. A régió e tekintetben megőrizte vezető pozícióját, annak ellenére, hogy az ezredforduló óta egyedül ebben a térségben csökkent valamelyest az ezer férfira jutó nők száma. A vizsgált időszakban a közép- és a nyugat-dunántúli régióban volt a legkisebb a nőtöbblet, bár Közép-Dunántúlon az átlagosnál dinamikusabban emelkedett a mutató értéke: itt 2008 januárban már 52-vel több nő jutott ezer férfira, mint 1980-ban. Hasonló mértékű (50 fős) növekedés Észak-Magyarországon volt megfigyelhető.

Az ezer férfira jutó nők száma régióként, 1980, 2008



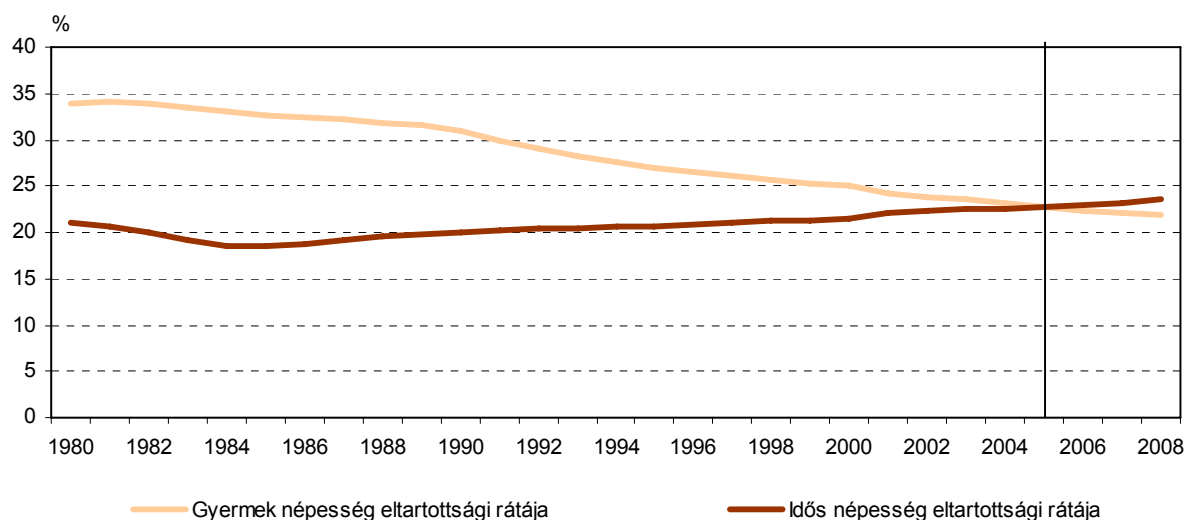
A népesség kor szerinti összetétele

A fejlett társadalmakra jellemző módon hazánkban a népesség fogyása öregedő korösszetétellel párosul. Magyarországon ennek nem csak az alacsony termékenység a fő okozója, hanem a magas halandóság is, melyben meghatározó szerepe van a korai halálozások kiemelkedő arányának. A népesség elöregedése – társadalmi-gazdasági hatásai miatt – az egyik legsúlyosabb népesedési probléma.

Magyarországon 1980 óta a gyermekkorúak száma 832 ezer fővel csökkent, ugyanakkor a 65 év felettiéké 174 ezer fővel gyarapodott. Az öregedési index (a 100 gyermekkorúra jutó időskorúak száma) az időszak folyamán 62-ről 108-ra emelkedett. Míg 1980-ban a gyermekkorúak aránya (22%) 8 százalékponttal meghaladta a 65 éves és idősebbekét, 2008. év elején (15%) egy százalékponttal elmaradt attól. A kilencvenes évektől az elöregedési folyamat felgyorsult. Fordulópontnak a 2006. év tekinthető, ekkortól – országos szinten – az időskorúak eltartottsági rátája meghaladta a gyermekkorúakét.

3. ábra

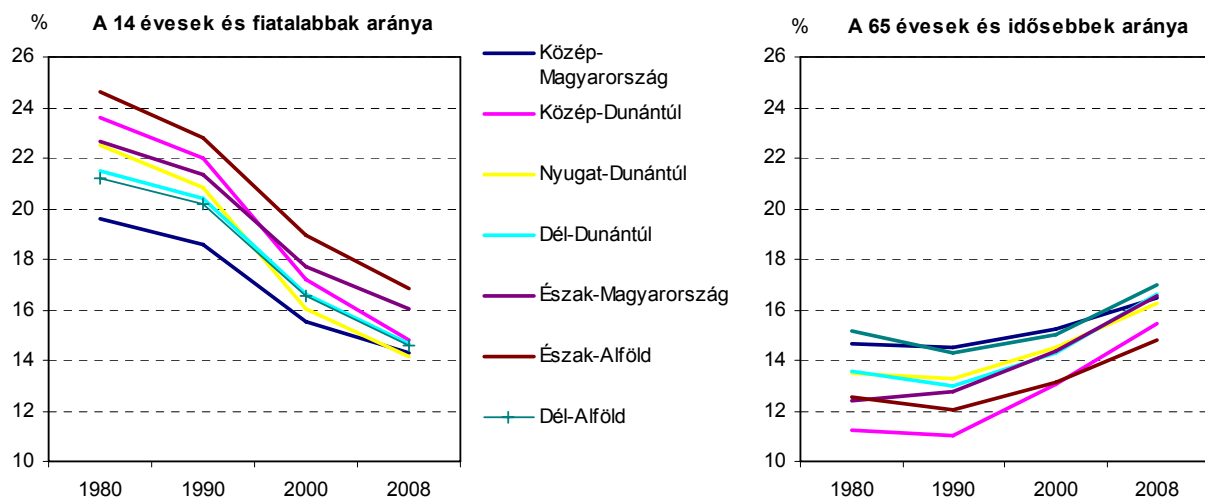
A gyermek és az idős népesség eltartottsági rátája, 1980–2008



Az öregedő korösszetételt tekintve – a korábbi évtizedekben is – a közép-magyarországi régió volt a legérzékenyebb, azonban a régió két térségében korántsem azonos tendenciák érvényesülnek: Budapesten már az ezredforduló időszakában is 120 időskorú jutott száz gyermekkorúra, és ez a 2008. év elejére 147-re emelkedett. Ugyanakkor Pest megyében még napjainkban is több gyermek-, mint időskorú él, annak ellenére, hogy az időskorúak aránya itt is folyamatosan emelkedik.

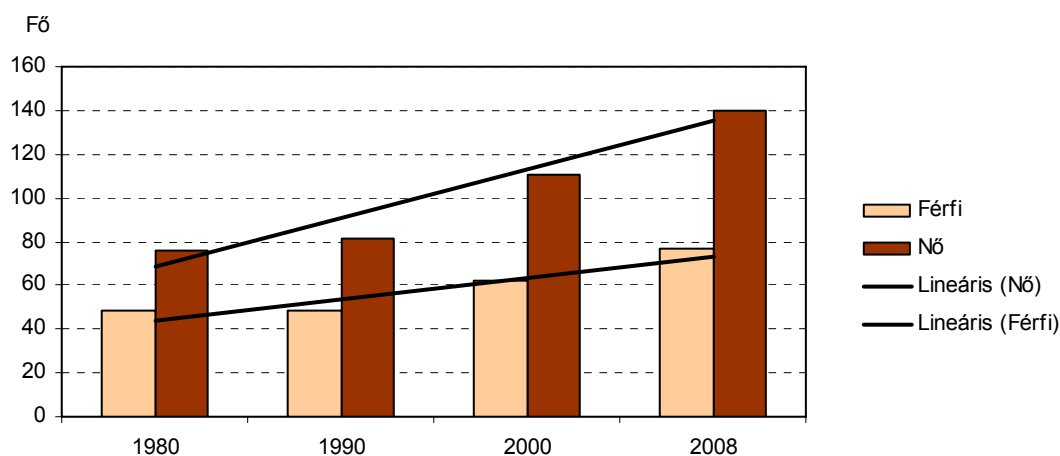
Bár az ország valamennyi régiójában egyre gyorsuló ütemben csökken a gyermekek és nő az idősebbek népességben belüli aránya, a „legfiatalabb” régióban, Észak-Alföldön még meghaladja a gyermekkorúak száma az időskorúakét, az öregedési index 2008. év elején 88 volt. (Ebben a térségben található az ország legfiatalabb korösszetételű megyéje, Szabolcs-Szatmár-Bereg megye, ahol az öregedési index a Pest megyeinél is alacsonyabb, 74.)

A gyermek- és az időskorú népesség aránya régióként, 1980–2008



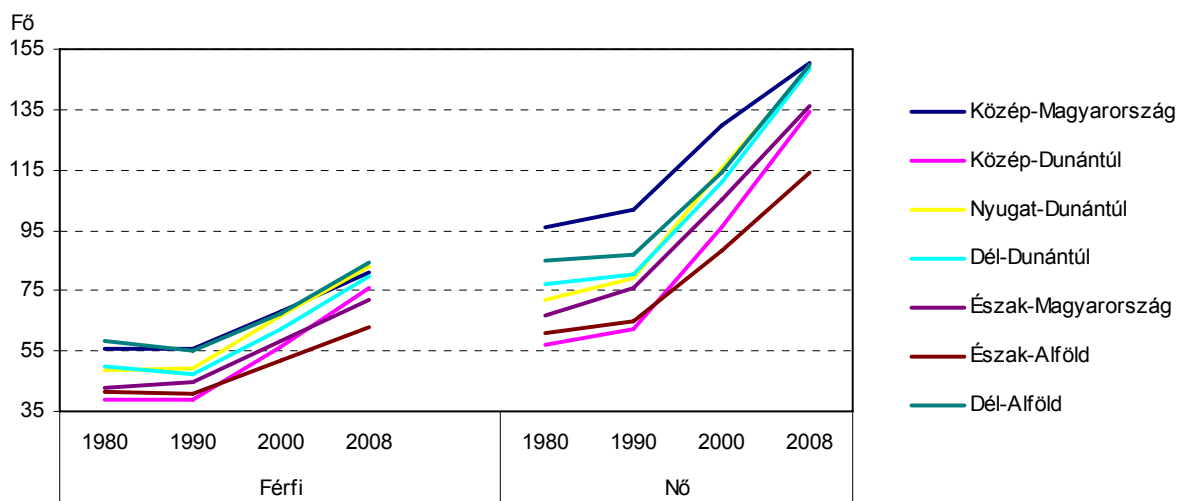
A nemekre jellemző, eltérő halandósági viszonyok következtében az öregedő korösszetétel nem egyformán érinti a férfiakat és a nőket: a nők körében valamennyi vizsgált időpontban magasabb volt az időskorúak fiatalokhoz viszonyított aránya, mint a férfiaknál, és az öregedési index dinamikusabban emelkedett.

A száz gyermekkorúra jutó időskorúak száma nemenként, 1980–2008



A férfiak körében még napjainkban is több a gyermekkorú, mint a 65 éves és idősebb, és ez valamennyi régióra jellemző. A nőknél először 1990-ben, Közép-Magyarországon történt fordulat, ekkor emelkedett az öregedési index száz fölé. A 2000. év elején az ország 7 régiója közül már csak kettőben, Közép-Dunántúlon és Észak-Alföldön haladta meg a gyermekkorúak részesedése az időskorú nőket, ebben a két régióban a női népesség idősödése lassabb ütemű volt az átlagosnál. 2008. év elején azonban már az ország valamennyi régiójára jellemző volt a nők öregedési indexének kedvezőtlen értéke.

A száz gyermekkorúra jutó időskorúak száma régióinként és nemenként, 1980–2008

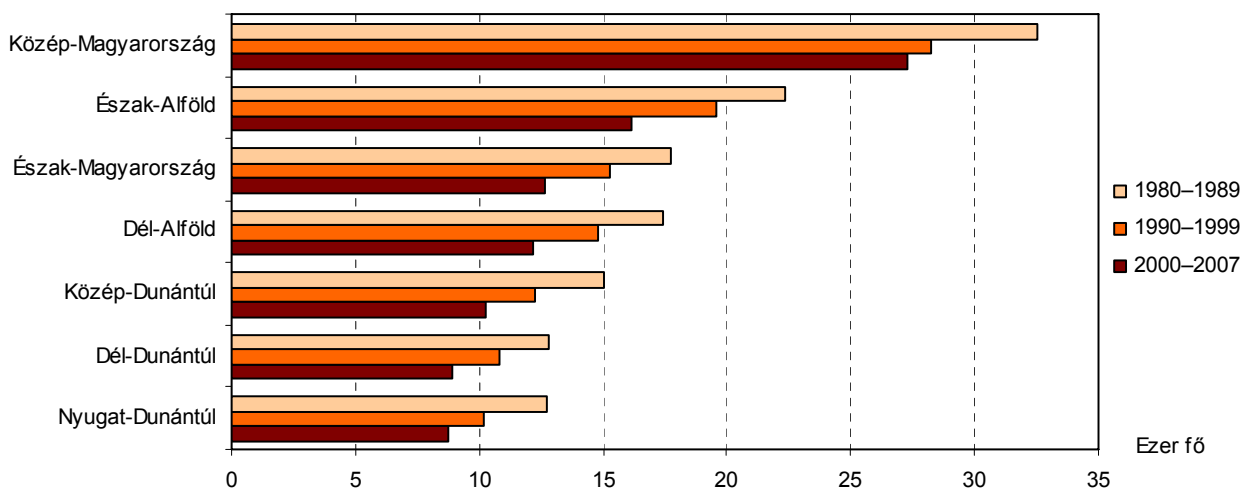


Születések, termékenység

A történelmi idősorok tanúsága szerint – a világháborús évek hatásától eltekintve – Magyarországon 1980-ig a születések száma meghaladta a halálozásokét. Az 1980-as évtizedtől fordulat következett be. Az 1970-es évtized közepére jellemző évi 180–190 ezer újszülötttel szemben az ezt követő évtizedekben fokozatosan csökkent a születésszám: 1980–1989 között 131 ezer, 1990–1999 között 112 ezer, az ezredforduló óta 97 ezer gyermek született évente átlagosan. 1998 volt az első olyan év, amikor az újszülöttek száma százezernél kisebb volt, és annak ellenére, hogy 2004 és 2006 között valamelyest emelkedett az élveszületések száma, azóta sem érte el az 1998 előtti szintet.

Az évenkénti születésszámot régióinként vizsgálva azt láthatjuk, hogy a legmeredekebb visszaesés az egyébként is a legalacsonyabb születésszámú Közép- és Nyugat-Dunántúlon, valamint a dél-dunántúli régióban következett be, azonban a közép-magyarországi térségben az ezredfordulót követően a csökkenés lelassult.

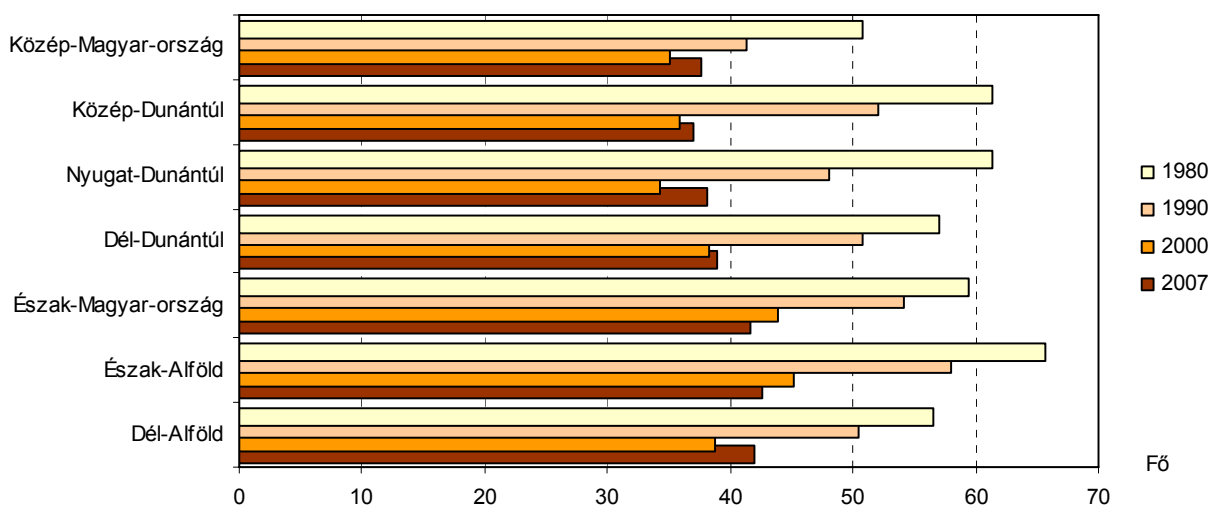
Az élveszületések évi átlagos száma régióinként, 1980–2007



Eltérő sorrendet kapunk, ha a születések számát a szülőképes, 15–49 éves nők számához viszonyítjuk. Az ún. általános termékenységi arányszám 1980-ban országos szinten 57,6 volt, azaz ezer szülőképes korú nőre ennyi élveszületés jutott. A mutató értéke 2000-ben mintegy 38,1-re csökkent, napjainkra valamelyest több, 40,5. Általánosságban elmondható, hogy a dunántúli régiókban az országra jellemzőnél kevesebb újszülött jut a szülőképes korú női népességre.

8. ábra

Az ezer szülőképes korú nőre jutó élveszületések száma régióinként, 1980–2007

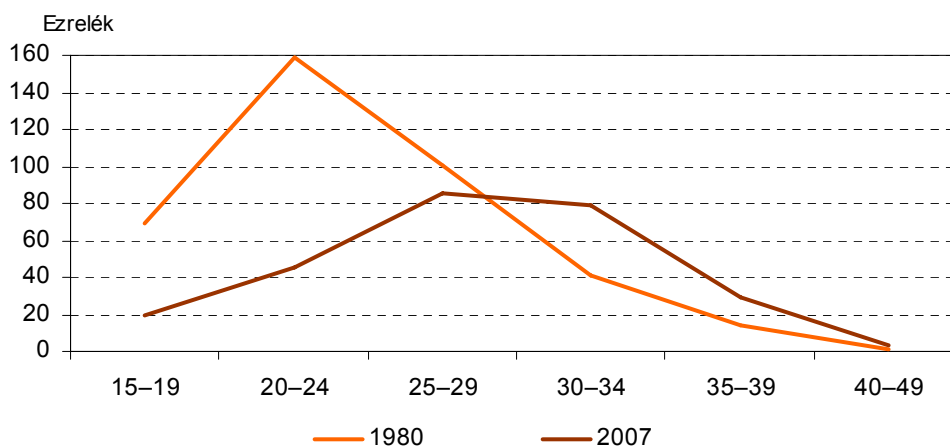


Fő

A születések számának alakulására jelentősen hat az az évtizedek óta tartó folyamat, hogy a nők egyre későbbi életkorban vállalnak gyermeket. A szülő nők átlagos életkora 1980-ban 24,95 év volt, mely napjainkra közel négy évvel emelkedett. 1980-ban az első gyermek születésekor a nők átlagos kora 22,86 év volt, 2007-ben már négy és fél évvel több. Megfigyelhető, hogy a nyolcvanas években 25 éves kor alatt volt a leggyakoribb a gyermekvállalás, napjainkban a 25–29, illetve a 30–34 éves korosztály termékenysége jóval meghaladja a fiatalabb korosztályokét, és emelkedett az ennél idősebbek gyermekvállalási kedve is.

9. ábra

Az ezer azonos korú nőre jutó élveszületések száma, 1980, 2007

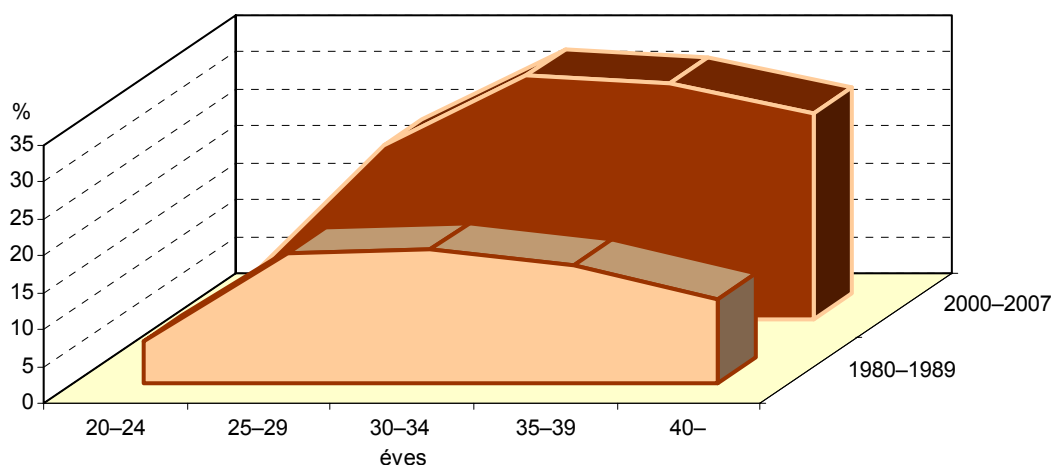


Az alacsonyabb életkorokban „elmaradt” születések egy részét az anyák későbbi életkorban „bepótolták”. Számos tanulmány foglalkozik az „elhalasztott” születések okainak felderítésével. Megállapításaik alapján feltételezhető, hogy ebben szerepet játszik az iskolázottság hosszabb időtartama is (a kilencvenes évektől a szakképzés átalakításával a képzési idők megnyúltak, és a felsőoktatásban töltött idő is hosszabb lett). A magyarországi adatok azt mutatják, hogy nálunk a termékenység iskolai végzettség szerinti alakulása egy – nem szimmetrikus – U alakú görbével ábrázolható: azaz a képzetlenebbeknek jóval több, a diplomásoknak kevesebb gyermekük van, mint az érettségizetteknek.

Az 1980-as évtizedben – átlagosan – a szülő nők 11%-a rendelkezett felsőfokú képesítéssel, az ezredfordulót követő években arányuk megduplázódott. Korcsoportonként vizsgálva látható, hogy a 25 évesnél fiatalabb anyák körében a befejezett felsőfokú végzettségűek részesedése valamelyest csökkent, ugyanakkor jelentősen emelkedett a 30 éven felülieknél.

10. ábra

A felsőfokú végzettséggel rendelkező anyák aránya korcsoportonként, 1980–2007



Az egyes régiók közül – az általában is magasabban képzett lakossággal bíró – Közép-Magyarországon kiemelkedő az iskolázottabb anyák aránya: itt minden harmadik szülő nő felsőfokú képesítéssel rendelkezik; és a nyugat-dunántúli térségben is minden ötödik anya magasan iskolázott. Ugyanakkor Észak-Magyarországon és az Észak-Alföldön arányuk a legkisebb (13–14%).

2. tábla

A felsőfokú képzettséggel rendelkező anyák aránya régióként és korcsoportonként, 2000–2007

(százalék)

Régió	éves szülő nők					Összesen
	20–24	25–29	30–34	35–39	40–	
Közép-Magyarország	6,1	32,2	44,0	43,9	43,2	32,4
Közép-Dunántúl	3,8	20,8	27,9	27,0	21,0	18,2
Nyugat-Dunántúl	4,2	22,4	29,3	30,6	27,8	20,3
Dél-Dunántúl	3,6	20,2	27,3	25,3	23,3	16,9
Észak-Magyarország	2,8	17,5	23,6	20,7	15,2	13,0
Észak-Alföld	3,4	19,2	25,1	21,0	16,2	14,4
Dél-Alföld	4,2	21,2	28,3	26,0	20,9	18,5
Ország összesen	4,2	23,6	33,0	31,8	27,9	21,1

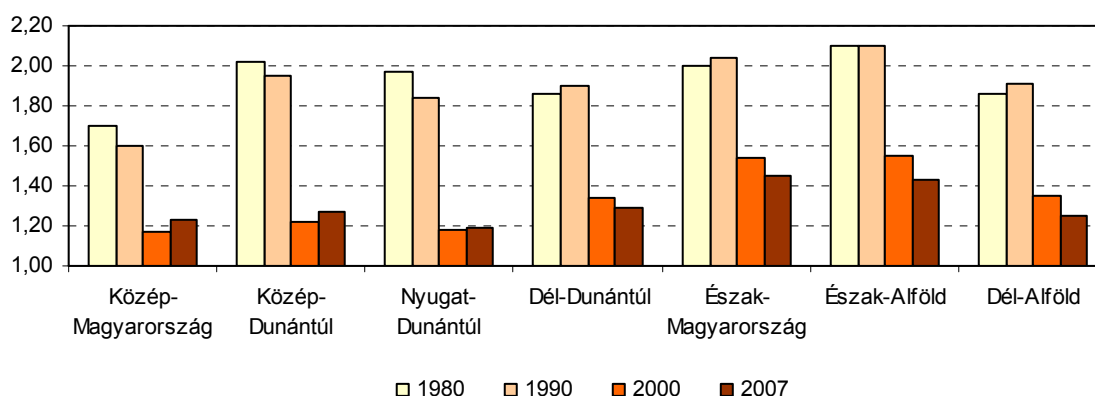
A korspecifikus élveszületési arányszámokból képezhető a teljes termékenységi arányszám, amely azt fejezi ki, hogy hány gyermeke születne egy nőnek akkor, ha az adott év termékenységi viszonyai nem változnának. A népesség utánpótlására minden nőnek 2 gyermeket kellene vállalnia ahhoz, hogy a népesség száma szinten maradjon, azonban mivel több fiú születik, mint lány, 2,1 gyermekszám biztosítaná hosszú távon a népességszám állandóságát.

A teljes termékenységi arányszám országosan már 1980-ban sem érte el ezt az optimális szintet, a mutató értéke 1,92 volt, majd fokozatosan romlott, és a 2003–2004. években 1,28-as értékre csökkent. 2006-ban a megemelkedett születésszám következtében 1,35 volt a mutató értéke, majd 2007-ben 1,32-re esett vissza.

A termékenység alakulása eltérő volt az ország egyes régióiban. A teljes termékenységi arányszám két régióban, Észak-Magyarországon és Észak-Alföldön – a folyamatos csökkenés ellenére – valamennyi vizsgált évben meghaladta az országos átlagot, ugyanakkor Közép-Magyarországon valamennyi évben elmaradt attól.

11. ábra

A teljes termékenységi arányszám változása

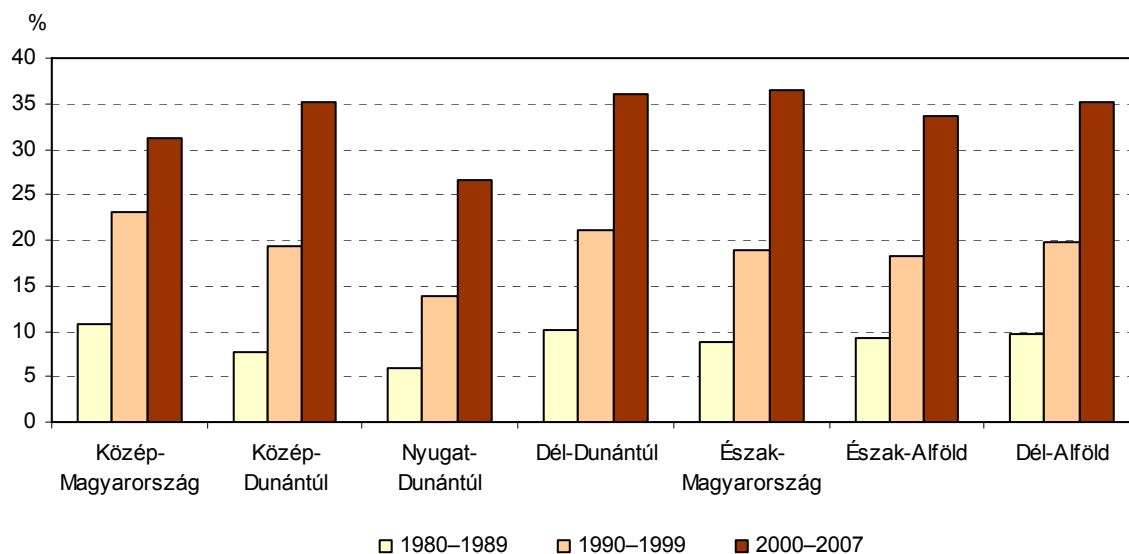


Az együttélési formák utóbbi évtizedekben bekövetkezett változására a későbbiekben térünk ki, azonban e változások jól érzékelhetően hatnak a születésekre is: a párkapcsolatok egyre nagyobb hányada élettársi kapcsolat, melynek következtében gyakoribbá válnak a házasságon kívüli születések. Míg 1980-ban a gyermekek 7,1%-a született házasságon kívül, 2007-re részesedésük 37%-ot ért el.

Magyarországon az 1980 és 2007 közötti időszakban 3 millió 203 ezer gyermek született, 18,7%-uk, 599 ezer gyermek nem házasságon kívüli. Az 1980-as évtizedben átlagosan 9,2%, az 1990-es években átlagosan 19,8%, a 2000–2007. években 33,2% volt a házasságon kívüli született gyermekek aránya.

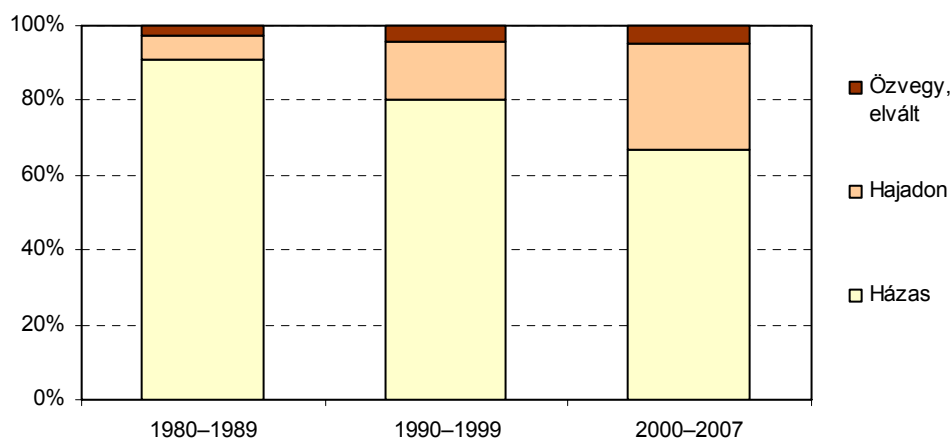
A vizsgált időszak első évtizedében még Közép-Magyarországon volt a legjelentősebb a részesedésük, azonban a térségben az elmúlt 8 évben a növekedés üteme az országos átlagnál lassabb volt. Ezzel szemben Észak-Magyarországon egyre dinamikusabb volt a házasságon kívüli születések elterjedtsége. A házasságon kívüli születések aránya az időszak egészében a nyugat-dunántúli régióban volt a legalacsonyabb.

A házasságon kívül született gyermekek aránya régióinként, 1980–2007



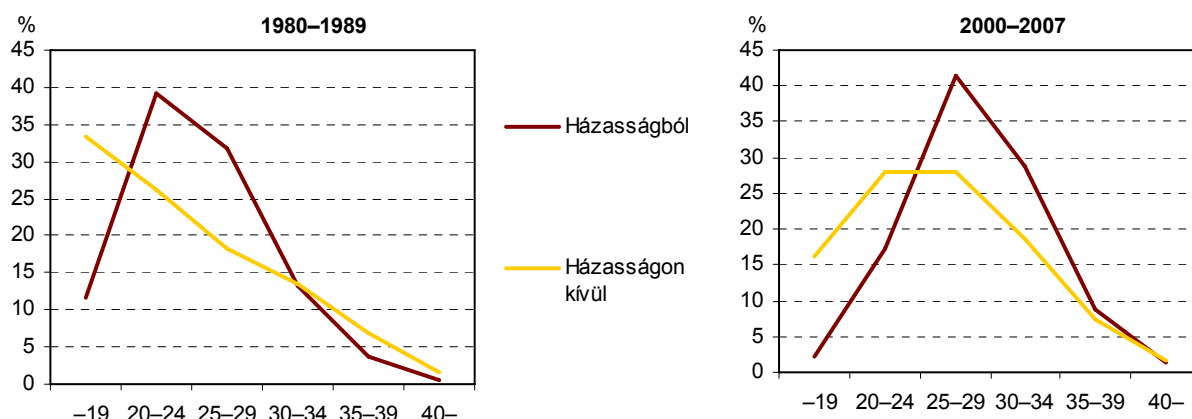
A házasságon kívül született gyermekek döntő többsége, 80%-a hajadon családi állapotú anyától származik. Az 1980-as években átlagosan a gyermekek 6,6%-ának hajadon volt az édesanyja, ez az arány a 2000-es években 28%-ra bővült. Az időszak folyamán emelkedett az elvált és az özvegy családi állapotú anyák szülési hajlandósága is.

Az élveszületések megoszlása az anya családi állapota szerint, 1980–2007



A házasságon kívül gyermeket vállaló nők korösszetétele napjainkban a házas anyáknál fiatalabb: 2000–2007-ben a házas anyák 61%-a 30 év alatti, a nem házasoknál ez az arány 72%. A nyolcvanas években, amikor a nők korábbi életkorban kötöttek házasságot, a házas anyáknál nagyobb volt a fiatalabb életkorhoz tartozók részesedése, mint a nem házasoknál.

A családi állapot szerinti élveszületések megoszlása az anya életkora szerint



Régióként vizsgálva látható, hogy a nem házas nőknél valamennyi régióban magasabb a fiatalabb korban gyermeket vállalók aránya, mint a házasoknál. Észak-Magyarországon, valamint Észak-Alföldön mind a házas, mind a nem házas családi állapotú anyák fiatalabbak az országra jellemzőnél: ezekben a régiókban az átlagosnál magasabb a 25 évesnél fiatalabb korban történt szülések aránya, és az első gyermek születésekor itt a legfiatalabbak a gyermeket vállaló nők. Ezzel szemben Közép-Magyarországon az átlagosnál jelentősen magasabb a későbbi életkorokban vállalt gyermekek aránya, és itt a legidősebbek az első gyermeküket vállaló anyák.

Az 1980. és a 2007. év adatai alapján az anyák életkora az első gyermek születésekor Nyugat-Dunántúlon és Közép-Magyarországon több mint 5 évvel emelkedett, ugyanakkor Észak-Magyarországon 3,4 évvel.

3. tábla

Az élveszületések megoszlása az anya életkora és családi állapota szerint régióként, 2000-2007

Régió	-24	25-34	35-	A nők átlagos kora az első gyermek születésekor, év
	éves, %			
Házás nők				
Közép-Magyarország	11,7	75,4	12,9	28,08
Közép-Dunántúl	18,9	71,4	9,7	26,61
Nyugat-Dunántúl	17,9	73,4	8,7	26,81
Dél-Dunántúl	21,9	68,2	9,9	26,31
Észak-Magyarország	26,7	64,1	9,2	25,73
Észak-Alföld	26,4	65,4	8,2	25,74
Dél-Alföld	19,7	69,9	10,4	26,49
Ország összesen	19,4	70,2	10,3	26,81
Nem házas nők				
Közép-Magyarország	32,9	55,1	12,0	26,12
Közép-Dunántúl	43,2	48,6	8,2	24,19
Nyugat-Dunántúl	40,6	50,5	8,9	24,79
Dél-Dunántúl	46,3	45,2	8,4	23,72
Észak-Magyarország	56,8	36,4	6,8	22,18
Észak-Alföld	55,1	37,9	7,0	22,49
Dél-Alföld	41,1	49,2	9,7	24,49
Ország összesen	44,3	46,6	9,1	24,28

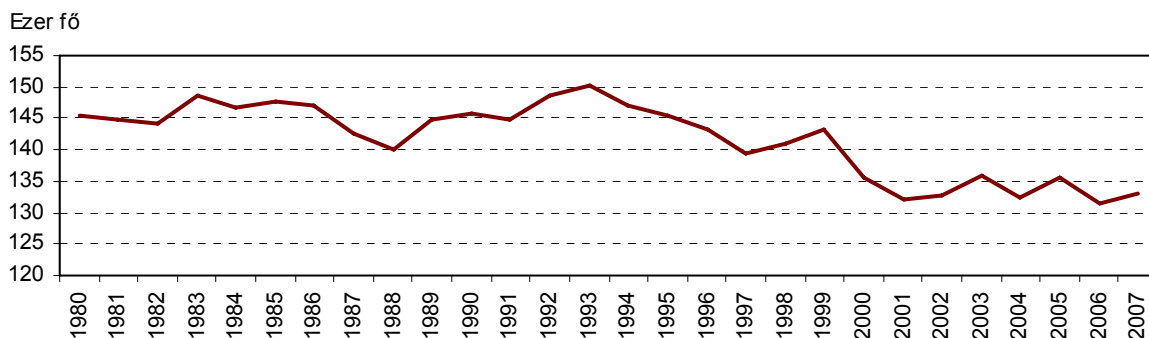
Halálozások

Magyarországon 1980 és 2007 között évente átlagosan 142 ezren haltak meg.

A halálozások száma a nyolcvanas évek óta – jelentős évenkénti ingadozásokkal – csökkenő tendenciát mutat. A kiugró évet 1993 jelentette, 150 ezres halálozással, azonban 2006-ban a halálozások száma nem érte el a 132 ezret sem; ez évtizedek óta a legalacsonyabb érték.

15. ábra

A halálozások száma, 1980–2007

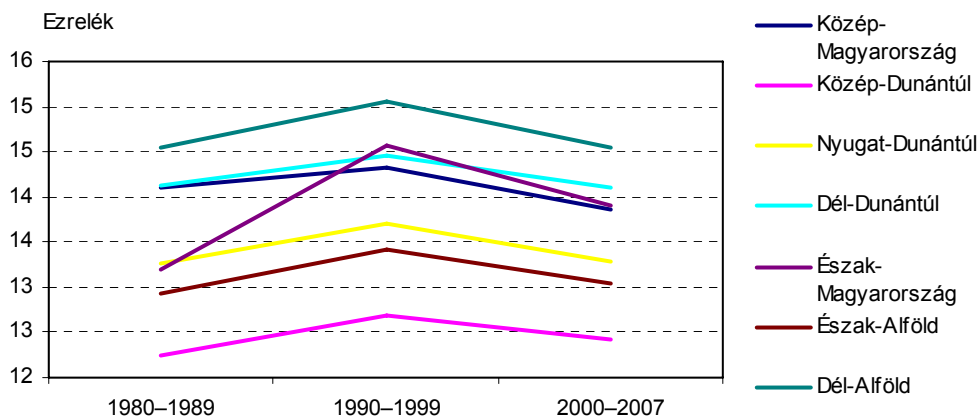


A halálozások népességre vetített hányada az időszak folyamán átlagosan 13,7 ezrelék volt. A mutató értéke Dél-Alföldön (14,5) és Dél-Dunántúlon (14,1) a legkedvezőtlenebb, ugyanakkor a közép-dunántúli régióban a legalacsonyabb, 12,4 ezrelék.

Az országosan tapasztalható halálozási irányzat nem minden régióban érvényesül egységesen. Ugyan valamennyi régióban az 1990-es évtized kimagasló volt a halálozások gyakoriságát tekintve, azonban két régióban, Észak-Magyarországon, és a legalacsonyabb halálozási arányú Közép-Dunántúlon is, a 2000–2007. évi halandóság nagyobb volt az 1980-as évtizedénél.

16. ábra

A halálozások ezer lakosra jutó száma régióinként, 1980–2007

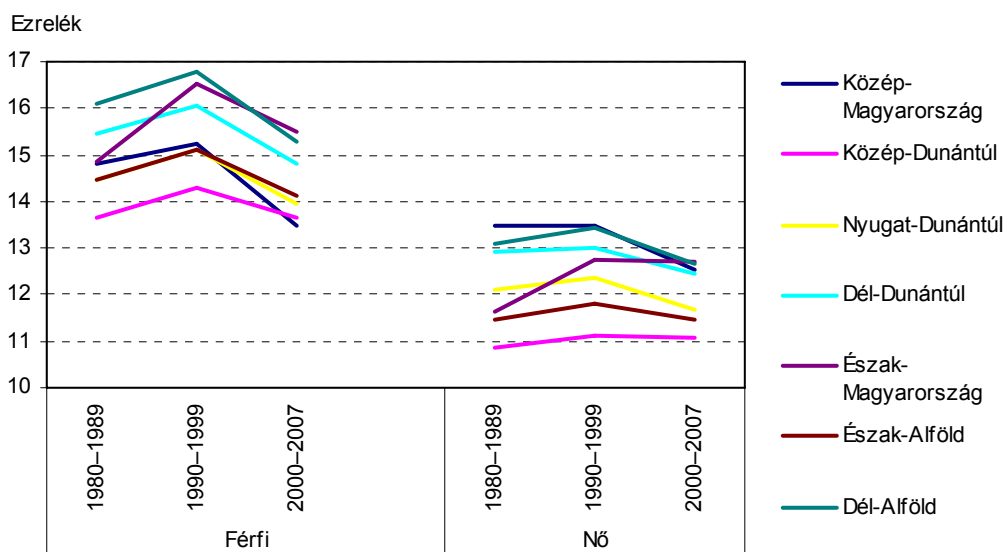


A férfiak halandósága magasabb, mint a nőké. A vizsgált időszakban évente átlagosan ezer férfi közül 15 halt meg, a nőknél ez az arány 12,5 ezrelék, a különbség annak ellenére is fennáll, hogy a férfiak halandósága nagyobb mértékben javult.

A legkedvezőtlenebb évi átlagos halálozási rátát mutató Dél-Alföldön, valamint Közép-Magyarországon, Nyugat- és Dél-Dunántúlon mindkét nemnél javulás figyelhető meg a 2000-es évek átlagában, a kiinduló, 1980-as évtizedhez viszonyítva. Észak-Magyarországon mind a nők, mind a férfiak halálozási gyakorisága nagyobb volt 2000–2007-ben, mint 1980–1989-ben.

17. ábra

A halálozások ezer lakosra jutó száma nemenként és régióként, 1980–2007



A meghaltak átlagos kora folyamatosan emelkedik: 1980-ban az elhunytak átlagosan 67,69 évesek, 2007-ben 71,06 évesek voltak. A 2007. évi adatok szerint a férfiak átlagosan 67,40, a nők 74,98 éves korukban haltak meg. Mind a nők, mind a férfiak körében az elhunytak átlagos kora Észak-Magyarországon és Észak-Alföldön a legkisebb, az átlagnál jóval magasabb mindkét nemnél Közép-Magyarországon, Nyugat-Dunántúlon és Dél-Alföldön. Az 1980. és 2007. évet összehasonlítva Közép-Magyarországon volt tapasztalható a legnagyobb növekedés: itt a férfiak 3,88, a nők 5,03 évvel idősebb korban haltak meg 2007-ben, mint 1980-ban, ugyanakkor Dél-Dunántúlon az elhunyt férfiak 1,88, a nők 3,96 évvel éltek tovább.

4. tábla

A meghaltak átlagos kora

(év)

Régió	Férfiak		Nők	
	1980	2007	1980	2007
Közép-Magyarország	64,91	68,79	71,17	76,20
Közép-Dunántúl	63,71	66,98	69,63	74,46
Nyugat-Dunántúl	65,94	67,49	71,63	75,97
Dél-Dunántúl	65,18	66,59	70,97	74,93
Észak-Magyarország	64,12	66,64	70,44	74,76
Észak-Alföld	64,45	67,96	70,47	74,65
Dél-Alföld	65,96	67,84	71,34	75,52
Ország összesen	64,87	67,40	70,86	74,98

A halálokok közül a keringési rendszer betegségei a leggyakoribbak, a halálozások több mint fele emiatt következik be, ezt követik a daganatos megbetegedések, 21–25%-os részesedéssel. A daganatos megbetegedések okozta halálozások aránya a vizsgált időszak kezdetétől 2004-ig szinte folyamatosan emelkedett, majd az ezt követő években mérsékelt csökkenés volt tapasztalható; a keringési betegségek következtében meghaltak aránya 1995-ig csökkent, majd kisebb ingadozásokkal azóta is 50–52% körüli értéket képviselnek.

5. tábla

A halálozások megoszlása haláloki főcsoportok szerint, 1980–2007

(százalék)

Év	Fertőző és elősdiak okozta betegségek	Daganatok	A keringési rendszer betegségei	A légző-rendszer betegségei	Az emésztőrendszer betegségei	A morbiditás és mortalitás külső okai	Egyéb halálokok
1980	1,0	19,2	52,9	6,9	4,8	8,5	6,6
1990	0,7	21,4	52,3	4,6	6,2	9,1	5,7
2000	0,5	24,8	50,8	3,8	7,4	7,0	5,6
2007	0,4	24,6	50,1	5,1	6,6	5,6	7,6

A halálokok népességre vetített hányada a daganatos megbetegedések növekvő gyakoriságát, ezzel egy időben a keringési rendszer betegségei következtében bekövetkezett halálozások mérséklődését jelzi. Utóbbi okból bekövetkezett halálozások tízezer lakosra jutó száma – a 2007. évi adatok alapján – kiemelkedően magas Dél-Alföldön (73,5) és Észak-Magyarországon (71,7). (A dél-alföldi régióban egyedül Békés megyére jellemző kimagaslóan magas keringési halálozási arány: 85,1).

A daganatos megbetegedések okozta halálozások népességre vetített hányada elsősorban Dél-Dunántúl térségében haladja meg az országos átlagot (34,0), majd a sorrendben – a kedvezőtlen fővárosi érték miatt – Közép-Magyarország követi (33,2).

6. tábla

A halálozások tízezer lakosra jutó száma főbb halálokok szerint, 2007

Régió	A keringési rendszer betegségei	Daganatok	A légző-rendszer betegségei	Az emésztő-rendszer betegségei	Egyéb halálokok
Közép-Magyarország	60,8	33,2	6,1	9,1	17,1
Közép-Dunántúl	62,1	30,8	5,7	9,7	16,9
Nyugat-Dunántúl	66,3	31,2	5,8	8,4	17,0
Dél-Dunántúl	67,2	34,0	7,9	8,6	19,6
Észak-Magyarország	71,7	32,6	8,9	10,0	18,8
Észak-Alföld	66,0	32,4	6,0	7,3	16,5
Dél-Alföld	73,5	32,4	7,4	7,7	19,2
Ország összesen	66,2	32,6	6,7	8,8	18,0

Több nő hal meg évente keringési betegség következtében, mint férfi: a nőknél a halálokok 57–58%-át, a férfiaknál 45-49%-át képviseli ez a főcsoport. A férfiaknál viszont nagyobb hányadot képviselnek a daganatok, valamint a légző- és emésztőrendszert érintő halálokok. A daganatok miatti halálozások aránya mindkét nemnél folyamatosan emelkedik.

A nemek közötti haláloki eltérés – az 1980-2007 közötti időszakra vonatkoztatva – az ország valamennyi régiójára jellemző, jelentős eltérés nem tapasztalható.

7. tábla

A halálozások megoszlása haláloki főcsoportok és nemek szerint, 1980–2007

(százalék)

Év	Fertőző és élősdiek okozta beteg- ségek	Daganatok	A keringési rendszer betegségei	A légzőrendszer betegségei	Az emésztőrendszer betegségei	A morbiditás és mortalitás külső okai	Egyéb halálokok
Férfiak							
1980–1989	1,0	21,2	48,9	6,3	6,2	10,5	5,8
1990–1999	0,8	24,3	45,9	5,0	8,9	9,8	5,3
2000–2007	0,5	27,1	45,4	4,7	8,4	8,3	5,7
1980–2007	0,8	23,9	46,9	5,4	7,8	9,7	5,6
Nők							
1980–1989	0,6	19,0	58,2	4,2	4,6	6,9	6,6
1990–1999	0,4	21,1	57,5	3,7	5,5	6,1	5,7
2000–2007	0,3	22,6	56,8	3,6	5,2	4,7	6,8
1980–2007	0,4	20,7	57,5	3,9	5,1	6,0	6,4

A halandóság – kilencvenes évtized közepén kezdődött – kedvező alakulásával összefüggésben egyre magasabb a lakosság várható élettartama. A férfiak születéskor várható átlagos élettartama 2007-ben 69,2 év volt, a nőké 77,3 év, 3,7, illetve 4,6 évvel több, mint 1980-ban. Születéskor mind a nők, mind a férfiak Közép-Magyarországon és a Nyugat-Dunántúlon számíthatnak a legmagasabb életkorra, ugyanakkor Észak-Magyarországon a legalacsonyabbra.

8. tábla

Születéskor várható átlagos élettartam, átlagéletkor régióként*

Régió	Születéskor várható átlagos élettartam				Átlagéletkor	
	Férfi		Nő		Férfi	Nő
	1995	2007	1995	2007	2008. január 1.	
Közép-Magyarország	66,03	70,54	74,62	77,74	38,7	43,0
Közép-Dunántúl	65,31	69,20	74,52	77,36	38,3	42,1
Nyugat-Dunántúl	66,35	69,79	75,31	78,09	39,0	42,9
Dél-Dunántúl	65,19	68,86	73,94	77,11	38,8	43,1
Észak-Magyarország	64,09	67,54	74,22	76,42	37,9	42,6
Észak-Alföld	64,49	68,19	74,19	77,00	37,1	41,1
Dél-Alföld	64,84	68,91	74,63	77,27	39,0	43,1
Ország összesen	65,25	69,19	74,50	77,34	38,4	42,6

* Régiós bontásban a legkorábbi adatunk 1995. évi.

Mind a férfiak, mind a nők várható élettartama Észak-Magyarországon nőtt a legkevésbé (3,45 illetve 2,20 évvel) 1995 óta. Több mint 4 évvel hosszabbodott meg a férfiak várható élettartama Közép-Magyarországon és Dél-Alföldön, több, mint 3 évvel a nőké Dél-Dunántúlon és Közép-Magyarországon.

A születéskor várható élettartam átlagos értékét jelentősen befolyásolja a csecsemőhalandóság, mely hosszú idő óta folyamatosan csökken. Magyarországon 1980-ban ezer élveszülöttre 23,2 egy éven aluli meghalt jutott, napjainkra ez az arány 5,9 ezrelékre mérséklődött.

A csecsemőknél is mutatkozik a nemek eltérő halandósága: ezer újszülött fiúra 5,9 csecsemőhalott jut, a leányoknál ez az arány 5,6 ezrelék.

Az 1980-ban a közép-magyarországi régióban volt a legmagasabb (26,6 ezrelék) a csecsemőhalandóság, de ebben a térségben volt az időszak folyamán a legkedvezőbb változás: 21,7 ezrelékponttal csökkent az újszülöttek halálozási gyakorisága. 2005 óta a régiók közül Észak-Magyarországon a legmagasabb az egy éven aluli meghaltak aránya (2007-ben 9,5 ezrelék).

A csecsemőhalálozások meghatározó része fejlődési rendellenességek, a születés körüli időszak kóros állapotai, illetve fertőzések következményei. A 2007. évi adatok szerint az esetek 59%-ában a perinatális szakban keletkező bizonyos állapotok, 25%-ában fejlődési rendellenességek a kiváltó okok mindkét nemnél egyaránt.

A kis születési súly is jelentős kockázati tényező. 2007-ben az újszülöttek 8,2%-a született 2500 gramm alatti súllyal, 2,2 százalékponttal kisebb hányaduk, mint 1980-ban.

A koraszülöttek életkilátásai jelentősen javultak az utóbbi évtizedekben: a halálozási gyakoriságuk az 1980. évi 152 ezrelékről 47 ezrelékre esett vissza.

A 2007. évi adatok szerint a koraszülöttek aránya – a kedvezőtlen csecsemőhalálozási rátával rendelkező – észak-magyarországi régióban a legmagasabb, itt minden tizedik csecsemő kis súllyal született. A koraszülött halálozási gyakoriság mégsem ebben a térségben a legmagasabb (52,2 ezrelék), hanem Közép-Dunántúlon (61,9 ezrelék). Észak-Magyarországon a csecsemőhalandóság kedvezőtlen arányát jelentősen befolyásolja az érett újszülöttek rendkívül magas, 4,6 ezrelékes mortalitása is.

9. tábla

Ezer megfelelő súlyú élveszülöttre jutó egy éven aluli meghalt régióként

(ezrelék)

Régió	1980			2007		
	-2499	2500-x	összesen	-2499	2500-x	összesen
	gramm			gramm		
Közép-Magyarország	172,4	8,2	26,6	44,1	1,7	4,9
Közép-Dunántúl	152,7	7,2	21,0	61,9	1,7	6,4
Nyugat-Dunántúl	148,9	8,6	20,7	47,1	2,3	5,4
Dél-Dunántúl	141,7	8,9	23,0	52,6	1,9	6,5
Észak-Magyarország	136,2	8,7	23,6	52,2	4,6	9,5
Észak-Alföld	136,4	8,3	21,8	34,2	2,1	5,2
Dél-Alföld	164,6	7,1	21,4	47,8	1,7	5,2
Ország összesen	152,7	8,2	23,2	46,6	2,2	5,9

Házasságkötések

Az 1980-as évektől az együttélési formák jelentős változáson mentek keresztül. A 15 éves és idősebb népesség körében a házasságban élők aránya az 1980. év eleji 67%-ról 2008 januárjára 47%-ra csökkent, ugyanakkor 18%-ról 31%-ra emelkedett a nőtlenek és a hajadonok részesedése, és több mint kétszeresére nőtt az elváltak részaránya.

Egyre inkább elfogadottabbá vált az élettársi együttélési forma: a 2005. évi mikrocenzus adatai szerint az élettársi kapcsolatok a párkapcsolatok 15%-át képviselték, számuk 1970 óta öt és félszeresére nőtt.

10. tábla

A 15 éves és idősebb népesség családi állapot és nem szerint

(százalék)

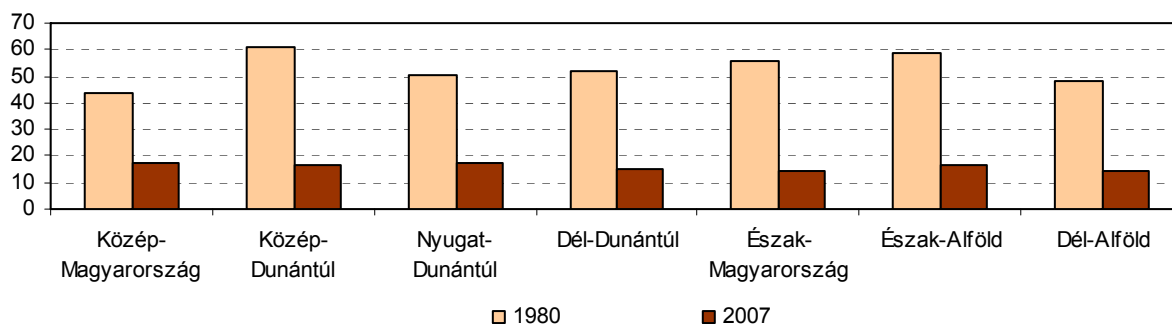
Év eleje	Nőtlen, hajadon		Házas		Özvegy		Elvált	
	férfi	nő	férfi	nő	férfi	nő	férfi	nő
1980	22,0	13,8	70,8	64,3	3,5	16,3	3,7	5,6
1990	25,1	15,9	64,6	58,1	3,9	17,8	6,4	8,2
2001	32,9	22,1	55,6	49,4	3,8	18,5	7,7	10,0
2008	37,2	25,8	50,2	44,6	3,7	18,1	8,9	11,5

Magyarországon az 1980-as évtizedben évente átlagosan mintegy 73 ezer házasságot kötöttek, az ezredfordulót követő években azonban már 15 ezerrel kevesebbet. A 2007. évi 40 800 házasságkötés az első világháború óta a legalacsonyabbnak tekinthető.

A házasságkötések számát befolyásolja a lakosság száma és életkora is. A házasságkötések 15 éves és idősebb nőkre és férfiakra vetített hányada az 1960-as években volt a legmagasabb (1960-ban a férfiaknál 88,6, nőknél 63,5), azóta folyamatosan csökken. A visszaesés mértéke az utóbbi évtizedekben jelentősen felgyorsult.

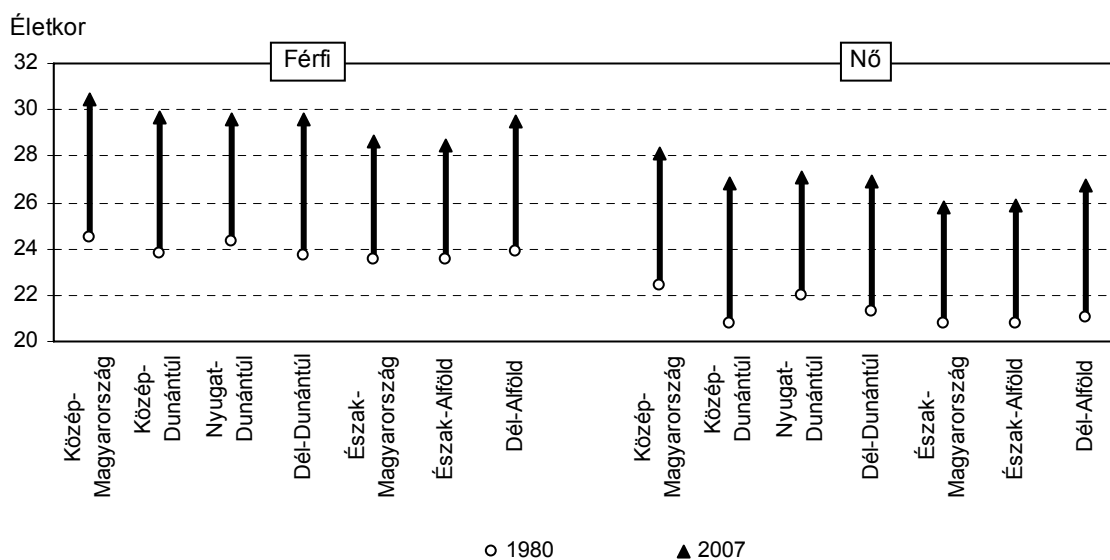
A házasságkötések csökkenése az ország valamennyi régiójában megfigyelhető, de a visszaesés nem egyenletes. A 2000. évben az országra jellemzőnél magasabb volt a házasságkötési hajlandóság az észak-alföldi régióban, valamint Észak-Magyarország és Nyugat-Dunántúl térségében, és a mutató értéke Közép-Magyarországon volt a legalacsonyabb. Ezzel szemben 2007-ben a házasságkötések gyakorisága az országos átlagot meghaladta a közép-magyarországi régióban (valamint továbbra is a Nyugat-Dunántúl térségében), Észak-Magyarországon azonban meredekebb csökkenés következett be: a házasságkötések gyakorisága elmaradt az átlagostól. A házasulók aránya 2007-ben Dél-Alföldön, Észak-Magyarországon és Dél-Dunántúlon az átlagosnál jóval alacsonyabb volt. (Ezekben a régiókban volt az ezredforduló utáni években a legmagasabb a házasságon kívül született gyermekek aránya.)

A házasságkötések ezer 15 éves és idősebb nem házas nőre jutó száma régióinként, 1980, 2007



1980 óta átlagosan több mint öt évvel emelkedett az először házasságra lépők átlagos életkora. 2007-ben a férfiak 29,6, a nők 27 évesen kötöttek először házasságot. A „legidősebbek” a közép-magyarországi régióban házasulók.

Az először házasulók átlagos életkorának változása 1980 és 2007 között régióinként



Válások

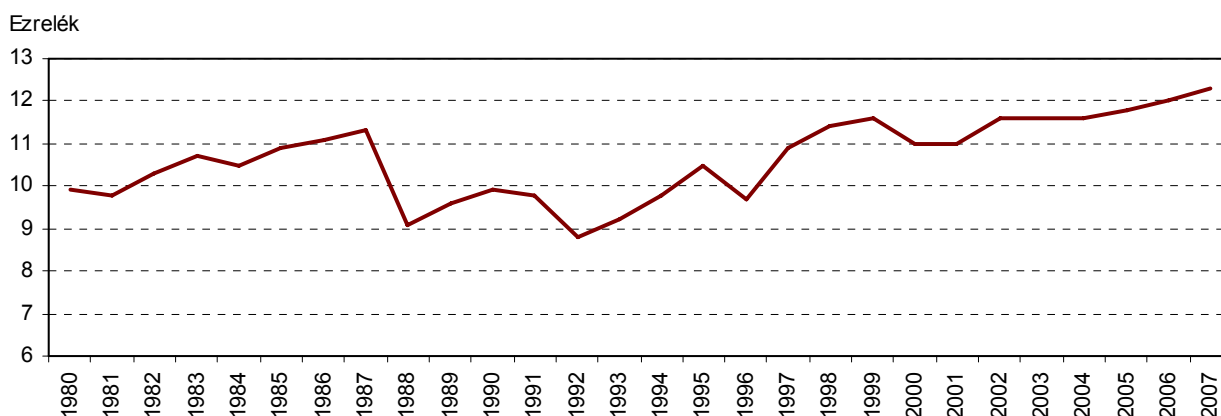
Az 1970-es években már magasnak tekinthető, évi 26 ezer válás történt Magyarországon, és számuk az ezt követő években is folyamatosan emelkedett: az 1980-tól 1987-ig tartó időszakban évente átlagosan közel 29 ezer házasságot bontottak fel. 1987-ben a Családjogi Törvény módosította a bontóperes eljárások rendjét, melynek következtében 1988-ban közel 6 ezerrel kevesebb házasság végződött válással. Ezt követően 1991-ig ismét emelkedett a válások száma, és az 1992. évi alacsony (21 600-as) válásszám óta emelkedő a válások trendje.

Az 1980-tól 2007-ig terjedő időszakban évente átlagosan a közép-magyarországi régióban bontották fel a legtöbbet a házasságukat (8119 házasságot évente), a legkevesebb válás (átlagosan 1967) Nyugat-Dunántúlon történt.

Pontosabb képet kapunk, ha a házasságok számát a fennálló házasságokhoz viszonyítjuk, azonban a tisztított válási arányszám is tükrözi a fentebb említett folyamatot: az 1980-as évtized elején növekvő arányt, a kilencvenes évtized elejére jellemző visszaesést, majd az azóta is tartó, folyamatos emelkedést.

20. ábra

Ezer fennálló házasságra jutó válások száma, 1980–2007



A tisztított válási arányszám a régiókon belül az egyes megyéknél is esetenként jelentős eltérést mutat, azonban régiós szinten a 2007. évi adatok alapján a nyugat-dunántúli régióban a legstabilabbak a házasságok, itt 10,5 válás jut ezer fennálló házasságra, ugyanakkor Közép-Magyarországon és az észak-magyarországi térségben az átlagosnál több, 12,9. Mégsem ebben a két régióban található a legkiemelkedőbb válási arányszámmal rendelkező megyék: a közép-dunántúli Komárom-Esztergom, valamint a dél-dunántúli Baranya megye válási arányszáma országosan is kiemelkedő, sorrendben 14,4 és 13,7 ezrelék.

Ezer fennálló házasságra jutó válások száma régiónként, 1980–2007

Régió	1980	1990	2000	2007
Közép-Magyarország	12,5	12,3	12,0	12,9
Közép-Dunántúl	9,5	9,6	11,5	12,1
Nyugat-Dunántúl	6,7	6,7	9,3	10,5
Dél-Dunántúl	9,8	10,0	11,0	12,3
Észak-Magyarország	8,3	8,6	10,0	12,9
Észak-Alföld	8,1	8,0	10,1	11,8
Dél-Alföld	10,4	10,5	11,7	12,5
Ország összesen	9,9	9,9	11,0	12,3

A házasságok mérlege

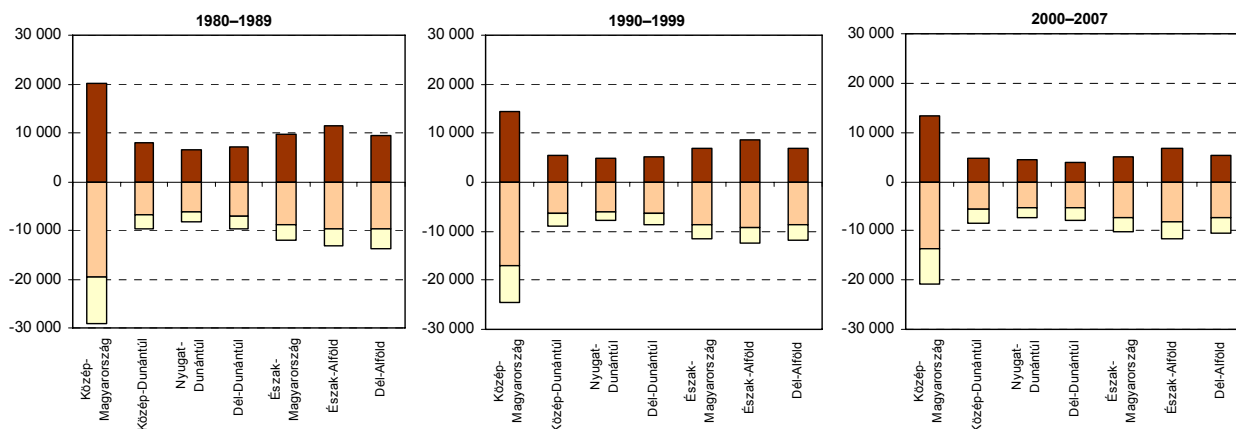
A házasságok mérlege a házasságkötéseknek a megszűnt házasságokkal szemben fennálló többletét vagy hiányát mutatja.

A házasságok egyenlegére a házasságkötések és a válások számának alakulása, valamint a halandóság hat. Magyarországon 1978 óta több házasság szűnt meg, mint amennyit az adott évben kötöttek.

Az 1980–2007 közötti időszakban a megszűnt házasságok mintegy héttizede özvegyülés miatt, háromtizede válás miatt bomlott fel. A válás miatti megszűnések aránya a kilencvenes években volt a legalacsonyabb, 28%. A 2000–2007. évi időszakot tekintve a válással megszűnt házasságok részesedése magasabb az országra jellemzőnél Közép-Magyarországon és a Közép-Dunántúlon, ugyanakkor Nyugat-Dunántúlon és Észak-Magyarországon ez az arány több mint 2 százalékponttal kisebb az átlagosnál.

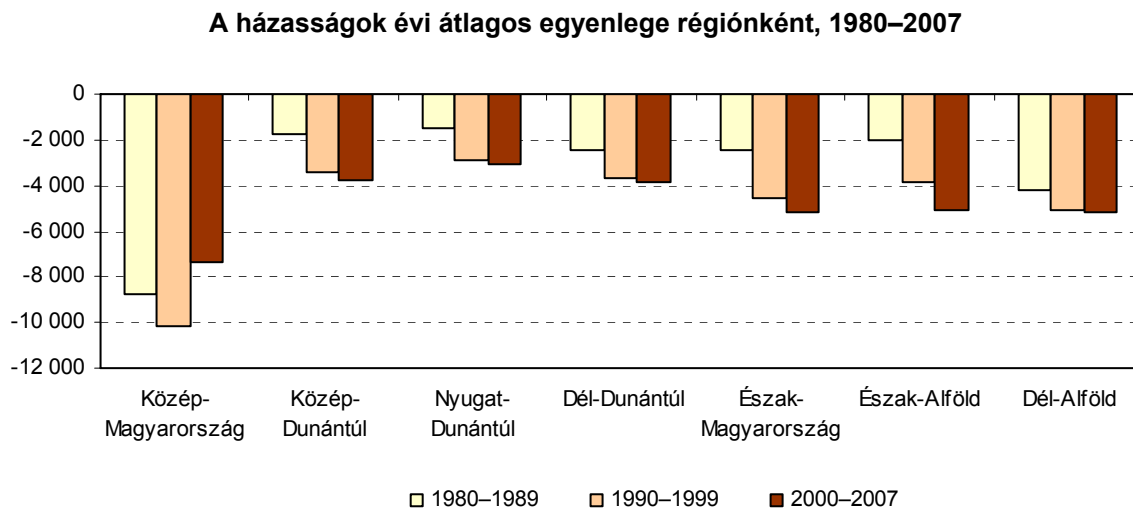
21. ábra

A házasságok mérlege régiónként, 1980–2007



Országosan a házasságok egyenlege az 1990-es évtizedben érte el mélypontját: a nyolcvanas évtizedben évente átlagosan mintegy 23 ezerrel, az 1990-es évtizedben 33 200-zal, az ezredfordulót követő években 32 900-zal maradt el a házasságkötések száma a megszűnésekkel szemben. Az ezredfordulót követő kis mértékű javulás azonban egyedül a közép-magyarországi kedvezőbb folyamatok eredménye, az ország többi régióját további egyenlegromlás jellemezte.

22. ábra



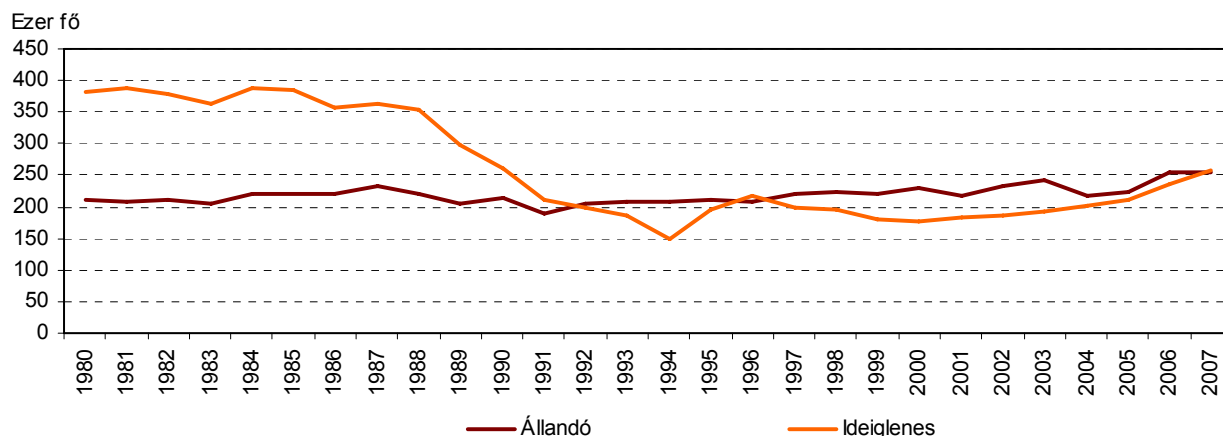
Belföldi vándorlás

Az 1990 előtti években a községekből a városokba történő vándorlás volt a meghatározó, és kiemelkedő volt a fővárosba való költözések magas aránya. Ennek következtében megkezdődött a népesség-kibocsátó kisebb falvak elnéptelenedése: a vándorlási veszteség mellé a népesség természetes fogyása is járult. 1990-től azonban a vándorlások iránya megváltozott: a vidéki városok vándorlási egyenlege negatív, a községeké pozitív lett. 1991-től a főváros vándormozgalmában is fordulat következett be: elsősorban Pest megyébe, az agglomerációs övezetbe történt kiköltözések eredményeként vándorlási veszteség alakult ki. (2007-ben Budapest vándorlási egyenlege ismét pozitívvá vált, és együttesen a többi városban is kismértékű vándorlási többlet jelentkezett, míg a községekben az elvándorlások száma meghaladta a bevándorlókat.)

A népesség belföldi vándorlási mozgalma – a teljes (állandó és az ideiglenes) vándorlást figyelembe véve – a kilencvenes években jelentősen csökkent, és a régiók többségében kisebb hullámzásokkal, de közel azonos szinten maradt.

Eltérő képet nyújt a költözések két típusa, az állandó és az ideiglenes vándorlások időbeli vizsgálata. Az ideiglenes vándorlások száma a nyolcvanas évek elején jóval meghaladta az állandó költözéseket, majd számuk a nyolcvanas évek végétől meredeken zuhant. 1992-től az ideiglenes vándorlások száma többnyire elmaradt az állandótól.

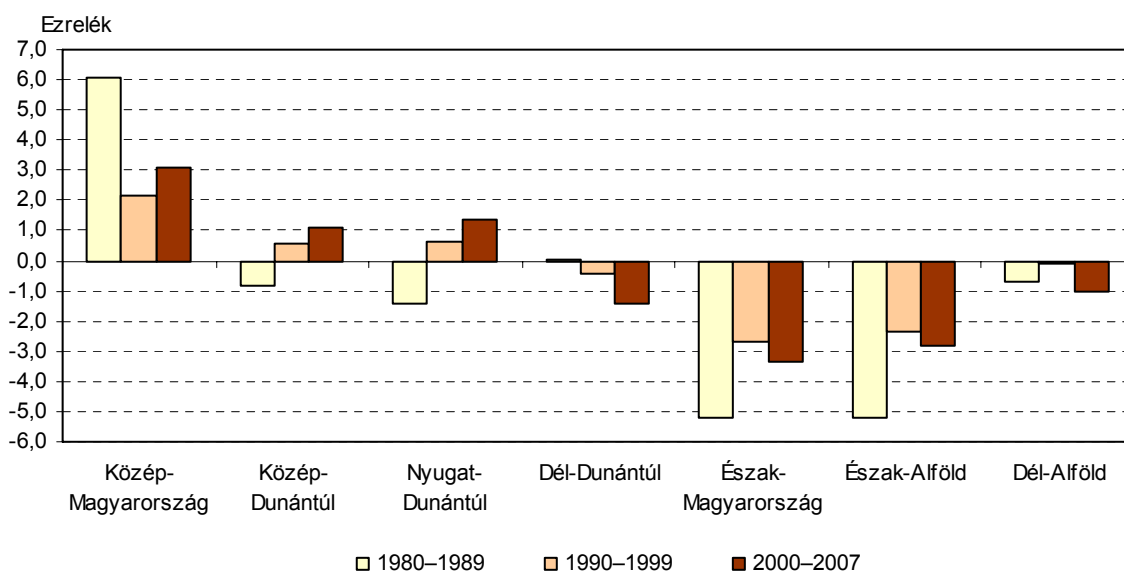
Az állandó és az ideiglenes vándorlások száma



A vándorlások irányát tekintve az 1980-as években a régiók közötti sokoldalú migráció, majd 1990 után a keletről nyugatra történő mobilitás volt jellemző. Két keleti régiókat, Észak-Magyarországot és Észak-Alföldet a vizsgált időszakban folyamatosan jelentős elvándorlási veszteség jellemezte, e két térségben együttesen 1980 óta mintegy 290 ezer fős negatív egyenleg alakult ki. 1985 és 1990 között Közép-Magyarország kivételével már valamennyi régió vándorlási veszteséget szenvedett, azonban 1991-től Nyugat-Dunántúl, 1993-tól pedig Közép-Dunántúl térségében már folyamatos vándorlási többlet alakult ki. (2007-ben Közép-Dunántúlon a vándorlási egyenleg ismét negatívvá vált.)

Az egyes régiók népességmegtartó erejét jól jellemzi az ezer lakosra jutó vándorlási különbözet. Észak-Magyarország és Észak-Alföld ezredforduló utáni vándormozgalma további, és fokozódó elvándorlási többletet mutat, és Dél-Dunántúl, valamint a Dél-Alföld népességmegtartó ereje is gyengült. Közép- és Nyugat-Dunántúl térsége azonban egyre inkább befogadó területté vált, a hagyományosan vándorlási többlettel rendelkező közép-magyarországi régió mellett.

Az ezer lakosra jutó vándorlási egyenleg régióként, 1980–2007



A természetes népmozgalom és a belföldi vándorlások együttes hatása

Általában – egy adott időszak demográfiai folyamatait tekintve – a vizsgált térségek négy alaptípusba sorolhatók: az 1. csoportba azok a területek tartoznak, ahol a természetes szaporodáshoz bevándorlási többlet járul, a 2. csoportba azok, amelyeknél a természetes szaporodás mellett negatív vándorlási egyenleg képződik, a 3. csoportba tartozóknál a népesség természetes fogyását bevándorlási többlet ellensúlyozza, a 4. csoport térségeinél a természetes fogyás mellé elvándorlási többlet társul.

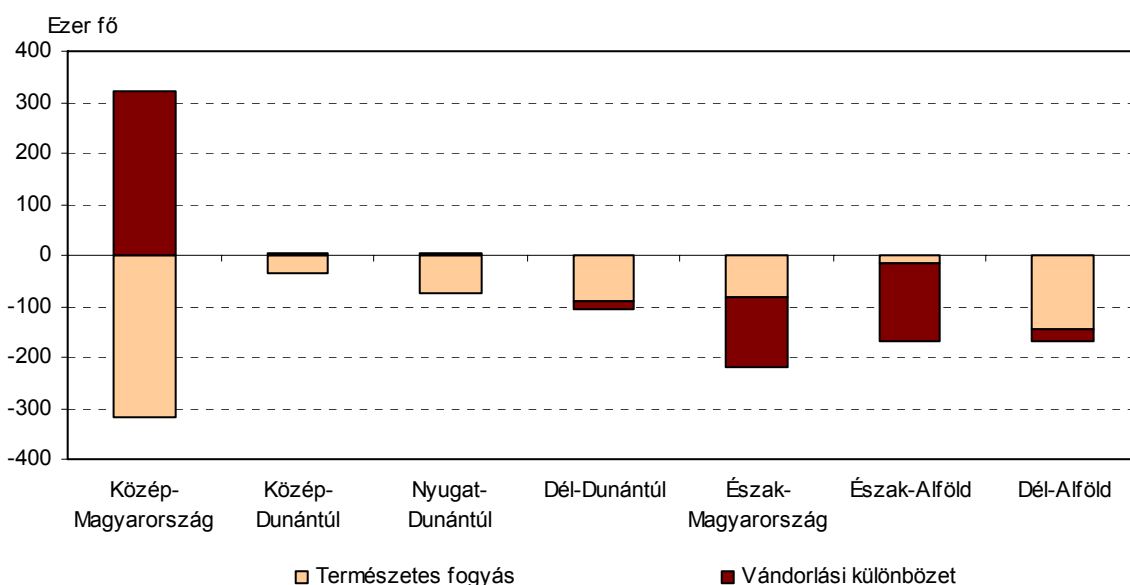
Az 1980–2007 között eltelt időszakot együttesen vizsgálva az ország régiói közül egyik sem tartozott az első két csoportba, valamennyi régióban a népesség természetes fogyása következett be. A vándorlási mozgalom és a természetes népmozgalom szoros összefüggésben áll egymással. A vándorlás általában a fiatalabb korosztályt érinti leginkább, a kibocsátó helyeken egyre kevesebb gyermek születik, ami többnyire nem tudja ellensúlyozni a helyben lévő népesség természetes fogyását; ugyanakkor a korösszetétel-változás a befogadó térségekben is hat a demográfiai folyamatokra.

Közép-Magyarország, Közép- és Nyugat-Dunántúl ún. befogadó területek: ezekben a térségekben a természetes fogyás vándorlási többlettel párosult – amely azonban nem tudta pótolni a születések és halálozások negatív egyenlegéből adódó népességhiányt. Az ország többi régiójában a természetes fogyás elvándorlási többlettel társult.

Az ország két térségében, Észak-Alföldön és Észak-Magyarországon az elvándorlási többletből eredő népességfogyás már többszöröse a természetes fogyásból adódó hiánynak.

25. ábra

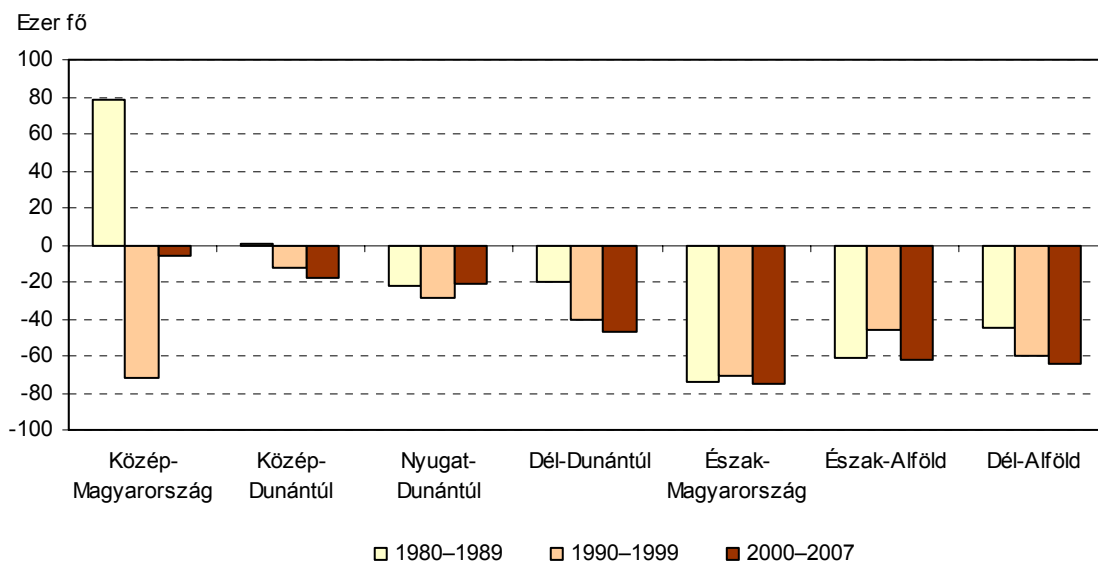
A természetes népmozgalom és a belföldi vándorlások alakulása 1980–2007



A népességszám időbeli vizsgálata Észak-Magyarország, Észak-Alföld, Dél-Alföld és Dél-Dunántúl romló demográfiai helyzetét mutatja. Ezekben a régiókban egyre nagyobb a természetes népességfogyásból eredő népességhiány, és egyre jelentősebb az elvándorlási többlet is. Közép- és Nyugat-Dunántúlon a nyolcvanas évekre jellemző elvándorlási többletet a kilencvenes évektől növekvő bevándorlási nyereség követte, miközben a születések száma elmaradt a halálozásoktól. (Közép-Dunántúlon a nyolcvanas években még a születések száma meghaladta a halálozásokét.) Közép-Magyarországra a régiók közül egyedüliként – a 2001. év kivételével – folyamatos vándorlási nyereség volt jellemző, amelyhez az ezredforduló óta csökkenő természetes fogyás járult, a népességfogyás üteme lelassult.

26. ábra

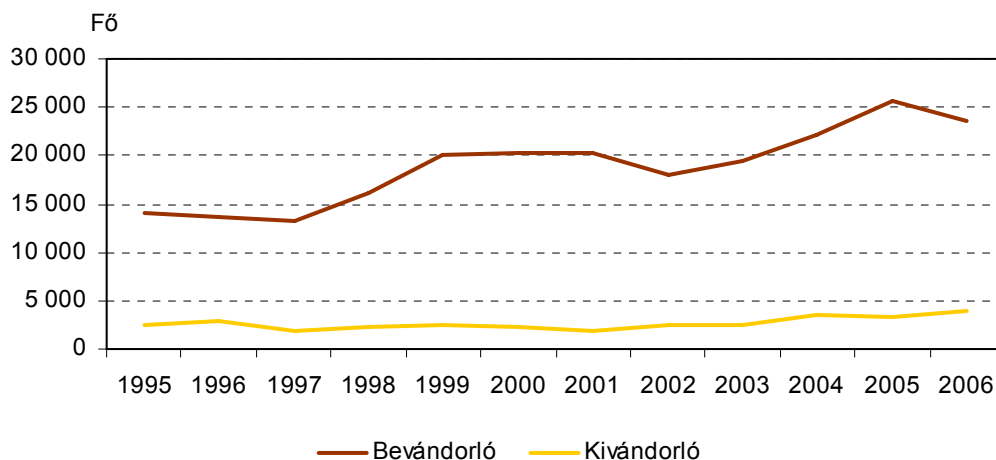
A természetes népmozgalomból és a belföldi vándorlásból eredő népességszám-változás



Nemzetközi vándorlás

Az ország népességszámának tényleges változását a nemzetközi vándorlási folyamatok is befolyásolják. Magyarországon a nemzetközi migrációs folyamatok az 1990-es évek eleje óta stabilizálódtak. Az azóta eltelt időszakban hazánkban folyamatosan bevándorlási többlet volt jellemző.

A bevándorló és kivándorló külföldi állampolgárok száma*



* A tartózkodási, letelepedési vagy bevándorlási engedélyért folyamodó külföldi állampolgárok Magyarországra érkezésének évét 1995-től ismerjük pontosan.

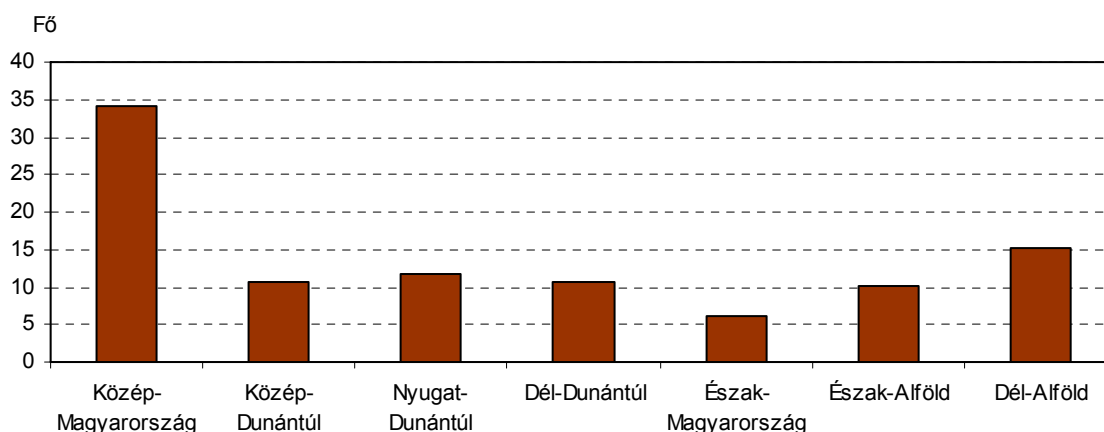
1995 és 2006 között összességében a nemzetközi vándorlási nyereség mintegy hattizede Közép-Magyarországon – elsősorban a fővárosban – koncentrálódott, tizede a dél-alföldi régióban, 9%-a Észak-Alföldön; a legkisebb hányada, 3,5%-a Észak-Magyarországon.

A bevándorlási többlet hatására 1990 óta folyamatosan nőtt a Magyarországon tartózkodó külföldi állampolgárok száma.

2008. január 1-jén az ország népességének 1,8%-át képezték, számuk megközelítette a 177 ezer főt. Legnagyobb hányaduk, 56%-uk Közép-Magyarországon – döntő többségük Budapesten – élt. A külföldi állampolgárok lakosságszámhoz viszonyított aránya 2008 elején Közép-Magyarországon volt a legmagasabb, 34 ezrelék, Észak-Magyarországon a legalacsonyabb, 6,1 ezrelék.

28. ábra

A Magyarországon tartózkodó külföldi állampolgárok ezer lakosra jutó száma, 2008. január 1.



A Magyarországon érvényes engedéllyel tartózkodó külföldi állampolgárok döntő hányada, több mint nyolctizede európai államból érkezett. Legnagyobb hányaduk, 37%-uk Romániából, tizedük Ukrajnából, 8,2%-uk Németországból, 11%-uk Jugoszlávia utódállamaiból érkezett, 5,8%-uk kínai állampolgár. Választott lakóhelyük – Budapest és Pest megye – után leggyakrabban a kibocsátó országgal szomszédos régióban található: pl. a vidéki átlagnál magasabb arányban telepedtek le ukrán állampolgárok Észak-Alföldön, a volt Jugoszlávia és utódállamai polgárai Dél-Alföldön, osztrákok Nyugat-Dunántúlon, illetve szlovák és cseh állampolgárok Észak-Magyarországon, valamint Közép- és Nyugat-Dunántúlon. A legnagyobb tömeget képező román állampolgárokra kevésbé volt jellemző az országhatárhoz közeli régióban történő letelepedés, elsődlegesen Közép-Magyarországon élnek.

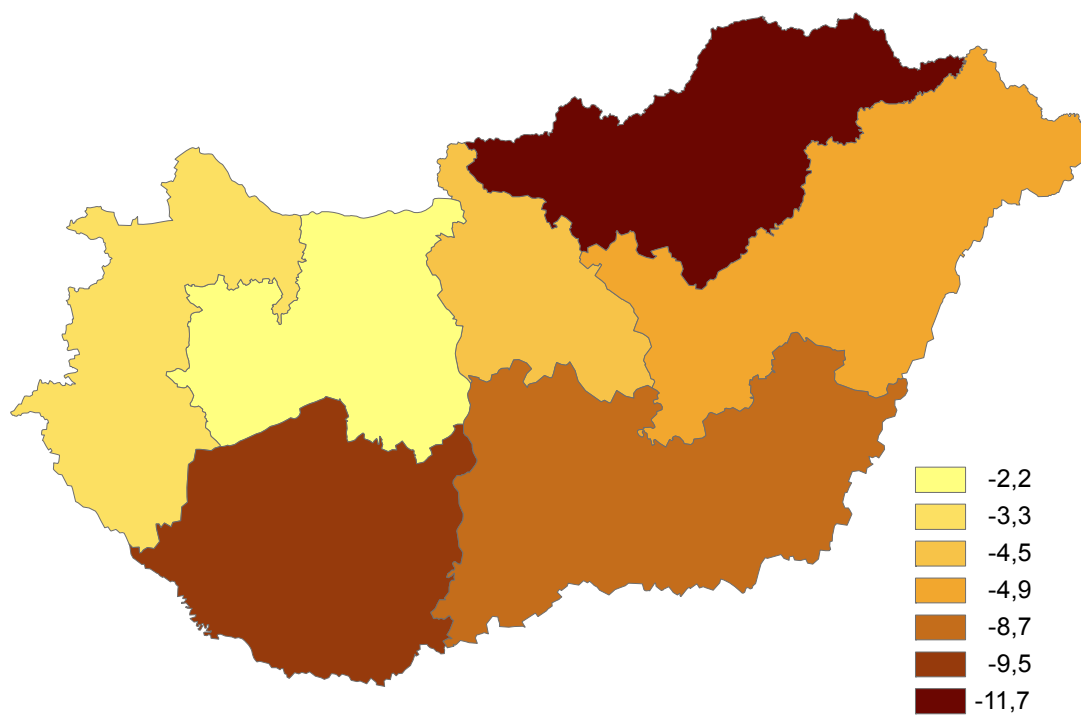
12. tábla

A legnagyobb számban Magyarországon tartózkodó külföldi állampolgárok megoszlása régióként, 2008. január 1.

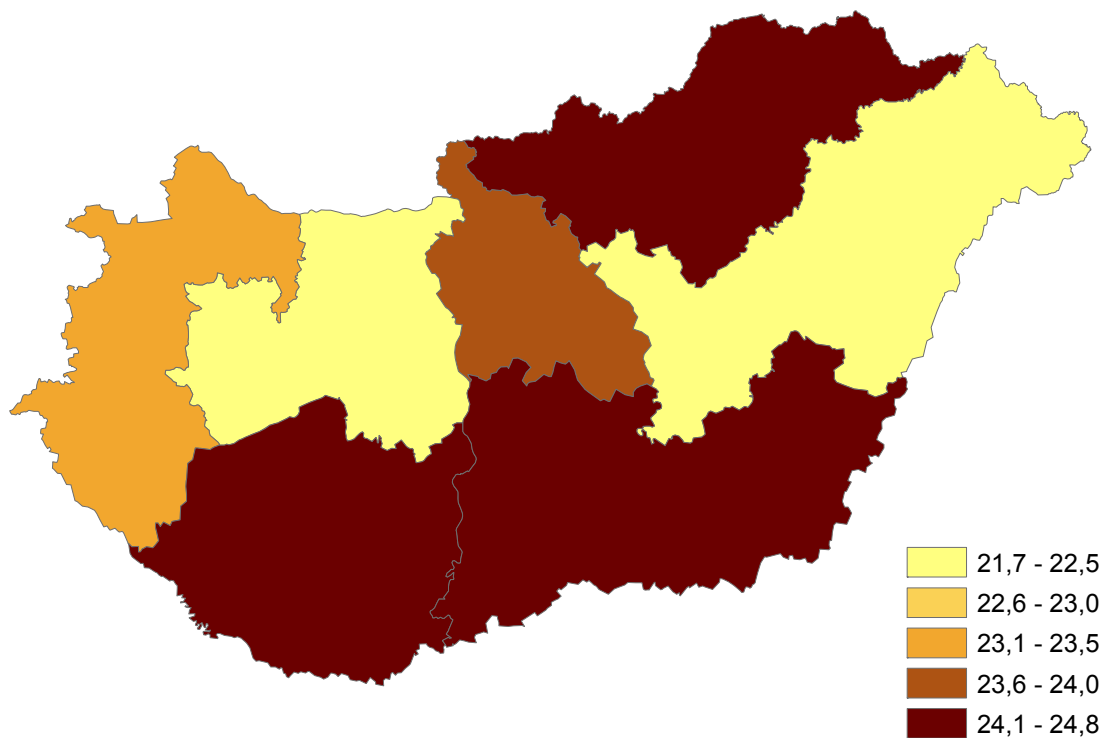
Utolsó külföldi lakóhely	Közép-Magyarország	Közép-Dunántúl	Nyugat-Dunántúl	Dél-Dunántúl	Észak-Magyarország	Észak-Alföld	Dél-Alföld
Románia	62,9	7,2	4,7	3,8	3,6	8,4	9,3
Ukrajna	48,5	5,1	3,7	2,3	6,4	30,6	3,6
Oroszország	75,8	5,0	3,0	4,2	3,1	5,8	3,1
Szovjetunió	51,0	7,6	2,9	1,7	6,6	22,2	8,0
Szerbia és Montenegró	25,0	4,3	3,6	5,6	0,8	1,9	58,8
Szerbia	31,6	5,5	4,5	6,1	3,5	1,5	47,3
Jugoszlávia	27,1	5,0	5,0	7,3	0,6	2,2	52,7
Ausztria	21,6	6,8	58,5	6,7	1,2	1,6	3,7
Szlovákia	44,7	15,0	15,4	2,3	15,5	4,8	2,3
Csehszlovákia	36,6	17,9	9,7	4,8	20,4	4,7	5,9

TÉRKÉPEK

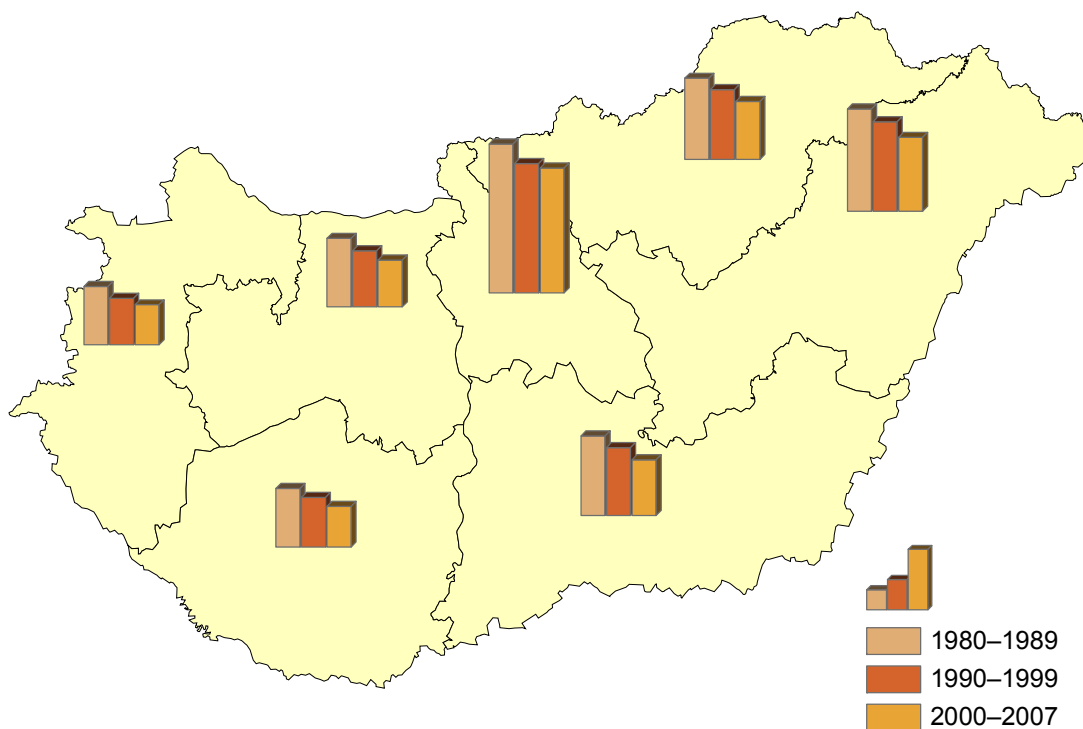
A népességszám változása 1980 és 2008 január 1. között, %



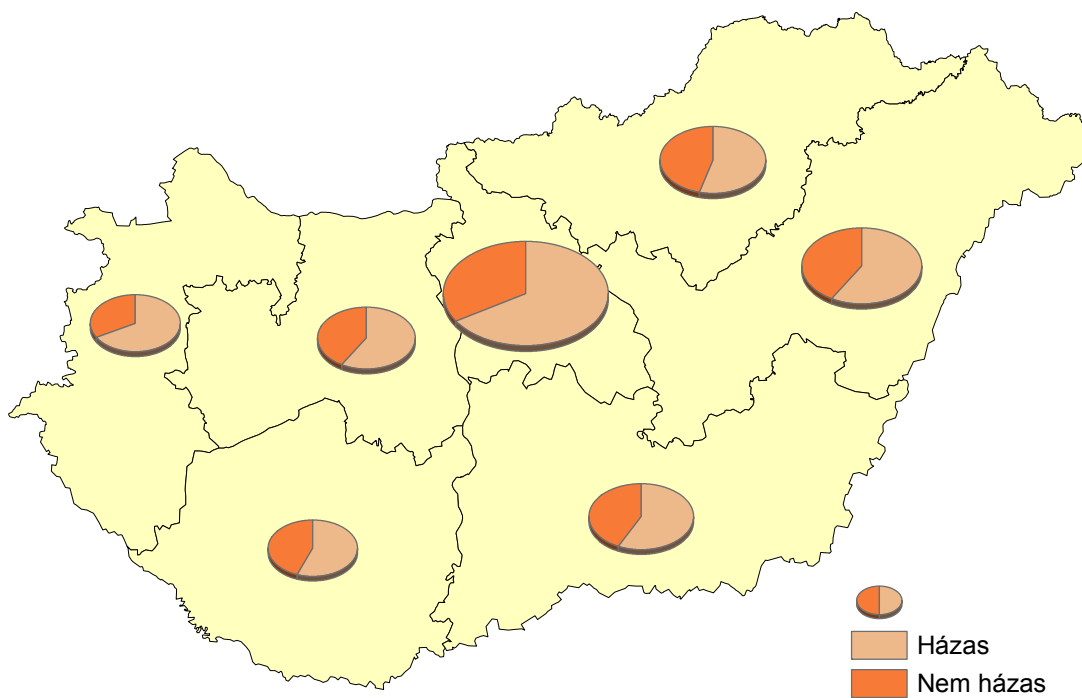
Az időskorúak eltartottsági rátája, 2007. január 1.



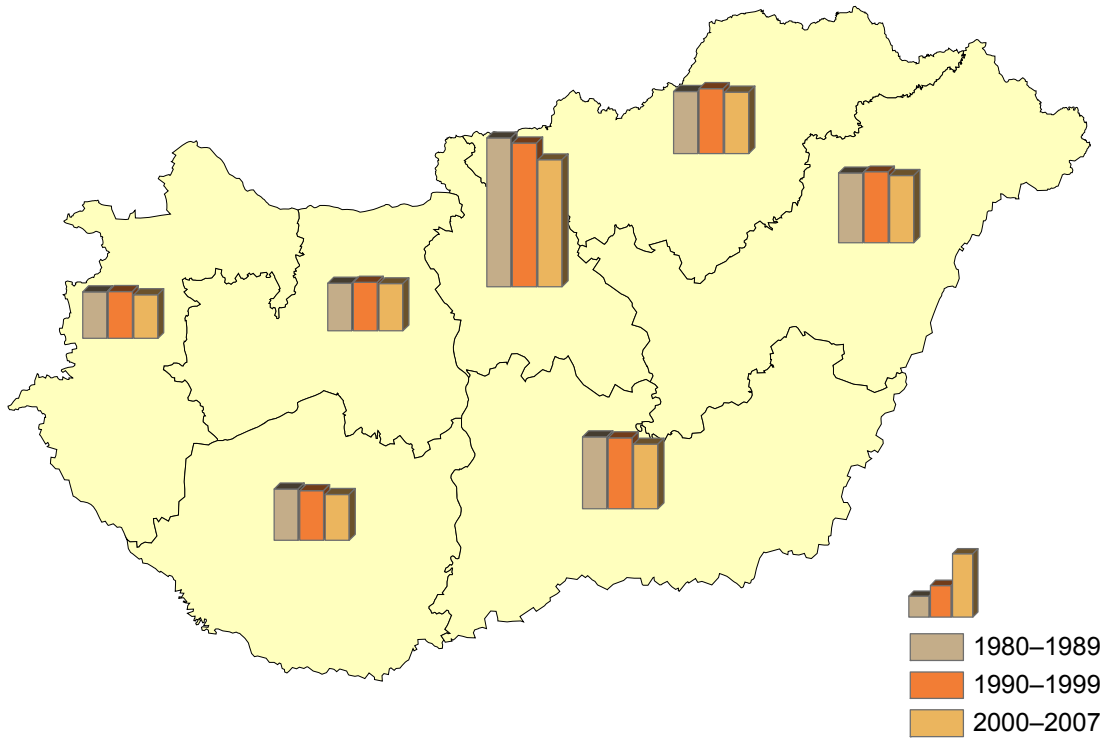
Az élveszületések évi átlagos száma, 1980–2007



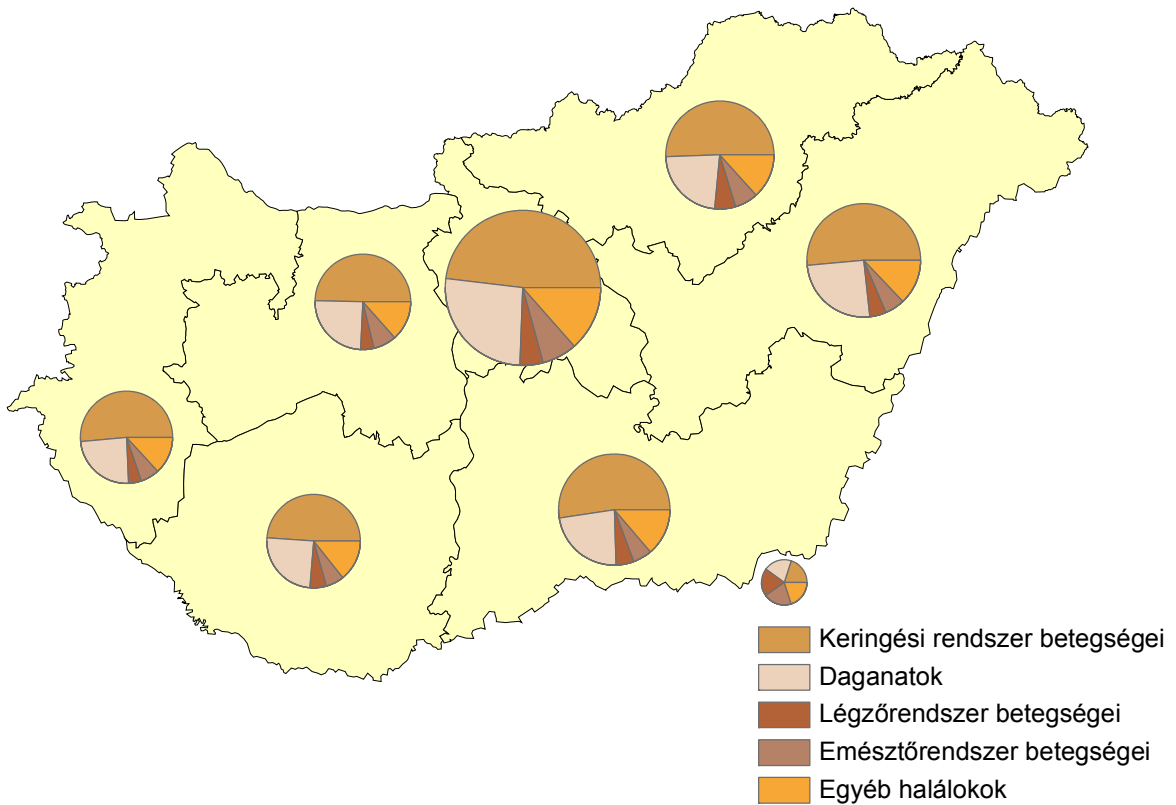
Élveszületések az anya családi állapota szerint, 2007



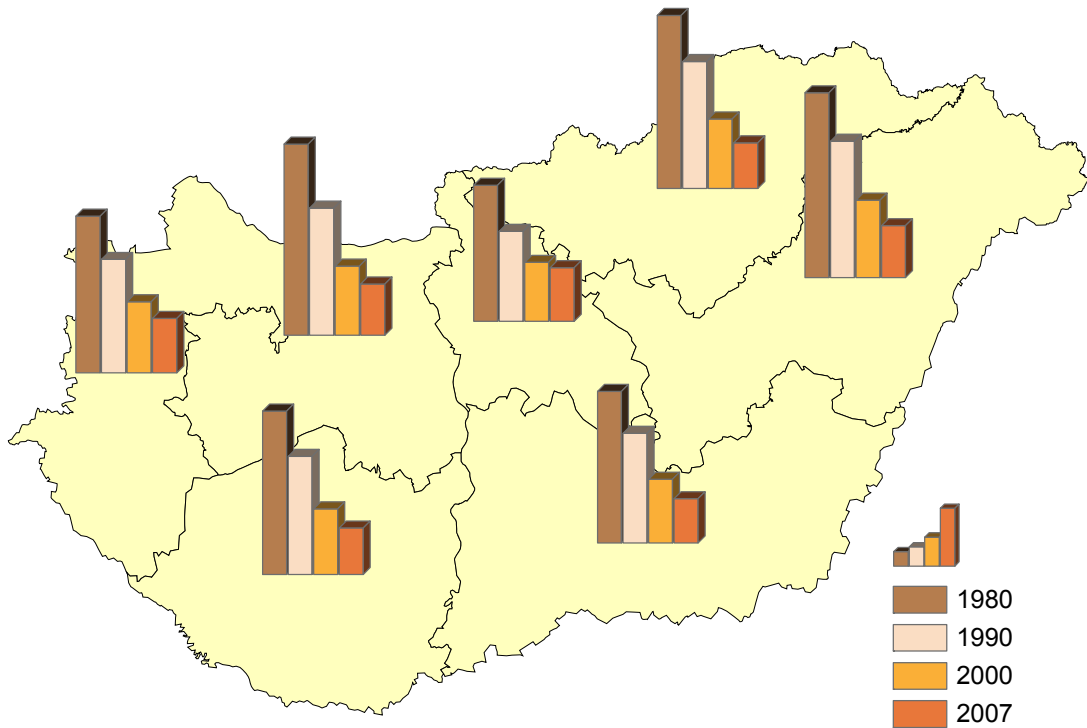
A halálozások évi átlagos száma, 1980–2007



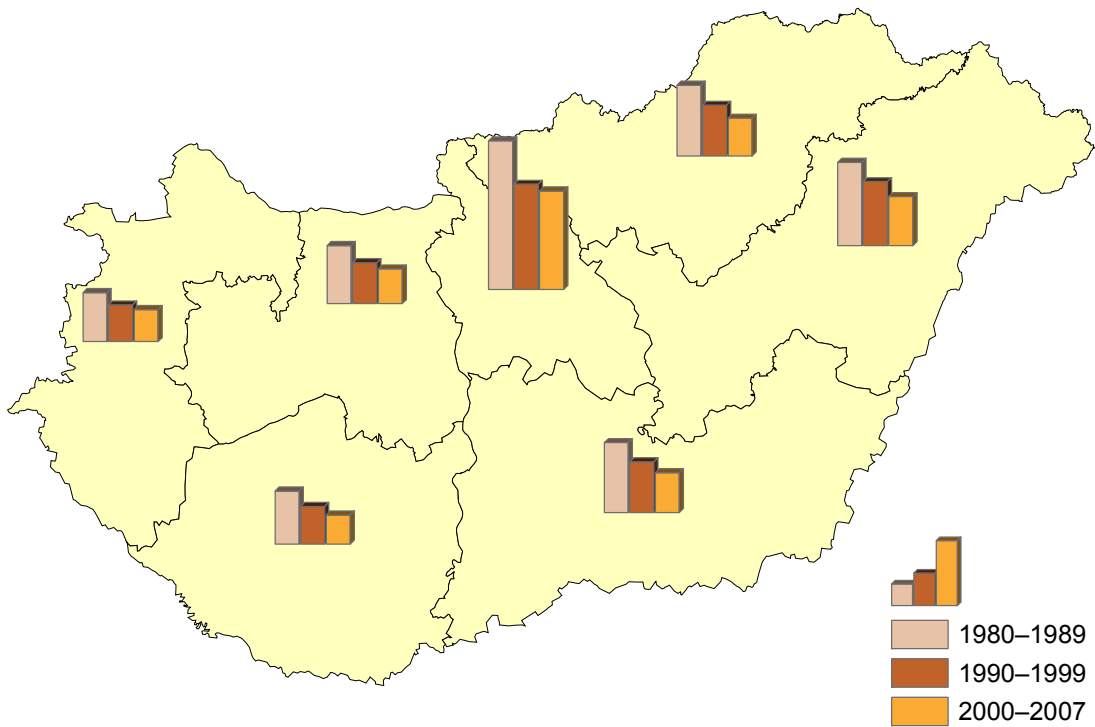
A halálozások megoszlása főbb halálokok szerint, 2007



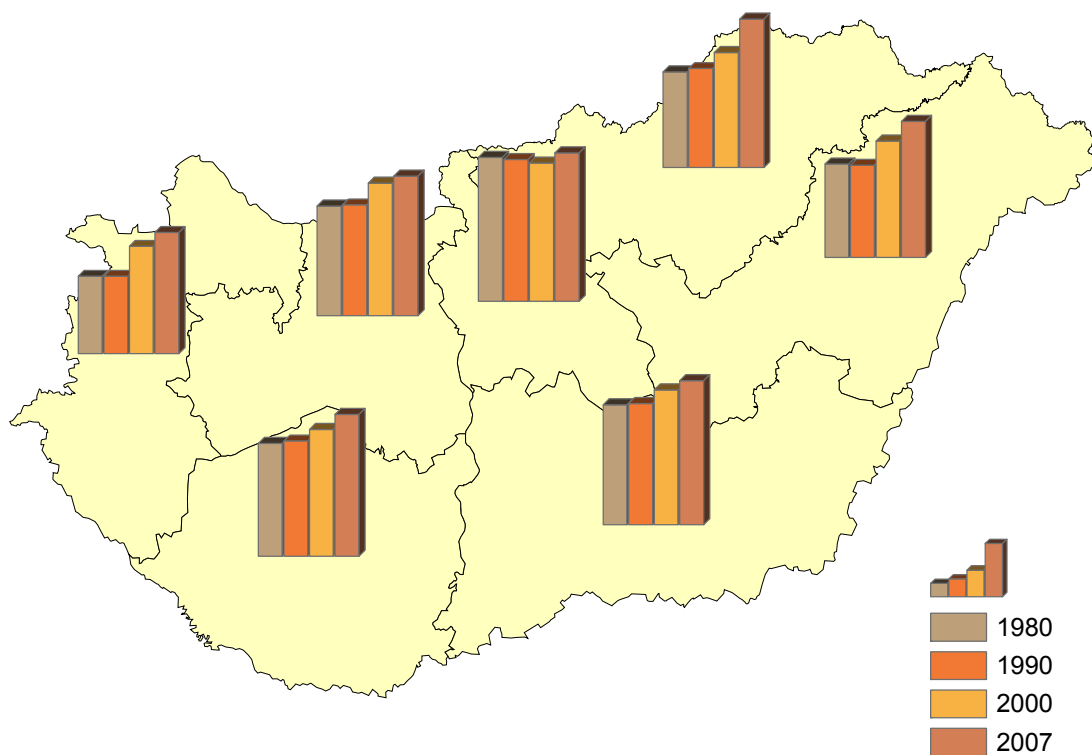
A házasságkötések ezer 15 éves és idősebb nem házas nőre jutó száma, 1980–2007



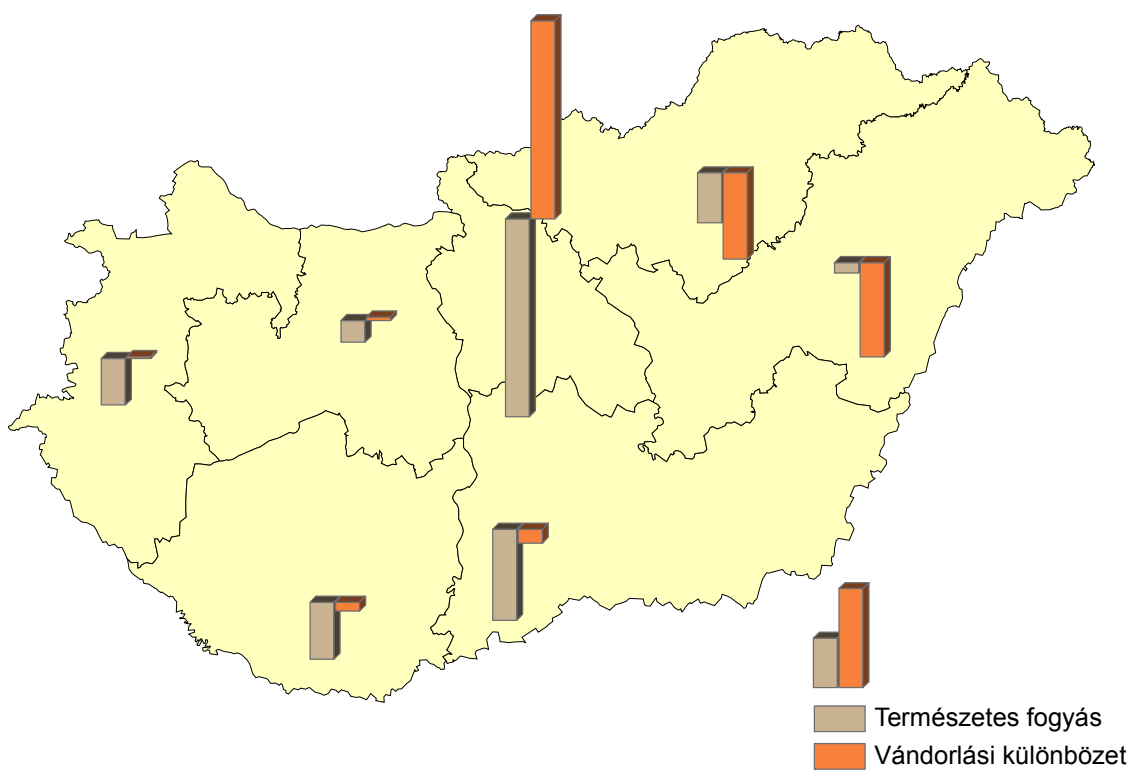
A házasságkötések évi átlagos száma, 1980–2007



Ezer fennálló házasságra jutó válás, 1980–2007



A természetes fogyás és a belföldi vándorlási különbözet, 1980–2007



TÁBLÁZATOK

Táblák jegyzéke

1. A lakónépesség száma, január 1.	39
2. Az ezer férfira jutó nők száma, január 1.	40
3. A lakónépesség száma korcsoportok szerint, 1980. január 1.	41
4. A lakónépesség száma korcsoportok szerint, 2008. január 1.	42
5. Öregedési index, január 1.	43
6. Az elveszületések évi átlagos száma	44
7. Az elveszületések évi átlagos száma nemenként	45
8. Az ezer megfelelő korú nőre jutó elveszületések száma, 1980	46
9. Az ezer megfelelő korú nőre jutó elveszületések száma, 2007	47
10. Az ezer 15–49 éves nőre jutó elveszületések száma	48
11. A házasságon kívüli elveszületések aránya	49
12. A halálozások évi átlagos száma	50
13. A halálozások ezer lakosra jutó száma	51
14. A halálozások ezer lakosra jutó száma nemenként	52
15. Az ezer megfelelő korú lakosra jutó halálozások száma, a meghaltak átlagos kora, 1980*	53
16. Az ezer megfelelő korú lakosra jutó halálozások száma, a meghaltak átlagos kora, 2007*	54
17. Az ezer megfelelő korú férfi lakosra jutó halálozások száma, a meghaltak átlagos kora, 1980*	55
18. Az ezer megfelelő korú férfi lakosra jutó halálozások száma, a meghaltak átlagos kora, 2007*	56
19. Az ezer megfelelő korú női lakosra jutó halálozások száma, a meghaltak átlagos kora, 1980*	57
20. Az ezer megfelelő korú női lakosra jutó halálozások száma, a meghaltak átlagos kora, 2007*	58
21. A tízezer lakosra jutó halálozások száma főbb halálokok szerint, 1980	59
22. A tízezer lakosra jutó halálozások száma főbb halálokok szerint, 2007	60
23. Az ezer elveszülöttre jutó csecsemőhalálozások száma	61
24. Az ezer megfelelő nemű elveszülöttre jutó csecsemőhalálozások száma	62
25. A házasságkötések évi átlagos száma	63
26. Az ezer 15 éves és idősebb nem házas férfira és nőre jutó házasságkötések száma	64
27. Az először házasulók átlagos életkora	65
28. A válások évi átlagos száma	66
29. A megszűnt házasságok évi átlagos száma	67
30. A belföldi vándorlási különbözet évi átlaga	68

1. A lakónépesség száma, január 1.

(fő)

Terület	1980	1990	2000	2008
Budapest	2 059 347	2 016 774	1 791 098	1 702 297
Pest	973 709	949 749	1 053 641	1 195 020
Közép-Magyarország	3 033 056	2 966 523	2 844 739	2 897 317
Fejér	421 740	420 628	426 156	428 572
Komárom-Esztergom	321 470	315 208	316 531	314 649
Veszprém	386 462	382 153	376 528	361 620
Közép-Dunántúl	1 129 672	1 117 989	1 119 215	1 104 841
Győr-Moson-Sopron	429 141	424 439	433 682	444 384
Vas	285 498	275 944	269 838	261 877
Zala	317 298	306 398	301 214	291 678
Nyugat-Dunántúl	1 031 937	1 006 781	1 004 734	997 939
Baranya	434 078	418 642	409 373	396 633
Somogy	360 270	344 708	338 460	325 024
Tolna	266 273	253 675	251 939	238 431
Dél-Dunántúl	1 060 621	1 017 025	999 772	960 088
Borsod-Abaúj-Zemplén	809 468	761 963	755 170	709 634
Heves	350 360	334 408	327 998	316 874
Nógrád	240 251	227 137	221 944	210 182
Észak-Magyarország	1 400 079	1 323 508	1 305 112	1 236 690
Hajdú-Bihar	551 448	548 728	553 368	543 802
Jász-Nagykun-Szolnok	446 708	426 491	421 412	399 200
Szabolcs-Szatmár-Bereg	593 829	572 301	589 656	571 018
Észak-Alföld	1 591 985	1 547 520	1 564 436	1 514 020
Bács-Kiskun	568 903	544 748	547 842	533 710
Békés	436 910	411 887	403 814	376 657
Csongrád	456 300	438 842	431 979	424 139
Dél-Alföld	1 462 113	1 395 477	1 383 635	1 334 506
Ország összesen	10 709 463	10 374 823	10 221 643	10 045 401

2. Az ezer férfira jutó nők száma, január 1.

(fő)

Terület	1980	1990	2000	2008
Budapest	1 131	1 148	1 199	1 192
Pest	1 033	1 052	1 075	1 078
Közép-Magyarország	1 098	1 116	1 152	1 144
Fejér	1 011	1 030	1 057	1 066
Komárom-Esztergom	1 014	1 037	1 071	1 069
Veszprém	1 017	1 035	1 050	1 064
Közép-Dunántúl	1 014	1 034	1 059	1 066
Győr-Moson-Sopron	1 031	1 044	1 064	1 069
Vas	1 046	1 052	1 063	1 082
Zala	1 070	1 077	1 085	1 099
Nyugat-Dunántúl	1 047	1 056	1 070	1 081
Baranya	1 059	1 077	1 093	1 108
Somogy	1 074	1 088	1 090	1 101
Tolna	1 043	1 072	1 084	1 091
Dél-Dunántúl	1 060	1 079	1 090	1 101
Borsod-Abaúj-Zemplén	1 041	1 073	1 078	1 101
Heves	1 082	1 105	1 107	1 123
Nógrád	1 060	1 077	1 071	1 094
Észak-Magyarország	1 055	1 082	1 084	1 105
Hajdú-Bihar	1 062	1 075	1 062	1 090
Jász-Nagykun-Szolnok	1 051	1 062	1 062	1 080
Szabolcs-Szatmár-Bereg	1 068	1 072	1 056	1 090
Észak-Alföld	1 061	1 071	1 060	1 087
Bács-Kiskun	1 055	1 079	1 097	1 105
Békés	1 053	1 060	1 065	1 090
Csongrád	1 074	1 094	1 101	1 117
Dél-Alföld	1 060	1 078	1 089	1 104
Ország összesen	1 064	1 081	1 096	1 106

3. A lakónépesség száma korcsoportok szerint, 1980. január 1.

(fő)

Terület	-14	15-29	30-49	50-59	60-69	70-79	80-89	90-	Összesen
Budapest	370 182	423 155	563 425	286 445	213 813	151 751	47 108	3 468	2 059 347
Pest	223 623	217 998	264 825	115 890	78 671	55 717	15 905	1 080	973 709
Közép-Magyarország	593 805	641 153	828 250	402 335	292 484	207 468	63 013	4 548	3 033 056
Fejér	101 335	100 171	113 064	49 328	29 482	22 147	5 827	386	421 740
Komárom-Esztergom	74 236	74 307	88 943	39 404	23 968	16 172	4 194	246	321 470
Veszprém	91 354	88 291	101 257	46 932	29 434	22 407	6 412	375	386 462
Közép-Dunántúl	266 925	262 769	303 264	135 664	82 884	60 726	16 433	1 007	1 129 672
Győr-Moson-Sopron	100 153	97 477	109 935	53 625	34 506	25 738	7 254	453	429 141
Vas	63 959	62 568	71 483	36 508	25 115	20 088	5 439	338	285 498
Zala	68 455	69 854	79 792	42 839	27 827	22 333	5 787	411	317 298
Nyugat-Dunántúl	232 567	229 899	261 210	132 972	87 448	68 159	18 480	1 202	1 031 937
Baranya	93 469	101 433	115 118	56 104	33 910	26 505	7 141	398	434 078
Somogy	76 607	76 957	92 000	48 434	32 965	26 157	6 802	348	360 270
Tolna	58 048	58 134	68 883	35 161	22 760	18 208	4 801	278	266 273
Dél-Dunántúl	228 124	236 524	276 001	139 699	89 635	70 870	18 744	1 024	1 060 621
Borsod-Abaúj-Zemplén	191 238	186 231	213 156	99 695	62 480	43 540	12 256	872	809 468
Heves	74 047	73 699	93 830	45 766	32 146	23 647	6 756	469	350 360
Nógrád	52 096	51 132	65 453	31 084	21 315	14 828	4 070	273	240 251
Észak-Magyarország	317 381	311 062	372 439	176 545	115 941	82 015	23 082	1 614	1 400 079
Hajdú-Bihar	132 509	129 646	138 497	64 680	42 758	33 358	9 291	709	551 448
Jász-Nagykun-Szolnok	102 126	94 970	115 454	55 155	39 142	30 330	8 824	707	446 708
Szabolcs-Szatmár-Bereg	157 434	138 488	141 418	71 595	42 873	31 832	9 610	579	593 829
Észak-Alföld	392 069	363 104	395 369	191 430	124 773	95 520	27 725	1 995	1 591 985
Bács-Kiskun	123 016	121 195	148 601	74 318	50 840	39 175	11 014	744	568 903
Békés	93 355	89 807	111 337	57 451	42 129	33 021	9 174	636	436 910
Csongrád	93 931	100 447	117 516	57 797	41 924	33 952	10 005	728	456 300
Dél-Alföld	310 302	311 449	377 454	189 566	134 893	106 148	30 193	2 108	1 462 113
Ország összesen	2 341 173	2 355 960	2 813 987	1 368 211	928 058	690 906	197 670	13 498	10 709 463

4. A lakónépesség száma korcsoportok szerint, 2008. január 1.

(fő)

Terület	-14	15-29	30-49	50-59	60-69	70-79	80-89	90-	Összesen
Budapest	212 663	329 303	489 732	246 595	202 018	138 409	73 662	9 915	1 702 297
Pest	202 415	234 843	357 963	169 546	121 242	73 966	31 368	3 677	1 195 020
Közép-Magyarország	415 078	564 146	847 695	416 141	323 260	212 375	105 030	13 592	2 897 317
Fejér	64 702	88 830	122 714	64 638	43 563	31 177	11 751	1 197	428 572
Komárom-Esztergom	47 153	64 857	90 737	46 695	33 402	22 192	8 731	882	314 649
Veszprém	51 760	75 374	101 436	54 932	38 642	27 373	11 016	1 087	361 620
Közép-Dunántúl	163 615	229 061	314 887	166 265	115 607	80 742	31 498	3 166	1 104 841
Győr-Moson-Sopron	65 018	92 820	127 376	65 721	46 170	31 442	14 269	1 568	444 384
Vas	36 993	51 186	74 662	41 114	28 473	19 580	8 877	992	261 877
Zala	38 966	57 122	82 276	46 172	31 571	23 864	10 572	1 135	291 678
Nyugat-Dunántúl	140 977	201 128	284 314	153 007	106 214	74 886	33 718	3 695	997 939
Baranya	57 572	81 586	111 617	59 599	41 597	30 843	12 671	1 148	396 633
Somogy	48 380	63 427	88 890	51 429	35 588	25 247	10 939	1 124	325 024
Tolna	34 644	46 798	65 638	37 918	25 640	18 805	8 212	776	238 431
Dél-Dunántúl	140 596	191 811	266 145	148 946	102 825	74 895	31 822	3 048	960 088
Borsod-Abaúj-Zemplén	119 224	148 851	190 394	101 548	71 886	53 719	21 651	2 361	709 634
Heves	47 331	62 663	85 098	47 862	35 191	26 327	11 309	1 093	316 874
Nógrád	31 813	39 866	57 517	31 883	24 038	17 369	6 990	706	210 182
Észak-Magyarország	198 368	251 380	333 009	181 293	131 115	97 415	39 950	4 160	1 236 690
Hajdú-Bihar	89 415	118 172	152 194	76 770	52 172	37 496	15 972	1 611	543 802
Jász-Nagykun-Szolnok	61 963	81 085	106 032	60 113	43 026	31 865	13 663	1 453	399 200
Szabolcs-Szatmár-Bereg	103 817	123 955	159 501	80 618	48 894	37 322	15 521	1 390	571 018
Észak-Alföld	255 195	323 212	417 727	217 501	144 092	106 683	45 156	4 454	1 514 020
Bács-Kiskun	80 167	107 710	147 621	79 037	57 520	41 605	18 256	1 794	533 710
Békés	53 939	73 339	100 473	58 686	42 347	31 475	14 717	1 681	376 657
Csongrád	60 867	87 940	117 431	62 386	46 922	32 180	14 806	1 607	424 139
Dél-Alföld	194 973	268 989	365 525	200 109	146 789	105 260	47 779	5 082	1 334 506
Ország összesen	1 508 802	2 029 727	2 829 302	1 483 262	1 069 902	752 256	334 953	37 197	10 045 401

5. Öregedési index, január 1.

(%)

Terület	1980	1990	2000	2008
Budapest	88,1	90,0	119,4	147,1
Pest	53,1	57,2	69,3	80,8
Közép-Magyarország	74,9	78,1	98,1	114,8
Fejér	45,4	46,9	72,8	99,9
Komárom-Esztergom	46,1	51,6	76,2	101,3
Veszprém	51,0	52,6	78,8	112,2
Közép-Dunántúl	47,5	50,2	75,8	104,2
Győr-Moson-Sopron	53,2	58,8	86,2	105,3
Vas	63,8	67,3	91,6	115,6
Zala	65,7	67,8	96,2	130,1
Nyugat-Dunántúl	59,8	63,8	90,6	114,8
Baranya	57,9	60,7	85,5	112,7
Somogy	69,2	68,0	87,4	112,8
Tolna	63,8	62,3	84,9	115,2
Dél-Dunántúl	63,2	63,5	86,0	113,3
Borsod-Abaúj-Zemplén	48,2	53,6	72,0	94,6
Heves	67,2	70,7	97,6	117,2
Nógrád	60,3	67,1	91,9	115,0
Észak-Magyarország	54,6	59,8	81,1	103,3
Hajdú-Bihar	52,4	53,5	68,8	89,0
Jász-Nagykun-Szolnok	62,4	61,7	84,0	109,3
Szabolcs-Szatmár-Bereg	42,4	46,3	61,1	74,1
Észak-Alföld	51,0	52,8	69,5	87,9
Bács-Kiskun	66,3	66,3	84,6	110,2
Békés	73,9	73,9	97,3	126,3
Csongrád	75,3	74,0	91,9	115,4
Dél-Alföld	71,3	70,9	90,4	116,3
Ország összesen	61,9	64,5	85,5	107,6

6. Az elveszületések évi átlagos száma

Terület	1980–1989	1990–1999	2000–2007	1980–2007
Budapest	20 442	17 052	15 455	17 806
Pest	12 059	11 193	11 814	11 680
Közép-Magyarország	32 502	28 245	27 269	29 486
Fejér	5 661	4 753	4 032	4 871
Komárom-Esztergom	4 139	3 424	2 953	3 545
Veszprém	5 199	4 070	3 252	4 239
Közép-Dunántúl	14 999	12 246	10 237	12 655
Győr-Moson-Sopron	5 464	4 428	4 081	4 699
Vas	3 418	2 782	2 254	2 859
Zala	3 870	2 978	2 405	3 133
Nyugat-Dunántúl	12 752	10 188	8 740	10 690
Baranya	5 239	4 408	3 697	4 502
Somogy	4 237	3 730	3 049	3 716
Tolna	3 341	2 695	2 169	2 775
Dél-Dunántúl	12 817	10 833	8 914	10 993
Borsod-Abaúj-Zemplén	10 872	9 458	7 669	9 452
Heves	4 022	3 421	2 998	3 514
Nógrád	2 856	2 404	2 012	2 454
Észak-Magyarország	17 751	15 283	12 679	15 420
Hajdú-Bihar	7 787	6 926	5 731	6 892
Jász-Nagykun-Szolnok	5 786	4 828	3 963	4 923
Szabolcs-Szatmár-Bereg	8 787	7 833	6 483	7 788
Észak-Alföld	22 360	19 587	16 177	19 603
Bács-Kiskun	7 075	6 034	5 008	6 113
Békés	5 041	4 225	3 333	4 262
Csongrád	5 303	4 571	3 844	4 625
Dél-Alföld	17 419	14 831	12 185	14 999
Ország összesen	130 958	111 686	97 027	114 381

7. Az elveszületések évi átlagos száma nemenként

(fő)

Terület	1980–1989			1990–1999			2000–2007		
	fiú	leány	összesen	fiú	leány	összesen	fiú	leány	összesen
Budapest	10 503	9 940	20 442	8 783	8 269	17 052	7 976	7 479	15 455
Pest	6 199	5 860	12 059	5 745	5 448	11 193	6 061	5 754	11 814
Közép-Magyarország	16 702	15 800	32 502	14 528	13 717	28 245	14 037	13 232	27 269
Fejér	2 917	2 744	5 661	2 442	2 311	4 753	2 081	1 951	4 032
Komárom-Esztergom	2 111	2 028	4 139	1 749	1 674	3 424	1 516	1 437	2 953
Veszprém	2 675	2 524	5 199	2 109	1 961	4 070	1 655	1 596	3 252
Közép-Dunántúl	7 703	7 296	14 999	6 300	5 946	12 246	5 252	4 985	10 237
Győr-Moson-Sopron	2 786	2 677	5 464	2 274	2 154	4 428	2 099	1 983	4 081
Vas	1 763	1 656	3 418	1 427	1 356	2 782	1 156	1 098	2 254
Zala	1 986	1 884	3 870	1 553	1 426	2 978	1 226	1 179	2 405
Nyugat-Dunántúl	6 535	6 217	12 752	5 253	4 935	10 188	4 481	4 259	8 740
Baranya	2 669	2 570	5 239	2 261	2 148	4 408	1 907	1 790	3 697
Somogy	2 183	2 054	4 237	1 911	1 819	3 730	1 559	1 490	3 049
Tolna	1 721	1 620	3 341	1 394	1 301	2 695	1 129	1 039	2 169
Dél-Dunántúl	6 573	6 244	12 817	5 566	5 268	10 833	4 595	4 319	8 914
Borsod-Abaúj-Zemplén	5 594	5 278	10 872	4 865	4 592	9 458	3 926	3 743	7 669
Heves	2 047	1 975	4 022	1 760	1 661	3 421	1 541	1 457	2 998
Nógrád	1 453	1 403	2 856	1 239	1 165	2 404	1 038	974	2 012
Észak-Magyarország	9 094	8 656	17 751	7 864	7 418	15 283	6 505	6 174	12 679
Hajdú-Bihar	3 989	3 798	7 787	3 553	3 373	6 926	2 968	2 763	5 731
Jász-Nagykun-Szolnok	2 954	2 832	5 786	2 473	2 355	4 828	2 044	1 919	3 963
Szabolcs-Szatmár-Bereg	4 482	4 306	8 787	4 006	3 827	7 833	3 308	3 176	6 483
Észak-Alföld	11 425	10 935	22 360	10 032	9 555	19 587	8 319	7 858	16 177
Bács-Kiskun	3 596	3 479	7 075	3 097	2 938	6 034	2 569	2 438	5 008
Békés	2 573	2 469	5 041	2 150	2 076	4 225	1 723	1 610	3 333
Csongrád	2 712	2 591	5 303	2 345	2 226	4 571	1 978	1 866	3 844
Dél-Alföld	8 881	8 538	17 419	7 592	7 239	14 831	6 270	5 915	12 185
Ország összesen	67 099	63 859	130 958	57 379	54 308	111 686	49 886	47 141	97 027

8. Az ezer megfelelő korú nőre jutó élveszületések száma, 1980

Terület	Az anya életkora, év						Összesen
	-19	20-24	25-29	30-34	35-39	40-	
Budapest	39,1	113,1	100,6	46,4	15,1	1,3	47,5
Pest	81,8	155,5	92,8	40,1	15,3	1,9	58,0
Közép-Magyarország	54,5	127,7	98,1	44,4	15,2	1,5	50,9
Fejér	81,0	170,0	97,7	40,3	14,0	1,4	61,5
Komárom-Esztergom	82,3	160,0	94,8	36,3	11,0	1,5	57,6
Veszprém	72,9	186,7	103,2	40,8	15,0	2,2	64,6
Közép-Dunántúl	78,7	172,9	98,7	39,3	13,4	1,7	61,4
Győr-Moson-Sopron	54,7	184,3	110,4	43,2	12,3	1,9	63,3
Vas	49,7	175,3	108,6	42,2	13,6	1,5	60,8
Zala	60,3	169,3	101,6	39,3	14,0	1,2	59,1
Nyugat-Dunántúl	55,1	177,2	107,3	41,8	13,2	1,6	61,4
Baranya	74,0	153,1	87,8	32,8	10,1	1,2	55,3
Somogy	81,3	163,9	92,8	37,2	9,7	1,1	57,4
Tolna	78,1	171,5	96,3	36,5	9,8	1,2	59,4
Dél-Dunántúl	77,3	160,9	91,6	35,2	9,9	1,2	57,0
Borsod-Abaúj-Zemplén	79,8	173,2	104,8	39,7	13,7	1,7	62,1
Heves	72,6	166,9	99,6	35,4	10,1	1,2	56,5
Nógrád	93,5	157,0	91,7	30,2	9,3	0,5	54,9
Észak-Magyarország	80,4	169,0	101,3	37,0	12,0	1,4	59,5
Hajdú-Bihar	74,1	166,8	102,9	41,6	13,7	1,9	63,5
Jász-Nagykun-Szolnok	82,5	186,2	111,6	40,0	16,2	1,6	64,5
Szabolcs-Szatmár-Bereg	82,6	187,2	99,3	42,3	15,2	2,1	68,7
Észak-Alföld	79,5	179,5	103,9	41,4	14,9	1,9	65,7
Bács-Kiskun	69,3	163,5	100,4	41,0	13,0	1,5	57,9
Békés	72,2	168,8	98,0	37,2	14,8	1,1	57,5
Csongrád	51,3	134,6	101,7	42,1	13,2	1,4	53,9
Dél-Alföld	64,2	155,2	100,1	40,2	13,6	1,3	56,5
Ország összesen	68,7	158,6	100,0	40,9	13,7	1,5	57,7

9. Az ezer megfelelő korú nőre jutó élveszületések száma, 2007

Terület	Az anya életkora, év						Összesen
	-19	20-24	25-29	30-34	35-39	40-	
Budapest	8,2	26,2	67,5	85,0	40,4	4,0	40,7
Pest	15,0	41,4	89,0	87,9	33,2	3,6	43,0
Közép-Magyarország	11,4	32,4	75,4	86,1	37,3	3,8	41,7
Fejér	14,9	42,3	90,9	79,3	25,8	2,7	39,5
Komárom-Esztergom	16,4	49,1	87,0	77,8	24,6	2,8	39,8
Veszprém	12,9	40,6	87,8	76,3	26,3	2,1	37,4
Közép-Dunántúl	14,7	43,7	88,8	77,9	25,6	2,6	38,9
Győr-Moson-Sopron	8,6	36,7	88,9	80,7	24,5	2,0	39,0
Vas	9,8	31,5	86,8	79,0	23,3	2,2	35,9
Zala	15,4	34,2	86,7	72,1	22,4	2,3	34,8
Nyugat-Dunántúl	10,9	34,7	87,8	77,9	23,6	2,2	37,0
Baranya	18,6	44,4	80,6	77,3	30,0	2,5	38,4
Somogy	26,0	52,9	85,8	67,0	22,7	2,3	37,8
Tolna	19,8	44,6	93,1	73,9	25,8	2,8	37,9
Dél-Dunántúl	21,4	47,2	85,1	73,1	26,5	2,5	38,1
Borsod-Abaúj-Zemplén	42,9	65,4	93,1	70,6	25,8	2,7	43,6
Heves	31,1	51,9	83,8	74,6	26,8	2,2	40,5
Nógrád	28,9	61,5	91,2	67,9	21,0	2,1	39,0
Észak-Magyarország	37,8	61,5	90,3	71,2	25,2	2,5	42,0
Hajdú-Bihar	23,2	49,1	95,3	75,3	28,1	2,3	41,5
Jász-Nagykun-Szolnok	29,3	58,9	89,9	72,4	26,3	2,0	41,5
Szabolcs-Szatmár-Bereg	35,6	71,8	100,4	67,9	22,2	1,9	44,3
Észak-Alföld	29,6	60,4	95,8	71,8	25,4	2,1	42,6
Bács-Kiskun	16,6	44,9	92,4	76,3	27,7	3,0	39,2
Békés	13,8	45,3	82,8	70,5	25,9	2,2	35,2
Csongrád	9,4	37,6	78,4	79,5	32,3	3,1	38,0
Dél-Alföld	13,6	42,6	85,1	75,8	28,7	2,8	44,0
Ország összesen	19,7	45,3	85,5	78,8	29,7	2,8	40,5

10. Az ezer 15–49 éves nőre jutó élveszületések száma

Terület	1980	1990	2000	2007
Budapest	47,5	37,9	31,4	40,7
Pest	58,0	48,8	41,3	43,0
Közép-Magyarország	50,9	41,3	35,0	41,7
Fejér	61,5	53,8	36,2	39,5
Komárom-Esztergom	57,6	50,8	37,3	39,8
Veszprém	64,6	51,3	34,1	37,4
Közép-Dunántúl	61,4	52,1	35,8	38,9
Győr-Moson-Sopron	63,3	49,0	35,3	39,0
Vas	60,8	47,2	33,9	35,9
Zala	59,1	47,5	32,8	34,8
Nyugat-Dunántúl	61,4	48,0	34,2	37,0
Baranya	55,3	49,2	37,2	38,4
Somogy	57,4	51,2	39,8	37,8
Tolna	59,4	52,9	37,8	37,9
Dél-Dunántúl	57,0	50,8	38,2	38,1
Borsod-Abaúj-Zemplén	62,1	58,1	46,4	43,6
Heves	56,5	47,6	39,0	40,5
Nógrád	54,9	50,7	41,8	39,0
Észak-Magyarország	59,5	54,2	43,8	42,0
Hajdú-Bihar	63,5	57,3	44,3	41,5
Jász-Nagykun-Szolnok	64,5	55,3	42,1	41,5
Szabolcs-Szatmár-Bereg	68,7	60,7	47,8	44,3
Észak-Alföld	65,7	58,0	45,1	42,6
Bács-Kiskun	57,9	53,5	40,1	39,2
Békés	57,5	50,1	38,6	35,2
Csongrád	53,9	47,1	37,3	38,0
Dél-Alföld	56,5	50,5	38,8	37,7
Ország összesen	57,6	49,4	38,1	40,5

11. A házasságon kívüli élveszületések aránya

(%)

Terület	1980–1989	1990–1999	2000–2007	1980–2007
Budapest	11,4	24,7	31,2	20,9
Pest	9,7	20,6	31,1	19,6
Közép-Magyarország	10,8	23,1	31,2	20,4
Fejér	8,0	19,3	34,4	18,2
Komárom-Esztergom	8,2	21,6	37,7	19,9
Veszprém	7,1	17,3	33,5	16,4
Közép-Dunántúl	7,7	19,3	35,1	18,1
Győr-Moson-Sopron	5,1	12,8	23,6	12,3
Vas	5,2	12,4	25,1	12,1
Zala	7,9	16,8	32,9	16,4
Nyugat-Dunántúl	6,0	13,9	26,5	13,5
Baranya	10,8	21,5	34,5	20,1
Somogy	10,9	23,2	39,9	22,1
Tolna	7,8	17,2	33,3	16,8
Dél-Dunántúl	10,0	21,0	36,1	19,9
Borsod-Abaúj-Zemplén	9,8	20,4	38,6	20,2
Heves	7,0	17,2	33,2	16,9
Nógrád	7,3	15,5	33,1	16,2
Észak-Magyarország	8,8	18,9	36,4	18,8
Hajdú-Bihar	8,8	17,3	30,4	17,0
Jász-Nagykun-Szolnok	9,8	20,3	39,4	20,3
Szabolcs-Szatmár-Bereg	9,5	17,9	32,7	18,0
Észak-Alföld	9,3	18,3	33,5	18,2
Bács-Kiskun	10,2	20,1	35,2	19,5
Békés	9,0	18,6	37,0	18,7
Csongrád	9,4	20,6	33,7	19,1
Dél-Alföld	9,6	19,8	35,2	19,2
Ország összesen	9,2	19,8	33,2	18,7

12. A halálozások évi átlagos száma

Terület	1980–1989	1990–1999	2000–2007	1980–2007
Budapest	30 331	28 465	23 696	27 769
Pest	12 899	13 308	13 182	13 126
Közép-Magyarország	43 230	41 773	36 878	40 895
Fejér	5 099	5 224	5 055	5 131
Komárom-Esztergom	3 959	4 160	4 070	4 063
Veszprém	4 812	4 745	4 575	4 720
Közép-Dunántúl	13 870	14 129	13 700	13 914
Győr-Moson-Sopron	5 330	5 417	5 279	5 347
Vas	3 883	3 845	3 554	3 776
Zala	4 363	4 414	3 940	4 260
Nyugat-Dunántúl	13 576	13 677	12 773	13 383
Baranya	5 853	5 712	5 292	5 642
Somogy	5 383	5 172	4 696	5 111
Tolna	3 659	3 561	3 318	3 527
Dél-Dunántúl	14 894	14 445	13 306	14 280
Borsod-Abaúj-Zemplén	10 025	10 599	10 072	10 243
Heves	4 870	4 910	4 590	4 804
Nógrád	3 176	3 379	3 202	3 256
Észak-Magyarország	18 071	18 888	17 864	18 303
Hajdú-Bihar	6 884	7 005	6 708	6 877
Jász-Nagykun-Szolnok	6 070	6 115	5 779	6 003
Szabolcs-Szatmár-Bereg	7 330	7 514	7 113	7 334
Észak-Alföld	20 284	20 634	19 600	20 214
Bács-Kiskun	8 217	8 127	7 334	7 933
Békés	6 220	6 101	5 725	6 036
Csongrád	6 524	6 421	5 800	6 280
Dél-Alföld	20 961	20 649	18 858	20 249
Ország összesen	145 182	144 846	133 651	141 768

13. A halálozások ezer lakosra jutó száma

Terület	1980–1989	1990–1999	2000–2007	1980–2007
Budapest	14,6	14,7	13,8	14,4
Pest	13,1	13,6	11,8	12,8
Közép-Magyarország	14,1	14,3	13,0	13,9
Fejér	12,0	12,3	11,8	12,1
Komárom-Esztergom	12,3	13,3	12,9	12,8
Veszprém	12,4	12,6	12,4	12,5
Közép-Dunántúl	12,2	12,7	12,3	12,4
Győr-Moson-Sopron	12,4	12,7	12,1	12,4
Vas	13,8	14,1	13,4	13,8
Zala	13,9	14,7	13,3	14,0
Nyugat-Dunántúl	13,3	13,7	12,8	13,3
Baranya	13,5	13,9	13,2	13,5
Somogy	15,2	15,3	14,1	14,9
Tolna	13,8	14,3	13,5	13,9
Dél-Dunántúl	14,1	14,5	13,6	14,1
Borsod-Abaúj-Zemplén	12,6	14,2	13,7	13,5
Heves	14,2	14,9	14,2	14,5
Nógrád	13,6	15,2	14,8	14,5
Észak-Magyarország	13,2	14,6	14,0	13,9
Hajdú-Bihar	12,5	12,8	12,2	12,5
Jász-Nagykun-Szolnok	13,9	14,6	14,1	14,2
Szabolcs-Szatmár-Bereg	12,6	13,2	12,3	12,7
Észak-Alföld	12,9	13,4	12,7	13,0
Bács-Kiskun	14,7	15,1	13,6	14,5
Békés	14,6	15,2	14,7	14,8
Csongrád	14,3	14,9	13,7	14,3
Dél-Alföld	14,5	15,0	13,9	14,5
Ország összesen	13,6	14,2	13,2	13,7

14. A halálozások ezer lakosra jutó száma nemenként

Terület	Férfi				Nő			
	1980– 1989	1990– 1999	2000– 2007	1980– 2007	1980– 1989	1990– 1999	2000– 2007	1980– 2007
Budapest	14,9	15,2	14,0	14,8	14,3	14,2	13,6	14,1
Pest	14,6	15,3	12,7	14,3	11,7	12,0	10,9	11,5
Közép-Magyarország	14,8	15,3	13,5	14,6	13,5	13,5	12,5	13,2
Fejér	13,4	13,8	13,2	13,5	10,7	10,8	10,5	10,7
Komárom-Esztergom	13,8	15,1	14,2	14,4	10,8	11,6	11,7	11,4
Veszprém	13,8	14,2	13,8	13,9	11,0	11,0	11,1	11,0
Közép-Dunántúl	13,7	14,3	13,7	13,9	10,8	11,1	11,1	11,0
Győr-Moson-Sopron	13,5	14,1	13,2	13,6	11,4	11,4	11,0	11,3
Vas	14,9	15,5	14,7	15,0	12,8	12,8	12,2	12,6
Zala	15,4	16,2	14,6	15,5	12,5	13,3	12,2	12,7
Nyugat-Dunántúl	14,5	15,1	14,0	14,6	12,1	12,4	11,7	12,1
Baranya	14,7	15,3	14,3	14,8	12,4	12,6	12,2	12,4
Somogy	16,7	16,9	15,5	16,4	13,8	13,8	12,9	13,6
Tolna	15,0	16,1	14,8	15,3	12,6	12,6	12,3	12,5
Dél-Dunántúl	15,4	16,0	14,8	15,5	12,9	13,0	12,5	12,8
Borsod-Abaúj-Zemplén	14,2	16,2	15,3	15,2	11,2	12,4	12,3	11,9
Heves	16,0	16,9	15,6	16,2	12,5	13,1	12,9	12,8
Nógrád	15,3	17,2	16,1	16,2	12,0	13,3	13,5	12,9
Észak-Magyarország	14,8	16,5	15,5	15,6	11,6	12,7	12,7	12,3
Hajdú-Bihar	13,7	14,2	13,5	13,8	11,3	11,4	11,0	11,3
Jász-Nagykun-Szolnok	15,3	16,2	15,3	15,6	12,5	13,0	12,9	12,8
Szabolcs-Szatmár-Bereg	14,5	15,2	13,8	14,6	10,9	11,3	10,8	11,0
Észak-Alföld	14,5	15,1	14,1	14,6	11,5	11,8	11,4	11,6
Bács-Kiskun	16,7	17,0	15,0	16,3	12,7	13,2	12,3	12,8
Békés	15,9	16,7	15,9	16,2	13,4	13,7	13,5	13,6
Csongrád	15,6	16,6	15,0	15,8	13,2	13,4	12,5	13,1
Dél-Alföld	16,1	16,8	15,3	16,1	13,1	13,5	12,7	13,1
Ország összesen	14,9	15,7	14,4	15,0	12,5	12,8	12,2	12,5

15. Az ezer megfelelő korú lakosra jutó halálozások száma, a meghaltak átlagos kora, 1980*

Terület	A meghalt kora, év								Össze- sen	A meg- haltak átlagos kora, év
	0	1–14	15–39	40–49	50–59	60–69	70–79	80–		
Budapest	24,4	0,4	1,3	5,4	12,4	29,0	66,9	158,0	15,1	68,90
Pest	30,5	0,4	1,6	6,4	13,8	29,8	68,7	174,1	13,0	65,98
Közép- Magyarország	26,6	0,4	1,4	5,7	12,8	29,2	67,4	162,1	14,4	68,05
Fejér	22,0	0,3	1,4	5,9	13,3	30,9	73,6	182,2	12,0	66,38
Komárom- Esztergom	19,2	0,4	1,5	6,4	12,1	29,6	71,2	176,9	11,6	65,86
Veszprém	21,5	0,4	1,4	5,4	12,6	29,1	68,1	153,3	12,1	66,64
Közép- Dunántúl	21,0	0,4	1,4	5,9	12,7	29,9	70,9	169,6	11,9	66,33
Győr-Moson- Sopron	20,2	0,4	1,3	4,1	11,6	28,1	69,8	168,9	12,3	68,07
Vas	17,7	0,5	1,1	3,8	10,6	28,1	69,0	183,4	13,7	69,60
Zala	24,4	0,5	1,5	4,8	12,0	27,3	70,2	179,0	14,1	68,30
Nyugat- Dunántúl	20,7	0,4	1,3	4,2	11,4	27,9	69,7	176,4	13,2	68,58
Baranya	20,6	0,4	1,5	5,5	12,6	29,8	75,7	177,4	13,4	67,60
Somogy	23,9	0,6	1,7	4,9	12,6	29,2	74,5	190,1	15,3	68,28
Tolna	25,6	0,5	1,5	5,2	12,1	26,8	71,7	177,7	13,9	67,84
Dél-Dunántúl	23,0	0,5	1,5	5,2	12,5	28,8	74,2	182,1	14,1	67,91
Borsod-Abaúj- Zemplén	21,7	0,4	1,4	5,8	13,0	27,9	68,5	176,3	12,1	66,45
Heves	28,3	0,3	1,4	5,6	12,1	26,8	67,5	174,9	14,0	67,93
Nógrád	23,5	0,4	1,4	4,8	12,2	26,8	69,0	167,9	12,9	67,37
Észak- Magyarország	23,6	0,4	1,4	5,6	12,6	27,4	68,3	174,4	12,7	67,02
Hajdú-Bihar	20,4	0,4	1,6	5,6	11,8	26,8	65,1	168,0	12,2	67,25
Jász-Nagykun- Szolnok	22,2	0,6	1,5	5,3	11,9	28,5	62,0	174,8	13,6	68,06
Szabolcs- Szatmár-Bereg	22,8	0,5	1,7	6,3	13,0	28,5	70,0	175,9	12,3	66,12
Észak-Alföld	21,8	0,5	1,6	5,8	12,3	27,9	65,7	172,9	12,6	67,09
Bács-Kiskun	23,4	0,4	1,9	6,5	13,8	29,9	67,0	179,1	14,7	67,43
Békés	21,2	0,4	1,5	5,0	11,3	27,1	67,9	175,0	14,7	69,22
Csongrád	19,1	0,4	1,6	5,7	11,1	27,9	63,0	168,2	14,3	69,16
Dél-Alföld	21,4	0,4	1,7	5,8	12,2	28,4	66,0	174,2	14,6	68,50
Ország összesen	23,2	0,4	1,5	5,6	12,5	28,6	68,3	170,8	13,6	67,71

* Az egy éven aluliaknál ezer évesülöltre számítva.

16. Az ezer megfelelő korú lakosra jutó halálozások száma, a meghaltak átlagos kora, 2007*

Terület	A meghalt kora, év								Össze- sen	A meg- haltak átlagos kora, év
	0	1–14	15–39	40–49	50–59	60–69	70–79	80–		
Budapest	4,5	0,2	0,6	4,0	10,4	18,1	40,5	116,7	13,4	73,87
Pest	5,4	0,2	0,8	4,5	11,3	21,5	48,8	128,8	11,5	70,54
Közép- Magyarország	4,9	0,2	0,7	4,2	10,8	19,4	43,4	120,2	12,6	72,62
Fejér	7,8	0,1	0,9	4,9	11,6	22,2	46,2	129,8	12,2	70,21
Komárom- Esztergom	8,0	0,2	0,8	5,9	12,5	22,6	49,3	129,6	12,8	69,95
Veszprém	3,1	0,1	0,8	5,2	11,4	20,3	45,6	132,6	12,7	71,24
Közép- Dunántúl	6,4	0,1	0,8	5,3	11,8	21,7	46,9	130,7	12,5	70,47
Győr-Moson- Sopron	4,8	0,2	0,7	4,9	10,5	20,9	44,4	126,2	12,2	71,73
Vas	6,7	0,3	0,9	4,9	10,9	21,3	49,3	131,7	13,6	71,75
Zala	5,4	0,2	0,8	4,8	11,0	20,3	44,5	117,9	13,2	71,62
Nyugat- Dunántúl	5,4	0,2	0,8	4,9	10,7	20,8	45,7	125,1	12,9	71,70
Baranya	6,2	0,2	1,0	5,0	11,8	21,8	48,6	131,5	13,4	71,07
Somogy	7,4	0,1	0,8	5,3	12,4	24,1	51,4	128,3	14,3	71,03
Tolna	5,7	0,3	0,9	4,7	11,8	21,2	48,5	124,5	13,6	71,21
Dél-Dunántúl	6,5	0,2	0,9	5,0	12,0	22,4	49,5	128,6	13,7	71,09
Borsod-Abaúj- Zemplén	11,9	0,3	1,0	6,8	14,1	23,8	51,4	131,6	14,1	69,72
Heves	6,1	0,2	0,8	5,1	11,8	22,2	46,8	130,4	14,2	71,93
Nógrád	5,4	0,1	0,9	6,3	12,9	23,0	51,5	131,6	14,8	71,10
Észak- Magyarország	9,5	0,2	1,0	6,3	13,3	23,2	50,2	131,2	14,2	70,53
Hajdú-Bihar	3,8	0,2	0,9	5,6	12,5	22,4	47,6	128,0	12,3	70,62
Jász-Nagykun- Szolnok	6,0	0,2	0,8	5,8	13,3	23,5	48,0	130,7	14,3	71,24
Szabolcs- Szatmár-Bereg	6,1	0,3	1,0	6,0	12,8	24,5	51,8	128,2	12,3	69,50
Észak-Alföld	5,2	0,2	0,9	5,8	12,8	23,5	49,2	128,9	12,8	70,40
Bács-Kiskun	5,7	0,1	0,9	5,4	11,9	22,3	46,8	123,9	13,5	71,13
Békés	4,6	0,2	1,0	5,0	13,2	24,1	48,2	127,8	15,2	71,86
Csongrád	5,2	0,2	0,8	5,4	11,2	21,2	47,6	130,7	13,6	71,91
Dél-Alföld	5,2	0,2	0,9	5,3	12,1	22,5	47,5	127,2	14,0	71,59
Ország összesen	5,9	0,2	0,9	5,2	11,9	21,6	47,0	126,1	13,2	71,33

* Az egy éven aluliaknál ezer évesülöltre számítva.

17. Az ezer megfelelő korú férfi lakosra jutó halálozások száma, a meghaltak átlagos kora, 1980*

Terület	A meghalt férfi kora, év								Össze- sen	A meg- halt férfiak átlagos kora, év
	0	1–14	15–39	40–49	50–59	60–69	70–79	80–		
Budapest	26,5	0,4	1,7	7,0	16,7	39,0	86,8	181,0	15,5	65,79
Pest	34,8	0,6	2,1	8,9	19,8	39,5	89,3	202,1	14,3	63,00
Közép- Magyarország	29,5	0,5	1,9	7,6	17,6	39,2	87,5	187,0	15,1	64,91
Fejér	23,0	0,4	2,1	8,8	19,0	42,3	96,2	211,1	13,6	63,45
Komárom- Esztergom	20,1	0,6	2,2	8,5	16,7	41,3	90,4	212,8	13,1	63,23
Veszprém	21,1	0,5	2,0	7,6	17,3	36,9	87,5	182,2	13,5	64,39
Közép- Dunántúl	21,5	0,5	2,1	8,3	17,7	40,1	91,4	199,9	13,4	63,71
Győr-Moson- Sopron	20,6	0,5	1,7	5,7	16,4	36,9	85,4	204,6	13,5	65,87
Vas	22,8	0,7	1,6	5,4	15,3	38,4	88,0	206,0	15,0	66,72
Zala	28,7	0,5	2,0	7,2	17,2	37,6	89,5	193,9	15,4	65,32
Nyugat- Dunántúl	23,6	0,5	1,8	6,1	16,4	37,5	87,5	201,7	14,5	65,94
Baranya	22,5	0,5	2,0	7,4	17,4	39,8	93,7	196,3	14,2	64,75
Somogy	24,4	0,6	2,4	6,8	18,3	41,2	92,5	222,8	16,9	66,04
Tolna	36,1	0,7	2,0	7,3	17,1	36,3	92,7	198,9	15,3	64,54
Dél-Dunántúl	26,6	0,6	2,1	7,2	17,6	39,4	93,0	206,9	15,4	65,18
Borsod-Abaúj- Zemplén	24,0	0,6	2,0	7,7	17,9	38,3	89,1	201,0	13,4	63,60
Heves	32,8	0,4	2,1	8,3	18,3	37,9	88,4	199,4	15,7	64,85
Nógrád	28,2	0,5	2,1	6,8	17,9	34,9	89,1	188,6	14,5	64,57
Észak- Magyarország	26,7	0,5	2,0	7,7	18,0	37,6	88,9	198,3	14,1	64,12
Hajdú-Bihar	23,5	0,4	2,3	7,4	15,1	35,5	81,4	190,3	13,3	64,62
Jász-Nagykun- Szolnok	24,8	0,8	2,1	7,5	16,0	37,9	75,9	202,6	15,0	65,52
Szabolcs- Szatmár-Bereg	26,7	0,6	2,5	9,4	18,6	37,9	89,4	188,0	14,1	63,45
Észak-Alföld	25,1	0,6	2,3	8,1	16,7	37,1	82,2	193,3	14,1	64,45
Bács-Kiskun	26,0	0,4	2,9	9,6	20,4	41,2	86,2	205,9	16,8	64,53
Békés	23,4	0,4	2,1	6,5	15,4	34,7	82,3	192,0	16,1	67,09
Csongrád	20,8	0,4	2,2	7,6	15,1	37,9	79,6	189,1	15,6	66,77
Dél-Alföld	23,7	0,4	2,4	8,1	17,3	38,1	82,8	195,9	16,2	65,96
Ország összesen	25,9	0,5	2,1	7,7	17,4	38,6	87,1	195,3	14,8	64,88

* Az egy éven aluliaknál ezer évesülöltre számítva.

18. Az ezer megfelelő korú férfi lakosra jutó halálozások száma, a meghaltak átlagos kora, 2007*

Terület	A meghalt férfi kora, év								Össze- sen	A meg- halt férfiak átlagos kora, év
	0	1–14	15–39	40–49	50–59	60–69	70–79	80–		
Budapest	3,7	0,2	0,8	5,2	14,8	26,0	53,6	132,3	13,6	70,36
Pest	5,7	0,2	1,3	6,2	16,6	31,7	67,2	145,3	12,4	66,46
Közép- Magyarország	4,5	0,2	1,0	5,7	15,6	28,3	58,3	136,0	13,1	68,79
Fejér	8,6	0,1	1,1	7,0	17,3	32,5	66,4	158,2	13,6	66,88
Komárom- Esztergom	8,5	0,1	1,2	7,4	17,2	33,4	69,4	147,3	13,7	66,46
Veszprém	3,6	0,2	1,2	7,5	16,7	30,9	65,0	154,8	14,2	67,52
Közép- Dunántúl	7,0	0,2	1,2	7,3	17,1	32,2	66,7	154,0	13,8	66,98
Győr-Moson- Sopron	5,6	0,2	1,0	6,9	15,2	31,3	58,7	139,5	13,1	67,85
Vas	6,2	0,3	1,2	7,1	16,5	31,8	71,6	153,4	14,9	67,96
Zala	5,9	0,3	1,2	6,8	17,2	30,3	66,5	132,5	14,5	67,54
Nyugat- Dunántúl	5,8	0,2	1,1	6,9	16,2	31,2	64,5	141,0	14,0	67,79
Baranya	8,3	0,2	1,4	7,3	16,7	31,6	66,1	155,2	14,4	67,35
Somogy	8,3	0,0	1,2	7,6	18,0	34,6	76,6	149,0	15,6	67,45
Tolna	8,4	0,4	1,4	6,4	16,4	31,2	68,3	152,8	14,7	67,80
Dél-Dunántúl	8,3	0,2	1,3	7,2	17,1	32,6	70,1	152,4	14,9	67,49
Borsod-Abaúj- Zemplén	12,6	0,3	1,5	10,0	21,0	36,2	72,5	153,5	15,4	65,71
Heves	4,5	0,3	1,2	7,0	18,0	33,1	67,2	159,2	15,3	68,19
Nógrád	6,2	0,3	1,3	9,5	18,2	35,4	76,1	152,9	16,2	67,14
Észak- Magyarország	9,6	0,3	1,4	9,2	19,7	35,2	71,7	155,0	15,5	66,59
Hajdú-Bihar	2,8	0,2	1,1	8,0	18,6	33,1	70,5	148,5	13,8	67,23
Jász-Nagykun- Szolnok	6,6	0,2	1,2	8,4	19,6	34,7	65,9	140,6	15,5	67,39
Szabolcs- Szatmár-Bereg	6,1	0,3	1,4	8,9	19,6	39,9	73,9	150,7	13,7	65,49
Észak-Alföld	5,0	0,2	1,3	8,4	19,2	35,9	70,2	146,7	14,2	66,64
Bács-Kiskun	6,0	0,1	1,4	8,1	17,5	34,2	65,7	147,3	14,9	67,32
Békés	6,3	0,2	1,4	7,1	19,5	35,7	65,2	139,4	16,7	68,32
Csongrád	6,0	0,2	1,2	7,3	16,8	30,8	65,3	151,7	14,7	68,43
Dél-Alföld	6,1	0,1	1,3	7,6	17,9	33,6	65,4	146,0	15,3	67,96
Ország összesen	6,2	0,2	1,2	7,4	17,5	32,2	65,6	145,0	14,3	67,52

* Az egy éven aluliaknál ezer éveszülöttre számítva.

19. Az ezer megfelelő korú női lakosra jutó halálozások száma, a meghaltak átlagos kora, 1980*

Terület	A meghalt nő kora, év								Össze- sen	A meg- halt nők átlagos kora, év
	0	1–14	15–39	40–49	50–59	60–69	70–79	80–		
Budapest	22,1	0,3	0,9	4,0	8,7	21,6	55,2	149,3	14,8	71,78
Pest	26,0	0,3	1,1	4,0	8,5	21,8	54,7	160,8	11,8	69,48
Közép- Magyarország	23,6	0,3	1,0	4,0	8,7	21,7	55,1	152,0	13,8	71,17
Fejér	20,9	0,3	0,6	3,1	7,9	21,7	57,9	167,4	10,5	70,13
Komárom- Esztergom	18,2	0,2	0,8	4,2	7,8	19,8	57,9	158,2	10,1	69,21
Veszprém	22,0	0,3	0,6	3,4	8,3	22,6	53,9	137,3	10,7	69,43
Közép- Dunántúl	20,6	0,3	0,7	3,5	8,0	21,5	56,5	153,4	10,4	69,63
Győr-Moson- Sopron	19,7	0,3	0,7	2,5	7,2	20,8	58,5	149,8	11,2	70,65
Vas	12,2	0,3	0,6	2,3	6,4	19,5	55,6	171,4	12,4	72,94
Zala	19,9	0,4	0,9	2,6	7,3	19,4	57,0	171,6	12,9	71,63
Nyugat- Dunántúl	17,8	0,3	0,8	2,5	7,0	20,0	57,2	163,1	12,0	71,63
Baranya	18,7	0,2	1,0	3,6	8,3	22,1	63,8	168,2	12,6	70,63
Somogy	23,5	0,7	1,0	3,2	7,5	20,2	62,1	172,2	13,7	70,85
Tolna	14,8	0,2	0,9	3,3	7,6	19,2	57,3	166,7	12,5	71,73
Dél-Dunántúl	19,3	0,4	0,9	3,4	7,9	20,7	61,5	169,2	12,9	70,97
Borsod-Abaúj- Zemplén	19,2	0,2	0,9	3,9	8,5	19,8	54,6	163,7	10,9	69,80
Heves	23,8	0,3	0,8	3,1	6,6	18,4	53,7	162,8	12,4	71,54
Nógrád	18,5	0,4	0,8	2,9	7,1	20,3	55,0	156,8	11,4	70,70
Észak- Magyarország	20,2	0,3	0,8	3,5	7,8	19,5	54,4	162,2	11,4	70,44
Hajdú-Bihar	17,0	0,3	0,8	3,9	8,9	20,0	53,4	155,6	11,1	70,23
Jász-Nagykun- Szolnok	19,6	0,5	0,8	3,2	8,3	20,9	51,6	159,2	12,3	71,01
Szabolcs- Szatmár-Bereg	18,5	0,3	1,0	3,7	8,2	21,2	56,0	167,9	10,6	69,45
Észak-Alföld	18,3	0,4	0,9	3,6	8,5	20,7	53,7	160,8	11,3	70,19
Bács-Kiskun	20,5	0,4	1,0	3,7	7,8	20,9	53,4	165,1	12,8	71,02
Békés	18,8	0,4	0,8	3,6	7,7	20,8	56,5	164,8	13,5	71,64
Csongrád	17,4	0,4	1,0	3,8	7,6	19,9	50,8	157,0	13,0	71,84
Dél-Alföld	19,0	0,4	0,9	3,7	7,7	20,6	53,5	162,3	13,1	71,47
Ország összesen	20,3	0,3	0,9	3,6	8,1	20,8	55,6	158,6	12,4	70,87

* Az egy éven aluliaknál ezer éveszülöttre számítva.

20. Az ezer megfelelő korú női lakosra jutó halálozások száma, a meghaltak átlagos kora, 2007*

Terület	A meghalt nő kora, év								Össze- sen	A meg- halt nők átlagos kora, év
	0	1–14	15–39	40–49	50–59	60–69	70–79	80–		
Budapest	5,4	0,2	0,4	2,8	6,9	12,6	32,9	110,1	13,3	76,87
Pest	5,1	0,1	0,4	2,9	6,5	13,4	38,1	122,1	10,7	74,94
Közép- Magyarország	5,2	0,2	0,4	2,8	6,8	12,9	34,7	113,7	12,2	76,20
Fejér	7,1	0,1	0,6	2,9	6,3	14,3	34,2	117,6	10,9	74,08
Komárom- Esztergom	7,4	0,2	0,4	4,4	8,3	14,4	37,5	122,2	11,9	73,67
Veszprém	2,5	0,1	0,4	2,8	6,5	12,0	33,7	122,5	11,3	75,62
Közép- Dunántúl	5,7	0,1	0,5	3,3	6,9	13,6	35,0	120,6	11,3	74,46
Győr-Moson- Sopron	3,9	0,2	0,3	2,9	6,1	12,6	35,9	119,9	11,4	75,90
Vas	7,3	0,2	0,5	2,7	5,7	13,0	36,6	122,3	12,5	75,94
Zala	5,0	0,2	0,4	2,8	5,2	12,8	32,0	111,8	12,0	76,09
Nyugat- Dunántúl	5,1	0,2	0,4	2,8	5,7	12,8	34,8	117,9	11,9	75,97
Baranya	3,9	0,2	0,5	2,8	7,5	14,5	38,2	121,5	12,5	74,95
Somogy	6,4	0,2	0,4	3,0	7,3	16,2	37,3	119,7	13,1	74,91
Tolna	2,9	0,1	0,5	3,0	7,6	13,6	37,2	112,2	12,5	74,92
Dél-Dunántúl	4,5	0,2	0,5	2,9	7,4	14,9	37,6	118,5	12,7	74,93
Borsod-Abaúj- Zemplén	11,1	0,2	0,6	3,6	8,0	15,0	39,6	122,9	12,9	74,08
Heves	7,9	0,0	0,5	3,2	6,5	14,3	35,3	119,3	13,1	75,80
Nógrád	4,5	0,0	0,6	3,1	8,1	13,8	37,5	123,3	13,4	75,45
Észak- Magyarország	9,3	0,2	0,5	3,4	7,7	14,6	38,0	122,0	13,0	74,76
Hajdú-Bihar	4,8	0,2	0,6	3,3	7,0	14,4	34,3	118,5	11,0	74,54
Jász-Nagykun- Szolnok	5,4	0,2	0,5	3,4	7,6	15,0	37,1	126,0	13,2	75,40
Szabolcs- Szatmár-Bereg	6,1	0,2	0,6	3,2	6,6	13,5	40,0	119,2	10,9	74,12
Észak-Alföld	5,5	0,2	0,6	3,3	7,0	14,2	37,2	121,0	11,5	74,65
Bács-Kiskun	5,3	0,2	0,4	2,8	6,9	13,6	36,0	113,9	12,2	75,34
Békés	2,7	0,1	0,6	3,0	7,4	15,2	37,7	121,7	13,9	75,76
Csongrád	4,3	0,3	0,5	3,6	6,3	14,0	37,0	121,4	12,7	75,50
Dél-Alföld	4,3	0,2	0,5	3,1	6,9	14,2	36,8	118,6	12,8	75,52
Ország összesen	5,6	0,2	0,5	3,1	6,9	13,7	36,2	118,0	12,2	75,34

* Az egy éven aluliaknál ezer élveszülöttre számítva.

21. A tízezer lakosra jutó halálozások száma főbb halálokok szerint, 1980

Terület	Fertőző és elős-diek okozta betegségek	Dagá-natok	A kerin-gési rendszer beteg-ségei	A légző-rendszer beteg-ségei	Az emésztő-rendszer beteg-ségei	A morbi-ditás és a mortalitás külső okai	Egyéb halál-okok	Összesen
Budapest	1,7	33,6	75,5	10,2	8,6	11,6	10,0	151,1
Pest	1,8	23,2	69,7	6,9	7,3	12,2	9,1	130,2
Közép-Magyarország	1,7	30,2	73,7	9,1	8,1	11,8	9,7	144,4
Fejér	0,8	21,9	66,4	6,2	6,0	10,5	8,4	120,2
Komárom-Esztergom	2,0	22,9	57,7	7,2	6,5	11,0	8,3	115,6
Veszprém	1,0	23,5	67,3	6,6	5,9	8,7	7,8	120,7
Közép-Dunántúl	1,2	22,7	64,2	6,6	6,1	10,0	8,2	119,1
Győr-Moson-Sopron	0,7	25,5	69,0	8,6	4,1	7,4	8,0	123,2
Vas	1,8	26,4	72,7	10,7	5,7	7,6	11,8	136,6
Zala	1,6	27,2	76,0	10,4	6,7	9,9	9,1	140,8
Nyugat-Dunántúl	1,2	26,2	72,2	9,7	5,4	8,2	9,4	132,3
Baranya	1,2	25,0	71,7	10,1	5,7	11,7	8,4	133,7
Somogy	1,6	26,9	84,0	10,7	7,1	12,0	10,3	152,5
Tolna	1,0	25,4	75,1	11,1	6,3	12,5	7,4	138,7
Dél-Dunántúl	1,3	25,7	76,7	10,5	6,3	12,0	8,8	141,3
Borsod-Abaúj-Zemplén	1,1	23,1	65,3	8,1	5,2	10,0	8,2	121,0
Heves	1,6	26,3	74,9	9,0	6,5	12,2	9,3	139,8
Nógrád	1,4	24,0	67,2	9,3	6,1	10,2	10,9	129,1
Észak-Magyarország	1,3	24,1	68,0	8,6	5,7	10,6	8,9	127,1
Hajdú-Bihar	1,3	24,0	64,1	8,0	4,3	12,7	7,2	121,5
Jász-Nagykun-Szolnok	1,3	25,4	71,6	11,6	5,5	11,1	9,7	136,4
Szabolcs-Szatmár-Bereg	1,7	18,8	66,9	10,6	5,2	11,9	7,8	122,9
Észak-Alföld	1,4	22,5	67,3	10,0	5,0	11,9	8,1	126,2
Bács-Kiskun	1,5	24,6	76,3	11,0	9,5	15,1	9,5	147,5
Békés	1,5	26,4	82,3	11,1	5,7	11,2	9,0	147,3
Csongrád	1,1	27,0	75,6	10,8	5,8	13,7	8,6	142,5
Dél-Alföld	1,4	25,9	77,9	11,0	7,2	13,5	9,1	145,9
Ország összesen	1,4	26,1	71,8	9,4	6,6	11,5	9,0	135,7

22. A tízezer lakosra jutó halálozások száma főbb halálokok szerint, 2007

Terület	Fertőző és elős-diek okozta betegségek	Dagá-natok	A kerin-gési rendszer beteg-ségei	A légző-rendszer beteg-ségei	Az emésztő-rendszer beteg-ségei	A morbi-ditás és a mortalitás külső okai	Egyéb halál-okok	Összesen
Budapest	0,7	35,5	65,3	6,7	9,1	6,7	10,2	134,2
Pest	0,5	30,0	54,3	5,3	9,2	6,6	9,3	115,1
Közép-Magyarország	0,6	33,2	60,8	6,1	9,1	6,6	9,8	126,3
Fejér	0,2	30,5	59,5	6,8	9,1	7,0	8,7	122,0
Komárom-Esztergom	0,3	32,2	61,6	4,7	11,0	6,6	11,1	127,6
Veszprém	0,3	29,9	65,5	5,2	9,4	6,1	10,5	126,8
Közép-Dunántúl	0,3	30,8	62,1	5,7	9,7	6,6	10,0	125,2
Győr-Moson-Sopron	0,2	28,8	65,7	4,6	7,8	5,2	9,9	122,2
Vas	0,2	33,5	64,6	7,3	9,0	7,0	14,7	136,3
Zala	0,2	32,7	68,6	6,2	8,9	7,1	8,0	131,6
Nyugat-Dunántúl	0,2	31,2	66,3	5,8	8,4	6,2	10,6	128,7
Baranya	0,6	33,1	63,7	8,4	8,3	8,5	11,5	134,0
Somogy	0,2	37,1	71,2	6,3	9,3	7,5	11,0	142,6
Tolna	0,3	31,5	67,4	9,2	8,0	7,6	11,7	135,5
Dél-Dunántúl	0,3	34,0	67,2	7,9	8,6	7,9	11,4	137,3
Borsod-Abaúj-Zemplén	0,5	31,3	69,8	9,2	10,9	7,5	11,5	140,7
Heves	0,3	35,0	73,8	6,3	8,7	8,1	9,3	141,6
Nógrád	0,8	33,1	75,3	11,9	8,9	7,1	10,4	147,5
Észak-Magyarország	0,5	32,6	71,7	8,9	10,0	7,6	10,7	142,1
Hajdú-Bihar	0,4	32,4	64,7	4,8	6,4	7,8	6,9	123,4
Jász-Nagykun-Szolnok	0,3	36,2	74,1	6,5	8,9	7,1	9,9	143,0
Szabolcs-Szatmár-Bereg	0,6	29,7	61,7	6,8	7,1	8,1	8,5	122,5
Észak-Alföld	0,5	32,4	66,0	6,0	7,3	7,8	8,3	128,2
Bács-Kiskun	0,3	30,4	68,1	8,8	8,6	8,3	10,0	134,6
Békés	0,6	36,3	85,1	6,1	6,4	7,8	10,1	152,4
Csongrád	0,7	31,4	69,8	6,7	7,8	8,3	11,7	136,4
Dél-Alföld	0,5	32,4	73,5	7,4	7,7	8,2	10,6	140,2
Ország összesen	0,5	32,6	66,2	6,7	8,8	7,4	10,1	132,2

23. Az ezer elveszülöttre jutó csecsemőhalálozások száma

Terület	1980	1990	2000	2007
Budapest	24,4	13,2	10,0	4,5
Pest	30,5	15,8	8,5	5,4
Közép-Magyarország	26,6	14,2	9,3	4,9
Fejér	22,0	15,8	8,9	7,8
Komárom-Esztergom	19,2	14,2	8,8	8,0
Veszprém	21,5	12,8	7,8	3,1
Közép-Dunántúl	21,0	14,4	8,5	6,4
Győr-Moson-Sopron	20,2	11,5	10,7	4,8
Vas	17,7	15,0	7,6	6,7
Zala	24,4	12,2	11,2	5,4
Nyugat-Dunántúl	20,7	12,6	10,0	5,4
Baranya	20,6	14,4	9,8	6,2
Somogy	23,9	14,9	8,0	7,4
Tolna	25,6	14,6	11,8	5,7
Dél-Dunántúl	23,0	14,6	9,7	6,5
Borsod-Abaúj-Zemplén	21,7	16,3	9,6	11,9
Heves	28,3	11,6	6,2	6,1
Nógrád	23,5	12,8	6,1	5,4
Észak-Magyarország	23,6	14,7	8,3	9,5
Hajdú-Bihar	20,4	15,6	8,5	3,8
Jász-Nagykun-Szolnok	22,2	15,7	8,7	6,0
Szabolcs-Szatmár-Bereg	22,8	17,6	11,7	6,1
Észak-Alföld	21,8	16,4	9,8	5,2
Bács-Kiskun	23,4	14,1	9,3	5,7
Békés	21,2	17,7	8,6	4,6
Csongrád	19,1	15,1	8,1	5,2
Dél-Alföld	21,4	15,4	8,7	5,2
Ország összesen	23,2	14,8	9,2	5,9

24. Az ezer megfelelő nemű élveszülöttre jutó csecsemőhalálozások száma

Terület	Fiú				Leány			
	1980	1990	2000	2007	1980	1990	2000	2007
Budapest	26,5	15,1	10,4	3,7	22,1	11,1	9,5	5,4
Pest	34,8	18,0	8,5	5,7	26,0	13,6	8,5	5,1
Közép-Magyarország	29,5	16,2	9,6	4,5	23,6	12,1	9,1	5,2
Fejér	23,0	17,2	9,8	8,6	20,9	14,2	7,7	7,1
Komárom-Esztergom	20,1	16,0	11,4	8,5	18,2	12,3	6,1	7,4
Veszprém	21,1	15,6	9,5	3,6	22,0	9,7	5,9	2,5
Közép-Dunántúl	21,5	16,4	10,1	7,0	20,6	12,2	6,6	5,7
Győr-Moson-Sopron	20,6	13,9	12,3	5,6	19,7	9,0	9,1	3,9
Vas	22,8	16,9	8,9	6,2	12,2	13,1	6,2	7,3
Zala	28,7	12,7	14,3	5,9	19,9	11,6	7,8	5,0
Nyugat-Dunántúl	23,6	14,3	12,0	5,8	17,8	10,8	7,9	5,1
Baranya	22,5	16,3	10,9	8,3	18,7	12,6	8,6	3,9
Somogy	24,4	16,3	6,6	8,3	23,5	13,4	9,5	6,4
Tolna	36,1	18,4	11,8	8,4	14,8	10,7	11,9	2,9
Dél-Dunántúl	26,6	16,8	9,7	8,3	19,3	12,4	9,7	4,5
Borsod-Abaúj-Zemplén	24,0	18,0	10,0	12,6	19,2	14,6	9,3	11,1
Heves	32,8	11,3	7,8	4,5	23,8	12,0	4,7	7,9
Nógrád	28,2	11,2	3,6	6,2	18,5	14,5	8,7	4,5
Észak-Magyarország	26,7	15,5	8,5	9,6	20,2	14,0	8,1	9,3
Hajdú-Bihar	23,5	16,4	9,5	2,8	17,0	14,8	7,3	4,8
Jász-Nagykun-Szolnok	24,8	16,6	8,1	6,6	19,6	14,8	9,2	5,4
Szabolcs-Szatmár-Bereg	26,7	19,8	10,3	6,1	18,5	15,3	13,3	6,1
Észak-Alföld	25,1	17,8	9,5	5,0	18,3	15,0	10,2	5,5
Bács-Kiskun	26,0	13,8	11,5	6,0	20,5	14,4	7,2	5,3
Békés	23,4	20,0	10,3	6,3	18,8	15,4	6,9	2,7
Csongrád	20,8	16,6	9,0	6,0	17,4	13,6	7,1	4,3
Dél-Alföld	23,7	16,4	10,4	6,1	19,0	14,4	7,1	4,3
Ország összesen	25,9	16,4	9,8	6,2	20,3	13,1	8,6	5,6

25. A házasságkötések évi átlagos száma

Terület	1980–1989	1990–1999	2000–2007	1980–2007
Budapest	13 785	9 322	8 506	10 683
Pest	6 423	4 987	4 887	5 471
Közép-Magyarország	20 208	14 308	13 394	16 154
Fejér	2 971	2 154	1 820	2 350
Komárom-Esztergom	2 267	1 550	1 369	1 754
Veszprém	2 659	1 874	1 534	2 057
Közép-Dunántúl	7 896	5 578	4 722	6 162
Győr-Moson-Sopron	2 883	2 241	2 118	2 435
Vas	1 797	1 339	1 108	1 437
Zala	1 978	1 411	1 139	1 536
Nyugat-Dunántúl	6 659	4 990	4 365	5 408
Baranya	3 145	2 150	1 746	2 390
Somogy	2 324	1 675	1 254	1 786
Tolna	1 738	1 303	962	1 361
Dél-Dunántúl	7 207	5 129	3 962	5 537
Borsod-Abaúj-Zemplén	5 790	4 060	2 946	4 360
Heves	2 222	1 707	1 346	1 788
Nógrád	1 589	1 136	827	1 209
Észak-Magyarország	9 601	6 902	5 119	7 356
Hajdú-Bihar	4 132	3 148	2 485	3 310
Jász-Nagykun-Szolnok	2 898	2 135	1 618	2 260
Szabolcs-Szatmár-Bereg	4 287	3 407	2 547	3 476
Észak-Alföld	11 317	8 690	6 650	9 045
Bács-Kiskun	3 727	2 722	2 196	2 931
Békés	2 745	1 963	1 439	2 093
Csongrád	3 035	2 201	1 784	2 380
Dél-Alföld	9 507	6 885	5 419	7 403
Ország összesen	72 854	53 250	44 555	57 766

26. Az ezer 15 éves és idősebb nem házas férfira és nőre jutó házasságkötések száma

Terület	Férfi				Nő			
	1980	1990	2000	2007	1980	1990	2000	2007
Budapest	64,0	37,8	24,9	23,5	39,7	25,7	17,1	16,5
Pest	68,8	46,0	27,8	22,1	55,0	37,3	22,7	18,2
Közép-Magyarország	65,4	40,2	25,9	23,0	43,5	28,7	18,8	17,1
Fejér	68,1	47,8	25,4	19,4	60,4	41,0	21,5	16,5
Komárom-Esztergom	71,7	46,3	27,7	19,9	62,6	38,8	22,6	16,8
Veszprém	69,5	49,0	26,0	18,6	60,7	41,7	22,4	15,9
Közép-Dunántúl	69,6	47,8	26,2	19,3	61,1	40,6	22,1	16,4
Győr-Moson-Sopron	66,3	45,9	30,9	24,6	54,9	38,5	25,5	20,7
Vas	58,3	44,1	27,6	20,2	46,5	35,9	22,8	16,7
Zala	63,8	45,3	24,2	17,1	47,3	33,9	19,0	13,6
Nyugat-Dunántúl	63,3	45,2	28,0	21,2	50,1	36,3	22,8	17,5
Baranya	71,8	47,8	27,4	20,4	55,0	36,8	21,6	16,1
Somogy	68,0	49,0	25,2	16,2	48,8	36,1	19,7	12,9
Tolna	67,8	55,8	26,9	18,8	52,3	42,1	21,4	15,1
Dél-Dunántúl	69,6	50,1	26,6	18,6	52,2	37,8	20,9	14,8
Borsod-Abaúj-Zemplén	72,6	56,5	28,1	18,2	57,8	43,3	22,1	14,5
Heves	69,7	51,2	31,3	20,3	48,8	35,9	23,1	15,2
Nógrád	74,9	49,9	26,7	16,8	57,2	38,0	21,3	13,4
Észak-Magyarország	72,3	54,1	28,6	18,5	55,3	40,5	22,2	14,5
Hajdú-Bihar	77,0	55,0	30,6	21,5	58,4	42,3	25,1	17,4
Jász-Nagykun-Szolnok	67,8	51,4	25,5	18,2	53,7	40,9	21,1	15,0
Szabolcs-Szatmár-Bereg	82,5	60,6	33,5	21,5	63,7	47,0	27,4	17,1
Észak-Alföld	76,3	56,0	30,2	20,6	59,0	43,6	24,7	16,6
Bács-Kiskun	63,9	47,4	27,4	18,4	49,3	36,0	21,2	14,6
Békés	63,6	44,8	24,2	15,6	49,6	35,7	20,1	12,8
Csongrád	64,2	44,4	25,5	19,0	46,7	33,2	19,8	14,8
Dél-Alföld	63,9	45,7	25,9	17,8	48,5	35,0	20,4	14,2
Ország összesen	68,7	47,4	27,4	20,7	51,1	35,9	21,1	16,3

27. Az először házasságkötők átlagos életkora

Terület	Férfi				Nő			
	1980	1990	2000	2007	1980	1990	2000	2007
Budapest	24,9	25,1	28,3	30,7	23,2	23,2	26,3	28,7
Pest	23,7	23,9	26,9	30,0	20,9	21,0	24,2	27,2
Közép-Magyarország	24,5	24,7	27,8	30,4	22,4	22,4	25,5	28,1
Fejér	23,6	24,0	26,7	29,4	20,7	20,9	24,1	26,7
Komárom-Esztergom	23,5	23,7	26,5	29,8	20,6	20,9	24,2	27,1
Veszprém	24,2	24,2	26,9	29,8	21,2	21,1	24,1	26,8
Közép-Dunántúl	23,8	24,0	26,7	29,6	20,8	21,0	24,1	26,9
Győr-Moson-Sopron	24,2	24,2	26,6	29,6	22,1	21,4	24,0	27,0
Vas	24,5	24,5	26,6	29,5	22,4	21,5	24,2	27,2
Zala	24,3	24,5	26,6	29,6	21,7	21,7	24,0	27,1
Nyugat-Dunántúl	24,3	24,4	26,6	29,6	22,0	21,5	24,1	27,1
Baranya	23,5	24,3	26,6	29,6	21,0	21,4	24,0	27,1
Somogy	23,9	24,3	26,3	29,6	21,6	21,1	23,7	26,7
Tolna	23,7	24,2	26,5	29,3	21,5	21,0	23,9	26,6
Dél-Dunántúl	23,7	24,3	26,5	29,6	21,3	21,2	23,9	26,9
Borsod-Abaúj-Zemplén	23,6	23,6	25,8	28,6	20,8	20,9	23,2	25,8
Heves	23,7	23,6	26,1	28,9	20,6	20,7	23,3	26,0
Nógrád	23,1	23,5	25,8	28,5	21,0	20,6	22,9	25,4
Észak-Magyarország	23,6	23,6	25,9	28,6	20,8	20,8	23,2	25,8
Hajdú-Bihar	23,5	23,6	25,8	28,8	20,9	21,1	23,5	26,4
Jász-Nagykun-Szolnok	23,7	23,9	26,2	29,0	21,2	20,9	23,5	26,2
Szabolcs-Szatmár-Bereg	23,4	23,3	25,3	27,8	20,5	20,5	22,8	25,2
Észak-Alföld	23,5	23,6	25,7	28,5	20,8	20,8	23,2	25,9
Bács-Kiskun	23,9	24,4	26,4	29,1	20,9	21,3	23,9	26,5
Békés	23,9	24,2	26,5	29,8	21,1	21,2	23,7	26,8
Csongrád	23,9	24,2	27,0	29,7	21,3	21,7	24,6	27,3
Dél-Alföld	23,9	24,3	26,6	29,5	21,1	21,4	24,1	26,8
Ország összesen	24,5	24,7	27,2	29,6	21,8	22,0	24,7	27,0

28. A válaszok évi átlagos száma

Terület	1980–1989	1990–1999	2000–2007	1980–2007
Budapest	7 042	5 181	4 385	5 618
Pest	2 539	2 269	2 743	2 501
Közép-Magyarország	9 581	7 450	7 128	8 119
Fejér	1 156	1 039	1 122	1 104
Komárom-Esztergom	905	804	867	858
Veszprém	871	803	848	840
Közép-Dunántúl	2 932	2 646	2 838	2 803
Győr-Moson-Sopron	832	850	999	886
Vas	457	443	563	482
Zala	578	594	631	599
Nyugat-Dunántúl	1 866	1 887	2 193	1 967
Baranya	1 217	1 062	1 070	1 120
Somogy	856	784	767	805
Tolna	604	630	613	616
Dél-Dunántúl	2 677	2 475	2 449	2 540
Borsod-Abaúj-Zemplén	1 883	1 730	1 744	1 789
Heves	787	744	784	771
Nógrád	530	456	524	502
Észak-Magyarország	3 199	2 931	3 052	3 061
Hajdú-Bihar	1 351	1 283	1 416	1 345
Jász-Nagykun-Szolnok	1 073	926	1 024	1 006
Szabolcs-Szatmár-Bereg	1 061	1 004	1 147	1 065
Észak-Alföld	3 484	3 213	3 587	3 416
Bács-Kiskun	1 486	1 200	1 331	1 339
Békés	1 162	972	958	1 036
Csongrád	1 407	1 147	1 086	1 222
Dél-Alföld	4 054	3 319	3 376	3 598
Ország összesen	27 940	24 050	24 800	25 654

29. A megszűnt házasságok évi átlagos száma

Terület	1980–1989		1990–1999		2000–2007	
	Özvegyülés	Válás	Özvegyülés	Válás	Özvegyülés	Válás
Budapest	13 262	7 042	11 124	5 181	8 349	4 385
Pest	6 162	2 539	5 864	2 269	5 280	2 743
Közép-Magyarország	19 424	9 581	16 988	7 450	13 629	7 128
Fejér	2 455	1 156	2 337	1 039	2 078	1 122
Komárom-Esztergom	1 927	905	1 864	804	1 660	867
Veszprém	2 302	871	2 129	803	1 916	848
Közép-Dunántúl	6 684	2 932	6 329	2 646	5 655	2 838
Győr-Moson-Sopron	2 486	832	2 413	850	2 203	999
Vas	1 763	457	1 664	443	1 440	563
Zala	2 048	578	1 942	594	1 594	631
Nyugat-Dunántúl	6 297	1 866	6 019	1 887	5 238	2 193
Baranya	2 745	1 217	2 492	1 062	2 116	1 070
Somogy	2 496	856	2 239	784	1 886	767
Tolna	1 728	604	1 590	630	1 358	613
Dél-Dunántúl	6 969	2 677	6 321	2 475	5 360	2 449
Borsod-Abaúj-Zemplén	4 951	1 883	4 783	1 730	4 051	1 744
Heves	2 364	787	2 208	744	1 897	784
Nógrád	1 559	530	1 554	456	1 283	524
Észak-Magyarország	8 874	3 199	8 545	2 931	7 231	3 052
Hajdú-Bihar	3 288	1 351	3 121	1 283	2 759	1 416
Jász-Nagykun-Szolnok	2 888	1 073	2 689	926	2 300	1 024
Szabolcs-Szatmár-Bereg	3 638	1 061	3 487	1 004	3 042	1 147
Észak-Alföld	9 814	3 484	9 297	3 213	8 101	3 587
Bács-Kiskun	3 796	1 486	3 390	1 200	2 782	1 331
Békés	2 934	1 162	2 593	972	2 228	958
Csongrád	2 944	1 407	2 640	1 147	2 193	1 086
Dél-Alföld	9 674	4 054	8 623	3 319	7 203	3 376
Ország összesen	67 878	27 940	62 400	24 050	52 664	24 800

30. A belföldi vándorlási különbözet évi átlaga

Terület	1980–1989	1990–1999	2000–2007	1980–2007
Budapest	158 345	–44 073	–62 143	52 129
Pest	27 213	107 960	132 974	268 147
Közép-Magyarország	185 558	63 887	70 831	320 276
Fejér	–1 629	6 746	7 119	12 236
Komárom-Esztergom	–4 121	774	4 836	1 489
Veszprém	–4 567	–1 097	–2 484	–8 148
Közép-Dunántúl	–10 317	6 423	9 471	5 577
Győr-Moson-Sopron	–4 905	7 505	11 199	13 799
Vas	–5 234	673	422	–4 139
Zala	–3 760	–1 999	–635	–6 394
Nyugat-Dunántúl	–13 899	6 179	10 986	3 266
Baranya	5 807	–403	–2 558	2 846
Somogy	–2 547	–1 326	–3 225	–7 098
Tolna	–2 085	–2 711	–5 615	–10 411
Dél-Dunántúl	1 175	–4 440	–11 398	–14 663
Borsod-Abaúj-Zemplén	–51 478	–29 878	–30 277	–111 633
Heves	–7 005	455	–447	–6 997
Nógrád	–12 147	–5 314	–3 225	–20 686
Észak-Magyarország	–70 630	–34 737	–33 949	–139 316
Hajdú-Bihar	–11 517	–6 990	–6 054	–24 561
Jász-Nagykun-Szolnok	–20 547	–8 111	–9 797	–38 455
Szabolcs-Szatmár-Bereg	–50 052	–20 756	–18 757	–89 565
Észak-Alföld	–82 116	–35 857	–34 608	–152 581
Bács-Kiskun	–7 165	2 063	–1 053	–6 155
Békés	–15 370	–7 867	–10 864	–34 101
Csongrád	12 764	4 349	584	17 697
Dél-Alföld	–9 771	–1 455	–11 333	–22 559
Ország összesen	0	0	0	0