

Dél-dunántúli statisztikai tükör 2011/1

Tartalom

1 A dél-dunántúli régió megyéinek társadalmi, gazdasági helyzete 2009-ben	1
2 Demográfiai, népmozgalmi jellemzők	1
3 Bruttó hazai termék (GDP)	3
4 Mezőgazdaság	4
5 Ipar	5
6 Építőipar	5
7 Kereskedelmi szálláshelyek	6
8 Vállalkozások, külföldi tőke	7
9 Beruházás	9
10 Foglalkoztatottság, munkanélküliség	9
11 Keresetek	10
12 A háztartások jövedelmei	11
13 Felsőoktatás	11
14 Egészségügyi ellátás	12
15 Közmű, infrastruktúra	13
16 Bűnözés	14

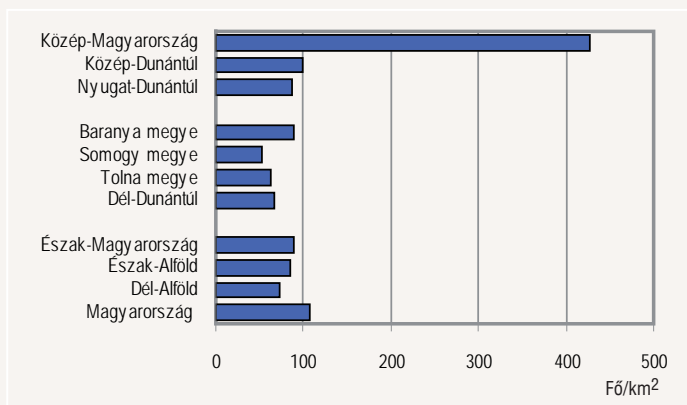
A dél-dunántúli régió megyéinek társadalmi, gazdasági helyzete 2009-ben

Demográfiai, népmozgalmi jellemzők

A Dél-Dunántúl Magyarország harmadik legnagyobb kiterjedésű régiója az ország területének 15%-án, 14 169 km²-en terül el, ahol 2010 év elején az ország népességének kevesebb mint egytizede, 947 986 fő élt. Mivel a területi részesedésnél kisebb volt az itt élő népesség aránya, a térség 67 fő/km²-es népsűrűsége számottevő mértékben elmaradt az országos átlagtól, a 7 tervezési-statisztikai régió közül a legalacsonyabbnak bizonyult. (A fővárost is magába foglaló, legsűrűbben lakott Közép-Magyarország mutatója mintegy 6 és félszerese volt régióinkénak.) Az ország három legritkábban lakott megyéje közül kettő is térségünkben található (Somogy: 53 fő/km², Tolna: 63 fő/km²). A régió megyéi közül a maga 89 fő/km²-es népsűrűségével Baranya a legsűrűbben lakott, ezzel az ország megyéinek középmezőnyében helyezkedett el.

1. ábra

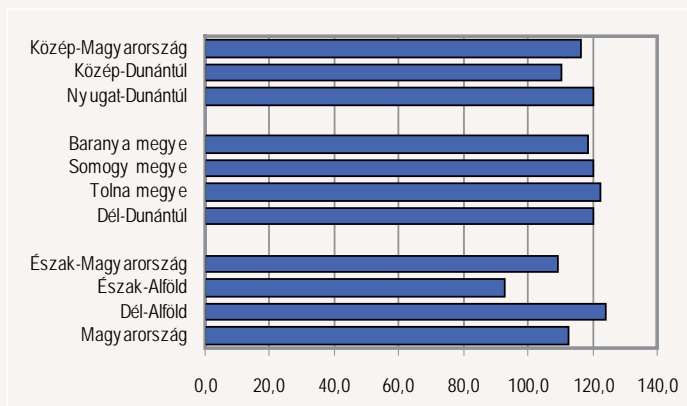
Népsűrűség, 2010. január 1.



A népesség hosszú idő óta csökkenő tendenciája 2009-ben is folytatódott, az előző évihez viszonyítva országosan 0,2%-kal, a Dél-Dunántúlon ennél is nagyobb mértékben 0,5%-kal (mintegy 5 ezer fővel) fogyatkozott a lélekszám. Gyarapodás a régiók közül csupán a közép-magyarországiiban mutatkozott, a fővárosban és Pest megyében is nőtt a népességszám. Ezen kívül mindössze egy megyében, Győr-Moson-Sopronban regisztráltak csekély mértékű növekedést, az ország további 17 megyéjét egyöntetűen csökkenés jellemezte. A Dél-Dunántúl három megyéje közül Tolna lakói fogyatkoztak meg leginkább, 2010 év elején 0,9%-kal voltak kevesebben mint egy évvel korábban. Baranya lakossága apadt legkevésbé (0,3%-kal), Somogy lélekszáma a régió átlagának megfelelően 0,5%-kal mérséklődött.

2. ábra

Öregedési index, 2010. január 1.

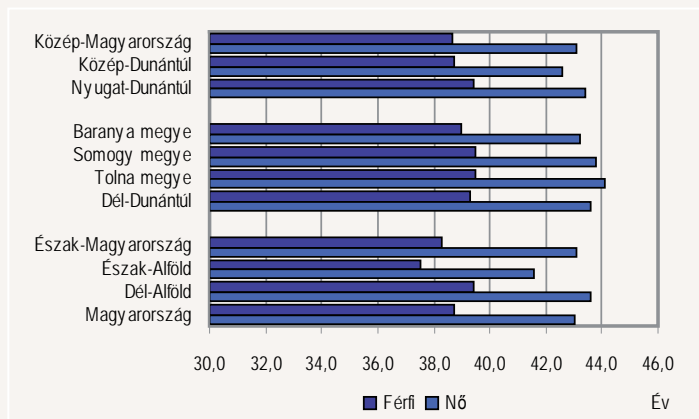


Az öregedő népesség átlagos életkora évről évre emelkedik, a Dél-Dunántúlon élő férfiak átlagéletkora 2010. január 1-jén 39,3, a nőké 43,6

évet tett ki, mindkét nem esetében magasabb volt az egy évvel korábnál és meghaladta az országos átlagot. A legfiatalabb népesség az észak-alföldi régióban, azon belül Szabolcs-Szatmár-Beregben, ezen kívül Pest megyében élt, a legidősebb korszerkezetű népesség a fővárost, valamint Békés és Zala megyét jellemezte. A Dél-Dunántúl megyéi közül Tolna lakosságának átlagéletkora volt a legmagasabb, Baranyáé pedig a legalacsonyabb. A két nem eltérő halandósági viszonyai miatt a női népesség átlagos életkora az ország valamennyi megyéjében 4–5 évvel meghaladta a férfiakét.

3. ábra

Átlagos életkor, 2010. január 1.

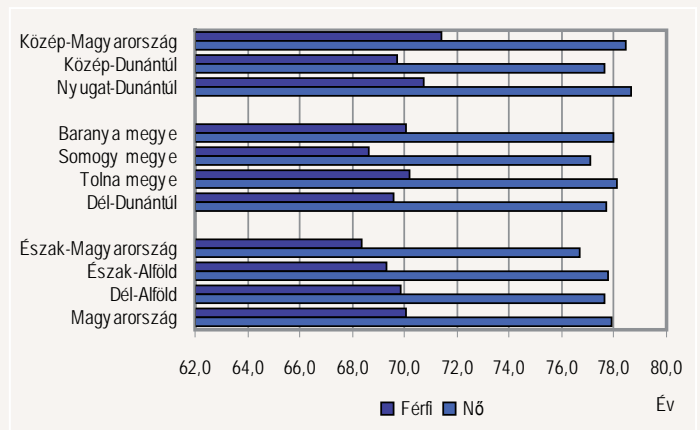


Egy ország népességének egészségi állapotát jól jellemzi a **születéskor várható átlagos élettartam** alakulása. Hazánk mutatói ebből a szempontból jelentősen kedvezőtlenebbek az Európai Unió 27 tagországának átlagához viszonyítva, és ez a hátrány az elmúlt évek során sem mérséklődött, sőt kis mértékben még fokozódott is. A magyar férfiak 6–7, de a nők is több mint 4 évvel rövidebb élettartamra számíthatnak, mint az uniós átlag. A 2009. évi adatok szerint Magyarországon a férfiak születéskor várható átlagos élettartama 70,1 a nőké 77,9 év volt. A Dél-Dunántúl lakossága nemtől függetlenül valamivel rövidebb élethosszra számíthatott, a férfiak születéskor várható átlagos élettartama 69,6, a nőké 77,7 évet tett ki. A régió megyéi közül mind a férfiak mind a nők élethesélyei Tolnában voltak a legkedvezőbbek (férfiak: 70,2 év, nők: 78,1 év) és Somogyban a legrosszabbak (férfiak: 68,6 év, nők: 77,1 év). A férfiak születéskor várható élettartama Budapesten, a megyék közül pedig Veszprémben volt a legmagasabb, a nőké Győr-Moson-Sopron megyében és a fővárosban. A 2009-ben született csecsemők közül nemtől függetlenül a Borsod-Abaúj-Zemplén megyében lakók számíthatnak a legrövidebb élettartamra (Az itt született fiúknak 4 évvel, a lányoknak 2,5 évvel rövidebb életre van kilátásuk, mint az ország legkedvezőbb területein). Különösen a középkorú férfiak magasabb mortalitása miatt a születéskor várható átlagos élettartam nemek közötti különbsége még mindig igen jelentős, 7–9 év között szóródik.

A népesség számának csökkenése valamint a korösszetétel rohamos romlása is az alacsony születésszámnak tudható be. A Dél-Dunántúlon 2009 folyamán 8371 gyermek született, 2,3%-kal kevesebb mint egy évvel korábban (országosan ennél is valamivel nagyobb mértékű 2,7%-os csökkenés következett be). A régió megyéi közül Tolnában fogyatkozott leginkább a születésszám (3,7%-kal), az ország többi térsége közül Zalaiban több mint 7, Hevesben és Csongrádban pedig több mint 6%-kal. Ezer lakosra a Dél-Dunántúlon 8,8 élveszületés jutott, amely elmaradt az országos átlagtól (9,6). A régió megyéi közül az élveszületési arányszám Baranyában volt a legmagasabb (9,1), Somogyban pedig a legalacsonyabb (8,5). A mutató értéke 2009-ben az ország 19 megyéje közül már csupán háromban (Pest, Szabolcs-Szatmár-Bereg és Borsod-Abaúj-Zemplén megyében) haladta meg a 10 ezreléket.

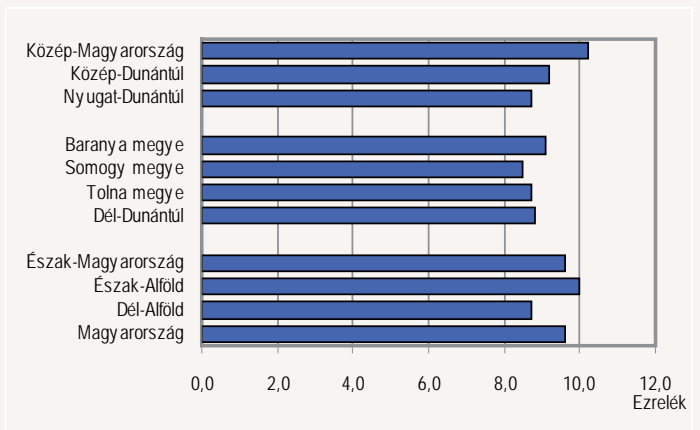
4. ábra

Születéskor várható átlagos élettartam, 2009



5. ábra

Élveszületés ezer lakosra, 2009

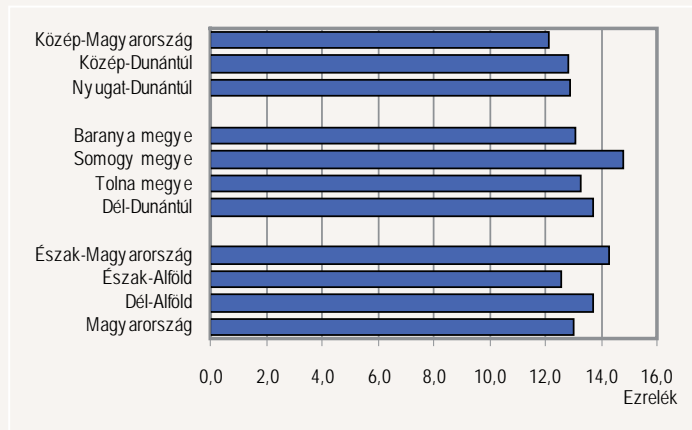


Az élveszületések számának csökkenésével párhuzamosan a **halálozások**é kismértékben gyarapodott. A Dél-Dunántúlon 2009-ben 13 020 fő hunyt el, 1,6%-kal több mint egy évvel korábban (országos átlagban kisebb mértékű 0,3%-os emelkedés történt). A régióban 13,7 halálozás jutott ezer lakosra, amely meghaladta az országos átlagot (13,0). Régióink a kedvezőtlen mortalitású térségek közé tartozik, hiszen a 2009. évi adatok szerint a dél-dunántúlinál magasabb halandósági ráta csupán az észak-magyarországi régiót jellemezte. A megyék közül Békés (15,1) és Nógrád (15,0) megyében mutatkozott a legmagasabb, Pest (11,1) és Hajdú-Bihar megyében (11,8) a legalacsonyabb halandóság. A Dél-Dunántúl megyéi közül Baranyát jellemezte a legkedvezőbb (13,1), Somogyot a legrosszabb mutató (14,8). A csökkenő születésszám és a romló halandóság együttes hatására fokozódott a népesség **természetes fogyása**. A Dél-Dunántúlon 2009-ben 4649 fővel többen haltak meg mint amennyien születtek, ez 9%-kal meghaladta az előző évben regisztrált fogyás mértékét. A születéseken és a halálozásokon kívül a migráció is befolyásolja a népességszám alakulását, a belföldi vándorlás negatív egyenlegéből adódóan régióink lélekszáma további 2826 fővel fogyatkozott 2009-ben, ami ezer lakosonként 3 fős veszteséget jelentett. A legnagyobb mértékű migrációs hiány a régiók közül az észak-magyarországit (-7,0 ezrelék), a megyék közül Borsod-Abaúj-Zemplént jellemezte (-8,3 ezrelék), ugyanakkor a legjelentősebb nyereséget 2009-ben is a közép-magyarországi régió könyvelhette el. Mind a főváros mind pedig Pest megye hagyományosan a belföldi vándor-

lás legfőbb célpontjának számít, ebből adódóan előbbi népességszáma ezer lakosonként 6,2 fővel, utóbbi 10,3 fővel gyarapodott 2009-ben. Ezt az esztendőt Pest megyén kívül csupán Győr-Moson-Sopron és Csongrád zárta nyereséggel, a többi térség eltérő mértékű veszteséget volt kénytelen elkönyvelni. A Dél-Dunántúl megyéi közül Tolnát jellemezte a legnagyobb (-6,1 ezrelék), Baranyát a legkisebb (-1,9 ezrelék) mértékű elvándorlás.

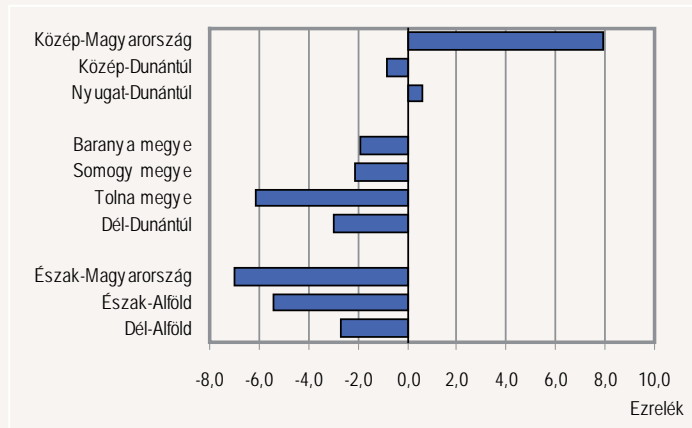
6. ábra

Halálozás ezer lakosra, 2009



7. ábra

Belföldi vándorlási különbözet ezer lakosra, 2009



Bruttó hazai termék (GDP)

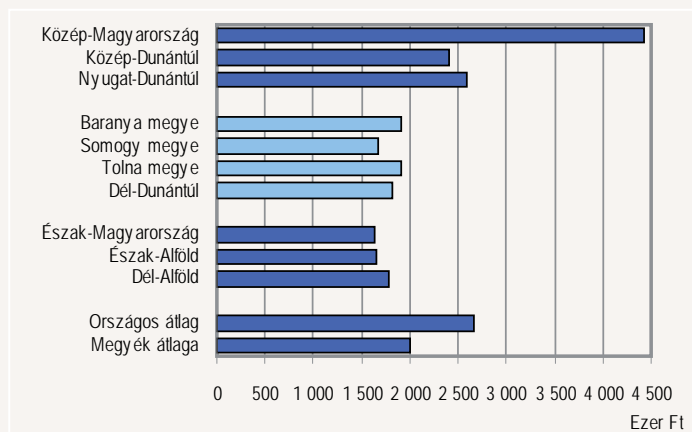
A bruttó hazai termék (GDP) területi adatai alapján a Dél-Dunántúl hozzájárulása az országos teljesítményekhez az ezredfordulót megelőző és követő öt esztendőben is mérséklődő volt, a rendelkezésre álló legutóbbi három (2006–2008) évben azonban részesedése nem változott. A régióban 2008-ban előállított **bruttó hazai termék** 1746 milliárd forintot kitevő összege 6,5%-a volt a magyarországi összértéknek (26 753,9 milliárd forint), amelyből Baranya 2,8%-kal, Somogy 2,0%-kal, Tolna 1,7%-kal vette ki a részét. A régió megyéinek részesedése ugyancsak megfelelt az egy évvel korábbiaknak.

A dél-dunántúli régió **egy lakosára** 2008-ban 1825 ezer forint bruttó hozzáadott érték jutott, az országos átlagnak bő 68, az ország 19 megyéje átlagának 91%-a. E mutatóértékkel az ország hét tervezési-statisztikai régiója között a korábbi évekhez hasonlóan a középső helyet foglalta el, azonban lényegesen közelebb helyezkedett el az utána következő három régióhoz, mint a jobban teljesítőkhöz. Az előtte álló közép-dunántúli térség fajlagos mutatószámához képest ugyanis 24%-os elmaradása mutatko-

zott, miközben a közvetlenül utána következő dél-alföldit csupán bő két százalékkal múlta felül, de a 2008-ban legalacsonyabb fajlagos teljesítményű észak-magyarországgal szemben is mindössze 11%-os volt az előnye. A népességárányos mutató országos értékét a hét magyarországi régió közül 2008-ban is csupán Közép-Magyarországnak sikerült felülmúlnia, a főváros nélkül számított országos átlagot viszont mindhárom fejlettebb térség mutatóértéke meghaladta.

8. ábra

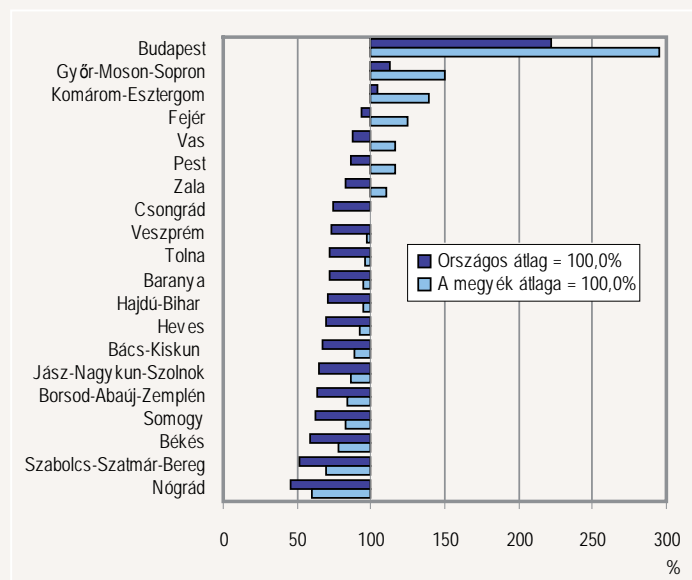
A GDP egy lakosra jutó értéke, 2008



Az egy lakosra jutó bruttó hazai termék Tolna és Baranya megyei összege (1912 ezer, illetve 1906 ezer forint) között mindössze néhány ezer forintos különbség mutatkozott, amellyel a fővárost is figyelembe vevő országos meyerangsorban középtájon (a 10. és 11. helyen) álltak, az alacsonyabb Somogy megyei 1664 ezer forintos összeg pedig csupán a 17. helyhez volt elegendő. Az első két megye mutatószáma az országos átlag 71–72% közötti hányadát, a somogyi 62%-át jelentette, míg az ország megyéinek átlagához képest 95–96% közötti hányadot, illetve 83%-ot képviselt. A fővároson kívül már évek óta csupán két megye (Győr-Moson-Sopron és Komárom-Esztergom) népességárányos mutatószáma múlta felül az országos átlagot, míg az ország 19 megyéjének átlagát 2008-ban további négy (Fejér, Vas, Pest, Zala) megye fajlagos teljesítménye is meghaladta.

9. ábra

A GDP egy lakosra jutó értéke az országos átlag és a megyék átlagának százalékában, 2008

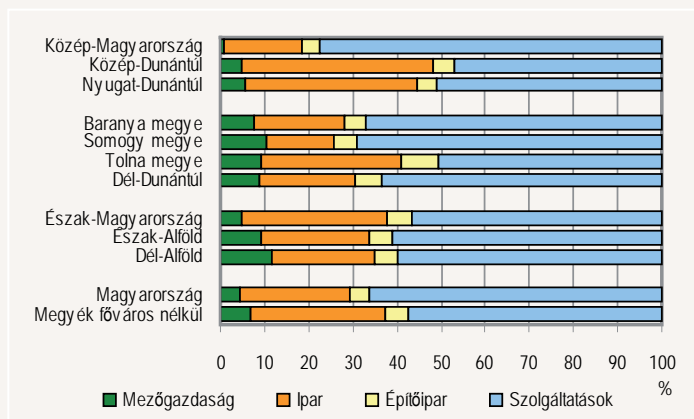


Európai Unió összehasonlításban a dél-dunántúli bruttó hazai termék vásárlóerő-egyenértékben (PPS-ben) számított népességárányos összege az unió 27 tagországa átlagának a 44%-át tette ki (országosan közel 65% volt az arányszám). A régió megyéi közül a tolnai és a baranyai egy lakosra jutó érték az uniós átlag 46–47% közötti hányadát, Somogyban bő négytizedét jelentette.

A **bruttó hozzáadott érték** főbb nemzetgazdasági ágak szerinti bontása alapján megállapítható, hogy – a mérséklődő trend ellenére – még mindig viszonylag jelentős a mezőgazdaság szerepe a Dél-Dunántúlon. E nemzetgazdasági ág a halgazdálkodással együtt a 2008. évi bruttó hozzáadott értéknek 8,9%-át termelte meg, aránya országosan 4,2%-ot tett ki, a hét tervezési-statisztikai régió közül pedig a két alföldiben volt magasabb a részesedése (Észak-Alföldön 9,2% és Dél-Alföldön 11,8%). A térség megyéi közül egytizedet meghaladó hányaddal Somogyban a legjelentősebb az agrárágazat. Az ipari részarány viszont (bő 15%-kal) itt a legalacsonyabb a régió belül (sőt a fővárossal karöltve az országon belül is), de e nemzetgazdasági ág a régió egészében is a közép-magyarországi térség utáni legcsekélyebb hányadot teljesítette (mintegy 22%). Az építőipar 5,8%-os részesedése az országost (4,4%) meghaladó, a regionális összehasonlításban viszonylag magas súlyarányú szolgáltató ágazatok 63,5%-os részesedése viszont az országos kétharmados hányadtól elmaradó volt.

10. ábra

A bruttó hozzáadott érték főbb nemzetgazdasági ágak szerinti megoszlása, 2008



Az előbbiekkal összefüggésben a régió egyes nemzetgazdasági ágainak részesedése az ország azonos gazdasági ágának, szektorának teljesítményén belül lényegesen különbözött. Az ország összes hozzáadott értékén belül a régió által képviselt 6,5%-os részarányt lényegesen felülmúlta a mezőgazdaságon belüli részesedése, ahol az országos teljesítmények 13,6%-át produkálta, de az építőiparon belül képviselt 8,6% is átlag feletlinek mutatkozott. Az országos ipari bruttó hozzáadott értéknek viszont mindössze 5,7%-a, a szolgáltató ágak teljesítményének pedig 6,2%-a kötődött a régióhoz.

Mezőgazdaság

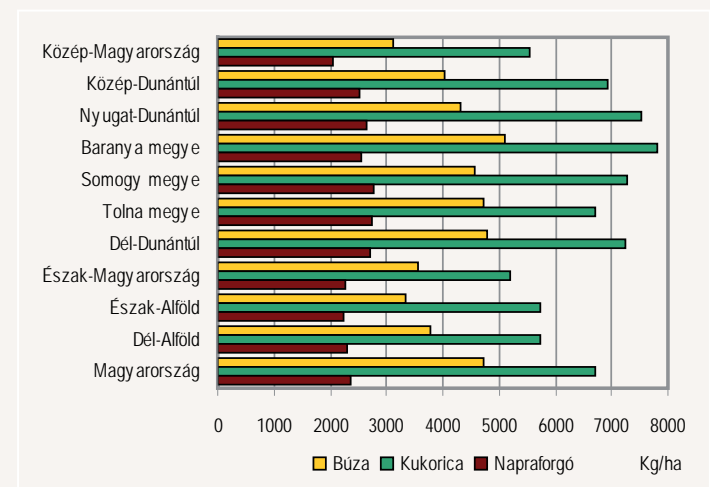
A fontosabb **szántóföldi növények** 2009. évi végleges terméseredményeit tekintve a dél-dunántúli gazdaságokban hektáronként átlagosan 4 790 kg búza, 7 230 kg kukorica, 2 700 kg napraforgó, 59 330 kg cukorrépa, 18 190 kg burgonya és 2 930 kg repce került betakarításra. (A régióban a hat növény együtt a szántó 79%-ára terjedt ki, míg országosan ez az arány – a kalászosok és a takarmánynövények nagyobb részesedéséből adódóan – „csak” 70% volt.) E növények közül a búzánál, a napraforgónál és a repcénél térségünk a régiók rangsorában az első, a kukoricánál és a cukorrépánál a második helyen állt, míg a burgonyánál az utolsó előtti volt a sorban. Az utóbbi kultúránál mért terméseredményünket csak az észak-magyarországi mutató múlta alul. A hektáronkénti fajlagos hozamok viszont 2008-hoz

képest – a többi régióhoz hasonlóan – a Dél-Dunántúlon is többnyire csökkentek. A legnagyobb arányú mérséklődést (15%-ost) a búzánál regisztrálták, miközben a napraforgó termésátlaga kismértékben nőtt, a cukorrépa pedig viszonylag jelentősen (6,4%-kal) emelkedett. Az országos terméseredmények 2008-hoz képest általában még a régiósnál is kedvezőtlenebbül alakultak: a burgonyát kivéve mindegyik fenti növény vonatkozásában nagyarányú csökkenést tapasztaltak. A legnagyobb visszaesést a búzánál regisztrálták, ahol a csökkenés mértéke 23%-os volt. Legkevésbé a burgonya hektáronkénti hozama mérséklődött, mindössze 4,6%-kal.

A dél-dunántúli megyéket tekintve átlagosan a legtöbb búzát és kukoricát Baranyában takarították be, míg a burgonyánál, a napraforgónál és a cukorrépánál a legjobb mutatókat Somogy mondhatta a magáénak, a repcénél pedig Tolna emelkedett ki. Bár az egyes növények termésátlagai – a burgonya kivételével – többnyire mindegyik megyében meghaladták az országos szintet, 2008-hoz képest általában csökkenés volt jellemző.

11. ábra

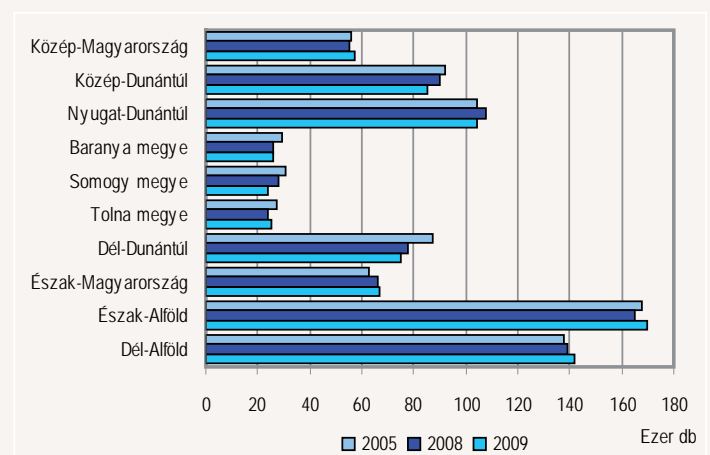
A főbb szántóföldi növények termésátlaga, 2009



A Dél-Dunántúlon 2009 decemberében 75 ezer darab **szarvasmarhát** tartottak a gazdálkodók, ami az országos létszám 11%-át jelentette. A hazai állomány legjelentősebb részét – egynegyedét, illetve egyötödét – az észak-alföldi és a dél-alföldi körzetekben tartották, míg sereghajtónak ezúttal is Közép-Magyarország és Észak-Magyarország számított.

12. ábra

Szarvasmarha-állomány



Régióinkban a szarvasmarhák száma 2008-2009 decembere között – szemben az országos stagnálással – mintegy 4%-kal mérséklődött. A többi

régiót tekintve ezen időszakban a legkedvezőbbben Közép-Magyarországon és az Észak-Alföldön alakult a szarvasmarha-szám: mindkettőben viszonylag jelentős – 3,6, illetve 3,0%-os – állománybővülés mutatkozott. Ugyanakkor a legnagyobb mérvű létszámfogyás a Közép-Dunántúlon következett be, aminek mértéke közel 6% volt. A hosszú távú folyamatoknál ki kell emelni, hogy térségünk – mely a korábbi évtizedekben egyike volt az ország legfontosabb szarvasmarha-tenyésztő közeinek – napjainkra e vonatkozásban már a legalacsonyabb állatsűrűségű régiók közé került.

2009 végén a szarvasmarhák száma a Dél-Dunántúlon belül nagyjából egyformán oszlott meg. 2008 decemberéhez képest az állatok száma Baranyában nem változott, miközben Somogyban mintegy 14%-os csökkenéssel, Tolnában pedig 4%-os bővüléssel kellett számolni. A szarvasmarha-állomány hosszú távon mindhárom megyében fogyott.

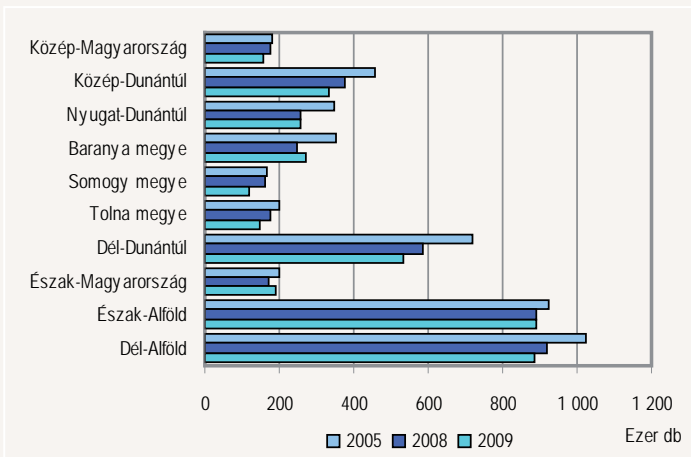
A Dél-Dunántúlon 2009 decemberében 534 ezer darab **sertést** regisztráltak, az országos állomány 16%-át. Arányában a legtöbb sertést – a hazai létszám egynegyed-egynegyed részét – az észak-alföldi és a dél-alföldi körzetekben tartották, míg a legkisebb részesedést Közép-Magyarország (4,9%) és Észak-Magyarország (5,9%) mondhatta magáénak.

Régiókban a sertések száma 2008 és 2009 decembere között – az országostól jóval meghaladó mértékben – közel egytizedével csökkent. 2009 végén az előző év azonos időszakához képest a legkedvezőbbben Észak-Magyarországon és Észak-Alföldön alakult a sertésállomány: az előbbiben 11%-os növekedés, míg az utóbbiban szinten maradás következett be. A másik oldalon a leginkább a Közép-Dunántúlon és Közép-Magyarországon fogyott az állatok száma, mintegy 12, illetve 10%-kal. A kedvezőtlen folyamatok ellenére azonban régiókban – köszönhetően a jelentős ágazati koncentrációnak – jelenleg is a legnagyobb sertésállományú régiók egyikének számít az országban.

2009 végén a dél-dunántúli sertések több mint felét Baranyában, bő negyedét Tolnában, a fennmaradó részét pedig Somogyban istállózták. 2008-2009 decembere között az állatok száma Baranyában közel tizedével nőtt, a másik két megyében pedig nagyarányban visszaesett. Az elmúlt években a sertések számát mindhárom megyében csökkenő tendencia jellemezte.

13. ábra

Sertésállomány



Ipar

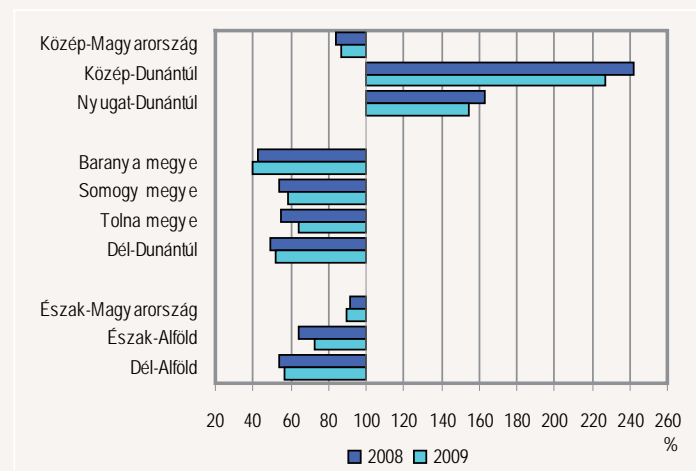
Mint az a bruttó hozzáadott érték nemzetgazdasági ág szerinti összetétele alapján is látható, a Dél-Dunántúl az iparilag kevésbé fejlett területek közé tartozik. A 2009. évben – a legalább 5 főt foglalkoztató ipari vállalkozások térségben működő telepein – előállított 892,5 milliárd forint **ipari bruttó termelési érték** 5%-át tette ki a hasonló méretű vállalkozások országos teljesít-

ményének, 1,6%-os baranyai, 1,9%-os somogyi és 1,5%-os tolnai hozzájárulással. A válság hatása az ipar területén – remélhetően – ebben az évben volt a legerőteljesebb, aminek következtében országosan 18, a régióban 13%-os volumen-csökkenést regisztráltak az egy évvel korábbihoz képest.

Az **egy lakosra jutó termelési érték** 939 ezer forint volt, az országos átlag bő 52%-a. A népességátlagos mutató értéke több éven keresztül a legalacsonyabbnak bizonyult a tervezési-statisztikai régiók között, a különbség 2009-ben meghaladta a négyszerest, ami ez esetben azt jelentette, hogy a Dél-Dunántúl fajlagos termelése nem érte el a legmagasabb közép-dunántúli érték egynegyedét (23%). A ipari termelés fajlagos értéke a régió megyéi közül Baranyában volt a legalacsonyabb az országos átlag négytizedével, Somogyban 59%-ot, Tolnában – elsősorban az erős villamosenergia-iparnak köszönhetően – 64%-ot ért el. A megyék rangsorában – a fővárost is számba véve – Tolna a 13., Somogy a 16., Baranya a 18. helyen állt.

14. ábra

Az egy lakosra jutó ipari termelés értéke az országos átlag százalékában



Építőipar¹⁾

A két legutóbbi év (2008 és 2009) a Dél-Dunántúlon végzett építőipari termelés szempontjából rendkívülinek mondható, a Tolnát és Baranyát is érintő autópálya-építés e téren a korábbi éveknél lényegesen kedvezőbb helyzetbe hozta a térséget. A régióban a 2009-ben megvalósult **összes építőipari termelés** értéke 245,6 milliárd forintot tett ki, amely összehasonlítva áron számítva 35%-kal múlta felül az egy esztendővel korábbit. Ezen belül a termelési érték 89%-át (217,9 milliárd forintot) teljesítő **építőiparba sorolt szervezetek²⁾ produktumának volumene** bő 42%-kal gyarapodott, miközben a **nem építőipari szervezetek által végzett építőipari teljesítmény³⁾** – amely a többi régióhoz képest ugyancsak jelentősnek mondható – némileg (4%-kal) elmaradt az egy esztendővel korábbitól. A Dél-Dunántúlon megvalósult építőipari termelés a hasonló gazdálkodói kör országos teljesítményének 16,4%-át adta, 9%-os baranyai, 2,2%-os somogyi és 5,2%-os tolnai közreműködéssel. A régió megyéi közül a Somogyban végzett építőipari össztermelés csökkent (13,5%-kal), miközben Baranyában 33, Tolnában 83%-os növekedést regisztráltak. Kevésbé kedvező viszont, hogy a megrendelések jelentősebb hányada nem a térség vállalkozásainál csapódott le. Ennek következtében az építőiparba sorolt szervezetek régióban végzett termelésének csupán mintegy egyötödét teljesítették helyi szervezetek, a legnagyobb hányadát (57%-át) fővárosi székhelyű cégek kiviteleztek.

1) A nemzetgazdasági ág tevékenységével részletesebben a 2010/11. számú Dél-dunántúli statisztikai tükörben foglalkoztunk.

2) Az építőiparba sorolt vállalkozások termelési adatai a legalább 5 főt foglalkoztató vállalkozásokra vonatkoznak és az adott térségben végzett építőipari tevékenységet tartalmaznak függetlenül attól, hogy a kivitelező szervezet székhelye mely térségben van bejegyezve.

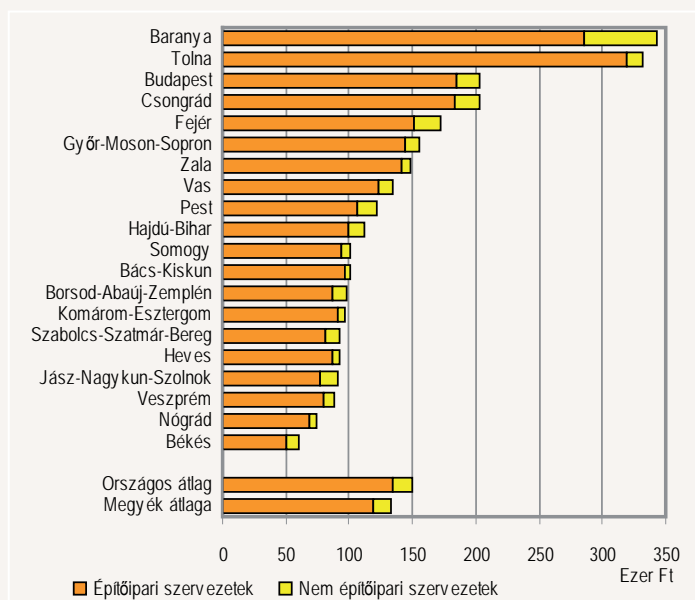
3) A nem építőipari szervezetek közül itt azoknak az adatai szerepelnek, melyek előző évi építőipari termelési értéke éves szinten meghaladta az 50 millió forintot, illetve amelyek a kapcsolódó éves gazdaságstatisztikai adatgyűjtésben építőipari tevékenységet jelentettek.

Az utóbbi két esztendő kedvező eredményeinek köszönhetően a Dél-Dunántúlon végzett építőipari tevékenység népszerűségi mutatószáma alapján 2009-ben a térség az élre került a régiók között, Közép-Magyarországot is megelőzve. Az **egy lakosra jutó összes építőipari termelés** 258 ezer, ezen belül az építőipari szervezetek által előállított termék 229 ezer forintos értéke 73, illetve 71%-kal meghaladta az országos átlagot. (A fajlagos mutatóérték 92 ezer forintos észak-magyarországi alsó és dél-dunántúli felső szélsőértéke között 2,8-szeres különbség mutatkozott.)

A régióba tartozó megyék közül az egy lakosra jutó termelés baranyai és tolnai értéke (343 ezer, illetve 332 ezer forint) jócskán több mint kétszerese volt az országosnak. E két megye ezen mutatóértékek alapján az ország megyéi között is – a fővárost is felülmúlva – az élen állt, Somogy megye fajlagos teljesítménye pedig a 11. helyhez volt elegendő. A legalacsonyabb és legmagasabb fajlagos teljesítményű két megye között országosan 5,7-szeres volt a különbség.

15. ábra

Az egy lakosra jutó összes építőipari termelés értéke megyénként a kivitelezés helye szerint, 2009



Kereskedelmi szálláshelyek

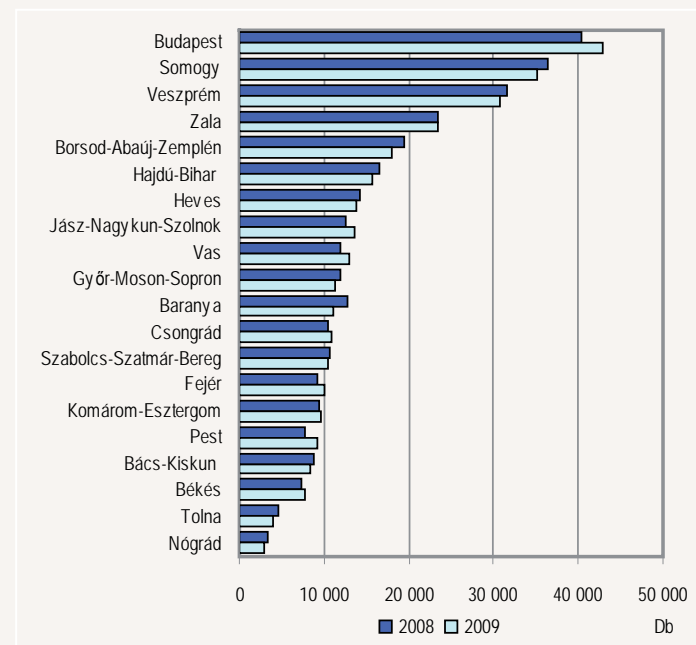
Az országoshoz hasonlóan a Dél-Dunántúlon is az ágazati eredmények kedvezőtlen alakulását hozta a 2009. év. Régióinkban 50 400 **kereskedelmi szálláshely** állt a vendégek rendelkezésére, több mint 3 ezerrel kevesebb, mint egy évvel korábban. Magyarországon a férőhelyek száma a szállodai kapacitás 2,4%-os bővülése ellenére az előző évinél kisebb mértékben ugyan, de tovább csökkent és július 31-én 0,4%-kal kevesebb, összesen 302 ezer férőhely várta a vendégeket. Folytatódott a régiók között a területi átrendeződés, kapacitás-bővülést egyedül Közép-Magyarországon könyvelhettek el (8,4%), ellenben Észak-Magyarországon 6,4%-kal, Dél-Dunántúlon 5,8%-kal szűkült a választható férőhelyek listája, míg a többi régióban a 2008-as szinten alakult. A teljes hazai szálláshelykínálatból minden hatodik a Dél-Dunántúlon jegyezték, mindössze egy százalékponttal kevesebbet, mint a megelőző évben, de ez is elegendőnek bizonyult, hogy a Dél-Dunántúl elveszítse korábbi első helyét a régiók sorrendjében. A kapacitás-vesztés leginkább az olcsóbb szálláshelyek számában mutatható ki.

A kedvezőtlen régiós adatok alakulásában mindhárom megyének szerepe volt, ha más-más mértékben is. Az ország és a régió idegenforgalmában is meghatározó Somogy megye tartotta meg leginkább kereskedelmi szállásait, a férőhelyek száma 3%-kal lett kevesebb, 36,4 ezerről 35,2 ezerre

változott. A legnagyobb visszaesést mutató Baranyában közel 12%-kal 12,7 ezerről 11,2 ezerre szűkült a kapacitás, míg a legkisebb megyében, Tolnában 6%-kal, 4,5 ezerről 4 ezerre csökkent a működő férőhelyek száma.

16. ábra

A férőhelyek számának alakulása a kereskedelmi szálláshelyeken



Dél-Dunántúl kereskedelmi szálláshelyeinek **vendégforgalma** az ország többi régiójához hasonlóan visszaesést mutatott, a vendégszám 2009-ben 8%-kal csökkent, az egy évvel korábbi 800 ezerrel szemben nem érte el a 740 ezret. Országosan a visszaesés kisebb mértékű, 6,5%-os volt, de a 7 millió 151 ezer vendéggel szemben az elmaradt turisták száma elérte a fél milliót, melyből minden nyolcadikat a régióknak szállásadói hiányolták. A vendégek száma a régió megyéi közül Somogyban 448 ezer, Baranyában 225 ezer volt, ez 2008-hoz képest 8%-os, illetve 10%-os csökkenést jelent. Tolnába 66 ezren érkeztek, ugyanannyian mint egy évvel korábban.

Dél-Dunántúlnak az országos vendégforgalomból való mintegy 10%-os részesedése jelentősen nem változott, a vendégszám alapján a régiók közül továbbra is a második helyen állt, csak a fővárost is magába foglaló Közép-Magyarországon fogadtak ennél több látogatót. A megyék Budapesttel együtt számított rangsorában – Budapest, valamint Zala és Veszprém megye után – Somogyba érkezett a negyedik legtöbb vendég, Baranya a tizenegyedik volt a sorban, míg Tolna megye Nógrádot megelőzve az utolsó előtti.

Hazánkat 2009-ben 3 millió 228 ezer **külföldi** turista kereste fel, ebből a Dél-Dunántúlra kevesebb mint 5%-uk, 148 ezer jutott el. A vendégek száma mindkét összevetésben a forgalom 8%-os visszaesését mutatta. A régió adatait elsődlegesen a Somogy megyébe látogató külföldiek számának további csökkenése határozta meg, 2009-ben már a 100 ezer főt sem érte el. A külföldiek elsősorban a fővárost és a nyugati határ megyéit preferálták, a legutóbbi évek adatai szerint a Magyarországra látogatók több mint hattizede Budapest valamely kereskedelmi szálláshelyét vette igénybe.

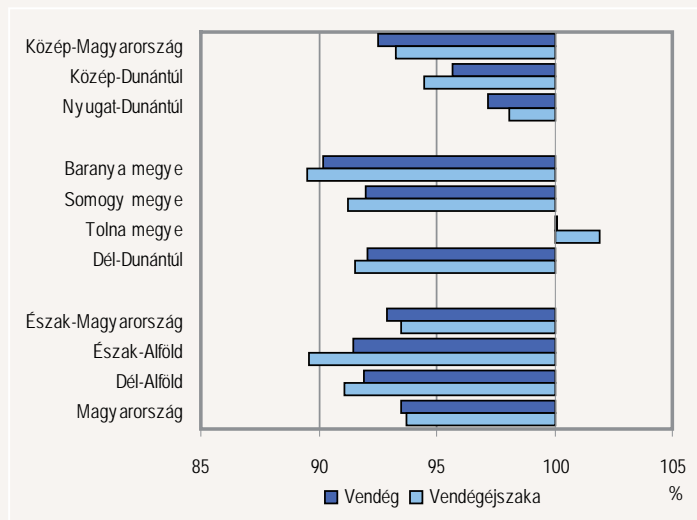
A dél-dunántúli régió vendégkörének összetételét a **belföldi** vendégek erőteljes dominanciája jellemezte, 2009-ben tíz vendégből 8-an érkeztek itthonról és mindössze ketten a határon túlról. Az utóbbi évekre a hazai turisták számának folyamatos növekedése volt a jellemző, 2009-ben azonban megszakadt ez a kedvező folyamat és mintegy 50 ezerrel kevesebben látogattak el a térségbe, ennek ellenére a Dél-Dunántúl meg tudta őrizni a

többi régióhoz viszonyított 15%-os részesedését. A belföldi vendégek száma Baranyában, Somogyban és Tolnában is csökkent, sorrendben 12, 7 és 1%-kal. Mind a külföldi, mind a belföldi vendégek legnagyobb arányban a szállodák szolgáltatásait vették igénybe.

A **vendégéjszakák** számának változása szorosan követte a vendégszám változását a régió megyéiben. Somogyban 1 millió 504 ezerről 1 millió 372 ezerre, Baranyában 607 ezerről 544 ezerre csökkent a szálláshelyeken eltöltött éjszakák száma, míg Tolnában a növekedés mindössze 3 ezer éjszakával jelentett többlet. A Dél-Dunántúlon a kereskedelmi szálláshelyeken értékesített közel 2,1 millió vendégéjszaka 8%-kal volt kevesebb, mint az azt megelőző évben. A szállásfoglalások egyetlen régióban sem érték el a korábbi szintet, átlagosan 6%-kal maradtak el attól. Országosan a 18,7 millió vendégéjszaka felét a külföldiek vették igénybe, a régióban azonban alig több mint egynegyedét. A külföldi vendégéjszakák száma az országban átlagosan 8, a Dél-Dunántúlon 13%-kal csökkent.

17. ábra

A vendégek és vendégéjszakák számának változása a kereskedelmi szálláshelyeken, 2009 (előző év = 100%)



Az ágazat 2009. évi teljesítményéről árnyaltabb képet a szálláshelyek bevételi adatai adhatnak. A dél-dunántúli kereskedelmi szálláshelyek 2009-ben 9,6 milliárd forint **bruttó szállásdíj árbevételt** könyvelhettek el, folyó áron 6%-kal kevesebbet, mint egy évvel korábban. Országosan 8%-kal kevesebb, 129 milliárd forint bevétel képződött, ennek mintegy fele Közép-Magyarországról származott és mindössze 7,5%-a a Dél-Dunántúlról. Az előző évhez viszonyítva a legnagyobb mértékű (14%-os) visszaesés épp az ország középső, a bevétel szempontjából legjelentősebb régiójában következett be, miközben növekedést (7%-ot) egyedül Nyugat-Dunántúlon realizáltak. A megyék közül Somogyban a régió átlagánál jobban, 8%-kal csökkent a szállásdíj bevétel, Baranyában 5%-kal maradt el a 2008. évitől, míg Tolnában 5%-kal több bevételt számolhattak el.

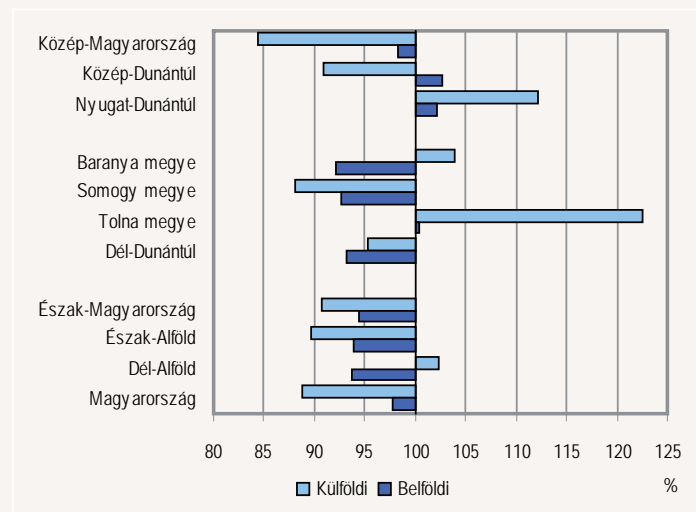
Dél-Dunántúlon egy vendégéjszakára mindössze 4 600 Ft szállásdíj bevétel jutott – ennél kevesebbet csak az Észak-Alföldön számítottak –, ami nem több mint az országos átlag kétharmada, a legmagasabb közép-magyarországinak pedig kevesebb mint fele.

Az idegenforgalom mutatószámai közül a Dél-Dunántúlon más régiókkal ellentétben a **magánzálláshelyek** kapacitása és vendégforgalma jelentős hányadot képvisel. A vendégeket fogadók száma ugyan csökkent az előző évhez képest, de még így is mintegy 16 ezren foglalkoztak szállásadással. A szálláshelyeket 2009-ben 334 ezer vendég összesen 1,5 millió vendégéjszakára vette igénybe. A régióba látogatók számának 11, az itt eltöltött éjszakáknak pedig a 4%-os csökkenésére elsődlegesen a balatoni vendégforgalom hanyatlása ad magyarázatot miután Somogy megyébe – ahová az ország magánzálláshelyein regisztrált vendégek háromtizede

foglalt szállást – 2009-ben 15%-kal kevesebben érkeztek, mint a megelőző évben. A vendégéjszakák száma a megyében mindössze 6%-kal esett vissza, mivel a vendégszám kiesését némileg ellensúlyozni tudta az átlagos tartózkodási idő (3,9-ről 4,3 éjszakára) meghosszabbodása. Baranya és Tolna megyében 11 illetve 13%-kal több vendég foglalt szállást, mint egy évvel korábban. A vendégéjszakák száma Baranyában 4%-kal bővült, Tolnában viszont nem érte el a 2008. évi szintet.

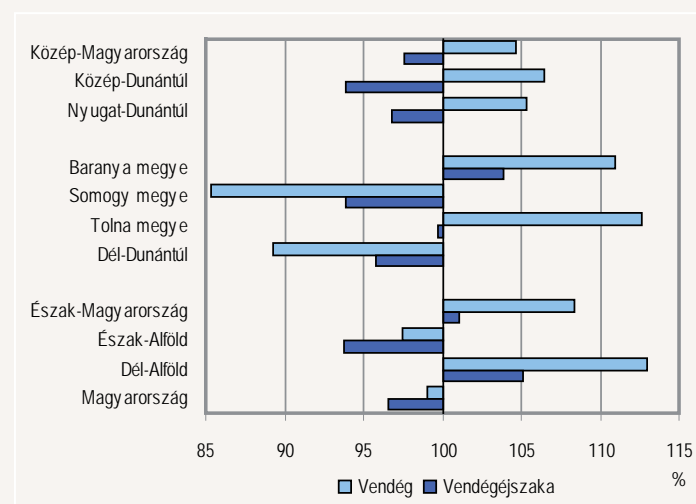
18. ábra

A kereskedelmi szálláshelyek árbevétele, 2009 (előző év = 100%)



19. ábra

A vendégek és vendégéjszakák számának változása a magánzálláshelyeken, 2009 (előző év = 100%)



Vállalkozások, külföldi tőke

A 2009. év végén a Dél-Dunántúlon nyilvántartott **vállalkozások** száma meghaladta a 142 ezret, amely az országos vállalkozásszám 8,9%-át jelentette, 3,5, 3,3 és 2,1%-os baranyai, somogyi, illetve tolnai bejegyzéssel. (Az előbbi arányszámok az elmúlt két esztendőben nem változtak.) Az országon belüli részesedés alacsonyabb a tőkeerősebb társas vállalkozásokon belül, amelyeknek csupán 6,7%-át (sőt a kft.-knek 6,1, a részvénytársaságoknak 5,5%-át) regisztrálták a térségben, miközben az egyéni vállalkozások egytizedének találhattuk itt a székhelyét. (A társas vállalkozások nagyobb részben preferálják a fővárost mint az egyéniéket.) A dél-

dunántúli térségben bejegyzett vállalkozásoknak a 27%-a társas, 73%-a egyéni formákban szerepelt a nyilvántartásokban. (Az országos vállalkozásszám 36 és 64%-os arányban oszlott meg a két csoport között, a 19 megye átlagában pedig 29–71%-os részesedés alakult ki.)

A vállalkozások számának egy évvel korábbihoz mért változásában nem volt lényeges különbség sem a régió és az ország tekintetében, sem a régió belüli megyék között, a gazdálkodási formák viszonyszámaiban azonban jelentősebb eltérés mutatkozott. Általánosan elmondható, hogy a társas vállalkozások számán belül a két legnépszerűbb forma közül a korlátolt felelősségű társaságok száma élénken emelkedett, miközben a betéti társaságoké minden régióban csökkent. Összességében az egyéni vállalkozások számában is valamelyes bővülést regisztráltak, ez azonban egyértelműen az adószámot igénylő magánszemélyek, őstermelők amúgy is széles körének további bővüléséből származott, az egyéni vállalkozói nyilvántartásban szereplő (nagyreszt vállalkozói igazolvánnyal rendelkező) vállalkozások esetében ugyanis folytatódott a már több éve jellemző csökkenés.

1. tábla

A regisztrált vállalkozások számának indexe, 2009. év vége

(előző év azonos időpontja = 100,0)

Régió, megye	Társas	Ezen belül		Egyéni	Ezen belül: vállalkozói nyilvántartásban szereplő	Összes
		kft.	bt.			
Közép-Magyarország	104,0	109,5	96,6	99,2	90,1	101,9
Közép-Dunántúl	103,3	109,7	95,7	100,3	92,9	101,3
Nyugat-Dunántúl	101,8	107,6	94,7	101,7	95,5	101,7
Baranya megye	102,9	110,1	94,8	102,3	95,2	102,5
Somogy megye	103,0	111,0	94,4	102,3	91,4	102,4
Tolna megye	101,6	107,6	95,2	102,4	95,7	102,2
Dél-Dunántúl	102,6	109,9	94,8	102,3	93,9	102,4
Észak-Magyarország	102,8	110,7	94,7	101,7	94,2	102,0
Észak-Alföld	101,4	110,1	91,3	102,4	95,3	102,2
Dél-Alföld	102,5	109,0	94,7	101,9	94,0	102,0
Külföld	103,4	–	–	126,7	70,0	124,7
Összesen	103,3	109,5	95,4	101,3	93,1	102,0
Ezen belül:						
hazai megyékben	103,1	110,1	95,1	101,8	94,3	102,2

A vállalkozások ezer lakosra jutó száma a régióban alacsonyabb az országosnál, azonban valamelyest magasabb a 19 megyére számított átlagos értéknél. A régió megyéi közül Somogyban volt legnagyobb a vállalkozás-sűrűség. A társas vállalkozások jóval ritkábbak, az egyéni vállalkozások viszont gyakoribbak, mint országos átlagban, amelyet a balatonparti vendégforgalomra alapozó szállásadók, illetve az őstermelők nagyszámú adóhatósági regisztrációja különösen erősít.

A hazai működő tőke szűkössége mellett a térségben a **külföldi tőke jelenléte** is alacsony, ami szerepet játszik a több területen is szerény gazdasági teljesítményben. A 2008. év végi adatok alapján a régióban működő külföldi érdekeltségű vállalkozások száma 1298 volt, az országban jelen lévő ilyen vállalkozások 4,5%-a. A hozzájuk tartozó, 193,4 milliárd forint saját, ezen belül a 175,2 milliárd forint külföldi tőkeösszeg 1,1, illetve 1,2%-át tette ki az ilyen típusú vállalkozások országos tőkeösszegének. Valamelyest magasabb, 2%-os a térség részesedése e vállalkozások által 2008-ban realizált nettó árbevételben, az ilyen típusú vállalkozásoknál alkalm-

zásban állóknak pedig a 4,6%-a tartozott a Dél-Dunántúlon bejegyzett vállalkozásokhoz.

2. tábla

A regisztrált vállalkozások ezer lakosra jutó száma, 2009. év vége

Régió, megye	Társas	Ebből		Egyéni	Ebből: vállalkozói nyilvántartásban szereplő	Összes
		kft.	bt.			
Közép-Magyarország	105	60	36	77	35	183
Közép-Dunántúl	44	24	15	87	40	130
Nyugat-Dunántúl	44	23	15	108	45	152
Baranya megye	49	24	18	92	37	141
Somogy megye	36	18	12	129	41	165
Tolna megye	35	17	13	109	40	144
Dél-Dunántúl	41	21	15	109	39	150
Észak-Magyarország	33	17	12	84	32	117
Észak-Alföld	33	18	13	129	35	162
Dél-Alföld	37	20	13	138	39	175
Összesen^{a)}	58	32	20	101	37	159
Ezen belül:						
hazai megyékben	42	22	15	105	37	147

^{a)} A külföldön működőkkel együtt számítva.

A csekély befektetett tőke a fajlagos mutatókban is tükröződik. Mind az **egy lakosra**, mind pedig az **egy vállalkozásra jutó saját és külföldi tőkeösszeg** a legalacsonyabbnak mutatkozott a tervezési-statisztikai régiók mutatószámai között. A népességarányos külföldi tőkeösszeg mindössze 12%-át, az egy vállalkozásra jutó tőkenagyság bő egynegyedét tette ki az országos átlagnak.

3. tábla

A külföldi tőke néhány fajlagos mutatószáma, 2008. év vége

Megnevezés	Egy lakosra jutó		Egy vállalkozásra jutó	
	saját	ebből: külföldi	saját	ebből: külföldi
	tőke összege, ezer forint			
Közép-Magyarország	4 197,4	3 313,2	604 244	476 953
Közép-Dunántúl	1 311,6	1 237,7	839 762	792 428
Nyugat-Dunántúl	2 058,3	1 965,6	778 238	743 187
Baranya megye	197,0	170,6	131 199	113 621
Somogy megye	294,4	274,2	210 303	195 897
Tolna megye	87,8	82,5	81 515	76 574
Dél-Dunántúl	202,9	183,8	148 961	134 959
Észak-Magyarország	422,7	389,6	679 497	626 224
Észak-Alföld	404,3	374,1	694 983	643 147
Dél-Alföld	382,6	347,6	370 155	336 319
Országos átlag^{a)}	1 794,7	1 504,5	621 037	520 606
Megyék átlaga	872,4	820,8	640 174	602 290

^{a)} A területre fel nem osztható összeggel együtt számítva.

A külföldi tőke által mindhárom dél-dunántúli megye iránt meglehetősen csekély érdeklődés mutatkozott. A legkedvezőtlenebb helyzetben Tolna megye állt e téren, ahol az ország 19 megyéje közül is a legalacsonyabb a fajlagos tőkenagyság. A külföldi tőke összege egy lakosra számítva e megyében mindössze bő 5, egy vállalkozásra számítva 15%-át tette ki az országos átlagnak, de a másik két régióbeli megye is az országos megyerangsor utolsó harmadában található e mutatószámok alapján.

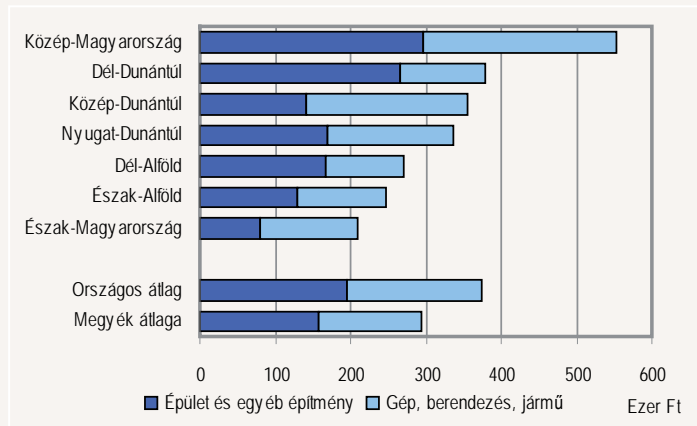
Beruházás⁴⁾

A térségben Tolna és Baranya megyét érintő autópálya-építéssel, illetve a Pécs 2010 Európa Kulturális Fővárosa programmal összefüggő munkálatok a 2009. évi beruházási teljesítményekben is éreztették hatásukat, de Somogy megyét is érintette országos jelentőségű nagyberuházás. A dél-dunántúli térségben 2009-ben megvalósult új beruházások értéke 365,3 milliárd forintot tett ki, amely az ország hasonló gazdálkodói körre számított produktumának 9,6%-át jelentette, 3,2%-os baranyai, 2,2%-os somogyi és 4,2%-os tolnai hozzájárulással. Ez az arány magasabb, mint az a korábbi néhány évben jellemző volt, az országban belüli részesedés ugyanis 2005 és 2008 között minden évben 7–8% között alakult, és a 2005–2009 közötti öt évre számítva összességében is 8%-ot tett ki.

A 2009-ben a Dél-Dunántúlon megvalósult **beruházások egy lakosra jutó** 384 ezer forintot kitevő értéke – a szokásostól eltérően – ha csekély mértékben is, de az országos átlag (378 ezer forint) fölött alakult, a főváros nélkül számított országos átlagot pedig 28%-kal múlta felül, amely elsősorban a Tolna megyében megugró fejlesztéseknek köszönhető. Ezzel a fajlagos mutatóértékkel a térség a Közép-Magyarországot követő helyre került a tervezési-statisztikai régiók országos rangsorában. A beruházások szerkezetében a jelentős infrastrukturális investíciók következtében az épületek és egyéb építmények közel héttizedes (69%-os) aránya lényegesen magasabb volt az országos átlagnál (ahol a beruházások bő fele valósult meg ebben a csoportban), és a gépek, berendezések, járművek beszerzésére, korszerűsítésére lényegesen kisebb hányad jutott.

20. ábra

A beruházási teljesítmények egy lakosra jutó értéke régiók szerint, 2009

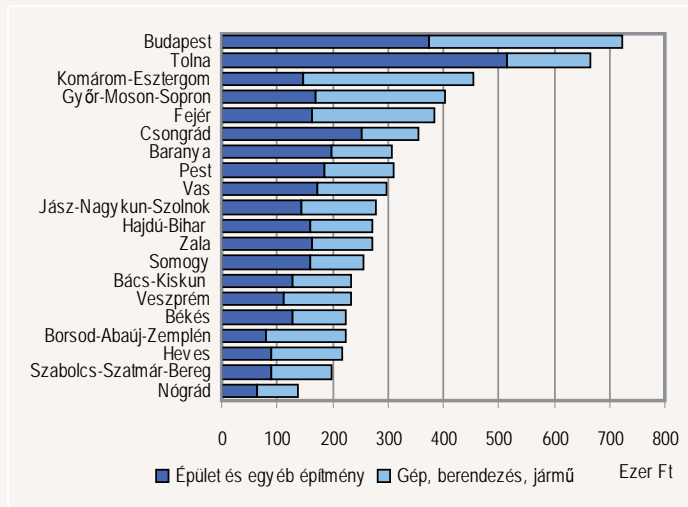


A dél-dunántúli megyék közül a beruházások fajlagos értéke alapján Tolna megye nemcsak a régióon belül, hanem a megyék országos rangsorában is az élre került, közvetlenül a fővárost követő helyre. A Tolna megye területén megvalósult beruházási teljesítmények egy lakosra jutó 671 ezer forintot közelítő értéke több mint duplája volt a baranyainak, és 2,6-szerese a somogyinak, a megyesort záró nógrádinak pedig a 4,8-szeresét jelentette. Az épületek és építmények létesítésére, felújítására fordított hányad e megyében megközelítette a 77%-ot, de a régió másik két megyéjében is magas, 62–64% közötti volt.

4) A gazdasági szervezetek beruházásaira vonatkozó adatok a legalább egy főt foglalkoztató vállalkozásokra, a költségvetési szervek összességére, valamint a megfigyelt nonprofit szervezetekre vonatkoznak, a beruházás helye szerinti területi bontásban.

21. ábra

A beruházási teljesítmények egy lakosra jutó értéke megyék szerint, 2009



Foglalkoztatottság, munkanélküliség

A **KSH munkaerő-felmérése** alapján Dél-Dunántúlon a 15–74 éves népességnek az országostól elmaradó hányada – kevéssel több, mint fele – volt **gazdaságilag aktív** 2009-ben. Döntő többségüket a foglalkoztatottak, 11%-ukat a munkanélküliek tették ki.

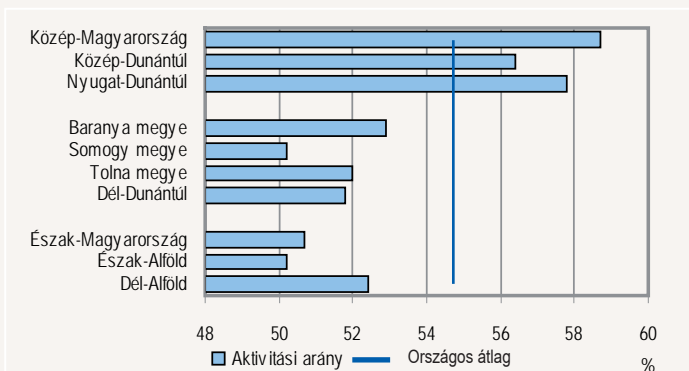
A **foglalkoztatottak** létszámában a korábbi években a gazdasági válság miatt bekövetkezett visszaesést követően stagnálás mutatkozott. A régióban mintegy 338 ezer főt foglalkoztattak, mindössze 2 ezer fővel többet, mint egy évvel korábban, ami arányaiban alig egy százalékos elmozdulást jelent. Ezzel szemben országosan ugyanezen időszak alatt a foglalkoztatotti létszám 2,5%-kal, 3 millió 880 ezerről 3 millió 780 ezerre csökkent. Az egyes régiókat összehasonlítva a Dél-Dunántúl kivételével a létszám sehhol sem érte el a 2008 évi szintet, Közép-Magyarországon a munkaképes korú népességen belül a foglalkoztatottak száma az előző évvel megegyező szinten mozgott, míg a többi régióban a csökkenés 2,9 és 5,3% között változott. A Dél-Dunántúl megyéi közül a létszám alakulásában pozitív mérleget egyedül Baranya könyvelhetett el a vizsgált időszakban, miután a foglalkoztatottak száma több mint 5%-kal 143 ezer főre emelkedett. A foglalkoztatottak egyharmadát adó Somogy megyében a létszám 3,2%-kal maradt el a 2008. évitől és 110 ezer fő alá csökkent. A legkevesebb, mindössze 85 ezer főt foglalkoztató Tolnában kisebb mértékű, 1,6%-os visszaesés mutatkozott.

A pénzügyi-gazdasági válság egyik negatív velejárója a munkanélküliségi mutatók romlása. A munkanélküliek száma a régióban 8%-kal haladta meg a megelőző év adatát, megközelítve a 42 ezer főt. A Dél-Dunántúl megyéi közül Baranyában ötödével, Somogyban a régiós átlaggal megegyező arányban nőtt a munkanélküliek száma, míg Tolnában közel 10%-os csökkenéssel javulás mutatkozott. Az ország egészében mintegy 421 ezer munkanélkülit tartottak nyilván, átlagosan 28%-kal többet, mint 2008-ban, de az egyes régiók között jelentős különbségek mutatkoztak. A fővárost is magába foglaló Közép-Magyarországon és a Közép-Dunántúlon közel a másfélszeresére, míg a legnagyobb arányban, mintegy háromnegyedével Nyugat-Magyarországon emelkedett a munkát keresők száma. A munkanélküliek száma az országos átlagnál alacsonyabb mértékben a keleti régiókban és a Dél-Dunántúlon növekedett, a legkedvezőbbben épp ez utóbbiban alakult. A megyék közül az abszolút számok alapján a legkevesebb munkanélkülit, mintegy 9 ezer főt, Tolnából jelezték, Somogy megyében 14, Baranyában 19 ezerre emelkedett a számuk, míg a legtöbbet Budapesten, Borsodban és Szabolcsban tartották nyilván (49, 42 és 41 ezer főt).

A foglalkoztatottak és a munkanélküliek számának előbbiekben vázolt növekedése eredményezte 2009-ben a gazdaságilag aktív népesség bővülését a Dél-Dunántúlon. Az **aktivitási arány**, mely munkaerőpiacon jelenlévőknek a 15–74 éves népességen belüli arányát mutatja, közel 51,8%-ot tett ki és a többi régióhoz képest jelentős mértékben, egy év alatt másfél százalékponttal emelkedett, de még így is elmaradt az országos 54,7%-os átlagtól. A térség megyéi közül Tolna mutatója a régiós átlaghoz hasonlóan alakult, Baranyáé ennél kedvezőbb volt, míg Somogyé némileg elmaradt attól (a megyék közül csak Borsodot és Hajdú-Bihart tudta megelőzni). Az előző időszakhoz viszonyítva legfigyelemreméltóbb Baranya megye teljesítménye, mivel itt az aktivitási ráta közel 4 százalékponttal növekedett, a másik két megyében kismértékű visszaesést tapasztalhattunk.

22. ábra

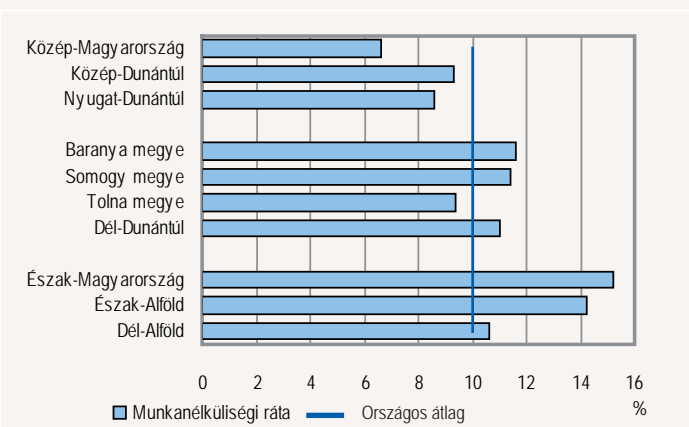
Aktivitási arány, 2009



Régiós szinten a KSH által számított **munkanélküliségi ráta** 2009-ben tovább emelkedett az előző évihez képest, és bár a növekedés az országosnál kisebb mértékű volt, a mutató értéke mindkét évben afelett mozgott, vagyis a Dél-Dunántúlon a 2008-ban mért 10,3%-ról 11,0%-ra, Magyarország egészét tekintve 7,8%-ról 10,0%-ra emelkedett. E két érték közeledése mögött elsősorban a fejlettebb régiók átlagosnál nagyobb mértékben romló foglalkoztatási mutatói állnak. A munkanélküliségi ráta a közép- és nyugat-dunántúli régiók esetében emelkedett meg a legnagyobb mértékben, 3 és fél illetve 3,7 százalékponttal, de a legmagasabb előző évi bázisról induló észak-magyarországi és észak-alföldi térségben is a régióknél magasabb – 1,8 és 2,2 százalékpont – volt a növekedés. A Dél-Dunántúl három megyéje közül Tolnában a régiós átlag alatt, Baranyában és Somogyban kevéssel afelett alakult a munkanélküliségi ráta.

23. ábra

Munkanélküliségi ráta, 2009



⁵⁾ Az egy és annál több főt foglalkoztató vállalkozások, az összes költségvetési és társadalombiztosítási intézmény, valamint a kijelölt nonprofit szervezetek adatai telephely és a tevékenységek egységes ágazati osztályozási rendszere 2008 (TEÁOR'08) szerint.

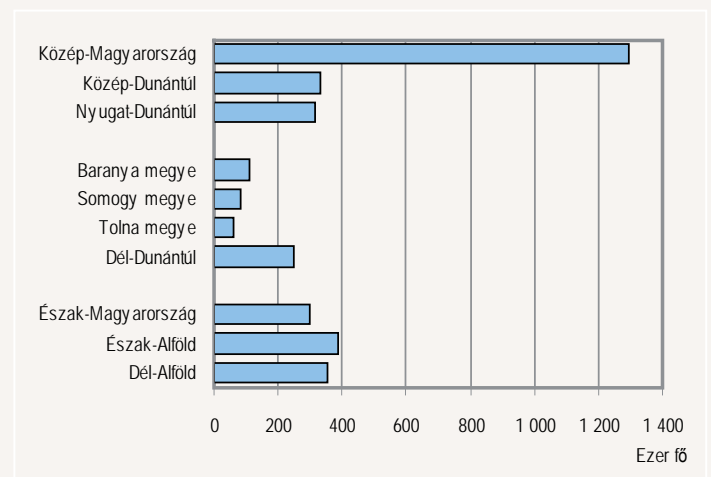
⁶⁾ A legalább 5 főt foglalkoztató vállalkozások, költségvetési és társadalombiztosítási intézmények, valamint a kijelölt nonprofit szervezetek adatai, telephely és a tevékenységek egységes ágazati osztályozási rendszere, 2008 (TEÁOR'08) szerint

Az intézményi munkaügyi adatok alapján az **alkalmazásban állók**⁵⁾ száma mind a Dél-Dunántúlon, mind országosan folyamatosan csökkenő tendenciát mutat. Régióinkban, 2009-ben a megfigyelt szervezeteknél átlagosan 250 500-an álltak alkalmazásban, 3%-kal kevesebben mint egy évvel korábban. Az alkalmazásban állók héttizedét foglalkoztató versenyszférában 7%-os volt a visszaesés, ezzel szemben a mintegy 30%-át foglalkoztató költségvetési szerveknél – döntően a közfoglalkoztatás bővülése miatt – közel 6%-os létszámnövekedés mutatkozott. A legszámottevőbb létszámvesztést a legnagyobb foglalkoztató, nevesül a feldolgozóipar szenvedte el, egy év alatt 7 ezer fővel (13%-kal) csökkent az alkalmazottak száma.

Az alkalmazottak száma területileg eltérő mértékben változott, összességében az ország egészét tekintve 4%-kal lett kevesebb. A két alföldi régióban és Észak-Magyarországon viszonylag mérsékelt, 1–3% közötti, Dél- és Nyugat-Dunántúlon, illetve a központi régióban 3–5% közötti, míg a Közép-Dunántúlon 8% fogyást mértek. Az ország 3,2 millió alkalmazottja közül a régiók viszonylatában a legkevesebbet, mindössze 8%-ot a Dél-Dunántúlon, a legtöbbet, minden negyediket a közép-magyarországi régióban foglalkoztatták. A régió megyéi közül Baranyában 110 ezer, Somogyban 82 ezer, Tolnában 58 ezer fő állt alkalmazásban. Ezen belül az iparban foglalkoztatottak aránya Tolnában volt a legmagasabb, 25%, Somogyban és Baranyában 22 illetve 21%-ot tett ki, a mezőgazdaságban Baranyában 5%, a másik két megyében 6%-ukat foglalkoztatták, többségük azonban mindhárom megye vonatkozásában a szolgáltató ágazatokban dolgozott.

24. ábra

Alkalmazásban állók száma, 2009



Keresetek

Dél-Dunántúlon 2009-ben a teljes munkaidőben alkalmazásban állók **havi bruttó átlagkeresete**⁶⁾ 165 600 Ft volt, amely ha csak kismértékben is (0,1%-kal), de elmaradt az egy évvel korábbitól. Az országos átlagkereset fél százalékkal volt magasabb a 2008. évinél és meghaladta a 195 ezer Ft-ot. A bruttó keresetek az ország valamennyi régiójában – mind a növekedés ütemében, mind abszolút értékben – elmaradtak az országos átlagtól, kivételt képez ez alól a közép-magyarországi térség, ahol is az ott élők átlagbére 1,6%-kal emelkedett, meghaladva a 238 ezer Ft-ot. A régiók közül a dél-dunántúlihoz képest magasabb jövedelmet értek el a Dunántúl gazdaságilag fejlettebb térségeiben: a közép-magyarországi régióban 44%-kal, a Közép-Dunántúlon 8%-kal, a nyugat-dunántúli régióban pedig 6%-kal voltak magasabbak. Az észak-magyarországi régiót a Dél-

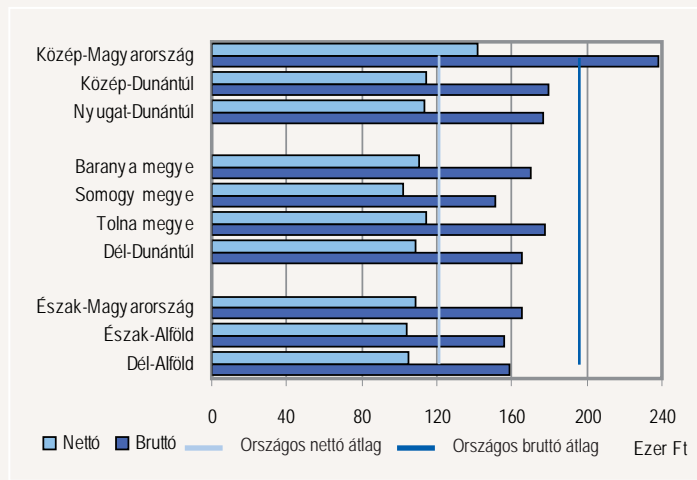
Dunántúllal közel azonos, az észak-alföldi és dél-alföldi régiókat 6 illetve 4%-kal alacsonyabb átlagbér jellemezte. A dél-dunántúli régió megyéi közül 2009-ben Baranyában az alkalmazásban állók havi bruttó átlagkeresete 170 400 Ft-ot tett ki, amely 3%-kal haladta meg a régiós átlagot. A tolnai munkavállalók 177 500 forintos átlaggal, 7%-kal értek el magasabb jövedelmet. A három megye közül továbbra is a Somogyban dolgozók jövedelmi viszonyai voltak a legmostohábbak, a megyei 151 100 Ft-os átlagos összeg közel 9%-kal maradt el a régiós átlagtól, ezenkívül az ország valamennyi megyéjére számított bruttó átlagkereset közül a Somogy megyei volt a legalacsonyabb.

A dél-dunántúli és az országos átlag között jelentős különbségek mutatkoznak a bruttó keresetek gazdasági ágak szerinti bontásakor, az egészségügyben 5%-kal, az iparban 13%-kal, a közigazgatásban egyötödével, a kereskedelemben egynegyedével maradtak el a bérek a megfelelő országos ágazati átlagtól, a mezőgazdaságban és az építőiparban is mindössze 3%-kal sikerült meghaladni azt. A régió megyéinek havi bruttó átlagkereseteit egymáshoz viszonyítva a legnagyobb eltérést az iparban és az építőiparban, illetve a közigazgatásban és az oktatás területén találjuk, előbbiek Tolnában mintegy negyedével meghaladják a régió átlagát, utóbbiak Baranyában magasabbak 9 és 7%-kal. A kereseti viszonyok közt a legkisebb területi eltérés az egészségügyben és a kereskedelemben volt.

A **nettó átlagkeresetek** alakulása hasonló volt a bruttó keresetekéhez, a Dél-Dunántúlon mért 108 300 ezer Ft-os nettó jövedelem 11%-kal elmaradt az országostól. A régióon belül Somogy megyében kerestek a legkevesebbet, a mintegy 102 ezer Ft nettó jövedelem 6%-kal a régiós, 16%-kal pedig az országos átlag alatt maradt. A régió másik két megyéjében, Baranyában 110, Tolnában 114 ezer forint körüli nettó jövedelmet értek el, ami a régió átlagát 2 és 5%-kal haladta meg, de az országos átlagnál 9, illetve 6%-kal volt kevesebb.

25. ábra

Havi átlagkeresetek, 2009



A háztartások jövedelmei

A Háztartási Költségvetési Felvételből származó adatok szerint a Dél-Dunántúl 2008-ban az egy főre jutó bruttó és nettó jövedelmek alapján – a legfejlettebb régióknak számító közép-magyarországi körzettől jóval elmaradva, de a keleti országrészeknél kedvezőbb pozícióban – a régiós rangsor közepén helyezkedett el. A központi régió magas bruttó és nettó jövedelmei miatt a dél-dunántúli értékek az országos átlagnak is alatta maradtak, amely szintnél a vidéki körzetek közül csak a közép- és a nyugat-dunántúli régiók mutatói voltak magasabbak. A Dél-Dunántúlon ezzel együtt 2008-ban az egy főre eső bruttó jövedelmek – nominálértékben számolva – átlagosan 5%-kal haladták meg a 2007. évi, azaz a növekedés üteme lényegesen magasabb volt az országosnál (1%). 2008-ban a régiók

közötti jövedelmi különbségek a legmarkánsabban a munkajövedelmek vonatkozásában jelentkeztek, míg a társadalmi jövedelmek terén lényegesen kiegyenlítettebb volt a helyzet. Bár az egy főre jutó éves munkajövedelmeknél a legnagyobb és a legkisebb mutatóval rendelkező régiók közötti olló 2007-hez képest valamivel szélesebb zárukt, de a különbség így is 426 ezer forintot tett ki.

4. tábla

Egy főre jutó éves jövedelem, 2008

Megnevezés	Munkajövedelem	Társadalmi jövedelem	Egyéb jövedelem	Bruttó jövedelem	Ebből: nettó jövedelem
Forint					
Közép-					
Magyarország	1 002 753	374 380	22 937	1 400 070	1 030 810
Közép-Dunántúl	761 676	353 888	13 448	1 129 012	872 736
Nyugat-Dunántúl	753 421	350 626	14 462	1 118 509	875 754
<i>Dél-Dunántúl</i>	<i>657 814</i>	<i>379 942</i>	<i>20 644</i>	<i>1 058 400</i>	<i>834 776</i>
Észak-					
Magyarország	604 613	371 632	17 120	993 365	795 414
Észak-Alföld	576 495	343 367	17 282	937 144	754 828
Dél-Alföld	599 815	343 246	18 690	961 751	772 852
Magyarország	751 793	361 170	18 702	1 131 665	874 504
Magyarország=100,0%					
Közép-					
Magyarország	133,4	103,7	122,6	123,7	117,9
Közép-Dunántúl	101,3	98,0	71,9	99,8	99,8
Nyugat-Dunántúl	100,2	97,1	77,3	98,8	100,1
<i>Dél-Dunántúl</i>	<i>87,5</i>	<i>105,2</i>	<i>110,4</i>	<i>93,5</i>	<i>95,5</i>
Észak-					
Magyarország	80,4	102,9	91,5	87,8	91,0
Észak-Alföld	76,7	95,1	92,4	82,8	86,3
Dél-Alföld	79,8	95,0	99,9	85,0	88,4
Magyarország	100,0	100,0	100,0	100,0	100,0

A Dél-Dunántúlon 2008-ban az egy főre jutó fogyasztási kiadások összege átlagosan 688 ezer forintot tett ki, nominálisan 5,2%-kal többet, mint egy évvel korábban. A térség a fenti összeg – valamint az egyes fogyasztási főcsoportokban megjelenő kiadások – alapján is a középmezőnyben szerepelt a régiók rangsorában. A fogyasztási szerkezeten belül a legnagyobb részesedést – közel egynegyed részt – az élelmiszerek és az alkoholmentes italok adták. A második legjelentősebb tételt a lakásfenntartás és háztartási energia jelentette, aminek aránya 22,1% volt. A harmadik helyen a közlekedésre fordított kiadások álltak 12,5 %-os részesedéssel. Legalacsonyabb hányadot ezzel szemben oktatásra (0,7%), vendéglátásra és szálláshely-szolgáltatásra (2,8%), valamint ruházatra és lábbelire költöttek (3,7). A fogyasztási szerkezeten belül közepes súlyt jelentettek a kultúrára, szórakozásra (6,7%), a hírközlésre (6,4%), és az egészségügyre (4,8%) fordított kiadások. Az egyes kiadási főcsoportok részaránya a többi régióban hasonló volt, mint a Dél-Dunántúlon, azzal a különbséggel, hogy az élelmiszerre és az alkoholmentes italra fordított kiadások súlya a Közép-Magyarországon és a többi dunántúli régióban alacsonyabb volt, mint nálunk, míg a keleti körzetekben magasabb. Összességében régióinkban az élelmiszerre és az alkoholmentes italra fordított kiadások aránya valamivel magasabb volt, mint országosan, míg a többi fontosabb kiadási főcsoportnál nem mutatkozott lényeges különbség.

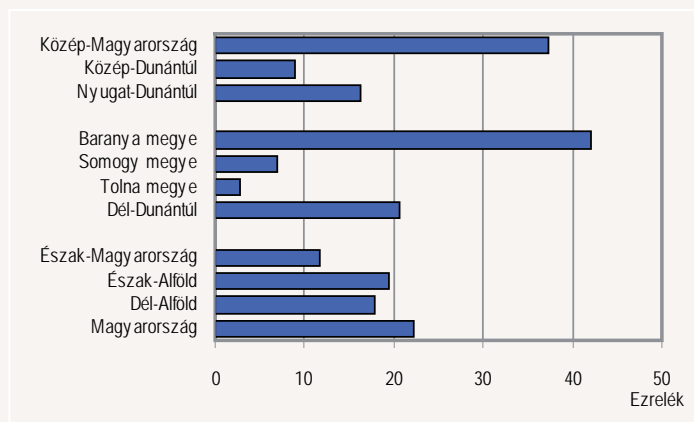
Felsőoktatás

A 2009/2010. tanévben a Dél-Dunántúlon található felsőoktatási intézményekben összesen 31 748 diák tanult, az országos létszám 8,6%-a. A hallgatók száma 4%-kal fogyatkozott az előző tanévhez viszonyítva, két-

szer akkora mértékben, mint országos átlagban. A tanulólétszám legerőteljesebb visszaesését a felsőoktatás területén amúgy is legkisebb súlyú képviselő közép-dunántúli régióban (tizedével), ezen belül Komárom-Esztergom megyében (ötödével) regisztrálták. A Dél-Dunántúl felsőoktatási intézményeiben tanulók 86%-a felsőfokú alap- vagy mesterképzésben, egyetemi, főiskolai valamint osztatlan képzésben vett részt, ezen belül 72%-uk nappali tagozaton folytatta tanulmányait. A nappali tagozatos hallgatók ezer lakosra jutó száma régióinkban 20,6 főt tett ki 2009-ben, amely elmaradt ugyan az országos átlagtól (22,2 ezrelék), de a főváros nélkül számított átlagot (14,5 ezrelék) számottevő mértékben meghaladta. A Budapestet is magába foglaló Közép-Magyarországot leszámítva régióinkban volt legmagasabb a mutató értéke, amely Baranya megyének, ezen belül is Pécsnek köszönhető, amely a Dunántúl legnagyobb felsőoktatási központja.

26. ábra

Ezer lakosra jutó nappali tagozatos egyetemi, főiskolai hallgató, 2009



Egészségügyi ellátás

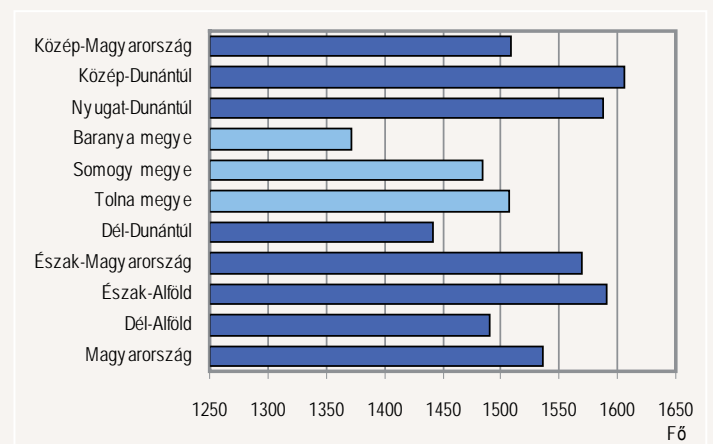
A magyar lakosság egészségügyi alapellátását a háziorvosi, valamint a házi gyermekorvosi hálózat hivatott biztosítani. Előbbi a régióban 2009-ben összesen 237, utóbbi 54 településen volt helyben elérhető. Ez azt jelenti, hogy a háziorvosi ellátás igénybevételéhez a helységek 36%-ából nem kellett máshová elutazni. A gyermekorvosok felkeresése ennél jóval nehezebbnek bizonyult, hiszen az mindössze a települések 8%-ában volt a lakóhelyen megoldható. Dél-Dunántúl megyéi között e téren igen jelentős különbségek mutatkoztak, háziorvos tavaly Baranyában a településeknek csupán 28%-ában, Tolnában ugyanakkor 51%-ában tevékenykedett. A gyermekorvosi ellátást illetően ugyancsak a fenti két megye képviseli a két szélső értéket, Baranyában a városok, illetve községek 6, Tolnában ezzel szemben 17%-a büszkélkedhetett ilyen szakemberrel. Baranya és Somogy hátrányosabb helyzete azzal függhet össze, hogy mindkét megye jellegzetesen aprófalvas településszerkezetű, ami az ellátás szélesebb körű kiépítését számos szempontból gátolta.

A lakosság ellátása 2009-ben a régióban összesen 513 háziorvosra és 145 házi gyermekorvosra hárult. Előbbiek száma 2008 óta 9 fővel (1,7%-kal), utóbbiaké egyvel (0,7%-kal) csökkent. Ugyanezen időszak alatt az ország egészében a háziorvosok 30-cal, a gyermekorvosok pedig 11-gyel lettek kevesebben, a visszaesés mindkét esetben egy százalék körüli volt, azaz Dél-Dunántúlon a tavalyi év a felnőtteket ellátó orvosokat tekintve valamivel kedvezőtlenebb, a gyermekeket gyógyítókat esetében pedig hasonló változást hozott, mint országosan. A különböző régiókat illetően elmondható, hogy a háziorvosok száma – Közép-Magyarország és Észak-Alföld kivételével – némileg mindenütt megfogyatkozott, amely fogyás sajnálatos módon térségünkben volt a legtetemesebb. A gyermekorvosi ellátottságban viszont a régiók többségénél jobb volt a helyzet Dél-Dunántúlon. A

házi gyermekorvosok tábora az országnak csak egyetlen térségében, az észak-alföldiben bővült (ott is csupán egy fővel), a többiben e kört is csökkenés jellemezte. Ennek mértéke viszont régióinkban – Közép-Magyarországot követően – a második legalacsonyabb volt. A háziorvosi szolgálat Dél-Dunántúl 3 megyéje közül Somogyban változatlan létszámmal, Baranyában 2 fővel (egy százalékkal), Tolnában pedig jelentősebben, 7 fővel (6%-kal) megfogyatkozva működött. A gyermekorvosi hálózat az elmúlt egy esztendőben lényegében nem változott, Baranyában és Somogyban ugyanannyi szakember látta el ezeket a feladatokat, mint 2008-ban, s számuk Tolnában is csupán egy fővel (3%) lett kevesebb. Tekintve, hogy ezen időszak alatt a lélekszámban kismértékű változás mutatkozott (a visszaesés az ország valamennyi régiójában egy százalék körül alakult, kivéve Észak-Magyarországot, ahol ugyanekkora növekedésre került sor), kevéssel módosult az egy orvosra jutó népesség száma is. Tavaly egy-egy házi orvosra, illetve házi gyermekorvosra térségünkben együttesen 1441 lakos jutott, 14-gyel több a 2008. évinél (az országos átlagnál ugyanakkor közel százszal kevesebb). A régiók sorában a növekedés ellenére megőriztük korábbi legelőnyösebb pozícióinkat. A viszonylagosan jó helyzetre utal, hogy Dél-Dunántúlon – amelyet 2008-ban és 2009-ben is Dél-Alföld követett – az előbbi esztendőben 66-tal, utóbbiban 50-nel kevesebb potenciális beteg jutott egy-egy orvosra, mint a második helyen említett térségben. A régióinkban a legnagyobb teherterhelés (orvosonként 1507 fő) 2009-ben a tolnai szakemberekre hárult. Mivel az orvoslétszámban itt következett be a legtetemesebb csökkenés, a leterheltség is ebben a megyében nőtt a leginkább (60 fővel). A legjobb ellátottság Baranyát jellemezte, ahol az elmúlt esztendőben egy-egy orvosnak 1372 lakosról kellett gondoskodnia, alig többről, mint egy évvel korábban. Somogyban egy házi orvosnak, illetve házi gyermekorvosnak tavaly átlagosan 1484 fő ellátását kellett biztosítania, az előző évinél nyolccal kevesebbet.

27. ábra

Egy házi orvosra és házi gyermekorvosra jutó lakosok száma, 2009



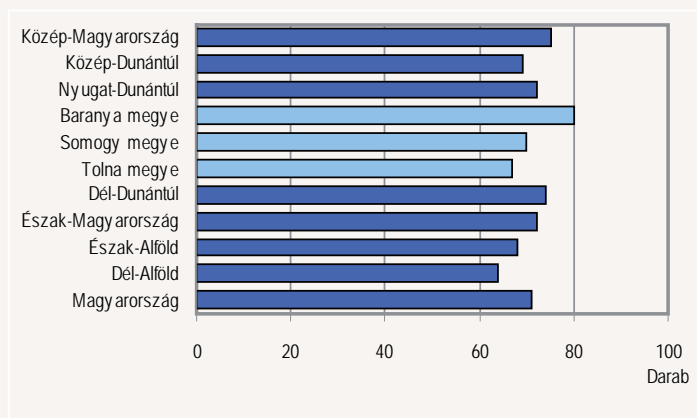
Az egészségügy korábban megkezdett reformja – amely új elemekkel bővülve élénken folytatódott a 2000-es évek első felében is – régióinkat szintén érzékenyen érintette. Ennek nyomán – csakúgy, mint mindenütt – jelentős ágyszám-leépítésre került sor a Dél-Dunántúlon is. E folyamat azonban az évezed vége felé általában jelentősen lelassult, sőt növekedésre váltott át. Előbbire 3 régióban – Közép- és Nyugat-Dunántúl mellett Dél-Dunántúlon – került sor, ahol a kórházi ágyak száma a vizsgált időszak alatt igen visszafogottan, egy százalékkal csökkent. 2009-ben térségünkben 6978 ágy állt a rászorulóknak rendelkezésére, 61-gyel kevesebb a 2008. évinél. Tízezer lakosra jutó számuk – a lélekszám előzőekben említett kismértékű változása következtében – tavaly is nagyjából az egy évvel korábbi szinten maradt. Régióink minden tízezer lakóját az elmúlt esztendőben átlagosan 74 fekvőbeteg-intézeti ágy fogadta, jószerevel annyi, mint 2008-ban. Ennél

kedvezőbb értékkel kizárólag – a közismerten jól ellátott fővárost is magában foglaló – Közép-Magyarország büszkélkedhetett, a többi térség ettől kisebb-nagyobb mértékben elmaradt. (Az ország egészét 2009-ben 71-es mutató jellemezte.)

Dél-Dunántúl megyéi közt Baranya helyzete ítélnélhető a legjobbnak, itt a tízezer főre jutó ágyak száma 2009-ben valamivel meghaladta a 80-at. Ez az ország 19 megyéje közül – Veszprémet követően – a második helyet jelentette számunkra. A régió fennmaradó két megyéje között lényegesen nagy eltérés nem mutatkozott, Somogyban tízezer lakosra vetítve 70, Tolnában 67 ágy állt a betegek rendelkezésére. Megjegyzendő, hogy a mutató 2008-hoz képest egyik megyében sem változott.

28. ábra

Tízezer lakosra jutó működő kórházi ágyak száma, 2009



Közmű, infrastruktúra

A kommunális ellátásban a vizsgált időszak átütő változást nem hozott. A szolgáltatások többnyire a lakásállomány gyarapodásának megfelelő mértékben bővültek, azaz az új lakásokban azok úgyszólván teljeskörűen rendelkezésre álltak, miközben a meglévő állomány komfortosságának javítása céljából utólagos bekapcsolásokra csak elvétve került sor.

Vezetékes ivóvízzel 2009-ben a régió mintegy 389 ezer lakása rendelkezett, 0,6%-kal több mint egy évvel korábban (a lakások száma ugyanezen időszak alatt 0,5%-kal emelkedett). Lényeges differencia e téren a régiók között nem tapasztalható. A növekedés a legkedvezőbb változást mutató Közép-Magyarországon is csupán 1,4%-ot ért el, Észak-Magyarországon pedig, ahol a legszerényebb mértékű volt, 0,2%-ot tett ki. A többi térség tehát e két szélsőérték között helyezkedett el.

Az ellátott lakások teljes állományhoz viszonyított aránya szintén alig-alig módosult az áttekintett évek során, a régiók mindegyikében – így Dél-Dunántúlon is – 0,1-0,2 százalékponttal nőtt. Ugyanakkor azonban a tényleges ellátottságban már fellelhetők területi különbségek. 2009-ben Dél-Dunántúlon a lakások 96,8 (2008-ban 96,6) %-ában nyílt lehetőség lakáson belüli vízvételre. Ez a régiók sorában – Közép-Magyarország és Nyugat-Dunántúl után – a harmadik helyet jelentette térségünk számára. Ehhez képest számottevőbb lemaradás körvonalazódott az aprófalvas észak-magyarországi, és a tanyavilággal rendelkező dél-alföldi vidékeken, előbbi esetben a lakások 10,2, utóbbi esetben 9,5%-ából hiányzott a közműves ivóvíz.

Dél-Dunántúl egészén belül Somogyban gyarapodott leginkább (0,8%-kal) a vízzel ellátott otthonok száma, Baranyában átlag körüli (0,7%-os), Tolnában annál mérsékeltebb (0,4%-os) növekedés mutatkozott. Területi differenciák – ha szűkebb szórással is, mint ahogy azt a térségek között láttuk, de – a régió megyéi közt is megfigyelhetők voltak. 2009-ben – csakúgy, mint egy évvel korábban – Baranya ellátottsága volt a legkedvezőbb, itt a lakások 98,0%-a csatlakozott a vízhálózatba, Somogyban ez 96,4, Tolnában pedig 95,2%-ukról volt elmondható.

A másik alapközmű, a csatornázottság csak alig valamivel bővült jobban, mint a vízellátottság. A bekapcsolt lakások száma térségünkben – az országostól némileg elmaradóan – 1,7%-kal (263 ezerről 268 ezerre) emelkedett. Ez – a vízellátástól eltérően – meghaladta a lakásállomány gyarapodását, ami arra utal, hogy az új otthonok csatornázottan létesültek, a megszűnők viszont nélkülözték ezen közművet. A régiók közti különbség ez esetben sem volt számottevő, a növekedés az 1,6%-os közép-magyarországi és a 3,5%-os dél-alföldi érték között szóródott.

Valamelyest emelkedett a bekapcsolt lakások aránya is, amely gyarapodás – a vízzel ellátottak 0,1–0,2 százalékpontos növekedésével szemben – 0,4–1,7 százalékpontot ért el. Előbbi – az amúgy legkedvezőbb helyzetben levő – Közép-Magyarországon, utóbbi – az e szempontból legelmaradottabb – Dél-Alföldön következett be. Térségünkben 0,8 százalékpontos bővülésre került sor, ez az országos átlagtól némiképp elmaradt, a régiók sorában pedig a második legalacsonyabb érték volt. A növekedés azt jelentette, hogy a 2008. évi 65,7% helyett 2009-ben a dél-dunántúli lakások 66,6%-a csatlakozott a hálózathoz, a 7 tervezési-statisztikai régió között ez a középső (negyedik) helyet biztosította számunkra.

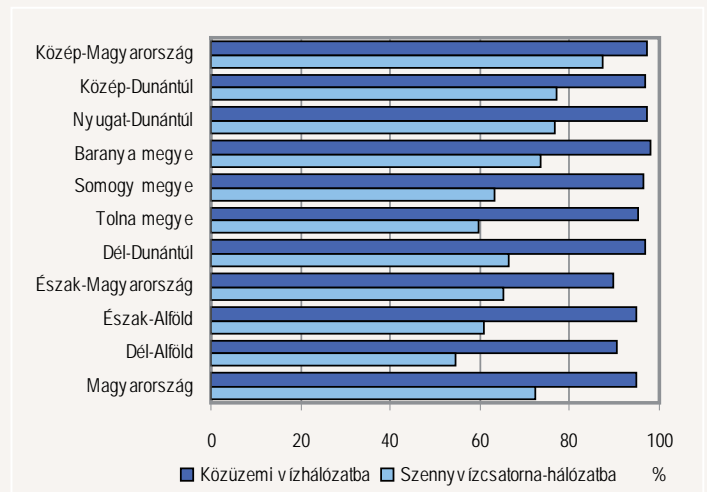
Régióink megyéi közül 2009-ben Somogyban és Tolnában mintegy 2, Baranyában egy százalékkal volt több csatornázott lakás, mint 2008-ban. Az ellátottság viszont épp ez utóbbi területen tekinthető a relatíve legteljesebb körűnek, az itteni lakások 73,4%-ából hálózaton keresztül vezették el a keletkezett szennyvizet. Somogyban erre a háztartásoknak csak 63,3, Tolnában pedig mindössze 59,7%-ában nyílt lehetőség.

Tekintve, hogy a csatornázottság mindenütt a vízellátottságot valamivel meghaladó mértékben fejlődött, némileg javult az ún. közműöllő is. Régióinkban az elmúlt esztendőben a vízhálózatba bekapcsolt lakásoknak 68,8%-a volt egyúttal csatornázott is, 2008-ban ez az arány 68,1%-ot tett ki. A javulás ellenére a kiépítettség még mindig aránytalanabb maradt, mint a régiók többségében. A legkiegyenlítősebb állapot Közép-Magyarországon mutatkozott, ahol tavaly a közműves ivóvízzel rendelkező otthonoknak közel 90%-a csatlakozott a szennyvízhálózathoz. Dél-Dunántúl – említett mutatójával – e téren csupán az ötödik helyen állt.

A térségen belül az olló Tolnában tekinthető a legnagyobbat, itt 62%-os, Somogyban ennél kicsit zártabb, 66% körüli, Baranyában pedig a relatíve legkedvezőbb, 75%-os volt.

29. ábra

A közüemi vízhálózatba és szennyvízcsatorna-hálózatba bekapcsolt lakások aránya 2009. év végén



A vizsgált időszakban szintén csak kismértékben bővült a gázellátás is. A fogyasztók számában valamennyi régióban mindössze egy százalék körül emelkedés mutatkozott, ez alól csupán Észak-Alföld jelentett kivételt, ahol a növekedés meghaladta a 2%-ot. A gázfogyasztóknak a lakásállománynál erőteljesebb gyarapodása részben az új építésekhez kapcsolódik, részben

pedig a – meglevő otthonok lakásviszonyainak jobbítását célzó – utólagos csatlakoztatásokkal függ össze.

A régióban 2009-ben közel 245 ezer fogyasztót tartottak nyilván, azaz a lakásoknak 60,8%-a rendelkezett vezetékes gázzal. Ez a 7 térség közül – csakúgy, mint egy évvel korábban – változatlanul a legalacsonyabb mutató volt. Összehasonlításképpen megemlíthető, hogy az élen álló Közép-Magyarországon a háztartások 85,9%-ában volt gáz, vagyis Dél-Dunántúlhoz képest az ellátottság ott 25 százalékponttal kedvezőbb volt.

A hálózat a régió belül Somogy megyében tekinthető a legjobban kiépítettnek, az itteni lakásoknak 71,5%-a csatlakozott hozzá. A másik két megye ettől számottevően elmaradt, Baranyában a háztartások 56,5, Tolnában 53,0%-ában nyílt lehetőség gáz használatára.

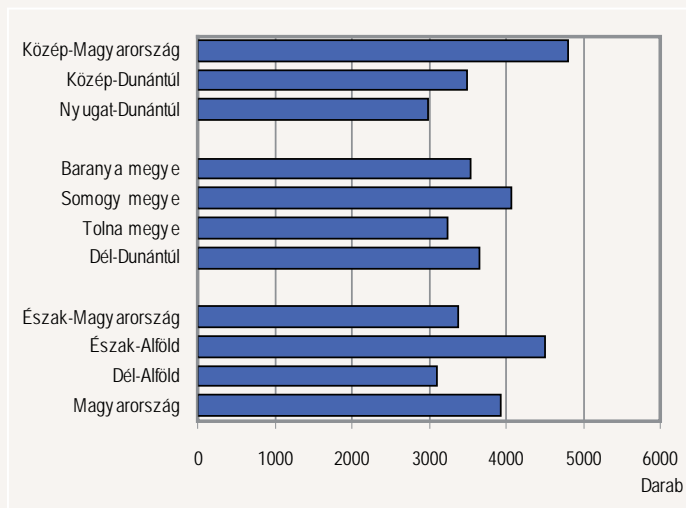
Bűnözés

A Dél-Dunántúlon 2009-ben 34 688 közbűncselekményt regisztráltak, mindössze egy százalékkal kevesebbet mint egy évvel korábban. Mivel a megyék többségében csökkenés következett be, országos átlagban az előző évihez viszonyítva 3,5%-kal kevesebb bűncselekményt vált ismertté. Kisebbségű mértékű növekedés mindössze öt megyében – köztük Baranyában – mutatkozott. Magyarországon 2009-ben százezer lakosra átlagosan 3931 bűncselekmény jutott. A megyék Budapest kiugróan magas adata nélkül számított átlaga 3482-t tett ki, a bűncselekmények Dél-Dunántúlon mért gyakorisága ezt számottevően meghaladta (3650). A régió megyéi közül Somogy kriminalitási arányszáma volt a legmagasabb (4073), amellyel 2009-ben is előkelő helyet foglalt el a megyék bűncselekményi fertőzöttségi rangsorában, Hajdú-Bihar mögött a második helyen

állt. Baranyát és Tolnát kedvezőbb mutatók jellemezték (százezer lakosonként sorrendben 3546, és 3244 bűncselekmény), ezzel a 9. és a 12. helyet elfoglalva a középmezőnyben helyezkedtek el.

30. ábra

Az ismertté vált bűncselekmények százezer lakosra jutó száma, 2009



További információk, adatok (linkek):

[A Dél-dunántúli statisztikai tükör eddig megjelent számai](#)

Elérhetőségek:

judit.halas@ksh.hu

Telefon: (+36)-72-533-319

[Információs szolgálat](#)

Telefon: (+36-1)-345-6789

www.ksh.hu