

A KERESETEK ALAKULÁSA A RENDSZERVÁLTÁS UTÁN

KERÉNYI KÁZMÉR – SZÉNÁSINÉ MATÚZ ÁGNES

A rendszerváltással járó gazdasági átalakulás a foglalkoztatottak igen nagy tömegét kedvezőtlenül érintette. A foglalkoztatottak számának rohamos csökkenése mellett a keresetek növekedése az inflációnál kisebb, az elvonásoké a keresetekénél nagyobb mértékű volt, így a reálkeresetek csökkentek.

A keresetek növelése az elmúlt tíz évben elsősorban az infláció kompenzálására irányult (bár ez sem sikerült teljes mértékben), nem pedig a gazdasági teljesítmény ösztönzésére, holott annak – véleményünk szerint – ez a leghatásosabb módja. A keresetet terhelő elvonások nagyobb ütemű növekedése, a sávosan progresszív adózás nem tette érdekeltté a munkavállalókat a teljesítmény fokozásában.

A foglalkoztatottak összetételében bekövetkezett változásokat is figyelembe véve az átlagkereset tényleges növekedése valamivel alacsonyabb volt a kimutatottnál.

A keresetek és a gazdasági teljesítmény közötti összefüggés vizsgálata alapján látható, hogy a gazdasági teljesítmény az utóbbi években akkor nőtt, amikor a reálkereset is növekedésnek indult. A területi összehasonlítások jól mutatják, hogy ott nagyobb a gazdasági teljesítmény, ahol a foglalkoztatottak keresete magasabb. A gazdaság helyzetét tehát jól tükrözi a foglalkoztatottak átlagkeresete, így az a gazdasági fejlettség egyik mutatószámának is tekinthető.

TÁRGYSZÓ: Foglalkoztatottság. Kereset. Személyi jövedelemadó.

A rendszerváltást követően, az 1990-es évek elején a társadalmi–gazdasági folyamatok a gazdasági teljesítmény visszaesésével jártak, hosszú évek kellettek ahhoz, hogy ez a kedvezőtlen tendencia megforduljon, és a gazdaság fejlődése növekedésnek induljon.

Az ember – mint legfőbb termelőerő – munkája nélkül nincs termelés, nem létezhet gazdaság. Ezért a gazdasági folyamatok értékelésénél nem hagyhatjuk figyelmen kívül a munkaerővel kapcsolatos folyamatokat. A fejlődéshez korszerű eszközök, technológiák, jobb minőség, munkaszervezés és a munkatermelékenység fokozása szükséges. Erre a munkavállalókat ösztönözni kell, aminek leghatékonyabb eszköze a keresetek növelése.

A Központi Statisztikai Hivatal munkaerő-felmérése szerint Magyarországon 1998-ban a foglalkoztatottak száma 3,7 millió fő volt, mintegy 25 százalékkal maradt el az 1990. évitől. E nagyarányú csökkenés a rendszerváltás következtében felbomló piaci kapcsolatoknak, a privatizáció során magántulajdonba került termelőegységek szaporodásának, illetve az ezzel járó szervezeti változásoknak a következménye.

Az 1990-es évek elején, 1990 és 1993 között közel egymillió fő veszítette el munkahelyét. (Lásd az 1. táblát.) Ezt követően a csökkenés jelentősen mérséklődött, 1997-ben megállt, és 1998-ban már kisebb növekedés tapasztalható; ez a tendencia 1999-ben is folytatódott.

1. tábla

A foglalkoztatottak és a munkanélküliek számának alakulása

Év	A foglalkoztatottak száma		A regisztrált munkanélküliek száma	
	ezer fő	az előző évi százalékában	ezer fő	az előző évi százalékában
1990	4880,0*	.	79,5	.
1991	4520,0*	92,6	406,1	5,1-szeres
1992	4082,7	90,3	663,0	163,3
1993	3827,3	93,8	632,1	95,3
1994	3751,5	98,0	519,6	82,1
1995	3678,8	98,1	495,9	95,4
1996	3648,1	99,2	477,5	96,4
1997	3646,3	99,9	464,0	97,2
1998	3697,7	101,4	404,1	87,1

* Becsült adat.

Forrás: Demográfiai és életszínvonal-statisztikai idősorok, 1989–1998 (2000). Központi Statisztikai Hivatal, Budapest.

A korábbi jelszavak mint a hatékonyság fokozása vagy a minőségi termékek előállítás, most létszükségletté váltak, hiszen az igényes piacokra e nélkül nem lehetett betörni. Az eladhatatlan termékek további termelését megszüntették, a felesleges munkaerőtől igyekeztek megszabadulni a munkáltatók. Rövid idő alatt megszorodott a munkanélküliek száma, mely fogalom azelőtt ismeretlen volt a magyar gazdaságban.

2. tábla

*A teljes munkaidőben foglalkoztatottak havi átlagkeresetének alakulása**

Év	Bruttó átlagkereset		Nettó átlagkereset		Nettó átlagkereset a bruttó átlagkereset százalékában
	forint	az 1989. évi százalékában	forint	az 1989. évi százalékában	
1989	10 571	100,0	8 165	100,0	77,2
1990	13 446	127,2	10 108	123,8	75,2
1991	17 934	169,7	12 948	158,6	72,3
1992	22 294	210,9	15 628	191,4	70,1
1993	27 173	257,1	18 397	225,3	67,7
1994	33 939	321,1	23 424	286,9	69,0
1995	39 854	377,0	26 637	326,2	66,8
1996	47 491	449,3	31 086	380,7	65,5
1997	58 259	551,1	38 690	473,9	66,4
1998	68 718	650,1	45 675	559,4	66,5

* A költségvetési és társadalombiztosítási szervek és a 20 fő feletti vállalkozások adatai alapján.

Forrás: A Magyar statisztikai évkönyv megfelelő kötetei.

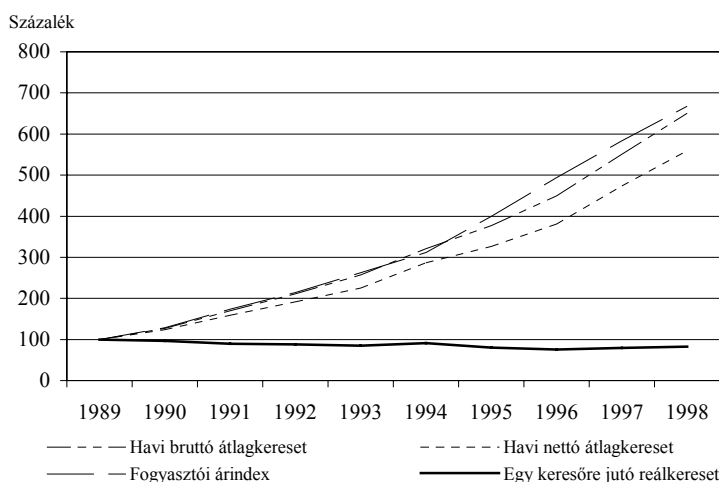
A teljes munkaidőben foglalkoztatottak havi *bruttó átlagkeresete* 1998-ban 68 718 forint volt, több mint ötszöröse az 1990. évinek. (Lásd a 2. táblát.) A rendszerváltás évét (1989) bázisnak véve a foglalkoztatottak havi átlagkeresete az eltelt időszakban 6,5-szeresére emelkedett. Az évenkénti növekedés átlagosan 23,1 százalék volt.

A *nettó átlagkereset* 1989 és 1998 között ennél mérsékeltebben, 5,6-szeresére, évenként átlagosan 21,1 százalékkal nőtt, 1998-ban 45 675 forint volt.

A nettó átlagkereset egyre kisebb hányadát teszi ki a bruttó átlagkeresetnek. Míg 1989-ben keresetük több mint háromnegyedét kapták kézhez a dolgozók, addig 1998-ban már csak kétharmadát vihették haza. A bruttó és a nettó keresetek közötti különbség az 1990-es évek elején nagyobb mértékben, majd mérsékeltebben nőtt, és az utóbbi években állandósult.

Mindebből érzékelhető, hogy a munkavállalókat terhelő elvonások – elsősorban a személyi jövedelemadó – változása rájuk nézve kedvezőtlenül alakult.

1. ábra. A keresetek és a fogyasztói árindex alakulása



A nettó átlagkereset mérsékeltebb emelkedése mellett kedvezőtlen hatást gyakorolt a fogyasztói árindex gyorsabb ütemű növekedése is. (Lásd az 1. ábrát.) 1989 óta először 1994-ben volt nagyobb a nettó keresetek növekedése, mint a fogyasztói árindexé, ám ez a jelenség nem volt tartós, 1995–1996-ban ismét a fogyasztói árindex növekedett nagyobb mértékben, 1997-től tapasztalható ismét kedvező változás, amelynek következtében az egy főre jutó reálkereset emelkedett, azonban 1998-ban még így is csak 82,5 százalékát tette ki az 1989. évinek.

AZ ÁTLAGKERESET NAGYSÁGÁT BEFOLYÁSOLÓ TÉNYEZŐK

Az előzőkben bemutatott átlagkereseti adatok a KSH kiadványaiban szereplő országos átlagok, amelyek az adott években a teljes munkaidőben foglalkoztatottak egy főjére jutó ténylegesen kifizetett, keresetbe beszámító összeget jelentik. Nem veszik azonban figyelembe a foglalkoztatottak gazdasági ágak, képzettség, állománycsoportok, nemek és

terület szerinti összetételének változását, ami önmagában is keresetnövelő (vagy csökkentő) tényező lehet anélkül, hogy a keresetek ténylegesen változtak volna.

Az elmúlt tíz évben a foglalkoztatottak összetételének változásai többnyire az átlagkeresetek növekedésének irányába hatottak. Ezen hatások számszerűsítésére – összehasonlítható adatok hiányában – nem vállalkozhatunk, ellenben bemutatjuk azokat a változásokat, amelyek az átlagkereset tényleges növekedését fokozták.

A gazdasági szerkezetváltás a foglalkoztatottak *gazdasági ágak* szerinti átrendeződését vonta maga után. Ez kezdetben nagyarányú – gazdasági áganként eltérő – létszámcsökkentéssel járt (lásd a 3. táblát), amely önmagában is befolyásolta az összes foglalkoztatott átlagkeresetének alakulását.

A rendszerváltás óta legnagyobb mértékű, több mint 400 ezer fős csökkenés a legalacsonyabb átlagkeresetű gazdasági ágban, a mezőgazdaság, vadgazdálkodás, erdőgazdálkodásban következett be. Arányaiban ennél nagyobb, de számszerűen lényegesen kisebb (közel 70 ezer fős) létszámcsökkenés volt a bányászatban, ahol az átlagkereset korábban is és jelenleg is meghaladja a gazdaság egészének átlagát. Ennek hatását kompenzálta a pénzügyi tevékenységben tapasztalható (közel 40 ezer fős) létszámnövekedés, ebben a gazdasági ágban a legmagasabb és legnagyobb mértékben növekszik a foglalkoztatottak átlagkeresete, mely 1998-ban már több mint kétszerese volt az országos átlagnak.

A többi gazdasági ágban nem tapasztalható ilyen jelentős változás. A feldolgozóipar átlagosnál valamelyest nagyobb arányú létszámcsökkenése a keresetek átlagosnál nagyobb arányú emelkedésével járt együtt. A kereskedelemben a létszám nem csökkent, a keresetek az átlagosnál szerényebb mértékben emelkedtek.

3. tábla

A foglalkoztatottak létszáma és bruttó átlagkeresete gazdasági áganként

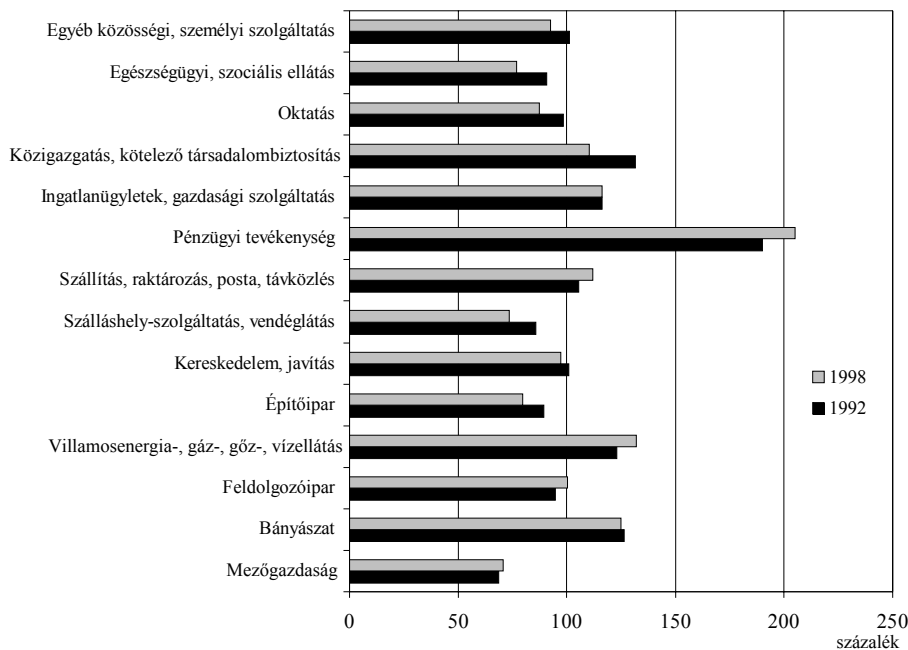
Gazdasági ág	A foglalkoztatottak				Az 1998.évi	
	száma (ezer fő)		havi átlagkeresete (forint/fő)*		létszám	havi átlagkereset
	1992	1998	1992	1998	az 1992.évi százalékában	
Mezőgazdaság	460	279	15 317	48 520	60,7	316,8
Bányászat	53	26	28 155	85 668	49,1	304,3
Feldolgozóipar	1 054	912	21 107	68 872	86,5	326,3
Villamosenergia-, gáz-, hő-, vízellátás	108	96	27 435	90 640	88,9	330,4
Építőipar	217	230	19 945	54 777	106,0	274,6
Kereskedelem	480	472	22 504	66 881	98,3	297,2
Szálláshely-szolgáltatás	116	122	19 156	50 486	105,2	263,6
Szállítás, raktározás	346	302	23 513	76 883	87,3	326,3
Pénzügyi tevékenység	69	82	42 383	140 851	118,8	332,3
Ingatlanügyletek	140	163	25 896	79 808	116,4	308,0
Közigazgatás	294	294	29 323	75 897	100,0	258,8
Oktatás	312	306	21 928	59 915	98,1	273,2
Egészségügyi és szociális ellátás	236	238	20 193	52 844	100,8	261,7
Egyéb szolgáltatás	198	176	22 545	63 538	88,9	281,8
<i>Összesen</i>	<i>4 083</i>	<i>3 698</i>	<i>22 294</i>	<i>68 718</i>	<i>90,6</i>	<i>308,2</i>

* A 20 fő feletti létszámú gazdasági szervezetek teljes munkaidőben foglalkoztatottainak adatai.

Forrás: A Magyar statisztikai évkönyv megfelelő kötetei.

Az időközben bekövetkezett változások miatt gazdasági ágankénti összehasonlítható adatok csak 1992-től állnak rendelkezésünkre, így a 3. táblában a létszám és a kereset együttes alakulását csak ettől az évtől tudjuk bemutatni. Tekintve, hogy a nagyobb létszámcsökkenés az 1990-es évek elején ment végbe, ezek az adatok már méréselkeltebb változásokat jeleznek, azonban a tendenciák, az ágazatok közötti átrendeződések így is jól nyomon követhetők. A keresetek eltérő mértékű növekedése gazdasági ágak közötti átrendeződést eredményezett. Az 1992-ben az átlagnál magasabb keresetet biztosító gazdasági ágak többségének előnye megmaradt vagy fokozódott, kivéve a közigazgatást, ahol jelentős visszaesés tapasztalható annak ellenére, hogy itt még mindig az országos átlag fölötti az átlagkereset. Más, az átlagnál alacsonyabb keresetű gazdasági ágaknál – mint például az építőipar, az oktatás, az egészségügy – az átlagtól való elmaradás nőtt.

2. ábra. Átlagkeresetek a gazdaság egészének százalékában



A rendszerváltást követő gazdasági átalakulással előtérbe került a *szakképzettség*, az *iskolázottság* fokozásának szükségessége. Ez kedvező változást hozott a foglalkoztatottak képzettségi szintjében: jelentősen csökkent a szakképzetlen, 8 általánost vagy annál kevesebb iskolát végzett foglalkoztatottak száma, ugyanakkor a szakmunkásképzőt vagy annál magasabb iskolát végzettké 1998-ban már több, mint 1989-ben.

A foglalkoztatottak képzettség szerinti megoszlásának változását, illetve a keresetek képzettség szerinti eltérését mutatjuk be a 4. táblában.

Mínt hogy a foglalkoztatottak keresete nagymértékben a képzettségtől függ, ez az összetétel-változás az átlagkereset növekedését segítette elő.

4. tábla

A foglalkoztatottak számának megoszlása és a kereseti arányok iskolai végzettség szerint

Legmagasabb iskolai végzettség	A foglalkoztatottak megoszlása, százalék		A foglalkoztatottak keresete az országos átlag százalékában 1998
	1990*	1998	
8 általános, vagy kevesebb	38,6	21,8	64,1
Szaktanácsképző és szakiskola	24,4	30,7	78,7
Középfokú iskola	24,8	31,3	102,6
Felsőfokú iskola	12,2	16,2	167,3
<i>Foglalkoztatottak összesen</i>	<i>100,0</i>	<i>100,0</i>	–

* Az aktív keresők száma alapján

A foglalkoztatottak képzettségének változása már jelzi, hogy az állománycsoportok szerinti összetétel a fizikai és a szellemi foglalkozásúak arányának megfelelően is megváltozott. (Lásd az 5. táblát.) Ennek az arálynak a szellemiek javára történt eltolódása önmagában is átlagkereset-növelő tényező, hatását erősítette az is, hogy a szellemi foglalkozásúak keresete nagyobb ütemben növekedett: míg a fizikai foglalkozásúak átlagkeresete 1998-ban 5,6-szerese volt az 1989. évinek, addig a szellemieké 6,8-szeresére emelkedett.

5. tábla

Az átlagkereset alakulása állománycsoportok szerint

Év	A fizikai	A szellemi	A fizikai	A szellemi
	foglalkozásúak havi bruttó átlagkeresete (forint/fő)		foglalkozásúak havi bruttó átlagkeresete az 1989. évi százalékában	
1989	8 825	13 582	100,0	100,0
1990	10 892	17 809	123,4	131,1
1991	14 189	24 519	160,8	180,5
1992	17 239	30 596	195,3	225,3
1993	20 856	36 832	236,3	271,2
1994	25 036	44 910	283,7	330,7
1995	29 203	52 250	330,9	384,7
1996	35 305	62 309	400,1	458,8
1997	42 419	77 202	480,7	568,4
1998	49 423	92 711	560,0	682,6

Forrás: Életszínvonal, 1988–1997. (1998). Központi Statisztikai Hivatal, Budapest; a Magyar statisztikai évkönyv megfelelő kötetei.

Nem túlzottan jelentős, ám bizonyos arányeltolódás bekövetkezett a foglalkoztatottak *nemek szerinti* megoszlásában is: a foglalkoztatott nők száma nagyobb arányban csökkent, mint a férfiaké. Ez a változás szintén az átlagkereset növelését segítette elő.

Közismert tény, hogy a nők átlagkeresete elmarad a férfiakétól. Bár az elmúlt tíz évben a két nem keresete valamelyest közelített egymáshoz, a köztük levő különbség még mindig jelentős.

6. tábla

A foglalkoztatottak nemek szerinti megoszlása, és az átlagkereset nemek szerinti különbözősége

Év	Az összes foglalkoztatottból		A férfiak	A nők
	a férfiak	a nők	havi bruttó átlagkeresete a foglalkoztatottak átlagának százalékában	
	aránya (százalék)			
1989	.	.	114,9	82,8
1990	54,3	45,7	110,4	86,5
1991	54,0	46,0	.	.
1992	54,3	45,7	109,9	88,8
1993	54,3	45,7	110,8	88,2
1994	54,8	45,2	110,5	88,8
1995	55,7	44,3	110,6	88,6
1996	55,8	44,2	111,3	87,9
1997	56,0	44,0	111,9	87,4
1998	55,2	44,8	111,3	88,1

Forrás: Demográfiai és életszínvonal-statisztikai idősorok, 1989–1998 (2000). Központi Statisztikai Hivatal, Budapest.

A foglalkoztatottak átlagkeresete *területi egységenként* is eltérő. Budapest ezen a téren is kiemelkedő helyet foglal el, itt a keresetek már 1990-ben is több mint 25 százalékkal, 1998-ban közel 35 százalékkal meghaladták az országos átlagot. Ennél jóval kisebb mértékben, de pozitív irányban tért el 1998-ban Fejér megye átlagkeresete az országos átlagtól, Győr-Moson-Sopron és Pest megye pedig megközelítette azt.

Ezekben a megyékben nagyobb a foglalkoztatottság, kisebb a munkanélküliség, mindez jobb kereseti lehetőségekkel társul, ami vonzza az ország más területein, szerényebb lehetőségek között élő munkavállalókat. Sokan a munkanélküliség elől menekülve, vagy csak a jobb megélhetés reményében vállalják az áttelepülés kockázatát. Ezt a vándorlási különbséget vizsgálata is igazolja. E szerint 1990 és 1998 között azokból a megyékből vándoroltak el nagy számban, ahol az átlagkereset lényegesen alacsonyabb az országos átlagnál, s emellett a munkanélküliség is nagymértékű.

Borsod-Abaúj-Zemplén megyéből 28 ezer, Szabolcs-Szatmár-Bereg megyéből 19 ezer fő vándorolt el ezekben az években, de számottevő (5-8 ezer fő közötti) Jász-Nagykun-Szolnok, Békés, Hajdú-Bihar és Nógrád megye vándorlási vesztesége is. A vándorlás iránya főként Pest, Győr-Moson-Sopron és Fejér megye volt. Mindebből következik, hogy a foglalkoztatottak számának megyék szerinti változása is az átlagkeresetek növekedésének irányába hatott. Azokban a megyékben, ahol magasabb az átlagkereset, a foglalkoztatottak nagyobb (és növekvő) hányada dolgozik, míg ott, ahol a keresetek alacsonyabbak, a foglalkoztatottak aránya kisebb (és csökkenő).

A megyei adatokat vizsgálva tapasztaltuk, hogy a lakóhelyet változtatók igen nagy hányada az 50 év alatti korosztályba tartozik. Az elvándorlás fő mozgató rugója tehát a munkahelykeresés, a magasabb kereset iránti igény.

A NETTÓ KERESETET BEFOLYÁSOLÓ ELVONÁSOK

Az 1987. évi VI. törvény életbelépésével 1988. január 1-jétől Magyarországon is megkezdődött a magánszemélyek jövedelmének adóztatása.

A törvényjavaslat indokolása szerint: „A *személyi jövedelemadó* a lakossági jövedelmek szabályozásának átfogó eszköze, melynek célja a jövedelmek egységes szabályozása az arányos közteherviselés elvének következetesebb érvényesítésével... A személyi jövedelmek egységes adóztatása megszünteti a teljesítmények megosztásában való érdekeltséget. Ez nem azonos a teljesítmények visszafogásával, csupán az adózás szempontjából semlegessé válik, hogy az adott jövedelemtömeg egy vagy több jövedelemforrásból származik.

A javaslat a főállású munkaviszonyból származó jövedelem reálértékét a bevezetésekor nem érinti, ezt szolgálja a keresetek olyan mértékű növelése (bruttósítása), hogy az ellentételezze az adó jövedelemcsökkentő hatását”.

Az adó mértékét sávosan progresszív módon határozták meg. 1988-ban 11 adósávot különítettek el, a fizetendő jövedelemadó mértéke az éves kereset 0 és 60 százaléka között mozgott. Az évek során az adót, vagy az adóalapként figyelembe veendő jövedelmet különféle kedvezményekkel lehetett csökkenteni. Ezekből vizsgálataink során csak azokat vettük figyelembe, amelyek a munkaviszonyban állók mindegyikére vonatkoztak (pl. alkalmazotti kedvezmény), figyelmen kívül hagytuk azokat, amelyek csak a munkavállalók egy részét érintették (például gyermekkedvezmény).

Az évek során mind az adókulcsok, mind a kedvezmények változtak, mindössze három olyan év volt (1993, 1995 és 1998) amikor az adósávok és -kulcsok megegyeztek az előző évvel, ám a különféle kedvezményekben ezekben az években is volt módosítás.

1998-ban 6 adósáv volt, a legmagasabb adókulcs 42 százalék, 1999-ben az adósávok száma 3-ra, a legmagasabb adókulcs 40 százalékra csökkent.

A személyijövedelemadó-rendszer változásainak ismertetésétől itt eltekintünk, a nettó keresetre gyakorolt hatásával a későbbiekben foglalkozunk.

A személyijövedelemadó-rendszer bevezetésekor a munkavállalók keresetét 10 százalék *társadalombiztosítási járulék* terhelte meg. 1992-ben ezt szétválasztották nyugdíj-biztosítási-, illetve egészségbiztosítási járulékra. A két járulék mértéke (6, illetve 4 százalék) összességében nem változott 1998-ban sem, amikor a nyugdíjjárulék 7 százalékra emelkedett, az egészségbiztosítási járulék 3 százalékra csökkent.

1999-től a két járulék együttes mértéke 11 százalékra (8 százalék nyugdíj- és 3 százalék egészségbiztosítási) emelkedett.

1991. július 1-jétől a dolgozók keresetét *munkavállalói járulék* is terheli, amelynek mértéke bevezetésekor 0,5, 1992-ben 1,0, 1993-ban 2,0, 1994-től 1,5 százalék.

A SZEMÉLYI JÖVEDELEMADÓ ÉS AZ EGYÉB ELVONÁSOK VÁLTOZÁSÁNAK HATÁSA A NETTÓ KERESETEKRE

A személyijövedelemadó-rendszer bevezetése a korábbihoz képest gyökeres változást jelentett. Bár az első évben – a keresetek bruttósítása miatt – nem volt lényeges az eltérés a nettó keresetekben, a sávosan progresszív adózás – főként a magasabb keresetűek esetében – jelentős változást hozott.

A rendszer kiforrotlanságát tükrözik az évenkénti jelentős változtatások, például az adósávok számának, az adókulcsoknak állandó módosítása, a különböző kedvezmények évenként eltérő megállapítása. Az eltelt időszakban nem volt két olyan év, amikor az adózás feltételei azonosak voltak.

Bár az adórendszerben végrehajtott változtatások célja többnyire a munkavállalók – elsősorban az alacsonyabb keresetűek – helyzetének javítása volt, ez nem mindig sikerült. Egyes években még a minimálbérre is jutott némi adóteher (bár ennek havi összege jelentéktelen).

Az adómentes sáv 1996-tól megszűnt, ettől kezdve a keresetek minden forintja adóköteles, ellenben az alacsonyabb keresetek után fizetendő adót igyekeznek különféle kedvezményekkel kompenzálni. Kedvezőnek értékelhető, hogy az adósávok száma lényegesen csökkent, és a legmagasabb adókulcs is jelentősen mérséklődött.

A társadalombiztosítási járulék 1998-ban még azonos mértékű volt az 1989. évvel (10%). Többletterhet jelentett az 1991-ben bevezetett munkavállalói járulék, amely sújtotta a legalacsonyabb keresetűeket is.

Mindezeket figyelembe véve a kereseteket terhelő elvonások növekedési üteme meghaladta a bruttó kereset növekedését. Míg 1998-ban a foglalkoztatottak bruttó átlagkeresete 6,5-szerese volt az 1989. évinek, addig az átlagkeresetet terhelő elvonások összességében 10,3-szeresére (ezen belül a személyi jövedelemadó 12,9-szeresére) nőttek. Ennek következtében a nettó kereset növekedése elmaradt a bruttó keresetétől (5,6-szeres volt).

Az elvonások évenkénti növekedése 1996-ig – 1994-et kivéve – minden évben meghaladta a bruttó kereset növekedését, 1997–1998-ban pedig lényegében azzal azonos volt.

Megvizsgáltuk az elvonások, illetve a nettó keresetek alakulását különböző nagyságú keresetek esetében. A bruttó keresetek növekedését valamennyi esetben azonosnak (az átlagkereset növekedésével egyenlőnek) tételeztük fel.

Az 1989. évi átlagkeresetet (10 571 forint) figyelembe véve havi 5 000, 10 000, 15 000, 20 000 és 25 000 forintos 1989. évi keresetekkel számoltunk, és érdekességként egy kiemelkedően magas, 50 000 forintos havi kereset változását is megvizsgáltuk. Számításaink azt mutatják, hogy az átlagnál alacsonyabb kereseteknél – a kitűzött célokkal ellentétben – az elvonások növekedési üteme meghaladta az átlagnál magasabb keresetűekét. (Kivétel ez alól a minimálbér, amelynél az elvonások növekedését lényegében a munkavállalói járulék bevezetése jelentette.) (Lásd a 7. táblát.) Az évenkénti változásokat vizsgálva – csekély eltéréssel – ez a jelenség érvényesül.

A nettó keresetek növekedésében nincs számottevő különbség, csupán a minimálbér és a kiemelkedően magas kereset esetében mutatkozik esetenként nagyobb eltérés az átlagtól.

7. tábla

A keresetet terhelő elvonások és a nettó kereset különböző nagyságú bruttó keresetek esetében

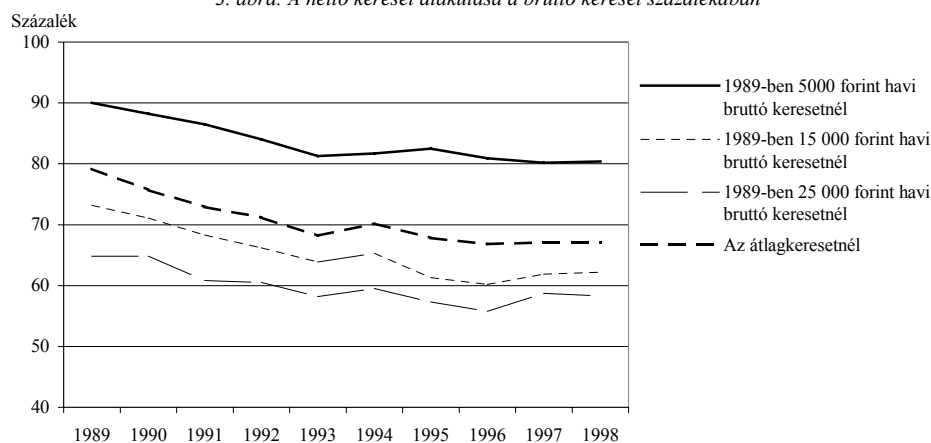
A havi bruttó kereset 1989-ben (forint)	A havi bruttó kereset*	Az összes levonás	A havi nettó kereset
	növekedése 1989–1998 között		
3 700 (minimálbér)	5,3-szeres	6,1-szeres	5,2-szeres
5 000	6,5-szeres	12,8-szeres	5,8-szeres
10 000	6,5-szeres	10,5-szeres	5,5-szeres
10 571 (átlagkereset)	6,5-szeres	10,3-szeres	5,6-szeres
15 000	6,5-szeres	9,2-szeres	5,5-szeres
20 000	6,5-szeres	8,6-szeres	5,6-szeres
25 000	6,5-szeres	8,1-szeres	5,6-szeres
50 000	6,5-szeres	6,0-szeres	6,9-szeres

* A minimálbér kivételével valamennyi kategóriában az átlagkereset növekedési ütemét vettük figyelembe.

Az elvonások nagyobb mértékű növekedése azt eredményezte, hogy a nettó keresetek egyre kisebb hányadát tették ki a bruttó kereseteknek.

Csaknem valamennyi – általunk vizsgált – kereseti kategóriában tapasztalható a nettó kereset arányának csökkenése, kivéve a kiemelkedően magas kereseteket. Az átlagkereset esetében ez több mint 10 százalékpontnyi csökkenést jelent, a többi kategóriában ez az érték 6,5 és 12,2 százalékpont között változik, kivétel ez alól a minimálbér, ahol 1,5 százalékpont a csökkenés.

3. ábra. A nettó kereset alakulása a bruttó kereset százalékában



A keresetek sávosan progresszív adóztatása a magasabb keresetek esetében lényegesen több elvonást eredményezett, azaz minél magasabb a bruttó kereset, annál kisebb hányadot tesz ki a nettó kereset. 1989-ben a minimálbér 90 százalékát kézhez kapta a dolgozó, az átlagkeresetnek már alig több mint 79, a bruttó 25 000 forintos keresetnek csak 65, az 50 000 forintos keresetnek pedig alig 54 százalékát. 1998-ban ezek az arányok 88,5, 67,1, 58,3, illetve 57,4 százalék voltak.

A nettó keresetnek a bruttó kereset százalékában kifejezett aránya 1996-ig valamennyi kereseti kategóriában csökkent, ezt követően stabilizálódni látszik, sőt néhány esetben mérsékelt növekedés tapasztalható. (Lásd a 3. ábrát.)

Az előzőkből kitűnik, hogy a bruttó kereset növekedésével párhuzamosan csökken a nettó kereset aránya. Ha hozzávesszük azt, hogy a magasabb keresetknél a legfelső adósáv elérése után a levonások jóval meghaladják az átlagot, felmerül a kérdés: mennyire ösztönzi ez a teljesítmények növelését, és nem éppen – a célkitűzésekkel ellentétben – a teljesítmények visszafogására készlet-e.

Az a tény, hogy az elvonások 1997–1998-ban már nem növekedtek, és részben ennek következtében a reálkereset növekedett, kedvezően éreztette hatását a gazdasági teljesítményekben.

A MUNKÁLTATÓK JÁRULÉKFIZETÉSI KÖTELEZETTSÉGEI

A munkáltatókat a kifizetett bérek után 1988-ig 10 százalék társadalombiztosítási járulék terhelte, 1989-ben ez lényegesen, 43 százalékra emelkedett, 1992 és 1995 között 44 százalék volt, ezt követően csökkent, 1996-ban 42,5, 1997–1998-ban 39 százalék volt.

A munkanélküliség rohamos terjedése miatt a munkanélküliek járadékának részbeni fedezésére nemcsak a munkavállalókat, hanem a munkáltatókat is külön járulékkal, a *munkaadói járulékkal* terhelték. Ennek bevezetésére 1991. július 1-jétől került sor, mértéke akkor 1,5 százalék volt, ami 1994-ig 7,5 százalékra emelkedett. Ezután ezt is csökkentették, 1998-ban 4 százalék lett.

A munkáltatók terheinek csökkentését 1997-ben újabb járulék bevezetésével ellensúlyozták. Ez a munkavállalók után fizetendő, fix összegben megállapított *egészségügyi hozzájárulás*, amely 1997-ben 1800, 1998-ban 2100 forint volt minden foglalkoztatott után, és 1997-ben és 1998-ban az átlagkeresetet figyelembe véve 3 százalékos többlet lehet jelentett.

A társadalombiztosítási járulék 1997. évi nagyobb mértékű (42,5-ről 39,0 százalékra) csökkentése révén a munkáltatók terhei összességében csökkentek, az átlagkereset esetében 0,5 százalékponttal, a nagyobb keresetet biztosító munkáltatóknál ennél nagyobb mértékben. Az átlagnál kisebb keresetnél azonban az egészségügyi hozzájárulás 3,0 százaléknál nagyobb mértékű elvonást jelentett, így ezek terhei nem csökkentek, sőt még nőttek is. Az egészségügyi hozzájárulás fix összegű megállapítása tehát azokat a szervezeteket hozta nehezebb helyzetbe, amelyek korábban sem tudtak magasabb keresetet biztosítani munkavállalóiknak, így további létszámleépítésre, illetve feketemunkára kényszerítette őket.

Mindezek következtében a munkáltatók terhei az utóbbi években tapasztalt csökkenés ellenére 1998-ban még mindig meghaladták az 1989. évit.

A munkáltatók terheinek növekedése elsősorban a létszámgazdálkodásra volt hatással, így többek között hozzájárult ahhoz, hogy a munkanélküliek száma növekedett. Ez különösen az 1990-es évek elején öltött nagyobb méreteket, 1993-tól fokozatos csökkenés tapasztalható.

A KERESETEK ÉS A GAZDASÁGI TELJESÍTMÉNY

A gazdasági teljesítmény fokozása két úton lehetséges: extenzív vagy intenzív módon. Az 1990-es években – mint láttuk – a foglalkoztatottak száma nagymértékben csökkent, az extenzív fejlesztés szóba sem jöhetett (ez nem is volt cél). A fejlődés lehetséges útjaként a termelékenység fokozása, a minőségi termékek előállítása, a munkaszervezés korszerűsítése, azaz az intenzív mód kínálkozott.

A termelékenység fokozásának egyik leghatékonyabb eszköze az anyagi ösztönzés. Nem véletlen, hogy az 1990-es évek elejére a nominál keresetek növekedése ellenére a gazdasági teljesítmény csökkenése a jellemző, hiszen az infláció a keresetknél nagyobb mértékben növekedett, az adó és a munkabérből történő egyéb elvonások nőttek, azaz a reálkereset csökkent.

1994-ben, elsősorban az adórendszerben bekövetkezett (átmeneti) változás hatására, a reálkereset emelkedett, és – a rendszerváltás óta először – a bruttó nemzeti termék volumene meghaladta az előző évit. A következő két évben a reálkereset ismét visszaesett, mérséklődött a GDP volumenének növekedése is.

Jelentős változás 1997-ben következett be, ekkor mind a reálkereset, mind a GDP erőteljesebb növekedésnek indult, s ez 1998-ban is jellemző maradt. Ekkorra tehető a keresetet terhelő elvonások stabilizálódása, ebben a személyijövedelemadó-rendszer kedve

zó változtatásának volt szerepe. Az adóterhek növekedése minden jövedelmi sávban méréséklődött, az átlagnál magasabb kereseteknél jelentősebben, ez a nettó keresetek előző évekenél lényegesen nagyobb emelkedését tette lehetővé.

Hasonló jelenség 1994-ben volt megfigyelhető. Mindkét évben (1994-ben és 1997-ben is) a reálkereset emelkedésével együtt járt a bruttó nemzeti termék növekedése is. Míg az 1994-es változás nem bizonyult tartósnak, addig az 1997-es évet nem követte nagymértékű visszaesés, azaz a kedvező változás többé-kevésbé tartós maradt.

8. tábla

A reálkereset és a bruttó nemzeti termék (GDP) alakulása

Év	Az egy keresőre jutó reálkereset	A bruttó nemzeti termék volumene
	az előző évi százalékában	
1989	100,9	100,7
1990	96,3	96,5
1991	93,0	88,1
1992	98,6	96,9
1993	96,1	99,4
1994	107,2	102,9
1995	87,8	101,5
1996	95,0	101,3
1997	104,9	104,6
1998	103,6	104,9

Forrás: A Magyar statisztikai évkönyv megfelelő kötetei; Életszínvonal, 1988–1997 (1998). Központi Statisztikai Hivatal, Budapest; Magyar statisztikai zsebkönyv '99 (2000). Központi Statisztikai Hivatal, Budapest.

A 8. táblából egyértelműen kitűnik a reálkereset és a GDP volumenének alakulása közötti összefüggés. Ez alapján látható, hogy a keresetek és a gazdasági teljesítmény között szoros a kapcsolat. Nem állítjuk, hogy a keresetek növekedése egyértelműen a gazdasági teljesítmény fokozását eredményezi, hiszen ennek a fordítottja is igaz, azaz a keresetek nagysága a gazdasági teljesítménytől függ. Ebben az esetben azonban a keresetek növekedése csak bizonyos fáziseltolódással követheti a gazdasági növekedést. A két tényező között mindenesetre kölcsönhatás áll fenn.

Vizsgálatunk szempontjából – tekintve, hogy azonos időszakra vonatkozó adatokat hasonlítunk össze – a keresetet tekintjük oknak és a gazdasági teljesítményt okozatnak abból a megfontolásból, hogy a keresetek növelése nélkül nem várható a gazdasági teljesítmény fokozása. Ennek bizonyítására több számítást végeztünk, amelyek közül néhányat ismertettünk.

1. Megvizsgáltuk az 1998. évi havi bruttó átlagkereset és az egy főre jutó GDP meggyék szerinti alakulását. Az adatokat az átlaggal összevetve már ránézésre is látható, hogy a két adatsor igen szoros sztochasztikus kapcsolatot mutat. (A korrelációs együttható $r = 0,8924$.) Kétségtelen, hogy Budapest adatai nagymértékben eltérnek a megyékétől, ezért Budapest nélkül is végeztünk számítást, hogy esetleges torzító hatását kiküszöböljük; a 19 megye adataiból számított korrelációs együttható ($r = 0,7652$) valamivel gyengébb, ám ez is szoros kapcsolatot jelez.

2. Nemzetközi adatok alapján a következő eredményre jutottunk. A foglalkoztatottak átlagkeresete és az egy főre jutó GDP (mindkettő amerikai dollárban kifejezve) közötti kapcsolatot 1996-os és 1997-es adatok alapján vizsgáltuk. Az 1996-ra a 18 európai ország¹ adataiból számított korrelációs együttható ($r = 0,9565$) igen szoros, csaknem függvényyszerű kapcsolatot jelez. Számítást végeztünk a volt szocialista országokra is, itt a kapcsolat még szorosabb ($r = 0,9934$), a többi országra számított együttható ($r = 0,9389$) alig valamivel gyengébb.

Az 1997-re 15 ország (az előző kör, Luxemburg, Portugália és Szlovénia kivételével) adataiból számított együttható hasonlóan szoros ($r = 0,9641$) kapcsolatot jelez.

3. Vizsgáltuk Nógrád megye 50 fő feletti ipari szervezeteinél az 1998. évi termelés és a foglalkoztatottak keresetének kapcsolatát. 56 ilyen szervezet adatai alapján az egy foglalkoztatottra jutó termelés és a foglalkoztatottak átlagkeresete között közepes erősségű kapcsolat mutatható ki. Mivel ezt erőteljesen befolyásolják az ágazati sajátosságok, és az egyes ágazatokba nem azonos számú szervezet tartozik, ezért külön is megvizsgáltunk néhány ágazatot (ágazatcsoportot), olyanokat, amelyekben legalább öt szervezet volt.

Számításaink a következő eredményeket adták:

- ruházati termékek gyártása (6 szervezet) $r = 0,7699$,
- élelmiszer, ital gyártása (6 szervezet) $r = 0,5263$,
- egyéb nem fém ásványi termékek gyártása (5 szervezet) $r = 0,9367$,
- fémalapanyag- és fémfeldolgozási termékek gyártása (7 szervezet) $r = 0,7975$.

Valamennyi esetben az ipari szervezetek egészére jellemző korrelációs együtthatónál magasabb értéket kaptunk, egyes ágazatokban pedig egészen szoros kapcsolatot észleltünk.

A leírtak alapján – a foglalkoztatottak átlagkeresete és a gazdasági teljesítmény közötti szoros kapcsolatot figyelembe véve – megállapíthatjuk, hogy a mindenkor átlagkeresetet alapján a gazdaság fejlettsége is megítélhető.

AZ 1999. ÉV FŐBB JELLEMZŐI²

A KSH munkaerő-felmérése szerint 1999-ben a foglalkoztatottak száma 3 millió 811 ezer fő volt, ez az előző évit meghaladóan, 3,1 százalékkal nőtt, a munkanélküliek száma ugyanekkor 285 ezer fő, ami 3,0 százalékos csökkenést mutat. (A regisztrált munkanélküliek száma decemberben 404,5 ezer fő, 400 fővel volt magasabb az egy évvel korábbinál.) A foglalkoztatottak száma – néhány kivétellel – a legtöbb nemzetgazdasági ágban nőtt, legnagyobb mértékben, 45 ezer fővel (közel 10 százalékkal) a kereskedelem és javításban, és 23 ezer fővel (10 százalékkal) az építőiparban. Nagyobb mértékű, több mint 8 ezer fős (3 százalékos) létszámcsökkenés a mezőgazdaság, erdőgazdálkodás, halászat ágazatban, közel 7 ezer fős (7 százalékos) a villamosenergia-, gáz-, gőz- és vízellátásban³ volt.

A foglalkoztatottak iskolai végzettség szerinti megoszlásában egy év alatt is érzékelhető változás ment végbe. Mintegy 100 ezer fővel csökkent a 8 általánost vagy kevesebb

¹ Ausztria, Belgium, Franciaország, Görögország, Luxemburg, Németország, Portugália, Spanyolország, Svédország, Szlovénia, Bulgária, Cseh Köztársaság, Lengyelország, Magyarország, Oroszország, Románia, Szlovákia és Ukrajna.

² Előzetes adatok a Főbb munkaügyi folyamatok, 1999. I–IV. negyedév (2000) Központi Statisztikai Hivatal, Budapest és a Magyar statisztikai zsebkönyv '99 c. kiadványok alapján.

³ Az ágazat korábbi elnevezése: villamosenergia-, gáz-, hő- és vízellátás volt.

osztályt végzetek száma, növekedés a szakmunkásképzőt vagy annál magasabb iskolát végzetteknél tapasztalható.

A szellemi foglalkozásúak aránya nem nőtt tovább, 1999-ben az alkalmazásban állók 42 százaléka dolgozott szellemi munkakörben.

A férfiak és a nők aránya nem változott.

A teljes munkaidőben foglalkoztatottak havi bruttó átlagkeresete 1999-ben a 4 fő feletti létszámú gazdasági szervezetek adatai alapján 77 187 forint volt, 16,1 százalékkal több az előző évinél.

Az átlagnál nagyobb mértékben nőtt a kereset a közigazgatásban (21,0%), az oktatásban (19,2%), a pénzügyi tevékenységben (16,5%) és az ingatlanügyletek, gazdasági tevékenységet segítő szolgáltatásban (16,3%). Legkisebb keresetnövekedés a kereskedelemben (12,4%) és az építőiparban (12,7%) volt.

Az átlagkereset változatlanul a pénzügyi tevékenységben a legmagasabb (több mint kétszerese a nemzetgazdasági átlagnak), ezt a villamosenergia-, gáz-, gőz- és vízellátás, valamint a bányászat követi (az átlagnál 1,4, illetve 1,2-szer nagyobb keresettel).

Tovább nőtt a különbség a fizikai és a szellemi foglalkozásúak keresete között. A szellemi foglalkozásúak átlagkeresete 1989-ben 53,9, 1998-ben 87,6, 1999-ben pedig 93,7 százalékkal haladta meg a fizikaiakét.

A keresetek iskolai végzettség szerinti alakulásában 1999-ben is hasonló folyamat zajlott: a magasabb végzettségűek keresete nagyobb mértékben nőtt. A 8 általánost vagy kevesebb osztályt végzetek keresete a nemzetgazdasági átlag 64,1 százalékát tette ki 1998-ban, 1999-ben viszont már csak 61,9 százalékát. Ezzel szemben 1998-ban a felsőfokú végzettségűek az átlagnál 67,3, 1999-ben pedig 69,2 százalékkal kerestek többet.

A havi nettó átlagkereset 1999-ben 50 076 forint volt, 12,7 százalékkal magasabb az előző évinél. A nettó kereset növekedési üteme két év után ismét elmaradt a bruttó keresetétől, ezt egyrészt az adórendszerben bekövetkezett változás (elsősorban az adójóváírás összegének csökkentése), másrészt a nyugdíjjárulék egyszázalékos emelése okozta.

Az előző évi 6-tal szemben 1999-ben 3 adósávot alkalmaztak, a felső adókulcs 42-ről 40 százalékra csökkent. Ugyanakkor az 1998. évi 4200 forint havi adójóváírás helyett 1999-ben csak 3000 forintot lehetett érvényesíteni, ezt is csupán az évi egymillió forint alatti jövedelmek esetében.

A változások az átlagkereset körüli és a kiemelkedően magas keresetknél voltak kedvezők, náluk a személyi jövedelemadó, illetve a keresetet terhelő összes elvonás emelkedése a korábbi éveknél mérsékeltebb volt. A legalacsonyabb keresetknél (így a minimálbér esetében is) és az átlagnál valamivel magasabb kategóriákban ugyanakkor az adóteher (és az összes elvonás is) nagyobb mértékben nőtt, mint az előző években. Még a minimálbérből is havi 1050 forint adót kellett fizetni annak, aki gyermek után, vagy egyéb címen adókedvezményben nem részesült. A minimálbért terhelő összes elvonás több mint 70 százalékkal nőtt 1999-ben.

A nettó kereset növekedése a nemzetgazdasági átlag közelében (80 000 forintos havi bruttó keresetnél) és a kiemelkedően magas keresetknél volt a legnagyobb, a minimálbérnél a legkisebb. A fogyasztói árindex jelentős mérséklődése következtében a reálkeresetek 1999-ben is nőttek, bár az előző két évinél mérsékeltebben, 2,5 százalékkal. (Lásd a 9. táblát.)

A nettó kereset, illetve a reálkereset növekedési ütemének mérséklődése a gazdaság teljesítményében is érzékelhető. A bruttó hazai termék (GDP) volumenének növekedése ugyancsak elmaradt az előző éveketől, az egy főre jutó GDP is mérsékeltebben nőtt, mint az ezt megelőző két évben.

A 2000. ÉV FŐBB TENDENCIÁI

A foglalkoztatottak száma 2000-ben 3 millió 849 ezer fő volt, az előző évinél mérsékeltebben, 1,0 százalékkal nőtt. Az 1999. évihez hasonlóan a legnagyobb mértékű növekedés az építőiparban (5,8%) és a kereskedelemben (4,5%) volt, nagyobb létszámcsökkenés a bányászat, illetve a villamosenergia-, gáz-, gőz- és vízellátás gazdasági ágakban (13,0%), valamint a mezőgazdaságban (6,9%) következett be.

A teljes munkaidőben foglalkoztatottak bruttó átlagkeresete (a január–novemberi adatok alapján) 13,2, nettó átlagkeresete 11,1 százalékkal nőtt. A fogyasztói árindex ennél kisebb mértékű növekedése következtében a reálkereset emelkedett, bár a növekedés az előző évinél mérsékeltebb volt. (Az éves keresetnövekedés valamelyest eltérhet a január–novemberi adatok alapján számítottól, ám a tendenciákat nem befolyásolja lényegesen.)

9. tábla

A keresetek, a fogyasztóiár-index és a bruttó hazai termék alakulása
(Index: előző év = 100,0)

Év	Teljes munkaidőben foglalkoztatottak havi		Fogyasztói árindex	Reálkereset	A GDP volumene	Az egy főre jutó GDP (folyó áron)
	bruttó	nettó				
	átlagkeresete					
1997	122,3	124,1	118,3	104,9	104,6	124,4
1998	118,3	118,4	114,3	103,6	104,9	118,5
1999	116,1	112,7	110,0	102,5	104,5	114,4
2000	113,2*	111,1*	109,8	101,2	.	.

* 2000. január–november.

Forrás: Főbb munkaügyi folyamatok, 1999. I–IV. negyedév (2000). Központi Statisztikai Hivatal, Budapest; Magyar statisztikai zsebkönyv '99; Létszám és kereset a nemzetgazdaságban, 2000. január–november (2001). Központi Statisztikai Hivatal, Budapest.

A személyijövedelemadó-rendszerben lényeges változás nem történt, az adósávok és az adókulcsok azonosak az 1999. évvel, csak az adójóváírásban volt némi módosítás. Az adójóváírás határa kitolódott 1,2 millió forintig, de az igénybe vehető 36 000 forint jóváírás összege az egymillió forint feletti jövedelemrész 18 százalékaival csökkent.

Az adókulcsok változatlansága, valamint az adójóváírás határának kitolása ellenére a kereseteket terhelő személyi jövedelemadó összege a kereseteknél nagyobb arányban nőtt, és az alacsonyabb kereseti kategóriákba tartozókat sújtotta nagyobb mértékben. A minimálbér összege 2000-ben 25 500 forint volt, 13,3 százalékkal nagyobb az előző évinél, az azt terhelő személyi jövedelemadó viszont 51,4 százalékkal nőtt. Az átlagkereset körüli keresetek esetében a fizetendő személyi jövedelemadó 25-30 százalékkal növekedett (szemben a 13,2 százalékos keresetnövekedéssel). E fölött az adó növekedési üteme

fokozatos mérséklődést mutat, viszont valamennyi kereseti kategóriában meghaladja a kereset növekedését.

Ennek okait a következőkben látjuk:

- a kereset növekedése következtében annak nagyobb hányada tartozott a magasabb adósávba, esetleg már a következő (még magasabb) sávba esett;
- az adójóváírás összege nem változott, ám a kereset növekedése miatt a jóváírható összeg aránya csökkent (ennek hatása érvényesül a minimálbér esetében is, ahol a 36 000 forintos adójóváírás 1999-ben a számított adó kétharmadát tette ki, 2000-ben pedig már csak 58,8 százalékát);
- már az átlagkereset (sőt annál kisebb kereset is) meghaladta az évi egymillió forintot, ezért az adójóváírás összege csökkent.

Látható tehát, hogy a személyijövedelemadó-rendszer viszonylagos változatlansága az adóterhek növekedését eredményezte. Ennek következtében a nettó kereset növekedése 2000-ben is elmaradt a bruttó keresetétől.

SUMMARY

The political and economic transition had a negative impact on the majority of employees. This manifests itself in the significantly decreasing number of employees as well as in the massive increasing of unemployment. Moreover, the development of wages could not keep abreast of the inflation, taxes over the wages have increased, yielding decreasing real earnings.

Neither changes in the VAT system nor the band-progressive taxation have stimulated economic performance. However in the periods, when these factors led to increasing real wages, better economic results have been observed. Accordingly the positive impact of incentive system on the economic performance can unanimously be experienced.