

A VÁLLALATI VÁRAKOZÁSI FELVÉTEL MEGBÍZHATÓSÁGÁRÓL

NÉMETHNÉ PÁL KATALIN – PAPANÉK GÁBOR – PETZ RAYMUND

A tanulmányban a szerzők, a GKI Gazdaságkutató Rt. vállalati felvételekkel foglalkozó szakértői a várakozási vizsgálatok megbízhatóságának megteremtésére, ellenőrzésére rendelkezésre álló eszköztár főbb elemeit tekintik át. A cég – EU-harmonizált – ipari felmérésének adataival szemléltetik, milyen érvek hozhatók fel egy-egy felmérési eredmény megbízhatósága mellett vagy ellen, majd a vállalati várakozások előrejelzési értékét elemzik.

TÁRGYSZÓ: Vállalati felvételek. Várakozás. Nemválaszolás.

A gazdasági elemzések, előrejelzések világszerte – s az Európai Unióban különösen – intenzíven hasznosítják a vállalati várakozásokra vonatkozó információkat. Egyes felmérések Magyarországon is tájékozódnak e „prognózisokról”, a kapott eredmények reálértéke azonban mindenkor viták tárgyát képezi. Az alábbiakban e vitához szeretnénk hozzászólni. Röviden áttekintjük a várakozási vizsgálatok megbízhatóságának megteremtésére, ellenőrzésére rendelkezésünkre álló eszköztár főbb elemeit, s az (EU-harmonizált) GKI Rt. ipari felmérések adataival szemléltetjük miként érvelhetünk egy-egy felmérési eredmény megbízhatósága mellett vagy ellen. Ezt követően elemezzük a vállalati várakozások előrejelzési értékét is.

A MINTAVÉTEL ÉRTÉKELÉSE A HAVI IPARI KONJUNKTÚRA-TESZTEKNÉL

A vállalati várakozás-felméréseknek immár csaknem egy évszázados múltja van (*Oppenländer-Poser*; 1989). A vizsgálatok hazai múltja is gazdag.¹ Az elmúlt évtizedekben az EU jelentős erőket fordított a kapott eredmények nemzetközi összehasonlítását lehetővé tevő egységes módszertan kialakítására is (*The Joint...*; 1997).

A sokoldalú módszertani erőfeszítések nyomán mára általános egyetértés alakult ki abban, hogy az empirikus felmérések megbízhatóságának első fontos követelménye a korrekt

¹ A világháborút követően az első (nagyobb) vállalati „magatartás-vizsgálatról” (*Román*; 1969) tájékoztatott az 1960-as évek végén. A munka tapasztalatait hasznosítva az 1970-es évek elején a Gazdaságkutató Intézet készítette – *Zala Júlia* vezetésével és a müncheni IFO módszertani segédletével – az első hazai várakozás-felméréseket. A GKI-felvételekre ezt követően évente néhányszor sor került (*Inzelt*; 1976). Később további kutatóhelyek (például a KOPINT) is kialakították módszerüket. Az állami GKI utóda, a GKI Rt. is folytatja (s az elmúlt évtizedben széles körben havi gyakoriságúvá tette) a kutatásokat.

mintavétel. „Ha általánosítani akarjuk a felmérési eredményeket, akkor az alapsokaság megvizsgálандó részét a statisztikai elmélet szabályai szerint kell kiválasztani. Merőben hibás eljárás, ha önkényesen választjuk ki az eseteket”...- idézi (Moser, 1958) művét a sokáig a tárgykör hazai bibliájának számító (Cseh-Szombathy–Ferge; 1971. 83.old.). A szerzők – a mintába kerülésre az alapsokaság minden egyedének egyforma esélyt adó – valószínűségi mintavételt tekintik a célszerű mintavételi módszernek (Babbie; 1998. 205. oldal). Mindezek miatt a GKI Rt. felméréseinél is e technikát alkalmazzuk.

A GKI Rt. rövid időtávú konjunktúra-felmérései² az 1995 második félévében megszervezett három próbafelvétel után, 1996 januárjától a feldolgozóiparban és a kereskedelemben havi rendszerességgel, az építőiparban pedig negyedévente készülnek. A „család” legfiatalabb tagja az 1998 júliusában indított, a szolgáltatói szférát³ megcélzó negyedévenkénti felmérés. A vizsgálatok módszereinek kialakításakor a nemzetközi összehasonlíthatóság érdekében mindenben (a felvételek ütemezésében, a mintavételnél, a kérdőív megfogalmazásában, a válaszok feldolgozásánál egyaránt) törekszünk követni az EU-ajánlásokat (bár az utóbbiak egyes részleteit például az OECD vitatja).

Valamennyi felmérésünk alapsokaságát a több mint 20 főt foglalkoztató jogi személyiségű vállalkozások alkotják. A rövid távú felvételek céljaira először 1995-ben választottunk ki vállalatokat e sokaságnak a Központi Statisztikai Hivatalnál (KSH) rendelkezésre álló regiszteréből véletlenszerűen, de a foglalkoztatott létszám alapján képzett csoportok szerinti rétegzéssel. Az így kapott „mintát” minden év júliusában felfrissítjük (a cégek 20 százaléka ugyancsak véletlenszerű kiválasztással a mintából kivesszük, illetve az alapsokaságból a mintába besoroljuk). Mindig ellenőrizzük, hogy a kapott minták belső szerkezete jól illeszkedik-e az alapsokaságéhoz. E téren még nem volt gondunk.⁴

A példaként elemzett feldolgozóipari⁵ kérdőívet elvben havonta 1500-1500 példányban küldjük ki. A gyakorlatban azonban csak az első kiküldés, illetve a mintamódosítások utáni első felmérés esetében igaz ez maradéktalanul, mivel – elsősorban a KSH cégnyilvántartási (és a postai kézbesítések) gondoljai miatt – a kiválasztott mintákba nem csak működő cégek kerülnek. A frissítést követően számos levél érkezik ugyanis vissza megszünt, elköltözött stb. postai jelzéssel. Az érintettet a következő felmérés címlistájából értelem szerűen töröljük. Az egy év alatt ily módon a mintákból kikerült cégek száma 50-120 között mozog, s tapasztalataink szerint ennek torzító hatása nem jelentős.

A kitűzött határidőre általában 350 és 400 közötti válasz érkezik. A legtöbb választ 1997 szeptemberében (489 darab), a legkevesebbet – a felméréssorozat korai szakaszában – 1996 februárjában (224 darab) regisztráltuk. Mindez, a minta nagyságát figyelembe véve, 23 és 27 százalék közötti (a magyar gyakorlatban igen jónak minősülő) válaszadási arányt jelent.

² A felmérések eredményeit lásd a GKI Rt. sorozati kiadványaiban, illetve 1998-tól az European Economy. Supplement B. (EG DG XII), valamint 1999-től az Indicators of Industrial Activity. OECD Statistics füzetekben.

³ E felvétel a következő szektorokra terjed ki: szálláshely-szolgáltatás, vendéglátás, szállítás, raktározás, posta, távközlés, gazdasági tevékenységet segítő szolgáltatások, egyéb személyi és közösségi szolgáltatások.

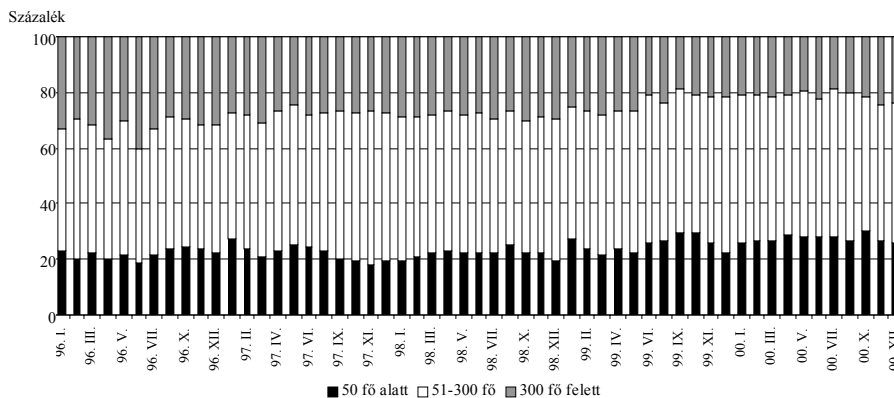
⁴ 1999-ben a Magyar Nemzeti Bank (MNB) is megvizsgálta a hazai konjunktúra-felmérések megbízhatóságát. A (Tóth; 2000) beszámoló a GKI Rt. kiválasztási módszeréről kedvező véleményt adott (de – az EU-ajánlásokénál szigorúbb követelményeket támasztva – a minta frissítését lassúnak ítélte). A további hazai felvételek közül a rendelkezésre álló információk alapján csak a KOPINT (negyedéves gyakoriságú) teszje kaphatott hasonló értékelést.

⁵ A kereskedelmi, építőipari stb. felvételek technikája az ipariakhoz hasonló. A továbbiakban azért az ipari felmérésre vonatkozó megbízhatósági vizsgálat eredményeit közöljük, mert jelen elemzésünk céljaira a magyar iparstatisztika szolgáltatja a leggazdagabb információbázist.

A válaszadási hajlandóság erősítése érdekében a GKI Rt. a válaszadó cégeknek – a következő havi kérdőívvel együtt – postázza a legfontosabb felmérési eredmények összefoglalóját tartalmazó füzetet. A válaszadási arányok ennek ellenére elmaradnak az EU tagországaiban tapasztalt (30–60%) arányoktól, viszont elérik, vagy meg is haladják a hazánkéhoz hasonló gazdasági fejlettségű környező országokban (Csehország, Lengyelország és Szlovénia) hasonló feltételek esetén regisztrált arányokat.

A módszertanok ugyancsak egységes álláspontja szerint a felmérések során mindenkor ellenőrizni kell a válaszminták jellemzőit is (hiszen az alapsokaságtól lényegesen eltérő megoszlású válaszminta jelentős torzításokat vihet a felvétel eredményeibe).⁶ Ezen ellenőrzések során megállapíthattuk, hogy a GKI Rt. válaszminták ágazati, regionális, vállalatnagyság szerinti arányai viszonylag stabilak (lásd az 1. ábrát) és nem térnek el túlzottan az alapsokasági arányoktól. Általában kissé alulreprezentált ágak a fa-, papír- és nyomdaipar, illetve a gépipar; némileg a nemzetgazdasági arányoknál magasabb viszont a mintákban a központi, s alacsonyabb a nyugati régió válaszolójának súlya. A vállalatnagysági szerkezetekben jelentősebb eltérés van. Mivel a kis cégek válaszadási hajlandósága mérsékeltebb, mint a nagyoké, ezért a „válaszoló” mintákban – a gazdaság egészének arányaival ellentétesen – többségben vannak a közepes-, illetve a nagyvállalatok. A minták utóbbi tulajdonságának azonban nyilvánvaló hátrányai ellenére, kedvező következménye is van. A nagyobb cégek, gazdasági súlyuknál fogva, jelentősebb szerepet játszanak ugyanis a konjunkturális folyamatok alakulásában, mint a kicsik, így a mintáink révén kapott adatok jobban közelíthetők a gazdaság valós jellemzőit, mintha adatainkban is (a kicsik tényleges arányainak megfelelően) magas arányban a kicsik válaszai szerepelnének. Mindebből arra következtetünk tehát, hogy „mintánk” legtöbb⁷ információja – a válaszadás bizonytalanságain túl – viszonylag megbízhatónak ítéltető.

1. ábra. A válaszadók megoszlása a foglalkoztatott létszám szerint



⁶ Lásd erről bővebben például *Éltető–Marton*; 1995).

⁷ Vannak azonban kivételek. Úgy találtuk például, hogy a pénzügyi válságban, csődben levő, felszámolás alatt álló cégek válaszadási hajlandósága – többek között a menedzsment túlterheltsége miatt – az átlagnál érdemben alacsonyabb, s így a felmérésnek egyes, a várható pénzügyi teljesítményekkel kapcsolatos információi némiképp optimisták. Ugyancsak alacsony válaszadási készséget tapasztaltunk a multinacionális cégek magyarországi leányvállalatai körében (talán mert a stratégia sokhelyütt elsősorban az anyacég ügye). E jelenség – mivel az említett cégek erősen exportorientáltak – a felmérési eredményekben az exportlehetőségek enyhe aláértékeléséhez vezet.

Célszerű mindenkor részletesebben is megvizsgálni azonban, hogy mennyiben befolyásolják a felvételek eredményeit a válasszinták sorozatában a mintajellemzők terén meglevő eltérések. Ezért ún. homogenitásvizsgálat keretében khi-négyzet próbát végeztünk.⁸ Az 1996 és 2000 között havonta megszervezett ipari felmérések mintáit foglalkoztatott létszám és iparág szerint rendeztük és kiszámítottuk a következő mutatót:

$$\chi^2_{f.g} = S_1 * S_2 * \sum_{j=1}^n \frac{\left(\frac{f_j}{S_1} - \frac{g_j}{S_2} \right)^2}{f_j + g_j},$$

ahol f_j és g_j a két összehasonlítandó mintának az adott csoportok szerinti gyakorisági eloszlásai (n a csoportok száma).

$$S_1 = \sum_{j=1}^n f_j \quad S_2 = \sum_{j=1}^n g_j$$

A khi-négyzet próbák során kapott csaknem valamennyi eredmény kedvezően minősíthető, mert próbafüggvényünk értéke 1 százalékos szignifikanciaszinten a minták létszám és ágazat szerinti f_j és g_j megoszláspárjainak 98 százaléknál, 5 százalékos szinten pedig 99,6 százaléknál volt kisebb a kritikus értéknél.⁹

Válasszintáink stabilitásának egy másik szempontját mutatja be a következő tábla. Megvizsgáltuk, hogy az 1999 szeptembere és 2000 júliusa közötti időszakban végzett tizenegy felmérés során¹⁰ az 1500 elemes mintához tartozó vállalatok hányszor válaszoltak megkeresésünkre.

Az 1500-as elemszámú feldolgozóipari mintához tartozó vállalatok megoszlása a válaszadási aktivitás szerint (1999. szeptember–2000. július)

A válaszok száma	Százalék
10–11	5,8
8–9	19,3
5–7	12,8
2–4	20,3
1	10,8
0	27,7
Nem létező	1,6
A vizsgált időszakban megszűnt	1,7
<i>Összesen</i>	<i>100,0</i>

Az adatok szerint 1999 szeptembere és 2000 júliusa között a mintáinkhoz tartozó vállalatoknak közel 40 százaléka (a legalább egyszer válaszoló cégek több mint fele) rend-

⁸ Lásd: (Petz; 1999/a). A vizsgálat a (Tóth; 2000) kutatás keretében illeszkedett.

⁹ Tóth I. J. a minták homogenitásvizsgálatához is csak a GKI Rt. és a KOPINT felvételeinél rendelkezett információkkal; a számítások a GKI Rt. felmérés mintáját a KOPINT-énél stabilabbnak mutatták (főként azért, mert a KOPINT 1994/95 fordulóján radikálisan módosította mintavételi módszerét).

¹⁰ Mivel augusztusban nincs felmérés, évenként 11 megfigyelés adatai állnak rendelkezésünkre.

szeresen (legalább 5 alkalommal) válaszolt a kérdéseinkre. További 20 százalékuk (a második megközelítésben közel 30 százalékuk) is negyedévente-félévente részt vett a felmérésoroztatban. Rendszeres válaszolóktól kaptuk tehát a válaszok 81 százalékát s mindössze 19 százalékot az eseti (legfeljebb négyszer) válaszolóktól. Mindez a minta stabilitásának elég magas fokára utaló tény.¹¹ A tábla 7. és 8. sora pedig egyrészt a KSH regiszter gondjainak a súlyát, másrészt a magyar vállalkozások „halálzási rátáját” jellemzi.

Végül minden olyan felmérésnél, ahol a nemválaszolási arány viszonylag magas, feltétlenül vizsgálni kell e ténynek a felmérési eredményekre gyakorolt hatásait is. A magas arányú nemválaszolás is jelentősen befolyásolhatja ugyanis a minta – és a válaszok – egyes jellemzőit. Torzít, ha összefüggés van a válaszadási hajlandóság, illetve az egyes gazdálkodó szervezetek helyzete, kilátásai, piaci esélyei között; például jobbra csak a kedvező helyzetben levő vállalatok válaszolnak, vagy ellenkezőleg; a válaszadásra az elkeseredettség, a panaszok másokkal való megosztásának kényszere veszi rá a cégvezetőket.

Ezért a közelmúltban megvizsgáltuk a mintánkba tartozó vállalatok egyes adatközléseinek a megbízhatóságát is. Az 1999. és 2000. évi márciusi felmérések során (az EU-ajánlásainak megfelelően) megkértük ugyanis a cégeket, hogy adják meg az előző évre vonatkozó folyó áras beruházási kiadásaik értékindexét. Az 1. tábla a vállalati válaszokból számított – a mintaátlagok megengedett ingadozási sávját kijelölő – intervallumbecsléseket,¹² illetve a tényadatokat tartalmazza.

1. tábla

A beruházási kiadások indexére vonatkozó vállalatközi információk és a tények
(Index: előző év =100,0, folyó áron)

Év	A vállalati információk megengedett hibahatárai 95 százalékos megbízhatóságon		Tény
	alsó kritikus érték	felső kritikus érték	
1998	131,2	144,3	138,5
1999	120,1	131,9	123,7

Mindezek alapján megállapítható, hogy a feldolgozóipar egészének a felmérésekből, illetve a statisztikából kapott beruházási adatai között – a relatíve magas nemválaszolási arány ellenére – nincs lényeges, szignifikáns eltérés (azaz a várható értékek egyezőségére vonatkozó nullhipotézisek mindkét esetben elfogadhatók).¹³ Eredményünk azonban ter-

¹¹ A KOPINT állandó „panel” kialakítására törekszik, a felvételeknek az ismertetett megoszlásokhoz hasonló jellemzőiről azonban nincs információ.

¹² Mivel a sokasági eloszlásról nincsenek ismereteink, de a nagymintára vonatkozó feltételek teljesülnek, feltételezhetjük, hogy az $u = (\bar{x} - m_0) / (\sigma / \sqrt{n})$ változó közelítőleg standard normális eloszlást követ tekintet nélkül a sokasági eloszlás típusára (ahol \bar{x} a mintaátlag, m_0 az (elméleti) várható érték, σ a tapasztalati szórás, n pedig az elemszám). A próbafüggvény segítségével (és a szignifikanciaszint rögzítése után) az alsó és felső kritikus értékek a következő módon határozhatók meg: $c_a = \bar{x} - u_a * (\sigma / \sqrt{n})$ és $c_f = \bar{x} + u_f * (\sigma / \sqrt{n})$.

¹³ A vállalati várakozásokra vonatkozó felmérések körében a nemválaszolás hatásait mérő további hazai vizsgálatról nincs tudomásunk.

mészetesen csak nagy óvatossággal lenne általánosítható. Ezért a közeli jövőben a nemválaszolók problémáinak további vizsgálatát irányoztuk elő, egyes nemválaszolók felkeresésére készülünk.

A KÉRDÉSEK MEGFOGALMAZÁSA

Általános tapasztalat, hogy a felmérési eredményeket a kérdések sorrendje, megfogalmazása, környezete is befolyásolhatja. Ezért felvételeink során e témakörnek is nagy fontosságot tulajdonítunk. Rövid távú felméréseink kérdései is követik a konjunktúra-vizsgálat módszereivel kapcsolatos, már említett EU-ajánlásokat. A vállalati vezetőknek tehát egy rövid, egyoldalas kérdőívet küldünk ki, amelyben a vállalkozás gazdasági helyzetének, illetve kilátásainak néhány fontos – könnyen értelmezhető és jól megragadható – tényezőjére kérdezzük rá. A kérdések konkrétan a termelés, az értékesítési árak, a megrendelések, a készletek aktuális, illetve a következő három hónapban várt szintjére vonatkoznak és (a válaszok összehasonlíthatósága érdekében is) 1996 óta változatlanok. Döntő többségük kvalitatív jellegű. Számszerű adatokat csak igen korlátozott mértékben, s elsősorban csak a válaszoló vállalkozások méretének, tulajdonosi szerkezetének azonosításához kérünk (tapasztalatunk szerint sok szám kérése rontja ugyanis mind a válaszadási hajlandóságot, mind a kapott eredmények megbízhatóságát). A kérdőívszerkesztés további – döntően verbális – módszertani megfontolásaira ezúttal nem térhetünk ki.

A RÖVID TÁVÚ VÁRAKOZÁSOK ÉS A VALÓSÁG

A felmérési technika előzőkben bemutatott ellenőrzései után nincs okunk kétségbe vonni, hogy az összegyűjtött információk viszonylag jól jellemzik a vállalatok konjunkturális várakozásait. Más kérdés természetesen e várakozások előrejelzési értéke. Ezért a felméréseket követően mindenkor meg kell vizsgálnunk, hogy a kapott felmérési eredmények valóban helyesen jellemezték–prognosztizálták-e a tényleges gazdasági folyamatokat.

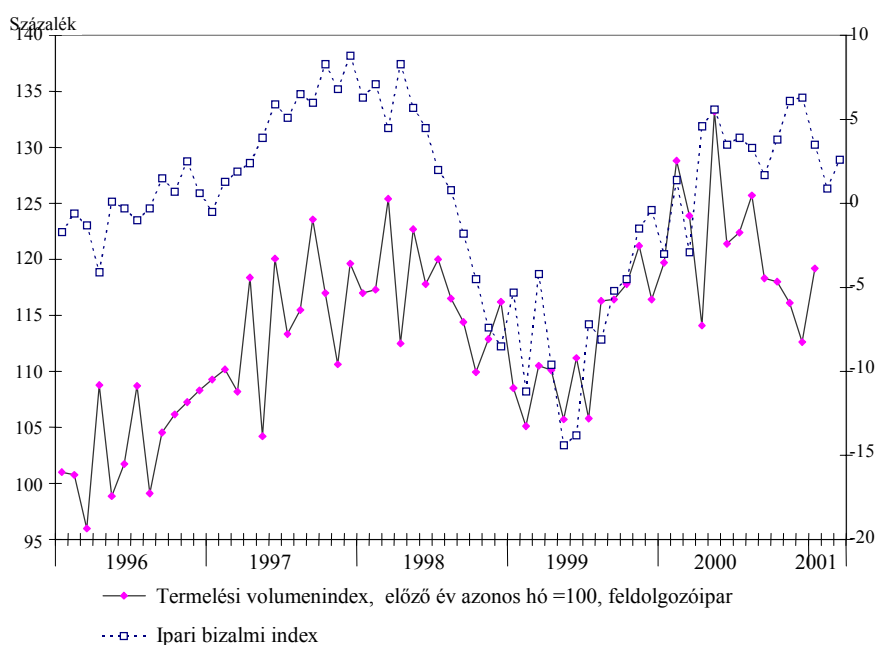
A vállalati várakozások konjunktúra-előrejelzési értékét világszerte tanulmányozzák. A CIRET (Centre for International Research on Economic Tendency Surveys) 2000. évi párizsi konferenciáján *R. Nilsson*, az OECD képviselője arról tájékoztatót, hogy vizsgálatai szerint az EU-ajánlások szerinti felmérések adatai általában ún. coincident mutatók, „együtt mozognak” a konjunktúra alakulásával, egyes nemzeti felvételek eredményei pedig leading indikátorok is lehetnek, azaz a konjunkturális ingadozások néhány hónapos előrejelzésére is képesek.

A GKI Rt. szintén szélesebb körben vizsgálja felmérési információi reálértékét. Az elemzések szerint például a havi ipari felmérés adataiból képzett (az EU-ajánlásnak lényegében megfelelő) ipari bizalmi indexek¹⁴ és a tényleges termelési adatok összevetése a két mutató közötti – bár valószínűségi jellegű – szoros kapcsolatra utal. Amint ez a 2. ábrán is látható, felmérésünk eredményei meglehetősen pontosan jellemzik a konjunktúra (a növekedés– visszaesés) ütemét is és világosan jelzik a trend töréspont-

¹⁴ A GKI Rt. ipari bizalmi indexe a termelési kilátásokra, a saját termelésű készletekre és a rendelésállományra vonatkozó válaszokból készített mutató.

jait is. Így utalnak arra, hogy 1998 tavaszán valószínűsíthető volt az ipari teljesítmények addigi lendületes növekedésének az ázsiai válság miatt bekövetkező lassulása, majd az év második felében az orosz pénzügyi összeomlás miatti recesszió. Ekkor kizárólag a – mintából egyébként, mint említettük, jórészt hiányzó – multinacionális vállalatok növekedése okozta az ipari termelés bővülését, a többiek stagnáló, helyenként csökkenő teljesítményt produkáltak. Ugyanígy jelezték a felmérési adatok 1999 közepén az újabb fordulópontot, a világgazdasági stagnálás végét, az újabb fellendülés kezdetét, valamint a magyar feldolgozóiparban jelentkező húzó hatását, illetve 2000 második felében e fellendülés lassulását.¹⁵

2. ábra. Az ipari bizalmi index és a feldolgozóipari termelés alakulása



Az ipari bizalmi index és a tényadatok közötti hosszabb távú összefüggés még jobban kirajzolódik, ha – három havi mozgó átlagok alkalmazásával – „kisimítjuk” az esetleges havi eltérítő tényezők hatását.¹⁶ (Lásd a 3. ábrát.)

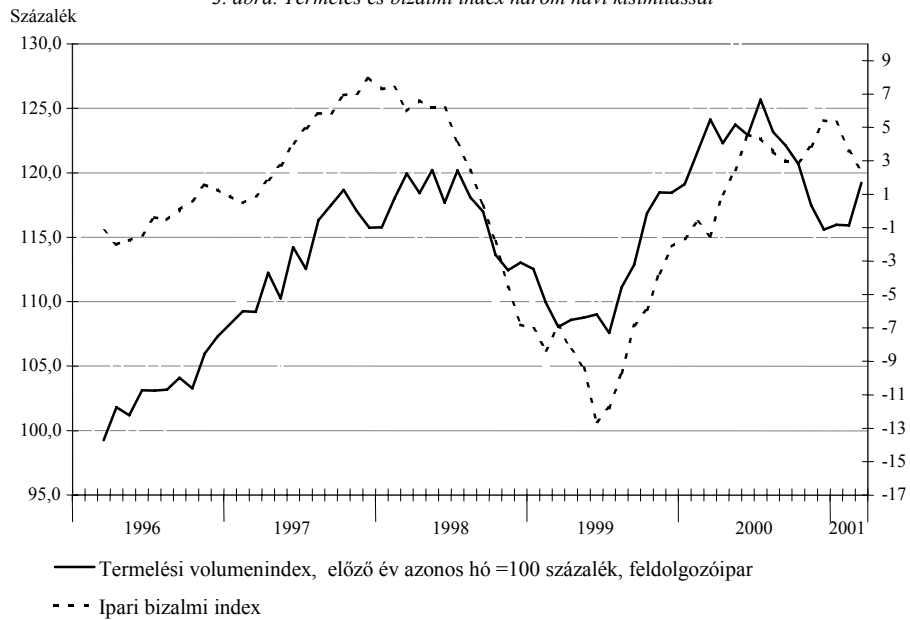
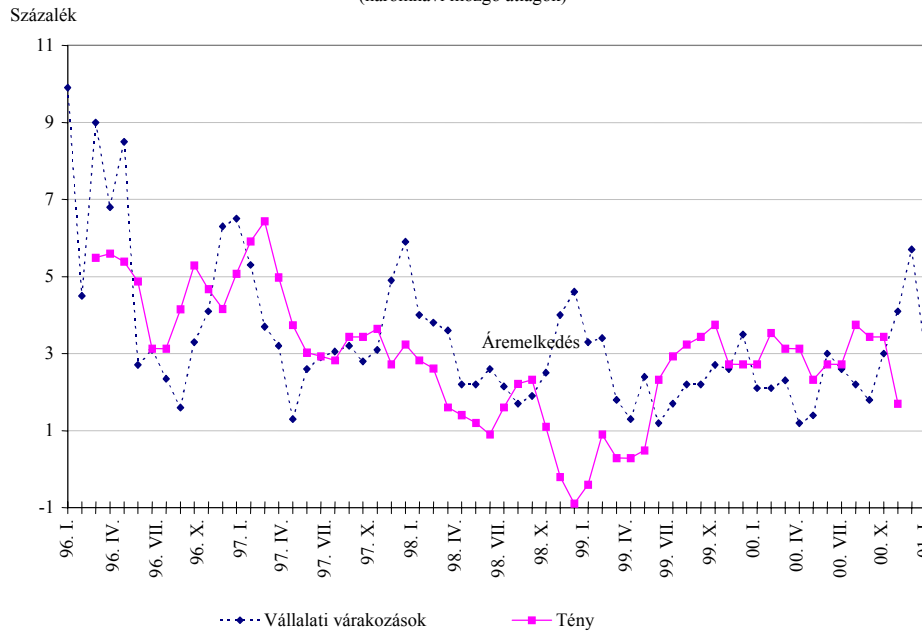
A Magyar Nemzeti Bank már említett (*Ferenczi–Reiff, 2000*) vizsgálata – szezonális kiigazítást és trendszűrést követő pontos korrelációs számításokkal – az ismertetteknel pontosabban is jellemezte az ipari várakozások és a statisztikák közötti kapcsolatokat. Az OECD jelzett, az EU-módszertannal kapcsolatos állásfoglalását megerősítve megállapította, hogy: „...az adott GKI Rt.-adatok az ipari ciklusokkal – magas korrelációs együtthatókkal jellemezhetően – együttmozgó mutatók” (lásd i.m. 14. old).¹⁷

¹⁵ Felmérési eredményeink jó illeszkedését a statisztikai adatokhoz (*Ferenczi–Reiff, 2000*) is kiemeli.

¹⁶ A GKI Rt. az indexszámításnál nem számol a válaszolók mérete szerinti súlyokkal. Ellenőriztük azonban, hogy az ilyen súlyozás érdemben nem módosítja a bizalmi indexek változásainak jellegét.

¹⁷ A vizsgálat azt is megállapította továbbá, hogy a negyedéves KOPINT-teszt egyes, az EU-ajánlásokban nem szereplő – és a következő hat havi várakozásokra vonatkozó – kérdéseire kapott válaszok 2-3 hónappal előre is jelzik az ipari konjunktúrát.

3. ábra. Termelés és bizalmi index három havi kisimítással

4. ábra. Termelői árak és várakozások
(háromhavi mozgó átlagok)

További vizsgálataink szerint a vállalati várakozások felmérése nem csak a termelési trendek tárgykörében hasznos. Napjainkban a vázoltaknál alig csekélyebb megbízhatósá-

gúak például a cégek inflációs várakozásai. A felvételek során rendszeresen megkérdezzük ugyanis a következő három hónapra várt termelőiár-változás mértékét. A kapott, létszámmal súlyozott válaszoknak, illetve a Statisztikai Hivatal hó/előző hó termelői árindexeinek az összevetése azt mutatja, hogy a vállalkozások a vizsgált időszak elején – amikor a termelőiár-változás nagyon magas volt (1995-ben 28,9 százalékot ért el) – igen hektikusan reagáltak a piaci jelenségekre. 1997 tavaszától azonban stabil tendenciák rajzolódnak ki, a termelőiár-növekedés tartósan lassulni kezdett és a vállalkozói várakozások is jóval kiegyensúlyozottabbá váltak.¹⁸ (Lásd a 4. ábrát.)

Nem felejthető ugyanakkor, hogy a felmérés egyes további, például béremelési előrejelzései, érthető okokból, többnyire szisztematikusan torzítottaknak (alábecsülteknek), mások, így bizonyos regionális információi pedig (valószínűleg az e célra elégtelen mintanagyság miatt) gyakran megbízhatatlanoknak is bizonyultak.

Az elmondottak a hazai – rövid távú – vállalatvárakozás-vizsgálatok jelentős információs értékére utaltak. Nem szabad természetesen túlbecsülni (például ellenőrzés nélkül elfogadni) minden felmérési eredményt. A módszertanilag korrekt és helyesen értelmezett információk azonban a statisztikai adatfeldolgozás több hónapos időszükséglete miatt még azokon a területeken (például az iparban) is a statisztikáknál két-három (esetleg öt) hónappal korábban tájékoztathatnak a konjunktúra valószínű alakulásáról, ahol van havi statisztika. Ott pedig, ahol nincs havi adatgyűjtés, akár fél-egy évvel is a statisztikáknál hamarabb adnak – kétségtelen, a statisztikáknál bizonytalanabb – képet a tényleges folyamatokról.

A HOSSZABB TÁVÚ VÁRAKOZÁSOK MEGBÍZHATÓSÁGA

A vállalatok és az állami szervek többsége számára mindenkor fontosak a gazdaság néhány hónapnál nagyobb időtávú perspektíváira vonatkozó információk is. Különösen nagy az érdeklődés a konjunkturális trendek töréspontjaira vonatkozó előrejelzések iránt. Ezért világszerte jelentős erőket fordítanak a vállalatok stratégiai törekvéseinek – és hosszabb távú várakozásainak – a felmérésére. Ez a célja a GKI Rt. félévente készített (olykor beruházási tesztnek nevezett) felvételének is.¹⁹

A napjainkban februárban, illetve szeptemberben szervezett felmérések „mintájában” 1994 óta²⁰ a nemzetgazdaság csaknem²¹ minden ágából összesen körülbelül 8000 cég kerül esetenként kiválasztásra (ugyancsak a 20 főnél többet foglalkoztató jogi személyiséggel rendelkező vállalatok regiszteréből). A minta reprezentativitását mindenkor ellen-

¹⁸ Figyelemre méltó azonban a várakozások és a tények eltérő szezonálisitása. E téren a legfurcsább képet 1999 januárja mutatja, amikor a vállalatok a szokásos hatósági áremelésre számítottak, az alacsony kőolajárak miatt azonban az energiaár nem változott és a termelői árak több hónapig csökkentek. Jól kirajzolódik az is, hogy a hirtelen felszaladó olajár hamarabb épült be a tényleges árakba, mint a vállalkozói várakozásokba.

¹⁹ Az összegyűjtött információkat az (*Ahogy a vállalkozások látják...*) a GKI Rt. kiadványsorozat közli. A főbb eredmények a GKI Rt. számos további rövid és középtávú előrejelzésében, illetve a vállalati magatartásra, törekvésekre, stratégiákra vonatkozó elemzésében is hasznosulnak.

²⁰ A korábbi évtizedekben a felvétel teljes körű volt. Mintavételre csak az 1989/90-es vállalatalapítási boom-ot követően, 1992 óta kerül sor. Az alapsokaságot 1992-1993-ban a felmérésben intenzíven közreműködő Magyar Gazdasági Kamara tag-vállalati listája képezte.

²¹ A mintából kihagyjuk a pénzügyi szolgáltatás terén működő cégeket (mert e szektorban igen részletes felmérésekre kerül sor), illetve az oktatást, egészségügyet és államigazgatást (mert az itt működő, többségükben állami tulajdonú intézmények nem tekinthetők vállalkozásoknak).

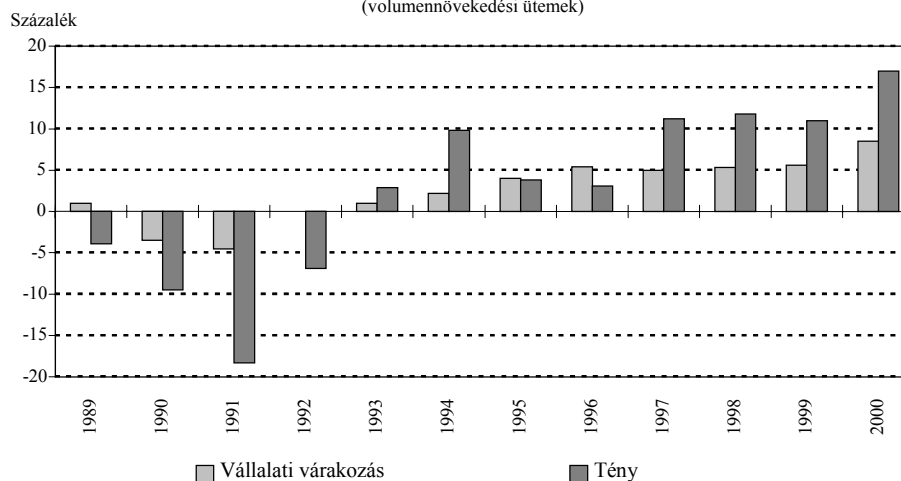
őrizzük. A kérdőívben az adott, illetve a következő évre várható²² árbevételre, az inflációs várakozásokra, a tőkeellátottságra, a foglalkoztatási trendre, a beruházási szándékokra, a kapacitás-kihasználtságra, a likviditási és profitkilátásokra stb. vonatkozó – lehetőleg ritkán módosított – kérdéseket teszünk fel (amelyeket esetenként a versenyképességgel, az innovációs törekvésekkel stb. kapcsolatos információkéréssel is kiegészítünk).

A válaszadási arány e felméréseknél a rövid távú felvételekénél kisebb, 10 százalék körül mozog (ami – figyelembe véve, hogy a kérdőív „hosszú”, mintegy 30 viszonylag részletezett kérdést tartalmaz – a magyar gazdaságban kedvező aránynak minősül). A válasszinták megoszlása ezúttal sem sokban tér el az alapsokaságtól, érdemben mindenkor elfogadható. A válaszolók között – miként ezt az 1997. évi felvétel vizsgálata kimutatta – szintén az átlagosnál magasabb azonban a nagy, illetve a nyereséges cégek aránya.

A félévente egymást követő válasszinták eltérő összetételéből fakadó torzítás nagyságának az ellenőrzésére a (Petz; 1999/b) tanulmány szintén az ismertetett módszerű homogenitásvizsgálatot mutatta be. Az eredmények e téren is megnyugtatók voltak.

A vállalati várakozásokra és törekvésekre vonatkozó felmérési információk megbízhatóságát ezúttal is legtöbbször utólag, a „tényekkel” (statisztikákkal) összevetve ellenőrizzük. A trendtöréspontok időszakára októberben egy-másfél évvel előre kapott prognózisok többségét még meglehetősen bizonytalanoknak találtuk. A tárgyévек februárjában adott egyes előrebecslésekről viszont – amint ezt az 5. ábra az ipari termelési várakozások esetében szemlélteti – az volt megállapítható, hogy ezek még a régió politikai váltásával párosuló „transzformációs” válság időszakában is viszonylag megbízhatóan jelezték a gazdasági folyamat irányait (a változások nagyságára vonatkozó információk azonban nem voltak pontosak). A szeptemberben kapott tárgyévi prognózisok pedig legtöbbször már igen pontosan becsülték az éves teljesítmények volumenét is.

5. ábra. Az ipari értékesítés alakulására vonatkozó vállalati várakozások és a tények (volumennövekedési ütemek)



Forrás: KSH és GKI Rt. tavaszi felmérések.

²² Egy adott év adataira végül is háromszor, az előző év szeptemberében, majd a tárgyév februárjában és szeptemberében kérdezzük rá.

Azt reméljük, hogy tanulmányunk érveinek hatására olvasóink határozott „igen” választ adnak a „Hihetünk-e a vállalati felvételeken alapuló kutatások eredményeinek?” kérdésre (lásd *Tóth–Vincze*; 1999). Egyetértenek például azzal, hogy a módszertanilag korrekt várakozásvizsgálatok konjunkturális információi elterjedten, a jelenleginél szélesebb körben lennének hasznosíthatók a vállalati stratégiák kimunkálásánál és megvalósításánál, jelentősen segíthetik, hogy a vállalati gazdálkodás a lehető leggyorsabban igazodjon a piaci változásokhoz. De nem vitatják azt sem, hogy a gazdaságpolitika a jövőben nagyobb súllyal támaszkodhat ezen információkra, mint ezt korábban (például 1991–1992-ben és 1995-ben a növekedési előirányzatok megfogalmazásakor, vagy 2000-ben az inflációs prognózis korrekciójának halogatásánál) tette. A GKI törekszik arra, hogy a felvételek előrejelzéseinek kritikai elemzésével a lehető legintenzívebben támogassa ebben felhasználóit. S azt reméljük, a felmérési eredmények hasznosulását e tanulmány módszertani tájékoztatásaival is segíthetjük.

IRODALOM

- Ahogy a vállalkozások látják...* (A GKI Rt. kutatási beszámoló sorozata az évente kétszer megrendezett vállalati, vállalkozói felmérésekről).
- BABBIE, E. (1998): *A társadalomtudományi kutatás gyakorlata*. Balassi Kiadó.
- CSEH-SZOMBATHY L. – FERGE ZS. (1971): *A szociológiai felvétel módszerei*. Közgazdasági és Jogi Könyvkiadó.
- CSEHNENSZKY L. – PAPANÉK G. – PETŐ M. (1992): Business surveys and business forecasts in Hungary. In: OPPENLANDER, K. H. – POSER, G. – NERB, G.: *New development of business surveys in Central and Eastern Europe*. CIRET Studien. 42. sz.
- ÉLTETŐ Ö. – MARTON Á. (1995): A mintanagyság és a meghíúsulások kapcsolata reprezentatív felvételekben. *Statistikai Szemle*. 73. évf. 10. sz. 789–798. old.
- European Economy*. Supplement B. Az EG D6XII. sorozata.
- FERENCZI B. – REIFF Á. (2000): Előrejelző mutatók képzése a hazai konjunktúra ciklusok vizsgálatához. MNB.
- Indicators of Industrial Activity*. Az OECD Statistics sorozatban.
- INZELT A. (1976): A vállalati véleménykutatási módszer alapjai. *Gazdaság*. 2. sz. 48–69. old.
- Ipari, kereskedelmi, építőipari, szolgáltatói várakozások*. A GKI Rt. sorozatai a havi és negyedéves felmérések eredményeiről.
- MOSER, C. A. (1958): *Survey methods in social investigations*. Heinemann, London.
- OPPENLANDER, K. H. – POSER, G. (1989): *Handbuch der IFO-Umfragen*. Duncker & Humblot, Berlin.
- PAPANÉK, G. – PETZ, R. – VÉRTES A. (1997): EU Harmonized enterprise surveys in Hungary. *Hungarian Statistical Review*, Special English Issue. 75. évf. 87–96. old.
- PETZ R. (1999a): *A gazdasági szereplők várakozásainak a vizsgálat a GKI Rt. konjunktúra tesztheinek a tükrében*. MTA KTI.
- PETZ R. (1999b): Módszertani függelék. In: *A gazdálkodó szféra lehetőségei és szándékai*. GKI Rt.
- ROMÁN Z. (1969): A vállalati magatartás és a vállalat helyzetének megítélése. MTA IKCs. *Ipargazdasági Tájékoztató*, 6. sz.
- TELEGDI L. (1999): A nem válaszolás megelőzése és kezelése a gazdaság statisztikában I-II., *Gazdaság és Statisztika*, 4. és 5. sz. 43–64. és 28–56. old.
- The Joint harmonised EU programme of business and consumer surveys*. European Economy, Special Issue, 1997.
- TÓTH I. J. (2000): Vállalati és lakossági konjunktúra felmérések Magyarországon. MTA KTI.
- TÓTH I. J. – VINCZE J. (1999): Hihetünk-e a vállalati felvételeken alapuló kutatások eredményeinek? *Statistikai Szemle*, 77. évf. 10–11. sz. 844–855. old.

SUMMARY

In this article the authors – experts of GKI Economic Research Company – review the main elements of the methodology available for generating and verifying reliability of business tendency surveys. Based on the EU-harmonized industrial survey of the GKI Co. they present some reliability tests and analyse the forecasting power of survey results.