

DÖNTÉSHOZÓK – TÖRVÉNYHOZÓK, 1990–2002

BOCZ JÁNOS

A Központi Statisztikai Hivatal az 1990-es évek eleje óta végez adatgyűjtéseket a megválasztott önkormányzati polgármesterek és képviselők körében. A tanulmány a Statisztikai Hivatal kérdőíves felvételeinek adatai alapján elemzi és hasonlítja össze a polgármesterek és a parlamenti képviselők társadalomdemográfiai jellemzőit. Bemutatja a helyi és az országos politikai elit közös és eltérő tulajdonságait, kitér megválasztásuk körülményeire ezen belül a választói részvételre is.

TÁRGYSZÓ: Politikai statisztika. Választás. Önkormányzat. Polgármester. Képviselő.

A statisztikai elemzésekben az elmúlt évtizedben viszonylag kevés figyelmet kapott két, leginkább a társadalomstatisztikához kapcsolódó terület: a helyi- és vagy országos politikai döntéshozók, valamint a pártok vizsgálata. A politikával, a politikusokkal összefüggő kutatások elsősorban a pártok lakossági megítélésére, az egyes politikusok népszerűségére fókuszáltak, és így a döntéshozók személye, társadalomdemográfiai háttere szinte kizárólag a választások idején, az egyes jelöltek bemutatásakor kapott nagyobb nyilvánosságot. A pártok gazdálkodási tevékenysége pedig még a médiában is csak igen ritkán került reflektorfénybe.

A statisztikusok politikai statisztika iránti távolságtartása részben érthető. Eredményeik ugyanis könnyen felhasználhatók egyik vagy másik politikai irányvonal képviselői melletti, vagy éppen azok elleni érvelésre. Véleményünk szerint ugyanakkor az ilyen típusú megközelítéseknek nem lehet az a következménye, hogy emiatt egyáltalán nem, vagy csak erősen korlátozott területeken lehet csak vizsgálni a politikával összefüggő statisztikai adatokat. A pártok képviselőinek, az önkormányzatok döntéshozóinak elemzése, a pártok gazdálkodási tevékenységének vizsgálata éppúgy a statisztika rendszeres vizsgálati területei közé kell, hogy tartozzon, mint a lakossági adatfelvételek, vagy a vállalati, intézményi összeírások.

Elemzésünkben a fent említett hiányt szeretnénk valamennyire pótolni a polgármesterek és a parlamenti képviselők közötti hasonlóságok és különbségek bemutatásával. A két csoport tagjainak társadalmi háttérét azért tanulságos összevetni, mert bár a döntéshozatal más-más szintjén helyezkednek el, egyaránt a politikai elithez sorolhatók, és tevékenységük éppúgy hatással van a helyi társadalom fejlődésére, mint az ország egészének sorsára.

A továbbiakban ismertetett adataink a Központi Statisztikai Hivatal (KSH) 1990 és 2002 között végrehajtott, önkormányzati polgármesterekre és képviselőkre vonatkozó felvételeinek újrafeldolgozásából, valamint a Belügyminisztérium (BM) Központi Adatfeldolgozó, Nyilvántartó és Választási Hivatal (KÖNYVH) feldolgozott adatbázisából származnak.

VÁLASZTÓI RÉSZVÉTEL, A POLGÁRMESTEREK ÉS PARLAMENTI KÉPVISELŐK MEGVÁLASZTÁSA

Mielőtt részletesen is kitérnénk a polgármesterek és parlamenti képviselők társadalomdemográfiai hátterének bemutatására, érdemes röviden bemutatni a választói részvétellel, a választással és az újjáválasztással kapcsolatos legfontosabb tudnivalókat.

Választói részvétel

1989 és 2004 között négy önkormányzati és parlamenti választás volt Magyarországon. A szavazópolgárok nagyobb arányban mindig a parlamenti választásokon járultak a szavazóurnákhoz, ugyanakkor a helyhatósági választások növekvő részvételi mutatói is egyre aktívabb állampolgári érdeklődést jeleznek. Az országgyűlési választásokon 1998-ban volt a legkisebb és 2002-ben volt a legnagyobb, a helyhatósági választásokon pedig 1990-ben volt a legkisebb és 2002-ben volt a legnagyobb a szavazói aktivitás.

1. tábla

Részvételi arány az önkormányzati és parlamenti választásokon 1990–2002 (százalék)

Év	Önkormányzati választások		Parlamenti választások	
	1. forduló	2. forduló	1. forduló	2. forduló
1990	40,2	25,9	65,1	45,5
1994	43,4	–	68,9	55,1
1998	45,7	–	56,3	57,0
2002	51,1	–	70,5	73,5

*Megjegyzés. Az önkormányzati választás 1994-től egyfordulós.
Forrás: www.valasztas.hu*

A polgármesterek és parlamenti képviselők megválasztása

A két döntéshozói csoportra vonatkozó választási rendszer lényegesen eltér egymástól. A polgármesterek esetében inkább a közvetlen és személyekhez köthető választói döntés, míg a parlamenti képviselők többségénél inkább a közvetett akaratnyilvánítás a jellemzőbb.

Az önkormányzati polgármestereket 1990-ben még közvetett módon – a képviselőtestület tagjai maguk közül – választották meg, 1994-től azonban már közvetlenül a választók dönthettek személyükről. A polgármesterek száma a helyhatóságok számával összefüggően változott, 2002-ben valamivel több mint 3100 önkormányzati polgármestert választottak meg a szavazásra jogosultak.

A 386 parlamenti képviselő kisebbik részét, 186 főt közvetlenül szintén a választók (az ún. egyéni választókerületi képviselők) juttatnak a parlamentbe, nagyobbik részük, 200 fő (ún. területi és országos listás képviselők) viszont közvetett módon, a választásokon indult pártokra leadott szavazatok arányában kerül be az országgyűlés tagjai közé.

ÚJJÁVÁLASZTOTT DÖNTÉSHOZÓK

A két döntéshozói elit összetételét illetően említést érdemel az is, hogy mind a polgármesterek, mind a parlamenti képviselők között igen magas azok aránya, akik több választási ciklusban is mandátumot szereztek. Eredményeink a polgármesterek esetében 1998-ig egy zárt, de azóta nyitottabbá váló helyi döntéshozói réteg kialakulására, míg a parlamenti képviselők esetében egy egyre zártabb politikai elit kialakulására utalnak.

2. tábla

A megválasztott önkormányzati polgármesterek aránya a választás éve és aszerint, hogy voltak-e korábban tanácselnökök és/vagy önkormányzati polgármesterek, 1990–2002 (százalék)

Megnevezés	Megválasztás éve			
	1990	1994	1998	2002
	tanácselnök volt korábban	polgármester volt 1990-ben	polgármester volt 1994-ben	polgármester volt 1998-ban
Igen	29,6	73,9	71,6	66,3
Nem	70,4	26,1	28,4	33,7
<i>Összesen</i>	<i>100,0</i>	<i>100,0</i>	<i>100,0</i>	<i>100,0</i>

Forrás: KSH-adatfelvételek.

3. tábla

A megválasztott parlamenti képviselők aránya a választás éve és aszerint, hogy voltak-e korábban parlamenti képviselők, 1990–2002 (százalék)

Megnevezés	Megválasztás éve			
	1990	1994	1998	2002
	képviselő volt korábban	képviselő volt 1990-ben	képviselő volt 1994-ben	képviselő volt 1998-ban
Igen	..	31,3	45,6	63,5
Nem	..	68,7	54,4	36,5
<i>Összesen</i>	<i>..</i>	<i>100,0</i>	<i>100,0</i>	<i>100,0</i>

Forrás: BM KÖNYVH-adatbázis.

Megjegyzés. Az 1990-ben megválasztott képviselők egy része azt megelőzően is tagja volt a parlamentnek, de erre vonatkozóan nincsenek pontos adataink.

Az 1990-ben megválasztott polgármesterek 30 százaléka korábban tanácselnökként, az 1994-ben megválasztottak 74 százaléka pedig 1990-94 között is polgármesterként dol-

gozott. Négy évvel később már valamivel kisebb, 72 százalék volt az előző ciklusban is polgármesteri tisztséget betöltők aránya, de lényeges csökkenésről csak 2002-től beszélhetünk. Az ekkor megválasztottak 66 százalékról volt elmondható, hogy ugyanabban az önkormányzati pozícióban volt mint 1998–2002 között. (Lásd a 2. táblát.)

Említettük, hogy a parlamenti képviselőknél egy egyre zártabb politikai elit képe rajzolható meg. Ez feltehetően az 1990 utáni pártstruktúra letisztulásával, a „hivatásos politikus” réteg kialakulásával függ össze. 1994-ben még nagyjából a képviselők egyharmadára volt jellemző, hogy az előző ciklusban is az országgyűlés tagja volt, 1998-ban viszont már 46, 2002-ben pedig 64 százalékuk volt a négy évvel korábban is betöltött pozícióban. (Lásd a 3. táblát.)

TÁRSADALOMDEMOGRÁFIAI ISMÉRVEK

A továbbiakban azt vizsgáljuk, hogy a két döntéshozói csoport, illetve a népesség egésze között társadalomdemográfiai háttérüket illetően milyen markáns különbségek és/vagy hasonlóságok figyelhetők meg.

Nemek szerinti különbségek

Annak ellenére, hogy gyakran felmerül a vezetői tisztségek egyenlőtlen nemek szerinti megoszlása, mégis valamennyi választási ciklusra érvényes, hogy népességbeli arányukhoz képest jóval kevesebb nő jutott polgármesteri és/vagy parlamenti képviselői pozícióba.¹

4. tábla

A megválasztott parlamenti képviselők és önkormányzati polgármesterek aránya a választás éve és nemek szerint, 1990–2002 (százalék)

Megnevezés	1990		1994		1998		2002	
	parlamenti képviselő	polgármester	parlamenti képviselő	polgármester	parlamenti képviselő	polgármester	parlamenti képviselő	polgármester
Férfi	92,7	89,4	88,9	89,6	91,7	87,4	90,9	85,2
Nő	7,3	10,6	11,1	10,4	8,3	12,6	9,1	14,8
<i>Összesen</i>	<i>100,0</i>	<i>100,0</i>	<i>100,0</i>	<i>100,0</i>	<i>100,0</i>	<i>100,0</i>	<i>100,0</i>	<i>100,0</i>

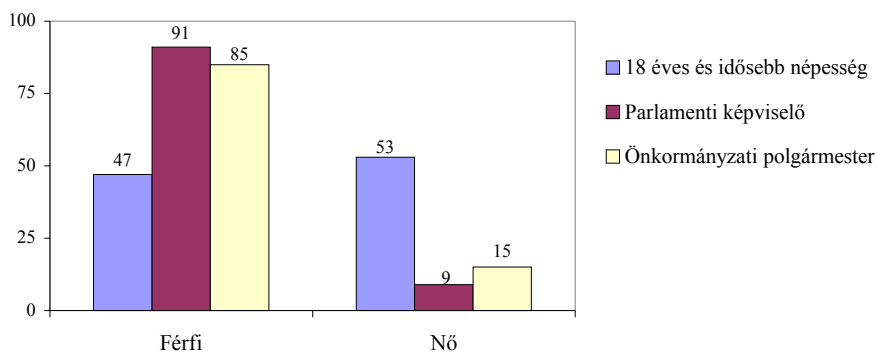
Forrás: BM KÖNYVH-adatbázis.

A 2001-es népszámlálás eredményei szerint a 18 éves és idősebb lakosság körében 53 százalék volt a nők aránya, a 2002-es választási adatok szerint viszont a polgármesterek 15, a parlamenti képviselők 9 százaléka volt nő.

Figyelemre méltó az is, hogy – az 1994-ben megválasztottak kivételével – valamennyi időszakban nagyobb arányban voltak nők az önkormányzatok első emberei között, mint az „ország házában”.

¹ A döntéshozói pozíciókra vonatkozóan még határozottabb következtetéseket lehetne levonni, ha nemcsak a megválasztottak, hanem az adott tisztségre jelöltek nemek szerinti megoszlását is pontosan ismernénk.

1. ábra. Az 18 éves és idősebb népesség és a 2002-ben megválasztott parlamenti képviselők és önkormányzati polgármesterek aránya nemek szerint (százalék)



Forrás: a 2001. évi népszámlálás és BM KÖNYVH-adatbázis.

Életkor

Átlagos életkorukat illetően a 90-es évek legelején az önkormányzati polgármesterek még fiatalabbak (44 évesek) voltak a parlamenti képviselőknél (46 évesek). Az 1998-ban és 2002-ben megválasztott önkormányzati döntéshozók viszont már átlagosan 2 évvel idősebbek (48, illetve 49 évesek) parlamenti társaiknál (46, illetve 47 évesek) ami arra utal, hogy míg a parlamenti képviselők közé fiatalabb törvényhozók is bekerültek, addig a helyhatóságok „első emberei” továbbra is inkább az idősebb korosztályokból kerültek ki.

Ezt alátámasztják az életkori csoportok összehasonlítására vonatkozó eredményeink is. A polgármesterek között szinte folyamatosan csökkent a legfiatalabb, 30 év alatti generációkhoz tartozók aránya, míg a parlamentben – az 1990 és 1998 közötti nagymértékű visszaesést követően – 1998-óta egyre nagyobb arányban vesznek részt a fiatalabb generációk a törvényhozás munkájában.

Mindazonáltal mindkét döntéshozói kategóriában továbbra is az aktív középkorú generációk, a 40–59 évesek találhatók meg a legnagyobb számban. 2002-ben a polgármesterek 76, a parlamenti képviselők 71 százaléka tartozott e korosztályokba.

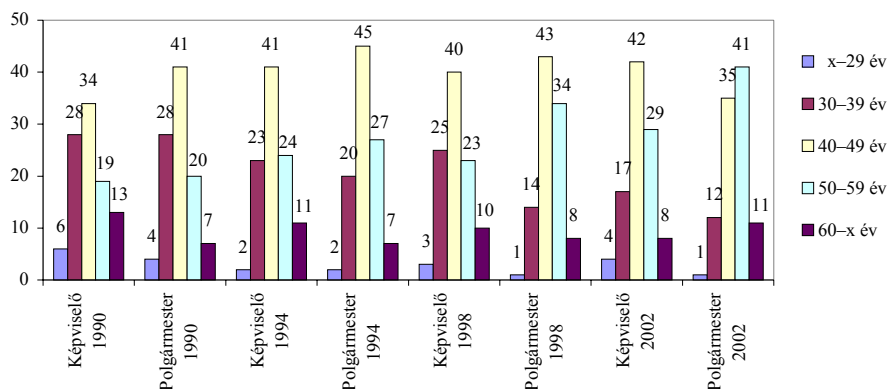
Említést érdemel az is, hogy az önkormányzatokban a legidősebb, 60 évesek és idősebbek korábban alacsonynak mondható „képvisellete” választásról választásra haladva egyre nagyobb lett, arányuk az 1990-es 7 százalékhöz képest 2002-ben már 11 százalék volt. Feltételezhető azonban, hogy a fenti változásokban nagy szerepet játszott az újraválasztott önkormányzati döntéshozók mindenkori magas hányada is, melyre korábban már utaltunk. (Lásd a 2. ábrát.)

A döntéshozók és a teljes népesség összehasonlítása kapcsán a nemeknél már említett egyenlőtlenségek életkori kategóriák szerint is megnyilvánulnak. A népesség egészéhez képest mindkét döntéshozói csoportban igen alacsonynak mondható a legfiatalabbak és legidősebbek, ugyanakkor magasnak nevezhető a 40–59 éves generációk képvisellete.

Ha a 2001. évi Népszámlálás adataiból leválogatjuk a 18 éves és idősebb népességet, akkor a 18–29 évesek 23 százalékos népességbeli arányához képest a 2002-ben megvá-

lasztott azonos korú parlamenti képviselők 4, és a polgármesterek 1 százalékos aránya kifejezetten alacsonynak mondható.

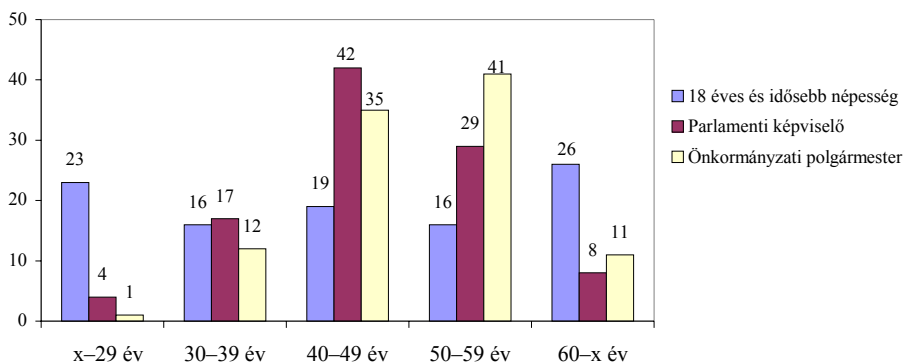
2. ábra. A megválasztott parlamenti képviselők és önkormányzati polgármesterek aránya a választás éve és életkori csoportok szerint, 1990–2002 (százalék)



Forrás: BM KÖNYVH-adatbázis.

Némileg más a helyzet, ha a valamivel idősebb 30–39 éveseket vizsgáljuk. A népesség egészében számarányuk 2001-ben 16 százalék volt. A parlamenti képviselők 2002-es adatai (17%) ezzel szinte megegyezők, viszont a polgármesterek 12 százalékos mutatója azt jelzi, hogy körükben nemcsak a legfiatalabbak, hanem a 40 évesnél fiatalabbak aránya is kisebb az átlagosnál.

3. ábra. Az 18 éves és idősebb népesség és a 2002-ben megválasztott parlamenti képviselők és önkormányzati polgármesterek aránya életkori csoportok szerint (százalék)



Forrás: a 2001. évi népszámlálás és BM KÖNYVH-adatbázis.

Ezzel szemben a 40–49 éves döntéshozók aránya lényegesen nagyobb mint a teljes népességben. 2001-ben ebbe a korosztályba tartozott a 18 éves és idősebb népesség 19

százaléka, míg az azonos életkorú parlamenti döntéshozók aránya 2002-ben 42, a polgármestereké pedig 35 százalék volt. Jelentősek a különbségek a 50–59 éveseknél is. A népszámlálás eredményei szerint a népesség 16 százaléka tartozott ide, míg az utolsó választásokon győztes törvényhozóknál az ilyen korúak aránya ennek majdnem a duplája (29%), a polgármestereknél pedig ennek majdnem háromszorosa, 41 százalék (!) volt.

A legidősebbek esetében viszont ismét „megfordulnak” a mutatók. A népesség egészében 26 százalék volt számarányuk, a képviselők között 8, a polgármestereknél pedig 11 százalék.

Iskolai végzettség, a diploma típusa

A társadalmi háttér jelentős különbségeit tapasztaljuk, ha a két elit iskolai végzettségét és a diplomások szakirányát hasonlítjuk össze.

A két döntéshozói szint jelöltjeivel szemben támasztott eltérő követelményekkel, a választáson induló potenciális jelöltek összetételével² magyarázható, hogy a parlamenti képviselők között jóval nagyobb a felsőfokú végzettségük aránya: az 1990–2002 között megválasztott polgármesterek többsége (56–58 százalék) legfeljebb középiskolai végzettséggel, míg az országgyűlés tagjainak több mint 90 százaléka főiskolai vagy egyetemi diplomával rendelkezett.

5. tábla

A megválasztott parlamenti képviselők és önkormányzati polgármesterek aránya a választás éve és iskolai végzettség szerint, 1990–2002 (százalék)

Megnevezés	1990		1994		1998		2002	
	parlamenti képviselő	polgármester	parlamenti képviselő	polgármester	parlamenti képviselő	polgármester	parlamenti képviselő	polgármester
8 általános iskolai osztály	0,5	5,4	–	3,7	–	2,5	–	1,9
Szakmunkásképző iskola, szakiskola	0,8	9,7	1,3	11,4	1,3	11,5	1,8	12,6
Szakközépiskolai érettségi, technikum	4,4	32,1	5,2	30,4	4,1	30,1	2,8	28,0
Gimnáziumi érettségi	3,1	11,0	2,3	12,7	3,1	12,1	3,4	13,0
Főiskolai diploma	9,8	24,6	14,5	24,9	14,0	27,3	17,9	27,8
Egyetemi diploma	81,1	17,0	76,7	17,0	77,2	16,5	73,8	16,2
Ismeretlen	0,3	0,1	–	–	0,3	–	0,3	0,5
<i>Összesen</i>	<i>100,0</i>	<i>100,0</i>	<i>100,0</i>	<i>100,0</i>	<i>100,0</i>	<i>100,0</i>	<i>100,0</i>	<i>100,0</i>

Forrás: KSH-adatfelvételek.

² Arról van szó, hogy mivel a felsőfokú végzettségük aránya a kistélepüléseken kisebb mint a nagyvárosokban, a kisebb településeken kisebb a választásokon induló magas iskolai végzettségű jelöltek száma is.

Rögtön jelezniük kell azonban azt is, hogy a felnőtt népesség egészéhez képest – amelyben a felsőfokú végzettségük aránya 12 százalék – mindkét döntéshozói csoport tagjai iskolázottabbak, körükben jóval kisebb az alacsony végzettségűek, és nagyobb a diplomások részaránya.

A képviselők és polgármesterek közötti különbségek abban is megmutatkoznak, hogy a diplomás törvényhozóknál az egyetemi, a helyhatóságok első embereinél pedig a főiskolai oklevéllel rendelkezők találhatók meg nagyobb arányban. 2002-ben a képviselők közel háromnegyedének volt egyetemi diplomája, míg a polgármestereknél ugyanez a mutató 16 százalék volt.

A diplomás polgármesterek és képviselők diplomájuk típusa szerint is különböznek. Az országgyűlés tagjai között lényegesen nagyobb a jogi, közgazdasági és kisebb a mezőgazdasági, műszaki valamint pedagógiai diplomával rendelkezők aránya.

A parlamenti képviselők legnagyobb hányadának (22–25 százalék) minden időszakban jogi, államigazgatási végzettsége volt, de viszonylag magasnak (11–15 százalék) mondható a közgazdasági diplomások aránya is. A polgármestereknél viszont a műszaki, mezőgazdasági és pedagógiai diplomások aránya volt meghatározó, e három szakirányban szerzett diploma valamelyikével rendelkezett 1990-ben a felsőfokú végzettségűek 71, 2002-ben pedig 61 százaléka.

6. tábla

A megválasztott parlamenti képviselők és önkormányzati polgármesterek aránya a választás éve és a diploma típusa szerint, 1990–2002 (százalék)

Megnevezés	1990		1994		1998		2002	
	parlamenti képviselő	polgármester	parlamenti képviselő	polgármester	parlamenti képviselő	polgármester	parlamenti képviselő	polgármester
Egészségügyi	15,1	6,0	7,7	4,5	7,4	4,0	7,3	3,6
Jogi, államigazgatási	22,2	6,0	21,9	5,8	24,6	14,3	24,5	13,8
Közgazdasági, pénzügyi	11,4	6,5	14,8	6,6	13,6	8,2	13,5	11,7
Mezőgazdasági	5,1	23,1	13,6	24,7	12,2	20,1	9,3	19,0
Műszaki, ipari	10,5	24,7	12,8	20,3	13,0	19,8	13,5	19,8
Művészeti	1,4	..	2,8	0,3	1,4	0,5	0,3	0,6
Pedagógiai	20,5	22,9	11,1	21,1	10,2	21,7	13,0	22,2
Társadalomtudományi	7,1	..	9,9	5,5	9,1	5,8	10,7	3,9
Természettudományi	0,6	1,9	0,9	1,2	2,8	1,3	2,3	0,8
Egyéb	5,4	8,9	3,4	10,1	5,1	4,3	5,4	4,6
Ismeretlen	0,9	–	1,1	–	0,6	–	0,3	–
<i>Összesen</i>	<i>100,0</i>	<i>100,0</i>	<i>100,0</i>	<i>100,0</i>	<i>100,0</i>	<i>100,0</i>	<i>100,0</i>	<i>100,0</i>

Forrás: KSH-adatfelvételek.

A korábbi időszakokhoz képest 1998-ban és 2002-ben már kevesebb mezőgazdasági végzettségű polgármester volt az önkormányzatokban, ugyanakkor nagyobb lett a jogi és

közgazdasági diplomával rendelkezők aránya. 1990-hez képest 2002-re a polgármesterek között majdnem a felére csökkent az egészségügyi diplomások aránya, ami elsősorban az orvosi praxis és a polgármesteri tisztség közötti összeférhetlenség kimondásával függ össze.

Családi környezet

Családi háttérüket illetően a két csoport között nem olyan jelentős a különbség, ám a népesség egészéhez képest helyzetük már érdemi eltérés mutat.

A képviselők és polgármesterek között lényegesen nagyobb a házasságban élők, és kisebb az elváltak számaránya. Több mint 83 százalékuk minden vizsgált időszakban házasságban élt, miközben a népesség egészében ugyanez a mutató 55 százalék volt.³ Az elváltak aránya körükben 2-6 százalék között alakult, míg a hazai lakosság egészében 7 százalék volt.

Érdekes ugyanakkor, hogy az 1990 és 1998 között megválasztott képviselők és polgármesterek két tényezőt illetően mégis eltérnek egymástól: egyrészt az utóbbiak között nagyobb volt a házások, másrészt kisebb volt az elváltak aránya. Úgy tűnik, hogy a helyi közélet első emberei esetében a rendezett családi háttér – feltehetően a „láthatóság”, a helyi ismertség következtében – nagyobb szerepet játszik abban, hogy kit választanak meg a szavazópolgárok.

7. tábla

A megválasztott parlamenti képviselők és önkormányzati polgármesterek aránya a választás éve és családi állapot szerint, 1990–2002 (százalék)

Megnevezés	1990		1994		1998		2002	
	parlamenti képviselő	polgármester	parlamenti képviselő	polgármester	parlamenti képviselő	polgármester	parlamenti képviselő	polgármester
Nőtlen, hajadon	3,4	5,7	1,6	5,3	2,6	5,1	4,1	5,5
Élettárs	–	–	1,0	–	1,0	1,6	0,5	2,1
Házias	86,8	90,8	82,4	89,4	82,6	86,0	84,2	85,1
Elvált	5,4	2,2	5,2	3,5	5,7	4,2	4,4	4,4
Özvegy	1,8	1,3	1,8	1,8	2,1	2,7	2,1	2,4
Ismeretlen	2,6	–	8,0	–	6,0	0,4	4,7	0,5
<i>Összesen</i>	<i>100,0</i>	<i>100,0</i>	<i>100,0</i>	<i>100,0</i>	<i>100,0</i>	<i>100,0</i>	<i>100,0</i>	<i>100,0</i>

Forrás: KSH-adatfelvételek.

POLITIKAI ÉS TÁRSADALMI AKTIVITÁS

A parlamenti képviselők és önkormányzati polgármesterek közötti különbségek egyik sajátos vetülete a döntéshozók politikai elkötelezettsége, amelyet a politikai pártokhoz történő kötődéssel: a „pártszínekben” történő indulással, illetve a párttagsággal mértünk.

³ A 2001. évi népszámlálás adatai alapján.

Az önkormányzati választások egyik legfontosabb jellegzetessége, hogy a függetlenként⁴ megválasztott döntéshozók aránya mindig is lényegesen nagyobb volt mint a pártok által jelöltéké. 1990-ben az összes polgármester 80, 2002-ben viszont már 85 százalékát választották meg „független színekben”.

Az eredmények azonban némileg „csalókák”. A legnagyobb településeken ugyanis – ahol a hazai népesség nagy része él –, a választási rendszer jellegéből fakadóan alapvetően a pártok jelöltjei indulhatnak sikerrel. Az sem teljesen igaz azonban, hogy a kisebb települések lakossága csak a független jelölteknek szavazott bizalmat, a városok választópolgárai pedig csak a pártok jelöltjei mellett dönthettek.

8. tábla

A polgármesterek aránya a települések lakosságszáma és jelölő szervezetek szerint, 2002 (százalék)

Lakosságszám (fő)	Független jelölt	Jelölő szervezet		Közös jelölt	Polgármesterek összesen
		Párt	Társadalmi szervezet		
x–500	36	9	28	4	32
501–1000	24	11	18	3	22
1001–2000	21	22	18	9	21
2001–5000	15	21	22	12	16
5001–10 000	3	12	6	13	4
10 000–x	1	25	8	59	5
<i>Összesen</i>	<i>100</i>	<i>100</i>	<i>100</i>	<i>100</i>	<i>100</i>

Forrás: BM KÖNYVH-adatbázis.

Az 8. táblából jól látható, hogy 2002-ben a függetlenként indult polgármesterek csak az 1000 lakosnál kisebb településeken fordultak elő az átlagosnál nagyobb mértékben. A „mérleg nyelve” a 1001-2000 fős községekben volt. Ezekben még nagyjából azonos volt a függetlenek és a pártjelöltek aránya, az ennél nagyobb lélekszámú településeken viszont egyre meghatározóbb a politikai pártok szerepe. Az 5000 főnél népesebb településeken ugyanakkor már csak elvétve találhatók független polgármesterek, ezek szinte kizárólag a pártok és a közös jelöltek „felségterületei”.⁵

Párttagság

Az egyének politikai aktivitásának egyik legjobban mérhető mutatója a politikai párt-hoz történő tartozás. Eredményeink szerint a polgármesterekre kisebb mértékben, míg a parlamenti képviselőkre szinte kivétel nélkül jellemző, hogy szorosan kötődnek és kötődtek korábban is, meghatározott – döntő részben a parlamentben is megtalálható – politikai pártokhoz.

A polgármestereknek a lakosság egészéhez képest aktívabb politikai szerepvállalását jelzi, hogy lényegesen nagyobb közöttük a politikai pártok tagjainak aránya. 2002-ben a

⁴ A „függetlenség” természetesen nem azt jelenti, hogy a polgármesteri tisztségre jelölt személy nem párttag vagy nem szimpatizál bizonyos pártokkal.

⁵ Ezzel a kérdéssel részletesebben is foglalkoztunk egy másik tanulmányban (Bocz [2004]).

hazai népesség körülbelül 1-1,5 százaléka⁶ kötődött formálisan is valamelyik politikai párthoz, míg a polgármestereknél ugyanez a mutató 13 százalék volt.

9. tábla

A polgármesterek aránya a választás éve párttagság szerint, 1994–2002
(százalék)

Tagja-e politikai pártnak?	1994	1998	2002
Igen	14,1	12,9	12,8
Nem	85,9	87,1	86,1
Ismeretlen	–	–	1,1
<i>Összesen</i>	<i>100,0</i>	<i>100,0</i>	<i>100,0</i>

Megjegyzés. A párttagságot illetően 1990-re vonatkozóan nincsenek adataink.
Forrás: KSH-adatfelvételek.

A polgármesterekkel összehasonlítva lényegesen más helyzetben vannak a parlamenti képviselők, akiknek pártokhoz kötődése természetesnek nevezhető. A választási rendszer jellegéből fakad, hogy függetlenként megválasztott jelölt csak elvétve fordult elő a Országgyűlés törvényhozói között, és igen ritka a nem párttag képviselők parlamenti jelenléte is. Ugyanakkor természetesen voltak és vannak olyan függetlennek nevezett képviselők, akik a pártból, frakcióból történő kizárás, kilépés stb. miatt függetlenné váltak, de ők megválasztásuk idején szintén pártokhoz kötődtek.

Tanácsi és önkormányzati előélet

A parlamenti képviselőkről végzett tematikus adatgyűjtés⁷ és a KSH adatfelvételei alapján megvizsgáltuk az 1990 és 2002 között megválasztott parlamenti és önkormányzati döntéshozók korábbi tanácsi és önkormányzati szerepvállalását is. Ennek tanulmányozása két okból is érdekes lehet. Egyrészt választ adhat arra a kérdésre, hogy van-e egyfajta „önkormányzati politikus” szakma, vannak-e olyan döntéshozók, akik szinte folyamatosan részesei az önkormányzatok munkájának, másrészt jelzésértékű abból a szempontból is, hogy a parlamentbe került pártok mennyiben számítanak a helyi önkormányzatban már tapasztalatot szerzett tagjaikra; másképp fogalmazva: a helyi önkormányzatok egyfajta utánpótlási bázisul szolgálnak-e a pártok számára a parlamenti képviselők kiválasztása során.

Adataink mindkét hipotézist alátámasztani látszanak. A polgármesterek körében valamennyi választási ciklusban igen magas volt a tanácsi, önkormányzati múlttal⁸ rendel-

⁶ A 2001-es Nemzetközi Társadalomkutató Program (International Social Survey Programme – ISSP) felvétel adatai alapján a hazai népesség 1,2 százaléka tevékenykedett politikai pártnak, míg a 2002-es Európai Társadalomkutató Program (European Social Survey – ESS) eredményei alapján 1,5 százalék volt párttag.

⁷ A parlamenti képviselőkről készült adatforrásokból kigyűjtöttük az arra vonatkozó adatokat, hogy a képviselők korábban részt vettek-e a tanácsok és/vagy önkormányzatok munkájában.

⁸ A 3. oldalon az újjáválasztás kapcsán már leírtakhoz képest annyi a különbség, hogy a „tanácsi, önkormányzati múlt” elemzésekor nemcsak a legutolsó, hanem az összes választási időszakra, és az összes tanácsi, önkormányzati pozícióra (például tanácstag, önkormányzati képviselő stb.) vonatkozó adatot figyelembe vettük.

kezők aránya: 1990-ben több mint 50 százalékos, 1994 és 2002 között 88–90 százalékos. Eredményeink arra utalnak, hogy a helyi politikai elit jelentős része a rendszerváltást követően jellegét tekintve ugyanabban a pozícióban vett részt a helyi hatalomban.

10. tábla

A megválasztott parlamenti képviselők és önkormányzati polgármesterek aránya a választás éve és aszerint, hogy voltak-e tanácsi és/vagy önkormányzati döntéshozók, 1990–2002 (százalék)

Megnevezés	1990		1994		1998		2002	
	parlamenti képviselő	polgármester	parlamenti képviselő	polgármester	parlamenti képviselő	polgármester	parlamenti képviselő	polgármester
Igen	12,7	54,3	35,2	87,9	51,8	89,9	65,5	87,8
Nem	87,3	45,7	64,8	12,1	48,2	10,1	34,5	12,2
<i>Összesen</i>	<i>100,0</i>	<i>100,0</i>	<i>100,0</i>	<i>100,0</i>	<i>100,0</i>	<i>100,0</i>	<i>100,0</i>	<i>100,0</i>

Forrás: Saját adatgyűjtés, KSH-adatfelvételek.

Figyelemre méltóak a parlamenti képviselők azonos mutatói is. Az egymást követő választási ciklusokban egyre nagyobb az olyan képviselők hányada, akiknek volt önkormányzati (tanácsi) előéletük. A politikai elit jelentős cserélődésének következtében arányuk 1990-ben még mindössze 13 százalékos volt, 1994-ben azonban 35, 1998-ban 52, 2002-ben pedig már 66 százalék volt.

Összefoglalóan, igen valószínű, hogy a pártok számára az önkormányzati döntéshozók utánpótlási lehetőséget jelentenek az országgyűlési képviselőjelöltek kiválasztásakor. A jelölő szervezetek valószínűleg szívesen indítanak olyan személyeket, akik már bizonyították szakmai rátermettségüket, politikai elkötelezettségüket a helyi önkormányzatokban, továbbá helyi ismertségük is előnyt jelenthet a mindenkor választási versenyben.

Részvétel a civil önszervezésekben, alapítványokban

Elsősorban valószínűleg pozíciójukkal, másod sorban feltehetően aktívabb társadalmi szerepvállalásukkal, magyarázható, hogy a civil szervezésekben, alapítványi kuratóriumokban gyakran megtalálhatók a helyi és országos döntéshozók.

Részvételük az ilyen szervezetekben nemcsak az egyesületek, alapítványok „társadalmi súlyát” növeli, hanem gyakran a különféle támogatások elnyerését, működési feltételeik javítását is elősegíti. Más megközelítésben ugyanakkor az elithez tartozók társadalmi presztízsét, mindenkor befolyását erősíti, ha egy ismertebb egyesület, alapítvány vezetőségének tagjává válnak, tagsági viszonyuk révén személyes „kapcsolati tőkájük” is megnő.

Eredményeinkből két megállapítást érdemes kiemelnünk. Egyrészt azt, hogy az egymást követő választási ciklusokban mandátumot szerzett képviselők és polgármesterek között egyre nagyobb azok hányada, akik tagjai nonprofit szervezetnek. 1994-ben a képviselők 42, a polgármesterek 49 százaléka, 2002-ben viszont már 64, illetve 61 százalékuk volt tagja egyesületnek és/vagy alapítványi kuratóriumnak.

Említést érdemel továbbá az is, hogy a résztvételt illetően a két döntéshozói csoport közötti korábbi különbségek kiegyenlítődték, sőt az arányok a törvényhozók javára módosultak. Míg 1994-ben és 1998-ban a polgármestereknél volt nagyobb a nonprofit tagsággal rendelkezők aránya, 2002-ben ez már a parlamenti képviselők esetében volt igaz.

11. tábla

A megválasztott parlamenti képviselők és önkormányzati polgármesterek aránya a választás éve és aszerint, hogy tagjai-e nonprofit szervezetnek, alapítvány kuratóriumának, 1990–2002 (százalék)

Megnevezés	1990		1994		1998		2002	
	parlamenti képviselő	polgármester	parlamenti képviselő	polgármester	parlamenti képviselő	polgármester	parlamenti képviselő	polgármester
Igen	39,9	..	42,0	48,9	57,0	58,2	63,7	60,8
Nem	60,1	..	58,0	51,1	43,0	41,8	36,3	38,5
Ismeretlen	–	..	–	–	–	–	–	0,7
<i>Összesen</i>	<i>100,0</i>	<i>..</i>	<i>100,0</i>	<i>100,0</i>	<i>100,0</i>	<i>100,0</i>	<i>100,0</i>	<i>100,0</i>

Forrás: Saját adatgyűjtés, KSH-adatfelvételek.

Más lakossági adatfelvételek⁹ adataival összehasonlítva – melyek szerint a megkérdezettek körülbelül egyharmada volt tagja ilyen szerveződéseknek – a helyi és országos elitben mutatkozó magas arányszámok nem meglepőek. Nem tudjuk azonban, hogy a tagság a meglévő döntéshozói pozíció előzménye vagy következménye. Egyrészt ugyanis elképzelhető, hogy a korábbi társadalmi aktivitás következtében válik valaki potenciális képviselő- vagy polgármesterjelöltté, másrészt az is feltételezhető, hogy a döntéshozói pozíció elnyerése miatt kerül be valaki a lobb- és érdekképviseleti tevékenységet igénylő nonprofit szervezetek látókörébe, és ennek következtében szerez tagságot, illetve funkciót.

*

Reméljük, hogy cikkünk révén nemcsak a politikai statisztika iránti érdeklődést sikerül felkeltenünk, hanem sikerült bemutatni azt is, hogy a döntéshozói elitek összehasonlító vizsgálata több szempontból is tanulságos lehet. Egyrészt rávilágíthat arra, hogy a népesség egészéhez képest mennyiben különbözik társadalomdemográfiai háttérük (nők részvétele, életkori sajátosságok), másrészt jelzi, hogy közöttük nemcsak a különbségek (iskolai háttér), hanem a hasonlóságok (politikai és társadalmi aktivitás, önkormányzati múlt) feltárása is fontos vizsgálati tényezők.

A legfontosabb eredménynek azonban azt tartanánk, ha a politikai statisztikai elemzések révén a korábbiaknál lényegesen több információ jutna el a téma iránt érdeklődőkhöz, jobban megismerhetők lennének az önkormányzati és politikai elit tagjai, a polgármesterek és a parlamenti képviselők.

⁹ Ilyen volt például a Központi Statisztikai Hivatal Társadalomstatistikai főosztályán 1999/2000-ben végzett Életmód, időmérleg-adatfelvétel.

FÜGGELÉK

A népesség száma és aránya meghatározott társadalomdemográfiai változók mentén, 2001-ben

Megnevezés	Fő	Százalék
Nemek szerint – 18-x évesek		
Férfi	3 783 988	46,6
Nő	4 327 567	53,4
<i>Összesen</i>	<i>8 111 555</i>	<i>100,0</i>
Életkori csoportok szerint – 18-x évesek		
18–29 éves	1 873 078	23,1
30–39 éves	1 309 591	16,1
40–49 éves	1 533 309	18,9
50–59 éves	1 314 018	16,2
60–x éves	2 081 559	25,7
<i>Összesen</i>	<i>8 111 555</i>	<i>100,0</i>
Családi állapotuk szerint – 18-x évesek		
Nőtlen, hajadon	1 635 288	20,2
Élettárs	541 634	6,7
Házas	4 424 817	54,5
Elvált	567 478	7,0
Özvegy	942 338	11,6
<i>Összesen</i>	<i>8 111 555</i>	<i>100,0</i>
Iskolai végzettségük szerint – 18-x évesek (a megfelelő korúak százalékában)		
Legalább 8 általános iskolai osztályt végzett	..	88,7
Legalább középiskolai érettségivel rendelkező	..	38,2
Egyetemi, főiskolai oklevéllel rendelkező	..	11,5
Településtípusok szerint – Lakónépesség összesen		
Budapesten él	1 777 921	17,4
Megyei jogú városban él	2 033 919	19,9
Városban él	2 761 040	27,1
Községben él	3 625 435	35,6
<i>Összesen</i>	<i>10 198 315</i>	<i>100,0</i>

Forrás: a 2001. évi népszámlálás.

IRODALOM

- BOCZ J. [1995]: *Önkormányzati képviselők, polgármesterek*. Központi Statisztikai Hivatal. Budapest.
- BOCZ J. [1996]: *Az önkormányzatok döntéshozói, 1994*. Központi Statisztikai Hivatal. Budapest.
- BOCZ J. [1999]: *Az önkormányzatok döntéshozói, 1990–1998*. Központi Statisztikai Hivatal. Budapest.
- BOCZ J. [2003]: *Az önkormányzatok döntéshozói 1990–2002*. Központi Statisztikai Hivatal. Budapest.
- BOCZ J. [2004]: Helyi elit – Újjáválasztott polgármesterek, avagy kiket és miért választanak meg ismét a szavazópolgárok. *Századvég*. Új folyam. 33. sz. 2004. 99–117. old.
- FARKAS J. – VAJDA Á. [1991]: *Két választás Magyarországon 1990-ben*. Központi Statisztikai Hivatal. Budapest.
- SEBESTÉNYI I. [1994]: *Parlamenti képviselőjelöltek 1994-ben*. Központi Statisztikai Hivatal. Budapest.
- SEBESTÉNYI I. [1999]: *Pártok, képviselőjelöltek az 1998. évi parlamenti választásokon*. Központi Statisztikai Hivatal. Budapest.
- SEBESTÉNYI I. [2003]: *Pártok, képviselőjelöltek a 2002. évi parlamenti választásokon*. Központi Statisztikai Hivatal. Budapest.

SUMMARY

The article attempts to examine the similarity and the dissimilarity between two political elite groups: the members of the parliament and the mayors of local governments. The comparative analysis presents the social demographical attributes of the MPs and mayors.

The article is based on the data of the Hungarian Central Statistical Office and the Ministry of the Interior on the members of the parliament and mayors of the local governments elected between 1990 and 2002.