

# A HATÁRMENTI LAKOSSÁG HATÁRKÉPE AZ EU-CSATLAKOZÁS ELŐTT\*

SZÉKELY ANDREA – KOTOSZ BALÁZS

A tanulmány célja, hogy egy 2003-ban készült lakossági felmérés eredményeit ismertesse. A kutatás célja az volt, hogy feltérképezze Magyarország államhatárai mentén (a határ mindkét oldalán) a helyi lakosság határral kapcsolatos képét. A kérdések négy nagy témakörre csoportosultak: egyrészt a határral kapcsolatos általános attitűdre, másrészt a térségben működő, határon átnyúló együttműködésekkel kapcsolatos tájékozottságra, harmadrészt a határon keresztül történő mozgásra, negyedrészt a határ mentén élők életkörülményeire vonatkoztak. Az 1995 darab értékelhető kérdőív tapasztalatai alapján a gazdaságilag fejlettebb területek közelsége kedvezően befolyásolja a lakosság határképét, a határon átnyúló egyéni szintű gazdasági kapcsolatokról (vásárlás, munkavállalás) mindkét oldal előnyösen részeseedik. A hivatalos (különösen a regionális szintű) kapcsolatok ismertsége azonban elmarad a várttól. A demográfiai jellemzők közül egyedül az iskolai végzettség volt számottevő hatással a válaszokra, a magasabb iskolai végzettségűek jellemzően tájékozottabbak az együttműködésekről.

TÁRGYSZÓ: Lakossági felmérés. Államhatár. Határmenti együttműködés.

**E** cikk forrása a 2003 tavaszán és nyarán, Magyarország határvonalának mindkét oldalán, a helyi lakosság körében végzett kérdőíves vizsgálat, mely az egyik szerző 2003 végén sikeresen megvédett francia-magyar doktori értekezéséhez kapcsolódik.

A felmérés előzményének tekinthető a 2002 nyarán elvégzett kísérleti felmérés, melyet csak a magyar-szlovák határszakaszon végeztünk el. (Székely [2003a]). A felmérés tapasztalatai alapján átdolgoztuk a kérdőívet, hogy jobban érthető, könnyebben kitölthető és logikusabb felépítésű legyen.

## MÓDSZERTAN

A kérdőívek kitöltése az országhatár mindkét oldalán, attól 10–20 kilométeres sávban történt. A megkérdezettek minden esetben a határmenti felnőtt (18 évnél idősebb) lakosság köréből kerültek ki, akiknek magyar és idegen nyelvű kérdőív állt rendelkezésükre az adott szomszédos ország nyelvén. A kérdőívek tartalmilag megegyezők voltak, az

\* A tanulmány elkészítését a Francia Köztársaság kormányának „thèse en co-tutelle” ösztöndíja tette lehetővé.

eurorégiókkal és az Európai Unió programjai által nyújtott támogatással kapcsolatos kérdések a helyi viszonyokhoz adaptáltan készültek.

Az időbeli korlátok miatt a teljes felmérést a szerzők nem tudták személyesen lebonyolítani. Nagy segítséget jelentett a helyi lakosság, különösen az önkormányzati szakembereknek és a helyi értelmiségieknek a bevonása. A kérdezőbiztosok minden esetben részletes ismertetést kaptak mind a kutatás körülményeiről, mind a feltett kérdésekkel kapcsolatban, hogy a kitöltéskor esetlegesen felmerülő kérdésekre kielégítő választ tudjanak adni. A válaszadási hajlandóság növelése érdekében a potenciális válaszadók eldönthették, hogy a kérdezőbiztosra bízzák-e a kérdőív kitöltését, vagy az önköltős formát választják.

Jelen kérdőíves vizsgálat egyértelműen a részleges (mintavételes) felmérés kategóriába sorolható (valamennyi határmenti lakos megkérdezése nem volt lehetséges), és a mintavétel nem véletlen. Az adott körülmények között ugyanis a véletlen mintavétel nem lett volna elvégezhető. A minta kiválasztása két lépésben történt. Első lépésként a határmenti települések polgármesterei közül (a határ mindkét oldalán) levélben mintegy 300-at kerestünk meg. A települések kiválasztása úgy történt, hogy az adott határszakaszon a településméret, és a határhoz viszonyított földrajzi elhelyezkedés (közvetlenül a határ mentén, vagy távolabb, rendelkezik-e határátkelőhellyel vagy sem) szerint lehetőleg minden típusú település kerüljön a mintába. A levelek kiküldése után, a polgármester válaszában hiányában, megpróbáltunk a telefonon történő kapcsolatfelvétellel is. A kutatás során azokra a településekre látogattunk el, ahol a polgármester (alkalmanként a hivatal valamely dolgozója) részéről fogadókészség mutatkozott. Az így készült 103 interjú képezte a felmérés egyik, a tanulmányban csak egy kérdéssel érintett részét. Az interjúk során az interjúalanyokat megkérdeztük arról is, hogy segítenének-e a településen 10-20 darab kérdőív kitöltésében. Azokat a polgármestereket, akik az interjútól elzárkóztak, vagy a személyes találkozás időpontütközés miatt nem volt megvalósítható, szintén felkértük a segítségnyújtásra a kérdőívek kitöltésében. Amennyiben erre a felkért személyek nem mutattak hajlandóságot, a rendelkezésre álló idő határain belül a személyes kérdőívfelvétel technikájával éltünk (az összes kérdőív nagyjából 15 százaléka), illetve egyes településeken hallgatóink és ismerőseink is kitöltettek kérdőíveket (35 %). A kérdezőbiztosok nagy száma – még ha azok egy része szubjektívan is választott alanyokat a felméréshez – esélyt ad arra, hogy a minta összetétele hasonló legyen egy véletlen kiválasztással készült mintához.

A válaszadási hajlandóság összességében 75–80 százalék körüli volt, a kérdezőbiztosok és a szerzők saját tapasztalatai alapján a megkérdezettek valamivel több, mint egyötöde teljesen elzárkózott a válaszadás elől. Köztük az idősek és a férfiak voltak nagyobb arányban. Ezt tükrözi a válaszadók összetétele: 58,9 százalékuk nő, 40,3 százalékuk férfi; mindössze 6 százalékuk idősebb 60 évesnél. További problémát jelentettek a nagyon alacsony (8 általánosnál kevesebb) iskolai végzettségűek, akik az önköltéstől teljes mértékben elriadtak, de a megkérdezéses technika esetén is, néhány kérdés elhangzása után gyakran, értetlenkedve továbbálltak.

Összességében 1995 kérdőívet dolgoztunk fel, ebből 1553 származik a határ magyar oldaláról, 442 pedig a szomszédos országokból. A kérdőívek határszakaszonkénti megoszlását az 1. tábla mutatja. A válaszadási hajlandóság Romániában nagyon alacsony volt, illetve Szlovéniából, néhány kivételtől eltekintve, kiértékelhetetlen kérdőívek érkeztek vissza. Ezért a szlovén határszakasz kérdőívei túlnyomórészt a határ magyar oldalán

élők véleményét tükrözik, így nem végezhető el érdemi összehasonlítás a két oldalon adott válaszok között.

1. tábla

*A kérdőívek megoszlása határszakaszonként  
(darab)*

Határszakasz	Határoldal		
	Szomszédos ország	Magyarország	Összesen
Szlovák	62	353	415
Ukrán	37	150	187
Román	38	252	290
Szerb	83	190	273
Horvát	90	216	306
Szlovén	8	132	140
Osztrák	124	260	384
<i>Összesen</i>	<i>442</i>	<i>1553</i>	<i>1995</i>

A kérdőívek kiértékelése során, amennyiben nem jelezzük, hogy a határszakasz melyik oldaláról van szó, az mindig a határ két oldalán felvett kérdőívek együttes értékelését jelzi. Ha sem a határszakaszra, sem az országra nem történik utalás, akkor az összes kérdőív együttes eredményére vonatkoztatjuk a megadott számokat.

A kiértékelés során az egyes kérdésekre adott válaszok közti kapcsolat meglétét, illetve szorosságát is vizsgáltuk. Mivel a teljes minta kellően nagy, a szokásos  $\chi^2$ -próbák szinte minden esetben szignifikáns kapcsolatot jeleznének, a mintára vonatkozóan célszerűnek látszott valamilyen kapcsolatszorossági mutatót számítani. A vizsgált változók legtöbbje nominális, néhány esetben ordinális skálán mérhető, így a kapcsolatszorossági mutatók közül az asszociációs kapcsolat indikátorai közül kellett választanunk. A szóba jöhető mutatókról jó áttekintést olvashatunk *Mundruczó* [1982] cikkében. Mivel a vizsgált változók közötti ok-okozati összefüggés nem minden esetben áll fenn, szimmetrikus mutatót választottunk, a négyzetes kontingencián alapuló Cramer-féle asszociációs együtthatót ( $C$ ). A mutató nominális skálán mért változók mellett az ordinális skálán mértekkel is helyesen birkózik meg, az ordinális skálán bekövetkező nemlinearitást is kezeli. (*Losh* [2002])

A Harald Cramér svéd statisztikus által kidolgozott mutató (*Cramér*, [1945]) a [0;1] intervallumban méri a kapcsolat szorosságát, függetlenség esetén értéke 0-át vesz fel, míg függvényszerű kapcsolat esetén 1-et. *Köves és Párniczky* [1981] felhívja a figyelmet arra, hogy az alternatív ismérvek esetén használható Yule-féle asszociációs együtthatónál szigorúbb mutató, míg *Losh* [2002] a  $\gamma$ -együtthatónál találja a  $C$ -t szigorúbbnak. *Hunyadi és Vita* [2002] arra hívja fel a figyelmet, hogy a Cramer-féle asszociációs együttható elméleti maximumát (1) csak a peremeloszlások speciális alakulása esetén veheti fel. Ehhez hozzá kell tenni, hogy a peremgyakoriságok egymástól lényegesen eltérő struktúrája a kapcsolat megítélése szintjén is azt jelzi, hogy nem lehet függvényszerű kapcsolat.<sup>1</sup> A

<sup>1</sup> Például, ha két kérdésre adott igen/nem válaszokat vizsgáljuk, és az első kérdésre fele-fele arányban oszlanak meg a válaszok, míg a másikkra egynegyed-háromnegyed arányban, akkor a belső arányok vizsgálata nélkül állíthatjuk, hogy a két ismerv nincsen függvényszerű kapcsolatban egymással. Belátható, hogy ebben az esetben a Cramer-mutató 0,58-nál nagyobb értéket nem vehet fel.

kapcsolat szorossága szempontjából az irodalom általánosan 0,1 felett beszél gyenge, 0,25–0,3 felett közepesen szoros, 0,5–0,7 felett szoros kapcsolatról, és abban is egyetértenek a mutatószám elemzői, hogy a 0,1 tekinthető olyan küszöbértéknek, amely alatt nem beszélhetünk érdemi kapcsolatról. (*AcaStat* [2005])

#### AZ EGYES KÉRDÉSEKRE ADOTT VÁLASZOK HATÁRSZAKASZONKÉNTI ÖSSZEHASONLÍTÓ ELEMZÉSE

A kérdőív első kérdése „Településén látja-e valamilyen hatását, hogy a határ mentén él?” a határ közelségéhez való hozzáállást kívánta felmérni. A kérdőívet kitöltők 1,8 százaléka nem válaszolt, a válaszadók 21,2 százaléka érzi úgy, hogy a határ negatív hatással van az életére, 34,4 százalék nem érez semmilyen hatást, míg 44,4 százalék inkább pozitívan éli meg a határ közelségét. A válaszok megoszlása jelentős eltéréseket mutat az egyes határszakaszokon. (Lásd a 2. táblát.)

A válaszok alapján szembevetendő a horvát határ zártsága, amelyet a hatás hiánya jelez. Magyarázata a nehezen átjárható Dráva mint határfolyó lehet. Az ukrán határról alkotott vélemények szélsőségesek, sokan érzik a határ hatását, de a pozitív és negatív érzések egyaránt nagyobb arányban fordulnak elő. Az osztrák és a szlovén határon a legnagyobb azok aránya, akik előnyként élik meg a határ közelségét, itt a határok viszonylag könnyű átjárhatósága és a kamatoztatható gazdasági kapcsolatok léte jelenti az alapot.

2. tábla

*Milyen hatását látja határmenti helyzetének?  
(Az összes válasz százalékában)*

Határszakasz	Negatív	Nincs	Pozitív	Összesen
	hatás			
Szlovák	15,8	38,2	46,0	100,0
Ukrán	34,4	25,6	40,0	100,0
Román	32,3	37,2	30,5	100,0
Szerb	25,4	34,0	40,6	100,0
Horvát	14,8	53,9	31,3	100,0
Szlovén	14,2	19,4	66,4	100,0
Osztrák	17,0	22,6	60,4	100,0

Ha a határ két oldalán kapott válaszokat külön vizsgáljuk, újabb érdekes eredményekre jutunk. A szlovák határ szlovákiai oldalán az átlagosnál mintegy 7 százalékponttal nagyobb azok aránya, akik szerint a kedvezőtlen hatások vannak túlsúlyban, míg a magyar oldalon éppen ellentétes a helyzet. Az ukrán határszakasz szélsőségeségét a határ két oldalának eltérő attitűdje adja: míg az ukrán oldalon a válaszadók 86,5 százaléka pozitívnak látja a határmentiséget, a magyar oldalon mindössze 28,0 százalék vélekedik így. Hasonló a helyzet a román határon is, a romániai oldal 63,2 százalékos pozitív válaszával szemben a magyar oldal 28,2 százaléka áll. A szerb határ szerbiai oldalán is meglehetősen alacsony azok aránya, akik negatívan élik meg a határ közelségét (7,1%), 34,3 százalék nem érez semmilyen hatást. A magyar oldalon a semleges választ adók aránya hasonló, de 36,1 százalék negatívan értékeli a határ hatását. A horvát határ két oldalán

élők között kisebbek az eltérések, a horvátországi oldalon élők nagyobb arányban érzik semlegesnek a határt (68,2%), mint a magyar oldalon élők (48,1%). Az osztrák határ osztrák oldala a héthatármenti átlaghoz közeli képet mutat, a magyar oldalon élők 69,4 százaléka szerint kedvező hatású a határ közelsége. Összességében megállapíthatjuk, hogy a gazdasági fejlettségben fennálló jelentős különbségek a határról alkotott képpel összefüggésben vannak, a fejletlenebb területek számára a fejlettebb ország közelsége kedvező hatással bír, ami a lakosság véleményében is tükröződik.

A második kérdés arra vonatkozott, hogy a helyi lakosok érznek-e pozitív változást a határmenti helyzetük megítélésében a rendszerváltás óta. Erre a kérdésre 90,6 százalékos volt a válaszadási hajlandóság. A válaszadók több, mint fele (50,8 %) értékelte úgy, hogy nem történt változás és szinte elenyésző volt azoknak az aránya (1,5 %), akik negatív változást érzékeltek. Az ukrán határszakaszon jelentős különbségek érzékelhetők a válaszokban. A határszakasz magyar oldalán a megkérdezettek 35,6 százaléka érezte csak a pozitív változást, 60,2 százaléka nem érzékelte változást. Az ukrán oldalon többen (69,4%) érzékeltek pozitív változást. A szerb határszakasz mindkét oldalán arról foglaltak állást, hogy nem érzékeltek változást (szerb oldalon 63,5, magyar oldalon 65,0 százalék). Fontos megemlíteni, hogy magyar oldalon az országos átlaghoz képest kevesebben (80,1%) válaszoltak erre a kérdésre. A horvát határ mentén mindkét oldalon egyértelműen kirajzolódik azoknak a többsége (horvát oldalon 64,4, magyar oldalon 65,2 százalék), akik szerint nem történt változás a határmenti helyzet megítélésében. A határszakaszok közül a legnagyobb arányban az osztrák határszakasz magyar oldalán élők éreztek pozitív változást (71%), az osztrák oldalon ez az arány 56,2 százalék.

Érdekes megemlíteni, hogy az első két kérdésre adott válaszok között összefüggés mutatkozik. Azok, akikből negatív érzést vált ki a határ közelsége, inkább érzik úgy, hogy a helyzet nem javult a rendszerváltás óta (és közülük került ki a negatív változásról beszámoló két-harmada is), míg a határt pozitívan szemlélők jellemzően a változásokat is kedvezőnek látják. (A Cramer-féle asszociációs együttható,  $C=0,252$ .)

A helyi lakosokat megkérdeztük arról is: van-e tudomásuk arról, hogy településük határon átnyúló együttműködésben vesz részt. Átlagosan a megkérdezettek 60 százaléka válaszolt igennel. Az átlagostól lényegesen eltérő arányokra érdemes figyelmet fordítani. Nagyobb eltérést találunk az ukrán határ két oldala között, míg a magyar oldalon csak 50,3, az ukrán oldalon 67,6 százalék volt az igennel válaszolók aránya. Az osztrák határ osztrák oldalán kitöltött kérdőívek alapján a megkérdezettek 57,0 százaléka szerint a település lakói részt vesznek határon átnyúló együttműködésben. A magyar oldalon a megkérdezettek 82,6 százaléka tud településén határon átnyúló együttműködésről. Ahol a ténylegesen együttműködő települések lakosait kérdeztük meg, ott sem csengett teljesen egybe a két oldal véleménye. Valószínűsíthető, hogy határon átnyúló együttműködésen nem ugyanazt érti a két oldal lakossága, mentálisan létezik különbség az együttműködések kezelésében: amit a magyar oldalon már együttműködésnek tekintenek, azt az osztrákok oldalán még nem, hűvösebben kezelik a kapcsolatok megítélését. Érdekes még megemlíteni a horvát határszakaszon kapott eredményeket. A magyar oldalon a pozitív válaszok aránya hasonló az átlaghoz, 60,2 százalék tud határon átnyúló együttműködésben való részvételről, a horvát oldalon azonban a válaszadók kétharmada nem tudott erről. Ennek a ténynek a magyarázatára a későbbiekben kerül sor, mivel a következő két kérdés szorosan e témához kapcsolódik.

A következő kérdésben rákérdeztünk, hogy hallott-e a válaszadó arról az eurorégióról, amelyhez a települése tartozik. Itt minden esetben a területnek megfelelően tettük fel a kérdést (az érintett eurorégióra, vagy eurorégiókra kérdeztünk rá). Összességében meglehetősen lesújtó eredmény született: a válaszadók 63,9 százaléka nem ismeri azt az eurorégiót, amelynek területén él, 26,2 százalékuk egyetlen eurorégiót ismer, míg 9,9 százalékuk ismeri az összeset. Ennek okait tárgyalja Székely [2005].

3. tábla

*Azon válaszadók aránya, akik nem ismerik azt az eurorégiót, amelynek területén élnek (százalék)*

Határszakasz	Magyarország	Szomszédos ország
Szlovák	63,9	72,9
Ukrán	60,4	67,6
Román	68,6	68,4
Szerb	85,9	66,7
Horvát	82,4	79,8
Szlovén	61,4	–
Oszták	30,2	45,1

A 3. táblából megállapítható, hogy a szerb határszakasz magyar oldalán a legmagasabb azoknak az aránya, akik nem ismerték az ott 1997 óta működő Duna-Körös-Maros-Tisza Eurorégiót. A leginkább ismert eurorégió a West-Pannon volt, amely az osztrák határszakaszon 1998-ban alakult. Érdekes lehet megemlíteni, hogy az ukrán határszakaszt is magába foglaló Kárpátok Eurorégiót a magyar oldalon 60,4 százalék nem ismerte. Ez a szám a főátlaghoz képest valamivel alacsonyabb, ami valószínűleg annak tulajdonítható, hogy a Kárpátok Eurorégió a legrégebbi alapítású (1993) és alapításkori központja Nyíregyházán volt. A határmenti együttműködésben való részvételtől való tudomás és az eurorégiók ismerete között a mintában csak gyenge kapcsolat mutatkozott ( $C=0,157$ ).

4. tábla

*Létező településközi kapcsolatról tudók aránya (százalék)*

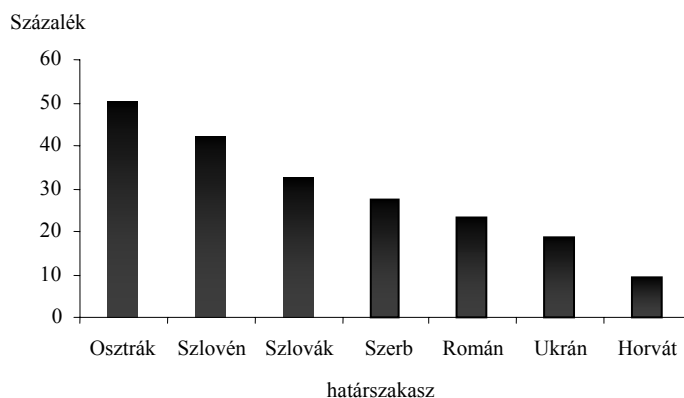
Határszakasz	Magyarország	Szomszédos ország
Szlovák	59,1	73,3
Ukrán	55,9	78,3
Román	75,5	35,3
Szerb	60,7	68,1
Horvát	68,8	70,5
Szlovén	78,7	–
Oszták	74,2	70,9

Az ötödik kérdés a határon átnyúló településközi kapcsolatok létre vonatkozott. A kérdőívet kitöltők igennel és nemmel válaszolhattak, illetve rákérdeztünk az együttműködő másik település pontos nevére. A szerzők oly módon tudták ellenőrizni a vála-

szok „helyességét”, hogy a kérdőíves felvétel előtt (illetve részben azzal egyidőben) önkormányzati szakemberekkel (polgármesterek, alpolgármesterek, jegyzők, projektmenedzserek) mélyinterjúk során rákérdeztek. Az országhatár egészére vonatkoztatva a kérdőívet kitöltők 54,9 százaléka állította, hogy településének van határon átnyúló településközi kapcsolata. A valóságban ilyen kapcsolata a települések 78,5 százalékának volt, elenyésző azok aránya, akik meg nem lévő kapcsolatról „tudtak”. A 4. tábla adatainak áttekintése felhívja a figyelmet arra is, hogy a településközi kapcsolatot (például testvértelepülés) nem mindenki tekinti határon átnyúló együttműködésnek. Jó példa erre Horvátország, ahol a megkérdezettek 34,4 százaléka tudott településközi kapcsolatáról, de csak 33,3 százalék szerint vesz részt a település tágabb értelemben határmenti együttműködésben. A határmenti együttműködésre és a településközi kapcsolatokra adott válaszok közti asszociációs együttható  $C=0,424$ , amely közepesen szoros kapcsolatot tükröz.

A határmenti együttműködés keretében létrejött beruházásokról érdeklődött a következő kérdés. Átlagosan a válaszadók harminc százaléka tudott ilyenfajta beruházásokról. A határszakaszok szemközti oldalain kapott eredmények általában összhangban voltak, egyedül az osztrák határszakasz két oldalán tértek el egymástól. Míg a magyar oldalon a válaszadók 61 százaléka azt jelezte, hogy történt ilyenfajta beruházás, addig az osztrák oldalon mindössze 25,7 százalék vélte így. Feltételezhetően az osztrák oldalon ez az alacsony érték abból is származhatott, hogy ott bizonyos műveleteket nem beruházásnak, hanem legfeljebb felújításnak tekintettek (például határátkelő nyitásakor az oda vezető út korszerűsítése). Olyan is előfordult, hogy a néhány hónapja megnyílt határátkelőt nem sorolták be a határmenti együttműködésben létrejött beruházásnak. Határszakaszonként, de a határ két oldalát összevontan kezelve érdekes eredményekre jutunk.

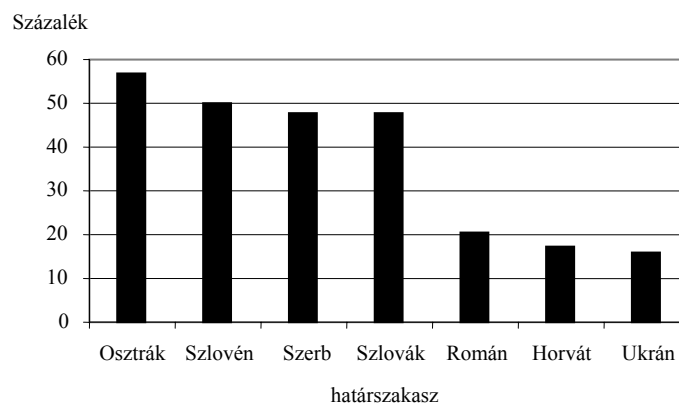
1. ábra. Határmenti együttműködés keretében létrejött beruházásról tudók aránya



Az 1. ábra, amely a határszakaszokat a beruházásokat ismerők aránya szerint csökkenő sorrendben tartalmazza, összefüggést mutat a beruházásokat ismerők aránya és a határszakasz gazdasági fejlettsége között. A horvát határszakasz kivételt képez ezalól, ennek hátterében állhat az is, hogy a horvát oldalon viszonylag hosszú ideig folytak háborús cselekmények a rendszerváltást követő években, amikor ilyen beruházások valóban nem valósulhattak meg.

A következő kérdés arra vonatkozott, hogy hoztak-e létre külföldi befektetők vállalkozást a határmenti településen. A válaszadók 36,7 százaléka tudott ilyenről. A legnagyobb arányban az osztrák határszakaszon tudtak külföldi vállalkozásról. Ahogy a 2. ábra mutatja, az osztrák határszakasz két oldalán a megkérdezettek 56,7 százaléka tud arról, hogy külföldi befektető (azaz nem csak a szomszédos ország befektetője) vállalkozást létesített a településen. Ezt követi a szlovén, majd a szerb határszakasz, ahol meglepően sokan (47,6%) tudnak külföldi vállalkozásról. A szerb határ mentén működő vállalkozásokkal, azok tevékenységével részletesen foglalkozik (Szónokyné [1998]).

2. ábra. A településen történt külföldi befektetésről tudók aránya



A nyolcadik kérdés az Európai Unió támogatási programjainak ismeretére irányult (PHARE, INTERREG, CREDO – határszakaszra adaptáltan). A válaszadók 34,2 százaléka nem hallott egyik Európai Uniós támogatási programról sem, 57,5 százalékuk a programok közül egyet ismer, s 8,2 százalékuk az, aki több programról is informált volt. Az országonkénti értékelés során kiemelkedik Románia, ahol a kérdőívet kitöltők több, mint 80 százalékának ismerősen cseng a PHARE-program neve. Szlovénia esetében a legalacsonyabb a szomszédos országok közül azon válaszadók aránya (7,9%), akik nem ismerik sem a PHARE, sem a régebbi CREDO programot. Ausztria esetében igen magas (63,1%) volt a legalább egy programot ismerők aránya, ami egyértelműen a magyar oldal pozitív hatásának tudható be (a PHARE-programot ismerők aránya itt 78,7 százalék volt). Ha a határszakaszok szemközti oldalán kapott eredményeket vizsgáljuk, akkor minden esetben igaz, hogy a magyarországi oldalon magasabbak voltak az ismertségi mutatók a külföldi oldalénál. Különösen nagy volt az eltérés Szerbia, Horvátország és Ausztria esetén, ahol 30 százalékpont feletti volt a különbség.

A kilencedik kérdés arra kérdezett rá, hogy „Érdekl-e, mi történik a határ túloldalán?”. Hétfokozatú skálán jelölték meg a válaszadók érdeklődésük mértékét (az 1-es a legalacsonyabb, a 7-es a legmagasabb érdeklődést jelentette). A válaszadók átlagosan 4,51-re értékelték saját érdeklődésüket. A medián válasz az 5-ös volt, a módusz a 4-es (a válaszadók 25,2 százaléka), a szórás 1,71 volt. A szlovák, ukrán, román és szerb határszakasz esetében a külföldi oldal érdeklődése magasabb volt (a többi három határszakaszon pedig fordítva, az osztrák határ esetén az eltérés minden szokásos szignifikancia-szinten jelentős). Az első



négy határszakasz magas külföldi érdeklődési szintje az ott élő magyar nemzetiségű lakosság erős, az anyaország felé mutatott érdeklődésének tudható be.

A kérdőív 10-12. kérdései a határral kapcsolatos politikai témákat vizsgálták: „Miért fontosak a politikusok számára a határmenti kapcsolatok?”, „Magyarország EU-csatlakozása és a schengeni határok megváltozása véleménye szerint milyen hatással lesz a település életére?”, „Az elmúlt években több politikus részéről is elhangzott a trianoni határok módosításának gondolata. Mi a véleménye erről?” Mivel ezek nyitott kérdések formájában szerepeltek a kérdőívben, statisztikai kiértékelésük nem valósítható meg. Alacsony válaszadási hajlandóság mellett mérsékelt és szélsőséges válaszok is előfordultak, akadt olyan kitöltő, aki külön lapon mellékelte másfél oldalas véleményét.

A következő nem nyílt kérdés (13.) arra vonatkozott, hogy vannak-e a határ túloldaláról rendszeresen átjáró külföldiek a válaszadó településén. Összességében a válaszadók 88,3 százalékának van tudomása róluk. Ez az érték magasnak tűnik, figyelembe véve, hogy eldugott zsáktelepüléseken is kerültek kitöltésre kérdőívek. Olyan település, ahol a kérdőívet kitöltők egyike sem tudott volna rendszeresen érkezőkről csak Horvátországban fordult elő.

A 13. kérdésre adott igen válaszok arányát mutató 5. táblából jól kitűnik a horvát határ zártsága, mindkét oldalon a legalacsonyabb értékekkel találkozunk. (A horvát oldalon a megkérdezettek 31,0 százaléka tud Magyarországról rendszeresen érkezőkről, míg fordított viszonylatban 74,1 százalék.) A zártságot ebben az esetben több tényező együttesen okozza: a Dráva folyó természeti határként nehezen átjárható akadályt képez, illetve az 1990 utáni háborús események szintén visszatartották a jelentős (különösen a Horvátország felé irányuló) forgalmat (*Hajdú* [1998]).

5. tábla

*A szomszédos országból rendszeresen érkezőkről tudók aránya (százalék)*

Határszakasz	Magyarország	Szomszédos ország
Szlovák	88,6	95,1
Ukrán	98,6	86,5
Román	97,4	94,7
Szerb	85,4	98,0
Horvát	74,1	31,0
Szlovén	86,3	–
Osztrák	97,7	95,9

Az előző kérdéshez kapcsolódva arra is választ kerestünk, hogy a helyi lakosság tapasztalatai szerint milyen cézzal érkeznek a külföldiek. Több választ lehetett megjelölni: bevásárlás, rokonlátogatás, turizmus, üzleti cél, munkavállalás, feketepiac és egyéb. A válaszadók 62,2 százaléka említette, hogy vásárolni jönnek, 48,9 százalékuk szerint érkeznek rokonlátogatási céllal, harmadik helyen a munkavállalás szerepelt (42,3%), a feketepiacba való bekapcsolódás 25,5 százalék szerint előforduló motiváció, 23,9 százalék említette az üzleti célt, míg 23,5 százalék volt azok aránya, akik turisztikai cézzal érkező szomszédos országban élőkről tudott. Az egyéb választ megjelölők aránya 7,3 százalék volt, emögött legtöbbször a tanulási cél állt.

A határszakaszonkénti legfontosabb célokat szemlélteti a 6. tábla. A legtöbbször említett cél, a vásárlás az összes határszakaszon az első három között jelenik meg, nagyjából szimmetrikusan. A helyi lakosok követik a túloldal az árváltozásokat és kihasználják a mindenkorai ár- és minőség különbséget, vagy egyszerűen azt, hogy bizonyos áruféleségek csak a határ túloldalán kaphatók (például élelmiszer vagy üzemanyag háború, illetve embargó idején). Az ukrán és a román határ magyar oldalán egyértelműen a termékek minőségkülönbsége lehet az az indok, amiért átjönnek a szemközti oldalon élők, míg a magyar oldal lakosait a túloldali alacsony árak motiválják a vásárlásra. A szlovák határ mindkét oldalán meglehetősen aktív a lakosság a vásárlások tekintetében, itt a motiváció az előzőkhöz hasonló egyszerű módon nem mutatható ki. A kilencvenes évek közepén az akkori Jugoszláviában, a háború miatt tapasztalható élelmiszer- és áruhiány miatt, a szerb határ túloldaláról érkezők bevásárlása volt nyomasztóan érzékelhető a magyar oldalon. A kérdőív felvételekor a szerb oldalról magasabb a vásárlási szándékkal érkezők aránya, mint amekkora érdeklődés a magyar oldalon mutatkozik Szerbia irányába. Bár mára a politikai helyzet jelentősen lehiggadt, a volt Jugoszlávia területén és áruhiány sincs, a magyar határhoz közel élők még mindig szívesen jönnek Magyarországra vásárolni (a fejekben élő kép szerint a jobb élelmiszer-minőség miatt). Az osztrák határszakasz mindkét oldalán megjelenik a vásárlás mint gyakorta megjelölt utazási cél, bár a rendszerváltás idején tapasztalt „Gorenje-láz” a magyarok részéről lecsengett (*Rechnitzer* [2002]). A számok a felmérés szerint arra világítanak rá, hogy az osztrák oldalról érkeznek nagyobb arányban rendszeresen vásárlási célzattal a „sógorok”.

6. tábla

*A határ túloldaláról rendszeresen érkezők célja*  
(Százalék)

Határszakasz	Oldal	1. cél	2. cél	3. cél
Szlovák	szlovák magyar	vásárlás (71,2) vásárlás (78,1)	családi (66,1) családi (60,3)	turizmus (40,7) munkavállalás (44,8)
Ukrán	ukrán magyar	családi (66,7) munkavállalás (83,7)	vásárlás (63,6) vásárlás (69,4)	üzleti (39,4) családi (57,8)
Román	román magyar	turizmus (94,4) vásárlás (66,7)	családi (72,2) munkavállalás (58,7)	vásárlás (16,7) fekete piac (55,3)
Szerb	szerb magyar	családi (70,0) munkavállalás (74,0)	fekete piac (64,0) családi (64,4)	vásárlás (46,0) vásárlás (62,3)
Horvát	horvát magyar	családi (52,8) vásárlás (74,4)	vásárlás (50,0) családi (49,4)	turizmus (22,2) turizmus (27,5)
Szlovén	szlovén magyar	– vásárlás (87,5)	– családi (71,4)	– turizmus (50,0)
Osztrák	osztrák magyar	munkavállalás (81,5) vásárlás (76,9)	vásárlás (48,7) turizmus (50,6)	családi (35,3) családi (40,0)
Összesen		vásárlás (62,2)	családi (48,9)	munkavállalás (42,3)

*Megjegyzés.* Zárójelben az említés relatív gyakorisága.

A családi kapcsolatok (rokonlátogatás) áll a második leggyakrabban megjelölt érkezői célként. Ezek a kapcsolatok mindig szimmetrikusak, logikus módon a határ mindkét

oldalán léteznek, és az egyes határszakaszok mindkét oldalán nagyjából ugyanolyan arányban jelölték meg a válaszadók célként. A családi, rokon kapcsolatokat általában a kölcsönösség elvén alapulva működnek, így nyitott határok esetében (ahol tehát nincs jelentős akadálya az egyik ország polgárai kiutazásának) a hasonló nagyságrendű számok természetesebbek.

A munkavállalás mind a hét határon bekerült a leggyakrabban említett célok közé. A külföldiek munkavállalásáról a közigazgatási szakemberek (az interjúk során), de még a helyi lakosság is szívesen nyilatkozott, hiszen ez a tevékenység gyakorta illegális formában zajlik a határ valamelyik oldalán. Éppen ezért a kérdőívbe beépítettünk egy kontrollkérdést, amely a külföldi állampolgárok munkavállalásáról érdeklődik az adott településen. Az erre adott pozitív választ (hacsak nem derült ki, hogy a külföldi nem a szomszédos országot jelenti) úgy tekintettük, mint az egyik érkezési célt.

7. tábla

*Az adott területen munkát vállalókról tudók aránya  
(százalék)*

Határszakasz	Oldal	Magyarországi	Szomszédos országban
		megkérdezettek	
Szlovák	szlovák	41,7	30,5
	magyar	44,8	91,5
Ukrán	ukrán	10,6	6,1
	magyar	83,7	100,0
Román	román	18,2	11,1
	magyar	58,7	94,7
Szerb	szerb	35,1	14,0
	magyar	74,0	97,9
Horvát	horvát	44,0	11,1
	magyar	20,0	63,8
Szlovén	szlovén	81,0	–
	magyar	32,1	–
Osztrák	osztrák	96,0	81,5
	magyar	35,7	40,0

A kérdőív egyik kérdése arra keresett választ, hogy előfordul-e, hogy a helyiek a szomszédos országban vállalnak munkát. A válaszadók 53,3 százaléka válaszolt igennel. Ebben az esetben különösen tanulságos összevetni a határvonal szemközti oldalai „igen” válaszainak arányát. A 7. táblában ezt az összevetést találjuk meg.<sup>2</sup> Vegyük észre, hogy a küldőországban nagyobb arányban említik a válaszadók, hogy mennek a határ túloldalára dolgozni, mint a fogadóországban az érkezésüket. Ez a már említett illegális munkavállalási problémán túl részben azzal is magyarázható, hogy a határ mellől érkező külföldi nem feltétlenül közvetlenül a határ szemközti oldalára megy dolgozni, hanem a fogadóország belső területére. Két határszakasz kivétel ez alól, az ukrán és az osztrák. Itt a munkavállalás

<sup>2</sup> A tábla lehetőséget nyújt arra, hogy összevessük a határ két oldalán élők véleményét ugyanarról a jelenségről. Például a 2. sor adatai alapján a Szlovákiából Magyarországra történő munkaerő-áramlást követhetjük nyomon, mindkét oldal véleménye alapján. A szlovák határ magyar oldalán lakók 44,8 százaléka gondolja úgy, hogy településén dolgoznak Szlovákiából érkezett munkavállalók, ugyanakkor a szlovák határ szlovák oldalán lakók 91,5 százaléka gondolja úgy, hogy a település bizonyos lakói a szomszédos országban, tehát Magyarországon vállalnak munkát.

lók inkább a határ közelében dolgoznak, s a migrációs egyenleget tekintve a küldő (alacsonyabb bérszínvonalú) ország fogadási arányszámai is alacsonyak.

A 17. kérdésben arra kértük a helyi lakosokat, hogy egy hétfokozatú skálán (1 – legrosszabb, 7 – legjobb) értékeljék, mennyire elégedettek településükön az infrastruktúra, a közbiztonság, az oktatás, az orvosi ellátás, a kereskedelem (mennyiség, minőség, választék, árak) és az önkormányzat működésének színvonalával. A minősítések közül a legalacsonyabb átlagos értéket az infrastruktúra (a többi jellemzőt a közepesnél jobbnak ítélték) és az orvosi ellátás, a két legjobb átlagot az oktatás és az önkormányzatok kapták. (Lásd a 8. táblát.) (Az önkormányzatok jó átlaga némi szubjektivitást tükrözhet, mivel minden határszakaszon előfordult, hogy az önkormányzatok szakemberei segítettek a kérdőív kitöltésében.)

8. tábla

*A települési jellemzőkkel való elégedettség statisztikai mutatói*

Megnevezés	Elégedett-e a (az)					
	infrastruktúrával	közbiztonsággal	oktatással	orvosi ellátással	kereskedelemmel	önkormányzattal
Minta (fő)						
Válaszolt	1932	1956	1939	1950	1941	1939
Nem válaszolt	63	39	56	45	54	56
Átlag	3,83	4,16	4,44	4,08	4,35	4,37
Medián	4	4	5	4	4	4
Módusz	4	4	5	4	4	4
Szórás	1,59	1,56	1,57	1,61	1,54	1,76

9. tábla

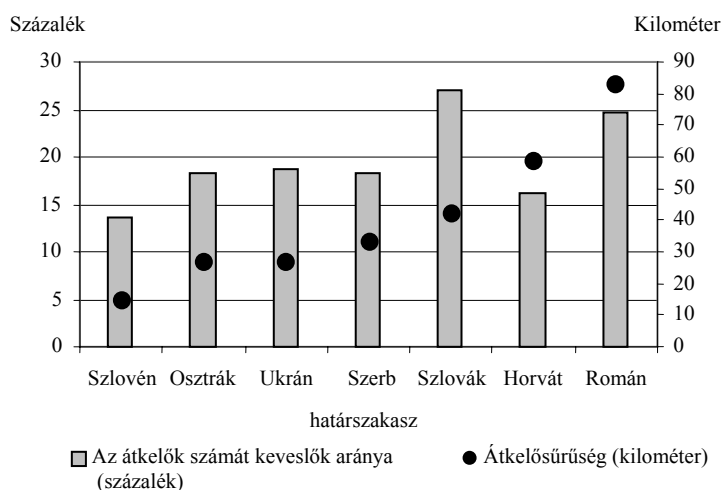
*A települési jellemzőkkel való elégedettség átlagai határszakaszonként*

Határszakasz	Oldal	Elégedett-e a (az)					
		infrastruktúrával	közbiztonsággal	oktatással	orvosi ellátással	kereskedelemmel	önkormányzattal
Szlovák	szlovák	3,66	3,46	4,39	3,59	4,24	3,74
	magyar	3,82	4,13	4,58	4,11	4,30	4,25
Ukrán	ukrán	2,03	3,76	4,68	3,22	4,70	3,05
	magyar	4,14	4,44	4,42	3,74	4,55	4,82
Román	román	2,26	2,83	2,63	2,74	3,95	3,00
	magyar	4,04	4,06	4,74	4,45	4,62	5,05
Szerb	szerb	2,90	3,34	3,21	2,59	3,87	2,85
	magyar	3,52	3,81	3,80	3,96	4,34	4,30
Horvát	horvát	4,45	4,12	4,68	3,85	5,02	4,92
	magyar	3,60	4,19	4,50	4,42	4,11	4,38
Szlovén	szlovén	*4,63	*5,25	*5,00	*5,25	*5,00	*4,14
	magyar	4,27	4,90	5,01	4,63	4,14	5,19
Osztrák	osztrák	4,01	4,53	4,48	4,53	3,76	4,56
	magyar	4,14	4,42	4,54	4,14	4,57	4,03

\* Szlovéniában 8 kérdőív adatai alapján.

Határszakaszonként a határ mindkét oldalát értékelve árnyaltabb képet kapunk. Általánosan megállapítható, hogy a szlovák, az ukrán, a román és a szerb határ esetében a magyar oldalon magasabbak az átlagok. A horvát határ vegyes képet mutat, az osztrák határon inkább a két oldal közti csekély eltérés figyelemreméltó. (Lásd a 9. táblát.) Továbbra is igaz, hogy az infrastruktúrával való elégedettség a legrosszabb mutatók között található. A közbiztonság a legmagasabb átlagot a szlovén határ magyar oldalán kapta. Sorrendben utána az osztrák határ osztrák oldala, az ukrán határ és az osztrák határ magyar oldala áll. Meglepő ez a sorrend, s jól látszik, hogy a helyi lakosok településük közbiztonságát a közel eső, de nem határmenti területekhez viszonyítva (azaz mezoszinten) értékelték. Az ukrán határszakasz magyar oldalának jó átlaga valószínűleg annak köszönhető, hogy a határőrség jól érzékelhetően jelen van a területen, megnyugtatta ezzel a helyi lakosság közérzetét. Az oktatás színvonalára kapott osztályzatok közül a szlovák határszakasz szlovák oldala érdemel említést, ott kiugróan magas volt a 7-es osztályzatok aránya (18%). Az orvosi ellátás megítélése a határ magyar oldalán kiegyensúlyozottabbnak mondható, a szomszédos országok között nagyobb eltérések találhatók. A kereskedelmi egységek színvonalának értékelése némi furcsaságot hoz felszínre: közel egy egész fokozattal nagyobb értéket kapott az ukrán határszakasz ukrán oldala, mint az osztrák határszakasz osztrák oldala. Ez ismét a helyi lakosok mezoszintű összehasonlításának köszönhető, hiszen nehéz elképzelni, hogy a kárpátaljai kereskedelmi egységek színvonala lényegesen meghaladja a burgenlandiak színvonalát. Az önkormányzatok működésének osztályzatainál a szlovák, ukrán, román és szerb határszakaszok esetében szignifikánsan (1 százalékos szignifikanciaszinten is) jobb a magyar oldal osztályzata. Fontosnak tartjuk jelezni, hogy az önkormányzatok munkája, valamint az oktatás és az orvosi ellátás terén szinte lehetetlen teljesen helytálló összehasonlítást végezni, mivel mindhárom terület szervezése közigazgatási egységekhez, rendszerekhez kötődve történik, ami mind a nyolc országban eltérő.

3. ábra. A határátkelők átlagos távolsága (átkelősűrűség, kilométer) és az átkelők számát keveslők aránya



A következő kérdéssel azt kívántuk megismerni, hogy a helyi lakosság szerint elégedő-e a határátkelők száma. Összességében a válaszadók 79,5 százaléka ítélte megfelelőnek a határátkelők számát. Két határszakaszon, a szlovákon és a románokon voltak az átlagosnál elégedetlenebbek a helyi lakosok, 27,1, illetve 24,6 százalék válaszolt nemmel. (Lásd a 3. ábrát.) A román határszakaszon érthető ez az eredmény, hiszen a második leghosszabb határszakaszon átlagosan 83 kilométerenként található átkelő, ami több, mint kétszerese az országos átlagnak (37 kilométer). A szlovák határszakaszon is az átlagosnál ritkábban (42 kilométerenként) követik egymást a határátkelők. A legmeglepőbb eredményt a horvát határ esete mutatja, itt ugyanis annak ellenére, hogy az országos átlagnál jóval ritkábban létesítettek átkelőket (átlagosan 59 kilométerenként), a helyi lakosok az átlagosnál elégedettebbek (83,8 százalékkal).

A 19. kérdéssel a határőrség és a vámhatóság munkájával való elégedettséget vizsgáltuk. Hétfokozatú skálán értékelték a kérdőívet kitöltők mindkét szerv munkáját. A határőrség átlagosan 4,88-as minősítést kapott. Mindegyik határszakaszra igaz, hogy jobbak az átlagok a határ magyar oldalán, mint a külföldi oldalon. A magyar határőrség munkáját nagyra értékelték az ott élők, úgy tűnik a válaszok alapján, hogy Magyarországon jó a kapcsolatuk a helyi lakossággal. A szomszédos országok átlagértékei és az adott ország gazdasági fejlettsége között összefüggés látszik, az átlagok alapján az országok csökkenő sorrendben: Ausztria, Horvátország, Szlovákia, Románia, Ukrajna, Szerbia és Montenegró (Szlovénia a használható kérdőívek alacsony száma miatt nem volt értékelhető). A vámhatóság munkájának megítélése kissé rosszabb a határőrségénél (az átlageredmény 4,67 lett). Hasonlóan a határőrségnél kapott eredményekhez, a magyar oldalon magasabbak az átlagok, ez alól egyedül az osztrák határ jelent kivételt, ahol minimális különbséggel alulmaradt a magyar hatóság. Szerbiában és Ausztriában magasabb osztályzatot kaptak a vámosságok, mint a határőrök, a többi országban a határőrök szerepeltek jobban. Érdekes lehet, hogy a mindkét hatóságot értékelő 1809 fő közül 1210-en (azaz a válaszadók 66,9 százaléka) azonos minősítést jelölt meg (a két ismérv közti asszociációs együttható  $C=0,25$ ). A kérdőívek alapján úgy tűnik, hogy a két szerv tevékenysége összemosódik a megkérdezettek fejében, azonban a személyes kitöltés során több olyan személlyel is találkoztak a szerzők, akik külön kiemelték a – szerintük igen lényeges – különbségeket. Nyílt kérdésben rákérdeztünk arra is, hogy milyen változtatásokra lenne szükség ezeknél a szerveknél. A határőrség esetében a határállomásokon a gyorsabb ellenőrzést (hatékony számítógépes útlevél-leolvasás) hiányolták a várakozások megszüntetésére, a vámhatóság tekintetében a korrupció megszüntetését szorgalmazták.

Az utolsó kérdés az iránt érdeklődött, hogy „Elköltözne-e a térségből?”. A válaszadók 29,1 százaléka jelölte meg az igen választ. Valamennyi határszakaszon a magyarországi válaszadók között magasabb az elköltözni kívánók aránya. Ha határszakaszonként vizsgáljuk a kérdésre adott válaszok megoszlását, akkor két nagy táborra oszthatjuk azokat. Az első csoportba a szlovák, ukrán, román és szerb határok tartoznak, amelyek közelében élők magas elköltözési hajlandóságot mutatnak (30–42%). A másik csoportba a kimondottan alacsony (8 százalék alatti) költözési hajlandósággal jellemezhető osztrák határ (mindkét oldal), illetve a horvát határszakasz horvát oldala tartozik. A horvát-magyar határ – mint a felmérés során oly sokszor – ebben az esetben is Janus-arcúként viselkedik, a magyar oldalon a költözni vágyók aránya (30,8%) sokkal inkább az első csoportba tartozókkal mutat hasonlóságot.

A 10. tábla segítségével azt vizsgáljuk, hogy a határ közelsége mennyiben befolyásolja az elköltözési szándékot. Látható, hogy azok között, akik szerint a határmentiségnek nincs hatása a mindennapokban, az elköltözni kívánók aránya pontosan átlagos. A határral kapcsolatos optimizmus valamelyest csökkenti a költözési szándékot, de a határ közelsége, az arról alkotott kép nem alapvető motivációja a vándorlásnak, annál meghatározóbb helyi és egyéni szempontok döntenek ( $C=0,116$ ).

10. tábla

*A határmentiség hatása és az elköltözési szándék kapcsolata*

Elköltözne-e?	A határmentiség hatása			
	negatív	nincs hatása	pozitív	Összesen
Nem	236 (291)	471 (471)	665 (610)	1372
Igen	175 (120)	195 (195)	197 (252)	567
<i>Összesen</i>	<i>411</i>	<i>666</i>	<i>862</i>	<i>1939</i>

*Megjegyzés.* Zárójelben a függetlenség esetén fennálló elméleti gyakoriságok találhatóak.

A kérdőívek kitöltéséhez kapcsolódóan a megkérdezetteket arra is kértük, hogy rajzolják le, mi jut eszükbe a határ szóról. Ez a kérés a kérdőív végén szerepelt, így mindenki az országhatárról alkotott képét vetette papírra<sup>3</sup>. Hasonló, a határokkal kapcsolatos mentális térképek hazánkban – tudomásunk szerint – még nem készültek (*Nemes-Nagy* [2002]). Ezen térképek a valós környezet szubjektív tudati leképeződését mutatják, jelenítik meg (*Kiss-Bajmócy* [1996]). A tér megjelenítése bevonja a képbe az egyén életútját és képzeletvilágát is, így egyfajta társadalmi-kulturális keveréknek tekinthető. (*Baud et al.* [1997]) A mentális térképek feldolgozása során a szerzők a rajzokat általában típusokba sorolják be (*Sanguin* [1975]). A rajzok részletes elemzése meghaladja ennek a tanulmánynak a kereteit. Az érdeklődő olvasó (*Székely* [2003b])-ben talál hosszabb áttekintést.

## A DEMOGRÁFIAI JELLEMZŐK ÉS A VÁLASZOK ÖSSZEFÜGGÉSEI

Az egyes határszakaszokon, a határ szemközti oldalán gyakran eltérő képet láttunk a kérdésekre adott válaszokban. Kérdés, hogy a kérdőív kitöltés során felvett demográfiai jellemzők (nem, életkor, iskolai végzettség, családi állapot) és a határokkal kapcsolatos kép között van-e összefüggés.

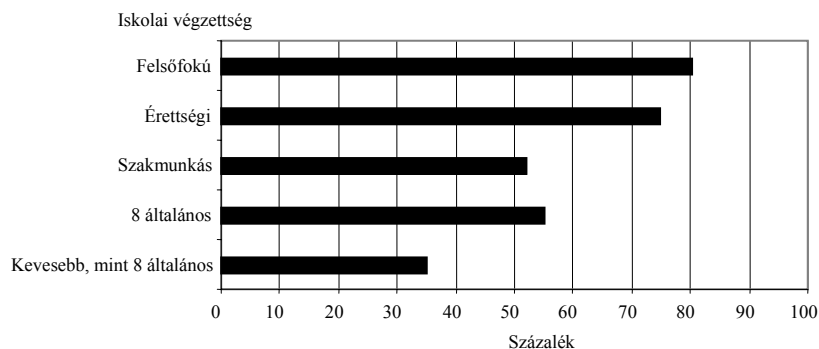
A válaszadó neme, életkora és családi állapota egyik kérdésre adott választ sem befolyásolta lényegesen. A nem szerinti hovatartozás legszorosabb kapcsolatban ( $C=0,095$ ) a határátkelők számának elégségességét kutató kérdéssel volt, a nők inkább elégedettek (82,3%), míg a férfiak inkább elégedetlenek (74,9%) a meglévő határátkelők számával. A férfiak nagyobb mobilitási igénye nem határmenti jelenség, a népesség egészénél megfigyelhető (*Nemes-Nagy*, [1998]). Az életkor a legszorosabb kapcsolatban az elköltözési tervekkel van ( $C=0,086$ ). Amíg a 18-25 év közöttiek 39,6 százaléka szeretne elköltözni a

<sup>3</sup> Kontrollcsoportként néhány egyetemi hallgatót is megkértünk ugyanerre a feladatra, a kérdőív kitöltése nélkül. Ebben az esetben a horizont, a hóhatár, a matematikából ismert határérték és egy esetben a ruhatár is megjelent a rajzokon.

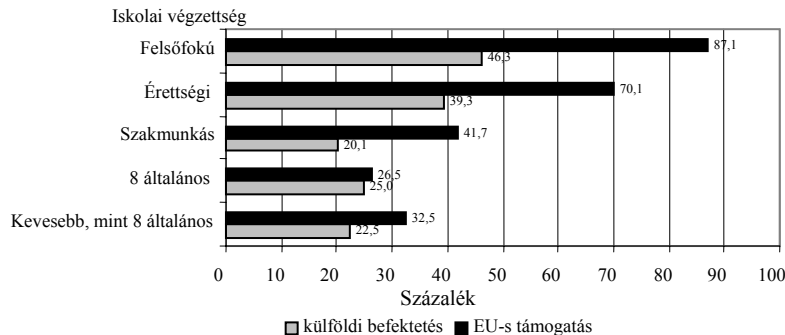
határ mentéről, addig a 26-40 közöttieknek 31,3 százaléka, a 41-60 közöttiek 24,7 százaléka, míg a 60 év felettieknek csak 12,7 százaléka. A mobilitás csökkenése az életkor előrehaladtával semmiképpen nem tekinthető határmenti jelenségnek, a fiatal korosztályok tagjai mindenütt nagyobb arányban tervezik a költözést, mint az idősek. A családi állapottal a határmenti együttműködés keretében létrejött beruházások ismerete áll a legszorosabb kapcsolatban ( $C=0,067$ ), a nőtlen/hajadon megkérdezettek az átlagnál nagyobb arányban tudtak ilyen beruházásokról. Feltételezhető, hogy itt nem közvetlen hatásról van szó, hanem valamilyen közös magyarázó változó áll a látszólagos kapcsolat háttérében. Az egyik ilyen lehetséges változó éppen az iskolai végzettség, ami gyenge kapcsolatot mutat a családi állapottal (a legalább érettségivel rendelkezők között nagyobb a nőtlenek/hajadonok aránya a mintában).

Az iskolai végzettség több ismérvvel is gyenge kapcsolatot mutat. Ezek többsége a határmenti együttműködésekkel kapcsolatos ismeretekre vonatkozik, a magasabb iskolai végzettségűek általában jobban informáltak. Az ismeretet a település részvételéről a határmenti együttműködésben az iskolai végzettség szerint vizsgálva gyenge kapcsolatot ( $C=0,130$ ) találunk. Míg a 8 általánosnál alacsonyabb végzettségűek körében közel kétszer annyian voltak az együttműködésről nem tudók, addig a felsőfokú végzettségűek körében négyszer annyian tudtak együttműködésről, mint ahányan nem. A 8 általánost végzettek és a szakmunkás bizonyítvánnyal rendelkezők tájékozottsága között nem szignifikáns az eltérés. (Lásd a 4. ábrát.)

4. ábra. A határmenti együttműködésben való részvételről tudók aránya iskolai végzettség szerint



5. ábra. Külföldi befektetésről és az EU-s támogatási programokról tudók aránya iskolai végzettség szerint

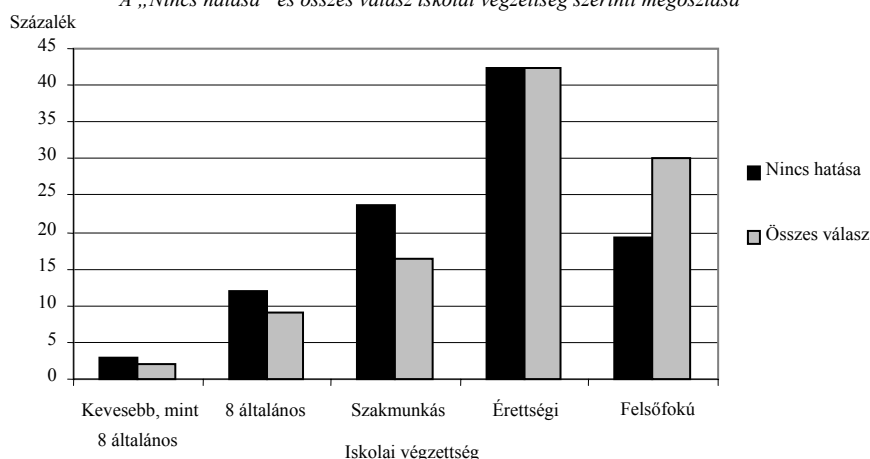




Az együttműködésekben belül az eurorégiók és a településközi kapcsolatok ismertsége is együtt növekszik a képzettségi szinttel. Az 5. ábra alapján láthatjuk, hogy a külföldi befektetésről való tájékozottság a legalább érettségivel rendelkezők körében magasabb az érettségivel nem rendelkezőkénél. A legalább 8 osztályt végzettek körében az Európai Unió határmenti területeket/együttműködések támogató programjainak (PHARE, CREDO, INTERREG) ismertsége szintén nő az iskolai végzettséggel. (A kapcsolatszorossági mutatók rendre 0,100 és 0,151.)

A kérdőív első kérdésére adott válaszok esetében gyenge, de észrevehető összefüggést találunk az iskolai végzettséggel ( $C=0,079$ ). Megállapítható, hogy a „nincs hatása” válasz az alacsony iskolai végzettséggel rendelkezők között nagyobb arányban fordult elő, míg a felsőfokú végzettségűeknek határozottabb képük van arról, hogy milyen hatással van életükre a határmentiség. A középfokú végzettségűek határképe teljesen átlagosnak tekinthető. (Lásd a 6. ábrát.)

6. ábra. Településén látja-e valamilyen hatását, hogy a határ mentén él?  
A „Nincs hatása” és összes válasz iskolai végzettség szerinti megoszlása



A kérdőívet kitöltők köre a főbb demográfiai szempontok alapján ugyan nem reprezentálta a határmenti lakosság összetételét, de a nem, a kor és a családi állapot szerinti összetételnek a sokaságitól való eltérése lényegesen nem torzította a kapott eredményeket. Más kérdés az iskolai végzettség. A tájékozottsággal való összefüggése miatt valószínűsíthető, hogy egy reprezentatív minta alapján az együttműködések, befektetések, támogatási programok ismertségére a fentieknél kedvezőtlenebb számokat kaptunk volna (ahogy a bevezetőben említettük, az alacsony végzettségűek válaszadási hajlandósága igen alacsony volt). Ugyanakkor az iskolai végzettségre bemondott/beírt kategória ellenőrzésére nem volt lehetőségünk, így hasonló felmérések tapasztalatai alapján az is feltételezhető, hogy a megkérdezettek tényleges iskolai végzettsége a bevallottnál alacsonyabb volt. Ez a hatás az előző torzítás mértékét minden bizonnyal csökkenti.

\*

Összefoglalóan értékelve a kérdőív tapasztalatait, Magyarország határait két csoportba sorolhatjuk. Az egyikbe a Szlovákiával, az Ukrajnával, a Romániával és a Szerbia

és Montenegróval közös határszakasz kerül, amelyek mentén a lakosság határképe a leginkább hasonlít egymáshoz. Ukrajna, Románia és Szerbia és Montenegró esetén a határ két oldala közti általános gazdasági fejlettségbeli különbség magyarázatul szolgálhatna, Szlovákia esetében azonban nem. Véleményünk szerint a négy határ mentén kialakult határképet sokkal inkább a szomszédos országokban élő magyar kisebbség jelenléte határozza meg. A másik csoportba elsősorban az osztrák – és amennyire a félig eredményes felmérés alapján következtetni lehet, a szlovén – határ tartozik. Ez a határkép sokkal közelebb áll a nyugat-európai határokéhoz, ahol a kapcsolattartás túlmutat a bevásárlás és a rokonlátogatás szintjén. A horvát-magyar határvidék kettős képet mutat, a horvát oldal határképe inkább nyugati, a magyar oldalé inkább keleti típusú, de mindkét oldalra igaz, hogy a túloldal felé fordított figyelem, érdeklődés csekély.

Amíg a határon áthaladó vándorlás mozgatója keletről nyugatra a minőség, addig nyugatról keletre az alacsony árak vonzzák a lakosságot. Ugyanakkor a határképben kevésbé mutatkozik meg ez a funkció, a román, vagy az ukrán határ magyar oldala nem Burgenlanddal, hanem a romániai és ukrániai területekkel mutat inkább hasonlóságot. A Dunától keletre fekvő határmenti területeken a perifériára szorultság érzése jelentős.

A 2005-ben még nem EU-tag, szomszédos országok csatlakozása az Európai Unióhoz meglátásunk szerint vegyes hatásokkal fog járni. Románia csatlakozása önmagában a határvidék periférikus megítélésén nem fog változtatni, csak a kohéziós politika sikere, Románia gazdasági felzárkózása. Más a helyzet a horvát határon. Amennyiben Horvátország belátható időn belül csatlakozik az Európai Unióhoz, a tagság elnyerése a határ magyar oldalán élők fejében nyitottabbá teszi ezt a határt. A Schengeni Egyezményhez való csatlakozás jelentős mentális változást a szlovák-magyar határon hozhat, a megállás és általános ellenőrzés nélküli határátlépés a tapasztalatok alapján sokak számára számottevően „légiesebbé” tenné a határt.

Amennyiben megfelelő források rendelkezésre állnak, érdemes lenne a felmérést 2007 nyarán – amikor előreláthatóan Románia már az Európai Unió tagja lesz, de a Schengeni Egyezmény még nem lép életbe –, illetve 2011-ben – az euró várható magyarországi bevezetését követően – megismételni. Az új kutatásokkal feltárhatóvá válna a határkép időbeli alakulása, megvalósulhatna jelentősebb regionális változások mentális hatásainak feltérképezése.

#### IRODALOM

- ACAStat SOFTWARE [2005]: *Research methods handbook*. AcaStat Software.
- BAUD, P. ET AL. [1997]: *Dictionnaire de géographie*. Hatier. Paris.
- CRAMER, H. [1945]: *Mathematical methods of statistics*. Almqvist and Wiksells. Uppsala.
- HAJDÚ Z. [1998]: A magyar-horvát államhatár menti együttműködés lehetőségei és dilemmái. In: *Balogh A. – Papp G.* (szerk.): *Magyarország az európai regionális együttműködésben*. MTA Regionális Kutatások Központja – Magyar Külügyi Intézet. Pécs-Budapest. 103–119. old.
- HUNYADI L. – VITA L. [2002]: *Statisztika közgazdászoknak*. Központi Statisztikai Hivatal, Budapest.
- KISS J. – BAJMÓCY P. [1996]: Egyetemi hallgatók mentális térképei Magyarországról. *Tér és Társadalom*. 2–3. sz. 55–68. old.
- KÖVES P. – PÁRNICZKY G. [1981]: *Általános statisztika*. Közgazdasági és Jogi Könyvkiadó. Budapest.
- LOSH, S. C. [2002]: *Bivariate associations and correlation coefficient properties*. <http://edf5400-01.sp02.fsu.edu/Guide5.html>, letöltés: 2005. szeptember 9.
- MUNDRUCZÓ GY. [1982]: A minőségi ismérvek közti kapcsolatok vizsgálata (I.). *Statisztikai Szemle*. 60. évf. 6. sz. 635–648. old.
- NEMES-NAGY J. [1998]: *A tér a társadalomkutatásban*. Hilscher Rezső Szociálpolitikai Egyesület. Budapest.
- NEMES-NAGY J. [2002]: Másfél évtized után ismét a hazai területi kutatások mennyiségi elemzési kultúrájáról. *Regionális Tudományi Tanulmányok* 6. kötet. ELTE Regionális Földrajzi Tanszék. Budapest.
- RECHNITZER J. [1999]: Az osztrák-magyar határ menti együttműködés a kilencvenes években. In: *Nárai M. – Rechnitzer J.* (szerk.): *Elválaszt és összeköt a határ*. MTA Regionális Kutatások Központja. Pécs-Győr. 73–128. old.

- SANGUIN, A-L. [1975]: Territorialité, espace mental et topophilie au Saguenay. *Protée*. 4. évf. 1. sz. 53–66. old.
- SZÉKELY A. [2003a]: A magyar-szlovák határmenti lakosság és önkormányzatok határképe 2002 nyarán. In.: Szónokyné Ancsin G. (szerk): *Határok és az Európai Unió*. Nemzetközi Földrajzi Tudományos Konferencia, 2002. november 29-30. Szegedi Tudományegyetem Természettudományi Kar. Szeged. 271–278. old.
- SZÉKELY A. [2003b]: *La coopération transfrontalière entre la Hongrie et les Etats limitrophes*. PhD-értekezés. Université de Paris IV – Sorbonne. Paris.
- SZÉKELY A. [2005]: Euroregions and/or Cross-Border regions. *Region and Regionalism*. 1. évf. 7. sz. 105–116. old.
- SZÓNOKYNE ANCSIN G. [1998]: Jugoszláv vállalkozások Csongrád megyében (1991–1996). *Területi Statisztika*. 1.(38.) évf.3. sz. 265–271. old.

## SUMMARY

The main aim of this paper is to review the results of a survey of 2003. The goal of the research was to plot the local population's mental picture about the border around Hungary (on both sides of the border). The questions can be clustered into four groups: (1) the general attitude about the border, (2) the cognition of cross-border co-operations, (3) the migration through the international borders, (4) the living conditions near the borders. By the empirical evidence of the 1995 questionnaires, the proximity of more developed areas favourably influences the mental picture of the local population, but both sides profit from individual cross-border economic relations (shopping, employment). The official (especially regional level) relations are not so well-known as they have presumed. Demographic parameters do not affected the answers, except for the qualification level; the more qualified people are more informed about cross-border relations.