

## Nemzetközi migráció a számok és a statisztika tükrében

---

### Hárs Ágnes

kandidátus, a Kopint-Tárki Zrt.  
vezető kutatója

E-mail: agnes.hars@kopint-tarki.hu

A kilencvenes évek eleje óta folyamatosan növekvő számban élnek és dolgoznak külföldiek Magyarországon. Rendszeresen beszélünk migrációról, a bevándorlás szerkezetéről, következményeiről és trendekről, de sokszor bizonytalan milyen adatok és milyen források alapján fogalmazódnak meg fontos állítások, melyek befolyásolják a közvélekedést, az alkalmazott politikát. Az egyes adatforrások alapján nagyon eltérő karakterű migráció írható le. A cikk a nemzetközi migráció Magyarországon tapasztalt nagyságrendjét és sajátosságait mutatja be, a migráció lehetséges statisztikai forrásainak és leírásának kritikai elemzésén keresztül.

TÁRGYSZÓ:  
Nemzetközi vándorlás.  
Migráció.  
Vándorlás.

A nemzetközi vándorlás magyarországi történetében az elmúlt két évtized önálló korszakot jelent. A vasfüggöny lebontása és a határok megnyílása az áramlások változatos formáit tette lehetővé, és felerősítette a korábban létezőket. A kiutazás korlátozásának megszűnésével a legális vándorlás csatornáik kibővültek, ami az egyes közép- és kelet-európai (KKEU-) országokból számottevő emigrációt, ezekbe az országokba korábban nem tapasztalt bevándorlást, az országok és szomszédaik közötti élénk migrációs folyamatokat eredményezett. Cikkünk ezekből a folyamatokból kizárólag a Magyarország számára fontos új jelenséggel, a bevándorlással foglalkozik, a rendszerváltozás körüli és az azt követő időszakot tekintve.<sup>1</sup>

Számos tanulmány foglalkozott az elmúlt 20 évben a magyarországi bevándorlással, az elemzések egy része a rendelkezésre álló statisztikai források alapján és új adatforrások bevonásával a migráció nagyságrendjét, trendjét, szerkezetét és szerkezetváltozásait igyekezett megfogni és bemutatni (*Juhász* [1994], [1996]; *Hárs* [1996], [2003a], [2009]; *Hárs–Sik* [2009]; *Illés–Lukács* [2002]; *Örkény* [2003]). A kutatások egy másik csoportja a migráció szerkezetét és sajátosságait kvalitatív módszereket követve vizsgálta (*Feischmidt–Nyíri* [2006]; *Fox* [2007]; *Gödri–Tóth* [2005]; *Kiss* [2007]; *Nyíri* [2005]; *Pulay* [2005]; *Sik* [2002], [2006]; *Tóth* [2001]; *Vári* [2002]; *Hárs* [2008]). Mindezek eredményeképpen sokat tudunk a migráció forrásairól, okairól és következményeiről, etnikai sajátosságairól, gazdasági és kulturális szerepéről. A migrációs trendek leírása, jellege, szerepe és szerepváltozása nagymértékben függ az alkalmazott módszerektől és az adatforrásoktól. Tanulmányunk az egyes adatforrások alapján leírható migrációt hasonlítja össze, mit tudhatunk, mondhatunk a számok alapján, és mit nem tudunk a statisztikai leírásokat figyelembe véve.

A tanulmány első része a hazai migráció nagyságrendjét nemzetközi összehasonlításban mutatja be, majd a definíciós kérdések tisztázása után a hazai bevándorló népesség nagyságát és szerkezetét a lehetséges adatforrások alapján írjuk le. A nem mérhető nem legális migrációról szóló kitérőt követően a tanulmány a migráció statisztikai adatforrásoktól függő leírásának lehetőségeit és korlátait elemző eszmefuttatással zárul.

<sup>1</sup> A KKEU-országokból a határok átjárhatóságával meginduló migrációtól való félelem hatotta át a rendszerváltozást követő kelet-nyugati migrációról szóló irodalom jelentős részét (*Hárs* [2002]). Noha megélték a kelet-nyugati migráció, a félelmek összességében túlzók voltak; a magyarországi elvándorlás a KKEU-országok között a legszerényebbek között van (*Hárs* [2009a]).

## 1. A migráció nagysága Magyarországon és az európai országokban

Közhelyszerű, jól ismert tény, hogy a magyarországi migráció nemzetközi összehasonlításban szerény, az európai országokhoz viszonyítva nem tűnik jelentősnek. Nagyobb ugyan a magyarországi migráns népesség állománya (stock), mint például a rendszerváltozást követően új migrációs lehetőségekkel szembesülő lengyelországi, illetve szlovákiai bevándorlás, akár a népesség, akár a munkaerő arányát nézzük.<sup>2</sup> Elmarad azonban a cseh migráció nagyságától, s összességében mind a négy új EU-ország migrációja az európai országok között az alacsonyak között van, az OECD legfrissebb, 2009. évi migrációs évkönyvének adatai alapján. (Lásd az 1. ábrát.)

A külföldi népesség nagyságrendjét mutatják az állomány (stock) adatok, míg a migrációs áramlások (flow) a migráció alakulását, trendjét, intenzitását.<sup>3</sup> A jelenlegi migrációs áramlások nagyságához viszonyítjuk az eltelt 20 év migrációjának az alakulását.<sup>4</sup> Az ábrák tehát azt mutatják, hogy a jelenlegihez képest a korábbi években mekkora volt egy-egy évben a migráció az egyes országokban. Láthatjuk, hogy az elmúlt két évtizedben egyes országcsoportok szerint eltérő volt a migráció modellje, megkülönböztetve a régi nyugat-európai bevándorló országokat, az észak-európai országokat, az új migrációs országokat – a mediterrán államok és Írország –, valamint a közép- és kelet-európai új EU-országokat.<sup>5</sup> (Lásd a 2. ábrát.)

A nyugat-európai országokba évről évre fokozatosan emelkedik a beáramlás, s láttuk, hogy a külföldi népesség állománya is magas ezekben az országokban. Az 1990-es évek elején nagyon magas volt a bevándorlás Németországba, aminek forrása részben a rendszerváltást követő jelentős KKEU-migráció volt. (Az EU kibővítését követően azokba az EU-tagállamokba, ahol a migráció szabadságát átmenetileg korlátozták, a migráció növekedése lelassult azok javára, amelyek megnyitották határaikat a szabad munkaerő-áramlás előtt. Az észak-európai országokba ugyanakkor folyamatosan növekvő számú migráns áramlott. Az új bevándorlási célországokban ugyanez a növekedés dinamikusabb volt, egyes országokban, így Spanyolországban vagy Írországban különösen gyorsan, robbanásszerűen nőtt a bevándorló migráns

<sup>2</sup> A migráns népesség arányát a szokásos állampolgárság és a mind gyakrabban vizsgált születési hely szerint is megmutatjuk. A külföldi munkaerő arányát – az elérhető adatokat figyelembe véve – csak állampolgárság szerint mutatjuk be.

<sup>3</sup> A beáramlás és a kiáramlás adatai alapján számítható nettó migrációs áramlások elméletileg pontosabban írják le a migrációs folyamatokat. Az elvándorlási adatok megbízhatatlansága és pontatlansága miatt azonban a beáramlási adatok többet mutatnak az egyes országok migrációjáról, ezért használjuk cikkünkben ezt a mutatót.

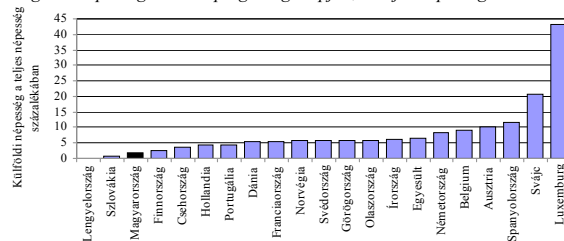
<sup>4</sup> Azért viszonyítjuk a jelenlegi beáramláshoz a korábbi évek migrációjának az alakulását, mert a kezdő évek országoként nagyon eltérők voltak, míg a végpont (2007) minden ország esetében ismert volt.

<sup>5</sup> Hasonló megközelítést alkalmazott az IDEA-kutatás az európai régiók migrációk modelljeinek leírásakor, a kutatás előzetes összefoglaló eredményeiről: <http://www.idea6fp.uw.edu.pl>

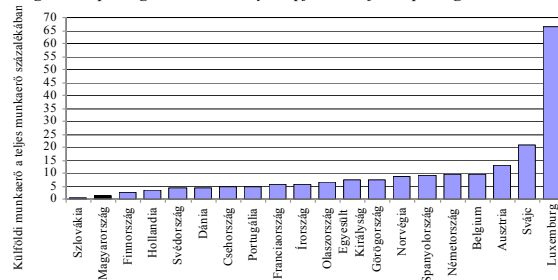
népesség száma.<sup>6</sup> Az új KKEU-tagországokban az ezredfordulót követően nőtt gyorsan a bevándorlók száma, különösen Csehországban, s láttuk, hogy itt a migránsok állománya is magasabb a többi országénál. Magyarország kivételnek tűnik a KKEU-i régió trendje alól és hasonló a Németországban tapasztaltakhoz. Az átmeneti időszak kezdetén példa nélküli állóan nagy létszámban érkeztek bevándorlók (menekültek) Magyarországra. Ez a kezdeti nagy volumenű beáramlás a következő években alacsonyabb szinten állandósult majd fokozatosan ismét növekedni kezdett.

1. ábra. A migráns népesség az OECD-tagországokban, 2007, illetve a legközelebbi évek\*

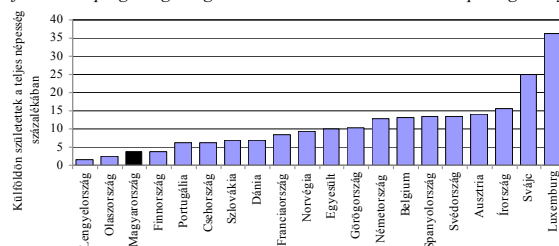
A migráns népesség az állampolgárság alapján, a teljes népesség százalékában



A migráns népesség a születési hely alapján, a teljes népesség százalékában



A külföldi állampolgárságú migráns munkaerő a munkavállaló népesség arányában

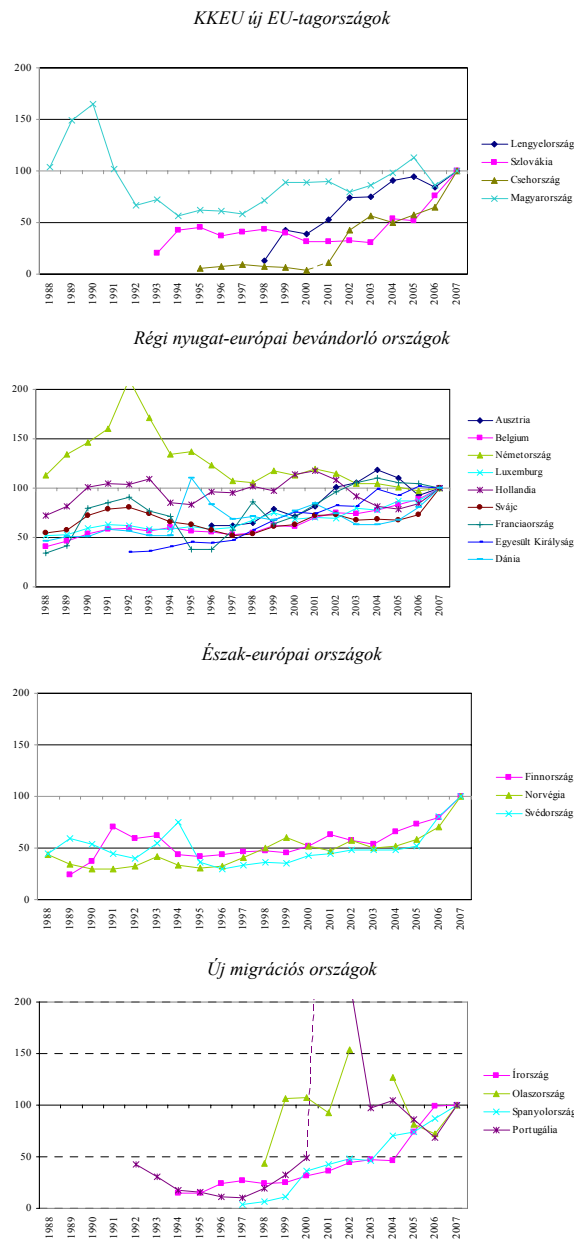


\* Külföldi népesség Írország és Franciaország 2005, külföldön született népesség Görögország és Olaszország 2001, Lengyelország 2002, Németország 2003. A külföldi munkaerőadat Írország 2002, Portugália 2005, Szlovákia, Svédország és Svájc 2006.

Forrás: [www.oecd.org/document/51/0,3343,en\\_2649\\_33931\\_43009971\\_1\\_1\\_1\\_1,00.html#STATISTICS](http://www.oecd.org/document/51/0,3343,en_2649_33931_43009971_1_1_1_1,00.html#STATISTICS)

<sup>6</sup> A bevándorló migráns népesség az EU-bővülést megelőzően s azt követően ugrásszerűen megnőtt, ennek elemzéséről lásd részletesen Hárs [2008] összefoglalóját, a legfrissebb irodalmakból Kahanec–Zimmermann [2009] kötetét. A KKEU új EU-országok összehasonlító migrációs statisztikai elemzéséről lásd Hárs [2009b].

2. ábra. A migrációs beáramlás éves alakulása országcsoportonként, 1988–2007  
(2007. évi bevándorlás = 100 százalék)



Forrás: [www.oecd.org/document/51/0,3343,en\\_2649\\_33931\\_43009971\\_1\\_1\\_1\\_1,00.html#STATISTICS](http://www.oecd.org/document/51/0,3343,en_2649_33931_43009971_1_1_1_1,00.html#STATISTICS)

Az országonként alapvetően eltérő adatok és a sokféle módszerrel gyűjtött információk nem teszik lehetővé a standardizált, minden országban egységes statisztikai adatgyűjtést. A nemzetközi összehasonlítások során az adatok egységesítése csak részben lehetséges. Cikkünkben nem térünk ki az összehasonlító-elemzések buktatóira, a nagyságrendek és trendek bemutatásához a rendelkezésre álló nemzetközi statisztikai adatokat használjuk.<sup>7</sup>

A továbbiakban a definíciós problémák tisztázása után sorra vesszük a magyarországi migrációt leíró adatforrásokat, melyek interpretációjával a regisztrált, legális migráció szokásos és kevésbé ismert összefüggései rajzolódnak ki.<sup>8</sup>

## 2. A Magyarországon élő külföldi népesség – definíciós problémák

A nemzetközi összehasonlítások alapján a magyarországi migráció két fontos sajátossága rajzolódott ki: egyrészt nem túl jelentős a magyarországi migráns népesség és a migráns munkaerő aránya, sem a teljes népességen, sem a munkaerő-állományon belül. Másrészt fontos sajátosság a rendszerváltozás korai időszakát jellemző jelentős mértékű beáramlás, amit később lassan növekvő migráció követett.

Nem kerülhetjük meg, hogy a migráns népesség definiálásának visszatérő problémájáról szót ne ejtsünk, ez ugyanis tartalmi kérdéseket is felvet. Ki a migráns? Attól függően, hogy miről beszélünk nagyon eltérő lehet a következtetésünk is. Mindezekelőtt, a migráns megkülönböztethető a hazai népességtől állampolgársága vagy születési helye szerint. Mindkét megkülönböztetésnek van létjogosultsága, mindkét esetben mást tudunk vizsgálni. A tartózkodás időtartama alapján és aszerint is fontos definíciós különbségek adódnak, hogy az illető legálisan vagy nem legálisan tartózkodik-e, milyen tevékenységet végez, dolgozik-e, ha igen, hogyan és mit.

A migráció kvantifikálásához többféle adatforrást használhatunk, így a tartózkodási engedélyek, a népességregiszter, a munkavállalási engedélyek adminisztratív adatgyűjtését, az APEH-nyilvántartásokat vagy a népszámlálás adatait, a munkaerő-felmérés forrását, ezek mindegyike a főbb kategóriák alapján mást mutat, és mást ta-

<sup>7</sup> Ilyen problémákkal foglalkozik például *Poulain–Perrin–Singleton* [2006] vagy újabban a *Fassmann–Reeger–Sievers* [2009] tanulmánykötete. Az egyes adatforrások (OECD, EU-online) adatai hasonló adattartalommal de nem azonos adatokkal jelennek meg, így az összehasonlítás külön tanulmány tárgya. Ilyen összehasonlítási problémát okoz például a 2001-ben definíciós módosításon átesett cseh migrációs statisztika, amikor a hazai és a migráns népesség fogalmát kibővítették és így a migráns népesség száma ugrásszerűen megnőtt. Ezért nehezen hasonlítható össze a korábbi hazai trendekkel és a régió többi országának a trendjével, miközben a tényleges migráció nagyságrendje is gyorsan nőtt (*Drbohlav et al.* [2009]).

<sup>8</sup> A statisztikai adatgyűjtés rendjével és nehézségeivel foglalkozik *Sárosi Annamária és Tóth Pál Péter* a folyóirat jelen számának 712–728. oldalán. Ezekre a kérdésekre tanulmányunk nem tér ki.

kar el.<sup>9</sup> Az adminisztratív adatgyűjtések tartalma az adatgyűjtés céljától függően időben változhat. A munkaerő-migráció jelentősége is máshogy jelenik meg az egyes forrásokat vizsgálva. A főbb indikátorok az egyes adatforrásokat kihasználva, a migrációs sajátosságok, az állampolgárság vagy a születési hely, a tartózkodás állandósága és időtartama, valamint a legalitás alapján nagyon eltérők lehetnek.

1. táblázat

Adatforrások és a migrációra vonatkozó adatok és információk

Adattartalom	Tartózkodási engedély	Népesség-regiszter	Munkavállalási engedély	APEH	Népszámlálás	Munkaerő-felmérés
	Adminisztratív adatforrás				Adatgyűjtés, teljes népesség	Háztartási felvétel, minta
Állampolgárság						
Születési hely						
Tartósan letelepedett						
Cirkuláris migráns						
Napi ingázó						
Gazdasági, munkaerő-piaci aktivitás						
Legálisan tartózkodók						
Irreguláris migránsok						
<i>N</i> (fő)	176 580	148 828	38 293	87 077	110 800	45 000

*Megjegyzés.* A táblázat szürke cellái jelzik, hogy az adott adatforrás ad-e információt az egyes migráns kategóriákra. A félig beszínezett cella azt jelzi, hogy az adatforrásból csak nagyon kevés információt kaphatunk. A létszámadatok a külföldi állampolgárok 2008. január 1-jére érvényes adatai, a népszámlálás 2001-re (a kettős állampolgárságúakkal együtt). A munkaerő-felmérésre vonatkozó létszámadat az 1997 és 2005 közötti időszak átlagos, számított létszáma (a számításokat részletesebben lásd a 3.4. alfejezetben).

Az alapvető definíciós különbséget az *állampolgárság* vagy *születési hely* szerinti különbség jelenti: *a)* migráns az, aki nem magyar vagy nem csak magyar állampolgár; *b)* migráns születési helye szerint az, aki nem Magyarország területén született.<sup>10</sup> A definíció emellett az egyes migráns csoportokra eltérő módon terjed ki a *tartózkodás idő-*

<sup>9</sup> A jelenlegi áttekintésből kimaradt, de a teljesség kedvéért itt megemlítyük, hogy további lehetséges forrásként szolgálhatna az OEP-adatforrás vagy a vállalkozásregiszter adatforrás statisztikai adatgyűjtés hasznosítása. Emellett kutatási célra készült adatgyűjtések, terepmunkák stb. szolgálhatnak a migrációs vizsgálatok alapjául, ezek kiegészítő források lehetnek.

<sup>10</sup> A születési hely szerint definiált migráns népesség a tengerentúli migrációs célországok szokásos definíciója, s újabban a többgenerációs nyugat-európai migráció elemzése számára is mind fontosabbá válik. Magyarországon, ahol jelentős az új állampolgárok aránya, a megkülönböztetés szintén fontos elemzési szempontok vizsgálatát teszi lehetővé.

*tartama szerint: a) a tartósan – életvitelszerűen – Magyarországon élő – letelepedettek-re; b) a visszatérő, időszakosan Magyarországon, illetve otthon élő – cirkuláris (szezonális) – migránsokra;<sup>11</sup> c) az életvitelszerűen külföldön élő, de itt dolgozó – rövid távú, napi – ingázókra. A források továbbá csak részlegesen és töredékesen vagy egyáltalán nem közölnek információkat a migránsok gazdasági tevékenységéről. Végül az eltérő források, melyek többnyire regiszterekre épülnek, lényegében csak a legális migrációt ölelik fel: a) ezek a legális nyilvántartásokban megjelennek; b) az illegális (irreguláris) migráns népességnek a nagy része viszont nem jelenik meg a statisztikákban. Kérdés: mit és honnan tudhatunk erről az irreguláris migráns népességről? (Az egyes adatforrások információtartalmát és forrását az 1. táblázatban összegezzük.)*

### 3. Legális migráns népesség Magyarországon

Az előző áttekintés alapján láttuk, hogy csak a legálisan tartózkodó migráns népességről informálnak az adatforrások, áttekintő vagy részleges információ formájában. A migráns népesség számát, állampolgárság szerint az egyes adatforrások alapján látjuk, de a migránsok tevékenységéről, megélhetésükről már csak töredékes a tudásunk. Egy részük megjelenik a munkaerőpiacon, de mint az 1. táblázatban láttuk, az egyes adatforrások a gazdasági aktivitást egyáltalán nem, vagy csak részlegesen mutatják be. Ráadásul a legálisan tartózkodó külföldi népességnek csak a kisebbik fele szereplője a munkaerőpiacnak, a gyermekek, időskorúak, diákok és egyéb inaktívak nem. Utóbbiak eltartottak (gyermekek és jövedelem nélküli felnőttek), nyugdíjasok, ösztöndíjas diákok vagy egyéb forrásból élők. Erre vonatkozó tudásunk még szegényesebb, erről célzott surveyvizsgálatok szolgálhatnak eredményekkel. A továbbiakban az egyes forrásokat sorra véve tekintjük át a többé-kevésbé jól ismert tényeket, s megvizsgáljuk, ezek alapján mit tudunk és nem tudhatunk a magyarországi migrációról.

#### 3. 1. Magyarországon élő és tartózkodó külföldi állampolgárok

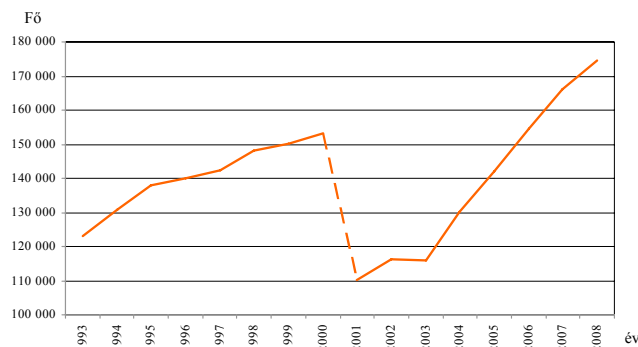
A külföldi állampolgárok tartózkodásának a hivatalos engedélyezési adatai – a Belügyminisztérium Bevándorlási és Állampolgársági Hivatala (BM BÁH) bevándorlási adatai alapján – a migránsok széles körét fedik le, alapvetően ennek alapján közöl a KSH migrációs statisztikai adatokat. A tartózkodási engedéllyel rendelkezők egy része munkavállalási engedéllyel, mások anélkül is vállalhatnak munkát, de a

<sup>11</sup> Erről bővebben lásd a folyóirat jelen számában Illés Sándor és Kincses Áron tanulmányát a 729–747. oldalon.



tartózkodási engedéllyel Magyarországon élők egy része nem szereplője a munkaerőpiacnak. A külföldi állampolgárként itt élők a magyarországi teljes népesség közel 1,7 százalékát adják. (Lásd a 3. ábrát.)

3. ábra. A migráns külföldi állampolgárok létszámának alakulása, 1993–2008 (stock)

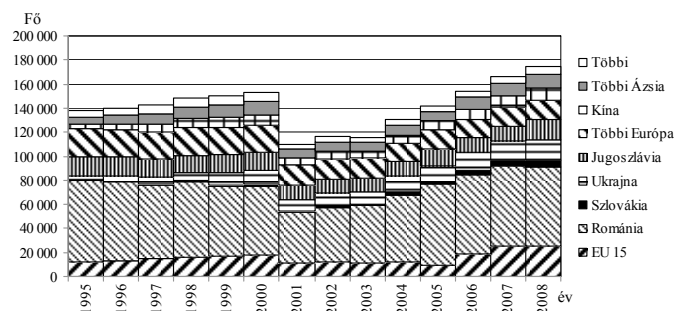


Az adatok az év elejére vonatkoznak, 2000 és 2001 között adatrevízió történt (az érvénytelen tartózkodási engedélyek kikerültek az adatbázisból), ezért a trend megtörik.

Forrás: BM BÁH adatok alapján, KSH [2003], [2008].

A bevándorlás fő forrása a szomszédos országok (főleg magyar ajkú) népessége, az időszak egészében meghatározó, s bár aránya csökken, mégis töretlennek tűnik a román állampolgárok dominanciája. Az összes többi ország polgárainak aránya messze elmarad ettől a nagyságrendtől. Az 1990-es években fontos küldő országok, Kína, Jugoszlávia migráns népessége megállapodott az akkori szinten, a legális tartózkodás adatai alapján számottevő változás nem látható. Folyamatosan növekvő a bevándorlás Ukrajnából, de más jelentősebb migrációs forrás – a tartózkodási engedélyek alapján vizsgálva – nem jelentkezett. (Lásd a 4. ábrát.)

4. ábra. A migráns külföldi állampolgárok létszáma a főbb küldő országok szerint, 1995–2008 (stock)



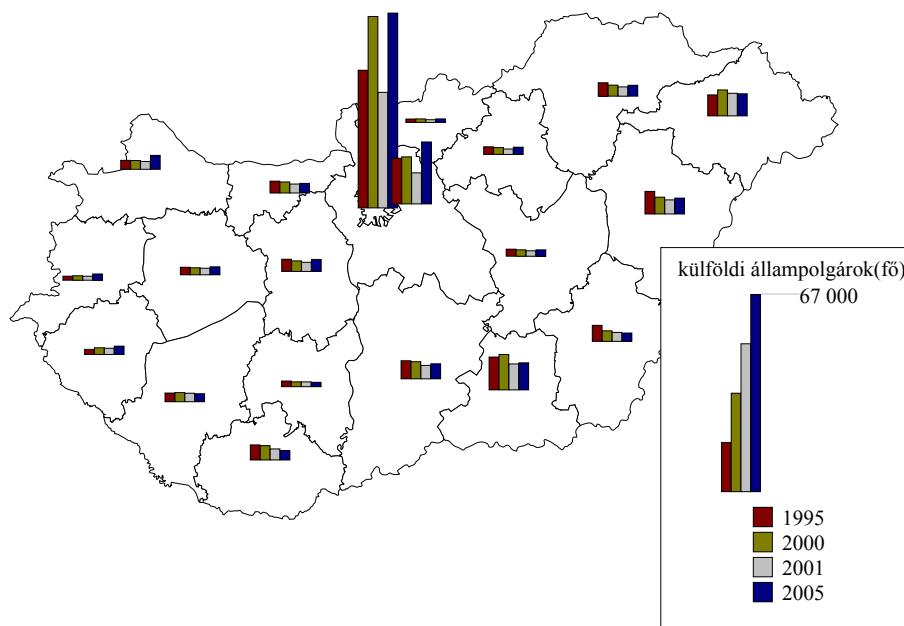
Megjegyzés. Az adatok az év elejére vonatkoznak, 2000 és 2001 között adatrevízió történt (az érvénytelen tartózkodási engedélyek kikerültek az adatbázisból).

Forrás: BM BÁH-adatok alapján, KSH [2006], [2008].

A bevándorlók a fővárosban és környékén koncentrálódnak, s ez a koncentráció még erősödik is. Az ország többi régiójában nem növekszik a bevándorlás, a déli és keleti határ közelében vannak kisebb létszámban letelepedett migránsok, létszámuk csökken (a korábban délszlávokat befogadó Baranyában, Békésben), vagy stagnál (Csongrád, Hajdú-Bihar, Szabolcs-Szatmár). Az ország többi megyéjében a bevándorlás szerény, kisebb növekedés érzékelhető Győr-Moson-Sopron, Vas és Zala megyékben. (Lásd az 5. ábrát.)

A legális migráció átfogó adatbázisa alapján szerényen növekvő, a küldő országok alapján nagyon koncentrált, regionálisan a fővárosba irányuló és alig terjedő migrációról beszélhetünk. Nem tudunk azonban lényegében semmit mondani az átfogó adatforrás alapján a migránsok gazdasági tevékenységéről, kvalifikáltóságáról, és általában aktivitásukról nincsenek részletesebb, elemzésre alkalmas adataink.<sup>12</sup>

5. ábra. A migráns külföldi állampolgárok regionális eloszlása és terjedése



*Megjegyzés.* A térképen feltüntettük a 2000 és a 2001 évi adatokat is, az előbbihez a korábbi trendeket, utóbbihoz az azóta eltelt időszakot mértük, figyelembe véve az adattisztítás miatt megváltozott értékeket.

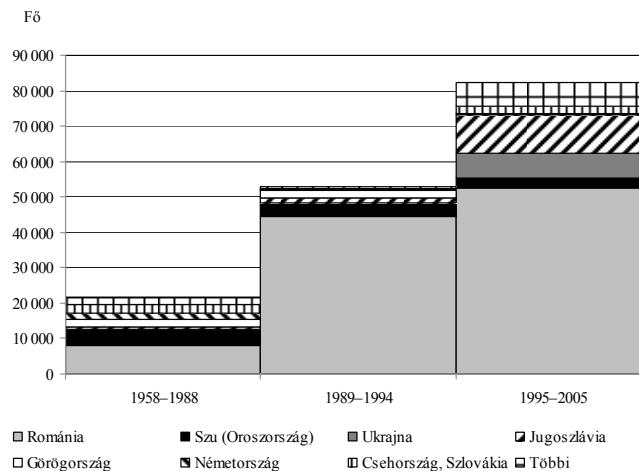
*Forrás:* BM BÁH-adatok alapján, KSH [2006].

<sup>12</sup> 2000 előtt a tartózkodási engedélyekre épülő migrációs statisztika még szolgált adatokkal a migrációt megelőző otthoni munkaerő-piaci státusról és előző foglalkozásról, de 2000 után a hiányzó válaszok aránya már az összes válaszok fele volt, majd ezek az adatok eltűntek a statisztikából. (KSH [2003], [2006]) A gazdasági aktivitásra vonatkozó adatokkal elvben rendelkezhet a munkáltató ágazata, a kívánt munkakör és ehhez kapcsolódó adatszolgáltatás az engedélyezési folyamatban szükséges, de ezek alapján statisztikai célú kódolására és feldolgozására – sajnos – nem kerül sor.

### 3.2. Új magyar állampolgárok

A migráns bevándorlók egy része állampolgárságot is igényel, így kikerül a külföldi állampolgárok köréből, és a migráns népesség egy másik csoportjában, a külföldön születettek között található meg. Elsőgenerációs migránsok azonban ők is, az állampolgárrá válás folyamata – a migrációval együtt – különösen a rendszerváltást követően gyorsult fel. Ebben a folyamatban is meghatározó a román állampolgárok súlya, különösen a rendszerváltás korai éveiben. 1994 és 2004 között növekvő arányban ukrán, jugoszláv és más állampolgárok is magyar állampolgárokká váltak. Összességében a bevándorló migráns népesség nagyságrendjével esik egybe az új állampolgárok létszáma, ami másfél százalékos népességnövekedést jelent. Jól látszik, hogy az új állampolgárság jelentős számbeli növekedése egy rövid időszak sajátossága volt a kilencvenes évek elején,<sup>13</sup> az új állampolgárok száma azóta is jelentősen, bár lassuló ütemben növekedett, és összetétele is diverzifikálódott. (Lásd a 6. ábrát.)

6. ábra. Új állampolgárok a korábbi állampolgárságuk szerint, 1958–2005



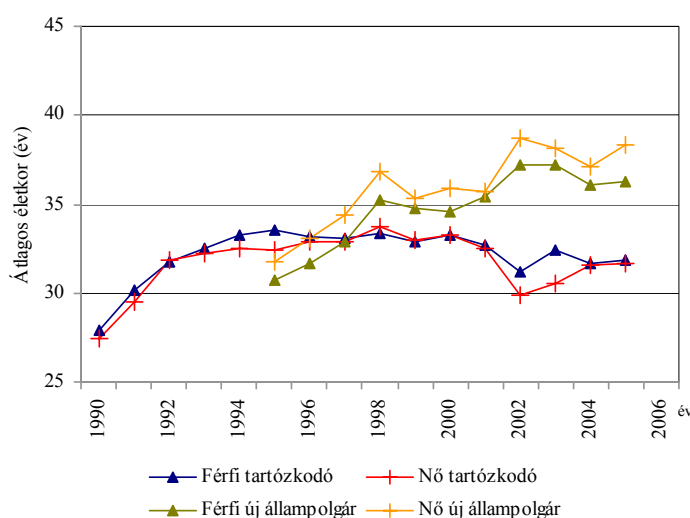
Forrás: BM-adatok alapján, 1994-ig Tóth [1997], 1994 után a KSH [2006] adatainak felhasználásával.

A bevándorlók és az új állampolgárok demográfiai összetétele eltér, a bevándorló férfiak aránya valamelyest meghaladja a nőkéét, az új állampolgárok között a nők aránya valamivel magasabb. Életkor szerint az eltérés jelentősebb, mindkét csoport átlagéletkora emelkedik, a bevándorlóké a kilencvenes évek eleji 30 év

<sup>13</sup> Lásd erről részletesebben Tóth [1997].

alatti átlagéletkorhoz képest, azt követően megállt, 32–33 éves az átlagos migráns bevándorló. Az állampolgárságot kapók életkora folyamatosan emelkedik, a kilencvenes évekbeli 30–35 éves korcsoportról a 35–40 év közötti átlagos életkorra. (Lásd a 7. ábrát.)

7. ábra. Bevándorlók és új állampolgárok átlagos életkora, 1990–2005



Forrás: BM-adatok alapján, KSH [2006].

Összességben aktív korú migránsok érkeztek és tartózkodnak Magyarországon, akár a tartózkodási és letelepedési engedélyek, akár az új állampolgárok összetételét vizsgáljuk, akik itt – aktív korúként – a munkaerőpiacnak is szereplőivé válhattak. Azt tudjuk, hogy elsőgenerációs migráns népségről van szó, akik meghatározóan a főváros és agglomerációja környékén élnek. Azt nem tudjuk az engedélyezési vagy az állampolgárság megadását dokumentáló forrásokból, hogy ennek a népességnek mekkora része jelenik meg a munkaerőpiacon, lesz munkanélküli, vagy marad inaktív, és mennyire sikeres a munkaerő-piaci beilleszkedése. Erről további adatforrásokból, mindenekeelőtt a népszámlálásból kaphatunk választ.

### 3.3. Népszámlálásban (2001) megjelenő migránsok

A legátfogóbb és a hazai népességgel összehasonlítható, az aktivitásra is kiterjedő adatforrás a népszámlálás. A 2001. évi népszámlálás keresztmetszetet ad a hazai és

migráns népestről<sup>14</sup> mind az állampolgárság,<sup>15</sup> mind a születés hely<sup>16</sup> szerint. Előbbi az állampolgárság szerinti migránsok sokaságával eshet egybe, utóbbi a születési hely alapján a már integrálódott korábbi migráns, majd állampolgárságot kapott népestről is képet adhat, noha a külföldön született más csoportoktól nem tudjuk elkülöníteni őket. (Lásd a 2. táblázatot.)

2. táblázat

*Az állampolgárság és születési hely szerinti migráns népeesség, 2001*  
(a teljes népeesség százalékában, teljes népeesség: 10 198 ezer fő)

Külföldön született	Százalék	Külföldi állampolgár	Százalék
<i>Összesen</i>	2,9	<i>Összesen</i>	0,9
Magyar állampolgár	2,1	Belföldön született	0,1
Külföldi állampolgár	0,8	Külföldön született	0,8

*Forrás:* A 2001. évi Népszámlálás és az OECD [2008] adatai alapján saját számítások.

A születési hely és az állampolgárság szerint definiált migráns népeesség között jelentős a különbség, a népeesség közel 1 százaléka külföldi állampolgár, ők döntő részben külföldön is születtek,<sup>17</sup> a külföldön született magyarországi népeesség közel háromszor ekkora népeességet jelent.

Kik ők? Láttuk, hogy nem elhanyagolható az új állampolgárok száma, ők nyilván, de mások is megjelennek ebben a csoportban. A külföldön születetteknek több mint fele Romániában született, a többiek közel egyenlő arányban a többi környező országban, a volt Jugoszlávia, Szlovákia, valamint a volt Szovjetunió területén, és kisebb részben Németországban. A világ összes többi országából származók, akik nem a szomszédos országok területén születtek, alig haladják meg a külföldön születettek 10 százalékát, tehát összességében igen homogén a magyarországi külföldön szüle-

<sup>14</sup> Állampolgárság alapján a rendszerváltást követő időszakról csak a 2001. évi népszámlálás szolgál adatokkal, ami egy viszonylag korai időpontra érvényes migráció leírására alkalmas, amit az adatforrás teljes körűsége ellensúlyoz. A népszámlálást tekintve Fassman–Reeger–Sievers [2009] a legfontosabb migrációs forrásnak, a magyar adatok egyszerűsége miatt ezt a forrást Magyarországon csak részlegesnek tekinthetjük.

<sup>15</sup> Nem magyar állampolgárok a népszámlálásban, akiknek tényleges lakóhelye vagy állandó lakóhelye az összeírás helyén volt, Magyarország területén három hónapon túl tartózkodó, menekültként elismert és bevándorolt személyek, elismerést kérők, befogadottak és a huzamosan vagy ideiglenes tartózkodási engedéllyel rendelkező nem magyar állampolgárok, valamint hontalan személyek. Kivéve a diplomáciai testületek tagjai és családtagjaik; a külföldi fegyveres erők tagjai; a turizmus (pihenés, kirándulás, vadászat stb.), látogatás, gyógykezelés, üzleti tárgyalás stb. céljából hazánkban tartózkodó személyek. Akiknek tényleges lakóhelye Magyarországon, állandó lakóhelye pedig külföldön volt, a népszámlálási lakónépeességben, míg azok, akinek állandó lakóhelye Magyarország, de tényleges lakóhelye külföldön volt, a népszámlálási állandó népeességben kerültek elszámolásra.

<sup>16</sup> Születéskori lakóhely: anyja akkori állandó lakóhelyének országa.

<sup>17</sup> A Magyarországon született külföldi népeesség, mint másodikgenerációs migráns népeesség Magyarországon elhanyagolható.

tett népesség. A külföldön születettek kétharmada élt 2001-ben már több mint 10 éve Magyarországon.<sup>18</sup> A Szlovákia területén születettek között a több mint 10 éve Magyarországon élők aránya kiugró (94%); ami arra utal, hogy ez – a többiektől eltérően – régebbi időszakra visszanyúló, történeti okokra vezethető vissza.<sup>19</sup> A többi szomszédos országból származók jelentős része is már tartósan, sokan 10 évnél hosszabb ideje élnek Magyarországon, 20–25 százalék azok aránya, akik a kilencvenes években érkeztek és 5–10 éve már itt élnek, s mindössze alig több mint 10 százalék, akik 5 évnél rövidebb ideje, azaz 1995 után érkeztek. (Lásd a 3. táblázatot.)

3. táblázat

*Külföldön született 15 évnél idősebb népesség megoszlása a születési hely országa és a magyarországi tartózkodás ideje szerint, a legfontosabb születési hely országaiból, 2001\**

Születési hely országa	0–5 éve	5–10 éve	Több mint 10 éve	Együtt	
	az összes külföldön született százalékában			ezer fő	százalék
Románia	13,1	26,0	60,9	75	52,9
Volt Jugoszlávia országai	13,3	20,9	65,8	15	10,8
Szlovákia	4,0	2,5	93,5	14	10,0
Volt Szovjetunió országai	16,4	28,8	54,8	13	9,5
Németország	9,9	7,1	83,1	5	3,9
Összes külföldön született	12,7	21,1	66,2	141	100,0

\* A táblázat a legfontosabb öt születési országot tünteti fel részletesen, az összesen sor az összes külföldön születettre érvényes adatokat tartalmazza.

*Forrás:* A 2001. évi Népszámlálás és az OECD [2008] adatai alapján saját számítások.

A külföldön születettek között a szlovákiai származású népesség – a korábbiakkal egybehangzóan – régebben itt élő, idős népesség, de viszonylag idős a volt Jugoszlávia területén született magyarországi népesség is. A többi országból, különösen Németországból és a volt Szovjetunió utódállamainak a területéről származók viszont fiatalabbak, többségében aktív korúak. (Lásd a 8. ábrát.)

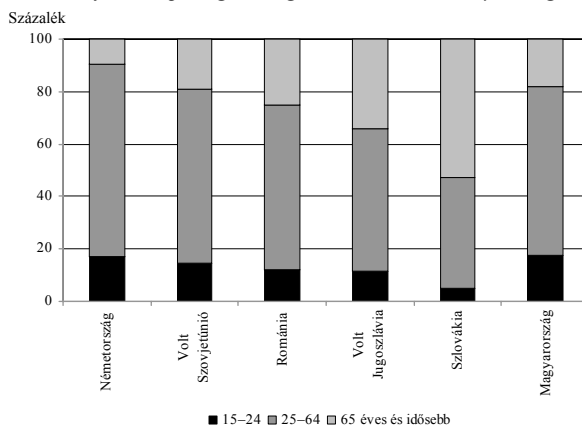
Mindezekkel konzisztens a külföldön született népesség foglalkoztatási összképe is. A szlovákiai születésűek – különösen a nők – foglalkoztatási rátája alacsony (sok az idősebb inaktív), és hasonló a volt Jugoszláviából származó nők aránya is. A Romániából származók, valamint a németek foglalkoztatási rátája viszont magas, messze meghaladja a magyarországi foglalkoztatási szintet, különösen a férfiak esetében.

<sup>18</sup> Azt sajnos a jelenlegi adatokból nem tudjuk, hogy aki 10 évnél hosszabb ideje él Magyarországon, az mondjuk 11 éve, vagy 30 éve is itt élt-e. Arra tehát egyértelmű választ nem tudunk adni, mekkora a rendszer-változást közvetlenül megelőző, illetve az azt követő bevándorlók aránya 2001-ben, csak következtetésekkel élhetünk. Ilyen természetű adatokat a kutatás lezárását megelőzően a KSH-tól remélünk.

<sup>19</sup> Az adatok pontosabb igazolásra nem adnak módot, de ebben az esetben a második világháborút követő szlovák-magyar kényszerű lakosságcsere következményeire kell gyanakodnunk.

Az utóbbi csoport a migránsok karakterét mutatja, a magas munkaerő-piaci részvétellel, foglalkoztatási rátával. A többi csoport munkaerő-piaci aktivitása hasonló a hazaiakéhoz. (Lásd a 4. táblázatot.)

8. ábra. A 15 év feletti népesség kormegoszlása a születési helye szerint, 2001



Forrás: A 2001. évi Népszámlálás és az OECD [2008] adatai alapján saját számítások.

4. táblázat

A 15–64 éves népesség foglalkoztatási rátája a születési helye szerint, 2001

Születési helye országa	Foglalkoztatási ráta		
	Férfi	Nő	Együtt
Szlovákiában születettek	47,9	34,5	40,0
Volt Jugoszlávia országaiban születettek	58,2	35,6	47,5
Volt Szovjetunó országaiban születettek	58,9	47,7	51,8
Németországban születettek	60,9	52,3	55,7
Romániában születettek	67,2	50,2	58,2
Összes külföldön született	63,3	46,9	54,6
Összes Magyarországon született	58,6	47,6	53,0
Mindösszesen	58,8	47,5	53,0

Forrás: A 2001. évi Népszámlálás és az OECD [2008] adatai alapján saját számítások.

A születési hely alapján vizsgált migráns népességnél szűkebb csoport a nem magyar állampolgárságúak csoportja. A népszámlálás szerinti *külföldi állampolgárságú* népesség több mint 40 százaléka foglalkoztatott (a teljes külföldi állampolgárságú népességhez képest), a hazai népesség esetében az arány mindössze 36 százalék. A migránsok között a munkanélküliek aránya elmarad a magyarországi népességétől. Összességében ez a migráns csoport határozottan aktív munkavállalókból áll. (A kettős állampolgárságú népesség létszáma kicsi, karaktere nagyon eltérő. Lásd az 5. táblázatot.)

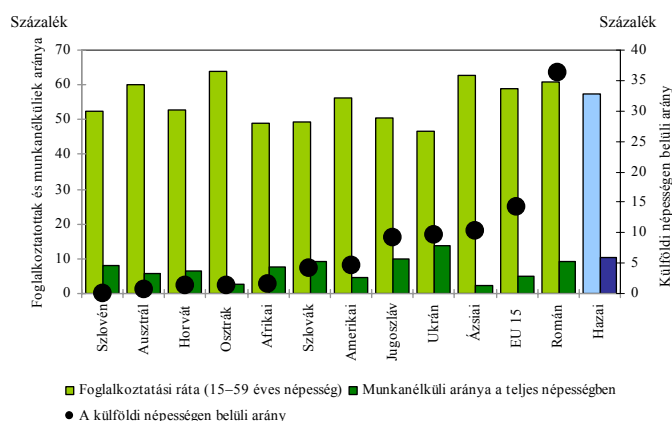
5. táblázat

A hazai és a külföldi állampolgárságú népesség munkaerő-piaci pozíciója 2001-ben  
(százalék)

Gazdasági aktivitás	Teljes népesség	Magyar	Kettős	Külföldi	Külföldi és kettős
		állampolgárok			
Foglalkoztatott	36,1	36,1	35,7	43,4	42,2
Munkanélküli	4,1	4,1	2,6	3,8	3,6
Inaktív kereső	32,5	32,5	26,9	18,9	20,2
Eltartott	27,3	27,2	34,8	33,9	34,0
Összesen	100,0	100,0	100,0	100,0	100,0
N ezer fő	10 198,3	10 087,5	17,6	93,2	110,8

Forrás: Népszámlálás, 2001. (www.ksh.hu).

9. ábra. A hazai és a külföldi állampolgárságú migráns népesség munkaerő-piaci aktivitása, 2001



Forrás: Népszámlálás, 2001. (www.ksh.hu).

A Magyarországon élő külföldi állampolgárok foglalkoztatottsága határozottan magasabb a hazaiaknál, különösen a román, ázsiai és szlovák állampolgárok esetében. A munkanélküliségi adatok nem térnek el lényegesen a hazai adatoktól, de semmiképp nem haladják meg azt. Ugyanakkor a vizsgált migráns csoportok nagy részének az aránya nagyon alacsony a teljes külföldi népességen belül, ebben a körben a meghatározó többség román állampolgár. (Lásd a 9. ábrát.)

A népszámlálás adatai alapján a külföldi állampolgárságú népesség szakképzett, messze a magyarországi népesség átlagát meghaladó arányban, s különösen magas ez az arány a kettős állampolgárságúak egyébként kis létszámú csoportjában. Hasonló a kép a külföldön születettek esetében is, itt a magasán kvalifikáltak aránya 32



százalék, a hazaiak 20 százalékos arányával szemben. A külföldiek aránya magas a szolgáltatási foglalkozásúak között, jóval meghaladva a hazaiak arányát. A mezőgazdasági, az ipari és építőipari foglalkozásúak aránya viszont – a census adatai alapján – elmarad a hazai népességétől. (Lásd a 6. táblázatot.)

6. táblázat

*A hazai és a külföldi népesség összevont foglalkozási főcsoportok szerint, 2001*  
(százalék)

Összevont foglalkozási főcsoport	Magyar	Nem magyar	Kettős	Nem magyar és kettős	Külföldi állampolgárok aránya
	állampolgárok				
Vezető, értelmiségi foglalkozású	20,4	26,5	38,2	28,1	1,8
Egyéb szellemi foglalkozású	20,4	15,7	21,3	16,5	1,0
Szolgáltatási foglalkozások	15,7	22	15,5	21,1	1,7
Mezőgazdasági foglalkozású	3,1	2,5	1,8	2,4	1,0
Ipari, építőipari foglalkozású	31,6	26,6	18,6	25,5	1,0
Egyéb foglalkozású	8,9	6,7	4,6	6,4	0,9
<i>Összes foglalkoztatott</i>	<i>100,0</i>	<i>100,0</i>	<i>100,0</i>	<i>100,0</i>	<i>1,3</i>

*Forrás:* Népszámlálás, 2001. (www.ksh.hu).

A népszámlálás körébe került migráns népesség tehát mind az állampolgárság, mind a születési hely szerint kvalifikált és kedvező munkaerő-piaci pozíciójú népességet takar. Azért figyelemreméltó ez az eredmény, mert egyébként – definíció szerint – a népszámlálás szerinti migráns népességbe beletartozik a 3 hónapnál hosszabb ideig tartózkodó és lakóhely szerint a népszámlálásba figyelembe veendő népesség is. De a számbavételt nyilvánvalóan nem a rövid távú tartózkodás, hanem a magyarországi tartózkodási hely léte határozza meg.<sup>20</sup>

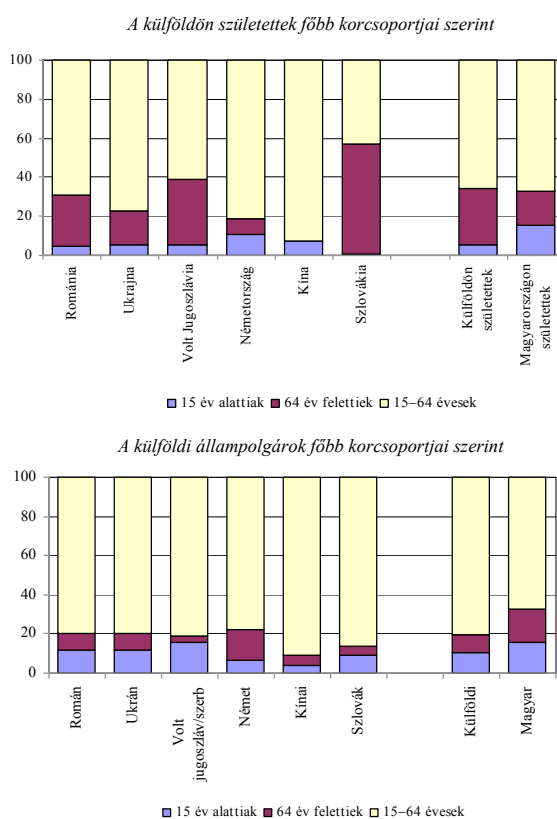
### 3.4. A munkaerő-felmérésben megjelenő migráns népesség

A munkaerő-piaci vizsgálódások szokásos adatforrása a munkaerő-felmérés. Ez a forrás elterjedt és fontos azokban az országokban, ahol a migránsok aránya magas és az európai összehasonlításokban is fontos forrást jelent. A munkaerő-felmérést nem szokták használni a hazai migráció vizsgálatára. Alkalmazását megnehezíti, hogy a reprezentatív mintában kicsi a migránsok aránya, amit tovább gyengít az egyes migráns csoportok rejtőzködő attitűdje és magas arányú válaszmegtadása. A to-

<sup>20</sup> Szerkezetük alapján hasonlít a letelepedett népességhez a népszámlálás külföldi állampolgárságú népessége, és csak feltételezhetjük, hogy a képzettségük alapján is hasonló képet láthatnánk. Sajnos a képzettségre vonatkozó megoszlások, mint már utaltunk rá, a migrációs tartózkodók adatai alapján az adatrevíziót követő években nem megbízhatók, nagyon magas, 30–50 százalék a nem ismertek aránya. *Tóth-Gödri* [2005] elemzése azonban megerősíti a feltételezésünket.

vábbiakban mégis kísérletet teszünk a munkaerő-felmérés paneladatai alapján a munkaerő migrációra vonatkozó néhány számítás bemutatására.<sup>21</sup> A munkaerő-felmérés is lehetővé teszi az állampolgárság és a születési hely szerinti megkülönböztetést, és azt látjuk, hogy a munkaerő-felmérés alapján hasonló kép rajzolódik ki, mint a 2001. évi keresztmetszeti eredményekkel szolgáló népszámlálásból.

10. ábra. A migránsok korstruktúrája, 1997–2005  
(százalék)



Forrás: Munkaerő-felmérés 1997–2005, saját számítások.

A külföldön született népesség közel azonos része volt aktív korú (15–64 éves), mint a magyarországi népességé. Nagyobb része volt viszont idős (65 év feletti), mint a

<sup>21</sup> Az alacsony mintaelemszámra való tekintettel az 1997 és 2005 közötti részletes munkaerő-felmérés-adatakat összevontuk, s abból panelt képeztünk. Az így képzett mintába már elemezhető számú migráns került. Elemzésünk az 1997 és 2005 közötti időszakra átlagosan érvényes. 2006 óta a munkaerő-felmérés adatai már nem publikálják a migránsokat származási országok szerint, csak az EU-állampolgár és nem EU-állampolgár megkülönböztetést teszik, az európai ajánlásoknak megfelelően.

hazai népességé, és alacsony volt az arány a fiatal (15 év alatti) külföldön születettek esetében. A népszámlálással egybehangzóan a Szlovákiában születettek különösen idős népességet alkotnak, s nagyon alacsony az idősek aránya a kínai vagy a német származásúak között. Állampolgárság szerint a kép nagyon eltérő: összességében fiatal, főleg aktív korú a külföldi népesség (kivételt a német állampolgárok csoportja jelent). (Lásd a 10. ábrát.)

7. táblázat

*A 15–64 éves külföldön született népesség,  
illetve a külföldi állampolgárok munkaerő-piaci pozíciója, 1997–2005  
(százalék)*

Születési hely országa, illetve állampolgárság	Foglalkoztatási ráta	Munkanélküliségi ráta	Inaktivitási arány	Arány a teljes migráns népesség- ben
Külföldön született népesség				
Románia	57,1	6,8	38,7	54,3
Németország	59,0	6,1	37,1	4,3
Ukrajna	52,7	6,7	43,5	8,4
Ex-Jugoszlávia	43,3	4,1	54,9	8,0
Szlovákia	35,0	7,0	62,4	7,1
Kína	82,4	0,0	17,6	0,5
<i>Összes külföldön született</i>	<i>54,1</i>	<i>6,1</i>	<i>42,4</i>	<i>100,0</i>
<b>Magyarországon született</b>	<b>53,1</b>	<b>7,4</b>	<b>42,7</b>	
Külföldi állampolgárok				
Román	58,0	7,1	37,6	46,2
Német	58,5	6,1	37,7	7,1
Ukrán	45,9	11,7	48,0	11,0
Ex-jugoszláv/szerb	53,2	6,3	43,2	6,6
Szlovák	51,6	10,3	42,5	4,6
Kínai	72,0	0,0	28,0	1,2
<i>Összes külföldi állampolgár</i>	<i>56,5</i>	<i>6,8</i>	<i>39,4</i>	<i>100,0</i>
<b>Magyar állampolgár</b>	<b>53,1</b>	<b>7,3</b>	<b>42,7</b>	

*Forrás:* Munkaerő-felmérés 1997–2005, saját számítások.

A munkaerő-felmérés alapján a külföldön születettek között magasabb az inaktív aránya és alacsonyabb a foglalkoztatottak aránya, mint állampolgárság szerint, de a kép minden esetben hasonló, jelentős az egyes migráns csoportok között a különbség. Kínaiak a legmagasabb a kínaiak gazdasági aktivitása, de magas a román és a német

migránsok munkaerő-piaci aktivitása is. A Szlovákiában és Jugoszláviában születettek foglalkoztatási rátája különösen alacsony (mint láttuk a népszámlálásban, ez idősebb népességet is takar), de a szlovák és az ukrán állampolgárságú migránsok munkaerő-piaci helyzete összességében nem kedvező, magas körükben a munkanélküliség és alacsony a foglalkoztatottság. A többi állampolgárság szerint vizsgált migráns csoport munkaerő-piaci helyzete kedvezőbb a hazaiakénál.<sup>22</sup> (Lásd a 7. táblázatot.)

### 3.5. Migráció a munkavállalási engedélyek alapján

Láthattuk, hogy a népszámlálás egyszeri pillanatfelvétel, a munkaerő-felmérés a mintanagyság miatt csak részlegesen tudja leírni a magyarországi migráns népesség munkaerő-piaci helyzetét, aktivitását, gazdasági tevékenységét. A migráns munkaerőpiacot az eddig tárgyalt forrásokat kiegészítve írja le a munkavállalási engedélyek statisztikája. A munkát vállalók egy részének van csak szüksége munkavállalási engedélyre, felmentések sora, a hosszan tartózkodók automatikus munkavállalási jogosultsága és egyéb jogszabályok határozzák meg a legális munkavállalási engedéllyel rendelkezők körét. Az Európai Unióhoz csatlakozást követően a hazai munkaerőpiacon munkát vállaló külföldiek többségének munkavállalási lehetősége egyszerűsödött, miközben a harmadik országokból érkezők munkavállalása változatlanul engedélyköteles maradt.<sup>23</sup>

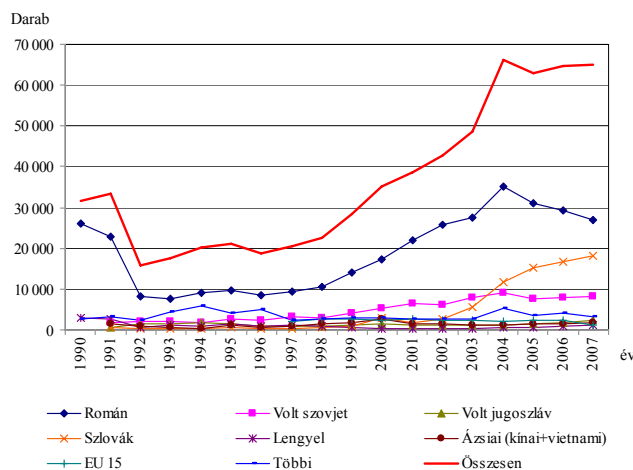
A többi adatforrásban leírtakhoz képest határozottan eltérő migráns népesség rajzoldódik ki a munkavállalási engedélyek alapján. A kilencvenes évek elején tapasztalt bevándorlási hullám a munkavállalási engedéllyel foglalkoztatottak számában is gyors növekedést eredményezett, majd a kilencvenes évek elejére visszaesett, évi átlagosan 20 ezer munkavállalási engedélyt (stock) adtak ki, ami a munkaerőforrás fél százaléka volt. A kép az ezredfordulóig nem sokat változott, azt követően azonban a munkavállalási engedéllyel Magyarországon dolgozók száma folyamatosan növekedett.<sup>24</sup> Magyarország EU-csatlakozásával az engedélyezés rendje, mint az már tárgyaltuk, megváltozott. A statisztikák a főbb trendet többé-kevésbé mutatják. (Lásd a 11. ábrát.)

<sup>22</sup> Részletesebb elemzésre a mintanagyság nem ad módot.

<sup>23</sup> 2004. május 1-jét követően a magyarok számára a munkavállalás – elvben – szabad az EU országaiban, kivéve azokat az országokat, ahol átmeneti korlátozásokat tartottak fenn az új tagországokból érkezőkkel szemben, amire a magyar kormány hasonló intézkedésekkel válaszolt. Az EU 15-országok polgárai tehát a csatlakozást követően nem jelennek meg a statisztikákban, eltekintve a viszonyossággal munkavállalási engedélyezésre kötelezett országok polgáraitól. A velünk együtt csatlakozott új EU 8-országok (Ciprus és Málta nélkül) polgárai azonban a munkavállaláskor kötelesek regisztrálni (igaz, minden következmény nélkül, de a regisztráció mégis meglepően magas arányt mutatva működik). Az ún. zöld kártyával azok vállalhatnak munkát, akik több mint egy éve az EU területén dolgoznak.

<sup>24</sup> A munkavállalási engedélyek maximum egy évre szólnak, a hosszabbítások új engedélyként jelentkeznek az adatokban.

11. ábra. Munkavállalási engedélyek száma, 1990–2007\*



\* 2004 után engedélyek + zöldkártya + regisztráció együtt.

Forrás: Az Állami Foglalkoztatási Szolgálat (ÁFSZ) munkavállalási engedélyek statisztikája.

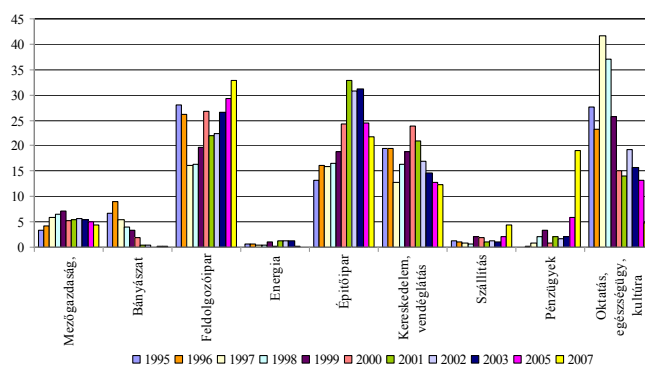
A kilencvenes évek elején a munkavállalási engedélyek nagy részét a Romániából érkező munkavállalóknak adták.<sup>25</sup> Ezt a „hőskort” a munkavállalási engedéllyel történő foglalkoztatás radikális visszaesése követte, miközben a munkavállalás származási országok szerinti összetétele nem sokat változott. Mintegy fele részben határon túli magyarsághoz tartozó román állampolgárok kapták meg az engedélyeket. Az ezredfordulót követően emellett a szintén részben határon túli magyar etnikumú ukrán állampolgárok (ex-szovjet kategóriába rejtett) csoportja, valamint a szlovákiai munkavállalók (szintén határon túli magyarok) munkavállalása érdemel figyelmet.

A munkavállalási engedéllyel foglalkoztatottak létszámnövekedése mellett a munkavállalási engedéllyel végzett tevékenységek szerkezete is átalakult. A kilencvenes években folyamatosan nőtt a feldolgozóiparban és az építőiparban, valamint a kereskedelem és vendéglátás területén kiadott engedélyek aránya, miközben visszaszorult a kilencvenes években a munkavállalási engedélyek tekintélyes részét jelentő oktatási, kulturális, egészségügyi tevékenységek szerepe. Az utóbbi ágazatokba tartozó munkahelyek ma már nem engedélykötelesek, vagy nem ilyen formában végzik ezeket, akik végzik, esetleg az ő számukra szűnt meg az engedélykötelezettség. Az ezredfordulót követően a feldolgozóiparban végzett munkák jelentősége folyamatosan növekedett. Nem emelkedett viszont a munkavállalási engedéllyel végzett munkák száma az építőiparban és a kereskedelem-vendéglátás ágazatban, ami a relatív szerepük (arányuk) visszaesését jelenti. A mezőgazdaság-

<sup>25</sup> A munkavállalási engedély a belépés és letelepedés eszköze volt ebben az időben. A munkavállalás tehát jó részt a hazai munkaerőpiacon maradással, a letelepedési engedély és állampolgárság megszerzésével folytatódott.

ban végzett legális migráns munka aránya szerény, hasonlóan a többi – eddig nem említett – ágazathoz, a bányászatban alkalmazott vendégmunka csökkent, a pénzügyeké növekedni látszik. (Lásd a 12. ábrát.)

12. ábra. A munkavállalási engedélyek nemzetgazdasági ágazati szerkezetének változása, 1995–2007\*



\* 2004 után engedélyek + zöldkártya + regisztráció együtt.

Forrás: Az Állami Foglalkoztatási Szolgálat (ÁFSZ) munkavállalási engedélyek statisztikája..

A migránsok nagy része nem iskolázott, a munkavállalási engedéllyel dolgozók fele legfeljebb általános iskolai végzettséggel rendelkezik, ami az alacsony végzettségű román és ukrán migránsok nagy súlyából adódik. Az EU 15 régi tagországaiból származók ugyanakkor kvalifikáltak, kétharmaduk felsőfokú végzettségű, a többiek is középiskolai végzettséggel rendelkeznek. A szlovák vendégmunkások nagyobb arányban szakképzettek, hasonlóan a lengyelekhez. Az ázsiai migránsok jelentős arányban szakmunkások, egy részük felsőfokú végzettséggel is rendelkezik, de itt az egyes ázsiai országokból érkezők között jelentős a különbség. Összességében alacsonyan képzett de küldő országonként és nagy régióinként nagyon eltérő a migráns népesség. (Lásd a 8. táblázatot.)

A munkavállalási engedélyek az alacsony iskolai végzettségű migránsok többségét alacsony státusú segéd és betanított munkahelyek felé terelik. A 2007. év végéig kiadott érvényes munkavállalási engedélyek 42 százaléka szakképzettséget nem igénylő – nem mezőgazdasági – segédmunkákra szól. A román állampolgároknak kiadott engedélyek több mint háromnegyede (a régebbi, EU-csatlakozás előttről áthúzódó engedélyeknek is 60 százaléka), az ukránoknak kiadottak 80 százaléka segédmunkára szól. A munkavállalási engedélyek másodsorban gépkezelő és összeszerelő ipari betanított munkákra vonatkoznak. A szlovák állampolgároknak adott munkavállalási engedélyek közel kétharmada vonatkozik ilyen betanított munkára, és 16 százalékuk segédmunkát végez. Az ipari és építőipari foglalkozások aránya a munkavállalási engedélyek között 10 százalék, román, szerb, szlovák állampolgárságú

munkásokra érvényes főleg. Végül a kereskedelmi és szolgáltatási foglalkozásúak közé tartozik a kínaiak háromnegyede. (Lásd a 9. táblázatot.)

8. táblázat

*A munkavállalási engedélyek megoszlása iskolai végzettség és főbb küldő területek szerint, 2003*

Állampolgárság országa	8 általános vagy keve- sebb	Szakiskola, szakmunkás- képző	Gimnázium, technikum, szakközépiskola	Főiskola, egyetem	Ismeretlen	Összesen	N
Összesen	54,1	20,7	13,2	10,9	1,2	100,0	48 651
EU 15	3,5	8,5	20,1	67,4	0,6	100,0	2 200
Románia	64,9	19,0	9,9	4,7	1,5	100,0	27 609
Jugoszlávia	25,2	21,3	23,4	18,8	11,3	100,0	937
Ukrajna	66,3	16,9	11,4	5,3	0,2	100,0	7 621
Szlovákia	38,7	28,1	26,4	6,8	0,0	100,0	5 686
Lengyelország	20,6	43,9	15,1	20,1	0,3	100,0	344
Ázsia	21,9	41,9	12,8	23,0	0,4	100,0	2 667

*Forrás:* Az Állami Foglalkoztatási Szolgálat (ÁFSZ) munkavállalási engedélyek statisztikája.

9. táblázat

*A munkavállalási engedélyek megoszlása foglalkozási főcsoport és a migránsok állampolgársága szerint, 2007  
(százalék)*

Állampol- gárság	FEOR-kódok szerinti megoszlás*									Össze- sen	Fő	Fontos cso- portok súlya
	1	2	3	4	5	6	7	8	9			
Összesen	2,5	4,8	5,8	1,7	6,6	0,9	10,2	25,3	42,2	100,0	51 475	84,7
	Legfontosabb munkavállaló csoportok (országok)											
Szlovák	0,6	2,0	4,1	1,1	2,1	0,8	11,5	62,0	15,8	100,0	17 690	34,4
Román**	0,2	2,4	3,7	1,2	3,5	1,1	6,9	4,2	76,8	100,0	14 602	28,4
Román***	0,5	4,2	3,5	1,0	6,7	2,9	13,9	8,0	59,3	100,0	1 650	3,2
Ukrán	0,8	2,2	3,0	1,0	1,8	0,9	6,9	3,0	80,3	100,0	6 692	13,0
Szerb	1,7	7,0	11,1	2,2	2,8	0,1	19,5	22,9	32,6	100,0	1 549	3,0
Kínai	2,9	2,0	4,7	0,9	75,6	0,0	4,2	0,0	9,7	100,0	1 412	2,7

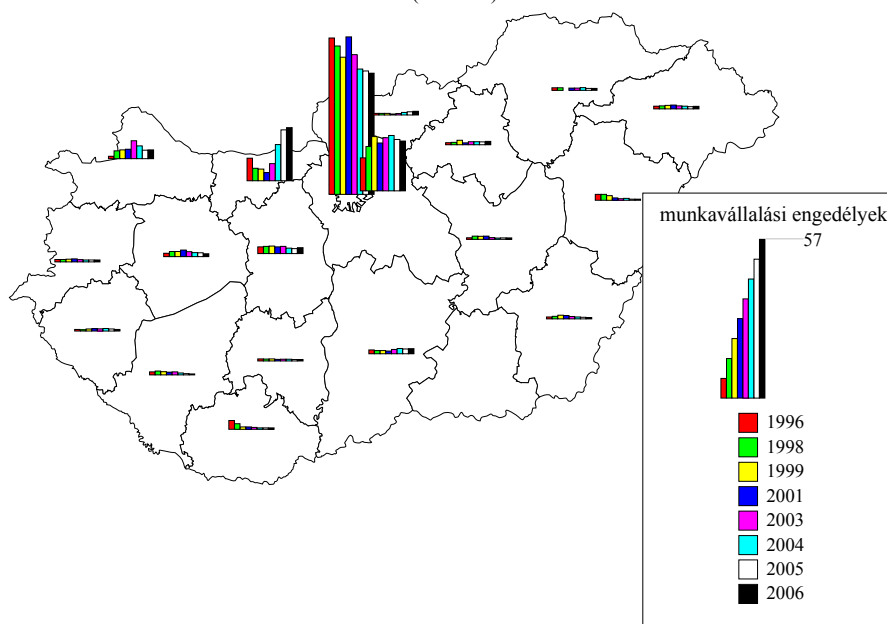
\* FEOR93-kódok: 1 Törvényhozók, igazgatási, érdekképviseleti vezetők, gazdasági vezetők; 2 Felsőfokú képzettség önálló alkalmazását igénylő foglalkozások; 3 Egyéb, felsőfokú vagy középfokú képzettséget igénylő foglalkozások; 4 Irodai és ügyviteli (ügyfélforgalmi) jellegű foglalkozások; 5 Szolgáltatási jellegű foglalkozások; 6 Mezőgazdasági és erdőgazdálkodási foglalkozások; 7 Ipari és építőipari foglalkozások; 8 Gépkészítők, összeszerelők, járművezetők; 9 Szakképzettséget nem igénylő (egyszerű) foglalkozások;

\*\* EU-csatlakozás utáni engedélyek.

\*\*\* EU-csatlakozás előtti engedélyek, regisztrációval együtt (az egy évnél régebben az országban élő, zöld kártya alapján foglalkoztatottak foglalkozási megoszlása nem ismert).

*Forrás:* Az Állami Foglalkoztatási Szolgálat (ÁFSZ) munkavállalási engedélyek statisztikája.

13. ábra. A munkavállalási engedélyek területi szerkezetének változása, 1996–2006 (százalék)



Forrás: Az Állami Foglalkoztatási Szolgálat (ÁFSZ) munkavállalási engedélyek statisztikája.

A munkavállalási engedélyek – hasonlóan a letelepedettek területi megoszlásánál látottakhoz – területileg nagyon koncentráltak. A főváros fölénye meghatározó, és ez időben nem sokat változott. Budapest agglomerációjának hatása érződik a Pest megyei munkavállalási engedélyes munkavégzés jelentőségének fokozatos növekedésében, s az országban a főváros után itt a legfontosabb a munkavállalási engedéllyel történő foglalkoztatás. Az ezredfordulót követő szerkezetváltás a szlovákhátár-közeli megyéket érintette, mindenekelőtt Komárom-Esztergom megyét, de a vendégmunka a munkavállalási engedélyek alapján az ország jelentős részére egyáltalán nem terjedt ki. (Lásd a 13. ábrát.)

#### 4. Nem legális (illegális, irreguláris) migráns munkavállalók

A külföldi munkaerő-kínálat eddigiekben leírt képe a legális munkaerőpiac karakterét tükrözi. A Magyarországon megjelenő, itt élő vagy/és dolgozó külföldiek a magyar munkaerő-piacon sajátos – migráns – munkaerőpiacot körvonalaznak. A letele-



pedett, itt tartózkodó külföldiek a hazainál átlagosan kvalifikáltabb és kedvezőbb munkaerő-piaci pozícióval rendelkeznek, számuk lassan és folyamatosan növekszik. Ezzel ellentétben a munkavállalási engedéllyel munkát vállaló migránsok, kvalifikáltságuk alapján, főleg ipari segéd- és betanított munkát végeznek, valamint a szolgáltatásban vesznek részt.

Emellett a külföldiek nehezen számszerűsíthető, de számottevő nagyságrendben dolgoznak informálisan Magyarországon. Természetesen nem tudjuk az illegális külföldi munkavállalás nagyságrendjét meghatározni, szerkezetét statisztikai adatokkal leírni, ez még a legális migráció esetében is nehézségeket okoz. Sokan vannak, vagy kevesen? Összetételük kedvező vagy kedvezőtlen-e a hazai gazdaság és a munkaerő-piac szereplői számára. *Juhász* ([2006], *Juhász–Szaitz* [2007]) részletesen feltérképezte a migráns munkaerővel kapcsolatos vélekedéseket, a fontos szereplők értékelését. A tanulmányokból leszűrhető fontos tanulság az illegális munkavégzés elfogadása, a megítélés bizonytalansága mellett az is, hogy a migráns munkavállalók szerepe viszonylag marginális a fekete foglalkoztatás általános jelenségében.

10. táblázat

*A munkavállalási engedélyek és a státustörvényt megelőző  
határon túli migrációs potenciál becslése foglalkozások szerint  
(százalék)*

Foglalkozási csoport	Munkaerő-kínálat a státustörvény előtt	Munkavállalási engedélyek (román állampolgárok, 2007)
Nem fizikai foglalkozások	8	8
Szolgáltatás	7	4
Ipari és építőipari fizikai foglalkozások	9	11
Szakképzetlen, bármit elvállal	76	77
<i>Összesen</i>	<i>100</i>	<i>100</i>

*Forrás:* Az Állami Foglalkoztatási Szolgálat (ÁFSZ) munkavállalási engedélyek statisztikája, *Hárs* [2003] alapján saját becslés.

A határon túli magyarok munkavállalási szándékát részletesen vizsgálta a státustörvényt megelőző surveyvizsgálat (*Örkény* [2003], ebben *Hárs* [2003b]). Az akkori eredményekből fontos felidézni, hogy a könnyebb munkavállalás lehetőségét és hatásait vizsgáló kutatás a háromhónapos munkavállalás lehetőségére vonatkozott, ami a leginkább feltételezhető, hogy nem legalizált módon történik.<sup>26</sup>

<sup>26</sup> Sok ok mellett a hivatalos engedélyek megszerzésének a nehézsége és bürokratikussága eredményezi a foglalkozások irreguláris formáit, ilyen rövid időre nem valószínű, hogy munkavállalási engedélyt szerez(het) valaki (*Juhász et al.* [2006], *Juhász–Szaitz* [2007]).

Feltételezve, hogy a magyarországi migráció fő forrása a határon túli magyarság – az összes határon túli potenciális küldő régiót vizsgálva – hasonló szerkezetű munkaerő-kínálat rajzolódik ki, mint a legális migráns munkavállalók (engedéllyel foglalkoztatottak) vizsgálata alapján. Az összehasonlításhoz, ahol kellett, összevonásokat végeztünk, így a nevesített ipari és építőipari tevékenységek 20 százalékát tekintettük szak- vagy betanított munkának, a többi az ezekben az ágazatokban végzett segédmunka, s hasonlóképp idesoroltuk azokat, akik minden munkát elvállalnának. (Lásd a 10. táblázatot.)

11. táblázat

*A munkavállalási engedélyek és a státustörvényt megelőző határon túli migrációs potenciál becslése regionálisan*

Régió	Munkavállalási engedélyek, 2003	Munkavállalási engedélyek, 2006
Budapest	50,0	43,2
Észak- Magyarország	19,0	17,9
Alföld	9,8	10,6
Dunántúl	21,2	26,7

*Forrás:* Az Állami Foglalkoztatási Szolgálat (ÁFSZ) munkavállalási engedélyek statisztikája, *Hárs* [2003b] alapján saját becslés.

A migránsok területi koncentrációja is hasonlít az eddig látottakhoz. Fizikai, főleg szakképzetlen fizikai munkákat végeznének a potenciális migránsok. A potenciális munkavállalás a fővárosba és a központi régióba irányul. Itt is egybeesett a munkavállalási engedélyek és az illegális potenciális migráció aránya. A munkaerő-kínálat becslésében azt feltételeztük, hogy a bárhol munkát vállalni szándékozók a megnevezett régiókba egyenletesen helyezkednének el. A megkérdezett területek nem estek egybe a régiókkal, így az alföldi régiókat soroltuk az Alföldhöz, a dunántúliakat a Dunántúlra, Pest megye felel meg Észak-Magyarországnak és Budapest egyértelmű. (Lásd a 11. táblázatot.)

\*

Tanulmányunk célja a migráció leírására, a részletes elemzésére alkalmas adatforrások áttekintése, a migrációs elemzések rendelkezésre álló adatokon alapuló lehetőségeinek és korlátainak a bemutatása volt. Azt láttuk, hogy az adatok a legális migráció nagyságrendjének számszerű leírására, a trendek alakulására többé-kevésbé alkalmasaknak bizonyultak. Ennek alapján szerény és lassan növekvő, meghatározóan

a környező országokból rekrutálódó migráció képe rajzolódik ki. Az 1. táblázatban azt is jeleztük, hogy az egyes adatforrások milyen létszámú külföldi népességre vonatkoznak, s láttuk, hogy még az azonos kategóriát leíró migráció is eltérő létszámot mutat, így a tartózkodási engedély és a népességregiszter adatforrás látókörébe kerülők létszáma is számottevően eltér, utóbbi a külföldi népesség szűkebb csoportját tartja nyilván. Összességében az adatok alapján a legális migráció nagyságrendjét is csak becsülhetjük; azt mondhatjuk, hogy talán nem haladja meg a népesség 2 százalékát. Fontos látnunk, hogy a munkavállalási engedélyesek, vagy az APEH nyilvántartásába kerülő személyeknek egy számottevő részét a tartózkodási engedélyekre, népességregiszterre épülő adminisztratív adatforrásokkal regisztrált adatszolgáltatása nem tartalmazza. A nem Magyarországon élők egy része is megjelenik ugyanis az APEH nyilvántartásában, s a munkavállalási engedéllyel dolgozók egy részének – akik napi ingázókként dolgoznak – a rendszeres tartózkodási helye nem Magyarország.

A Magyarországra érkező migránsok létszámán túlmutató fontos információkra, így megélhetésük módjára, gazdasági aktivitásukra, munkaerő-piaci pozíciójukra vonatkozó adatokra még nehezebben támaszkodhatunk. Láttuk, hogy a népszámlálás egyszerű keresztmetszeti elemzése alapján egy régebbi időpontra érvényes és ennek alapján kvalifikált migráns csoport leírására van lehetőségünk, amit a munkavállalási engedélyezés viszonylag részletes munkaerő-piaci adataival konfrontálva azt mondhatjuk, hogy a népszámlálás csak egy részét írja le a külföldiek magyarországi munkaerőpiacának, éspedig a kedvezőbb munkaerő-piaci helyzetűek szegmensét. A munkavállalási engedélyezés adatai alapján azokat nem ismerjük, akiknek a munkavállalása nem engedélyköteles, de az engedélyek alapján képzett statisztikai adatforrás részletes ágazati, foglalkozási adatokkal szolgált állampolgárság és területi bontásban, idősorosan. Ez az adatforrás az EU-csatlakozást követően jelentősen szűkült, s a szabályozást követve csak a harmadik országok polgáraitól szolgál részletes adatokkal, ami a munkavállalási engedélyezés látókörébe került létszám jelentős csökkenésével járt, és a magyarországi munkavállaló külföldi népesség származási országok szerinti összetételét ismerve jelentősen rontotta a migráns munkaerőpiac leírásának lehetőségeit.

A migráció leírásának fontos további szempontjaival, így a belépéskor együtt érkező vagy később belépő családtagok érkezésével kapcsolatos adatok, a gyermekek száma és iskolázása, az így várható migráció alakulása is fontos része lenne az elemzéseknek. Az adatgyűjtés állampolgárságonként történik, az elérhető adatközlések azonban rendszerint a már ismert nagy országcsoportonként történnek, az elemi adatok nehezen vagy egyáltalán nem hozzáférhetőek, ami korlátozza a finomabb elemzések lehetőségeit. Összességében a magyarországi migráció statisztikai nyilvántartásának állapota nem teszi lehetővé a tényleges folyamatok árnyalt leírását, mozaikszerű elemekből áll össze a kép. A kutatói kíváncsiság, a mozaikok és a célzott vizsgálá-

tok és adatgyűjtések eredményei szolgálnak a magyarországi migráció leírásának fontos kvantitatív-kvalitatív forrásául. A migrációs statisztika minőségének a javulásához feltehetően olyan migrációs politikai környezetre van szükség, ahol a migráció önmagában fontos és preferált, s így a részletes tudásra és a folyamatok megértésére szükség van.

## Irodalom

- DRBOHLAV, D. ET AL. [2009]: *The Czech Republic: On Its Way from Emigration to Immigration Country*. IDEA working paper. No. 11. [www.idea6fp.uw.edu.pl/pliki/WP11\\_Czech\\_Republic.pdf](http://www.idea6fp.uw.edu.pl/pliki/WP11_Czech_Republic.pdf)
- FASSMANN, H. – REEGER, U. – SIEVERS, W. (szerk.) [2009]: *Statistics and Reality*. IMISCOE: Amsterdam University Press. Amsterdam.
- FEISCHMIDT, M. – NYÍRI, P. [2006]: *Nem kívánt gyerekek? Külföldi gyerekek magyar iskolákban*. MTA NEKKI. Budapest.
- FOX, J. [2007]: From National Inclusion to Economic Exclusion: Ethnic Hungarian Labour Migration to Hungary. *Nations and Nationalism*. 13. köt. 1. sz. 77–96. old.
- GÖDRI I. – TÓTH P. P. [2005]: *Bevándorlás és beilleszkedés. A szomszédos országokból Magyarországra irányuló bevándorlás az ezredfordulón*. NKI Kutatási jelentések 80. KSH Népeségügyi Kutatóintézet. Budapest.
- HÁRS Á. [1996]: Idegen népesség, migráns munkaerő. In: *KSH Adatok és használhatóságuk; menekültek, bevándorlók, új állampolgárok*. Ezredvégi népesedés sorozat. KSH Népeségügyi Kutatóintézet. Budapest. 41–53. old.
- HÁRS Á. [2002]: *A munkaerő migrációja és az uniós csatlakozás*. Working Papers 34. KOPINT-DATORG. Budapest.
- HÁRS Á. [2003a]: A kedvezménytörvény hatása a magyar munkaerőpiacra. In: *Örkény A. (szerk.): Menni vagy maradni. Kedvezménytörvény és migrációs várakozások*. MTA Budapest. 67–97. old.
- HÁRS, Á. [2003b]: Külföldi munkavállalók statisztikai számbavételének kérdéseiről. *Demográfia*. 46. évf. 2–3. sz. 226–244. old.
- HÁRS Á. [2008]: Csatlakozás és csatlakozás – a magyar munkaerőpiac és a migráció. In: *Kolosi T. – Tóth I. Gy. (szerk.): Társadalmi Riport*. Társ. Budapest. 108–130. old.
- HÁRS, Á. [2009a]: Dimensions and Effects of Labour Migration to EU Countries: The Case of Hungary. In: *Galgóczi, B. – Leschke, J. – Watt, A. (szerk.): EU Labour Migration since Enlargement. Trends, Impacts and Policies*. Ashgate. 229–252. old.
- HÁRS, Á. [2009b]: *Immigrant flows and stocks in Central and Eastern Europe – the Czech, Hungarian and Polish experience*. Kézirat.
- HÁRS, Á. – SIK, E. [2009]: Hungary. In: *Fassmann, H. – Reeger, U. – Sievers, W. (szerk.): Statistics and Reality*. IMISCOE: Amsterdam University Press. Amsterdam.
- ILLÉS S. – LUKÁCS É. (szerk.) [2002]: *Migráció és statisztika*. NKI kutatási jelentések 71. KSH Népeségügyi Kutatóintézet. Budapest.

- JUHÁSZ J. [1994]: A Magyarországot érintő nemzetközi vándorlás (International migration effecting Hungary). *Demográfia*. 36. évf. 1. sz. 32–59. old.
- JUHÁSZ, J. [1996]: A nemzetközi vándormozgalom statisztikai megfigyelésének problémái. In: *KSH Adatok és használhatóságuk; menekültek, bevándorlók, új állampolgárok*. Ezredvégi népesedés sorozat. KSH Népeségtudományi Kutatóintézet. Budapest. 25–40. old.
- JUHÁSZ J. ET AL. [2006]: *Migráció és feketemunka Európában*. II (MIGIWE I) MTA Földrajztudományi Intézet & Pantha Rhei Bt. Budapest.
- JUHÁSZ J. – SZAITZ M. [2007]: *Migráció és feketemunka Európában*. II (MIGIWE II) MTA Földrajztudományi Intézet & Pantha Rhei Bt. Budapest.
- KAHANEC, M. – ZIMMERMANN, K. F. [2009]: *EU Labour Markets After Post-Enlargement Migration*. Springer. Berlin.
- KISS, T. [2007]: Demográfiai modellek és a migráció. Az erdélyi magyarok vándormozgalma a XX. század utolsó negyedében. *Regio*. 18. évf. 2. sz. 160–187. old.
- KSH (KÖZPONTI STATISZTIKAI HIVATAL) [2003]: *A nemzetközi vándorlás idősorai, 1990–2000*. Budapest.
- KSH (KÖZPONTI STATISZTIKAI HIVATAL) [2006]: *Nemzetközi vándorlás 1995–2005*. Budapest.
- KSH (KÖZPONTI STATISZTIKAI HIVATAL) [2008]: *Demográfiai évkönyv, 2007*. Budapest.
- NYÍRI, P. [2005]: Globális úttörők vagy marginális helybéliel? 2000, 17. évf. 3. sz. 36–47. old.
- OECD (ORGANIZATION FOR ECONOMIC COOPERATION AND DEVELOPMENT) [2008]: *A Profile of Immigrant Populations in the 21st Century: Data from OECD Countries*. Paris.  
<http://titania.sourceoecd.org/vl=9304768/cl=15/nw=1/rpsv/cw/vhosts/oecdthemes/99980142/v2008n1/contp1-1.htm>
- ÖRKÉNY A. (szerk.) [2003]: *Menni vagy maradni? Kedvezménytörvény és migrációs várakozások*. Kisebbségkutató Intézet – Nemzetközi Migrációs és Menekültügyi Kutatóközpont. Budapest.
- POULAIN, M. – PERRIN, N. – SINGLETON, A. (szerk.) (2006): *THESIM: Towards Harmonised European Statistics on International Migration*. Presses Universitaires de Louvain. Louvain.
- PULAY, G. [2005]: A vendégmunka mint életforma. Széki építőmunkások Budapesten. In: *Feischmidt, M. (szerk.): Erdély-(de)konstrukciók*. Néprajzi Múzeum, PTE Kommunikációs és Médiatudományi Tanszék. Budapest.
- SIK, E. [2002]: Idegenellenesség Magyarországon 1998-ban. In: *Magyarország és a magyar kisebbségek*. MTA Műhelytanulmányok. Budapest. 163–174. old.
- SIK, E. [2006] Emberpiac a Moszkva-téren – szűkülő változatlanág 1994 és 2004 között. *Közgazdasági Szemle*. 53. évf. 3. sz. 253–270. old.
- TÓTH, J. [2001]: Népmozgás és mozgásképtelenség a hazai jogszabályok tükrében.
- TÓTH P. P. [1997]: *Haza csak egy van? Menekülők, bevándorlók, új állampolgárok (1988–1994)*. Püski Kiadó. Budapest.
- TÓTH P. P. – GÖDRI I. [2005]: *Bevándorlás és beilleszkedés*. NKI kutatási jelentések. No. 83. Budapest.
- VÁRI, A. [2002]: A határon átnyúló munkavállalás jelentősége és problémái az esztergom–párkányi régió példáján. Akadémia Kiadó. Budapest.

## Summary

Since the early 1990s, an increasing number of foreigners have been living and working in Hungary. We regularly talk about migration and trends, although the sources and data of the statements concerning trends or policies are vague. Different data sources would result in migration patterns of a rather different character. The paper summarizes the magnitude and character of international migration experienced in Hungary based on various statistical sources. It concludes with the critical examination of particular data.