

A jövedelemeloszlás és jövedelem-egyenlőtlenség a személyijövedelemadó-bevallási adatok tükrében*

Kovács Ilona,
az MTA Közgazdaságtudományi Intézetének ny. tudományos főmunkatársa
E-mail: kovacsi@econ.core.hu

A szerző az APEH-nek bevallott összevont és összesített jövedelmek alapján vizsgálja a jövedelemeloszlás és -egyenlőtlenség alakulását 1996 és 2009 között.

A számított egyenlőtlenségi mutatók értéke közel kétszer akkora, mint a háztartásstatisztikai felmérések alapján. Az egyenlőtlenség 2007-ig tovább nőtt, 2008-2009-ben némiképpen mérséklődött az egyenlőtlenség az adóbevallási adatok alapján.

A jövedelemeloszlás legmarkánsabb jellemzője a 10. népességtizednél koncentrálódó, kiugróan magas, 35 százalék fölötti jövedelemhányad, amely 2007-ig nőtt, miközben az 5.-9. decilisben csökkent, amely tény a középosztályhoz tartozó rétegek jövedelmi helyzetének relatív romlását tükrözi. Az átlagos bevallott jövedelemmel rendelkező adózók minden évben felkerültek a 7. decilisbe, ami a magyarországi torz kereszteti arányok súlyos negatív jelenségére utal: az adózók több mint 60 százalékának átlag alatti bevallott jövedelme volt. A szerző felhívja a figyelmet azokra a veszélyekre, amelyek az egykulcsos adórendszer bevezetésével járnak

TÁRGYSZÓ:
Jövedelemeloszlás.
Jövedelemegyenlőtlenség.
Személyi jövedelemadó.

* A dolgozat a 68275 sz. OTKA kutatási pályázat támogatásával készült. Az MTA Közgazdaságtudományi Intézetében közölt tanulmányok (Kovács [2010a], [2010b]) kibővített változata.

A szerző köszönetét fejezi ki *Hunyadi Lászlónak* és *Galasi Péternek* a dolgozathoz fűzött hasznos tanácsaikért, valamint az APEH Tervezési és Elemzési főosztályának, hogy hosszú évek során feldolgozott formában rendelkezésre bocsátotta a kutatáshoz szükséges személyijövedelemadó-bevallási adatokat.

A közgazdászok véleménye igen eltérő arról, hogy egy társadalomban mekkora jövedelemkülönbségek lennének ideálisak, amelyek még nem zavarók, ugyanakkor a gazdaságra ösztönzőleg hatnak. Megoszlanak a vélemények abban a tekintetben is, hogy a jövedelemegyenlőtlenség csökkentése céljából a kormányoknak be kell-e avatkozni a jövedelmek újraelosztása eszközeivel (transzferek és az adózás), és ha igen, akkor milyen mértékben.

Évtizedeken keresztül cáfolták a marxi jóslatot, miszerint a gazdasági növekedéssel párhuzamosan a gazdagok relatíve gazdagabbak, a szegények relatíve szegényebbek lesznek. Ezt hosszú ideig valóban nem támasztották alá semmilyen történeti statisztikai elemzések sem Európában, sem Amerikában, mígnem 1977 és 1992 között az Egyesült Államokban kialakult nagymértékű jövedelemegyenlőtlenség következtében a gazdagok gazdagabbak, a szegények szegényebbek lettek. Számos amerikai közgazdász, köztük *Krugman* [1992], a Massachusettsi Műszaki Egyetem (Massachusetts Institute of Technology – MIT) Nobel-díjas professzora, valamint *Pennar* [1991] szerint éppen Amerika lett szegényebb. Nem késhetett sokáig a terápia. Reagan elnök 1992-ben szokásos évi „Az Elnök Gazdasági Jelentésében”, noha igyekezett a kérdésnek súlyához képest kisebb jelentőséget tulajdonítani, kénytelen volt az előző négy évtized alatt soha nem tapasztalt szintű jövedelemegyenlőtlenségről beszámolni. Ez számokban azt jelentette, hogy amíg 1973-ban a legfelső 20 százalékba tartozó népesség jövedelme 11-szerese volt a legalsó 20 százalékba tartozóknak, addig 1989-re az egyenlőtlenségi mutató 13,2-re nőtt.

Az utóbbi évtizedben a nemzetközi kutatások intenzíven kezdtek foglalkozni a jövedelem-egyenlőtlenség kérdésével, arra való reakcióként, hogy az elmúlt húsz év alatt feltűnő mértékben nőtt az egyenlőtlenség a legtöbb OECD-országban. Az OECD [2008] figyelemreméltó, átfogó tanulmányt jelentetett meg *Growing Unequal? (Növekvő egyenlőtlenség?)* címmel, amelyben minden ország helyzetét érintő, súlyos kérdéseket feszegetnek, úgymint:

- Nőtt-e az egyenlőtlenség az idők során?
- Kik voltak e folyamat nyertesei, illetve vesztesei?
- Azonos mértékben és módon érintette-e ez a folyamat az összes OECD-országot?
- A nagyobb jövedelmi egyenlőtlenségeket milyen mértékben okozzák a dolgozók személyes jövedelme közötti nagyobb különbségek, és mekkora hatással vannak rájuk az egyéb tényezők?

– Végül hogyan hat ezekre a trendekre a jóléti rendszeren keresztül történő állami újraelosztás?

A beszámoló rámutat arra, hogy a jövedelmi egyenlőtlenségek már az 1980-as évek közepe, sőt valószínűleg már az 1970-es évek közepe óta nőttek. Az OECD-országok átlagát tekintve a Gini-koefficiens mintegy 7 százalékos emelkedését mutatták ki, ami azt jelenti, hogy a medián (középső) jövedelem alatt lévő minden egyes személy hipotetikusan mintegy 7 százaléknyi jövedelmet átadott a medián felett lévőknek.

Az OECD 2009-ben a jövedelemeloszlás és a jövedelemegyenlőtlenség növekvő tendenciáját vizsgáló konferenciát rendezett (*OECD* [2009]), amelyen Magyarországot *Tóth István György* és *Medgyesi Márton* [2009] képviselte.

A jövedelemeloszlás és jövedelemegyenlőtlenség hazai kutatásai két fő adatbázisra épülnek. Egyrészt a KSH immár több mint ötven éves múlttal rendelkező, évenként ismétlődő reprezentatív mintavételen alapuló háztartás-statisztikai adataira, amelyek a magyarországi háztartások 0,26 százalékára (a megtagadásokat leszámítva mintegy 12 ezer háztartásra) terjednek ki, s az eredményeket jelenleg a Háztartási Költségvetési Felvétel című kiadványban teszik közzé, másrészt a TÁRKI és a Budapesti Közgazdaságtudományi Egyetem közös kezdeményezésében folytatott panelfelmérésekre, illetve a TÁRKI monitor vizsgálataira épülnek. Ezen adatok alapján számos folyóiratcikk, műhelytanulmány és könyv jelent meg a rendszerváltozást követően is.

A rendszerváltozás után azonban egyre inkább felerősödtek a háztartás-statisztikai mintavételen alapuló felvételek hiányosságai, a felvételekben való önkéntes részvétel miatt, a válaszolási arány egyre csökkent. Amíg 1987-ben 76 százalékos volt a válaszolási arány, addig 1993-ban 61 százalékra esett vissza. Az alacsonyabb jövedelmű családok túl-, a jómódúak alulreprezentáltak a mintában, a leggazdagabbak és a legszegényebbek bele sem kerülnek. Az elemzők mintegy 30 százalékra teszik a nemzeti számlarendszer makro- és a háztartás-statisztikai felvétel adatai közötti különbséget (*Tóth* [2005]). *Éltető Ödön* és *Havasi Éva* [2009] mélyrehatóan elemzik a megváltozott helyzetet, az 1993-ban végrehajtott jövedelmi felvétel olyan mértékű kudarcát, miszerint a begyűjtött adatokat egyrészt a jelentős arányú válaszmegtagadás, másrészt a jövedelmi adatok bevallási megbízhatatlansága miatt közzé sem lehetett tenni. Ezt követően született meg az elhatározás, hogy a lakosság megkérdezésén alapuló jövedelmi felvételt összekapcsolják egy törvényileg kötelező összeírással (népszámlálás, mikrocenzus), s az ezeknek egy részmintájából szerzett információkat, különböző pótlási és imputálási módszerek alkalmazásával fölhasználják a jövedelmi adatok javítására. Erre került sor 1996-ban és 2005-ben is, amikor a 2 százalékos mikrocenzus 25 százalékos almintájából nyerték a jövedelmi adatokat.

A 2000-es évek elején ez a megváltozott körülmény irányította figyelmemet a felé, hogy a jövedelemegyenlőtlenséget mintegy 4 és fél millió adóbevalló személyi-

jövedelmei alapján vizsgáljam. Az 1996 és 2002 közötti időszakra vonatkozóan e tárgykörben folytatott kutatásaimat először újságcikkek, interjúk formájában tettem közzé (Kovács [2003], [2004], [2005]). Jelenleg már rendelkezésemre állnak az 1996 és 2009 közötti időszak adatai is, amelyek alapján kellő áttekintést nyerhetünk a rendszerváltozás immár húsz évének jövedelemegyenlőtlenségi és jövedelemeloszlási tendenciáiról az APEH számára bevallott jövedelmek alapján.

Mivel nem a teljes lakosság jövedelemegyenlőtlenségét vizsgálom, elemzésemből értelemszerűen kimaradnak a jövedelembevallásra nem kötelezett nyugdíjasok. A nyugdíjasok jövedelemeloszlásának bevonása mérsékelné az általunk kimutatott egyenlőtlenséget, de ennek vizsgálatára ezúttal nincs lehetőség. Az adóbevallási adatok azért is torzítanak, mert a jövedelmek bizonyos részéről az adóhatóságok nem szereznek tudomást (de ez minden bizonnyal igaz a háztartás-statisztikai felvételekre is). A feketegazdaság arányairól folytatott kutatások szerint a TÁRKI panelvizsgálata keretében végzett becslések a vizsgálat sorozat kezdetén 70 százalékra, később 65 százalékra tették a felmért jövedelmek és a hivatalos GDP arányát (Kolosi-Bedekovics-Sik [1997]). Más vizsgálatok szerint a kilencvenes évek elején mintegy 16 százalékkal magasabb lett volna a GDP, ha a rejtett gazdaságot figyelembe tudták volna venni (Árva-Vértes [1994]). A torzítás mértéke az aggregált adatokra vonatkozik, magáról a jövedelemeloszlásról csak becslések vannak, amelyek azt támasztják alá, hogy az informális gazdaságból származó jövedelmek eloszlása egyenlőtlenebb, mint a formális gazdaság jövedelmeié (Tóth [2002]), tehát a rejtett gazdaság a mérhető jövedelemegyenlőtlenséget lefelé torzítja. Ezeknek a rejtett jövedelmeknek a hivatalos csatornába kanalizálása növelné a jövedelemegyenlőtlenséget. Hosszabb idősort tekintve nem tudjuk, hogy az egymást követő években az adóelkerülésben van-e akkora és olyan irányú változás, amely lényegesen befolyásolná az eloszlás, illetve az egyenlőtlenség tendenciáját. Ha a legmagasabb jövedelmű népesség körében az adóelkerülés aránya jelentősen növekedne, akkor ez a mérhető jövedelemegyenlőtlenséget erősen lefelé torzítaná. További hátrányként kell megemlítenünk, hogy a vizsgált jövedelmek nem tartalmazzák a természetbeni társadalmi jövedelmeket, de utalnék arra, hogy a hetvenes-nyolcvanas évekre vonatkozó jövedelemegyenlőtlenségi vizsgálataim azt mutatták, hogy a természetbeni társadalmi jövedelmek inkább növelték az egyenlőtlenséget, mert az akkori kategorizálás szerint a jóval alacsonyabb jövedelmű munkás- és paraszti rétegeknél magasabb jövedelmű értelmiségi háztartások nagyobb arányban tudták igénybevenni mind az oktatási, mind az egészségügyi és kulturális szolgáltatásokat.

Jelen vizsgálatomban értelemszerűen nem tudom figyelembe venni a háztartások jövedelemegyenlőtlenségének olyan meghatározó tényezőinek szerepét, mint a családnagyság, a gyermekszám és egyéb demográfiai tényezők. Figyelmemet tehát a 4,5 millió adóbevalló személy jövedelemeloszlásának és -egyenlőtlenségének elemzésére összpontosítom.

1. A jövedelemeloszlás és -egyenlőtlenség mérése, egyenlőtlenségi mutatók

Amíg a klasszikus közgazdaságtan megalapítói az ún. funkcionális jövedelemeloszlásban gondolkodtak, a jövedelmeket forrásuk szerint, azaz a jövedelmek megszerzőinek a gazdasághoz fűződő viszonya (munkajövedelem, tulajdonjövedelem, föld, örökség stb.) szerint vizsgálták, addig a modern közgazdaságtudomány művelőinek figyelve a méret szerinti jövedelemeloszlás elemzéséhez fordult. A méret szerinti jövedelemeloszlást – mint ez ismert – kétféle értelemben alkalmazhatjuk. 1. A vizsgálható népességet csoportosíthatjuk a jövedelmek nagysága szerint úgy, hogy minden jövedelemintervallumhoz hozzárendeljük azt a népességszámot (vagy inkább azt a népességhányadot), amely az adott jövedelemkategóriába esik. Az ilyen típusú táblázatokat statisztikai értelemben gyakorisági táblázatoknak nevezzük, amelyeknek másik formája a kumulatív gyakoriság, amely azt mutatja meg, hogy a népesség hány százalékának a jövedelme esik az adott jövedelem-intervallumba és az alatta levőkbe együttvéve. 2. A jövedelemeloszlási táblázatot úgy is összeállíthatjuk, hogy a jövedelmek nagysága szerint sorba állított népességet meghatározott arányú csoportokba osztjuk. Így juthatunk el a decilisek (népességtizedek), kvintilisek (húsz százaléknyi népesség) vagy kvartilisek (25 százaléknyi népesség) szerinti csoportosításhoz. Ily módon kifejezhetjük, hogy a vizsgált populációnak e meghatározott hányadai milyen arányban részesülnek az összjövedelemből. Amennyiben adatok rendelkezésre állnak a deciliseken belüli mélyebb bontásra is, akkor vizsgálhatjuk például a legfelső vagy a legalsó decilisen belüli 5-5 százaléknyi népességhez tartozó jövedelemhányadokat is.

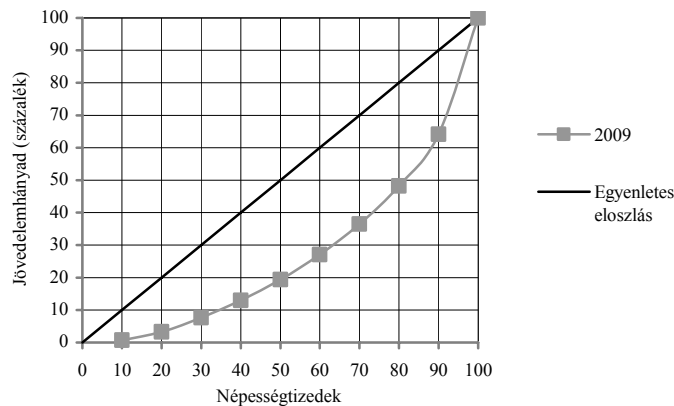
A szakirodalomban sokféle egyenlőtlenségi mutató forog közkézen, amelyeknek különböző szempontok szerint készült értékes összefoglalóját adja közre több, a teljesség igénye nélkül kiválasztott dolgozat is: *Sen* [1973], *Kakwani* [1980], *Jenkins* [1991], *Cowell* [1998], valamint a hazai szakirodalomból kiemelkednek *Hunyadi-Mundruczó-Vita* [1997] és *Hajdu* [1997], *Tóth* [2005] munkái. A következőkben 5 egyenlőtlenségi mutatóval foglalkozom, ezeket számítottam ki az adóbevalló népesség jövedelemegyenlőtlenségének mérésére.

1. A *Lorenz-görbe* a XX. század eleje óta széleskörűen használatos a jövedelemeloszlás mérésére. Ilyen görbét mutat be az 1. ábra.

A jövedelmek eloszlásának két szélsőséges esetét tudjuk megkülönböztetni. Az egyik, ha a jövedelmek eloszlása teljesen egyenletes lenne, ha a népesség minden egyes tizede 10 százaléknyi jövedelemmel rendelkezne, ekkor a Lorenz-görbe azonos lenne a négyzet berajzolt átlójával. A másik szélsőséges eset az abszolút egyenlőtlenség, amely a jövedelemeloszlásnak azt az abszurd helyzetét jelentené, amikor csupán egyetlen ember kezében koncentrálna az összes jövedelem. Minden tényleges, a valóságban megfigyelhető jövedelemeloszlás a két szélsőséges eset közé esik,

s annál nagyobb a jövedelemegyenlőtlenség mértéke, minél távolabb kerül a Lorenz-görbe az átlótól.

1. ábra. Az összevont jövedelmek Lorenz-görbéje, 2009



Megjegyzés. Mivel a különböző évekre vonatkozó Lorenz-görbék olyan közel állnak egymáshoz, hogy nyomtatásban megkülönböztethetetlenek, ezeket az elektronikus mellékletben – kinagyítva és színes változatlan – adjuk közre.

2. Nem sokkal *Lorenz* tanulmányának megjelenése után, a Lorenz-görbe felhasználásával *Corrado Gini* 1912-ben dolgozta ki azt a jövedelemegyenlőtlenségi mutatót, amely azóta is *Gini-index* vagy *Gini-féle koncentrációarány* néven vált ismertté.

A Gini-mutató kiszámításához a következő képletet használtuk:

$$G = 0,9 - 0,2 \sum_{i=1}^9 D_i,$$

ahol $D_i = \sum_{j=1}^i d_j$, d_i pedig az i -edik decilis érték.

A szakirodalomban talán a Gini-index a legvitatottabb mutató, rendre felsorakoztatják hátrányos tulajdonságait, ennek ellenére, paradox módon, ez az egyik leggyakrabban használatos mérőszám a jövedelemegyenlőtlenség jellemzésére. Magának a mutatónak a kiszámításához is bővében vagyunk a különböző képleteknek (*Tóth* [2002], [2005]).

Mivel az átló alatti terület egykettővel egyenlő, (egységnyi oldalú négyzetről lévén szó) a Gini-index egyenlő az átló és a Lorenz-görbe közötti terület kétszeresével. A Gini-index értéke 0 és 1 közé esik, ahol a 0 érték a tökéletesen egyenletes eloszlást, az 1 pedig a teljes egyenlőtlenséget, vagyis a már említett két szélsőséges esetet mutatja. Gyakran találkozunk olyan közlésekkel, amikor a Gini-indexet százalékos skálára számítják át, ez esetben a mutató értéke 0 és 100 közé esik.

A Gini-index geometriai interpretációját a Lorenz-görbe segítségével világíthatjuk meg. A Lorenz-görbét megközelíthetjük egyenes szakaszokkal (amelyek felfelé haladva egyre meredekebbé válnak) s ennél fogva a görbe alatti terület háromszögekre és négyszögekre bontható, amint az 1. ábrán látható. Általánosítva, a görbe alatti terület n számú háromszög és $1/2n(n-1)$ négyszög területének az összegével egyenlő (Theil [1970]). Ha x_i jelöli az i . népességsopornak a megfigyelt népességhez viszonyított arányát, y_i pedig az összjövedelemből való részesedését, akkor a háromszögek területe:

$$\frac{1}{2} \sum_{i=1}^n x_i y_i,$$

a négyszögek területe:

$$\sum_{i=1}^n \sum_{j<i} x_i y_j - \frac{1}{2} \sum_{i=1}^n x_i \left(\sum_{j<i} y_{j+1} - \sum_{j>i} y_j \right).$$

A háromszögek és a négyszögek összege adja a Lorenz-görbe alatti területet.

Végül a Lorenz-görbe és az átló közötti területet úgy kapjuk meg, hogy a fentiek összegét levonjuk az $1/2$ -ből, az átló alatti területből. Képletben kifejezve:

$$\frac{1}{2} \sum_{i=1}^n x_i \left(\sum_{j>i} y_j - \sum_{j<i} y_j \right).$$

A Gini-koefficiens feltehetően egyszerű geometriai interpretációja következtében talált széles körű alkalmazásra. Meg kell azonban említenünk azt a hátrányos tulajdonságát is, hogy nem alkalmas csoportok közötti és csoporton belüli felbontásra. Több empirikus vizsgálat igazolja, hogy a Gini-együttható nagysága nem érzékeny a jövedelmi skálán az egyes népességtizedek közötti időbeni jövedelemátrendeződésre, amelynek következtében a Lorenz-görbék akár metszhetik is egymást, következésképpen eltérő jövedelem-eloszlásoknak is azonos lehet a Gini-mutatója.

3. Az ún. q_{10} mutató azt fejezi ki, hogy a legfelső népességtized jövedelemrészesedése hányszorosa a legalsó népességtized jövedelemrészesedésének, azaz

$$q_{10} = \frac{d_{10}}{d_1}.$$

Némiképpen elfedi, korrigálja a két szélső népességtizedben meglévő nagy szórádásokat a q_5 mutató, a felső és alsó quintilis (népességötöd) jövedelemrészesedésének a hányadosa

$$q_5 = \frac{d_9 + d_{10}}{d_1 + d_2}.$$

4. *Éltető Ödön* és *Frigyes Ervin* [1968] három mérőszámot javasolt, amelyek együttesen jellemzik a jövedelemegyenlőtlenséget. A három mutató egy mérőszámba (Éltető-Frigyes-mutató) sűrítve azt fejezi ki, hogy az átlagjövedelem felett élők átlagjövedelme hányszorosa az átlagjövedelem alatt élők átlagjövedelmének. (A mutatót lehetne módosítani úgy is, hogy a mediánjövedelem felettiek átlagjövedelme hány-szorosa a mediánjövedelem alattiak átlagjövedelmének.)

$$\text{HIM} = \frac{\bar{x}_f}{\bar{x}_a},$$

ahol \bar{x}_f – az átlagjövedelemnél magasabb jövedelműek jövedelmi átlaga;

\bar{x}_a – az átlagjövedelemnél alacsonyabb jövedelműek jövedelmi átlaga.

Ennél fogva a mutatót tényezőkre bonthatjuk, ily módon a jövedelemegyenlőtlenséget befolyásoló tényezők hatását külön-külön is vizsgálhatjuk. E kedvező tulajdonság mellett még a mutató előnyeként említjük jól értelmezhető közgazdasági interpretációját és könnyű kiszámíthatóságát is.

5. A Robin Hood-index elnevezésű beszédes mutatóval először *Atkinson* és *Micklewright* [1992] könyvében találkozhattunk. Amint már korábban rámutattunk, akkor valósulna meg a jövedelemeloszlás teljes egyenlősége, ha minden egyes népességtized 10-10 százaléknyi jövedelemmel rendelkezne. A Robin Hood-index megmutatja, hogy az egyes népességtizedek jövedelme milyen mértékben tér el ettől az egyenletes jövedelemeloszlástól; kifejezi, hogy a 10 százaléknál magasabb jövedelem részesedésű népességtizedektől hány százaléknyi jövedelmet kellene elvenni, s azt a 10 százaléknál alacsonyabb jövedelem részesedésű népességtizedek között szétteríteni ahhoz, hogy a jövedelemeloszlás egyenletes legyen. Képletben:

$$E = 100 \sum (d_i - 0,1) \quad d_i \geq 0,1.$$

2. A jövedelemeloszlás és a jövedelemegyenlőtlenség alakulása a rendszerváltozás után a személyijövedelemadó-bevallási adatok tükrében

Az APEH kétféle aggregált jövedelmet különböztet meg: *összevont* jövedelmet és *összesített* jövedelmet. Az összevont jövedelem az alkalmazásban állók keresetén, bérén túl olyan jövedelemeket is tartalmaz, mint például a családi pótlék, a gyés, a gyed, az ösztöndíj stb., amelyeket be kellett vallani, de nem kellett utánuk adót fi-

zetni. Az ilyen jellegű jövedelem bevallói az 1. decilisben tömörülnek. Ugyanakkor az utóbbi évtizedekben az említettekén túl egyre több adóalap-csökkentő elem is bekerült az adóbevallásba, mint például ingatlant bérbeadók, súlyosan fogyatékosok, önkéntes kölcsönös nyugdíjpénztárba befizetők, önkéntes kölcsönös egészségpénztárba befizetők, lakáscélú hiteltörlesztésre befizetők, közcélú adományozás stb. Az összesített jövedelem az összevont jövedelem és a különadó (forrásadó) jövedelem összege.

A bevallott összesített jövedelmek időbeni alakulását 1996 és 2009 között az 1. táblázatban, a bevallott összevont jövedelmek népességtizedek, decilisek szerinti megoszlását pedig a 2. ábrán mutatjuk be. Az ábrából arról kapunk képet, hogy a jövedelem nagyság szerint sorba állított adóbevalló népesség decilisei hány százaléknyi jövedelemmel rendelkeznek a bevallott összevont jövedelemből.

Az 1996 és 2009 közötti időszak (az utolsó két évet, 2008 és 2009-et leszámítva) egységes volt a tekintetben, hogy a bevallott összesített jövedelmek túlnyomó részét (89-92 százalékát) az összevont jövedelmek (keresetek, valamint az említett jövedelemkiegészítések) tették ki. A fennmaradó 8-10,5 százalékot a különadó jövedelmek képezték.

1. táblázat

*A bevallott összesített jövedelmek alakulása 1996 és 2009 között
(milliárd forint)*

Adózó jövedelem	1996	1997	1998	1999	2000	2001	2004	2006	2007	2008	2009
Összevont	1935,7	2336,2	2785,5	3260,6	3733,5	4437,3	5853,5	7000,9	8048,1	8534,5	8276,1
Különadó	155,9	195,1	207,1	317,2	424,8	452,9	581,8	752,5	945,4	575,9	570,9
<i>Összesített</i>	<i>2091,6</i>	<i>2531,3</i>	<i>2992,6</i>	<i>3577,8</i>	<i>4158,3</i>	<i>4890,2</i>	<i>6435,2</i>	<i>7686,9</i>	<i>8913,5</i>	<i>9110,4</i>	<i>8847,0</i>
Különadó*	7,45	7,71	6,92	8,86	10,21	9,26	9,04	9,71	10,51	6,31	6,90

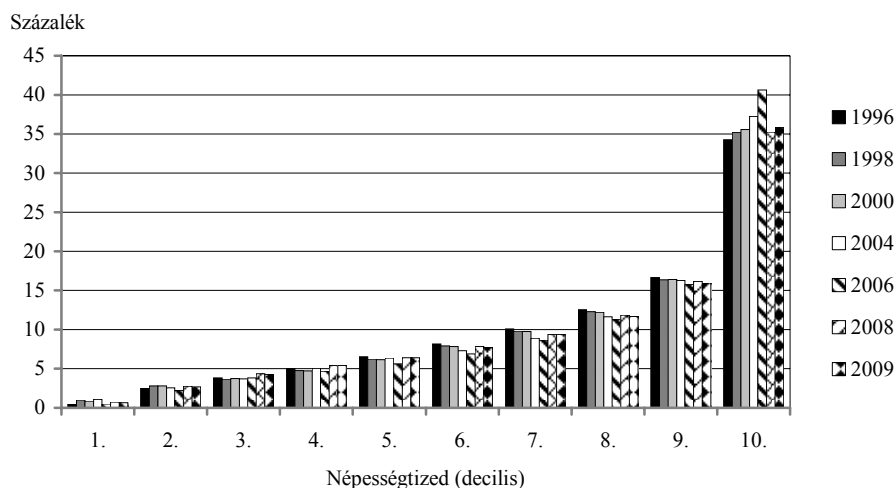
* Az összesített százalékában.

Forrás: Az APEH Tervezési és Elemzési főosztályától kapott adatok alapján végzett számítás.

A bevallott összevont jövedelmek megoszlásában szembevetendő a 10. decilisben levő adófizetőknél koncentráció, kiugróan magas, 35 százalék fölötti jövedelemhányad, amelynek tendenciaváltozását a 2. ábra teszi szemléletessé. 2004 után a legfelső (10.) népességtized jövedelemhányada nőtt, majd 2006-ban 40,6 százalékos feltűnően magas értékre szökkent. Észrevehetjük azt is, hogy ugyanezen idő alatt az 5.-9. decilisben csökkent a jövedelemhányad, amely tény egyértelműen tükrözi a középosztályhoz tartozó rétegek jövedelmi helyzetének relatív romlását. 2007-től pozitív jelenséggé állapíthatjuk meg, hogy némiképpen mérséklődött a legfelső decilisek az összevont jövedelmekből való részesedése: 2008-ban 35,2, 2009-ben 35,8 száza-

lék. Ezzel egyidejűleg pedig növekedést figyelhetünk meg az alatta levő népességtizedek jövedelemhányadában.

2. ábra. A bevallott összevont jövedelmek megoszlása népességtizedek szerint 1996 és 2009 között



A bevallott különadózó jövedelmek decilisenkénti megoszlását az 1996 és 2001 közötti időszakban és a 2009. évben vizsgálhatjuk (a közbeeső évekre nem rendelkezem adatokkal). (Lásd a 2. táblázatot.)

2. táblázat

A bevallott különadózó jövedelmek megoszlása decilisenként 1996 és 2009 között (százalék)

Decilisek	1996	1997	1998	1999	2000	2001	2009
1.	2,8	4,0	4,9	4,8	5,9	5,7	0,6
2.	0,7	0,4	0,2	1,4	1,5	1,2	1,0
3.	1,2	1,8	1,7	1,8	1,9	2,5	0,8
4.	2,2	3,5	3,3	1,9	2,3	1,9	0,8
5.	2,8	3,0	2,1	3,6	4,2	3,4	0,9
6.	3,0	3,7	3,3	4,2	4,2	4,7	1,3
7.	4,1	4,6	3,9	4,7	4,7	4,8	1,7
8.	6,2	6,0	5,0	7,1	7,3	8,1	3,1
9.	10,0	9,0	8,1	10,0	10,0	9,9	5,8
10.	67,0	64,0	67,5	60,3	58,0	57,8	83,9

Forrás: Az APEH Tervezési és Elemzési főosztályától kapott adatok alapján végzett számítás.

A 2. táblázat adatai szerint a bevallott különadózó jövedelmek túlnyomó hányada (67,7-77,0 százaléka) 1996 és 2001 között a két legfelső (9.–10.) decilisbe került bevallók kezében koncentrálódott. 2009-ben viszont azzal a jelenséggel szembesülünk, hogy a 10. decilisnek mintegy 25 százalékponttal nőtt a részesedése a különadózó jövedelmekből 2001-hez képest, noha a különadózó jövedelmeknek jelentősen csökkent az összesített jövedelmeken belüli részaránya. A különadózó jövedelmeknek az adókulcsa 2008-ig lényegesen alacsonyabb volt, mint a legmagasabb adókulcs (20-25 százalék), az adózás utáni jövedelemegyenlőtlenség ennek következtében emelkedik.

Az időszak elejétől 2000-ig 3 százalékponttal emelkedett a különadózó jövedelmeknek az összesített jövedelmekhez viszonyított hányada, majd a 2004-es átmeneti csökkenés után 2007-ben 10,5 százalékra nőtt. 2008-ban azonban feltűnő mértékű, 6,31 százalékra való csökkenést tapasztaltunk. 2009-ben a különadózó jövedelem 6,9-es hányada az előző évhez képest enyhe emelkedést mutat (lásd az 1. táblázat utolsó sorát). 2008-2009-ben abban látom a csökkenés okát, hogy ezekben az években az osztalékadó elérte a 35 százalékot, tehát a vállalkozók nem tartották érdemesnek drágán kivenni a pénzüket személyes jövedelem formájában, szemben azokkal az évekkel, amikor az osztalékadó 20-25 százalékos volt.

A bevallott összevont jövedelmek elemzése során nézzük meg, hogyan alakult az egy főre jutó évi átlagos jövedelem az összes bevallónál és néhány kiemelt decilisben. (Lásd a 3. táblázatot.)

3. táblázat

A bevallott összevont jövedelmek egy főre jutó átlaga 1996 és 2009 között

Egy főre jutó átlag (ezer forint)	1996	1998	2000	2001	2004	2006	2007	2008	2009
Az összes adóbevallónál	445	657	848	989	1395	1742	1981	1871	1848
Az 5. decilisben	290	410	521	607	806	980	1165	1199	1179
A 7. decilisben	449	644	827	940	1210	1509	1716	1756	1736
A 9. decilisben	741	1074	1389	1605	2196	2737	3032	3018	2946
A 10. decilisben	1526	2313	3015	3492	4990	7071	7842	6530	6626

A 3. táblázat adatai abból a szempontból figyelemre méltóak, hogy az átlagos bevallott összevont jövedelemmel rendelkező adózók minden évben felkerültek a 7. decilisbe, ami a magyarországi torz kereseti arányok súlyos negatív jelenségére utal. Az adózók több mint 60 százalékának átlag alatti bevallott jövedelme van. Ez annak is következménye, hogy a már 1990 előtt szorgalmazott bérreform a rendszerváltozás utáni húsz év alatt elmaradt, teherként hurcoljuk évtizedek óta az alacsonyan tartott, nemzetközi összehasonlításban különösen nyomott reálbérszínvonalat, annak minden

káros, egészségtelen következményével. Hozzáadódott ehhez, hogy a természetbeni juttatások mértéke és fajtái az alkalmazottak körében lényegesen leszűkültek, ám a felső vezetés szintjén ezek jelentős része pénzbenivé vált, másoknál teljesen megszűnt. Később, a már bérekbe beépülő juttatások mellett megjelent az ún. cafeteria-rendszer, amelyben bizonyos természetbeni juttatások ismét visszatértek, de már jóval magasabb szinten. Az átlagjövedelem vagy az átlagjövedelmet alig meghaladó jövedelem az adótörvény értelmében már a legmagasabb adókulccsal adózott, ami mind közgazdaságilag, mind társadalompolitikailag elfogadhatatlan. Ebben a körülményben pedig az adórendszernek az egyre eltorzultabb vonásai jutnak kifejezésre. Nemzetközi összehasonlításban ez egyedülálló negatív jelenség.

A 10. decilis átlagjövedelme – túl azon, hogy a bevallott jövedelmek 35-40 százaléka itt koncentrálódik – egészen 2007-ig gyorsabban nőtt, mint a többi decilisé, vagy akár az egy főre jutó átlagos jövedelem. A 4. táblázat szerint különösen jelentős növekedéskülönbség mutatkozik a 2001 és 2006 közötti időszakban. 2007-ben a 10. decilis átlagjövedelme nem változott lényegesen a többi decilisével összevetve, 2008-ban pedig csökkent, ami magával vonta az egyenlőtlenség már jelzett csökkenését. 2009-ben viszont igen enyhén nőtt a 10. decilisben az egy főre jutó jövedelem, ugyanakkor mind az összes bevallók mind az egyes decilisekbe tartozók átlagjövedelme csökkent. Természetesen nominális értékek növekedéséről beszélünk, nem vettük figyelembe az árindex változását, ugyanis a decilisátlagok egymáshoz való viszonyításánál ennek nincs jelentősége.

4. táblázat

Az átlagértékek változása az előző adott évhez képest

Adózók, bevallók	1998/1996	2000/1998	2006/2001	2007/2006	2008/2007	2009/2008
	évi átlagok (százalék)					
Összes adóbevalló	147,5	129,1	176,0	113,7	94,5	98,7
Ebből:						
5. decilis	141,5	127,1	161,4	118,9	103,0	98,3
7. decilis	143,6	128,3	160,5	113,7	102,3	98,8
9. decilis	145,1	129,3	170,6	110,8	99,5	97,6
10. decilis	151,6	130,4	202,5	110,9	83,3	100,5

Megjegyezzük, hogy a 10. decilisben koncentrálódó igen magas jövedelemhányadnak igen magas a szóródása. 1996-ban ennek a decilisnek a sávjában levő legkisebb éves jövedelem 918 ezer, a legmagasabb 2,2 milliárd forint volt. Ebben a decilisben ez közel két és fél ezerszeres különbséget jelentett, szemben a 9. decilisben levő, 1,4-szeres, valamint a többi decilisben található ehhez hasonló kü-

lönbséggel. Ez az aránytalanság végig kísérte a vizsgált időszak egészét, hiszen a jövedelemkoncentráció 2007-ig folyamatosan nőtt, s nem változtatott ezen a tényen az sem, hogy 2008-ban némiképpen csökkent a 10. decilis összjövedelme és az egy bevallóra jutó átlagos érték is.

3. Az egyenlőtlenségi mutatók értékeinek időbeni alakulása és a gazdasági fejlődés

A következőkben bemutatjuk a saját számítással nyert egyenlőtlenségi mutatókat 1996 és 2009 között és a KSH jövedelemfelvételein alapuló egyenlőtlenség-vizsgálatok eredményeit 1962 és 2004 között (2005 után már nem voltak KSH-felvételek). A nyert adatokat a GDP alakulása és az életszínvonal reprezentáló egy főre jutó reáljövedelem alakulása tükrében is elemezzük.

A rendszerváltozás előtti évtizedekben viszonylag alacsony volt a jövedelem-egyenlőtlenség mértéke, de a kutatások alapján közismert, hogy az egyenlőtlenség már jóval 1990 előtt erős növekedésnek indult, a rendszerváltozás kezdeti éveitől azonban felerősödött a jövedelmek differenciálódása. A KSH jövedelmi felmérései alapján 1982 és 1995 között közel megkétszereződött a legfelső és legalsó népességtized jövedelmének aránya. Nemzetközi összehasonlításban ez igen gyors egyenlőtlenség-növekedésnek számít, hiszen mindez alig több mint tíz év alatt következett be. A gazdaság fejlődése, valamint az életszínvonal alakulása ismeretében (lásd az 5. táblázatot) igen fontos az a körülmény, hogy az egyenlőtlenség hirtelen emelkedése a kilencvenes évek elején egybeesik az éppen elmélyülő válság éveivel.

5. táblázat

A bruttó hazai termék és a reáljövedelem alakulása 1990 és 2009 között

Bázis	1991	1992	1995	1996	1998	1999	2001	2002	2004	2005	2006	2007	2008	2009
A bruttó hazai termék alakulása														
1990. év = 100	87,9	85,3	88,6	89,2	97,1	101,0	110,1	114,4	124,5	128,4	133,0	134,0	135,3	126,1
Előző év = 100	87,9	97,0	101,5	100,7	104,9	104,0	104,0	103,9	104,7	103,1	103,6	100,7	101,0	93,2
A reáljövedelem alakulása														
1990. év = 100	98,3	94,9	87,7	85,0	87,3	88,3	94,9	100,9	109,1	113,1	115,2	110,1	108,0	99,4
Előző év = 100	98,3	96,5	94,6	96,9	102,5	101,1	104,5	106,3	103,2	103,7	101,9	95,6	98,1	92,0

Forrás: KSH-honlap (www.ksh.hu).

Közismertek az elhúzódó transzformációs válság súlyos velejárói: minden hazai gazdasági mutató erősen az 1980-as szint alá csökkent. 1989 és 1996 között a bruttó hazai termék 18, a végső fogyasztás 15, a reáljövedelem és reálbér 18-20 százalékkal csökkent, s mindez soha nem látott magas (13 százalékos) munkanélküliséggel és 20 százalékos fölötti inflációs rátával párosult. Nemzetközi tapasztalatok alapján előre jelezhető, hogy recesszióban és válságban, ha a jövedelmek stagnálnak vagy esnek, a szegények hányada növekszik. Ezt a folyamatot igazolták a kilencvenes évek közepén évenként ismétlődő TÁRKI–BKE-felmérések is (Tóth [2002], [2005]). Nem érvényesült a nyugati közgazdászok körében elfogadott nézet, miszerint a gazdagok a haszonélvezői ugyan a változásoknak, de ez csak úgy tekinthető igazságosnak, ha érvényesül a gazdasági növekedésnek a szegényeket segítő hatása (World Bank [2000]). Ez azonban nem következett be. A növekvő jövedelemegyenlőtlenség és a szegények magas aránya veszélyezteti az ország hosszú távú növekedési esélyeit, gátolja a termelékenység növekedését, miközben a stagnáló jövedelmek a fogyasztás, az életszínvonal stagnálását vagy csökkenését idézik elő. 1997-re stabilizálódott a gazdaság, a GDP csökkenése megállt, 1997-től 2006-ig a GDP 4-5 százalékos növekedési dinamikával jellemezhető. 2007-ben és 2008-ban stagnálás, majd 2009-ben visszaesés következett. A reáljövedelem 1990 és 1996 között minden évben visszaesett, érzékelhető emelkedés 1998-tól következett be. A 2002. évi 6,3 százalékos növekedés kiemelkedően magas, az azt követő három évben 3-3,7 százalékos volt, 2007-től pedig határozott visszaesést figyelhetünk meg. (Lásd az 5. táblázatot.)

Az 1996 utáni évekre készült vizsgálatok (Havasi et al. [1998]; Kapitány–Molnár [2000]; KSH [1990], [1998]; Tóth [2002], [2005]) azt mutatják, hogy a jövedelemegyenlőtlenség ez idő után nem nőtt jelentős mértékben, legfeljebb belső szerkezeti változások mentek végbe. Ezzel szemben a szociológiai felmérések szerint a megkérdezettek nemcsak saját helyzetüket tartották rossznak, hanem a társadalmi egyenlőtlenségek növekedését is erősebben érezték, mint amit az említett mérőszámok mutattak (Andorka [1996], Spéder [2002]). Ez azzal is magyarázható, hogy a változó társadalmi körülmények hatására a háztartás-statisztikai felvételek a már említett hiányosságaik miatt fokozódó mértékben eltávolodtak a valóságtól. Erősítette ezt a tendenciát az a tényező is, hogy a skála legtetején lévő, de a felvételi mintákban nem szereplő gazdagok jövedelme nemcsak magas volt, hanem a rendszerváltozás utáni években gyorsabban is nőtt, mint az alacsonyabb jövedelműeké, aminek következtében nyílt az olló a jövedelmi létra legtetején és legalján levő rétegek között.

Az adóbevallók jövedelemegyenlőtlenségét érzékeltető mutatószámok nagyjából egy irányba mutatnak, és értékük felülmúlja a háztartás-statisztikai adatok alapján számított mutatókét. (Vö. a 6. és 7. táblázatot.) 2001-ben enyhe csökkenés, majd 2006-ra erőteljes ugrás tapasztalható minden mutatóban. A Gini-koefficiens 0,50 körüli értéke több mint másfélszerese a háztartás-statisztikákból számított 0,28-0,30 kö-

rüli értékeknek. Nemzetközi összehasonlítást e tekintetben csupán Olaszország adataival tudunk végezni, mert más országokról nincsenek hasonló típusú számítások. *Consolini*¹ számításai is azt igazolják, hogy az olaszországi háztartás-statisztikai felvételek alapján a Gini-mutató sokkal kisebb egyenlőtlenséget mutat (0,48), mint amit a jövedelem-bevallási adatok (0,59) mutatnak.

6. táblázat

Az egyenlőtlenségi mutatók alakulása a jövedelembevallási adatok alapján 1996 és 2009 között

Mutató	1996	1998	1999	2000	2001	2006	2007	2008	2009
Gini	0,464	0,456	0,463	0,469	0,467	0,474	0,506	0,455	0,460
Q10	80,65	39,80	48,60	48,70	51,59	80,14	54,57	48,93	55,35
Q5	19,42	14,95	16,45	16,21	15,64	20,60	16,32	14,85	15,69
HIM	4,84	4,73	4,90	4,92	4,56	4,94	4,51	4,10	4,17
Robin Hood	35,77	35,82	36,55	36,91	36,04	37,61	35,97	33,20	33,49

7. táblázat

Az egyenlőtlenségi mutatók alakulása a KSH-felvételek alapján, 1962 és 2004

Mutató	1962	1967	1972	1977	1982	1987	1995	2004
Gini	–	–	0,232	0,212	0,206	0,236	0,296	0,312
Q10	5,75	4,61	4,93	4,13	3,80	4,71	7,55	7,55
HIM	2,09	1,92	1,96	1,84	1,82	1,99	2,36	2,41
Robin Hood	18,4	16,0	16,6	15,0	14,9	17,0	21,0	21,4

Forrás: KSH jövedelmi felvételei, 1962–2004.

Az adóbevallási adatok alapján számított Q5 (a legfelső és legalsó 20 százaléknyi népesség jövedelmének aránya, quintilis) mutató erősen tompítja a két szélső decilis között meglévő kirívóan magas egyenlőtlenséget. Érdekes összevetni a Q5 értékét az amerikai jövedelemegyenlőtlenségnek a dolgozat elején idézett értékével. Amerikában soha nem tapasztalt mértékű egyenlőtlenségként élték meg a Q5 értékének 11-ről 13,2-re történő emelkedését 1973 és 1989 között. Magyarországon viszont a legfelső 20 százalékba tartozó adófizető népesség jövedelme 1996-ban 17-szerese volt a legalsó 20 százalékba tartozóknak, 2006-ra ez a szám 20,6-re emelkedett, majd

¹ 2010-ben az Olasz Statisztikai Hivatalban (ISTAT) tett látogatásom során konzultáltam *Paolo Consolinivel* (consolin@istat.it), aki egy tanulmányában kísérletet tett az adóregiszterben számbavett jövedelmek, valamint a nyugdíjasok jövedelmének figyelembevételére is.

2009-re 15,7-re csökkent.² Amíg az Egyesült Államokban a kormányzat adóemelés formájában orvosolni kényszerült a nagymértékű jövedelemegyenlőtlenséget, addig Magyarországon 2003-ban a kormány adócsökkentési törvényjavaslatot fogadott el, adócsökkentést hajtott végre. Ennek a gazdaságpolitikai lépésnek a hatásaként hazánkban tovább szélesedett a már amúgyis szélesre nyílt egyenlőtlenségi olló, ráadásul növekedett a költségvetési deficit. 2003 után az egyenlőtlenségi mutatók alakulásában tetten érhető az adócsökkentés hatása: egyfelől minden mutató szerint nőtt az egyenlőtlenség, másfelől fokozódott a jövedelemkoncentráció, mert a költségvetésből kieső, mintegy 400 milliárd forint túlnyomó része a legmagasabb jövedelműek zsebében maradt.

A Robin Hood-index arra utal, hogy a 2008. és 2009. év kivételével a 10 százaléknál magasabb jövedelmű decilisektől 35 százalékot meghaladó jövedelmet kellene elvenni, s azt az alacsonyabb jövedelműek között szétosztani ahhoz, hogy a jövedelemeloszlás egyenletessé váljék

A korábban (és az internetes mellékletben) az 1. ábrán felrajzolt Lorenz-görbék is arra utalnak, hogy a 2000-es évtized eleje után is nőtt még a jövedelemegyenlőtlenség, a feltüntetett évek közül 2006-ban volt a legnagyobb, majd 2008-ban és 2009-ben nagyjából visszaállt az 1996-os szintre.

4. Az egyenlőtlenség alakulása és a személyijövedelem-adózás összefüggése

1987-ben a személyijövedelemadó-rendszer bevezetésekor – noha a jövedelmek eloszlása még messze nem volt olyan egyenlőtlen, mint ma – Magyarországon is természetes döntés volt, hogy az adórendszer progresszív legyen. A progresszív jövedelemadó-rendszer többkulcsos, többsávós, ami azt jelenti, hogy a különböző jövedelemsávokba sorolt adófizetők jövedelemsávonként rendre magasabb jövedelemkulccsal adóznak, a magasabb jövedelműek értelemszerűen nagyobb arányban viselik a társadalmi közterheket. Ezzel szemben a lineáris, egykulcsos adórendszerben minden adózó azonos arányban viseli ezeket a terheket. A progresszív jövedelemadó-rendszer csökkenti a jövedelmi egyenlőtlenségeket, a lineáris erre nem alkalmas, ezért a lineáris adórendszer a magasabb jövedelműeknek kedvez. A fejlett demokratikus államokban természetes evidenciának tekintik, hogy a személyijövedelemadó-rendszer progresszív legyen.

Kutatásaim alapján arra a következtetésre jutottam, hogy a kilencvenes években még progresszívnek tekinthető, de a kétszámjegyű infláció következtében jelentős

² Itt azonban utalnék arra, hogy az amerikai egyenlőtlenséget nem adóbevallási adatok alapján számították ki.

mértékben erodálódott személyijövedelemadó-rendszer nagymértékben hozzájárult a jövedelmek polarizációjához, a növekvő jövedelemegyenlőtlenségekhez. Az adósávok és az adókulcsok kialakításának alapvetően a jövedelemeloszláshoz kellett volna igazodnia. A sávokat az infláció mértékének, a kulcsokat pedig az adórendszer újraelosztó szerepének megfelelően kellett volna alakítani. Ez nemcsak nem történt meg, hanem kifejezetten ellentétes irányú és hatású gazdaságpolitikai intézkedések is születtek.

Az elmúlt húsz évben a személyijövedelemadó-rendszer egyre jobban eltolódott egyfelől az adócsökkentés, másfelől a kulcsok számának csökkentése irányába. A megtett gazdaságpolitikai lépések a gazdagabb, befolyásosabb rétegeknek kedveztek. A növekvő jövedelemegyenlőtlenség és magas jövedelemkoncentráció magával vonta az elszegényedők magas arányát, ami veszélyezteti az ország hosszú távú növekedési esélyeit, gátolja a termelékenység növekedését, miközben a stagnáló jövedelmek a fogyasztás, az életszínvonal stagnálását vagy csökkenését idézik elő.

Az egykulcsos személyijövedelemadó-rendszer jelenlegi bevezetése továbbra is a magas jövedelmű rétegeket kedvezményezi, a jövedelemkoncentráció fokozódik, nő a jövedelemegyenlőtlenség. A jövedelemegyenlőtlenség növekedésének legsúlyosabb következménye a már amúgy is meglévő súlyos probléma, a gyermekszegénység növekedése.

Irodalom

- ANDORKA R. [1996]: Elégedetlenség. In: Sik E. –Tóth I. Gy. (szerk.): *Társadalmi páternoszter 1992–1995. Jelentés a Magyar Háztartás Panel 4. hullámának eredményeiről*. Budapesti Közgazdaságtudományi Egyetem, TÁRKI, Központi Statisztikai Hivatal. Budapest.
- ÁRVAY J. – VÉRTES, A. [1994]: *A magánszektor és a rejtett gazdaság súlya Magyarországon (1980–1992)*. Kutatási beszámoló. Gazdaságkutató Intézet. Budapest.
- ATKINSON, A. B. – MICKLEWRIGHT, J. [1992]: *Economic Transformation in Eastern Europe and the Distribution of Income*. Cambridge University Press. Cambridge.
- ATKINSON, A. B. – RAINWATER, L. – SMEEDING, T. M. [1995]: *Income Distribution in the OECD Countries*. OECD Social Policy Studies No. 18. Paris.
- COWELL, F. A. [1998]: *Measurement of Inequality*. LSE STICERD Distributional Analysis Research Programme Discussion Paper. No. 36. London.
- ÉLTETŐ Ö. – FRIGYES E. [1968]: Új jövedelemegyenlőtlenségi mutatók, tulajdonságaik és hasznosítási lehetőségeik. *Sigma*. 4. évf. 1. sz. 17–28. old.
- ÉLTETŐ Ö. – HAVASI É. [2009]: A hazai jövedelemegyenlőtlenség főbb jellemzői az elmúlt fél évszázad jövedelmi felvételei alapján. *Statisztikai Szemle*. 87. évf. 1. sz. 5–40. old. http://www.ksh.hu/statszemle_archive/2009/2009_01/2009_01_005.pdf
- FÖRSTER, M. F. – D'ERCOLE, M. M. [2009]: *The OECD Approach to Measuring Income Distribution and Poverty: Strengths, Limits and Statistical Issues*. Joint OECD/University of

- Maryland International Conference. „Measuring Poverty, Income Inequality, and Social Exclusion: Lessons from Europe” Március 16–17. Párizs.
- FÖRSTER, M. F. – TÓTH I. GY. [1997]: *Szegénység és egyenlőtlenségek Magyarországon és a többi visegrádi országban*. TÁRKI Társadalompolitikai Tanulmányok. 1. TÁRKI. Budapest.
- GALASI P. [1995]: *A jövedelemegyenlőtlenségek változása Magyarországon 1987, 1992–1994*. MTA VKI. Budapest.
- HAJDU O. [1997]: *A szegénység mérőszámai*. Statisztikai módszerek témadokumentáció. 22. köt. KSH Könyvtár és Dokumentációs Szolgálat. Budapest.
- HAVASI É. – HORVÁTH Á.-NÉ – RÉDEY M. – SCHNELL L.-NÉ [1998]: A mai magyar háztartások jövedelemeloszlása. *Statisztikai Szemle*. 76. évf. 3. sz. 221–237. old. http://www.ksh.hu/statszemle_archive/1998/1998_03/1998_03_221.pdf
- HUNYADI L. – MUNDRUCZÓ GY. – VITA L. [1997]: *Statisztika*. Aula Kiadó. Budapest.
- JENKINS, S. P. [1991]: The Measurement of Income Inequality. In: *Osberg, L. (ed.): Economic Inequality and Poverty: International Perspectives*. M. E. Sharpe, Inc. Armonk. 1–26. old.
- KAKWANI, N. C. [1980]: *Income Inequality and Poverty. Methods of Estimation and Policy Applications*. Oxford University Press. Oxford.
- KAPITÁNY ZS. – MOLNÁR, GY. [2000]: *Inequality and Mobility Analysis by the Hungarian Rotation Panel 1993–1998*. MTA KTK Műhelytanulmányok MT-DP – 2002/4. MTA KTI. Budapest.
- KOLOSÍ T. – BEDEKOVICS I. – SIK E. [1997]: Munkaerőpiac és jövedelmek. In: *Sik E. – Tóth I. Gy. (szerk.): Az ajtók záródnak (?!). Jelentés a Magyar Háztartás Panel V. hullámának eredményeiről*. BKE–TÁRKI. Budapest.
- KOVÁCS I. [1993]: *A jövedelemeloszlás és a jövedelemegyenlőtlenség mérési módszerei*. MTA KTI. Budapest.
- KOVÁCS I. [2003]: Hol az adócsökkentés forrása? *Népszabadság*. szeptember 2.
- KOVÁCS I. [2004]: Igazságos köztelherviselést! *Népszabadság*. augusztus 10.
- KOVÁCS I. [2010a]: A hazai jövedelemeloszlás és jövedelemegyenlőtlenség mérése és elemzése személyi jövedelembevallási adatok alapján. Műhelytanulmány. MT-DP – 2010/09. MTA KTI. Budapest.
- KOVÁCS I. [2010b]: Measuring and Analyzing Income Distribution and Income Inequality in Hungary based on Data from Personal Income Tax Returns. Discussion Papers. MT-DP – 2010/11. MTA KTI. Budapest.
- KRUGMAN, P. R. [1992]: „Like it or not, the income gap yawns”. *The Wall Street Journal*. 21 May.
- KSH (KÖZPONTI STATISZTIKAI HIVATAL) [1990]: *Jövedelemeloszlás Magyarországon. Az 1988. évi felmérés adatai*. Budapest.
- KSH (KÖZPONTI STATISZTIKAI HIVATAL) [1998]: *Jövedelemeloszlás Magyarországon, 1995*. Budapest.
- OECD (ORGANISATION FOR ECONOMIC CO-OPERATION AND DEVELOPMENT) [1999]: *Trends in Income Distribution and Poverty in the OECD Area*. Paris.
- OECD (ORGANISATION FOR ECONOMIC CO-OPERATION AND DEVELOPMENT) [2008]: *Growing Unequal? Income Distribution and Poverty in OECD Countries*. Paris.
- OECD (ORGANISATION FOR ECONOMIC CO-OPERATION AND DEVELOPMENT) [2009]: *Measuring Poverty, Income Inequality, and Social Exclusion*. Joint OECD/University of Maryland International Conference. „Measuring Poverty, Income Inequality, and Social Exclusion: Lessons from Europe” Március 16–17. Párizs.

- PENNAR, K. [1991]: The Rich are Richer – and America May be the Poorer. *Business Week*. 8 November.
- SEN, A. [1973]: On Economic Inequality. *Clarendon Press*. Oxford.
- SPÉDER ZS. [2002]: *A szegénység változó arcai. Tények és értelmezések*. Andorka Rudolf Társadalomtudományi Társaság–Századvég Kiadó. Budapest.
- THEIL, H. [1970]: *Közgazdaságtan és információelmélet*. Közgazdasági és Jogi Könyvkiadó. Budapest.
- TÓTH I. GY. [2002]: Jövedelemeloszlás a kilencvenes években. In: *Kolosi T. – Tóth I. Gy. – Vukovich Gy. (szerk.): Társadalmi Riport*. TÁRKI. Budapest. 20–41. old.
- TÓTH I. GY. [2005]: *Jövedelemeloszlás a gazdasági rendszerváltástól az uniós csatlakozásig*. Andorka Rudolf Társadalomtudományi Társaság–Századvég Kiadó. Budapest.
- TÓTH, I. GY. – MEDGYESI, M. [2009]: *Income Distribution in New (and Old) EU Member States*. Paper prepared for Joint OECD/University of Maryland International Conference. „Measuring Poverty, Income Inequality, and Social Exclusion: Lessons from Europe” Március 16–17. Párizs.
- WORLD BANK [2000]: *Making Transition Work for Everyone: Poverty and Inequality in Europe and Central Asia*. Washington, D.C.

Summary

The author examines the development of income distribution and inequality for the period between 1996 and 2009 based on personal income declared to the Hungarian Tax and Financial Control Administration using five indicators measuring income inequality.

Analyses on income surveys by the Hungarian Central Statistical Office show that income inequality did not increase considerably following 1996. However, the results built on personal income tax returns contradict these findings as income inequality has further increased since then, its calculated extent is almost twice the one derived from survey data. In the years 2008 and 2009, inequality decreased somewhat.

The most remarkable feature of income distribution is the outstanding proportion of income concentrating in the 10th decile, showing increasing tendency up to the year of 2007, meanwhile, the income ratio has declined in the 5th–9th deciles. This shows the deterioration of the income status of middle class strata. The majority of taxpayers belong to the low income categories. People fairly above the average income get into the 7th decile showing the distorted negative feature of the Hungarian earning situation. The author draws attention to the subsequent dangers of introducing the linear tax system.