

## A szegénység struktúrájának változásai 2001 és 2010 között

---

**Vastagh Zoltán,**  
a KSH tanácsosa  
E-mail: Zoltan.Vastagh@ksh.hu

A szegénységről Magyarországon ritkán készülnek viszonylag hosszú időszakot átfogó elemzések. Ez a dolgozat ezt a hiányosságot kívánja csökkenteni. Az elemzés látótere az ezredforduló utáni első évtizedet éri át, míg fókuszában három, társadalom-politikai szempontból is fontos kategória, a nyugdíjasok, a gyermekes családok, és az aktív korú, de gyermektelen háztartások állnak. A fő kérdések ezeknek a kategóriáknak az abszolút és relatív helyzetében bekövetkezett változásokra, a szegénységben élők arányának és számának módosulásaira, illetve a szegénység különböző megjelenési formáinak elterjedtségére és halmozódására vonatkoznak. Megközelítését és módszerét tekintve a dolgozat a szegénység abszolút fogalmát előtérbe helyező, többdimenziós, időbeli összehasonlítást alkalmazza. Eredményei azt mutatják, hogy a szegénység jelentős mértékben nőtt és mélyült, valamint összetételében is megváltozott Magyarországon az elmúlt évtized folyamán.

TÁRGYSZÓ:  
Szegénység.  
Időbeli összehasonlítás.  
Többdimenziós szegénység.

A szegénység nagyságának kérdése mindig széles körű érdeklődésre tart számot. Szakmai körökben nem kérdés azonban, hogy erre a látszólag egyszerű kérdésre nem lehet egyszerűen, egy arányszámmal válaszolni. A szélsőséges, minden tekintetben hátrányos helyzeteket könnyen lehet azonosítani, de az átmeneti vagy ellentmondásos zónákban nehéz a tájékozódás. Számos szegénységdefiníció verseng egymással, melyek többsége valóban alkalmas a jelenség egy-egy vetületének leírására, azonban a sok részletből nehezen áll össze a teljes kép. Még ha elméletileg sikerül is megragadni a lényegét, a legtöbb empirikus kutatás lemond a gyakorlatba való átültetésről és jelentős, sokszor túlzott egyszerűsítésekkel él.

Az egyetlen időpontról készített keresztmetszeti képek sok oldalról képesek megvilágítani egy-egy helyzetet, és képesek felmutatni sok lényeges összefüggést, ám időbeli összehasonlítás nélkül sok más tényre nem derülhet fény. Ezért a keresztmetszeti a kutatásokat ki kell hogy egészítsék az időbeli összehasonlító (longitudinális) vizsgálatok. Ilyenkor a sok különböző beállítású pillanatkép helyett ki kell választani egyet vagy néhányat a legfontosabb meghatározások közül, hogy az abban megmutatkozó dinamikából más típusú kérdésvetésekre is adekvát válasszal szolgálhassunk. Ehhez megbízható és időben is összehasonlítható adatok szükségesek, melyeket azonos módszertannal vettek és dolgoztak fel. Ezeknek a követelményeknek kiválóan megfelel a KSH Háztartási Költségvetés Felvétele (HKF). Közel ötven éves múltja, koherens módszertana, valamint nagy mintaelemszáma miatt különlegesnek mondható. Erre a feladatra szintén alkalmas lehetne a KSH másik adatfelvétele, az Európai Unió tagállamainak összehasonlítására szolgáló, nemzetközileg harmonizált adatgyűjtés, az EU-SILC is. Ez azonban egyrészt csak rövidebb időtávon képes összehasonlítható adatokkal szolgálni, mint azt jelen elemzés megkívánná, másrészt elsősorban a jövedelmi szegénység felmérésére szolgál, amely a szegénységnek csak egyik oldalát mutatja meg. A szegénység azonban többarcú jelenség, ezért nem célszerű egyetlen dimenzióra szűkíteni vizsgálatát (*Spéder [2002]*). Mivel jelen elemzésben is egy többoldalú és időbeli vizsgálat a célom, ezért a HKF adatait veszem alapul.

A szegénység mind a szak,- mind a köznyelvben hagyományosan az anyagi szűkösséghez kötődik. Legnyilvánvalóbb módon az életvitelben és a lakókörülményekben mutatkozik meg és közvetlen kapcsolatban áll a vagyonnal, illetve a jövedelemmel.

A valóságos helyzetek összetettségénél fogva ezért, ha csak egyetlen dimenzióval kíséreljük meg a mérést, akkor hiányos, torz eredményekre juthatunk. Ekkor ugyanis egyrészt erősebben tükröződik a kutatói szubjektivitás, másrészt a választott dimenzió egy adott időszakban sajátos viselkedést mutathat (például gyors jövedelmi változások, egyes fogyasztási cikkek árának esése és gyors elterjedése), harmadrészt a különböző dimenziókban eltérő mechanizmusok, társadalmi egyenlőtlenségek hatása érvényesül.

A szegénység mérésére – sőt sokszor azonosítására – használt dimenzió szokásosan a jövedelem, de még ebben az egyszerűsített esetben is, a különböző átlagok, megfigyelési, és fogyasztási egységek megválasztásától függően is eltérő eredményekhez juthatunk (*Havasi–Altörjai* [2004]). A jövedelem csak korlátozottan alkalmas arra, hogy a jelenséget megragadhatóvá tegye, ugyanis a felvétel idején nem számol a már meglévő vagyoni és területi különbségekkel, valamint a különböző életvitelhez szükséges eltérő költségekkel, melyek azonos jövedelmi színvonal mellett is jelentős előnyöket, illetve hátrányokat eredményeznek.

A többi dimenzióval szemben is felhozhatók ellenérvek. A fogyasztás mennyiségi és minőségi mutatóinak segítségével például valamilyen mértékben már lehet számolni az említett különbségekkel, ám ezek nem képesek kiszűrni a „nem racionális fogyasztás” következményeit. A lakásvizonyoknál nehéz eldönteni, hogy csak magát a lakást vagy annak környezetét, elhelyezkedését is figyelembe vegyük-e. A tartós fogyasztási cikkek esetében az időbeli összehasonlítás jelenthet nehézséget, mivel a gyors technikai fejlődés következtében a társadalmi különbségeket korábban jól jelző eszközök eltűnnek és helyettük újak jelennek meg, ily módon a minőségi különbségek számbavétele is nehéz. Ugyanakkor, ezek még mindig csak az életmódban megnyilvánuló különbségek megvilágítását teszik lehetővé, s a vagyoni jellegűeket árnyékban hagyják. Ilyen nehézségek miatt a különböző hátrányok nem azonosíthatók önmagukban a szegénységgel, azonban, ha különböző hátrányok halmozódásával írjuk le a jelenséget, egyre biztosabban azonosíthatók a legrosszabb élethelyzetek. Az esetlegességek csökkentése érdekében tehát több dimenzió együttes használatával érdemes kategorizálni a szegénységet.

A felidézett nehézségek alapján is látszik, hogy a szegénység nagysága, a szegények száma egzakt módon meghatározhatatlan, hiszen ahány definíció, annyi különböző eredmény. Ezért ahelyett, hogy a szegények számát kísérelnénk megbecsülni egy adott időpontra vonatkozóan, célravezetőbbnek tűnik kiválasztani a sok dimenzió közül néhány fontosabbat, és ezekhez konzekvensen ragaszkodva, inkább a bekövetkező változásokra fordítani a figyelmet. Elemzésemben erre teszek kísérletet. E feladat nem teljesen újszerű, hiszen hazánkban is időről időre készülnek többdimenziós szegénységvizsgálatok, melyek éppen ennek a soktényezős megfosztottságnak a feltérképezésére vállalkoznak. Érdemes ezért röviden áttekinteni a korábbi eredményeket mielőtt az időbeli vizsgálatba belekezdénénk.

## 1. Kutatási előzmények

Magyarországon az elmúlt tíz év során a legtöbb empirikus elemzés a relatív jövedelem fogalmával közelített a szegénység kérdéséhez, mégpedig többnyire az európai

uniós módszertannak megfelelően, az egy fogyasztási egységre (OECD2) jutó háztartási jövedelem mediánjához kötött szegénységi küszöböt használva. Ilyen számítások készültek és készülnek a KSH-ban, illetve a TÁRKI-ban is. A KSH minden évben közzé teszi a szegénység és a társadalmi kirekesztődés nemzetközi összehasonlítására létrehozott adatfelvételből (EU-SILC) számított ún. Laekeni indikátorokat<sup>1</sup>, de a TÁRKI Háztartás Monitor Jelentések sorozatában is időről időre találkozhatunk az előbbi megközelítéssel. Ennek ellenére úgy tűnik, hogy a magyarországi jövedelmi szegénységben bekövetkezett változások tendenciáinak megítélése a harmadik évezred első évtizedében jóval nehezebb és kevésbé egyértelmű eredményekre vezet, mint a második évezred utolsó évtizedében. Ahogy *Gábos András* és *Szivós Péter* megjegyzik; „...a kilencvenes évek első felében tapasztalt egyértelmű növekedést az évtized végére egy egyértelmű csökkenés követte. Az azóta eltelt néhány év nem adott egyértelmű képet a folyamat irányáról, enyhe ingadozás mellett a szegénység általános mértékének stagnálását figyelhettük meg” (*Gábos–Szivós* [2010] 50. old.).

A TÁRKI Háztartás Monitor adatai szerint a Laekeni indikátorok módszertanának megfelelő szegénységi küszöb mellett a jövedelmi szegénység nagysága 2003 és 2005 között kismértékű csökkenést, 2005 és 2007 között stagnálást 2007 és 2009 között viszont szignifikáns emelkedést mutatott (*Gábos–Szivós* [2008], [2010]). A KSH EU-SILC adatai alapján azonban a relatív jövedelmi szegénység nagyságában az utóbbi évtized második felében sem történtek jelentős változások. Így 2007 és 2010 között a jövedelem a medián 60 százalékánál kevesebből élők aránya 12–13 százalék között állandósult (*KSH* [2012]).

Az elemzések mindenesetre megegyeznek abban, hogy Magyarországon az idősek szegénységi aránya és kockázata átlag alatti, míg a gyermekeké átlag feletti, valamint a különböző háztartástípusok között legrosszabb helyzetben az egyszülős háztartásokban, valamint a három vagy többgyermekes háztartásokban élők vannak. *Gábos* és *Szivós* már 2006-ban utaltak rá, hogy ez viszonylag új fejlemény, hiszen a rendszerváltozást követő pár évben az idősek relatív jövedelmi szegénysége volt kiugróan magas. A jövedelmi szegénység tekintetében ez már a kilencvenes évek második felére megváltozott, hiszen akkor a gyermekek és a fiatalok szegénységi kockázata volt már a legmagasabb (*Gábos–Szivós* [2006]).

Nem csak jövedelmi alapú szegénységvizsgálatok készültek azonban az ezredforduló óta. *Havasi Éva*, illetve *Gábos András* és *Szivós Péter* több tanulmányában is alkalmazta a többdimenziós, depriváció alapú megközelítést, de a Laekeni indikátorok között is megtaláljuk a deprivációs indexeket. Ezek az indexek azonban összetételükben lényegesen eltérnek egymástól.

Az ezredforduló utáni legkorábbi időpontra vonatkozó elemzést *Havasi Éva* készítette 2002-ben. Ekkor öt dimenzióban vizsgálta a deprivációt és megállapításai

<sup>1</sup> Az Eurostatban összeállított változósor alapját az Unió Szociális Védelmi Bizottsága által 2001-ben kidolgozott indikátorok.

szerint 2000-ben a magyar háztartások 14 százalékát érintette jövedelmi szegénység, 28 százalékát fogyasztási szegénység, 19 és 17 százalékát lakáskörülmény-szegénység és lakásfelszereltségi, 21 százalékát ún. szubjektív szegénység.

Egy három évvel későbbi vizsgálatban Gábos András és Szívós Péter a depriváció három formáját különböztette meg: az alapdeprivációt (élelmiszerfogyasztás, ruházkodás, lakásrezsi, társas kapcsolatok, üdülés), a másodlagos vagy fogyasztási deprivációt (hifi, mikrohullámú sütő, automata mosógép, videomagnó, telefon, személyi számítógép és családi tulajdonú autó), valamint a lakásdeprivációt (zsúfoltság, a lakáson belüli vízöblíté-  
tési WC hiánya és a lakás zizesedési problémái). Ezek szerint 2003-ban a lakosság 27 százaléka alapdepriváltnak, 17 százaléka másodlagos vagy fogyasztási depriváltnak, 7 százaléka pedig lakásdepriváltnak volt tekinthető (*Gábos–Szívós* [2004]).

Két későbbi elemzésében Havasi Éva, a depriváció négy formáját vizsgálta (*Havasi* [2006], [2008]) oly módon, hogy 2008. évi írásában időbeli összehasonlítást is végzett. A négy dimenzió az alapvető szükségletekre (élelem, a fűtés és a lakásrezsi), a tartós javakra és lakásfelszereltségre (tizenkilenc tartós fogyasztási cikk alapján képzett index, illetve automata mosógép, fagyasztó, valamint mikrohullámú sütő), a lakáskörülményekre (benti WC hiánya, illetve a lakás állapota), valamint a szegénységérzetre fordította a figyelmet. Az általa vizsgált 2005 és 2007 közötti két évben a depriváltak aránya az alapvető szükségletek terén nem változott (23%), míg a másik három dimenzióban némileg csökkent (28-ról 25-re; 19-ről 15-re; illetve 46-ról 44 százalékra). Ekkor azonban a 2002-es elemzéséhez hűen, Havasi Éva nemcsak külön-külön vizsgálta a különböző hátrányos helyzeteket, hanem azok halmozódására is kitért. Akkor tekintett egy személyt vagy egy háztartást halmozottan depriváltnak, ha legalább kétféle szempontból tartozott a nélkülözők közé. E szerint 2005-ben a lakosság 33 százaléka, 2007-ben 30 százaléka volt halmozottan deprivált (*Havasi* [2008]).

A Laekeni indikátorok révén 2009-re és 2010-re vonatkozóan is rendelkezésre állnak információk az anyagi deprivációról, melyet kilenc tétel segítségével mértek (váratlan kiadás fedezésének képessége; évi egy hét üdülés; törlesztések, illetve számlák fizetése; megfelelő étkezés; a lakás megfelelő fűtése; mosógép; színes tévé; telefon; személygépkocsi). Azok aránya, akik e kilenc tétel közül legalább háromról anyagi okból kényszerültek lemondani 2009-ben, illetve 2010-ben közelítőleg 40 százalék volt (*KSH* [2012]).

## 2. A szegénység időbeli összehasonlítása, és a dimenziók kialakítása

Mint az a kutatási előzmények alapján láthatóvá vált, elsősorban a jövedelmi szegénységről rendelkezünk időben jól összehasonlítható, kikristályosodott módszertan-

nal előállított eredményekkel. Bár a magyarországi deprivációról is sok ismeretünk van, a kutatások módszertani változatossága miatt a tendenciákra mégsem tudunk egyértelműen következtetni. Jelen elemzésben arra teszek kísérletet, hogy ezt a hiányosságot kiküszöböljem. Három szempontból térek el alapvetően a korábban idézett vizsgálatoktól. Egyrészt kifejezetten az időbeli összehasonlítás szempontjait kívánom érvényre juttatni, másrészt a szegénységet nem „relatív”, hanem „abszolút” értelemben kísérlem megközelíteni, harmadrészt pedig nagyobb szerepet szánok „egyfajta” csoport szempontú bemutatásnak.

Elsőként arra keresem a választ, hogy változott-e Magyarországon 2001 és 2010 között, ezen időszakon belül pedig a gazdasági válság kirobbanása óta, a szegénységben élők aránya, a másodikként pedig arra, hogy három, társadalmpolitikai szempontból kifejezetten nagy fontossággal bíró csoport; a gyermekes családok, a nyugdíjasok és a gyermektelen fiatalok szemszögéből vizsgálva következtek-e be lényeges strukturális változások a szegények összetételében. Mivel egy abszolút fogalom felé hajló szegénységkonceptiót kívántam alapul venni, ezért arra törekedtem, hogy az egyes mérési dimenziókban meghúzott határok csak egy nagyon szerény, vagyis lényegében egy társadalmi minimumként megfogalmazható színvonalat jelezenek.

## 2.1. A dimenziók kialakítása

Öt mutatót használtam fel, illetve alakítottam ki, melyek hasonlóak a már hivatkozott kutatásokban alkalmazottakhoz. Ezek a lakás-, és a jövedelmi helyzetre, a tartós fogyasztási cikkekre, a lakáson belüli zsúfoltságra, valamint a megélhetési nehézségekre terjednek ki és önmagukban is mint a szegénység különböző megjelenési formái értelmezhetők.

*Lakáshelyzetük* alapján hátrányos helyzetűnek minősülnek azok a háztartások, amelyek nem rendelkeznek vízöblítéses WC-vel vagy fürdővel. Önálló mutatóként került be az elemzésbe a *zsúfoltság*.<sup>2</sup> E mutatónak a lakáshelyzettől elkülönített kezelését az indokolja, hogy ez a két probléma egészen eltérő életciklusokban, élethelyzetekben és társadalmi csoportokban jelentkezik. A szegénység mérésére használt harmadik mutató a *tartós fogyasztási cikkekkel való ellátottság* megállapítására szolgál. Itt szintén alacsony mércét próbáltam alkalmazni, így ezek körül csak kettő, a háztartás-vezetést és a házimunkát nagymértékben megkönnyítő eszköz, a mosógép és a hűtőgép szerepel a listán. Azaz akkor minősül egy háztartást hátrányos helyzetűnek, ha e kettő közül bármelyikkel anyagi okok miatt nem rendelkezik.

<sup>2</sup> A népszámlálások definíciója szerint, zsúfoltnak tekinthető az a lakás, amelynek egy szobájára több mint két személy jut.

A *megélhetési nehézségek* mérésére a hosszú és bonyolult kikérdezést és feldolgozást igénylő, a kiadási adatokból számított élelmiszerarány helyett egyszerűbben és könnyen ismételtető módon, csak a lakásfenntartással összefüggő közületi számlák fizetésében előfordult elmaradásokat tekintettük a depriváltság mutatójának.

A jövedelmi szegénység meghatározásához többféle mutató használata is ismert a hazai és a nemzetközi gyakorlatban. Ilyen például a már említett Laekeni indikátorok esetében használt relatív szegénységi küszöb. A szociálpolitikai (például nyugdíjminimum) vagy a szubjektív szegénységi küszöb<sup>3</sup> helyett, a KSH háztartási költségvetési felvételéből rendelkezésre álló létminimum használata mellett döntöttem, mivel ez az egyik leghosszabb múltra visszatekintő abszolút szegénységi mutató.

1. táblázat

*Az egy főre számított havi létminimum és nyugdíjminimum-értékek 2001 és 2010 között (forint)*

Megnevezés	2001.	2002.	2003.	2004.	2005.	2006.	2007.	2008.	2009.	2010.
	évben									
Létminimum	39 261	43 108	50 015	53 307	56 408	60 128	66 271	71 736	75 024	78 736
Nyugdíjminimum	18 310	20 100	21 800	23 200	24 700	25 800	26 830/27 130	28 500	28 500	28 500

## 2.2. A szegénység változása 2001 és 2010 között

Fontos tisztázni a megfigyelési egységek kérdését is. Az általam felhasznált mutatók jellegükből adódóan háztartási szinten kerülnek kiszámításra, ezért először a háztartások szintjén mutatom be a változásokat, de ezt követően áttérek a háztartásokban élő személyek szerinti vizsgálatára.

Mindenekelőtt a szegénység egyes tipikus megjelenési formáinak elterjedtségében bekövetkezett változásokat érdemes sorra venni. Az öt, korábban bemutatott dimenzióból háromnak viszonylag nagy a tehetetlensége, azaz lassan változik, míg kető meglehetősen változékony jellegű.

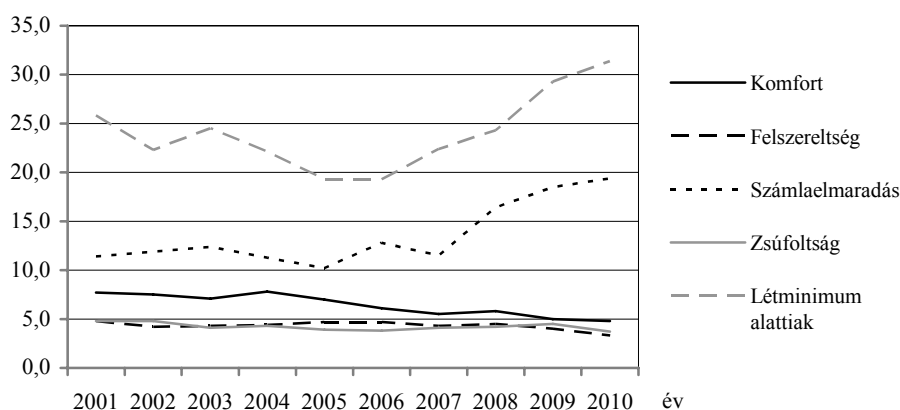
A lakáskörülményekben (a lakás komfortfokozatában) méretében zsúfoltságában lassan következnek be változások, mivel ezek csak jelentős anyagi beruházásokkal javíthatók. Hasonló a helyzet a tartós fogyasztási cikkek esetében, amelyek szintén a háztartások hosszú távú jövedelmi színvonalától függnek, valamint a lakások zsúfoltsá-

<sup>3</sup> A szubjektív szegénységi küszöb számításához magukat a háztartásokat kérjük fel arra, hogy ítélik meg maguk, hogy mekkora összegre lenne szükségük havonta a „nagyon szűkös”, a „szerény”, az „átlagos”, a „jó” és a „nagyon jó” szintű megélhetéshez.

ságának esetében, amely pedig részben a lakáshelyzet függvényében változik. Ezekkel szemben a háztartások pillanatnyi jövedelme, illetve a számlatartozásai gyorsan változhatnak a kormányzati intézkedések, a gazdasági és munkaerő-piaci trendek hatására.

1. ábra. A háztartások arányának alakulása a szegénység mérésének dimenziói szerint, 2001 és 2010 között

Százalék



Megjegyzés. A grafikon „Felszereltség” adatsorán a 2006-os és 2007-es évekre módszertani problémák miatt becült adatok kerültek.

Az adatok jól mutatják, hogy a vizsgált tíz év során azon háztartások aránya, amelyek nem rendelkeztek az alapvető fontosságú háztartási gépekkel, illetve zsúfoltan éltek, állandó szinten maradt, míg azoké, amelyek lakása a komfortosság tekintetében nem felelt meg a mai kor színvonalának, lassan, tendenciaszerűen csökkent. Ezzel szemben a közüzemi hátralékos, illetve a létminimumnál kevesebb jövedelemmel rendelkező háztartások arányában nagy változékonyság figyelhető meg (felső két vonal). Előbbi esetében 2007-ig viszonylagos stagnálás, míg utóbbinál inkább csökkenés volt jellemző, de a világgazdasági válság 2008-as kirobbanását követően, mindkettőben erősen növekvő tendencia alakult ki.<sup>4</sup>

A szegénység ezen megnyilvánulási formáit egymásra vetítve, képet nyerhetünk arról, hogy a hogyan alakult a szegénység mértéke és mélysége 2001-ről és 2010-re.

Ez esetben ugyancsak fordulópontnak látszik a válság kezdő éve. 2001-től 2003-ig stagnálás, majd 2007-ig enyhe csökkenés, az ezt követő években azonban erős növekedés mutatkozik minden, valamilyen mértékben hátrányosan érintett kategóriában. Ennek következménye, hogy míg 2001-ben 62,4, 2008-ban 62,5, addig 2010-ben már csak 57,6 százalék azoknak a háztartásoknak az aránya, amelyek nem szem-

<sup>4</sup> A kérdések referencia-időszakának különbségei miatt ez a hatás a számlahátralékok terén már egy évvel korábbi időpontban megmutatkozik.

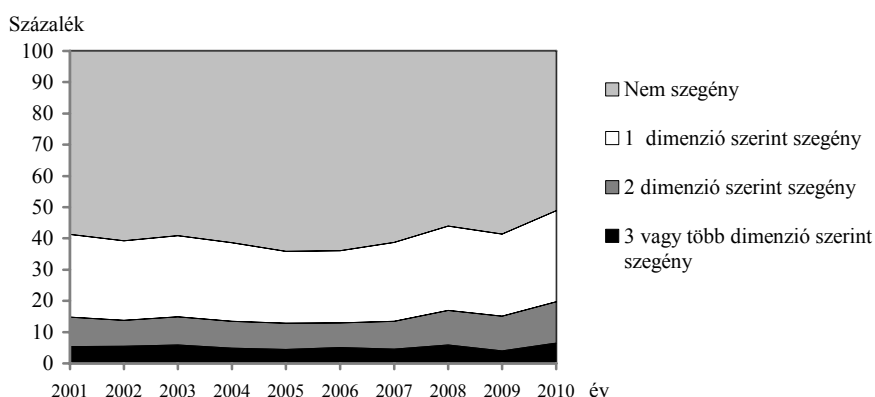


besültek semmilyen téren megélhetési nehézségekkel. A három vagy több mutató szerint hátrányos helyzetben élő háztartások aránya e három kiemelt évben 3,8, 3,7, 4,2 míg a két mutató szerint érintettek aránya 8,1, 9,3, 10,7 százalék volt. Ha arra is kíváncsiak vagyunk, hogy a hátrányok az emberek mekkora hányadát érintettek, akkor hasonló tendenciát találunk. A szegénység valamely formájában érintett háztartásokban élő személyek száma ugyanis arányaiban és számszerűleg is nagyobb lett. Míg 2001-ben 41, addig 2008-ban már 44, és 2010-ben már közel 49 százalék volt ilyen, ami 2008-ig 175 ezer fős, míg azóta újabb 496 ezer fős növekményt takar. A legalább három mutató szerint hátrányos helyzetben lévő személyek aránya 5,4-ről 6,4-re (98 ezer fős növekmény), míg a két mutató szerint nehéz helyzetben lévők aránya 9,4-ről 13,2 százalékra (358 ezer fővel) emelkedett a 2001-es és a 2010-es évet összevetve.

2. ábra. A szegénység halmozódása a háztartások arányában 2001 és 2010 között



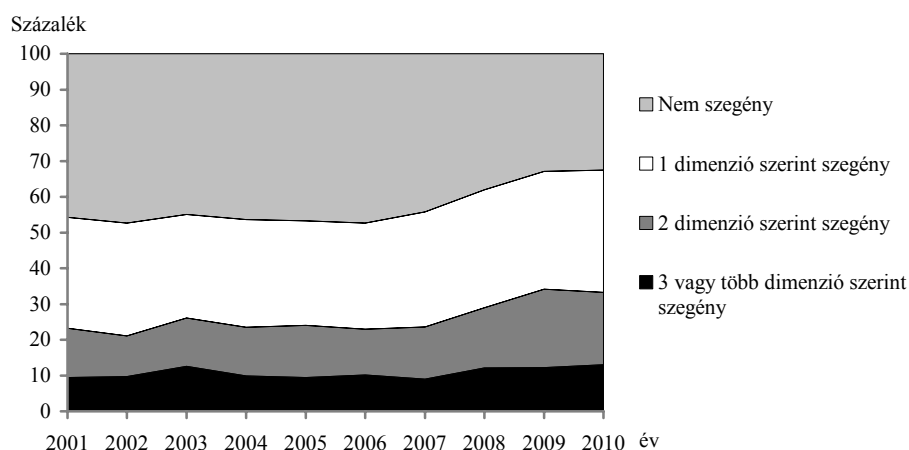
3. ábra. A szegénység halmozódása a lakosság arányában 2001 és 2010 között



A változásokat tovább árnyalja, hogy a leírt növekedés még erősebben érintette a 20 éves kor alatti eltartott gyerekeket, akik körében 13,7-ről 20,3 százalékra emelkedett azok aránya, akik olyan háztartásban élnek, amely két mutató szerint, míg 9,5-ről 13,0 százalékra nőtt azoké, akik legalább három mutató szerint kénytelenek nehézségekkel szembesülni.

Tehát miközben Magyarországon 2001 és 2010 között a 20 éven aluli gyermekek száma 2,4 milliőről 2,0 millióra csökkent, addig az említett két kategóriába sorolható gyermekek száma együttesen közel 114 ezer fővel növekedett.

4. ábra. A szegénység halmozódása a 20 év alatti gyerekek arányában 2001 és 2010 között



Ezek a változások azért is figyelemre méltók, mert a szegénységben élő háztartások jellemzőinek változására hívják fel a figyelmet. Míg 2001-ben a 38 százaléknyi szegény háztartásban az emberek 41 százaléka élt, addig 2008-ra ez 37, 44-re, míg 2010-re 42, 49-re módosult, ami csak abban az esetben következhetett be, ha a szegénység a kisebb méretű, gyermektelen háztartásokat kevésbé, míg a nagyobb, gyermekekeseket erősebben érintette. Bár a háztartás-szerkezeti és demográfiai változások, valamint a szegénység összetétele között csak áttételes és közvetett kapcsolat van, mégis érdemes kiemelni, hogy az egyre kevesebb nagy létszámú háztartás alkotja a számában megnövekedett szegény réteg egyre nagyobb hányadát. Ez is azt mutatja, hogy az összetételeiket nézve különböző háztartástípusok egymáshoz viszonyított relatív pozíciójában is jelentős változások történtek a 2001 és 2010 közötti időszakban.

Ahhoz, hogy ennek a feltételezett átrendeződésnek a jellegéről élesebb képet alkothassunk, megvizsgáljuk a szegénységet a gyermekek száma, valamint a háztartás tagjainak gazdasági aktivitása (ezen belül a nyugdíjas-aktív ellentétpár) felől, mivel egyrészt mindkét megközelítés szoros kapcsolatban áll a családi életciklu-

sokkal és így a háztartások létszámával is, másrészt ezzel a megközelítéssel bizonyos mértékig rámutathatunk az állami szerepvállalás szükségességének mértéke és iránya, illetve a szegény rétegek összetétele közötti összefüggésekre is. A következőkben ezért három nagy csoportot: a gyermekes családok, a gyermektelen aktív korúak, valamint a nyugdíjas háztartások helyzetében bekövetkezett változásokat vizsgálom meg.<sup>5</sup>

2. táblázat

*A háztartások megoszlása gyermekszám, illetve aktivitás alapján kialakított csoportok szerint, 2001, 2010*

Háztartási csoportok	Háztartások száma (ezer darab)		Háztartásokban élő személyek száma (ezer fő)	
	2001	2010	2001	2010
<i>Nyugdíjas háztartások</i>	<i>1 334</i>	<i>1 103</i>	<i>2 043</i>	<i>1 740</i>
Egyedül élő nyugdíjasok	710	535	710	535
Többszemélyes nyugdíjas háztartások	624	568	1 333	1 205
<i>Gyermekes háztartások</i>	<i>1 429</i>	<i>1 186</i>	<i>5 640</i>	<i>4 791</i>
Gyermekes családok (legalább két felnőttel)	1 328	1 084	5 382	4 531
Egy szülő gyermek(ek)kel	101	102	258	260
<i>Gyermektelen aktív korú háztartások</i>	<i>997</i>	<i>1 500</i>	<i>2 377</i>	<i>3 321</i>
Egyedül élők	190	376	190	376
Többszemélyes aktív korú háztartások	807	1 124	2 187	2 945
<i>Együtt</i>	<i>3 760</i>	<i>3 789</i>	<i>10 060</i>	<i>9 852</i>

A három csoport életszínvonala sajátos összefüggésben áll az elosztás két fontos társadalmi mechanizmusával: a piaccal és a redisztribúcióval. Magyarországon a nyugdíjasok aktuális jövedelmét a felosztó-kirovó nyugdíjrendszer következtében alapvetően az állami újraelosztás és szabályozás határozza meg. A gyermeket nevelő családok esetében pedig – melyekben a felnőttek döntő része aktív korúakból tevődik össze – a piacról megszerzett jövedelmeket egészíti ki az állam, amellyel gyermeknevelés költségeit vállalja át valamilyen mértékben. Ezeknek a háztartásoknak ugyanis a családi életciklusukból fakadóan csökken az egy fogyasztási egységre jutó jö-

<sup>5</sup> A gyermekes családok kategóriáját azok a háztartások alkotják, ahol van legalább egy gyermek, függetlenül a felnőtt tagok gazdasági aktivitásától. A nyugdíjas háztartások közé azok tartoznak, ahol van a tagok között legalább egy nyugdíjas, viszont nincs sem kereső felnőtt, sem 20 évesnél fiatalabb eltartott gyermek. A gyermektelen aktív korú háztartások közé került az összes többi olyan háztartás, amelyben nincs egyetlen 20 évnél fiatalabb eltartott gyermek sem. Ez a három kategória összetettségénél fogva természetesen nem teljesen homogén, de mindenképpen alkalmas a fő jellegzetességek megragadására.

vedelmük (romlik a jövedelemtermelők és fogyasztók aránya) és így növekszik szegénységi kockázatuk. A jövedelmi helyzetnek és az életszínvonalnak ezt a „természetes” romlását kompenzálhatja az állam különböző csatornákon keresztül. Ilyen értelemben tehát a gyermeket nevelő családok Magyarországon a piacról és az állami redistribúcióból is szereznek jövedelmet.

A harmadik csoportnak, a gyermek nélküli aktív korúaknak a piacon kell megtermelniük jövedelmüket, így életszínvonalukat és szegénységi kockázatukat alapvetően munkaerő-piaci pozíciójuk határozza meg. Árnálhatná ezt a csoportot is a munkanélküliek sajátos munkaerő-piaci helyzetű csoportja, akiknek meglehetősen nagy része részesül állami támogatásban, és így ők valójában egy a piac és az állami újraelosztás között ingadozó önálló elemzési kategóriát is képezhetnének. Mégsem kezelem önállóan őket, aminek oka a terjedelmi korlátok mellett az, hogy ezúttal nem az okok részletes feltárása, hanem a hosszabb távú folyamatok megjelenítése a szándékom. A hangsúly inkább a gyermekvállalás és az elosztási rendszerek, semmint a munkaerő-piaci kirekesztődés hatásain van. Úgy gondolom, ez a hármas felosztás még így is megenged néhány következtetést arról, hogy az elmúlt tíz évben milyen hatást gyakorolt az állami támogatások rendszere a szegénységre.

### 2.3. A szegénység átrendeződése 2001 és 2010 között

A három nagy csoport és alcsoportjaik jellemzői, és így érintettségük a szegénység egyes formáiban, jelentősen eltérnek egymástól. A csoportok abszolút és relatív helyzete is megváltozott 2001-hez képest. Alaptendenciának tekinthető, hogy 2010-re a nyugdíjasok helyzete abszolút értelemben is jelentősen javult, míg a két aktív kategóriába tartozóké romlott. A nyugdíjasok relatív pozíciója is kedvezőbb, mint 2001-ben, sőt szegénységi kockázatuk bármilyen más csoporttal összevetve 2010-ben még a részletesebb kategóriabontásban is a legalacsonyabb.

Legfeltűnőbbben az egyedül élő nyugdíjasok életkörülményei javultak, de a többszemélyes nyugdíjas háztartásokban élők között is jelentősen kevesebb a hátrányos helyzetű.

Az ellenpéldát a gyermeket nevelő aktív háztartások nyújtják, akik már 2001-ben is a legnagyobb szegénységi kockázattal rendelkeztek. Mind az egy-, mind a többszülős háztartásokban élők mutatói 2008-ig, majd azután is rosszabbodtak.

A gyermeket nem nevelő aktív háztartások két alcsoportja eltérő pályát írt le 2010-ig. Az egyedül élők kondíciói hasonlóan alakultak a gyermekes családokéhoz, vagyis végig romlottak, míg a többszemélyes háztartásokban élők helyzete 2008-ig javult, de a tendencia ekkor megtört és ellentétes irányba fordult. Utóbbi csoport bírt 2001-ben a legalacsonyabb kockázattal, de ezt a kivételezett pozíciót már 2008-ban elvesztette.

3. táblázat

*A szegénység halmozódása a különböző háztartási csoportokban,  
az adott csoportba tartozó népesség arányában, 2001, 2008, 2010  
(százalék)*

A szegénységi formák előfordulása	Háztartási csoport						
	Egyedül élő nyugdíjasok	Többszemélyes nyugdíjas háztartások, gyermek nélkül	Gyermekek családok (legalább két felnőttel)	Egy szülő gyermek(ek)kel	Egyedül élő aktív korúak	Többszemélyes aktív korú háztartások gyermek nélkül	Együtt
	2001-ben						
Nem szegény	62,9	70,7	48,8	43,9	61,5	76,2	58,8
1 fordul elő	27,7	22,6	30,6	29,9	27,7	17,9	26,4
2 fordul elő	7,2	5,0	12,4	18,5	8,3	4,4	9,4
3 vagy több fordul elő	2,2	1,7	8,2	7,7	2,5	1,5	5,4
<i>Együtt</i>	<i>100,0</i>	<i>100,0</i>	<i>100,0</i>	<i>100,0</i>	<i>100,0</i>	<i>100,0</i>	<i>100,0</i>
	2008-ban						
Nem szegény	71,8	75,5	41,6	33,3	66,4	70,0	56,0
1 fordul elő	19,8	18,6	32,7	33,8	20,7	22,6	27,1
2 fordul elő	6,6	4,8	15,5	24,1	8,5	6,4	11,1
3 vagy több fordul elő	1,8	1,1	10,2	8,8	4,4	1,0	5,8
<i>Együtt</i>	<i>100,0</i>	<i>100,0</i>	<i>100,0</i>	<i>100,0</i>	<i>100,0</i>	<i>100,0</i>	<i>100,0</i>
	2010-ben						
Nem szegény	72,3	76,7	34,8	28,5	53,1	63,6	51,1
1 fordul elő	21,3	17,1	34,7	35,0	30,6	26,4	29,2
2 fordul elő	5,0	5,2	19,1	22,8	11,3	8,3	13,2
3 vagy több fordul elő	1,4	1,0	11,4	13,7	5,0	1,7	6,5
<i>Együtt</i>	<i>100,0</i>	<i>100,0</i>	<i>100,0</i>	<i>100,0</i>	<i>100,0</i>	<i>100,0</i>	<i>100,0</i>

A korábban feltételezett átrendeződés tehát két értelemben is megtörtént. Egyrészt a nyugdíjasok életkörülményeinek javulásával az aktívak kárára, másrészt a gyermektelen háztartásokénak a gyermekesek kárára. Ez a relatív átrendeződés már 2008-ig megtörtént.

Más szegénységvizsgálatokból is ismert, hogy Magyarországon a gyermeket nevelő háztartások helyzete a legtöbb tekintetben kedvezőtlenebb, mint a hasonló adottságokkal rendelkező gyermektelen háztartásoké, ami részben „természetes”, hiszen a gyermekesek esetében nagyobb a háztartás személyszáma, a jövedelem több személy között oszlik meg. A fejlett jóléti államokban ezt a hatást az állam többnyire

megkísérli mérsékelni. Úgy tűnik, hogy ez Magyarországon a vizsgált tíz év alatt nem sikerült. 2001-ben a két szülő egy gyermekes háztartásokban élők helyzete még nem volt sokkal rosszabb sem az egyedül élő aktívakhoz, sem pedig az egyedül élő nyugdíjasokhoz képest, de 2010-re már az ő mutatóik is elszakadtak a többi csoporttól. A két-, és a három vagy több gyermekes háztartásokban élők szegénységi kockázata már 2001-ben is nagyon magas volt, ami 2010-ig tovább emelkedett. Különösen a 3 és többgyermekesek körében kimagaslóan magas a mélyszegénységben élők aránya.

4. táblázat

*A szegénység halmozódása  
a gyermekes háztartásokban élő népesség arányában, 2001, 2008, 2010  
(százalék)*

A szegénységi formák előfordulása	Gyermekes családok (legalább két felnőttel)	Ebből:			Egy szülő gyermek(ek)kel	Együtt
		1 gyermekkel	2 gyermekkel	3 vagy több gyermekkel		
2001						
Nem szegény	48,8	59,8	47,0	26,3	43,9	48,6
1 fordul elő	30,6	27,3	33,5	31,6	29,9	30,5
2 fordul elő	12,4	8,3	13,1	20,7	18,4	12,7
3 vagy több fordul elő	8,2	4,6	6,4	21,5	7,7	8,2
<i>Együtt</i>	<i>100,0</i>	<i>100,0</i>	<i>100,0</i>	<i>100,0</i>	<i>100,0</i>	<i>100,0</i>
2008						
Nem szegény	41,6	52,5	40,4	19,2	33,3	41,1
1 fordul elő	32,7	31,0	37,8	27,5	33,9	32,8
2 fordul elő	15,4	12,5	14,9	23,2	24,1	15,9
3 vagy több fordul elő	10,2	4,1	6,9	30,1	8,8	10,1
<i>Együtt</i>	<i>100,0</i>	<i>100,0</i>	<i>100,0</i>	<i>100,0</i>	<i>100,0</i>	<i>100,0</i>
2010						
Nem szegény	34,8	42,5	34,9	18,1	28,5	34,4
1 fordul elő	34,7	34,6	40,2	25,2	35,0	34,8
2 fordul elő	19,1	15,9	18,5	27,1	22,8	19,3
3 vagy több fordul elő	11,4	7,0	6,4	29,5	13,7	11,5
<i>Együtt</i>	<i>100,0</i>	<i>100,0</i>	<i>100,0</i>	<i>100,0</i>	<i>100,0</i>	<i>100,0</i>

A következő megválaszolandó kérdés, hogy mely szegénységi formák állnak a bekövetkezett változások hátterében. A gyermekes háztartásokban élők körében leg-

jellemzőbb az egy főre jutó alacsony jövedelem és az ezzel részben összefüggő számlatartozások, ugyanakkor esetükben meghatározó jelentőségű a lakás zsúfoltsága is. Az elmúlt tíz év negatív irányú tendenciáik mögött is a létminimum alatti jövedelemből élők, illetve a számlatartozással küzdők növekvő aránya húzódik meg.

Ugyanezek olvashatók ki az 5. táblázatból az egyszülős háztartásokban élőkre vonatkozóan is, annyi kivétellel, hogy körükben a zsúfoltság nem jellemző. Velük szemben az egyedül élő aktív háztartások kockázatai nem nőttek számottevően 2008-ig, sőt az alapvető háztartási gépekkel jóval többen rendelkeztek, mint korábban. Ezután azonban körükben is megnőtt a létminimum alatti jövedelemmel, illetve számlatartozásokkal küszködők aránya.

A többszemélyes gyermektelen aktív korú háztartásokban élők esetében egyik mutatóban sem tapasztalható számottevő javulás.

5. táblázat

*Az egyes szegénységi formák előfordulási aránya  
a gyermekes háztartásokban élő népesség körében, 2001, 2008, 2010  
(százalék)*

Szegénységi mutató	Legalább két felnőtt gyermekkel	Ebből:			Egy szülő gyermek(ek)el	Gyermekes háztartások összesen
		1 gyermekkel	2 gyermekkel	3 vagy több gyermekkel		
2001-ben						
Háztartási gépekkel való felszereltség	3,1	2,5	2,2	6,4	5,5	3,2
Zsúfoltság	14,4	7,8	10,0	40,7	5,2	14,0
Lakás komfortossága	7,5	5,4	7,6	12,2	13,4	7,7
Számlafizetési elmaradás	18,5	12,4	19,9	29,9	30,8	19,0
Létminimum alatti jövedelem	39,9	31,2	41,4	57,7	38,3	39,9
2008-ban						
Háztartási gépekkel való felszereltség	2,6	1,0	1,9	7,4	3,0	2,6
Zsúfoltság	15,0	7,3	10,8	39,9	7,4	14,5
Lakás komfortossága	6,7	4,0	4,9	16,1	7,1	6,7
Számlafizetési elmaradás	27,1	22,0	24,1	44,1	37,6	27,7
Létminimum alatti jövedelem	46,8	34,5	47,7	72,8	56,7	47,3
2010-ban						
Háztartási gépekkel való felszereltség	2,6	1,9	1,8	5,3	4,3	2,7
Zsúfoltság	14,9	8,8	7,9	40,2	8,4	14,5
Lakás komfortossága	5,9	4,5	4,1	12,1	8,8	6,1
Számlafizetési elmaradás	32,1	27,4	29,8	46,2	41,6	32,6
Létminimum alatti jövedelem	55,3	46,5	54,1	76,2	61,5	55,6

6. táblázat

*Az egyes szegénységi formák előfordulási aránya  
a gyermektelen aktív korú háztartásokban élő népesség körében, 2001, 2008, 2010  
(százalék)*

Szegénységi mutató	Egyedül élő aktív korú	Többszemélyes aktív korú háztartások gyermek nélkül	Aktív korú összesen
2001			
Háztartási gépekkel való felszereltség	15,6	2,8	3,9
Zsúfoltság	0,0	1,4	1,3
Lakás komfortossága	6,3	4,0	4,2
Számlafizetési elmaradás	12,4	8,5	8,8
Létminimum alatti jövedelem	18,2	14,8	15,1
2008			
Háztartási gépekkel való felszereltség	8,5	3,0	3,5
Zsúfoltság	0,0	1,6	1,4
Lakás komfortossága	8,3	2,9	3,4
Számlafizetési elmaradás	15,5	14,4	14,5
Létminimum alatti jövedelem	20,5	16,8	17,2
2010			
Háztartási gépekkel való felszereltség	9,0	1,8	2,6
Zsúfoltság	0,0	0,8	0,7
Lakás komfortossága	7,3	2,4	3,0
Számlafizetési elmaradás	21,8	17,3	17,8
Létminimum alatti jövedelem	31,5	26,0	26,6

A nyugdíjas háztartások jellemzően a depriváció más formáival kénytelenek szembenézni Magyarországon, mint a gyermeket nevelő családok. Körükben is az alacsony jövedelemből fakadó hátrányos helyzet a leggyakoribb szegénységi forma, de a zsúfoltság és a számlatartozás nem jellemző. Utóbbiban szerepet játszhat az idősebbek szabálykövetőbb és fegyelmeltebb magatartása is, ami feltehetően sok esetben erőn felüli erőfeszítéseket igényel. A nyugdíjasok körében azonban sokkal magasabb arányban fordul elő a nem megfelelő komfortfokozatú lakás, mint az összes többi vizsgált kategóriában.

Helyzetük 2001-hez képest elsősorban a két korábbi legrosszabb téren javult. Egyrészt 2010-ben jóval kisebb arányban voltak kénytelenek létminimum alatti jövedelemből élni – annak ellenére is, hogy e téren 2008-ban még kedvezőbb volt a helyzetük –, másrészt a WC-vel vagy fürdővel nem rendelkező lakásokban élők aránya is közel felére csökkent.



7. táblázat

*Az egyes szegénységi formák előfordulási aránya  
a nyugdíjas háztartásokban élő népesség körében, 2001, 2008, 2010  
(százalék)*

Szegénységi mutatók	Egyedül élő nyugdíjasok	Többszemélyes nyugdíjas háztartások, gyermek nélkül	Nyugdíjasok együtt
2001			
Háztartási gépekkel való felszereltség	9,1	3,1	5,2
Zsúfoltság	0,0	0,8	0,5
Lakás komfortossága	12,7	8,1	9,7
Számlafizetési elmaradás	5,3	6,5	6,1
Létminimum alatti jövedelem	21,8	19,9	20,6
2008			
Háztartási gépekkel való felszereltség	11,4	3,4	6,0
Zsúfoltság	0,0	0,3	0,2
Lakás komfortossága	8,1	6,9	7,3
Számlafizetési elmaradás	7,8	10,3	9,5
Létminimum alatti jövedelem	11,8	11,1	11,3
2010			
Háztartási gépekkel való felszereltség	6,0	1,3	2,8
Zsúfoltság	0,0	0,3	0,2
Lakás komfortossága	6,5	4,7	5,2
Számlafizetési elmaradás	9,1	8,5	8,7
Létminimum alatti jövedelem	14,1	15,8	15,2

\*

Összefoglalásul elmondható, hogy 2001-től 2010-ig jelentős mértékben nőtt a szegénységben élők száma és aránya Magyarországon, mind a felnőtteket, mind a gyermekeket tekintve. Ezzel együtt mélyült is a szegénység, hiszen egyre többen küszködnek több téren is nehézségekkel. Ezen időszakon belül az utolsó két év is döntően módosította a végső arányszámokat. Ennek több oka is van. Egyrészt a 2008. évben feltűnően megemelkedett a számlaelmaradással küszködő háztartások, valamint ezt követően a létminimumnál kisebb jövedelemből élők aránya is, ami minden vizsgált csoportot negatívan érintett. Ennek lett a következménye, hogy a lakások komfortossága, az alapvető háztartási gépekkel való ellátottság és a lakások zsúfoltsága terén bekövetkezett kismértékű javulások ellenére a szegénység valamely formája által érintett népesség aránya és száma is erőteljesen emelkedni kezdett.

A másik ok viszont az, hogy megváltozott a szegénység struktúrája is. Más összetételű háztartások tartoztak a szegények közé 2001-ben, mint 2008-ban és 2010-ben. Az időszak egyértelmű vesztesei a gyermekes családok. Akár az egy- vagy két-, akár a három- vagy többgyermekes családokat tekintjük, helyzetük erősen romlott. Ugyanez a tendencia érvényesült az egyszülős családok esetében is. A változások nagyjából azonos mértékben sújtották valamennyit, a szegényedés azonban a nagycsaládok esetében a legszembetűnőbb, de nem sokkal könnyebb az egyszülős családok megélhetése sem.

Ezzel szemben a nyugdíjasok helyzete egyértelműen javult. Különösen az egyedül élő idős emberek közül érint jóval kevesebbet a szegénység, mint az időszak elején. A nyugdíjasok mellett az egyedül élő fiatalok kerültek némileg kedvezőbb helyzetbe 2008-ra, de az ő javuló mutatóik 2010-re erősen visszaestek.

Végző soron mindkét ok a jövedelemre vezethető vissza. A világgazdasági válság hatásai a növekvő munkanélküliség és csökkenő keresetek formájában Magyarországon is hamarosan jelentkeztek, melyek a háztartások piacról megszerezhető jövedelmeit befolyásolták kedvezőtlenül.

Úgy tűnik azonban, hogy az elmúlt tíz évben megváltozott a különböző vizsgált társadalmi csoportok közötti jövedelem-újraelosztás is, ugyanis ez lehetett az a mechanizmus, amely eltérő irányban volt képes módosítani a vizsgált csoportok életkörülményeit. A jövedelmeknek a fiataloktól – és különösen a gyermekektől – az idősebbek felé, valamint az aktívaktól a nyugdíjasok felé történő átrendeződése volt megfigyelhető. Ezek a változások végeredményben jól láthatóan árajzolták a szegénység különböző társadalmi csoportokból kirajzolódó képét.

## Irodalom

- GÁBOS A. – SZIVÓS P. [2004]: A szegénység különböző metszetei. In: *Szivós P. – Tóth I. Gy.* (szerk.): *Stabilizálódó társadalm szerkezet*. TÁRKI Monitor Jelentések, 2003. TÁRKI. Budapest.
- GÁBOS A. – SZIVÓS P. [2006]: Jövedelmi szegénység, In: *Szivós P. – Tóth I. Gy.* (szerk.): *Feketén, fehéren*. TÁRKI Monitor Jelentések, 2005. TÁRKI. Budapest.
- GÁBOS A. – SZIVÓS P. [2008]: Lent és még lejjebb: jövedelmi szegénység. In: *Szivós P. – Tóth I. Gy.* (szerk.): *Köz, teher, elosztás*. TÁRKI Monitor Jelentések, 2008. Tárki. Budapest.
- GÁBOS A. – SZIVÓS P. [2010]: Jövedelmi szegénység Magyarországon 2007–2009 között. In: *TÁRKI Háztartás Monitor. 1. kötet. Jövedelem egyenlőtlenség és szegénység Magyarországon, 2009*. TÁRKI. Budapest.
- HAVASI É. – ALTORJAI SZ. [2004]: *A jövedelem, mint az anyagi jólét és szegénység mérőszáma*. Központi Statisztikai Hivatal. Budapest.
- HAVASI É. [2002]: Szegénység és társadalmi kirekesztettség a mai Magyarországon. *Szociológiai Szemle*. 12. évf. 4. sz. 51–71. old.
- HAVASI É. [2006]: Megélhetési nehézségek, anyagi depriváció. In: *Szivós P. – Tóth I. Gy.* (szerk.): *Feketén, fehéren*. TÁRKI Monitor Jelentések, 2005. TÁRKI. Budapest.

- HAVASI É. [2008]: Nem csak a pénz...: megélhetési nehézségek, anyagi depriváció. In: Szivós P. – Tóth I. Gy. (szerk.): *Köz, teher, elosztás*. TÁRKI Monitor Jelentések, 2008. TÁRKI. Budapest.
- KSH (KÖZPONTI STATISZTIKAI HIVATAL) [1999]: *A szegények jellemzői a mai Magyarországon*. Budapest.
- KSH [2012]: A társadalmi kirekesztődés nemzetközi összehasonlítására szolgáló indikátorok, 2010. Budapest. [http://www.ksh.hu/apps/shop.kiadvany?p\\_kiadvany\\_id=9618&p\\_temakor\\_kod=KSH&p\\_session\\_id=40089374&p\\_lang=HU](http://www.ksh.hu/apps/shop.kiadvany?p_kiadvany_id=9618&p_temakor_kod=KSH&p_session_id=40089374&p_lang=HU)
- SPÉDER ZS. [2002]: *A szegénység változó arcai: tények és értelmezések*. Andorka Rudolf Társadalomtudományi Társaság – Századvég Kiadó. Budapest.

## Summary

Long term longitudinal analysis about poverty is rare in Hungary. The aim of this study is to reduce this incompleteness. The first decade of the third millennium is in the scope of the analysis and three social-politically important categories – namely the pensioners, the families with children, and the economically active households without children – are in the focus. The main questions refer to the absolute and relative changes of their positions, to the changes of the rate and number of the poor, and to the cumulation of the different forms of poverty. The absolute notion of poverty, the multidimensional approach and the temporal processes are emphasized here. The results show that the number of the poor has increased and the structure of poverty has also changed in Hungary in the course of the last decade.