

## A JÖVEDELEMELOSZLÁS IDŐBELI ALAKULÁSA

FERGE SÁNDORNÉ

A statisztikai vizsgálatoknak szinte hagyományos, az életszínvonal-számítások szerves részét alkotó területe a jövedelem színvonalának és e színvonal változásának kutatása. Emellett az utóbbi néhány évben Magyarországon is mindinkább előtérbe kerül a jövedelmek eloszlásának tanulmányozása. A Központi Statisztikai Hivatal több olyan vizsgálatot végzett, amelyek — részben vagy egészben — a jövedelemeloszlás vizsgálatára irányultak.<sup>1</sup> A statisztikai felvételekkel párhuzamosan, azokra támaszkodva vagy általános elméleti síkon tárgyalva a kérdést, több ilyen vonatkozású tanulmány is napvilágot látott.<sup>2</sup>

A jövedelemeloszlás statisztikai vizsgálata — és ez nemcsak Magyarországra, hanem a külföldi vizsgálatok nagy részére is vonatkozik — általában statikusan történik, azaz egy meghatározott időszak adatai alapján. A vizsgálat statikus jellegén természetesen nem az értendő, hogy nincsenek egymást követő időszakokra vonatkozó adatok, hiszen számos országban (például az Egyesült Államokban) minden évről rendelkezésre áll a jövedelemeloszlás. Ezek az adatok azonban egymással *nem függenek közvetlenül össze*. Azt tudjuk, hogyan alakult a jövedelemeloszlás több, egymást követő évben, sőt azt is, hogy a jövedelemeloszlásra befolyást gyakorló tényezők átlagosan „globálisan” hogyan változtak. Arra azonban már nem adnak választ az adatok, hogy milyen folyamat van a változások (vagy az esetleges stagnálás) mögött, hogy egyfelől a jövedelemváltozás, másfelől az erre hatást gyakorló tényezők időbeli változása milyen szóródást mutat, és e kettő hogyan függ össze, holott e folyamat megismerése sok szempontból igen fontos és érdekes lenne.

Az egyik, elméletileg is igen érdekes kérdés a következő: tapasztalati tény, hogy a jövedelmek eloszlásának jellege több, egymást követő időszakban meglehetősen hasonló (azaz az eloszlást leíró közelítő görbe jellege azonos). A kérdés az, hogy ez a hasonlóság hogyan alakul ki: úgy, hogy az egyes jövedelmi egységek (általában háztartások, családok) jövedelme azonos szinten marad,

<sup>1</sup> Az áttekintés érdekében talán célszerű e vizsgálatok legalább felsorolásszerű ismeretése: a Központi Statisztikai Hivatal megvizsgálta az egyéni parasztság jövedelemeloszlását 12 000 parasztcsalád 1957. évi adatai alapján, a termelészövetkezeti parasztság jövedelemeloszlását 26 000 család 1961. évi adatai alapján, valamint a munkás-alkalmazotti réteg jövedelemeloszlását 18 000 család 1959. évi adatai alapján. Jelenleg folyik az össznépeességre vonatkozó, 15 000 háztartás adatait felölelő megfigyelés értékelése, amely az 1962. évi jövedelmi viszonyokat tárja fel.

<sup>2</sup> Csak néhány fontosabbat említve: több idevágó tanulmány jelent meg „Az életszínvonal elemzésének és nemzetközi összehasonlításának kérdései” című, a Budapesten 1961. június 1—5 között tartott Statisztikai Tudományos Konferencia „B” tagozatának anyagát tartalmazó kötetben (Akadémiai Kiadó, 1961); lásd továbbá dr. Schmidt Adám: A személyi jövedelemeloszlás a szocializmusban (Kutatási beszámoló, Budapest, 1963. Kézirat.) c. tanulmányát.

illetve mindannyiuké nagyjából hasonló arányban (és irányban) mozog, vagy pedig úgy, hogy sok, különböző irányú mozgás eredményeként áll elő ismét hasonló jellegű eloszlás.<sup>3</sup>

Ez az elméleti kérdés a gyakorlat nyelvére lefordítva így fogalmazható meg: az átlagos jövedelmi szint emelkedése esetén vajon mindenkinek emelkedik a jövedelme, vagy vannak olyanok (és ha igen, hányan), akiknek jövedelme csökkent vagy stagnált, s ha csökkent, ez milyen mértékű volt. Ebben a fogalmazásban világos, hogy nem csupán elméleti problémáról van szó, hanem nagyon is gyakorlati kérdéstről, ami a legszorosabban összefügg az egyének, családok életkörülményeivel.

Ahhoz, hogy erre a kérdésre választ tudjunk adni, bizonyos számú család jövedelmi adatainak több, egymást követő évről rendelkezésünkre kellene állniuk. Ez azonban igen speciális feltétel. A jövedelmekre vonatkozó adatgyűjtéseknél ugyanis az adatok forrása többnyire a családok (családtagok) egyszeri személyes megkérdezése. Ilyen esetben a jövedelmekre vonatkozó visszamenőleges adatokat (az egyéb ismert hibaforrásokon kívül) a pontatlan emlékezet is erősen torzíthatja, különösen ha több időszakra vonatkoznak a kérdések. Ha a jövedelmi helyzetet nem a családok körében végrehajtott egyszeri adatgyűjtés eredményei, hanem más forrásból (például adóbevallási listákból) származó adatok alapján vizsgálánk, akkor elvileg nem lenne akadálya annak, hogy az adatokat több, egymást megelőző időszakról állítsuk össze. A gyakorlatban azonban valószínűleg számos technikai nehézség lépne fel ilyenkor is, s ez lehet a magyarázata annak, hogy ilyen kísérletekről nem tudunk. Magyarországon egyébként ilyen jellegű nyilvántartás nem is létezik, ez a fajta adatgyűjtés tehát nálunk megoldhatatlan.

A mondottakból következik, hogy a jövedelemváltozás sajátosságainak tanulmányozására az olyan panel-vizsgálatok a legalkalmasabbak, amelyeknél a családokat éppen a jövedelemváltozás körülményeinek számbavétele érdekében több éven át figyelemmel kísérik.<sup>4</sup> Ilyenfajta adatfelvétellel, amelynél tehát a vizsgálat elsődleges célja a jövedelemváltozás tanulmányozása, mi sem rendelkezünk. A magyar háztartásstatisztika anyaga azonban — bizonyos ismert korlátai, például a tudatos kvóta szerinti kiválasztási módszer ellenére — e célra is felhasználhatónak bizonyult, és a kérdés sokoldalú megközelítését tette lehetővé. A magyar háztartásstatisztikai rendszerben ugyanis a családok nem cserélődnek minden évben (mint a hasonló, főleg nyugati megfigyeléseknél), hanem jelentős részük több éven át szolgáltat adatokat. Természetesen bizonyos korlátot jelentett, hogy az alapanyag nem kifejezetten e vizsgálat céljára készült, amint erre a továbbiakban több ízben utalunk. A lényeges tendenciák feltárását azonban a rendelkezésünkre álló anyag is lehetővé tette: jó kiindulást nyújtott és sok tanulsággal szolgált további vizsgálatok végrehajtásához.

<sup>3</sup> Ismeretes, hogy a jövedelemeloszlás sok esetben jól közelíthető lognormális függvény-nyel. *Gibrat* alkalmazta először ezt a közelítést, és azóta igen sok esetben beigazolódott a lognormalitás ténye. Eddig azonban nem sikerült megfelelő magyarázatot találni arra, hogy miért éppen a lognormális függvény a legalkalmasabb a jövedelemeloszlás jellemzésére. E kérdés megválaszolására ez a tanulmány sem tesz kísérletet, az itt közölt eredmények azonban támpontot adhatnak bizonyos eddigi hipotézisek verifikálásához. (A lognormális eloszlás létrejöttére vonatkozó hipotézisekkel kapcsolatban lásd *Atchison-Brown: The Log-normal Distribution*. Cambridge University Press, 1963.)

<sup>4</sup> Tudomásom szerint külföldön sem hajtottak még végre kizárólagosan e célt szolgáló vizsgálatot. Az egyetlen (általam ismert) ilyen jellegű felmérésről *George Katona* közöl adatokat. Eredményei azonban egyrészt csak két egymást követő évre vonatkoznak, másrészt külön csak a változás tényét vizsgálja, a változás körülményeivel nem foglalkozik. (*G. Katona: Psychological Analysis of Economic*, New York, McGraw-Hill Book Co., 1951.)

Annak érdekében, hogy fényt vethessünk a jövedelemoszlás időbeni alakulásának bizonyos jellemzőire, az eloszlásra ható tényezőkre, az alábbi eljárást követtük.

Vizsgálatunkat első lépésben a munkás-alkalmazotti háztartásokra korlátoztuk. Ennek részben az az oka, hogy a háztartásstatisztikában megfigyelt munkás-alkalmazotti háztartások viszonylag homogén réteget alkotnak (minden háztartásban van legalább egy munkabéres kereső, nincsenek köztük „kétlaki” háztartások stb.), ami ennél az első, még némileg kísérletjellegű feldolgozásnál könnyebbséget jelentett. Emellett azonban azért korlátoztuk a munkás-alkalmazotti rétegre a vizsgálatunkat, mert elsődleges célunk a jövedelemváltozás „belső mechanizmusának” vizsgálata volt. Márpedig a parasztságnál ezt a problémát tisztán nem vizsgálhattuk volna, hiszen a szóban forgó évekre esett a termelőszövetkezeti mozgalom fellendülése, ami a jövedelmekre nagymértékben hatott. (Az, hogy miként befolyásolta a szövetkezetek elterjedése a parasztság jövedelmeit, természetesen igen fontos és igen érdekes kérdés, és ezzel a Központi Statisztikai Hivatal több helyen foglalkozik is, jelen vizsgálódásunk körén azonban ez a téma kívül esik.)

E megfontolások alapján kiválasztottuk azokat a munkás-alkalmazotti háztartásokat, amelyek négy egymást követő éven át háztartásstatisztikai adatokat szolgáltatottak. Kereken 1300 ilyen háztartást találtunk, és ezeknek bizonyos adatait feldolgoztuk. A négyéves periódus 1958-tól 1961-ig terjedt, mert az adatszolgáltatókra kiterjedő 1962 eleji nagyarányú átszervezés miatt erősen csökkent volna a vizsgálatba bevonható, több éven át feljegyzéseket vezető családok száma. Kétségtelen, hogy éppen ezért elemzésünk nem teljesen időszerű. Úgy véljük azonban, hogy ez a vizsgálat eredményeit kevésbé érinti: mi azt kerestük, hogy adott átlagos emelkedés mellett két vagy több év között milyen fajta és milyen széles kört érintő változások történnek.

Három évpárt (1958/1959, 1959/1960, 1960/1961) vizsgáltunk meg és meglepő szabályszerűségeket találtunk: az egyes évek közötti mozgások a vizsgált négyéves periódusban eléggé hasonlóak, illetve, ha eltérések vannak, azok logikus rendszert alkotnak. A szóban forgó időszak mentes volt bármilyen nagyobb horderejű, a gazdasági fejlődés szempontjából „külső” erőt képviselő eseménytől, intézkedéstől. Végül elég nagy minta állt rendelkezésünkre, s a minta általában kielégítően, a számunkra elsősorban fontos szempontból, a jövedelemeloszlás szempontjából pedig — legalábbis 1961-re vonatkozóan — igen jól reprezentálta az összokaságot, ami az eredményeket statisztikailag megbízhatóvá teszi.<sup>5</sup> Mindezek alapján állíthatjuk, hogy azok a szabályszerűségek és mechanizmusok, amelyek ezen adatok elemzése alapján érvényesülni látszanak, valószínűleg általános érvényűek, vagyis a vizsgált körnél más években is fennállnak.

Az utólagos feldolgozás során nyert adatok elemzése alapján az alábbi két fő kérdésre kíséreltünk meg választ kapni:

<sup>5</sup> A mintából nyert 1958. évi jövedelemeloszlás nem egyezik a tényleges 1958. évi eloszlással. Ennek valószínűleg az az oka, hogy vizsgálatunk négy éven át azonos családokat kísért figyelemmel, azaz csak a jövedelemváltozás azonos körön belül végbemenő mozzanatait vehette figyelembe. Feltehető azonban, hogy a valóságban olyan hatások is vannak (új családok alakulása stb.), amelyek miatt az összokaság jövedelemeloszlása a valóságban másként alakul, mintha csak az „állandó” családokat vesszük figyelembe. Vizsgálatunknak éppen az állandó családok körén kívül eső változások figyelmen kívül hagyása, a belső mozgások sajátosságainak tisztázása volt a célja, és erre az általunk követett eljárás alkalmas, de éppen ezért nem alkalmas arra, hogy a jövedelemeloszlást magát mindkét végpontban jól írja le.

1. Miként — milyen irányban és milyen mértékben — változott a háztartások jövedelmi színvonala az egyes évek között és az egész négyéves periódus alatt, illetve miként változott a csoporton belül a jövedelmek eloszlása.

2. Milyen főbb — a felvétel alapján vizsgálható — okokra vezethetők vissza a jövedelmi szintben bekövetkezett változások.

### MIKÉNT VÁLTOZTAK A HÁZTARTÁSOK JÖVEDELMEI?

A vizsgált négyéves periódus során az 1290 család esetében a jövedelmek átlagos színvonala, azaz az egy főre jutó jövedelem összege 15,6 százalékkal, havi 799 forintról 924 forintra emelkedett.<sup>6</sup> Az eloszlás, bár formájában lényegesen nem módosult, valamelyest egyenletesebbé vált. Erre vall többek között az, hogy a relatív szórás az 1958. évi 58,3 százalékról 1961-re 54,2 százalékra csökkent. Az átlag emelkedése, illetve az eloszlás valamelyes módosulása azonban a változás folyamatának részleteit még nem világítja meg.

Az első, a lakosság helyzetének megítélése szempontjából nagy horderejű kérdés, amire választ kerestünk, az volt, hogy az átlagos növekedés *mennyire érintette egyenletesen* az egyes családokat. Annyi eleve is feltételezhető volt, hogy bizonyos mértékű szóródásra feltétlenül számítani kell, hiszen valószínűtlen, hogy valóban minden egyes családnál az átlagoshoz hasonló (esetleg azzal azonos) mértékben emelkedjenek a jövedelmek. A változás szóródásának mértéke azonban nem közömbös. Az adott esetben, vagyis viszonylag kismértékű átlagos emelkedés mellett, és akkor, amikor már a kiinduláskor (vagyis a vizsgálat első évében) is eléggé egyenletes az eloszlás, a lakosság szempontjából azt kell előnyösnek tartanunk, ha a jövedelemváltozás mértékének szóródása nem túl nagy.<sup>7</sup> Nagy szóródás ugyanis azt jelenti, hogy vannak ugyan (esetleg viszonylag nagy számban) olyan családok, amelyeknél számottevően, esetleg többszörösre nőnek a jövedelmek, ennek ellentétéleként azonban a családok más részénél az átlagosnál jóval kisebb mértékű növekedést kell találnunk. Ez pedig viszonylag csekély átlagos emelkedés esetében nyilvánvalóan azt jelenti, hogy a családok egy részénél csökken vagy stagnál a jövedelem.

A jövedelemváltozás mérésénél a következő módszereket alkalmaztuk.

A számítás alapjául mindig az egy főre jutó jövedelmek szolgáltak. Természetesen más mutatókat — a családi összes jövedelmet, a keresők munkabérének összegét stb. — is alapul vehetnénk. Az életszínvonal legközvetlenebb mutatója azonban az egy főre jutó jövedelem színvonala, ezért ennek vizsgálatát tartottuk elsődlegesnek, és a többi mutatót az eredmények áttekinthetősége érdekében mellőztük. A változást többnyire az egy főre jutó jövedelem összegének tényleges módosulásával jellemezzük, vagyis a növekedés, stagnálás, csökkenés tényét az egy főre jutó jövedelem két időszak közötti százalékos változása alapján regisztráljuk. Bizonyos jelenségek bemutatásához azonban ez az eljárás túlságosan „érzékenynek” bizonyult. Ezért néhány esetben nem az

<sup>6</sup> Ez a növekedés nem teljesen egyezik meg az ugyanezen időszak alatti országos jövedelemváltozással. Ez a tény azonban éppen a fent mondottak miatt úgyszintén nem érinti a levont általános érvényű következtetéseket. Mert bár nem biztos, hogy például 1959 és 1960 között — amikor a mintánk szerint az egy főre jutó jövedelem 5 százalékkal nőtt — a valóságos növekedés is ennyi volt, az nagy valószínűséggel igaz, hogy ha két év között 5 százalékkal nő a jövedelem, akkor a mindkét évben „létező” családok között olyan arányban fogunk csökkenő, stagnáló és növekvő jövedelmű családokat találni, mint amilyeneket ez a vizsgálat 1959 és 1960 között mutat.

<sup>7</sup> Ez nem jelenti azt, hogy objektíve (a társadalom szempontjából is) mindig ez az előnyös változás. Bizonyos körülmények között ugyanis — például ha túlzott „egyenlősítés” alakult ki egy időszakban — indokolt és helyes lehet az eloszlás egyenlőtlenségének fokozása, még akkor is, ha a jövedelemváltozás mértékének erős szóródásával jár együtt.

abszolút jövedelmi szint, hanem az ún. jövedelemcsoportok segítségével jellemezzük a változást. (E jövedelemcsoportokat az egy főre jutó havi jövedelem nagysága alapján 200 forintos osztályközökkel képezzük.) A változást a vizsgálat céljától függően esetenként az egyes évek (évpárok) között, a négyéves periódus két végpontja között, vagy — esetleg — úgy vizsgáljuk, hogy az egész négyéves periódust figyelembe vesszük.

Ha az egész periódust akarjuk jellemezni, tehát az egyes évek között bekövetkező esetleges hullámzásokat is figyelembe vesszük (és ebben az esetben a jövedelemcsoporthoz tartozással és a jövedelemcsoport változásával célszerű a családokat jellemeznünk<sup>8</sup>), akkor a következő képet kapjuk.

A vizsgált családok közül

548-nak, azaz a családok 42,4 százalékának a jövedelme csak emelkedett (csak egyirányú változás volt);

290-nek, azaz a családok 22,5 százalékának a jövedelme lényegében azonos színvonalon maradt (az egy főre jutó havi jövedelem 200 forintnál kisebb mértékben változott, a család mind a négy évben azonos jövedelemcsoportba tartozott);

352 esetben, azaz a családok 27,3 százalékánál nem volt egyirányú a mozgás: a négy év során egymást követően növekedés és csökkenés is előfordult;

101 esetben, azaz a családok 7,8 százalékánál a jövedelem csökkent.

Ha csak a két végpontot tekintjük, azaz a „hullámzó” jövedelmű családokat is csak aszerint vizsgáljuk, hogy 1958-ról 1961-re változott-e a jövedelmük, továbbá, ha nem a viszonylag tág határok között mozgó jövedelemcsoportokból indulunk ki, hanem a jövedelmi szint tényleges változásából, akkor a következő eredményeket kapjuk:

növekedett a jövedelme a családok 61 százalékának,

lényegében változatlan maradt a jövedelme a családok 28 százalékának<sup>9</sup>, és csökkent a jövedelme a családok 11 százalékának.

Ez a kép önmagában nagyon figyelemre méltó, hiszen a családok mintegy 40 százalékában csökkent, stagnált vagy kevéssé emelkedett a jövedelem. Ez más szóval azt jelenti — minthogy az általunk vizsgált egész mintánál az átlagos emelkedés közel 16 százalék volt —, hogy a családok kétötödének helyzete az átlagosnál határozottan kedvezőtlenebbül alakult.

Megkíséreltünk választ keresni arra az úgyszintén lényeges kérdésre, hogy *milyen mértékű* volt a növekedés, illetve a csökkenés. A változás mértékét tükröző adatok kedvezőbb szint visznek az előbbi képbe: kitűnik ugyanis, hogy viszonylag igen kevés esetben volt nagyarányú a csökkenés, ugyanakkor viszonylag gyakran fordult elő eléggé jelentős emelkedés.

A vizsgált háztartások száma aszerint, hogy egy főre jutó jövedelmük 1958 és 1961 között milyen mértékben változott, a következőképpen oszlik meg.

<sup>8</sup> A tényleges jövedelmi szintből való kiindulás nem mutatott volna rá ebben az esetben a tendencia lényegére. Ez ugyanis igen érzékeny mutató, és ennek alapján minden család a hullámzó jövedelműek közé került volna.

<sup>9</sup> A változás kisebb mint  $\pm 10$  százalék, ami évi átlagos kb. 3 százalékos növekedésnek (csökkenésnek) felel meg. Évi 3 százalékos növekedés a kiindulást képező 1958. évi viszonylag alacsony színvonal mellett nem jelent túl nagy valóságos változást. Egyébként ez a megoldás, hogy  $\pm 10$  százalékban határozzuk meg a „stagnálást”, lényegében önkényes és esetleg vitatható. A döntésnél itt épp úgy, mint az egyes évek közötti változás esetében, amikor „lényegében változatlanak” a  $\pm 5$  százaléknál kisebb jövedelmi változást mutató családokat tekintettük, elsősorban technikai szempontok vezettek.

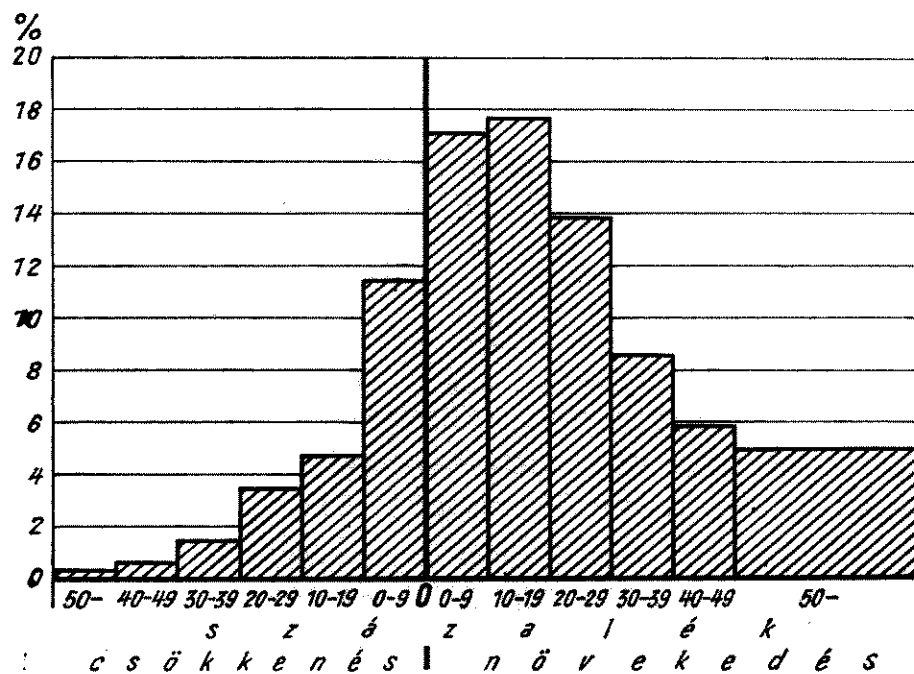
**A háztartások számának megoszlása az egy főre jutó  
jövedelem változásának mértéke szerint**

(1958—1961)

A egy főre jutó jövedelem változásának mértéke (százalék)		A háztartások száma (százalék)
Csökkenés	50-nél több .....	0,3
	49—40 .....	0,6
	39—30 .....	1,4
	29—20 .....	3,5
	19—10 .....	4,7
	9—0* .....	11,4
Együtt		21,9
Növekedés	0—9* .....	17,1
	10—19 .....	17,7
	20—29 .....	13,9
	30—39 .....	8,6
	40—49 .....	5,9
	50-nél több .....	14,9
Együtt		78,1
<b>Összesen</b>		<b>100,0</b>

\* Tökéletes stabilitás (100 százalékos index) egy esetben sem volt. A 0 százalékos változás a csökkenésnél azt jelenti, hogy a változás indexe a 100-at alulról (99,9), az emelkedésnél pedig hogy felülről közelítette (100,1).

**1. ábra. A háztartások számának megoszlása  
az egy főre jutó jövedelem változásának mértéke szerint**



Az eddigiekben viszonylag hosszú (négyéves) periódust vizsgáltunk, amely alatt aránylag nagymértékű, 16 százalékos volt a jövedelmi szint átlagos változása, s ennek megfelelően a családok elég jelentős részénél tapasztaltunk jövedelemváltozást. Az egyes évek között (amikor tehát rövidebb periódust veszünk alapul kisebb mértékű átlagos jövedelemváltozás mellett) is rendkívül nagyok azonban a változások.

Az egyes évek közötti növekedés mértéke az általunk vizsgált mintánál csökkenő tendenciát mutat: az átlagos jövedelmi szint 1958 és 1959 között 8 százalékkal, 1959 és 1960 között 5 százalékkal, 1960 és 1961 között pedig 3 százalékkal nőtt. Ezzel teljesen összhangban van az, hogy a lényegében változatlan

jövedelműek aránya évről évre nőtt.<sup>10</sup> Ez az arány azonban még a legkisebb átlagos jövedelemváltozás mellett sem túl magas: 1960/1961 között, azaz 3 százalékos változás mellett is csak a családoknak alig egyharmadánál mutatkozik viszonylagos stabilitás.

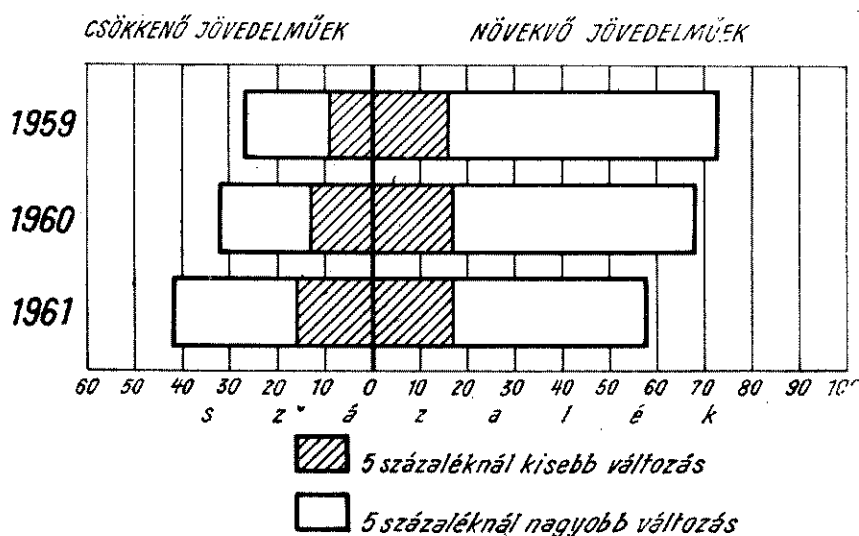
Ennél feltűnőbb az, hogy milyen erősen eltolódnak az arányok a „csökkenő” és „növekvő” jövedelmek között az átlagos változás alig néhány százalékos változása esetén: évi átlagos 8 százalékos változás mellett a családok 18 százaléknál határozottan csökkent, 57 százaléknál nőtt a jövedelem. 3 százalékos átlagos változás mellett 26 százalék a csökkenő és 41 százalék a növekvő jövedelműek aránya. Még erősebben kidomborodik ez a tendencia az alábbi táblában, ahol az eddig „változatlan” jövedelműnek tekintett családoknál (vagyis ahol a változás  $\pm 5$  százaléknál kisebb volt) is feltüntetjük, hogy ez a viszonylag kis változás pozitív vagy negatív irányú volt-e.

A vizsgált háztartások százalékos megoszlása a jövedelemváltozás iránya szerint, évenként

1. tábla

Év	A háztartások aránya, amelyeknek jövedelme az előző évi jövedelemhez viszonyítva						Összesen	Az egy főre jutó jövedelem az előző évi százalékában
	csökkent			növekedett				
	5 százaléknál többel	5 százaléknál kevesebbel	együtt	5 százaléknál kevesebbel	5 százaléknál többel	együtt		
1959...	18	9	27	16	57	73	100	108
1960...	19	13	32	17	51	68	100	105
1961...	26	16	42	17	41	58	100	103

2. ábra. A háztartások számának megoszlása a jövedelemváltozás iránya szerint, évenként



Megjegyzésre érdemes az a tény, hogy a „határozottan csökkenő”, illetve „határozottan növekvő” jövedelműeknél (az 5 százaléknál nagyobb jövedelemcsökkenést vagy növekedést mutató családoknál) már elég jelentékeny válto-

<sup>10</sup> Az egy-egy évre vonatkozó számításoknál „változatlanoknak” az 5 százaléknál kisebb változást (növekedést vagy csökkenést) tekintettük. Itt a „mérce” más, mint négy év esetén, tehát indokolt, hogy kisebb intervallumot tekintsünk „változatlanoknak”. Ebből a szempontból a  $\pm 5$  százalék is magasnak tűnik, ismét csak technikai szempontok indokolták választásunkat.

zásról van szó. 1960 és 1961 között például az első csoportnál a csökkenés átlagos mértéke 17 százalék, a növekvő jövedelműeknél pedig az átlagos emelkedés 18 százalék.

Végeredményben azt állapíthatjuk meg, hogy a jövedelem átlagos változása a valóságban végbemenő folyamatot természetesen csak összefoglalóan tükrözi: az „átlagos” változás távolról sem tipikus, igen nagy az átlagostól eltérően viselkedő családok aránya. Másként: viszonylag kis átlagos változás is igen nagy ingadozásokat takar. Évi átlagos mintegy 5 százalékos növekedés például azt jelenti, hogy a családok csaknem háromnegyed részének helyzete — a csekély mértékű átlagos változás ellenére — elég jelentősen változik.

Általában nincs mód arra, hogy az egyes évekre vonatkozó globális élet-színvonal-számításoknál minden esetben kiszámítsuk a fenti szóródásokat is (ehhez speciálisan erre irányuló adatfelvételre van szükség). Az eddig mondottak azonban eléggé általános érvényűek ahhoz, hogy bizonyos támpontot nyújtsanak az itt nem vizsgált évek megfelelő adatainak értékeléséhez is. Bizonyítják, hogy szükség van egy kifejezetten e célt szolgáló speciális felvételre. Ezt a szerepet a háztartásstatisztikai adatfelvétel betöltheti, ha legalábbis részben konstans mintával dolgozik. Úgy véljük, ezt a szempontot nem lehet figyelmen kívül hagyni a háztartásstatisztikai adatszolgáltatásba bevont családok cseréjének gyakoriságáról nemzetközi fórumokon is évek óta folyó vitánál.

\*

Kísérletet tettünk annak megállapítására is, hogy a vizsgált népességcsoport főbb rétegeit, csoportjait milyen mértékben érintették a jövedelemváltozások. Ezt a vizsgálatot csak három szempont szerint végeztük el: a vizsgált két fő társadalmi-gazdasági csoportra, vagyis a munkásokra és alkalmazottakra, az egyes jövedelemcsoportokra, valamint a budapesti és vidéki családokra vonatkozóan. Itt csak az első két szempont szerinti eredményeket közöljük, minthogy a budapesti és a vidéki eredmények között érdemleges különbségek nem voltak.

Az elemzés ilyen irányú elmélyítése kívánatosnak látszik. Így például érdeklődésre tarthatna számot a különböző nagyságú háztartások helyzetének alakulása, a jövedelmi helyzet alakulása attól függően, hogy hány kereső vagy hány gyermek van a háztartásban, vagy attól függően, hogy milyen idős a háztartásfő és milyen a család korösszetétele. E behatóbb kutatások elvégzésében a rendelkezésre álló idő korlátozott volta mellett részben bizonyos adatok hiánya, részben pedig az gátolt, hogy a minta nem volt elég nagy bizonyos kérdések részletes vizsgálatához.

A két társadalmi-gazdasági csoportra vonatkozó vizsgálat alapján úgy tűnik, hogy — a négyéves periódus két végpontja közötti változást tekintve — az alkalmazotti rétegnél viszonylag kevesebb a csökkenő mozgás, viszonylag jobban érvényesül az általában mutatkozó emelkedő tendencia, mint a munkásoknál. A két réteg némileg eltérő viselkedésére a 2. tábla adatai engednek következtetni.

Arra, hogy az alkalmazotti rétegnél mi lehet az oka a viszonylag nagyobb stabilitásnak, az aránylag gyakoribb és nagyobb mértékű jövedelememelkedésnek, a tanulmány második részében kísérelünk meg választ adni. Előbb még egy másik szempontból — a jövedelmi színvonal függvényében — is megvizsgáljuk, hogy kiket, milyen mértékben érintett a jövedelemváltozás.



2. tábla

*Az alkalmazotti és munkáscsaládok számának megoszlása az egy főre jutó jövedelem változásának mértéke szerint*

Az egy főre jutó jövedelemváltozás mértéke (százalék)		Az alkalmazotti	A munkás-
		családok száma (százalék)	
Csökkenés	50-nél több . . . .	—	0,6
	49 – 30 . . . . .	2,0	2,1
	29 – 10 . . . . .	6,9	9,2
	9 – 0* . . . . .	8,9	13,6
Együtt		17,8	25,5
Növekedés	0 – 9* . . . . .	15,0	19,0
	10 – 29 . . . . .	35,9	27,7
	30 – 49 . . . . .	14,7	14,3
	50-nél több . . . . .	16,6	13,5
Együtt		82,2	74,5
<i>Összesen</i>		<i>100,0</i>	<i>100,0</i>

\* Lásd a 808. oldalon \* alatt közölt megjegyzést.

Mind a munkásoknál, mind az alkalmazottaknál (és ezen belül Budapesten és vidéki városokban egyaránt) az a határozott tendencia mutatkozott, hogy minél alacsonyabb volt a háztartás jövedelmi színvonala 1958-ban, annál nagyobb mértékű volt (átlagosan) a jövedelem növekedése 1961-ig. Ez a tendencia csak a legmagasabb jövedelmű alkalmazottaknál nem érvényesül, de hogy ez a törés véletlen-e vagy sem, arra adataink alapján nem tudunk megnyugtató választ adni. A változás nemcsak relatíve nagyobb az alacsony, mint a magasabb jövedelműeknél, hanem abszolút összegben is különbség van olyannyira, hogy azoknál, akik 1958-ban a felső jövedelemcsoportokhoz tartoztak, 1961-re effektíve csökkent a jövedelem színvonala.

3. tábla

*Az egy főre jutó havi jövedelem az alkalmazotti és a munkásháztartásokban 1961-ben az 1958. évihez viszonyítva*

Az egy főre jutó havi jövedelem (forint) 1958-ban	Az egy főre jutó jövedelem		
	az alkalmazotti	a munkás-	az összes
	háztartásokban 1961-ben (Index: 1958. év=100)		
— 600 . . . . .	131	126	128
600 – 800 . . . . .	123	120	121
800 – 1000 . . . . .	113	113	113
1000 – 1200 . . . . .	105	104	105
1200 – 1400 . . . . .	98	99	99
1400 – 1600 . . . . .	102	99	101
1600 – . . . . .	106	74	94
<i>Összesen</i>	<i>117</i>	<i>115</i>	<i>116</i>

Ezek az arányok részben azért alakulhattak így, mert a vizsgált négy év során a kormányzat éppen arra törekedett, hogy a legalacsonyabb munkabéreket az átlagosnál jobban emelje. Emellett a vizsgált időszakra esett a három-

és többgyermekes családok családi pótlékának emelése is, és a sokgyermekes családok többnyire az alacsony jövedelmű csoportokban találhatóak.

A felsorolt központilag irányított okok mellett nyilván egy sor egyéb tényező is közrejátszott a fenti tendencia kialakulásában. Ezek közül egy tényezőt, illetve folyamatot érdemes külön is kiemelni, éspedig a családtagok számának változását. Ez ugyanis olyan tényező, amelynek eloszlását, azaz azt, hogy mely családokat érintse a változás, központi akarat semmilyen formában nem szabályozhatja.

Ismeretes, hogy az átlagos családnagyság és az egy főre jutó jövedelem színvonala között szoros összefüggés van: a vizsgált családoknál például 1958-ban a legalacsonyabb jövedelemcsoportban 4,4 fő, a legmagasabb jövedelmi csoportban 1,7 fő volt az átlagos taglétszám. (Az egész vizsgált sokaság esetében az átlag 3,4 körül volt.) Ilyen körülmények között nagyobb a statisztikai valószínűsége annak, hogy a népes családok létszáma nem nő tovább, illetve csökken, és természetesen fordítva: a magasabb jövedelmű és alacsony taglétszámú családoknál viszont nagyobb a valószínűsége a létszám emelkedésének.<sup>11</sup> Ez gyakorlatilag azt jelenti, hogy például olyan (fiatal) házaspárnál, ahol egy gyermek sincs, nagyobb a valószínűsége az első gyermek megszületésének, mint egy négygyermekes családnál az ötödik gyermek érkezésének — hiszen sokkal több az egy-, mint az ötgyermekes család. A tényleges helyzet valóban ennek megfelelően alakult: az alacsony jövedelmi szintű családoknál csökkent, a magas jövedelműeknél nőtt az átlagos taglétszám. Itt valóban „növekedést”, illetve „csökkenést” kell érteni, ugyanis ebben az esetben is (mint előbb, a jövedelememelkedésnél) 1958-ban és 1961-ben azonos családcsoporthoz van szó. (Így például az I. jövedelemcsoportba 1958-ban 288 család tartozott, ezek átlagos taglétszáma 1958 és 1961 közt 4,41 főről 4,21 főre csökkent.)

4. tábla  
A családok átlagos taglétszáma jövedelemcsoportok szerint

Egy főre jutó havi jövedelem (forint) 1958-ban	Az átlagos taglétszám		
	1958-ban	1961-ben	
	az összes vizsgált családnál (fő)		
– 600.....	4,41	4,21	} csökkenő átlag- létszám
600 – 800.....	3,69	3,55	
800 – 1000.....	3,19	3,15	
1000 – 1200.....	2,71	2,80	} növekvő átlag- létszám
1200 – 1400.....	2,31	2,50	
1400 – 1600.....	2,01	2,09	
1600 – .....	1,69	1,99	

A már felsorolt objektív okok mellett lehet magának az alacsony jövedelmi szintnek is bizonyos „ösztönző” hatása: feltehető, hogy az alacsony jövedelmű háztartásoknál viszonylag erősebb a törekvés a jövedelmek valamilyen módon való növelésére, mint a magasabb jövedelműeknél.

A bekövetkezett változások hatásaként — minthogy a jövedelemnövelő tendenciák domináltak — a vizsgált családoknál 1961-ben lényegesen kedvezőbb volt a jövedelmi helyzet, mint 1958-ban: csökkent az alacsony jövedelemcsoportokba tartozók és nőtt a magasabb jövedelműek aránya.

<sup>11</sup> A vizsgált családok között nyugdíjasok nincsenek, azaz a vizsgált népesség jelentős része demográfiailag produktív korban van.

5. tábla

**A háztartások számának megoszlása  
az egy főre jutó havi jövedelem nagyságcsoportjai szerint**

Sorszám	Az egy főre jutó havi jövedelem (forint)	A háztartások			
		1958		1961	
		száma	megoszlása (százalék)	száma	megoszlása (százalék)
I.	– 600.....	290	23	123	9
II.	600 – 800.....	366	28	304	23
III.	800 – 1000.....	298	23	324	25
IV.	1000 – 1200.....	155	12	230	18
V.	1200 – 1400.....	82	6	150	12
VI.	1400 – 1600.....	53	4	74	6
VII.	1600 – .....	46	4	85	7
	<i>Összesen</i>	<i>1290</i>	<i>100</i>	<i>1290</i>	<i>100</i>

Az eddig ismerttetett összefüggéseket és mozgásokat együttesen mutatja be a 6a. tábla, amelyből kitűnik, hogyan „szóródtak szét” a különböző jövedelemcsoportok között az 1958-ban meghatározott csoportba tartozó családok. A 6b. tábla arra a kérdésre ad feleletet, hogy milyen jövedelmi szintekről indultak 1958-ban azok a háztartások, amelyek 1961-ben egy meghatározott színvonalon éltek. (Ezt szemlélteti a 3. ábra.)

6. tábla

**A családok jövedelemcsoportjának változása 1958 és 1961 között**

a) **A családok számának százalékos megoszlása aszerint, hogy az 1958. évi jövedelemcsoportból hova kerültek 1961-ben**

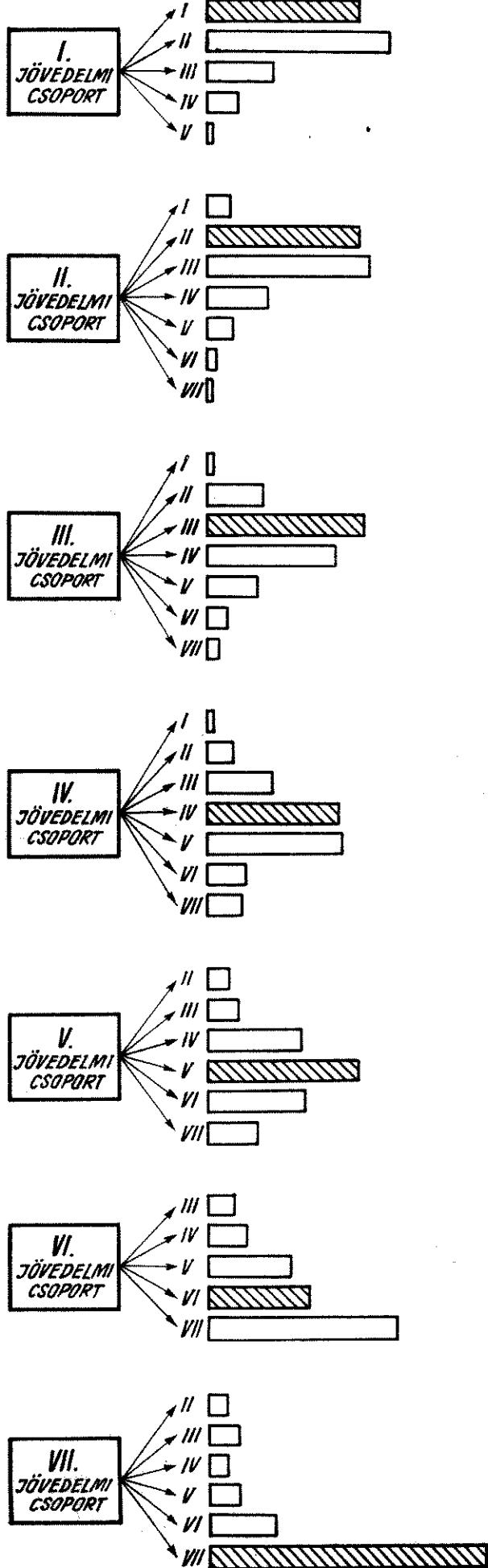
Az 1961. évi jövedelemcsoport  Az induló, az 1958. évi jövedelemcsoport	Az							Összesen
	I.	II.	III.	IV.	V.	VI.	VII.	
	jövedelemcsoportban levő családok százalékos aránya							
I. ....	35	42	15	7	1	0	0	100 (290 család)
II. ....	5	35	37	14	6	2	1	100 (366 család)
III. ....	1	13	36	30	12	5	3	100 (298 család)
IV. ....	1	6	15	30	31	9	8	100 (155 család)
V. ....	–	5	7	21	34	22	11	100 (82 család)
VI. ....	–	–	6	9	19	23	43	100 (53 család)
VII. ....	–	4	7	4	7	15	63	100 (46 család)

b) **A családok számának százalékos megoszlása aszerint, hogy az 1961. évi jövedelemcsoporthoz tartozók melyik jövedelemcsoportból indultak 1958-ban**

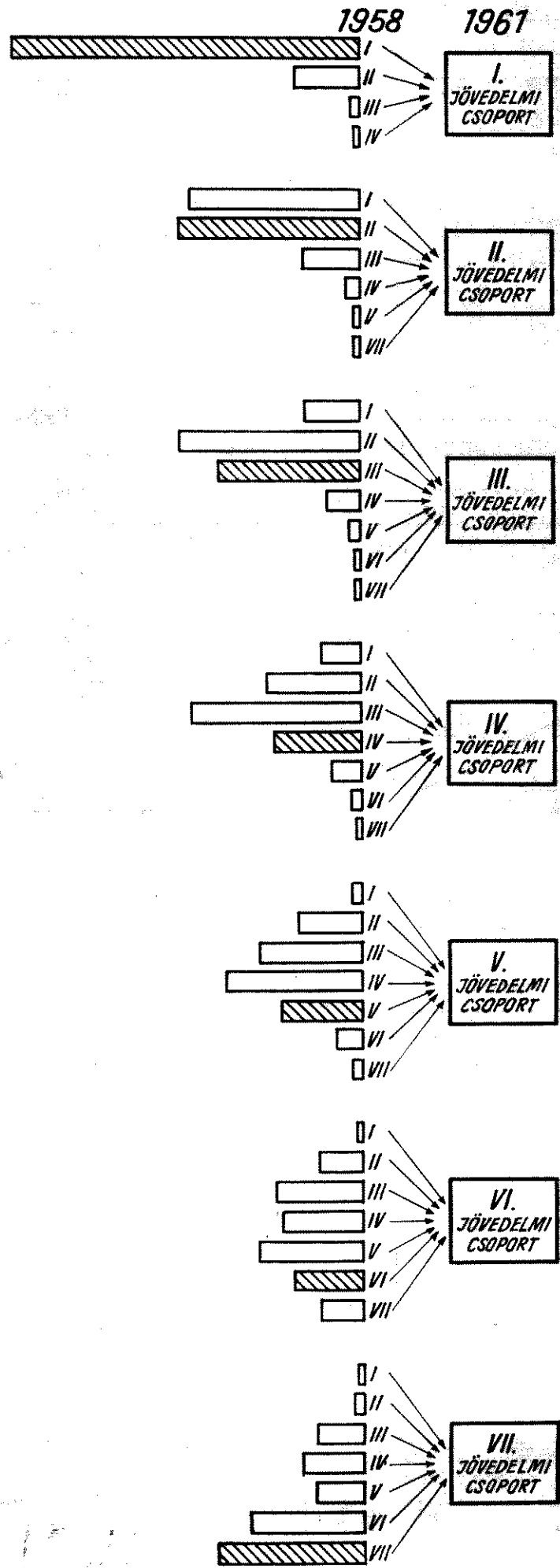
Az 1961-re elért jövedelemcsoport	Az							Összesen
	I.	II.	III.	IV.	V.	VI.	VII.	
	jövedelemcsoportból indulók százalékos aránya							
I. ....	82	15	2	1	–	–	–	100 (123 család)
II. ....	40	42	13	3	1	–	1	100 (304 család)
III. ....	13	42	33	8	2	1	1	100 (324 család)
IV. ....	9	22	39	20	7	2	1	100 (230 család)
V. ....	2	15	24	32	19	6	2	100 (150 család)
VI. ....	1	10	20	19	24	16	10	100 (74 család)
VII. ....	1	2	11	14	11	27	34	100 (85 család)

3. ábra. A családok jövedelemcsoportjának változása 1958 és 1961 között

a.) HOVA KERÜLTEK A CSALÁDOK  
1961-BEN 1958-HOZ KÉPEST



b.) HONNAN INDULTAK A CSALÁDOK  
1958-BAN



Kétségtelen, hogy a korábbi jövedelmi szint bizonyos mértékig meghatározza a későbbi jövedelmi helyzetet, azaz a kettő között van bizonyos összefüggés. Erre mutat az, hogy a főatló mellett tömörülnek a legnagyobb gyakoriságok. Ugyanakkor — a korábban elmondottakkal összhangban — ez a stabilitás távolról sem teljes, még a nagyobb „ugrások” (két-három jövedelemcsoportnyi különbségek) is elég gyakoriak. Arra már korábban rámutattunk, hogy összesen csak a családok egyötöde maradt négy éven át azonos jövedelemcsoportban. Ezt az adatot most kiegészíthetjük azzal, hogy minden egyes jövedelemcsoportban a családok mintegy 20—30 százaléka olyan, melynek jövedelemcsoportja legalább kettővel változott 1958 és 1961 között (azaz például a IV. jövedelemcsoportból az I., II., VI. vagy VII. jövedelemcsoportba került.) Ami itt még szembetűnő, az az, hogy lényegében minden jövedelemcsoport egyformán „determinál”, minden esetben 30 százalék körül van az 1958-ban és 1962-ben azonos csoportba tartozók aránya. Az egyetlen kivétel a legfelső jövedelemcsoport, ám ez is csak látszólagos. Ennél a csoportnál ugyanis nem 200 forintos, hanem sokkal szélesebb az intervallum, ezért a „változatlan” 63 százalék mögött ennél több valóságos mozgás van.

#### A JÖVEDELEMVÁLTOZÁST ELŐIDÉZŐ TÉNYEZŐK

A jövedelemváltozásról eddig alkotott kép érzékeltette már, hogy mennyire kevésbé stabil a jövedelmi színvonal. A jövedelemváltozást előidéző tényezők vizsgálata csak megerősíti ezt a benyomást. A részletesebb vizsgálat ugyanis kimutatja, hogy a *változás törvényszerű*, és a változatlan jövedelmi szint is sok esetben éppen két vagy több ellentétes irányba ható tényező következményeként adódik.

A változást előidéző tényezők közül azok, amelyeknek egyenkénti hatását a rendelkezésre álló adatok alapján le tudjuk mérni, az alábbiak:

##### 1. Az átlagkereset változása

Itt a család négy éven át azonos keresőinek összesített átlagos keresetéről van szó, az újonnan belépő vagy időközben a keresők közül kilépő keresők keresete nélkül. Ha tehát például 4 év alatt az egyik kereső keresete 20 százalékkal emelkedett, de valamelyik közbeeső évben egy nála alacsonyabb keresetű kereső lépett az eltartottak közül a keresők sorába s ezáltal a családi átlagkereset 10 százalékkal csökkent, akkor ez a változás két tényezőre bontva jelenik meg az alábbi számításokban: növelő tényező lesz a korábban is kereső személy átlagkeresetének változása, és ugyancsak növelő tényező lesz az, hogy egy eltartottból kereső lett.

##### 2. A kereső-eltartott arány változása

A kereső-eltartott arányt<sup>12</sup> több olyan részösszetevőre tudjuk bontani, amelyeknek hatása külön-külön lemérhető:

a) A korábban eltartottak közül valaki keresővé lett. Ez jövedelemnövelő tényező, kivéve azt a ritka — és adataink alapján meg nem állapítható — esetet, amikor a kérdéses új keresőnek állásvállalása előtt valamilyen forrásból magasabb jövedelme volt, mint amit munkábaállása után meg tud keresni.

<sup>12</sup> A kereső csak az aktív keresőket jelenti. A nyugdíjasok az eltartottak között szerepelnek. Célszerűbb lett volna a nyugdíjasokat külön csoportként feltüntetni és a nyugdíjukat (sőt általában a társadalmi juttatásokat) is elkülöníteni az egyéb jövedelmektől, erre azonban a rendelkezésünkre álló adatok nem adtak lehetőséget.

b) A háztartásból egy eltartott kivált (meghalt, elment). Ez is általában jövedelemnövelő tényező, ismét kivéve azt az esetet, amikor olyan nyugdíjas (vagy eltartott) válik ki a háztartásból, akinek nyugdíja (vagy egyéni jövedelme) magasabb volt, mint a háztartás átlagos egy főre jutó jövedelme. Ez valószínűleg ismét ritka eset, az adatok alapján nem követhető nyomon.

c) Új eltartott lépett a háztartás tagjai közé (születés, házasság stb. révén). Általában jövedelemcsökkentő tényező.

d) Korábbi keresőből eltartott lett (többnyire nyugdíjazás miatt, esetleg egyéb okból, például amikor az anya szülés után otthon marad). Ez az esemény is csökkenti a családi jövedelmet, de nem olyan mértékben, mint egy új eltartott belépése. Ha a kereső eltartottá válása ugyanis nyugdíjazás miatt következik be, akkor a háztartás jövedelme nem csökken a teljes keresettel, hanem csak a kereset és a nyugdíj különbözetével.

e) Új kereső lépett a háztartásba (házasság stb. révén). E tényező a kereső-eltartott arányt egyértelműen javítja, az egy főre jutó jövedelmet pedig minden olyan esetben növeli, amikor az újonnan belépő kereső átlagkeresete magasabb, mint a háztartás korábbi egy főre jutó jövedelme.

f) A háztartás kereső tagjai közül valaki kiválik. Ez olyankor hat csökkentőleg, amikor a kérdéses kereső keresete magasabb volt, mint a korábbi egy főre jutó átlagos jövedelem.

A fenti tényezőkkel kapcsolatban megjegyzendő, hogy a kereső-eltartott arány változása esetén nem mindig „teljes személyt” érint a változás: tekintettel arra, hogy — a nagyobb pontosság érdekében — a családtagok évi átlagos létszámával dolgozunk, igen gyakran az az eset, hogy például az első és utolsó év között a keresők száma csak 0,5 fővel nőtt, ami azt jelenti, hogy valaki egy fél évig dolgozott az utolsó évben. Ezért fordulhat elő, hogy olyan elméletileg rendkívül nagy hatású jelenség, mint például az, hogy egy eltartottból kereső lett, vagy hogy egy új eltartott került a tagok közé, viszonylag kevésbé módosítja a helyzetet, és ez az esemény a tényezők fontossági sorrendjében esetleg csak második-harmadik helyen szerepel.

### 3. Az ún. „egyéb jövedelmek” változása

Végül az utolsó tényező, melynek nagyságrendjét nyomon tudjuk követni, az ún. „egyéb jövedelem”, azaz az összes munkabérkereset és a háztartás összes jövedelme közötti különbség. Ez az összeg nyugdíjat és ösztöndíjat, másodállásért és „fusizásért” kapott pénzt, borraivalót és nyereményeket egyaránt tartalmaz. Sok benne az esetleges, egyszeri jövedelem, és ezért ez a tétel nagyon széles határok közt, időben is gyakran változhat.

Az alábbiakban ismertetjük, hogy egy-egy családnál a felsorolt tényezők közül hánynak volt említésre érdemes<sup>13</sup> szerepe, melyek ezek, továbbá azt, hogy — több hatótényező esetén — melyik közülük a domináns.

A jövedelemváltozás vizsgálatánál elsősorban az tűnik szembe, hogy „mennyi minden történik” négy év alatt. A vizsgált 1300 család közül alig 30 százalék olyan, amelynél az előbb felsoroltak közül csak egy tényező hatott, további mintegy 50 százalékban két, 20 százalékban három vagy több tényező játszott szerepet. (Megjegyzendő, hogy — bár egy-egy háztartásnál csak azokat

<sup>13</sup> „Az említésre érdemes” hatást relatíve értettük. Ha például egy tényező 25 százalékkal változtatta a jövedelmet, akkor a másik, 1 százalékos változást okozó tényezőt elhanyagoltuk. Ha viszont összesen 5 százalékkal változott a jövedelem, és ez is két egyenlő részből adódott, akkor mindkettőt figyelembe vettük.

a tényezőket vettük figyelembe, amelyek az adott esetben érdemlegesnek tűntek — összességükben itt igen különböző nagyságrendű változást előidéző tényezők szerepelnek.)

A hatótényezők száma és aránya

7. tábla

A hatótényezők száma	A háztartások száma		
	növekvő	csökkenő	összesen
	egy főre jutó jövedelem mellett		
Egy tényező .....	303	70	373
Két tényező.....	546	154	700
Három és több tényező .....	160	58	218
<i>Együtt</i>	<i>1009</i>	<i>282</i>	<i>1291</i>
		Százalék	
Egy tényező .....	30	25	29
Két tényező.....	54	55	54
Három és több tényező .....	16	20	17
<i>Együtt</i>	<i>100</i>	<i>100</i>	<i>100</i>

A tényezők hathatnak egy irányba vagy ellentétesen. Úgy tűnik, hogy csökkenő jövedelmi szint esetén sokkal gyakoribb az ellentétes hatás, mint növekvő jövedelmek mellett, ami arra enged következtetni, hogy egy-egy erős jövedelemcsökkentő tényező hatását a családok igyekeznek tompítani, és erre bizonyos lehetőségek is nyílnak. (Egyébként számítási módszerünkben a nyugdíjazás például két ellentétes tényezőként jelenik meg: keresőből eltartott lesz, és az ún. egyéb jövedelem emelkedik.) Általában is igaz, hogy a valóságos esemény és ennek a mi számításainkban megjelenő vetülete nem pontosan fedik egymást. Bizonyos esetekben (tulajdonképpen csak a nyugdíjazásnál) egy valóságos eseményt technikai okokból két tényezővé kellett felbontanunk. Más esetekben viszont két-három valóságos eseményt — ha azokat nem tudtuk precízen nyomon követni — egy tényezőben foglalunk össze, vagy esetleg egyáltalán nem is mutatunk ki. Így például volt néhány olyan eset, amikor az apa vagy anya nyugdíjba ment (azaz keresőből eltartott lett), helyette viszont a gyermek munkába lépett. (Eltartottból kereső lett.) E két valóságos esemény, ha nem járt lényeges átlagkereset-változással, számításainkban egyáltalán nem jelentkezik. (Bár e torzítások a végeredményeket kevéssé befolyásolják, kétségkívül helyesebb lett volna minden egyes eseményt egyetlen tényezőként figyelembe venni. Ezt ezúttal is akadályozta, hogy hiányoztak a megfelelő részletességű adatok.) Az egyirányú és az ellentétes irányú tényezők hatására vonatkozó adatokat a 8. táblában foglaltuk össze.

Az egyes konkrét tényezőkre áttérve azt állapíthatjuk meg, hogy az egyes fő tényezők a jövedelem időbeni változtatásánál némileg más súllyal szerepelnek, mint egy-egy időszakon belül a jövedelmi különbségek létrehozásánál. Míg a munkás-alkalmazotti háztartások jövedelmi színvonalát elsősorban a kereső-eltartott arány befolyásolja, ennél lényegesen kisebb a kereseti szint és igen csekély az ún. egyéb jövedelmek szerepe, addig az időbeni változásnál, bár a sorrend azonos a fentivel, igen hasonló e három tényező súlya. Nagy azonban az egyes tényezők szerepe közti különbség, ha külön tekintjük a növekvő és csökkenő jövedelmű háztartásokat. Az első esetben dominál az átlagkereset változása: az összes növekvő jövedelmű család 40 százalékánál elsősorban ennek tud-

ható be a javulás. A csökkenő jövedelműeknél viszont csupán 18 százalék az, amelynél a helyzet romlása keresetcsökkenés miatt állt elő (az ilyen esetek egy kisebb részénél egyébként valójában állásváltoztatás miatt csökkent a kereset), viszont a családok közel felénél a kereső-eltartott arány romlása a csökkenés oka. Az ún. egyéb jövedelmek változása szintén nagyobb szerepet játszik csökkenő, mint emelkedő jövedelmek mellett. (Lásd a 9. táblát és a 4. ábrát.)

8. tábla

## Két vagy több egyirányú és ellentétes tényező hatása

A tényezők hatása	Háztartások száma		Együtt
	növekvő	csökkenő	
	jövedelmi szint mellett		
Egyirányú .....	383	26	409
Ellentétes irányú .....	323	186	509
<i>Együtt</i>	706	212	918
		Százalék	
Egyirányú .....	93,6	6,4	100
Ellentétes irányú .....	63,5	36,5	100
<i>Együtt</i>	76,9	23,1	100

9. tábla

## A jövedelmi szint változását előidéző domináló tényező

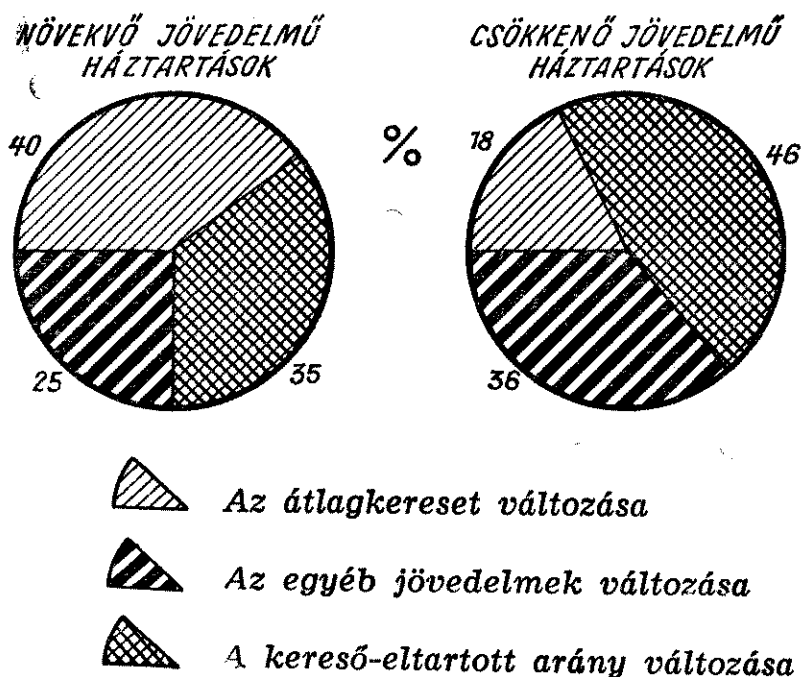
Domináló tényező	A háztartások száma		
	növekvő	csökkenő	összesen
	jövedelmek mellett		
Az átlagos kereset változása .....	406	52	458
A kereső-eltartott arány változása...	353	129	482
Az egyéb jövedelmek változása .....	250	101	351
<i>Összesen</i>	1009	282	1291
		Százalék	
Az átlagos kereset változása .....	40	18	36
A kereső-eltartott arány változása...	35	46	37
Az egyéb jövedelmek változása .....	25	36	27
<i>Összesen</i>	100	100	100

Ha nemcsak az első helyen álló, azaz domináns tényezőket vesszük figyelembe, hanem az összes ható okot, akkor valamelyest megváltozik az egyes tényezők közötti arány. Annak megfelelően, hogy az ún. „egyéb jövedelmek” igen heterogén tartalmú tényező és sokszor esetleges jellegű, vagyis valóban a legváltozékonyabb az általunk figyelembe vettek közül, ilyen változás fordul elő legtöbbször (az 1290 család közül 829-nél, azaz 64 százaléknál). Az átlagkeresetek változása a családok 60 százalékát érintette, a kereső-eltartott arányban volt — érthető módon — viszonylag legkevesebb mozgás. Ez az arány azonban így is igen magas: a vizsgált négyéves periódusban a családok 54 százalékánál fordult elő ilyen eset.<sup>14</sup>

<sup>14</sup> Megjegyzendő, hogy itt is csak a két végpontot vetettük egybe. Ha tehát valamelyik közbülső évben volt változás, de az utolsó évig az 1958. évi „status quo” visszaállt, akkor ezt a mozgást itt figyelmen kívül hagytuk. Ez az elhanyagolás elsősorban valószínűleg az „egyéb jövedelmeket” érinti.



4. ábra. A jövedelemváltozást előidéző domináló tényező a növekvő, illetve a csökkenő jövedelmű háztartásoknál



A keresetváltozás esetében az általános fejlődéssel összhangban a növekvő tendencia a domináló. Ezt a tényt különösen jól világítja meg az, hogy az olyan esetek közül, amikor a keresetek változása volt a domináns, viszonylag milyen csekély, mindössze 11 százalék a csökkenő keresetek aránya (458-ból 52). Alig valamivel több a csökkenő átlagkeresetek aránya, ha az összes olyan háztartást vesszük figyelembe, amelyeknél volt keresetváltozás (781-ből 116, azaz 15 százalék). A kereset változása többnyire a korábbi azonos foglalkozáson belül elért fizetés-növekedés, azaz az átlagkereset változásának következménye, kisebb szerepet játszik e mozgásban a munkakörök változása. Technikai okok miatt nem tudtuk nyomon követni az átlagkereset és munkakörváltozás kapcsolatát az összes keresőnél, de azoknál a családoknál, melyekben csak egy kereső volt, erre lehetőség nyílt. A 385 ilyen család közül 5 százaléknál lényegében változatlan, 20 százaléknál csökkenő és 75 százaléknál emelkedő volt az átlagkereset. Ugyanakkor a növekvő keresetűek 16 százaléknál és a csökkenő keresetűek 26 százaléknál volt munkakörváltozás. Az előbbi jelenség feltétlenül pozitív ugyanúgy, mint maga az azonos munkakörön belül elért keresetváltozás, az utóbbi azonban, vagyis a csökkenő keresetűek között az állásváltatók viszonylag magas aránya, egy kevésbé stabilizálódott réteg létére látszik utalni.

A kereső-eltartott arány, mint említettük, többféleképpen módosulhat. A leggyakoribb esemény az (csak azokat az eseteket véve ismét figyelembe, amikor a kereső-eltartott arány mint domináns tényező szerepel), hogy a korábbi eltartottból kereső lett. Úgyszintén elég sok esetben csökken az eltartottak száma a háztartásból való kiválásuk révén. A harmadik leggyakoribb esemény új eltartott megjelenése. (Lásd a 10. táblát.)

A kereső-eltartott arány változásánál tehát szintén a kedvező tendencia dominál. Elméletileg, ha csak demográfiai jellegű változások lennének, akkor ezek nagyjából ugyanannyi esetben hatnának növelőleg, mint csökkentőleg; a születések és halálozások, az előregedés (azaz nyugdíjazás) és a munkaképes

kor elérése nagyjából — ha nem is teljesen — azonos nagyságrendűek. Mégis, az összes olyan eset közül, amikor a kereső-eltartott arányban valamilyen módosulás következett be, ez az esetek 72 százalékában hatott pozitív, 28 százalékában negatív irányban, ami világosan mutatja, hogy nem elsősorban demográfiai, hanem kedvező irányban ható elsődlegesen gazdasági jellegű tényezővel állunk itt is szemben. Egyébként a következő években a keresők aránya feltehetően nem fog ilyen mértékben tovább emelkedni, és ezt az adatok esetleges kivetítésénél feltétlenül szem előtt kell tartani.

A kereső-eltartott arány változásának részletezése

10. tábla

A kereső-eltartott arány módosulásának oka	A háztartások száma			A háztartások számának százalékos megoszlása		
	növekvő	csökkenő	összesen	növekvő	csökkenő	összesen
	jövedelmek mellett			jövedelmek mellett		
Eltartottból kereső lett . . . .	197	—	197	56	—	41
Eltartott kivált a háztartásból	127	—	127	36	—	26
Új eltartott lépett be . . . . .	—	84	84	—	65	17
Keresőből eltartott lett . . . . .	—	28	28	—	22	6
Új kereső lépett be . . . . .	20	3	23	6	2	5
Kereső kivált a háztartásból .	9	14	23	2	11	5
<i>Összesen</i>	<i>353</i>	<i>129</i>	<i>482</i>	<i>100</i>	<i>100</i>	<i>100</i>

A kereső-eltartott arány változásának elemzésénél egyébként nem hagyhatjuk figyelmen kívül, hogy e változásnak csak jövedelmi kihatását vettük figyelembe, és ez távolról sem azonos a változásnak az egyének, családok számára kedvező vagy kedvezőtlen voltával, vagyis azzal, hogy a családok maguk ezeket az eseményeket hogyan értékelik. Számításainkban — bármilyen visszasan hangozzék is ez — egy eltartottnak a háztartásából való kiválása „pozitív irányú” változást hoz, holott egyéni tragédia, halál, válás, lehet ez esemény mögött. Ugyanakkor egy új eltartott megjelenése nálunk negatív előjellel jelenik meg, noha itt többnyire egy gyermek születéséről van szó, ami a család örömteli eseménye, és az öröm valószínűleg — legalábbis időlegesen — ellensúlyozza az anyagi helyzet romlását, ami amúgy sem érződik azonnal. Az újszülöttek esetében ugyanis nyilvánvalóan nem igaz, hogy az egy főre jutó jövedelem azonnal olyan mértékben csökken, mint ahogyan azt számításaink mutatják, hiszen ismeretes, hogy a kisgyermek szükségletei messze elmaradnak a felnőttek szükségletei mögött.

Ez a torzítás elvileg kiküszöbölhető, ha az egyéneket ún. fogyasztási egységre számítjuk át, és nem az egy főre, hanem az egy fogyasztási egységre jutó jövedelemmel jellemezzük a családok helyzetét. Az egy fogyasztási egységre történő számítás elvégzésére azonban, bár eredményei kétségtelenül érdekesek lennének, az adott esetben technikai lehetőségünk nem volt. Ennek a számításnak a hiánya természetesen nemcsak az újszülötteknél érződik, hanem — ellenkező előjellel — akkor is, amikor nem tudjuk kimutatni a család helyzetének abból adódó romlását, hogy a gyermekek felnőnek és egyre több kiadást tesznek

szükségessé. Ez egyébként még egy olyan jelenség, ami arra figyelmeztet, hogy a valóságos jövedelemmozgásnak és annak, ahogyan ezt a családok érzékelik, távolról sem kell fedeznie egymást.

Ami végül a vizsgált két fő réteget, a munkásokat és az alkalmazottakat illeti, viszonylag csekély eltéréseket találunk a jövedelemváltozást előidéző tényezők súlyarányában. Ami említésre méltó különbség, az talán csak az, hogy a munkásoknál viszonylag gyakoribb eset a keresetek csökkenése, mint az alkalmazottaknál, ami feltehetőleg azzal függ össze, hogy a munkásbérek jobban függenek az egyéni és vállalati teljesítményi tényezőktől, amik egyébként normális körülmények között is előidézhetik a kereset csökkenését, míg az alkalmazotti fizetések csak egészen kivételes esetben csökkennek. Ugyanezen helyzetből adódik a másik oldalon az, hogy az alkalmazotti családoknál nagyobb súllyal szerepel a jövedelemnövelő tényezők között a keresetnövekedés, mint a munkásoknál. Valószínűleg erre vezethető vissza az, hogy az alkalmazotti réteg-  
nél nagyobb stabilitást, illetve kedvezőbb jövedelemalakulást találtunk, mint a munkásoknál.

11. tábla

*A jövedelemváltozás főbb okai a munkás-, illetve alkalmazotti háztartásoknál  
(1958—1961)*

A változást előidéző fő ok	A csökkenő		A növekvő	
	jövedelmű családok számának százalékos megoszlása a jövedelemváltozás okai szerint			
	a munkás-	az alkalmazotti	a munkás-	az alkalmazotti
	háztartásoknál			
Átlagkereset változása.....	19	16	38	44
Egyéb (béren kívüli) jövedelmek változása .....	39	30	25	24
Kereső-eltartott arány változása.....	42	54	37	32
<i>Összesen</i>	<i>100</i>	<i>100</i>	<i>100</i>	<i>100</i>

Az eddig ismertetett eredmények alapján a következőkben foglalhatjuk össze a tanulmány elején feltett két kérdésre adott válaszunkat.

Egyfelől kitűnt, hogy a jövedelemváltozás esetében is nagyok az átlag körüli szóródások, ezért az átlagos jövedelemváltozás nem elegendő a jövedelmi helyzet alakulásának jellemzésére. A nagy szóródás miatt, és annak ellenére, hogy az egész vizsgált időszakban is, az egyes évek között is a növekvő tendencia dominált, minden évben eléggé jelentős volt a csökkenő és stagnáló jövedelmű családok aránya. Ez akkor is említésre érdemes, ha a csökkenés mértéke nem volt túl nagy. A csökkenő és stagnáló jövedelmű családok hányada fordítottan arányos a jövedelemváltozás mértékével (vagyis ez az arány kisebb, ha a jövedelememelkedés mértéke nagyobb), de még viszonylag jelentős jövedelemnövekedés esetén sem elhanyagolható (16 százalékos növekedésnél is közel 40 százalék).

A másik lényeges eredményünk a jövedelemváltozást előidéző tényezőkkel kapcsolatos. Feltétlenül pozitívan értékelendő, hogy a jövedelemnövekedés ténye szorosan összefügg a tervszerű gazdasági fejlődéssel, a gazdasági mozgástörvényekkel: a növekvő jövedelmű családok kerekén 70 százalékánál vagy az átlagkeresetek növekedése, vagy korábbi eltartottak keresővé válása eredményezte

a helyzet javulását. A csökkenést előidéző tényezők viszont kívül esnek ezen a szférán és többnyire vagy egyedi véletlen eseményekkel függenek össze (mint például a munkabéren kívüli jövedelmek sok esetleges tényezővel összefüggő változása) vagy demográfiai változásokkal. Ez éppen arra mutat, hogy a jövedelem alakulásával összefüggő központi intézkedések úgyszólván csak a keresőkre vonatkoznak. Ha a gazdasági, pontosabban jövedelmi effektust célzó intézkedések hatósugara a demográfiai eseményekre az eddiginél nagyobb mértékben fog kiterjedni, akkor jelentős mértékben csökkenni fog azoknak a családoknak az aránya, amelyeknek anyagi helyzete egyik évről a másikra romlik. Ilyen módon például a családi pótlék tervbe vett emelésének, túl azon az elsődleges célon, hogy a sokgyermekes családok helyzetét azonnal javítja, olyan eredménye is lesz, hogy kedvezőbbé fogja tenni a jövedelemváltozás eddig érvényesülő tendenciáját.

#### РЕЗЮМЕ

Автор подвергает исследованию показатели динамики распределения доходов во времени и воздействующие на распределение факторы на основе выборки, состоящей из наблюдаемых в рамках статистики семейных бюджетов домашних хозяйств рабочих и служащих. В ходе своего исследования автор стремится получить ответ на два главных вопроса: 1. в каком направлении и в каких масштабах изменялся уровень доходов домашних хозяйств в течение исследуемого четырехлетнего периода и 2. какими главными причинами были обусловлены изменения уровня доходов.

#### SUMMARY

The author examines the characteristics of the income distribution in time as well as the factors influencing the distribution. This is done on the basis of a sample, derived from worker-employee households, observed in connection with household statistics. The author endeavours to answer two main questions, viz. *i*) what is the direction and extent of the changes in the income level of the households occurring during the four year period under review, and *ii*) what are the main causes which have brought about the changes in the income level.