

Közzététel: 2020. június 4.

A tanulmány címe:

**Kenyérkereset: az agráriumtól az iparig – és tovább  
(A foglalkoztatottság ágazati változásai 1920 után)**

Szerző:

**HOLKA LÁSZLÓ**, a Központi Statisztikai Hivatal ny. vezető-főtanácsosa  
E-mail: whokol@gmail.com

DOI: <https://doi.org/10.20311/stat2020.6.hu0619>

**Az alábbi feltételek érvényesek minden, a Központi Statisztikai Hivatal (a továbbiakban: KSH) Statisztikai Szemle c. folyóiratában (a továbbiakban: Folyóirat) megjelenő tanulmányra. Felhasználó a tanulmány vagy annak részei felhasználásával egyidejűleg tudomásul veszi a jelen dokumentumban foglalt felhasználási feltételeket, és azokat magára nézve kötelezőnek fogadja el. Tudomásul veszi, hogy a jelen feltételek megszegéséből eredő valamennyi kárért felelősséggel tartozik.**

1. A jogszabályi tartalom kivételével a tanulmányok a szerzői jogról szóló 1999. évi LXXVI. törvény (Szt.) szerint szerzői műnek minősülnek. A szerzői jog jogosultja a KSH.
2. A KSH földrajzi és időbeli korlátozás nélküli, nem kizárólagos, nem átadható, térítésmentes felhasználási jogot biztosít a Felhasználó részére a tanulmány vonatkozásában.
3. A felhasználási jog keretében a Felhasználó jogosult a tanulmány:
  - a) oktatási és kutatási célú felhasználására (nyilvánosságra hozatalára és továbbítására a 4. pontban foglalt kivétellel) a Folyóirat és a szerző(k) feltüntetésével;
  - b) tartalmáról összefoglaló készítésére az írott és az elektronikus médiában a Folyóirat és a szerző(k) feltüntetésével;
  - c) részletének idézésére – az átvevő mű jellege és célja által indokolt terjedelemben és az eredetihez híven – a forrás, valamint az ott megjelölt szerző(k) megnevezésével.
4. A Felhasználó nem jogosult a tanulmány továbbértékesítésére, haszonszerzési célú felhasználására. Ez a korlátozás nem érinti a tanulmány felhasználásával előállított, de az Szt. szerint önálló szerzői műnek minősülő mű ilyen célú felhasználását.
5. A tanulmány átdolgozása, újra publikálása tilos.
6. A 3. a)–c.) pontban foglaltak alapján a Folyóiratot és a szerző(ke)t az alábbiak szerint kell feltüntetni:

„*Forrás: Statisztikai Szemle c. folyóirat 98. évfolyam 6. számában megjelent, Holka László által írt, 'Kenyérkereset: az agráriumtól az iparig – és tovább (A foglalkoztatottság ágazati változásai 1920 után)' című tanulmány (link csatolása)*”

7. A Folyóiratban megjelenő tanulmányok kutatói véleményeket tükröznek, amelyek nem esnek szükségképpen egybe a KSH vagy a szerzők által képviselt intézmények hivatalos álláspontjával.

Holka László

## **Kenyérkereset: az agráriumtól az iparig – és tovább (A foglalkoztatottság ágazati változásai 1920 után)**

### **Earning bread: from agriculture to industry – and beyond (Sectoral changes in employment after 1920)**

HOLKA LÁSZLÓ, a Központi Statisztikai Hivatal ny. vezető-főtanácsosa  
E-mail: whokol@gmail.com

Magyarország elmúlt száz évét a foglalkozási átrétegződés, azaz a munkaerő mezőgazdaságból iparba áramlása jellemezte. A tanulmány ezt a folyamatot követi nyomon 1920-tól napjainkig, alapvetően tíz népszámlálás adatai alapján. Az alkalmazott osztályozásokat követve bemutatja, hogy mely kenyérkereseti források voltak tipikusak a trianoni béke után gyökeresen megváltozott helyzetbe került országban, és miként stagnált az átrétegződés két évtizedig. Kitér arra is, hogy a folyamatot a második világháborút követően a tervgazdasággal járó erőltetett iparosítás gyorsította fel a mezőgazdaság primátusának fokozatos elhalványulását eredményezve, amelyhez a nők egyre nagyobb arányú megjelenése társult a keresők között. A magyarországi foglalkozási szerkezet ismertetése mellett az írás a foglalkoztatottsági viszonyokra vonatkozó adatok alapján felvázolja a társadalomszerkezet népszámlálások által rögzített változásait is, és az adatforrások megvilágítása érdekében megemlíti a KSH (Központi Statisztikai Hivatal) székesztendős munkaügyi statisztikai felvételeinek fontosabb állomásait.

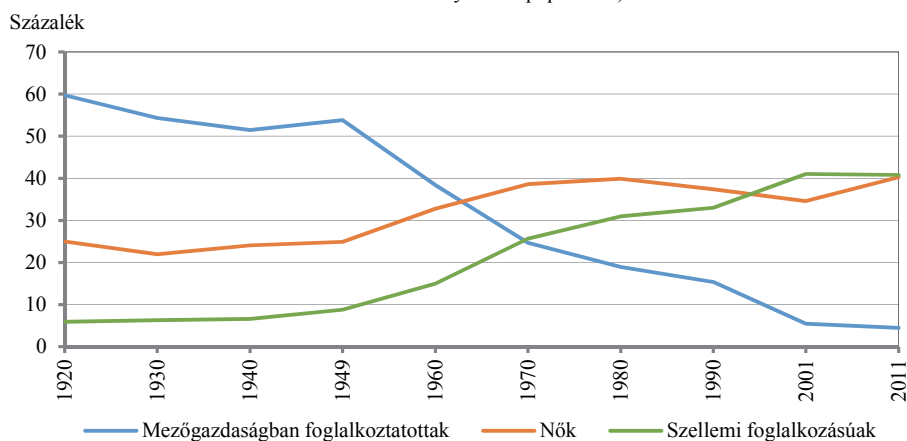
TÁRGYSZÓ: foglalkoztatottsági átmenet, munkaügyi statisztika, Magyarország története

The last century of Hungary was marked by occupational restructuring. The paper deals with the large migration of labour force from agriculture to industry from 1920 up to 2011. The process is presented on evidence of ten population censuses held in this period. Following the then-applied classification of occupations, the author introduces various kinds of breadwinning and the two-decade-long stagnation of occupational restructuring in Hungary which was 'squeezed into' the Trianon borders and compelled to new economic conditions. After the second World War, the forced industrialization inherent in the 'socialist' planned economy accelerated restructuring, fading out the primate of agriculture, and accompanied by mass appearance of female labour force. After describing the Hungarian occupational structure, the paper outlines the societal structure of the respective census decades, based on employment status classification. In order to enlighten the various data sources, the main milestones of the Hungarian Central Statistical Office's hundred-year-old labour statistics surveys are also mentioned.

KEYWORD: occupational restructuring, labour statistics, history of Hungary

Magyarország jellegének megítélésében az elmúlt száz évben hol az ország agrárkaraktere, hol annak meghaladása, vagyis agrár-ipari országgá alakulása került előtérbe, majd mintha megállapodtak volna ipari-agrár országgá minősítésében. Az efféle ítéletalkotások a XX. században meghatározó iparosítás aktuális fokára támaszkodtak, melynek kiindulópontjaként a mezőgazdaságban és az iparban foglalkoztatottak számának kimutatása szolgált. Az utóbbi kettő egymáshoz viszonyított arányának évtizedeken át tartó módosulása foglalkozási átrétegződésként ismert jelenség: fő vonalait ekkora időtávon alapvetően a kevésbé változó ágazati kategóriák közötti eltolódásokkal lehet érzékeltetni. A folyamat bemutatása érdekében a foglalkoztatottság alakulását tanácsosnak tűnik Magyarország múltjának 1920-tól az ezredfordulóig terjedő időszakában, a nemzetközi erőviszonyok változásainak csomópontjai szerint tagolva vázolni, éppúgy mellőzve részletes ismertetésüket, mint az ezek keretein belül kialakult új entitás gazdasági mozgását. Érdeemes előbb szemügyre venni, hogy az általában vett munkavégzési módok és a foglalkoztatottsági viszonyok milyen képet nyújtottak a trianoni béke utáni új országban a régihez képest, majd azt, hogy miféle kenyérkereseti források adódtak az új határokon belül a két világháború között.

*A mezőgazdaságban dolgozók, a nők és a szellemi foglalkozásúak aránya a gazdaságilag aktív népességben belül*  
(Percentage of agricultural employees, women and intellectuals within the economically active population)



Forrás: KSH [1996] (83–92. old.), [2014] és <http://www.ksh.hu>.

Az első világháború megtörte a korábbi, nagyobb egység gazdasági fejlődésének irányát. A szűkebb határok közé szorított entitás számára bármifajta új irány kialakítását, a továbblépés lehetőségét hátráltatta az utódállamok ellenséges magatartása és az új vámhatárok felállítása. Végeredményben Magyarországon a trianoni békediktátum által 1920 után kikényszerített gazdaságszerkezet, valamint a külgazdasági mozgástér korlátozottsága megakasztotta a dualizmus idején kibontakozó, bér munkában is kifejeződő tőkés viszonyok terjedését; a munkamegosztás terén mintegy konzerválódott a „hagyományos” társadalom, ami a következő két évtizedben a megélhetésében az agráriumhoz kötődő népesség arányának igen lassú csökkenésében mutatkozott meg.

A második világháború után, az első népgazdasági tervek iparosítási hevülete nyomán indult meg, és vált egyre gyorsabb üteművé a munkaerő mezőgazdaságból iparba áramlása, azaz a foglalkozási átrétegződés, amelyet színezt a nők tömeges megjelenése a keresők között. Az adatok szerint a foglalkozási átrétegződés nem egycsapásra végbemenő, és nem végérvényesen lezáruló jelenség. Ahogyan napjainkban egyre gyakoribb az egyéni foglalkozások közötti válaszfalak átjárhatósága, úgy maradtak „porózusak” az 1960-as, 1970-es években a népgazdasági szektorok, a mezőgazdaság, az építőipar, a szállítás vagy az ipar közötti válaszfalak is. A munkavállalók egy része változatlanul kötődött az agráriumhoz, s az egyik nemzetgazdasági ágazatból a másikba való átjárást felerősítette a mezőgazdasági kisegítő családtagok tevékenysége, amelyet a korabeli gazdaságpolitika korántsem ellenzett.

Mivel az iparosodott társadalmak statisztika által megrajzolt szerkezetének a foglalkoztatottsági viszonyok a tartópillérei, hasznos röviden felidézni a népszámlálások alkalmával készített áttekintéseket a társadalmi szerkezet változásairól. A gazdaság fejlődésével összhangban a munkaerő mennyiségi mutatói mellett persze szem előtt kell tartani a „minőségi” vetületek itt nem részletezett indikátorait is: az iskolázottsági szint emelkedésén túl a szellemi tevékenységek térnyerését, a munkakörök átalakulását, a munkaerőpiac polarizálódását, valamint a digitális kor támasztotta feltételek kibontakozását.

## 1. A megtépzott ország felmérése

„Nemzeti tőkénk nincsenek, jóformán egyedül a produktív embererő az, amivel értéket termelhetünk; tíz év múlva azonban ez a forrás is elzárul előttünk, egy jó évötdre, ha nem többre.” – vélekedett *Buday László* [1921] (39. old.), amikor egybevetette a Trianonban sajátos logikával létrehozott új Magyarország adatait a felszámolt, integráns államalakulatéval. Megjegyzése a népesedési viszonyok elemzésénél olvasható, ahol számításokat végzett többek között a munkaképes korú lakosság számának várható alakulásáról is.

Az írásmű, akárcsak két évvel későbbi változata (*Buday* [1923]), szembesítés az új határok közé kényszerített országnak az egykori „Magyarbirodalomhoz” mért veszteségeivel. Ilyen megközelítésben ad körképet az átdolgozott mű is a megváltozott viszonyokról, ezen belül a népességről és a nemzetgazdaságról. A gazdaság egyes ágainak tüzetes, esélylatolgató vizsgálata során a termelés „nem mozdítható” tényezőin kívül értelemszerűen kitér a keresők számának alakulására is. A „produktív embererő” áttekintése azt mutatja, hogy a visszamaradó területen a mezőgazdasági foglalkozásúak aránya alacsonyabb volt, mint az ország elszakított részein (*Buday* [1923] 59. old.).

1. táblázat

*Földművesek és iparosok a trianoni határokon innen és túl, 1920*  
(Peasants and craftsmen within and beyond the Trianon borders, 1920)

Terület	Östermelők		Nem birtokos		Ippal foglalkozó keresők**		Gyáripari alkalmazottak***	
	mezőgazdasági keresők*				száma (fő)	megoszlása (%)	száma (fő)	megoszlása (%)
	száma (fő)	megoszlása (%)	száma (fő)	megoszlása (%)				
Cseh megszállás alatt	2 271 871	19,9	576 000	19,2	230 118	17,7	80 057	20,4
Román megszállás alatt	3 708 619	32,5	971 000	32,3	267 092	20,6	67 827	17,3
Délszláv megszállás alatt	1 005 974	8,8	266 000	8,9	91 618	7,0	8 968	2,2
Osztrák megszállás alatt	203 841	1,8	51 000	1,7	32 837	2,7	6 160	1,6
Fiume	1 598	0,01	500	0,01	9 844	0,8	5 881	1,5
<i>Megszállás alatt összesen</i>	<i>7 191 903</i>	<i>63,1</i>	<i>1 864 000</i>	<i>62,1</i>	<i>631 509</i>	<i>48,8</i>	<i>168 893</i>	<i>43,0</i>
Megcsonkított Magyarország	4 207 219	36,9	1 136 000	37,9	665 577	51,2	224 046	57,0
<i>Magyarország összesen</i>	<i>11 399 122</i>	<i>100,0</i>	<i>3 000 000</i>	<i>100,0</i>	<i>1 297 086</i>	<i>100,0</i>	<i>392 939</i>	<i>100,0</i>

\* Segítő családtagok, gazdasági cselédek, gazdasági munkások.

\*\* Önállók, tisztviselők, segédzemélyzet.

\*\*\* 20 főnél többet foglalkoztató iparvállalatok alkalmazottjai.

*Megjegyzés.* A megoszlásadatokat kerekítés miatt nem minden esetben adják ki a 100,0 százalékat.

*Forrás:* *Buday* [1923] (59., 60., 100. old.).

A nemzetgazdaságot a korabeli „ágazati” besorolás (főfoglalkozások) szerint követő írás megfelelő részeiből lesűrhető, hogy a hajdani ország 210 409 főnyi bányász népességéből 87 638 maradt az új határok között. A kereskedelem 1910. évi népszámlálás szerinti 278 104 fős, vagyis a keresők 3,6 százalékával egyenlő arányát idézve a szerző úgy véli: a határok lezárása miatt jóval kevesebb árut sokkal több kereskedői munkával lehetett a rendeltetési helyére juttatni, következésképpen az

ezzel foglalkozók száma alighanem megemelkedett – majd azzal a megjegyzéssel utalja az 1920. évi népszámlálás pontosabb adataihoz olvasóit, hogy „alig gyűjtenek adatokat arról, mekkora munkát végez a kereskedelem” (Buday [1923] 102. old.).

A korban a kenyérkeresők jelentős hányadát adták az agráriumban tevékenykedő gazdák. Buday kitér a birtoknagyság szerinti megoszlásukra az ország régi és új keretei között. Arra jut, hogy összességében a megmaradó országrészekben a 10–100 holdas birtokosok (a déli vidékek kivételével) nagyobb, a 10 holdon aluliak kisebb arányban szerepelnek, ám a birtok nélküliek épp a központi területen vannak túlsúlyban. Érinti a gazdák nemzetiségek szerinti megoszlását is: a Csehszlovákiához került területeken a szlovákok többsége az 5–10 holdas, a Romániának ítélt részekben a román gazdák túlsúlya az 5 holdon aluli gazdák körében figyelhető meg, míg a Szerb-Horvát-Szlovén Államhoz sorolt vidékeken a délszlávok mindegyik kategóriában csak viszonylagos többséget alkotnak. A gazdaságok eltartóképessége természetesen eltérő volt a művelési ágak, módok, földrajzi és éghajlati viszonyok szerint, ám a földtulajdon hiánya az agrárnépességben belül fokozottan hátrányos helyzetet jelentett. Ezért a szerző „kedvezőtlen” adatként említi, hogy „a szétdarabolás határaitól függetlenül” a magyarságban található a legtöbb birtoktalan elem, vagyis a földművesek 48,4 százaléka, míg a szlovákoknak 33,6, a románoknak 31,5 százaléka élt cselédként vagy napszámoként.

Az országban folyó gazdasági tevékenységek a korábbinál kisebb területre, szűkebb keretek közé szorultak, és megbomlott az ezek vázát adó térszerkezet. Buday László ismertetése szerint a gazdasági élet hagyományosan a Duna és a Tisza völgye körül összpontosult, a térség központjában, a fővárosban alakultak ki a „nagytilú” termelés révén a nagyvállalatok, függő helyzetbe hozva az ott dolgozókat és kevesebb teret engedve a „kis egzisztenciáknak”. Így a legnagyobb ipari koncentráció a fővárosban volt észlelhető, ahol a kereső iparosok a dolgozó népesség 44,1 százalékát adták, míg az ipari segédszemélyzet (alapvetően a munkásokként azonosítható foglalkoztatottak csoportja) a kereső iparosok 77,1 százalékát – utóbbiak 76,4 százaléka gyári jellegűnek minősített vállalatoknál dolgozott. Nem voltak elhanyagolhatók a kisipari üzemek sem, a fővárosi vállalatok 51,1 százaléka segéd nélkül tevékenykedett. (Buday [1923] 99. old.)

Ugyanakkor a megtépzott integritású országból területi központok (Pozsony, Kassa, Kolozsvár, Temesvár, Arad) tűntek el, egyes városok vonzáskörzeteit keresztülszeltek az új határok. Az új államalakulaton belül más források szerint megváltoztak a városok és falvak lakói közötti arányok, a városlakóké az 1910. évi 8 százalékról egy évtizeddel később 33 százalékra szökött fel, s ezen a szinten maradt a következő évtizedben is (Szabó [2008]). Végeredményben kialakult egy fejlett centrumtértséget és egy gazdaságilag elmaradott, városhiányos településállományból álló, perifériát felmutató ország (Beluszky [1990]).

Az „Új szomszédok” című fejezetben Buday az egyes utódállamok új egységeire vonatkozó adatok bemutatása során Ausztria gazdasági jövőjét bizonytalannak látja.

A népesség foglalkozás szerinti összetételében a mezőgazdaság részesedése 31,4, a bányászat és az iparé 32,9, a kereskedelem és a forgalomé 16, míg a közszolgáltatók és a szabad foglalkozásúaké 17 százalék (a házi cselédeké 2,7 százalék) volt. Márpedig meglátása szerint a kereskedelem és a forgalom körébe soroltak nagy száma „...csak akkor nem egészségtelen, ha biztosított ipari rétegre és még szélesebb mezőgazdasági alapra van fölépítve. Az osztrák mezőgazdasági népesség azonban igen kevés, ipari népességének biztosított voltát pedig szintén ingatagnak kell tekintenünk.” (Buday [1923] 204–205. old.) A szerző kedvezőbbnek ítéli meg a foglalkozások megoszlását Csehszlovákiában, ahol 41,9 százalékos arányával a legszélesebb réteg az őstermelőké volt, a bányászat és az ipar 33,9, a kereskedelem és a forgalom (szállítás) 10,5 százalékot tett ki, míg 12,1 százalék jutott a közszolgáltatónak és a szabad foglalkozásoknak. Kitér arra is, hogy Csehország ipari élete virágzott, s hogy az újonnan szerzett területek az addig kevésbé képviselt őstermelő lakosságot erősítették az ipar korábbi túlsúlyával szemben (Buday [1923] 209–214. old.). A hajdani Felvidék kapcsán egyébként sajátos jelenségről számolt be másfél évtized múlva, az egykori északi vármegyék egy részének visszacsatolását követően egy elemzés: „Rendkívül jellegzetes, hogy a Cseh-Szlovákiának jutott magyar Felvidéken a népesség foglalkozási főcsoportok szerinti tagozódására vonatkozó arányok úgyszólván pontosan megfeleleltek a Nagy-Magyarországra vonatkozó arányszámoknak.” (Varga [1938] 1144. old.)

Kevesebb tájékoztató adatot talált Buday másik két szomszédunkról, Jugoszláviáról és Romániáról, ám a foglalkozási főosztályokat azonosította. Jugoszláviában a lakosság 79 százaléka (Romániában 80,2 százaléka) őstermelő, 9,2 százaléka (Romániában 8,1 százaléka) bányász vagy iparos, 4,7 százaléka (Romániában 3,7 százaléka) kereskedelmi vagy forgalomban (szállításban) dolgozó, 6,3 százaléka (Romániában 6,9 százaléka) közszolgálati vagy egyéb értelmiségi munkát végző volt (Buday [1923] 214. old.).

\*

Az elmúlt száz év a munkamegosztás alapvető változásainak kora. Az ipar fejlődését jelző szakosodás előrehaladását követő statisztikai felvételek a tevékenységeket és végzőiket az ágazatok szerint csoportosított foglalkozások, az egyéni foglalkozások, valamint a foglalkozási viszonyok szerint vizsgálják. Időbeli változásaik követése a fogalmak időnkénti átértelmezésével járhat. A megélhetést szolgáló munka mindig is változott, mely folyamat azonban visszafordíthatatlan; ezért „a munkával kapcsolatos elemzések – még ha statikus, éppen érvényes adatokat mutatnak is be – csak a szüntelen változások folyamatában értelmezhetők” – vélekedett a kérdés hazai kutatója (Laky [1998] 123. old.). Hasonló megállapítást tett Hussmans [2007] a Nemzetközi Munkaügyi Szervezet szakértője is: „Ahol a tevékenységek jelentékeny szezonális mintákkal tűnnek ki, vagy a munkaerő lényeges mozgása tapasztalható, ott a foglalkoztatottság valamely rövid időszakáról alkotott

kép nem feltétlenül lesz reprezentatív más időszakokra. Ilyen helyzetekben a mérést hosszabb időszakokra kell elvégezni – akár a folyó aktivitási méréseknek a hosszabb időszakok lefedését szolgáló megismétlésével vagy elcsúsztatásával, akár a hosszabb időszakot magát használva fel a mérések referencia-időpontjaiként.” (Hussmans [2007] 7. old.)

Hosszabb időtávokra támpontokat a tízévenkénti népszámlálások során gyűjtött adatok nyújtanak. A népesség foglalkoztatottságára vonatkozó kérdések az 1860-as évek óta szerepelnek a censusok programjaiban. Első csoportosításuk a kor fiziokrata indíttatású megfontolásainak megfelelően, a termelőüzemként felfogott társadalom munkamegosztását követte. Az 1900 és 1930 közötti magyarországi népszámlálásokban a kenyérkeresőket a javak átalakításában, feldolgozásában és elosztásában játszott szerepük szerint felállított ágazatokba sorolták be: az első szektornak tekintett östermelés így a másodikként elkülönített bányászat, kohászat, iparon és kereskedelmen át egészen a szellemi és szolgáltatói funkciókat jelölő „közszolgálat és szabadfoglalkozások” kategóriáig haladt, s a továbbiakkal (például a véderővel) együtt összesen nyolc főcsoportot alkotott. A beosztást a foglalkozások rendszeresen frissített névjegyzéke egészítette ki. Ily módon két tengely jött létre – állapította meg a történész, *Tóth Zoltán* [1987]. Az egyik a tevékenységi területeket felsoroló foglalkozási ágaké, a másik az ezeket keresztező foglalkozási vagy munkaviszonyoké. Következésképpen, „nem az egyén foglalkozási státusából fölépülő szerkezetet írják le, hanem a munkamegosztás működő szervezetét, amelyben ugyanazon egyén többféle foglalkozással is szerepelhet, például mellékfoglalkozást üzvény” (*Tóth* [1987] 69. old.). Megmaradt tehát a tengelyek metszéspontjain kívül egy „szürke tartomány”, amelynek felderítése a statisztika állandósult feladatává lett – különösen a mezőgazdaságban végzett munkák számbavételében.

## 2. Új határok között: az agrárjelleg fennmaradása

Összességében a sajátos logikájú béke 1920-ban szétszabdalt, de nem életképtelen országot teremtett. Miként a legfrissebb kutatások egyike<sup>1</sup> a kor modernizálási

<sup>1</sup> A kutatás egyik forrása a *Rónai András* (1906–1991) irányításával összeállított, 1945. március 15-én megjelent Közép-Európa Atlasz (*Rónai* [1945]; reprint kiadása 1993-ban látott napvilágot). A szomszédos országokat is magába foglaló munka a tágabb térséget 3,5 millió statisztikai adat alapján mérte fel. A munkálatok a Magyar Statisztikai Társaság égisze alatt 1926 után tevékenykedő Államtudományi Intézetben folytak, ahol rendszeres információgyűjtés zajlott az utódállamok életéről. Az atlasz elkészítésére *Teleki Pál* (1879–1941) adott megbízást 1941. április 1-jén Rónai Andrásnak, aki 1940 és 1945 között az intézet igazgatójaként dolgozott. A háború utolsó napjaiban, Balatonfüreden összeállított atlasz 41 százaléka vonatkozik a nemzetgazdasági ágakra.



potenciálját modellek segítségével felmérve és eredményeiket térképekre vetítve megállapítja: „A kirajzolódó kép ellentmond a köztudatban a Trianon hatására gazdaságilag életképtelenné váló ország toposzának. A valóság az, hogy a Trianon utáni magyar állam az 1910-ben legfejlettebbnek tekinthető területekre terjedt ki: az ipari nyersanyagok, bányakincsek elvesztése ugyan súlyos érvágás lehetett a centrum feldolgozóiparának, de önmagában nem végzetes.” (*Demeter* [2018] 186. old.). Ezt mutatja az 1920 utáni országhatáron belüli területek 1910-es fejlettségi viszonyai és agrárjövödelmei közötti erős korreláció: az 1920-as határok által kerített ország gazdasági fejlettségét alapvetően az agrárszféra és az erre települt vidéki centrumok fejlettsége határozta meg, tehát az ipari nyersanyagok elvesztése a térséget nem fosztotta meg fejlődési alapjától (*Demeter* [2018]).

Az új feltételek közé került ország gazdasági élete akadozva indult meg. A korábbi egység megbontása a dualizmus idején fellendülő iparosodás irányának módosítását vonta maga után. A gazdasági átállást súlyosbították az új vámhatárok, a jövételi kötelezettségek. A bizonytalanságok a megélhetés korábbi forrásainak fenntartására bátorítottak, ami tükröződött a kenyérkereseti forrást jelentő foglalkoztatottság alakulásán. A zilált viszonyok rendeződése után az országot hamarosan elérte a világgazdasági válság, s alig heverte ki annak következményeit, háborús készülődés vette kezdetét, majd újabb területi változásokra került sor, s az újabb háború rombolásai és a visszacsatolt területek ismételt elvesztése következett. A „trianoni abróncsok közé szorított nemzettest” kezdte levetkőzni a kortársak által korábban egyszínűnek tartott gazdasági jellegét. Budaynak a mezőgazdaság meghatározó szerepére vonatkozó felfogásától eltérően, az 1930-as évek derekán általános megítélés szerint (egyebek mellett a foglalkoztatottság alakulásából kiindulva) „a magasabb fokú gazdasági ágak” előtérbe kerülése nyomán esély volt rá, hogy a túlnyomóan agrárállam az agrár-iparos országok sorába emelkedjék (*MKKSH* [1934] 5. old.).<sup>2</sup>

A folyamatok a foglalkozások főosztályai alapján összeállított népszámlálási adatok szerint ebbe az irányba mutattak. A mezőgazdaságból (őstermelésből) élőkhez sorolt keresők (és eltartottak) aránya 1920 és 1941 között az új határok között 55,8-ról 48,7 százalékra apadt (a bécsi döntések révén visszacsatolt területek miatt átmenetileg 60,3 százalékra duzzadt). Apránként, de gyarapodott az iparból élők aránya: az 1920-as 19,1 százalék után bő húsz év alatt 23,6 százalékra nőtt (viszont a Bécsben megnövelt területtel együtt részesedésük 17,8 százalékra süllyedt). Jóval markánsabb e két kategóriába tartozók abszolút számának alakulása: miközben a két évtized az őstermelőknél 83 001 fős gyarapodást hozott, addig az iparból élőknel a növekedés lendületesebb volt (676 397 fő). (A teljes népességen belül 100 keresőre 1920-ban 113, 1941-ben 107 fő jutott.) Az időszak 1975-ben „korszerűsített” foglal-

<sup>2</sup> A továbbiakban a népszámlálási adatok a megfelelő évek foglalkozási kötetéből származnak (az esetek nagy részében külön megjelölés nélkül).

mak szerinti áttekintését nyújtja az 1941. népszámlálás feldolgozásakor készült idő-sor, amely az 1970-es évek meghatározásának megfelelően az „aktív népességet” mutatja be, vagyis a korábbiaktól eltérően nem szerepelteti az addig „keresőkként” számon tartott egyének között az „inaktívakat” (nyugdíjasokat, járadékosokat, vagyonukból élőket stb.). (Lásd a 2. táblázatot.)<sup>3</sup>

2. táblázat

*Az aktív népesség száma és megoszlása ágazatok szerint*  
(Number and distribution of the economically active population by branches)

Ágazat	1910	1920	1930	1941	1910	1920	1930	1941
	Aktív népesség száma (fő)				Aktív népesség megoszlása (%)			
Ipar	1 285 933	1 342 714	1 561 636	1 892 959	16,9	16,8	18,0	20,3
Építőipar	197 807	164 735	269 339	258 311	2,6	2,1	3,1	2,8
Mezőgazdaság	4 267 569	4 461 711	4 511 310	4 588 156	56,1	55,9	51,9	49,3
Szállítás	304 331	355 986	338 603	376 778	4,0	4,4	3,9	4,0
Kereskedelem	405 416	438 513	507 167	542 025	5,3	5,5	5,8	5,8
Szolgáltatás	289 179	260 063	320 553	325 725	3,8	3,2	3,7	3,5
Egészségügy, kultúra	161 348	198 725	225 919	237 775	2,1	2,5	2,6	2,6
Közigazgatás és egyéb	486 797	501 240	517 346	605 975	6,4	6,3	6,0	6,5
<i>Aktív együtt</i>	<i>7 398 380</i>	<i>7 723 687</i>	<i>8 251 873</i>	<i>8 827 704</i>	<i>97,2</i>	<i>96,7</i>	<i>95,0</i>	<i>94,8</i>
Inaktív	213 734	263 188	433 236	488 370	2,8	3,3	5,0	5,2
<i>Összesen</i>	<i>7 612 114</i>	<i>7 986 875</i>	<i>8 685 109</i>	<i>9 316 074</i>	<i>100,0</i>	<i>100,0</i>	<i>100,0</i>	<i>100,0</i>

*Forrás: KSH [1978] (163. old.).*

Az újszerűen kialakított országban az 1920 utáni évtized folyamán az „agrár-elem” a vármegyék mindegyikében kissé visszaszorult a teljes népességen belül. A fejlődő iparú, bányászatával is (hullámzóan) jeleskedő Komárom-Esztergom k.e.e.<sup>4</sup> vármegyében olyannyira, hogy az „ipar-forgalomból” élők túlsúlyra jutottak a 40,2 százalékra csökkent őstermelőkhöz képest; Pest vármegyében pedig a két fő-

<sup>3</sup> Az 1941. évi népszámlálás adatait 1975-ben tette közzé a KSH. A kiadvány szerkesztői felhívják a figyelmet, hogy az „újabb népszámlálások a foglalkozási stb. adatokat (...) módosult szerkezetben és a megváltozott igényeknek megfelelően az 1941. évitől kisebb-nagyobb mértékben eltérő tagolásban közlik”, s hogy ezért „az eredeti feldolgozási adatokat némileg át kellett csoportosítani” (KSH [1975] 9. old.).

A gazdasági aktivitás 1973. évi lehatárolására lásd KSH [1973] (711–712. old.), a keresők, valamint a gazdaságilag aktívák és inaktívák közötti eltérésekre lásd KSH [1963] (317. old.).

<sup>4</sup> k.e.e.: közigazgatásilag egyelőre egyesített.

csoport 42,3-42,3 százalékkal egyensúlyba került. A vidék túlnyomórészt megőrizte mezőgazdasági jellegét, 25 vármegye közül 14-ben a népesség kétharmadának nyújtott megélhetést. A végletet Bács-Bodrog vármegye képviselte 79,1 százalékos aránnyal, ahol Szabadkából a kimondottan agrárlakta külterületek maradtak az országhatárokon belül. A városok esetében a végleteket egyfelől Győr és Miskolc testesítette meg elenyésző, 3,6, illetve 4,2 százalékos agrárlakosságával (a többnyire ott lakó, nem helybeli birtokosokkal), másfelől Hódmezővásárhely és Kecskemét 59,1 és 58,1 százalékos agrártúlsúlyával.

Az 1920 utáni évtized kiugróan magas népességnövekedése láttán Budapestet és környékét külön országrészként tartotta szükségesnek kezelni *Thirring Lajos* [1932] (5. old.). A főváros már a századfordulótól kezdve élen járt az ipari fejlődésben, vonzereje mindinkább kiterjedt a körülötte fekvő településekre. A korábbi ipari centrumok leválasztása következtében Budapest gyáriparának részesevé az ország össztermelésén belül a korábbi 28-ról 50 százalék fölé emelkedett, s az új országhatárok között a főváros maradt az egyetlen olyan központ, amely ebbéli szerepénél, közlekedési adottságainál fogva fokozott vonzerőt gyakorolt más területekre. Bár *Thirring* megjegyzése 21 településre vonatkozott, közülük egyértelműen ipari jelleget öltött öt, 1950-ig önálló város, amelyek az ipari lakosság arányát tekintve a magyar városok sorát vezették a két világháború között: Újpest, Pesterzsébet, Budafok, Kispest és Rákospalota (*Berend-Ránki* [1961]). Budapesten és a körülötte fekvő településeken összpontosult 1930-ban a férfi keresők 16,9, a kereső foglalkozást végző nők 26,0 százaléka. A Nagy-Budapestnek nevezett régióban a férfi népesség 75, a női lakosság 36,4 százaléka volt kereső szemben az országos átlaggal (69,0, illetve 24,0 százalék). A városok közül Budapesten, a megyék sorában Zalában vált leggyakoribbá a női munka; előbbiben a nők 40,6, utóbbiban 24,8 százaléka volt kenyérkereső.

Az 1920-as években az iparfejlesztés és a vámvédelem hatására a fonó- és szövőipar tört előre a legszembeszökőbben. A textilipar az 1930-as népszámlálás időpontjában háromszor annyi kenyérkeresőt tartott el, mint a Trianon utáni első népszámláláskor; az 1930-as évek derekától pedig a gépipar „izmosodása” volt megfigyelhető.

Az iparfejlesztés egyik elemeként 1922-ben módosították az ipartörvény megfelelő részeit, majd 1924-ben új szervezeti és szabályzati rend bevezetésével megújították a tanoncok oktatását. Az átfogó oktatási reform kidolgozását jegyző *Klebersberg Kuno* (1875–1932) vallás- és közoktatásügyi miniszter szavai 1928. március 15-e alkalmából részben jellemzik a bethleni konszolidáció szociális ügyekre vonatkozó felfogását: „Ami 48-ban szociális haladás, azt evolúció és nem revolúció útján értük el [...] A magyar nacionalizmusnak sürgetnie kell a szociális evolúciót, hogy ha majd út az óra, úgy, mint 48-ban, a magyar nép osztatlanul álljon a nemzeti gondolat táborában.” (*Klebersberg* [1928] 2. old.)

\*

A gazdasági fejlődést megtestesítő iparosodás a XIX. század végétől átalakította a munkavégzés addigi módjait, a gyárakban dolgozók életritmusát a termelés üteméhez igazította. A koncentrált üzemekben folyó termelés a bérből élők tömegeit vonta be az újfajta tevékenységekbe, létrehozva a munkások életviszonyaival, a munkásmozgalommal kapcsolatos ügyek halmazát, amelyet a kortársak összefoglalóan „szociális kérdésként” ismertek. Ez az oka annak, hogy 1920 után a Magyar Királyi Központi Statisztikai Hivatal „munkásügyként” ismert, ipari foglalkoztatást is vizsgáló II. osztályát Szociális, vállalati, munkanélküliségi és munkabér statisztikai részlegnek nevezték el (*Lakatos* [2018]). Tevékenysége az ipar jelentőségének felértékelődésével egyre tagoltabb lett: megtörténtek a „munkásügy” felmérésére tett első, célzott lépések.

Az 1920 utáni időkben az agrárnépesség kenyérkeresőiről a népszámlálási ívek megfelelő kérdésein túl az 1935. évi, sorrendben második magyar agrárcenzus adatai vallottak. Az előnytelen birtokszerkezettel és tökehiánnyal sújtott magyar mezőgazdaságot átvilágító összeírást a római Nemzetközi Mezőgazdasági Intézet kéréséhez képest öt évvel később hajtották végre. Hasonló, szűkebb mutatókörrel végzett összeírára 1942-ben került sor (dokumentumai Budapest második világháború alatti ostromakor megsemmisültek).

Az ipar és a kisipar keresőit is megkereste a hivatalos statisztika, mely szakosodott megfigyelésekkel járult hozzá a foglalkoztatottság folyamatos követéséhez: a Magyar Királyi Központi Statisztikai Hivatal 1922-ben iparstatisztikai reformot dolgozott ki, amely anyagi okokból időben elhúzódva valósult meg. A bányászati információkat a bányakapitányságok évente példás rendben szolgáltatták; ehhez kapcsolódott 1921-től a gyáripari üzemek korban kivételesnek mondható gyakoriságú, éves megfigyelésének megindulása (igaz hatóköre csak a több mint 20 főt foglalkoztató telepekre terjedt ki, amelyek az iparban foglalkoztatottak egyharmadát fedték le). A nagyobb gyakoriságú felvételek a háborús konjunktúra idején honosodtak meg, 1939-től 400-500 üzem havonta szolgáltatott jelentéseket. (A középipar önálló feltérképezésére 1935-ben került sor.) A sztrájkokat fedő munkaviszály-statisztika 1921 és 1944 között éves rendszerességű adatokkal szolgált, s kiegészítő munkaügyi információk származtak az 1920-as évek elejétől az ágazati beteg- és balesetbiztosítási pénztáraktól (*Lakatos* [2018]).

A KSH szociális statisztikai adatgyűjtésének kiegészítését szolgálta az a felvétel, amely egyéni lapok segítségével a gyárvállalatok tulajdonosainak, bérlőinek, tisztviselőinek, művezetőinek és előmunkásainak főbb demográfiai és szociális statisztikai adatait állapította meg. Az adatok felvételére a gyáripari kérdőívhez külön kérdőívet mellékeltek, a foglalkozáson kívül tudakolva az életkort, az állampolgárságot, a vallást, az anyanyelvet, a családi állapotot, az iskolai végzettséget és a keresetet is (*Halkovics* [1965]).

Az 1930. évi népszámlálás kivételes helyet vívott ki magának. Nem annyira azért, mert alkalmat adott a kisipar teljes körű felmérésére (a felvételt önálló formá-

ban 1940-ben megismételték), hanem sokkal inkább azért, mert a társadalmi mobilitás vizsgálatának első „fecskéjeként” kérdései között a megkérdezettek szüleinek foglalkozására vonatkozók is szerepeltek. A társadalmi rétegek felé kezdeményezett nyitást képviselte a „külön országgént” élő főváros statisztikai hivatalának két, kisebb mintán elvégzett vizsgálata a népesség szociális viszonyairól.

### 3. Távolodóban a mezőgazdaságtól: elhúzódo átrétegződés

Trianon az ország területi zsugorítása miatt teremtett új feltételeket a gazdaság működéséhez. Határvonalait az 1947. évi párizsi béke megerősítette (megtoldva három falu Csehszlovákiához csatolásával), így az 1938. évi, első bécsi döntés előtti helyzethez képest sem az ország területében, sem lakosságának lélekszámában nem következett be sorsdöntő változás. Gyökeresen más feltételekkel, mély átalakulásokkal járt viszont a földosztás és az újjáépítés után a kommunista párt hatalomátvétele, ami a múltba utalta a szociális evolúcióra vonatkozó korábbi elképzeléseket. Ám nem úgy az iparfejlesztést, azon belül is a nehézipar megteremtését. A tulajdonviszonyokat felforgató államosítást és kollektívizálást a szovjet típusú tervgazdálkodás bevezetése kísérte, az egyoldalú iparosítás a végletekig fokozta a központosítást a gazdaságot politikai szinten egyetlen termelőüzemnek felfogó szemlélet jegyében. Ennek nyomán egy helyen összpontosult az ár- és bérszabályozás, és az új társadalom építését ígérve meghirdették a teljes foglalkoztatottság megteremtését. Lényegében az 1949 és 1953 között megkezdett fejlesztéspolitika egy olyan termelési struktúrát hozott létre, mely máig hatóan meghatározza a nemzetgazdaság és a településállomány lehetőségeit (*Germuska* [2003]). Az új berendezkedés egyik meghatározó szerve az 1947-ben létrehozott Országos Tervhivatal volt, a foglalkoztatottságra vonatkozó mértékadó tervszámokat az intézmény munkaügyi osztálya dolgozta ki. Az új társadalmat ígérő berendezkedéssel együtt járt a szociális ügyek állami kezelésének igénye is, így 1949 után a társadalombiztosítást kiterjesztették a munkások és az alkalmazottak szinte teljes körére (ami a foglalkozásstatisztikában idővel az inaktívak körébe soroltak számának gyarapodásában tükröződött).

Az első ötéves terv előkészítése idején vált közkeletűvé a jelszó, miszerint Magyarországot „agrár-ipari országból ipari-agrár országgá” kell átalakítani. Ennek jegyében jöttek létre a városi tradíciók hiányával, gyors népességnövekedéssel és az ipari foglalkoztatottak túlsúlyával jellemezhető szocialista városok: Ajka, Dunaújváros, Kazincbarcika, Komló, Oroszlány, Ózd, Salgótarján, Százhalombatta, Tatabánya, Tiszaújváros és Várpalota (*Germuska* [2003]). Az erőltetett, nehéziparra összpontosító fejlesztés nem annyira az ipar megtelepedését jelentette az arra alkalmasnak ítélt területeken, mint inkább a telepítését. Állandósult a főváros túlsúlya, miután

Budapest közigazgatási határai 1950. január 1-től kitágultak a körülötte fekvő hét megyei város és tizenhat nagyközség betagolásával.

A gazdaság egészében bekövetkezett változások természetesen a foglalkoztatottság szerkezetének mélyreható változását vonták maguk után. A legátfogóbb mutató, az aktív keresőknek az ország teljes népességéhez viszonyított aránya töretlenül ívelt felfelé; létszámuk 1949 és 1970 között 903 ezer fővel gyarapodott, és bár 1975 után a növekedési ütem megtört, 1980-ban elérte a csúcspontot, túllépve az 5 millió főt (és a 47 százalékos súlyt).

Az aktív keresők munkaképes korú népességén belüli arányát tekintve Budapest évtizedekig őrizte kiemelt helyét, 1970-ben a 48 százalékos országos átlag mellett részesedése 55 százalékot tett ki. Ekkor még csaknem minden második aktív kereső az iparban tevékenykedett, ám az ipar ekkoriban megindult kitelepítése a fővárosból fokozatosan csökkentette arányukat. Míg 1960-ban a fővároson kívül Miskolc, Pécs, Szeged, valamint Komárom és Pest megye érdemelte ki a foglalkoztatottak ágazati hovatartozása szerint megítélt „ipari jellegű” minősítést, a vidéki iparfejlesztés eredményeképpen egy évtizeddel később a lista kiegészült Szegeddel és további hat megyével.

A kezdeti iparosítás 1960-as évek derekáig terjedő időszaka az ágazatok közötti élénk munkaerőmozgás kora lett (amit a kezdet kezdetén egy ideig szélsőséges módon, a munkaerő-toborzási tervszámok teljesítése érdekében adminisztratív eszközökkel próbáltak serkenteni). A mezőgazdasághoz sorolt népesség aránya az 1949-es népszámlálás idején 50 százalék alá süllyedt (az aktív keresők utóbb 53,9 százalékra becsült arányával), majd az ágazat tulajdonviszonyainak folyamatos átrendezése mellett a korábban vontatottan haladó iparosítási folyamat felgyorsult. Végeredményben 1970-re, az extenzív fejlődés időszakának ekkor felismert lezárulásának idejére, országos szinten lezajlott a „helycsere” a mezőgazdaságban és az iparban foglalkoztatott aktív keresők aránya között: az iparban foglalkoztatottak részesedése az 1949. évi 19,8-ról 36,8 százalékra nőtt, a mezőgazdaságban aktívaké viszont 25,7 százalékra csökkent.

Az iparban dolgozó aktív keresők száma az 1949. évi 780 ezerről másfél évtized leforgása alatt csaknem megkétszereződött, 1 500 ezerre nőtt. Az iparosítás nemcsak az újonnan munkába állóknak, tehát az 1949 és 1951 között észlelt, mintegy 150-200 ezer munkanélkülinek adott munkát, de fokozódó ütemben fogadta a háztartások köréből távozó több százezer nőt is (a kereső nők aránya a mezőgazdaságon kívüli ágazatokban tizenöt év alatt 8,1 százalékkal, 1964-re 37 százalékra nőtt).

A termelés növelését a tervek teljesítésével küszködő vállalatok a (jobbára iparilag képzetlen) munkaerő létszámának emelésével kívánták elérni, ami a tartalékolt létszámok felduzzadásával (így kapun belüli munkanélküliséggel is) járt, jelentékeny méretű lett a munkahelyek váltogatása (a kor nyelvén a fluktuációban résztvevőket „vándormadaraknak” nevezték). A „szocialista” ipar létrehozása nagyberuházásokat

igényelt, ami az építőipar fellendülését vonta maga után (az ebben az ágazatban tevékenykedők száma 1949-től az 1960-as évek derekára 76 ezerről 285 ezerre ugrott fel), miközben az infrastruktúra kiépítését szolgáló közlekedés és hírközlés terén a létszám ugyanebben az időszakban egyenletesen, évi 10-15 ezer fővel, 162 ezerről 307 ezerre emelkedett.

A mezőgazdaság 1956 utáni átszervezése idején az ágazatból kilépőknek mintegy háromnegyede volt olyan aktív kereső, aki a népgazdaság egyéb ágaiba távozott. A máshol munkát vállalók helyett olyan családtagok, elsősorban nők léptek be a termelőszövetkezetekbe (1957-es becslés szerint évi átlagban az összes munkaerőnek több mint egynegyedét adva), akik korábban segítő családtagként folytattak keresőtevékenységet a kisparaszti gazdaságokban.

A mezőgazdaságban foglalkoztatottak számának évi átlagos csökkenése és foglalkozási átrétegződése 1960 és 1965 között volt a legintenzívebb, majd az 1965–1968. években jelentősen lelassult (*Olajos* [1970]) A folyamatban nagy szerepe volt a nyugdíjjogosultság kiterjesztésének a mezőgazdasági foglalkoztatottakra (az intézkedés 1960 és 1964 januárja között 370 ezer főt érintett). Ez az inaktív keresők számának megugrásában is tükröződött, mely egyetlen évtized alatt, 1960-tól 1970-ig csaknem egymillióval gyarapodott, elérve az 1,4 millió főt. (Az érintettek nyugdíjjogosultsági korhatárát az 1970-es évek második felében szállították le a többiekével azonos szintre.)

A gazdasági átalakulások nem csupán a paraszti gazdálkodás hagyományos rendjét bolygatták meg, de a munkaerő iránti egyre növekvő igény érintette a családok életét is: az ipari munkamegosztás megbontotta a nemek közötti munkamegosztás korábbi rendjét. A nők tömeges munkába állása egybeesett az ágazatok közötti átrendeződéssel – olyan időszakban, amikor a mezőgazdaság vagy éppenséggel a háztartások gépesítettsége kezdeti fokon volt. Ezzel együtt megkezdődött a családok életvitelének átalakulása, a háztartások egyre növekvő hányada a termelés helyett mindinkább a fogyasztás színterévé vált, s lassan halványultak további szerepei (oktatás, betegek ellátása) – mindez pedig hosszú távon visszahatott a foglalkoztatottság alakulására.

A dolgozó nők aránya az összes aktív keresőn belül az 1949-es 29,2-ről 1960-ra 35,5 százalékra emelkedett. Az ezt követő két évtized során az aktív keresők számában bekövetkezett, 300 ezer főt meghaladó növekedés kizárólag a nők munkába lépésének volt köszönhető, sőt, 200 ezer, korábban férfiak által betöltött munkahelyre is nők kerültek. Így 1980-ban már az összes foglalkoztatott 43,4 százaléka volt nő (abszolút számokban ekkor a census 2 867 ezer férfi és 2 202 ezer női aktív keresőt vett számba), melyet az 1970-es években bevezetett gyermekgondozási segélyt igénybe vevő édesanyák száma további, legalább másfél százalékponttal emelt. A nők jelenléte különösen feltűnő lett a kereskedelemben (ahol 1980-ban az ott dolgozók kétharmadát adták), valamint az egészségügyi, szociális és kulturális szolgál-

tatások terén (a foglalkoztatottak háromnegyedével). Az életszínvonal-politika, a nagyszabású lakásépítések a háztartások „iparosításának” kezdetét eredményezték.

Az extenzív fejlődés időszakát már az 1970-es évek elején lezárultnak ítélték mind a mezőgazdaságban, mind az iparban: elapadtak a munkaerő addigi tartalékai. A gazdaságpolitika azonban ennek orvoslása helyett a gazdasági reform 1968-as megkezdése, majd 1973-as megakasztása miatt hatalmas vargabetűt írt le. A világ-gazdaságot sújtó első, majd második olajválság a reformra tett kezdeményezések további eltérítését okozta, miközben ideológiai síkon a munkásosztály féltése, a prosperáló mezőgazdasági termelészövetkezetek elmarasztalása jelentkezett. Az 1980-as éveket a szaporodó válságjelenségek árnyékolják be. A kiútkeresés során meghirdették a gazdasági szerkezetváltást, a modernizálást, kísérletek történtek a munkaerő szervezett átcsoportosítására, átképzésére. A felszámolások mellékhatásaként fel-feltűnt a felszámoltnak hitt munkanélküliség réme.

1982-től engedélyezték a „vállalkozások” működését a szocializmus keretei között, aminek nyomán kisszervezetek, különféle elnevezésű szövetkezetek alakultak a „szocialista szektorhoz” kapcsolódóan, de tőlük szervezetileg elkülönülten (tevékenységüket a szocialista szektoron belül tartották nyilván, munkavállalóik az évtized derekán az ott alkalmazottak 5-6 százalékát adták). Ezzel egyidejűleg, egyfajta szektorsemlegességet kimondatlanul is megengedve, feloldották a magánvállalkozásokat sújtó korlátozásokat, így az 1980. évi 3,6-ról 1988-ra 6,2 százalékra emelkedett a magánszektorban dolgozók aránya az aktív keresők körében. (Az állami vállalatok mellett működő gazdasági munkaközösségeknél, polgári jogi társaságoknál tevékenykedők rendszerint mellékállásban dolgoztak.) Ugyancsak mellékállásra emlékeztető megoldásként lehetővé vált a nyugdíjasok foglalkoztatása, az ily módon korlátozottan engedélyezett munkát vállalók száma becslések szerint az 1980-as évek derekán 460 ezer fő körül járt. (Fóti [1989])

A sajátos válságkezelést az aktív keresők össznépszerűségeen belüli részesedésének (az 1976-os csúcs után [48,2%] 1986-ban 46 százalékra való) visszaesése közepette hajtották végre. Egy évre rá kuriózumként furcsa jelenség történt: évtizedek óta nem észlelt módon csökkent a foglalkoztatott nők abszolút száma (a 27 ezer fős visszaesést részben a gyermekgondozási szabadságra vonulókra vezették vissza).

Az extenzív iparfejlesztés lehetőségeinek kimerülése elhúzódott. Ám az 1970-es évek végétől megváltozott a foglalkoztatottak ágazatok közötti áramlásának iránya. Ettől kezdve az „anyagi ágak” (mezőgazdaság, ipar, közlekedés) létszámának fogyatkozásával párhuzamosan egyre nőtt a szolgáltatási szektorban tevékenykedők száma.

Az 1980-as évek válságán nem sikerült úrrá lenni. A világpolitikai változások következtében a párt 1989 után elveszítette vezető szerepét, parlamenti demokratikus berendezkedés lépett a proletárdiktatúra helyébe, és megszűnt a gazdaságirányítás egész korábbi rendszere (például az Országos Tervhivatal 1990 májusában). Nagyszabású tulajdonosi, szervezeti és szerkezeti átrendeződés játszódott le, az új



törvényeknek megfelelően átalakultak vagy megszűntek vállalatok, intézmények, szövetkezetek – és ezzel számos munkahely is. A statisztikai megfigyelésekből négy évtizedre kiiktatott és újra jelentkező munkanélküliséget az 1990. évi népszámlálás 126 ezer főben rögzítette (2,7 százalékos ráta); ez csaknem megegyezett az 1949. évi censusban kimutatott számmal (hozzávetőlegesen 3 százalékos ráta); az állástalanok állománya egyre nőtt, 1996-ra 484 ezerre duzzadt (12 százalékos ráta).

Az átmenet a piacgazdaság felé foglalkoztatási krízisen át vezetett. Ez mélypontját 1996-ban érte el, amikor a hat évvel korábbihoz képest 1,2 millió fős visszaesés következett be a keresőtevékenységet folytatók számában, amely mindössze 3,5 millió főt tett ki, mintegy 600 ezer fővel elmaradva az 1949. évitől. Ezt követően a foglalkoztatottság stagnált, a foglalkoztatottak népességen belüli aránya a 2001. évi census idején alig haladta meg a 36 százalékot.

A transzformációsnek nevezett válságból a gazdaságot az ipar segítette ki. Miután 1992-ben teljesítménye elérte mélypontját, a külföldi tőke térhódítása révén és technológiai megújulásának köszönhetően 1997-től mindinkább növelte termelését. A következő válság évében, 2008-ban az 1995. évinek két és félszeresére növelte kibocsátását – mindezt úgy, hogy alkalmazottainak száma 34 ezer fővel kevesebb, mindössze 881 ezer fő volt (*Freid–Holka* [2011]). Az iparnak illetően szerepe mögött az átállás kínjai húzódtak meg: a gyárbezárások következtében rövidebb vagy hosszabb ideig fennálló válságövezetek jöttek létre (a szocialista városok közül például Kazincbarcikán, Tatabányán, Komlón és Ózdon).

A csökkenés minden ágazatot érintett, de eltérő mértékben és ütemben; a leépülések következtében közöttük jelentős átrendeződés zajlott le. A visszaesést sikeres válságkezelés orvosolta. Ennek eredményeként 1997 tavaszán megindult a foglalkoztatás bővülése, amely kisebb hullámzásoktól kísérve a következő, 2008. évi válság előestéjéig tartott: 1997 második és 2007 második negyedévei között a foglalkoztatás 3 580 ezerről 3 942 ezerre, 362 ezer fővel nőtt. E folyamatban a kérdés kutatói két tényezőnek tulajdonítanak döntő szerepet. „Az egyik az oktatás kiterjesztése, ami közvetlenül (negatívan), valamint a népesség iskolázottsági szintjének emelésén keresztül, közvetetten (pozitívan) is hatott... miközben a diplomások száma erőteljesen növekedett, a foglalkoztatási rátájuk lényegében nem változott, az általuk potenciálisan kiszorított középfokon végzettké pedig nőtt [...] A másik kulcsfontosságú tényező a nyugdíjkorhatár emelése és a korhatár előtti nyugdíjazás megnehezítése volt.” (*Eppich–Köllő* [2014] 161. old.)

Az új évezred első évtizedének vége a kitermelő ágazatok hanyatlását hozta: pár ezerre zsugorodott a bányászatban dolgozók száma; emellett megállás nélkül ritkult a mezőgazdaságban tevékenykedők serege is. Az ipar az ezredforduló táján mutatkozó, hullámzó gyarapodása következtében körülbelül egymillió fő alkalmazottat számlált. Mindeközben folyamatosan emelkedett a szolgáltatásokban aktívak száma. Végeredményben 2018-ban a foglalkoztatottak 4,7 százaléka kereste kenyerét

a mezőgazdaságban, 25 százaléka az iparban, míg a szolgáltatásokra 63 százaléku jutott (KSH [2019]).

\*

A tervgazdaság kezdetén a munkaerő a fejlesztések egyik kulcsát jelentette. Minden tervezést végző szerv vezetett kimutatásokat a rendelkezésre álló és a tervekben szerepeltetett létszámokról, ezek „örökségeként” állandósultak későbbiekben az ágazati, majd a vállalati foglalkozási statisztikák, az ország iparosodása miatt rendszerezettebb képet nyújtva az iparban foglalkoztatottakról. A népszámlálások teljes körű adatai mellett a nagyobb gyakoriságú, folyó kimutatások céljából a KSH szakstatisztikai osztályai saját igényeiknek megfelelően gyűjtötték az ágazati munkaügyi adatokat, amelyeket a Munkaügyi statisztikai osztály összesített, évente elkészítve a munkaerőmérleget. Elméletileg soha nem látott tömegű adat állt rendelkezésre a munkaügyről; a hivatal erre vonatkozó tevékenységét, statisztikai adatgyűjtéseit körültekintően bemutatja Lakatos [2018] tanulmánya. Az iparban foglalkoztatottakra vonatkozó felmérések részletei mellett kiolvasható belőle az is, miként újult meg az egyéni foglalkozások listája az 1950-es évek elején készült, nehezen alkalmazható jegyzék után a FEOR (Foglalkozások Egységes Osztályozási Rendszere) 1975. évi bevezetésével, majd sorozatos frissítésével – miként az is, hogy az 1990-es években megindult módszertani váltásnak köszönhetően a munkaerő felmérése hogyan került összhangba az Európai Unió tagállamaiban alkalmazott gyakorlattal.

A másik ágon a mezőgazdaságra vonatkozó, nagyobb időközönként gyűjtött adatok szintén a népszámlálásokból származtak, az 1949-es census kombinált volt, kérdéseinek fele az agráriumot érintette. 1956 után, a mezőgazdaság kádári kollektívizálása idején az ágazat helyzetét társadalmi és politikai súlyának megfelelően a statisztika részéről is megkülönböztetett figyelem övezte, így a „szocializmus alapjainak lerakása” során egyre aprólékosabb vizsgálatokkal igyekeztek megvilágítani. Reprezentatív adatfelvételek sorozata vizsgálta a családi munkaerő létszámát és összetételét, ezek alapján becsülve meg a mezőgazdasági munkában való részvétel és a közösből származó részesedés mértékét. Így 1957-ben 100, 1964-ben 60, 1966-ban és 1967-ben 334 mezőgazdasági termelőszövetkezetre kiterjedő adatfelvételekre került sor, 1962-ben pedig 4 420 termelőszövetkezeti háztartást kerestek meg (Pálfai [1969]). Ugyancsak az 1960-as években hajtottak végre a foglalkoztatottságon túlmutató, de a társadalom szerkezetét közvetlenül érintő számos vizsgálatot, kezdve a nők helyzetével foglalkozóktól a jövedelmi viszonyok felmérésén át az időmérleg-felvételekig.

Országos agrárösszeírásra 1972-ben került sor, amely két fő részből állt. Mivel a nagyüzemek egyébként is rendszeres adatszolgáltatásra voltak kötelezettek, az egyik rész azokat a területeket (így a gazdaságstruktúrát, a nem mezőgazdasági

tevékenységeket stb.) vette górcső alá, amelyekről az éves beszámolási rendszer nem tartalmazott adatokat. A másik a háztartások gazdasági tevékenységét (az egyéni, a háztáji és a kisegítő gazdaságokat) vizsgálta; ezt több reprezentatív felvétel egészítette ki. Első ízben került sor a gazdaságok munkájában részt vevő családtagok munkaidőmérlegének összeállítására, melyet 1982-ben megismételtek. Ugyancsak reprezentatív felmérések világították meg a kistermelés strukturális változásait 1976-ban, 1982-ben és 1986-ban. Az átalakulás zaklatott időszakában zajlott le az 1991-es agrárösszeírás, eredményei a változások közepette végrehajtott felvétel következtében nem feltétlenül mértékadók. A 2000. évi pedig már megfelelt az európai uniós előírásoknak, akárcsak a tíz évvel később lebonyolított hasonló census a köztes időszakban végzett gazdaságszerkezeti összeírásokkal együtt (*Laczka* [2010]).

#### 4. Társadalomszerkezetek a foglalkozási viszony alapján

A statisztika, jelesül a népszámlálások a szocium egészének szerkezetét hagyományosan a foglalkozási viszony alakulása szerinti csoportosításban írják le, ami tág értelemben a gazdasági tevékenységet végzőknek a tulajdonhoz való viszonyát fedí. A korabeli statisztikák az „önállók-alkalmazottak-kisegítők” hármas foglalatként tükrözik a gazdasági tevékenységeket önállóan végzők arányának apadását a bérvizony terjedésével párhuzamosan, s vele az alkalmazotti „függőségbe” kerülők arányának gyarapodását. A foglalkozási főcsoportokkal keresztezve bemutatják az agrárium részesedésének gyorsuló térvesztését az ágazatra eleinte általában jellemző „egyéni” gazdálkodás folytán. Majd a „létező szocializmus” éveiben az önállók kategóriája az állami és szövetkezeti tulajdon túlsúlya következtében jelentéktelenre apadt, az alkalmazottaké pedig rendkívül nagyra nőtt a piacgazdaságokhoz viszonyítva – voltaképpen maga a bérvizony is teljesen más színben tűnt fel (meglehet, ez volt az egyik oka a „második gazdaság” 1980-as évekbeli „felfedezésének”).

Bár „a foglalkozási statisztikákat... elsősorban teljességük és differenciáltságuk teszi a társadalomkutatás egyik alapforrásává” (*Tóth* [1987] 62. old.), épp az utóbbi jellemzőjüknek a koronkénti eltérései nehezítik összehasonlíthatóságukat: a foglalkozási viszony vonatkozásában a hagyományos értelemben vett idősorok felállítása jószerivel lehetetlen, a szakadatlan változások következtében az alkalmazotti kategóriák a növekvő differenciáltságuk folytán állják ennek útját. Az egyes csoportok kialakításában egyértelműen meghatározó az adott évtized felmért viszonyainak észleléséből fakadó társadalomszemlélet.

A fogalmi útkeresés dilemmái tűnnek ki az 1930. évi népszámlálás elemző részéből. Készítői leszögezik, hogy az addig szokásos önálló-tisztviselő-

segédszemélyzet felosztás csupán „durva tájékoztató jelleggel bír”, helyette felállítható lenne akár egy polgárság-értelmiség-munkásság hármass (amelyet egy tőkés-szellemi munkás-fizikai munkás foglalommal is leírhatónak tartottak), s hogy a foglalkozási viszonyon kívül további ismérvek kombinatív figyelembevételével, kisebb egynemű embercsoportok összefoglalásával lehetne valamennyire élethű képet alkotni. Mivel erre nem nyílt mód, a rétegződésről felállított nyers vázlatuk szerint az önállók közé tartozott a keresők 30,7 százaléka, a tisztviselőkhöz a 6,3 százaléka, a segédszemélyzethez pedig a fennmaradó 63 százalék.

A következő census a teljes népességre vonatkozóan az önállók 33,2 százalékos (segítő családtagokkal együtt 41,2 százalékos), a tisztviselők 7,2 százalékos, a munkások (segédszemélyzet) 51,6 százalékos arányait adta meg.

Az erőltetett iparosítás egy erőltetett mezőgazdasági kategória bevezetését eredményezte az 1949-es népszámlálás feldolgozásakor, mellyel a szovjet mintát igyekeztek lemásolni: megjelent a kulákok kategóriája.<sup>5</sup> A teljes népesség csoportosítása négy kategóriát különböztetett meg, a bérmunkából élők (48,7%), a kisárutermelőket (43,3%), a tőkéseket, kulákokat és egyéb nem dolgozókat (6,9%), valamint az önálló művészek, írók, ügyvédek, kereső nélküli eltartottak és ismeretlen foglalkozásúak csoportját (1,1%). A kulákok közé kerültek a 25-nél több holdon gazdálkodók, az állattenyésztők, azok a 25 holdnál kisebb területen gazdálkodók, akik gazdaságának egy része szőlő, kert vagy gyümölcsös volt (az ilyen területeket ötszörösen számították), továbbá az egyéb foglalkozású, de 25 holdnál nagyobb földtulajdonnal rendelkezők. Megjegyezték, hogy a túlnyomórészt bérmunkából élők nem lehetett szétválasztani az „önállóaktól”, s hogy a 0–1 holdas birtokosokat és bérlőket a munkások közé sorolták.

Egy, az 1960. évi népszámlálás eredményei alapján készült kiadvány (*KSH* [1963]) a keresőket a következők szerint csoportosítja: alkalmazásban állók a napszámosokkal, alkalmi munkásokkal együtt (58,5%), termelészövetkezeti tagok a kisipari, háziipari szövetkezetek tagjaival, de a földműves-szövetkezetek, szakcsoportok és szövetkezeti központok dolgozói nélkül (12,3%), önállók és segítő családtagok (21,3%), nyugdíjasok (7,9%).

Egy évtizeddel később, az 1970. évi census feldolgozásakor egy végletesen leegyszerűsített alapfelosztást követtek (*KSH* [1973]), megkönnyítve ezzel a mezőgazdaságból más ágakba áramló munkaerő áttekintését. A három csoportra osztott aktív keresők közül sorrendben az elsők az alkalmazásban állók lettek (arányuk 77,8 százalék), őket követték a termelészövetkezeti tagok (18,9%), végül az önállók és segítő családtagjaik (3,3%). A foglalkozási viszony szerkezetében bekövetkezett legfonto-

<sup>5</sup> A népszámlálás eredményeit az 1950-ben kinyomatott, 1948. évi évkönyv foglalta össze, melynek előszavából már kiolvashatók voltak az új szemlélet előjelei a hivatalos statisztikában. A kiadványt a szerkesztők átmeneti jellegűnek nevezték, kilátásba helyezve, hogy a következő évkönyv „...már alapvetően a Hivatal új átszervezett adatgyűjtéseit a szocialista statisztika követelményeinek jobban megfelelő csoportosításban fogja tartalmazni.” (*KSH* [1950a] III. old.) Az átalakítás eredményeként a következő, 1949-es évkönyv 236. oldalán bukkannak fel először a kulákok (*KSH* [1950b]).

sabb változást a mezőgazdaság átszervezésében jelölték meg: az ágazat aktív keresőinek száma egy évtized leforgása alatt 560 ezer fővel lett kevesebb, segítő családtagjaik száma pedig 860 ezer fővel fogyatkozott meg. Az agráriumban így az alkalmazásban állók aránya 17-ről 30 százalékra, a termelősövetkezeti tagoké 32-ről 64 százalékra nőtt, miközben az önállók és segítő családtagjaik részesedése 61-ről 6 százalékra zsugorodott. Árnyalta a képet, hogy ekkorra megszerveződtek a termelősövetkezetek közös építőipari közös vállalkozásai, s a szövetkezeti szektornál tartották számon az építőipari, illetve az egyéb szövetkezeteket is. A szocialista szektor abszolút túlsúlyával jellemzett társadalmi struktúra kialakulása az ismertetés szerint döntően a falusi népséget érintette.

A következő, 1980. évi népszámlálási kötetben (*KSH* [1981]) utaltak arra, hogy az aktív keresők ágazati, foglalkozási szerkezetének változásai jelentősen befolyásolják a társadalom szerkezetét. Az osztály- és rétegtagozódásnál a munkásosztályhoz sorolták az aktív keresők 57 százalékát, a szövetkezeti parasztság hányadát 12 százalékban állapították meg, míg az értelmiségi és egyéb szellemi réteg arányát (a közvetlen termelésirányítók nélkül) 28,3 százalékban, a kisártermelőkét és kiskereskedőket pedig 2,7 százalékban rögzítették.

A piacgazdaság tíz évvel későbbi nyitányakor tartott cenzus ismertetése (*KSH* [1993]) homogenizált idősorokkal lepte meg olvasóit: az aktív keresők fizikai és szellemi foglalkozású, illetve „önálló, segítő családtagra” bontott kategóriáit 1910-ig vezette vissza. Az így csoportosított adatok szerint a fizikai foglalkozásúak apálya 1949-ben volt 35,5 százalékkal, míg csúcsa 1970-re esett, a szellemieknél viszont a legcsekélyebb arány (5,0%) 1910-ben, a legnagyobb (33,0%) 1990-ben mutatkozott.

Az ezredforduló (2001) népszámlálása önálló kötetet (*KSH* [2004]) szentelt annak, hogy bemutassa a társadalom szerkezetét. Az elemzéshez foglalkozási rétegsémát állítottak fel, amelynek célja az egyének és a háztartások társadalmon belüli helyének meghatározása volt – a munkaerőpiaci és a foglalkozási pozíciókból kiindulva. A munkaerőpiachoz fűződő viszony minden korábnál árnyaltabb kép megrajzolását eredményezte: a foglalkoztatók, az önállók, a kiszakadók és a sohasem dolgozók kategórián kívül legnépesebb csoportként az alkalmazottakat határolta körül. Alcsoportjainak kialakításában nagy hangsúlyt kapott „a pozíció által megkövetelt tudás” meghatározó szerepe. Megállapítható volt, hogy a foglalkoztatott férfiak fele, a nők 28 százaléka tartozott a munkások valamelyik rétegébe.

Az egyéni státusok és az átfogó foglalkozási szerkezet tengelyének metszéspontjait további dimenziókkal toldották meg a 2011. évi népszámlálás során: funkcionális rétegmódellek alkalmazásával végezték el a foglalkoztatottság elemzését. A feldolgozás során mintegy összefonódtak a foglalkoztatottság és a rétegződés korábban is egymást keresztező vizsgálatait, utat nyitva a jövőben várható fejlemények árnyalt vizsgálatához.

\*

Az ipar extenzív fejlődésének előre nem látott, felgyorsult végkimenetelével az ezredfordulóra lezárult a foglalkozási átrétegződés egy szakasza, melynek során az agrárium primátusának megszűnésével a mezőgazdaságban dolgozók más gazdasági ágazatokban, előbb főleg az iparban, majd mindinkább a szolgáltatási szektorban helyezkedtek el. Az ipar új fejlődési pályára állása az ágazat egészére nézve alighanem az alkalmazotti létszám növelésének végső korlátját jelentette. Az agrárország ipari jelleget öltött – a gépesítésnek és az agrotechnikának hála még a mezőgazdaságban is.

A rohamos technológiai fejlődés, valamint a szolgáltató (tercier) szektor súlyának és szerepének növekedése következtében az új keletű átrétegződés nem az ágazatok között zajlik, hanem ezektől eltérő síkon. A „munkásügy” új jelenségekkel szembeül: mára felértékelődtek a szellemi tevékenységek, nőtt a szakképzettség iránti igény és a tudásintenzív munkavégzés súlya. Akárcsak a mindennapi életben, az infokommunikációs technológiák ágazati hovatartozástól függetlenül a szakmai tevékenységekben is jelen vannak, módosítva minden korábban alkalmazott foglalkoztatási kategória és fogalom helyi értékét.

## Irodalom

- BELUSZKY P. [1990]. Magyarország városhálózata 1900-ban. In: *Tóth J.* (szerk.): *Tér – idő – társadalom (Huszzonegy tanulmány Enyedi Györgynek)*. MTA Regionális Kutatások Központja. Pécs. 92–129. old.
- BEREND T. I. – RÁNKI GY. [1961]: *A Budapest környéki ipari övezet kialakulásának és fejlődésének kérdéséhez*. In: „*Budapest története*” szerkesztőbizottsága (szerk.): *Tanulmányok Budapest múltjából XIV.* Akadémiai Kiadó. Budapest. 535–574. old. [http://epa.niif.hu/02100/02120/00014/pdf/ORSZ\\_BPTM\\_TBM\\_14\\_535.pdf](http://epa.niif.hu/02100/02120/00014/pdf/ORSZ_BPTM_TBM_14_535.pdf)
- BUDAY L. [1921]: *A megcsonkított Magyarország*. Pantheon. Budapest.
- BUDAY L. [1923]: *Magyarország küzdelmes évei*. A szerző kiadása. Budapest.
- DEMETER G. [2018]: Perifériák és fejlett régiók a történeti Magyarországon (1890–1910). In: *Demeter G. – Stulovszky J.* (szerk.): *Területi egyenlőtlenségek nyomában a történeti Magyarországon*. MTA Bölcsészettudományi Kutatóközpont, Debreceni Egyetem. Budapest, Debrecen. [http://real.mtak.hu/85372/1/Területi\\_egyenlotlensegek\\_nyomaban\\_PROBA8\\_u.pdf](http://real.mtak.hu/85372/1/Területi_egyenlotlensegek_nyomaban_PROBA8_u.pdf)
- EPPICH GY. – KÖLLŐ J. [2014]: Foglalkoztatás a válság előtt, közben és után. In: *Kolosi T. – Tóth I. Gy.* (szerk.): *Társadalmi riport, 2014*. TÁRKI. Budapest. 157–178. old. <http://real.mtak.hu/20254/1/b329.pdf>
- FÓTI J. [1989]: Foglalkoztatás és munkaerőpiac a nyolcvanas években. *Statisztikai Szemle*. 67. évf. 6. sz. 549–564. old. [http://www.ksh.hu/statszemle\\_archive/all/1989/1989\\_06/1989\\_06\\_0549\\_0564.pdf](http://www.ksh.hu/statszemle_archive/all/1989/1989_06/1989_06_0549_0564.pdf)
- FREID M. – HOLKA GY. [2011]: A társadalmi-gazdasági változások néhány vonása az elmúlt 20 évben (1989–2009). *Statisztikai Szemle*. 89. évf. 1. sz. 20–49. old. [http://www.ksh.hu/statszemle\\_archive/all/2011/2011\\_01/2011\\_01\\_020.pdf](http://www.ksh.hu/statszemle_archive/all/2011/2011_01/2011_01_020.pdf)
- GERMUSKA P. [2003]: Ipari város, új város, szocialista város. *Korall*. 10–11. sz. 239–259. old.

- HALKOVICS L. [1965]: Hivatalos magyar iparstatisztikai adatfelvételek 1921–1944 között. *Statisztikai Szemle*. 43. évf. 8–9. sz. 874–895. old. [http://www.ksh.hu/statszemle\\_archive/all/1965/1965\\_08-09/1965\\_08-09\\_0874\\_0897.pdf](http://www.ksh.hu/statszemle_archive/all/1965/1965_08-09/1965_08-09_0874_0897.pdf)
- HUSSMANS, R. [2007]: *Measurement of Employment, Unemployment and Underemployment – Current international standards and issues in their application*. International Labour Office. [https://www.ilo.org/global/statistics-and-databases/WCMS\\_088394/lang--en/index.htm](https://www.ilo.org/global/statistics-and-databases/WCMS_088394/lang--en/index.htm)
- KLEBERSBERG K. [1928]: Magyar március. *Nemzeti Újság*. Március 15. 2. old. [https://adtplus.arcanum.hu/hu/view/NemzetiUjsag\\_1928\\_03/?pg=208&layout=s](https://adtplus.arcanum.hu/hu/view/NemzetiUjsag_1928_03/?pg=208&layout=s)
- KSH (KÖZPONTI STATISZTIKAI HIVATAL) [1950a]: *Statisztikai Évkönyv 1948*. Budapest.
- KSH [1950b]: *Statisztikai Évkönyv 1949*. Budapest.
- KSH [1963]: *1960. évi népszámlálás – 6. Foglalkozási adatok*. Budapest.
- KSH [1973]: *1970. évi népszámlálás – 24. Foglalkozási adatok I*. Budapest.
- KSH [1975]: *1941. évi népszámlálás – 1. Foglalkozási adatok községek szerint*. Budapest.
- KSH [1978]: *1941. évi népszámlálás – 3. Összefoglaló adatok*. Budapest.
- KSH [1981]: *1980. évi népszámlálás – 22. Foglalkozási adatok I. (1. rész)*. Budapest.
- KSH [1993]: *1990. évi népszámlálás – 25. Foglalkozási adatok*. Budapest.
- KSH [1996]: *Magyarország népessége és gazdasága: múlt és jelen*. Budapest.
- KSH [2004]: *2001. évi népszámlálás – 16. A társadalom rétegződése*. Budapest.
- KSH [2014]: *Népszámlálás 2011 – 8. Foglalkoztatottság, munkanélküliség, ingázás*. Budapest. [http://www.ksh.hu/docs/hun/xftp/idoszaki/nepsz2011/nepsz\\_08\\_2011.pdf](http://www.ksh.hu/docs/hun/xftp/idoszaki/nepsz2011/nepsz_08_2011.pdf)
- KSH [2019]: *Magyarország 2018*. Budapest.
- LACZKA É. [2010]: Agrárcenzusok szerepe az agrárinformációs rendszerben (1895–2010). *Gazdálkodás*. 54. évf. 3. sz. 322–331. old.
- LAKATOS J. [2018]: A magyar munkaügyi statisztika története. *Statisztikai Szemle*. 96. évf. 4. sz. 403–427. old. <https://doi.org/10.20311/stat2018.04.hu0403>
- LAKY T. [1998]: Változó fogalmak a munka változó világában. *Közgazdasági Szemle*. XLV. évf. Február. 123–136. old. <https://efolyoirat.oszk.hu/00000/00017/00035/pdf/laky.pdf>
- MKKSH (MAGYAR KIRÁLYI KÖZPONTI STATISZTIKAI HIVATAL) [1934]: *Az 1930 évi népszámlálás. II. rész. Foglalkozási adatok*. Magyar Statisztikai Közlemények. 86. kötet. Stephaneum Nyomda Részvénytársaság. Budapest.
- OLAJOS Á. [1970]: Munkaerőhelyzet 1968-ban. *Statisztikai Szemle*. 48. évf. 5. sz. 550–561. old. [http://www.ksh.hu/statszemle\\_archive/all/1970/1970\\_05/1970\\_05\\_0550\\_0561.pdf](http://www.ksh.hu/statszemle_archive/all/1970/1970_05/1970_05_0550_0561.pdf)
- PÁLFAI I. [1969]: A munkaerő a mezőgazdasági termelőszövetkezetekben. *Statisztikai Szemle*. 47. évf. 4. sz. 401–423. old. [http://www.ksh.hu/statszemle\\_archive/all/1969/1969\\_04/1969\\_04\\_0401\\_0423.pdf](http://www.ksh.hu/statszemle_archive/all/1969/1969_04/1969_04_0401_0423.pdf)
- RÓNAI A. (szerk.) [1945]: *Közép-Európa Atlasz*. Államtudományi Intézet. Balatonfüred.
- RÓNAI A. (szerk.) [1993]: *Közép-Európa Atlasz*. Reprint kiadás. Szent István Társulat, Püski Kiadó. Budapest.
- SZABÓ A. [2008]: A trianoni Magyarország „kulturgeográfiai térképe”. *Földrajzi Értesítő*. LVII. évf. 3–4. füzet. 435–449. old. [http://www.mtafki.hu/konyvtar/kiadv/FE2008/FE20083-4\\_435-449.pdf](http://www.mtafki.hu/konyvtar/kiadv/FE2008/FE20083-4_435-449.pdf)
- THIRRING L. [1932]: A törvényhatóságok és országrészek népszaporodási, népsűrűségi és tömörülési viszonyai. *Magyar Statisztikai Szemle*. X. évf. 1. kötet. 1–16. old. [http://www.ksh.hu/statszemle\\_archive/all/1932/1932\\_01/1932\\_01\\_0001\\_0016.pdf](http://www.ksh.hu/statszemle_archive/all/1932/1932_01/1932_01_0001_0016.pdf)

- TÓTH Z. [1987]: Társadalmi státus és foglalkozás az osztrák és a magyar társadalomstatistikában. *Statisztikai Szemle*. 65. évf. 1. sz. 62–86. old. [http://www.ksh.hu/statszemle\\_archive/all/1987/1987\\_01/1987\\_01\\_0062\\_0086.pdf](http://www.ksh.hu/statszemle_archive/all/1987/1987_01/1987_01_0062_0086.pdf)
- VARGA I. [1938]: Az északi terület visszacsatolásával kapcsolatos strukturális jellegű változások. *Magyar Statisztikai Szemle*. XVI. évf. 11–12. sz. 1143–1153. old. [http://www.ksh.hu/statszemle\\_archive/all/1938/1938\\_11-12/1938\\_11-12\\_1143\\_1153.pdf](http://www.ksh.hu/statszemle_archive/all/1938/1938_11-12/1938_11-12_1143_1153.pdf)