



2020  
**AGRÁRCENZUS**

---

Előzetes adatok

# Használati útmutató

A kiadvány oldalai között a képernyő szélein megjelenő nyilakkal lapozhat:

- > előre a következő fejezetre
- < vissza az előző fejezetre
- ∨ lefelé a következő grafikonhoz
- ∧ felfelé az előző grafikonhoz

A navigáláshoz a következő billentyűket is használhatja:

**szóköz** lapozás előre

- előre a következő fejezetre
- ← vissza az előző fejezetre
- ↓ lefelé a következő grafikonhoz
- ↑ felfelé az előző grafikonhoz

**Home** ugrás az első oldalra

**End** ugrás az utolsó oldalra

**F** váltás teljes képernyős módra

# Bevezető

A Központi Statisztikai Hivatal európai uniós és hazai jogszabályi felhatalmazás alapján 2020-ban teljes körű mezőgazdasági összeírást hajtott végre, „Agrárcenzus 2020” elnevezéssel. Az ország valamennyi települését érintő adatgyűjtésre tízévente kerül sor, az elmúlt évi volt a hazai agrárstatisztika történetében a nyolcadik.

Az összeírás célja az volt, hogy felmérje a gazdaságok szerkezetét, és információkat gyűjtsön a hazai mezőgazdaság aktuális helyzetéről. Az összeírandó adatok körének meghatározása uniós szinten történt, de a hazai igények kielégítése is fontos szempont volt a kérdőív kialakítása során. Az összeírás részletes adatokat szolgáltat a magyar agrárium helyzetéről. Az összegyűjtött és feldolgozott adatok szükségesek a következő évek megalapozott hazai és uniós támogatási és egyéb agrárszakmai döntéseihez, emellett a hazai gazdákat is segíthetik döntéseik előkészítéséhez. A feldolgozott adatokból az ágazat szereplőinek, a különböző szakmai és érdekképviselői szervezeteknek, kutatóhelyeknek is széles körű elemzésre nyílik lehetősége, elősegítve ezzel az agrárium fejlődését.

Az agrárcenzushoz kapcsolódó kiadványsorozat első elemzése **234 ezer mezőgazdasági tevékenységet folytató gazdaság** előzetes adatai alapján mutatja be a cenzus főbb eredményeit a következő témakörökre bontva.



A **mezőgazdasági földhasználat** témakörében megvizsgáltuk, hogy a legutóbbi cenzus óta hogyan változott az egyes művelési ágakon belül a növények által elfoglalt terület, illetve a saját tulajdon és a bérelt terület aránya hogyan alakult 2020-ban az egyes gazdaságcsoportokban.

Az **állatállomány**ról szóló fejezetben a főbb állatfajok állományát hasonlítottuk össze a 2010-es adatokkal.

A gazdaságszerkezeti összeírások kérdőívében nagy súllyal szerepeltek a **mezőgazdasági munkaerő**re vonatkozó kérdések, hiszen nagyon fontos, hogy kik, milyen végzettséggel és milyen jövőbeni tervekkel irányítják a gazdaságokat. Fontos volt információt szerezni arról is, hogy a gazdálkodók meddig terveznek még a gazdaság irányításával foglalkozni, illetve hogy át tudják-e adni gazdaságukat majd valakinek.

Az agrárcenzus során felmértük azt is, hogy a **gazdálkodók milyen digitális eszközöket használnak vagy terveznek használni**. Ez az agrárszakpolitikák tervezése során fontos információ, ily módon ugyanis jelentős hatékonyságnövelés érhető el a mezőgazdaságban.

Az **egyéb, nem mezőgazdasági tevékenységek folytatása** pedig hozzájárul a gazdálkodók jövedelmének stabilizálásához a mezőgazdaság szempontjából kevésbé optimális években is, így ugyancsak fontos információ a vidéki népesség helyben tartására vonatkozóan.





## **Gazdaságok száma**

Mezőgazdasági földhasználat

Állatállomány

Mezőgazdasági munkaerő, generációváltás

Agrárdigitalizáció

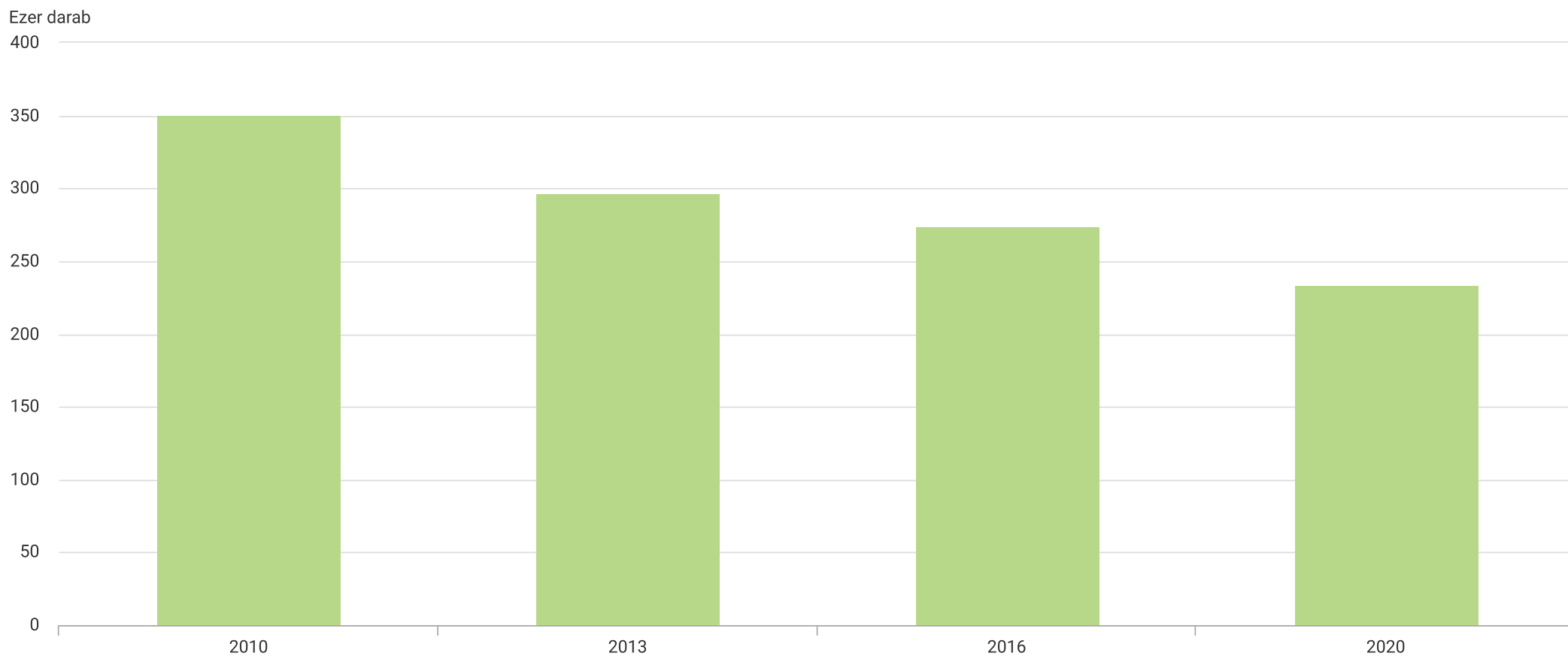
Egyéb, nem mezőgazdasági tevékenységek

További adatok, információk



2020-ban a KSH 234 ezer gazdaság termelési szerkezetéről és azok főbb jellemzőiről gyűjtött adatot. 2010 óta a gazdaságok száma kétharmadára csökkent.

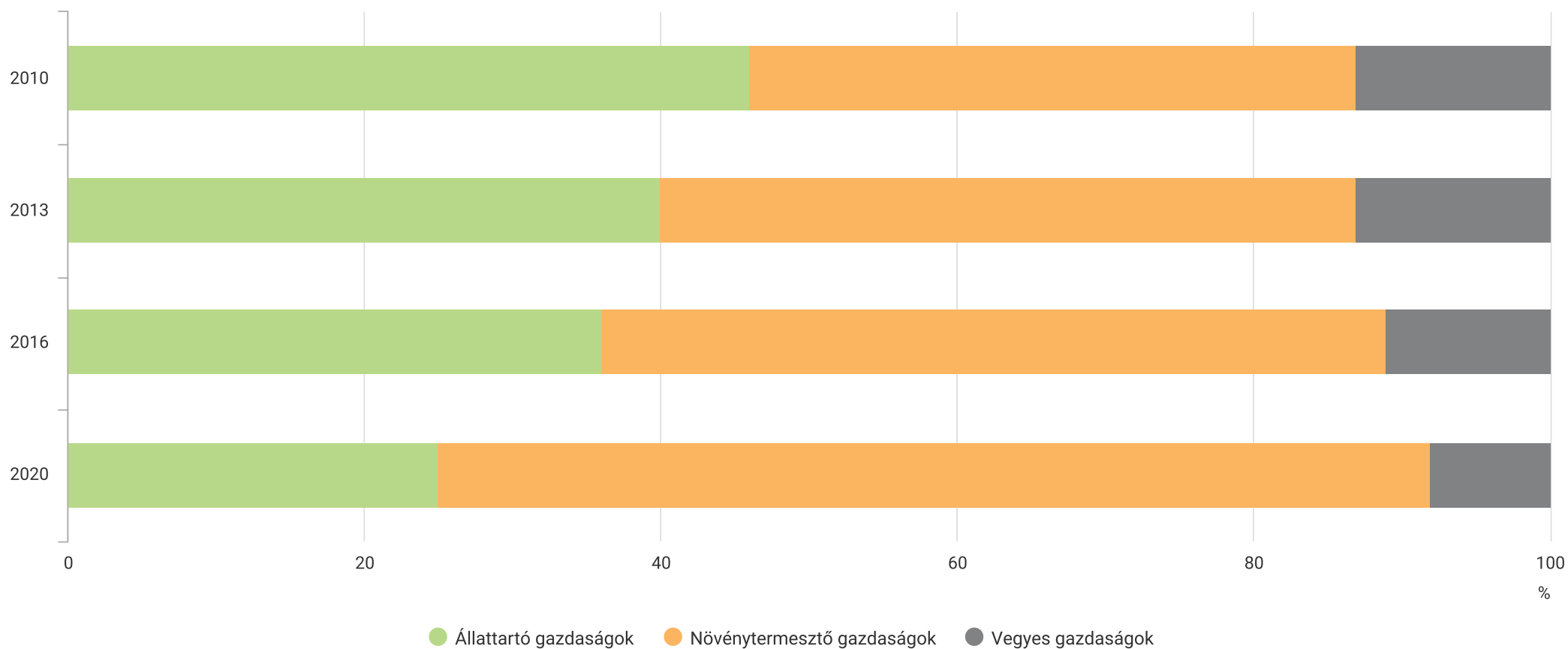
### A gazdaságok számának alakulása



A főként állattartással foglalkozó gazdaságok aránya folyamatosan mérséklődik. 2010-hez képest arányuk 46%-ról 25%-ra csökkent, ezzel ellentétben a főként növénytermesztéssel foglalkozók aránya közel ennyivel nőtt.



A gazdaságok megoszlása a legfőbb tevékenységük típusa szerint





Gazdaságok száma

**Mezőgazdasági földhasználat**

Állatállomány

Mezőgazdasági munkaerő, generációváltás

Agrárdigitalizáció

Egyéb, nem mezőgazdasági tevékenységek

További adatok, információk





2020-ban a több mint 4,8 millió hektár mezőgazdasági földterület legnagyobb része (82%) szántóterület volt.

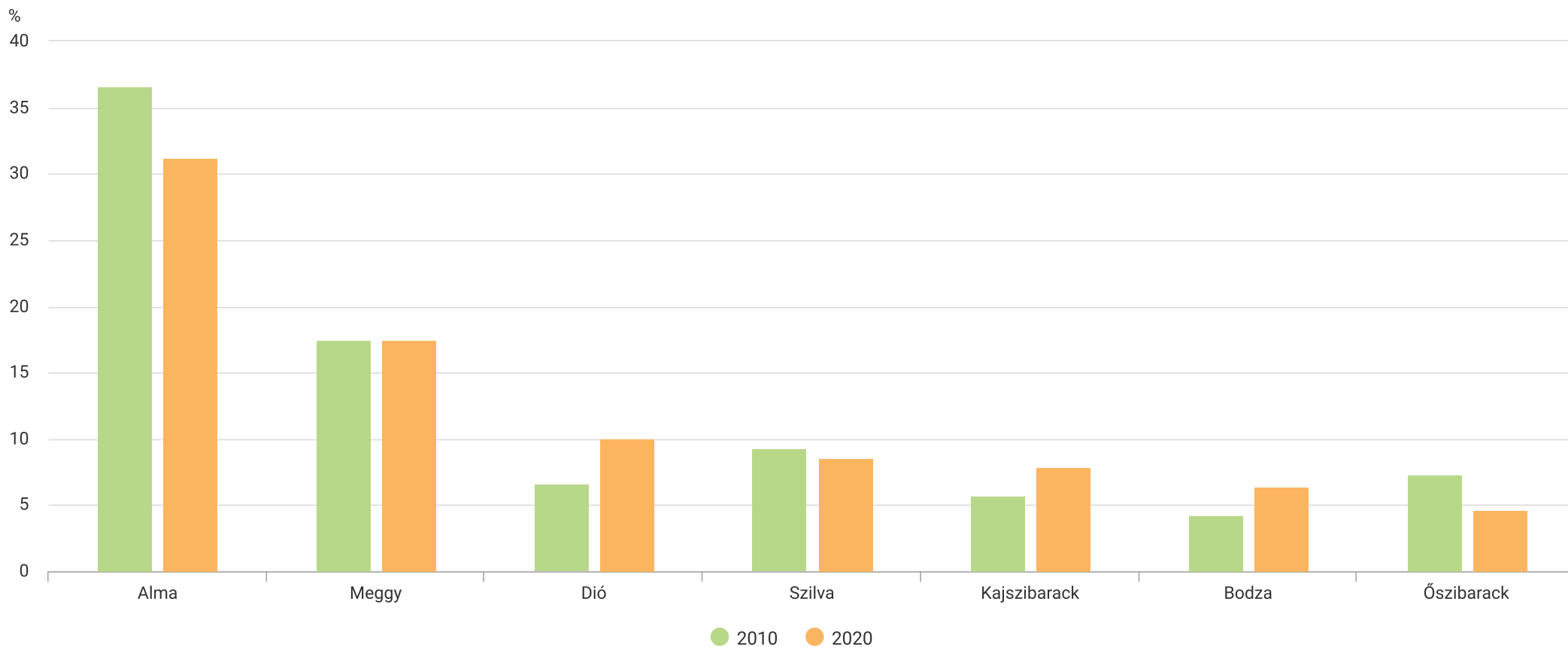
Mezőgazdasági terület művelési ágak szerinti megoszlása, 2020





A gyümölcsstermesztésben az alma és az őszibarack területének aránya számottevően csökkent, a dió, a kajszi és a bodza részesedése nőtt.

Fontosabb gyümölcsfajok részesedése a gyümölcsösök területéből





A mezőgazdasági terület jelentős része az 5–300 hektárral rendelkező gazdaságok használatában van, a szőlő- és gyümölcssterület közel háromnegyedét ezek a közepes méretű gazdaságok használják.

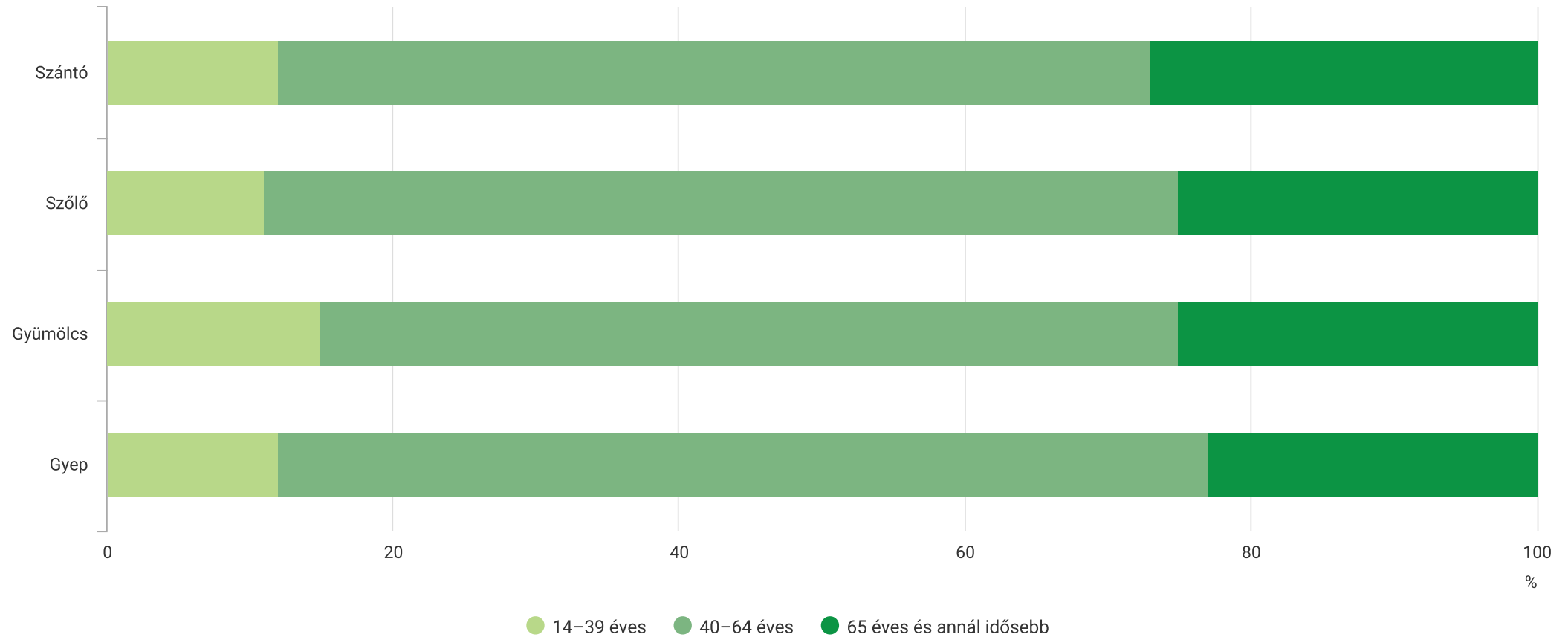
Művelési ágak területének megoszlása a mezőgazdasági terület nagyságkategóriái szerint, 2020

	Szántó	Szőlő	Gyümölcsös	Gyep
0–0,9 hektár	0,1%	7,0%	3,9%	0,1%
1–4,9 hektár	3,2%	16,4%	13,4%	3,0%
5–299,9 hektár	55,2%	72,0%	74,6%	60,5%
300–1199,9 hektár	32,2%	4,5%	6,9%	24,9%
1200 hektár vagy annál nagyobb	9,2%	0,2%	1,1%	11,4%



A fiatal gazdálkodók által használt terület aránya a gyümölcsösök esetében a legmagasabb, a szőlőterületek esetében a legalacsonyabb.

A művelési ágak területének megoszlása az irányító korcsoportja szerint, 2020

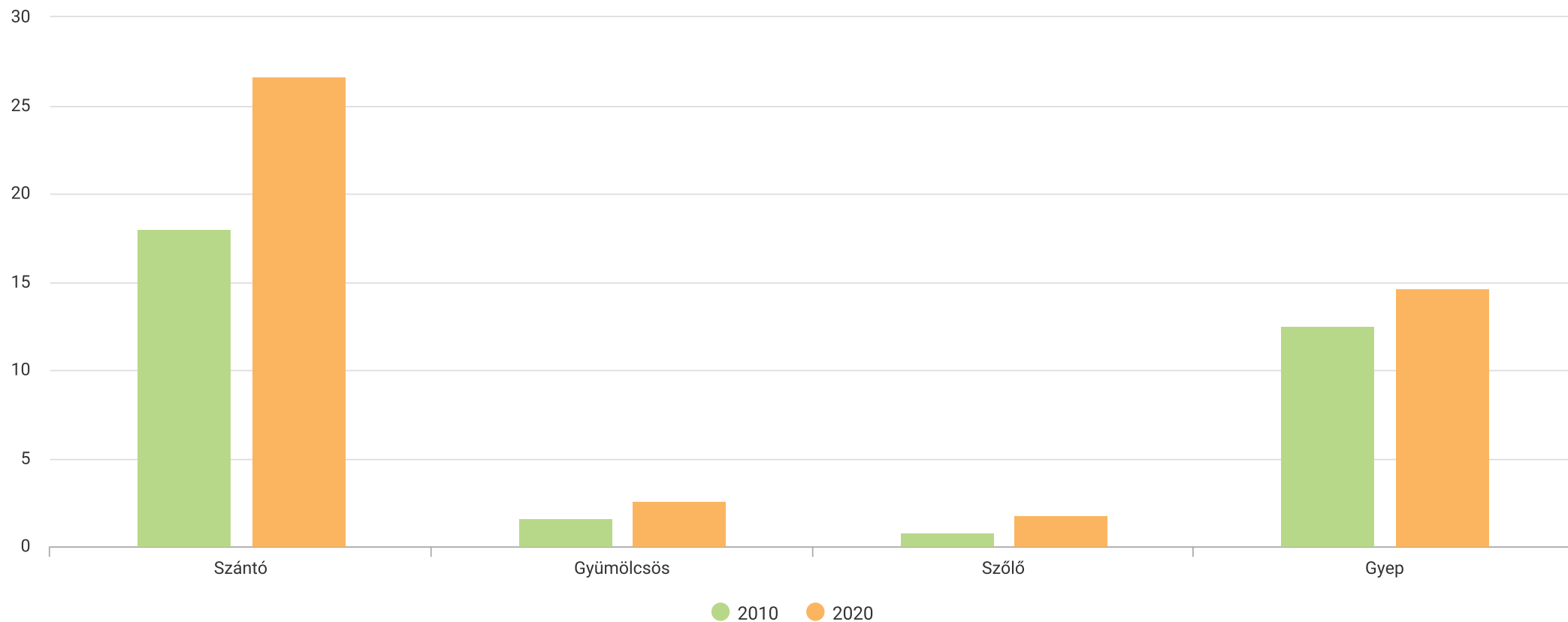




2010-hez képest az egy gazdaságra jutó földterület nagysága minden művelési ágban nőtt, a szőlő esetében több mint kétszeresére emelkedett.

A használt terület átlagos mérete művelési áganként

Hektár





A felsőfokú mezőgazdasági képzettséggel rendelkező, 40–64 év közötti irányítók nagyobb területű gazdaságokat vezettek (átlagosan 109 hektárt használtak).

---  
Egy gazdaságra jutó átlagos mezőgazdasági terület korcsoportonként és a mezőgazdasági területet használók legmagasabb befejezett mezőgazdasági végzettsége szerint, 2020

	14–39 éves	40–64 éves	65 éves és idősebb
Nincs	<b>5,9 hektár</b>	<b>7,4 hektár</b>	<b>5,0 hektár</b>
Gyakorlati tapasztalat	<b>8,3 hektár</b>	<b>9,0 hektár</b>	<b>7,7 hektár</b>
Alapfok	<b>20,3 hektár</b>	<b>21,9 hektár</b>	<b>15,8 hektár</b>
Középfok	<b>31,8 hektár</b>	<b>38,5 hektár</b>	<b>31,1 hektár</b>
Felsőfok	<b>74,6 hektár</b>	<b>109,0 hektár</b>	<b>83,9 hektár</b>



A közel 2000 hektárnyi üvegház és fóliasátor nagyobb része (60%-a) átlagos állapotú fóliaborítású sátor, illetve blokkfólia.

Üvegház és fóliasátor területének megoszlása a típus és az állapot alapján, 2020

	Korszerűtlen	Átlagos	Korszerű
7,5 m-nél keskenyebb fóliasátor	6,6%	18,6%	2,4%
7,5 m-nél szélesebb fóliasátor	5,9%	23,1%	2,5%
Blokkfólia	2,3%	13,2%	4,7%
Mobil blokkfólia	1,5%	4,9%	0,8%
Üvegház	0,4%	5,1%	7,8%



A fóliasátorok és az üvegházak együttes területének kétharmada nem rendelkezett fűtési lehetőséggel.

Üvegház és fóliasátor területének megoszlása a típus és a fűtés jellege szerint, 2020

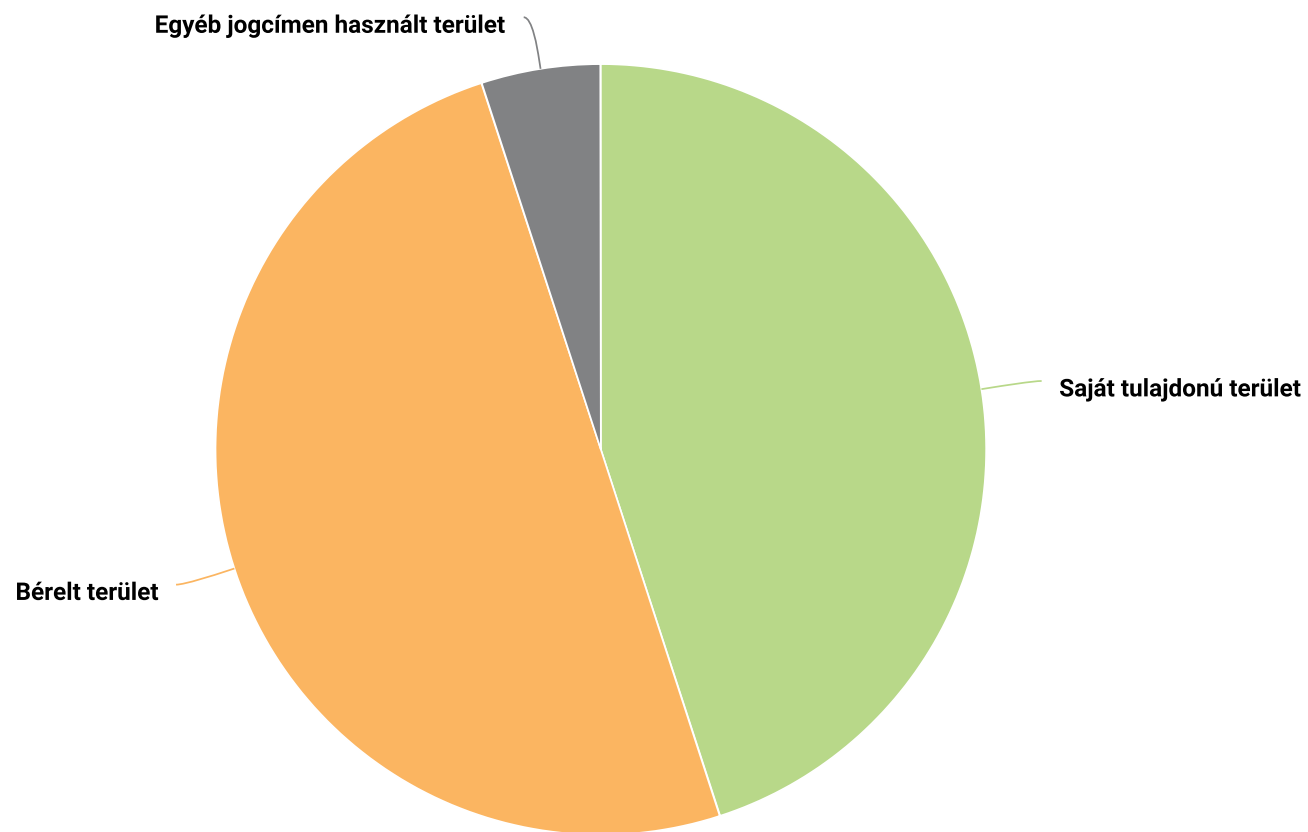
	Termál	Gáz	Biomassza	Egyéb	Nincs
7,5 m-nél keskenyebb fóliasátor	1,1%	0,6%	0,2%	2,4%	23,3%
7,5 m-nél szélesebb fóliasátor	1,5%	1,5%	0,5%	3,0%	25,0%
Blokkfólia	2,0%	1,5%	1,0%	3,8%	11,8%
Mobil blokkfólia	0,1%	0,1%	0,0%	0,8%	6,2%
Üvegház	10,3%	1,1%	0,4%	1,0%	0,6%





2020-ban a használt mezőgazdasági terület felét bérelték a gazdaságok, 45%-a pedig a gazdaságok saját tulajdona volt.

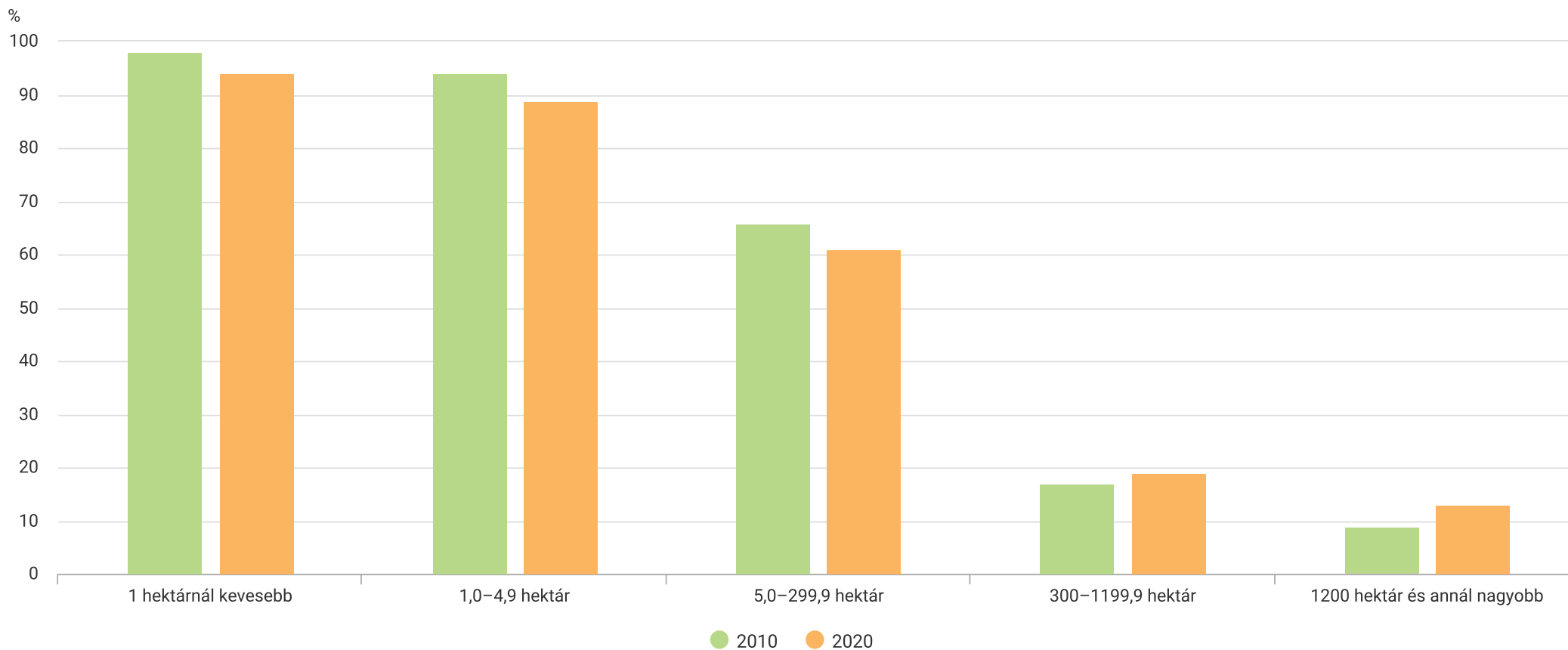
A mezőgazdasági terület megoszlása földhasználati jogcímek szerint, 2020





2010-hez képest a saját tulajdonú földterület aránya a 300 hektárnál nagyobb területen gazdálkodók esetében nőtt, míg az annál kisebb területek esetében csökkent.

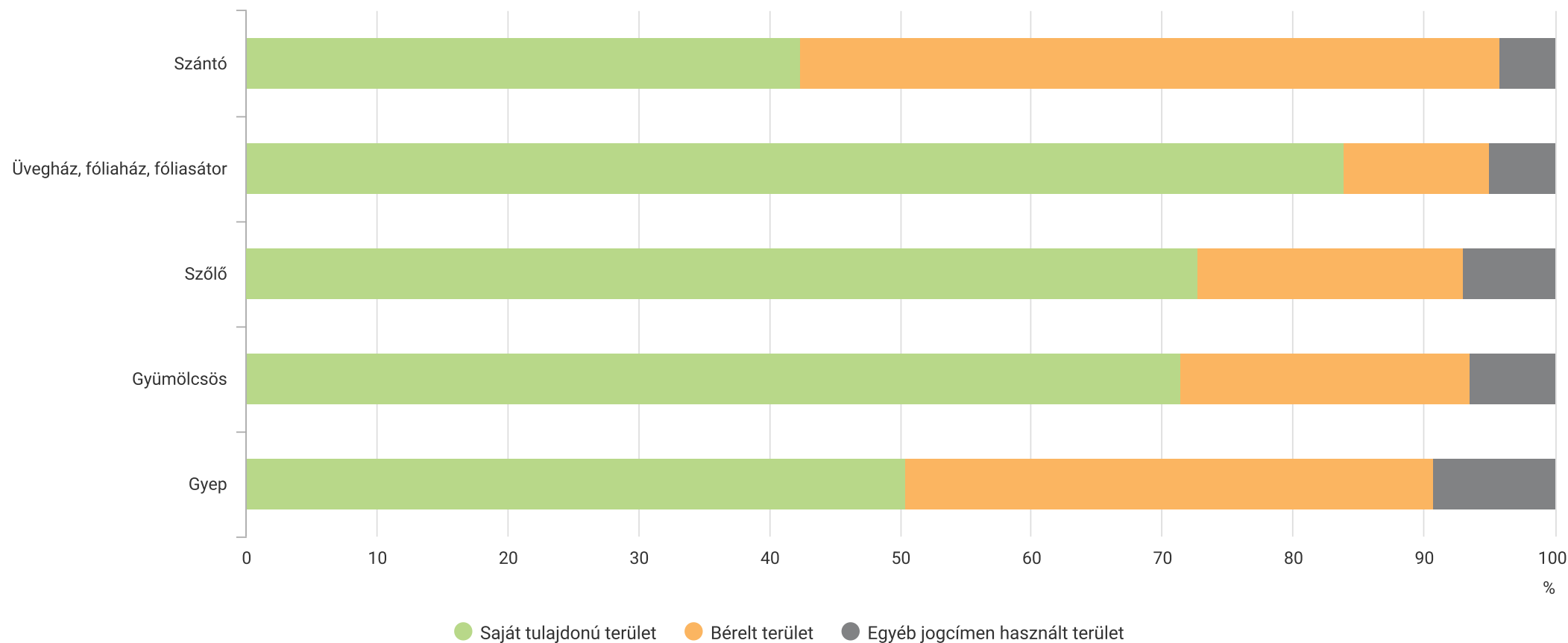
A saját tulajdonú mezőgazdasági terület aránya a mezőgazdasági terület nagyságkategóriái szerint





Az egyes művelési ágak közül a szántó és a gyepterületek esetében nagyobb a bérelt területek aránya.

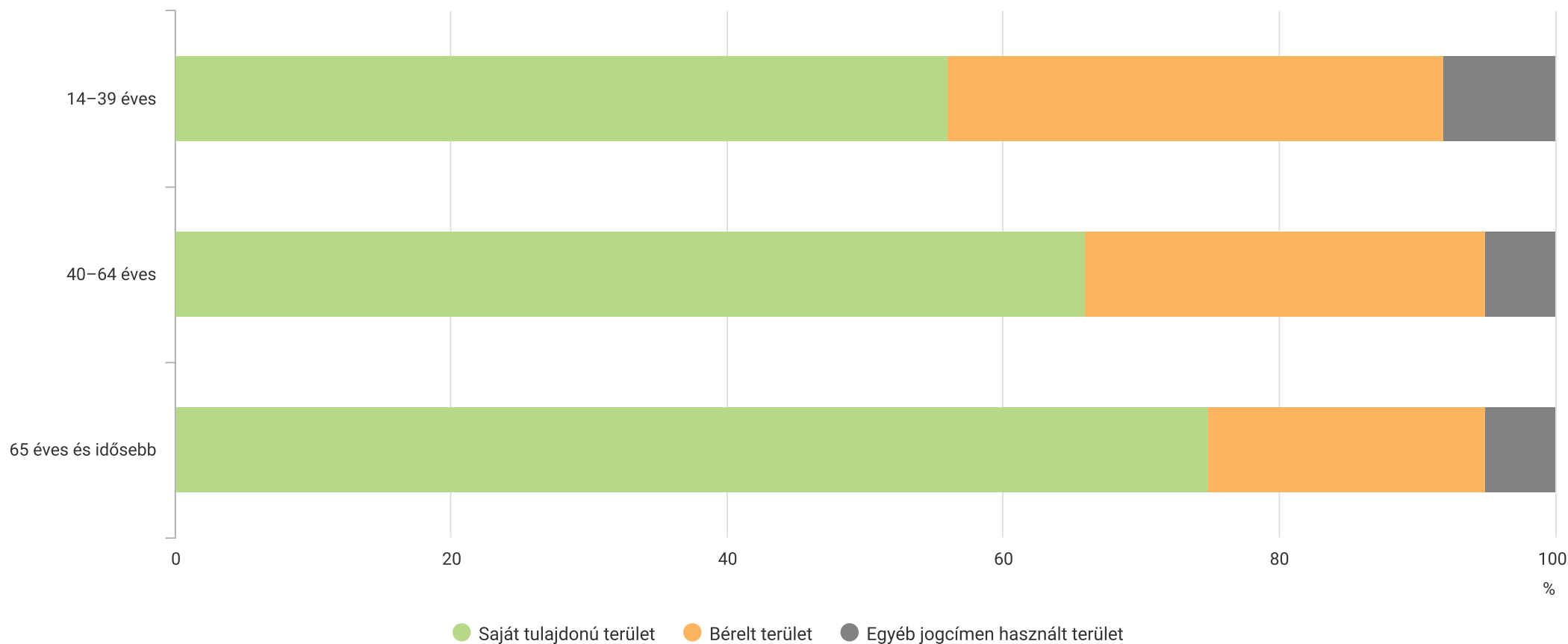
A mezőgazdasági terület megoszlása földhasználati jogcímek szerint művelési áganként, 2020





Földtulajdonhoz az egyéni gazdaságok juthatnak, közülük a fiatal gazdálkodók bérelnek nagyobb arányban területet. Az életkor előrehaladtával a saját tulajdonú területek aránya nő.

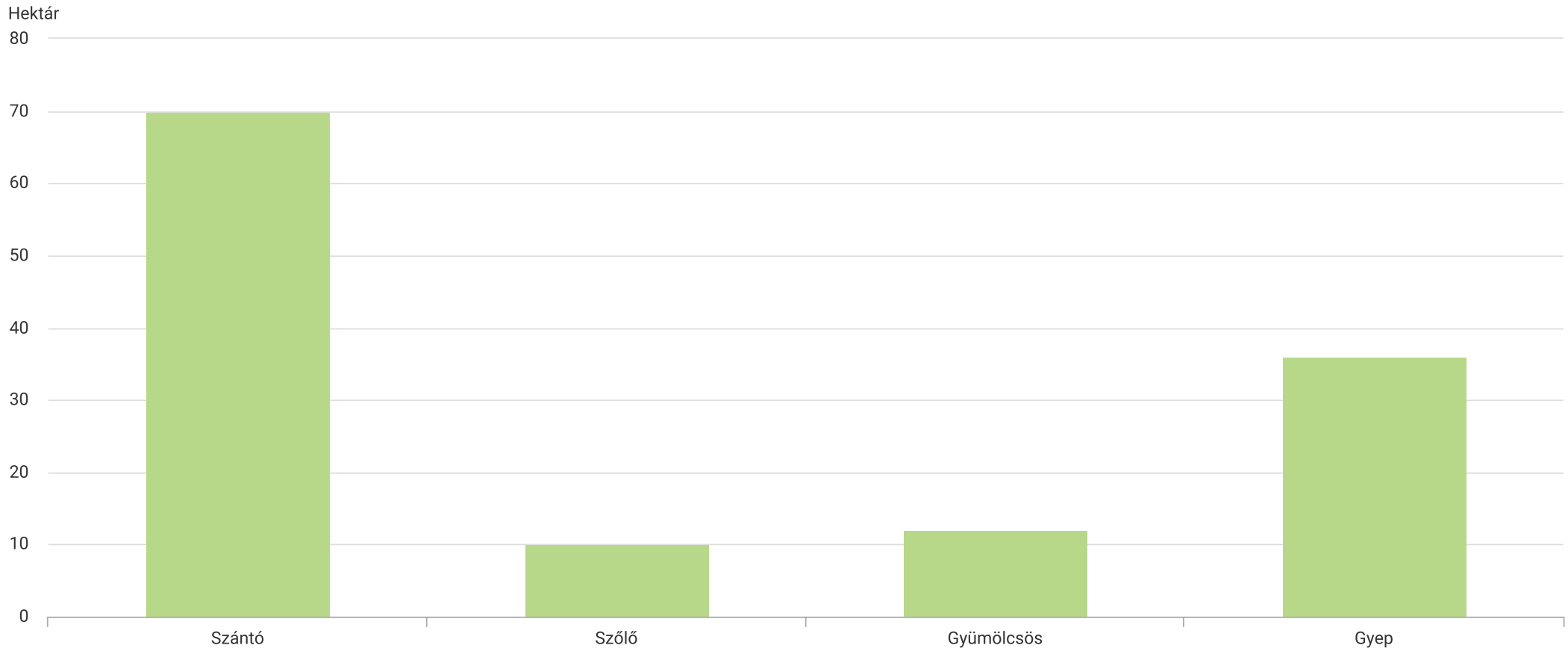
Az egyéni gazdaságok által használt mezőgazdasági terület megoszlása földhasználati jogcímenként az irányító korcsoportja szerint, 2020

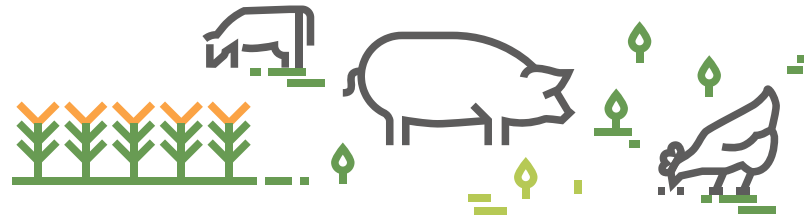




A bérelt terület átlagos nagysága 70 hektár volt a szántó, 36 hektár a gyep esetében.

A bérelt terület átlagos nagysága művelési áganként, 2020





Gazdaságok száma

Mezőgazdasági földhasználat

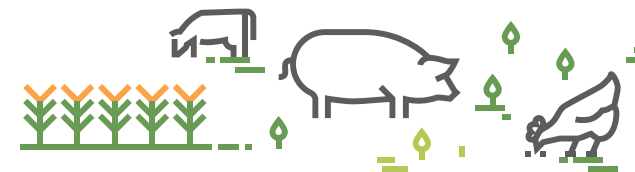
**Állatállomány**

Mezőgazdasági munkaerő, generációváltás

Agrárdigitalizáció

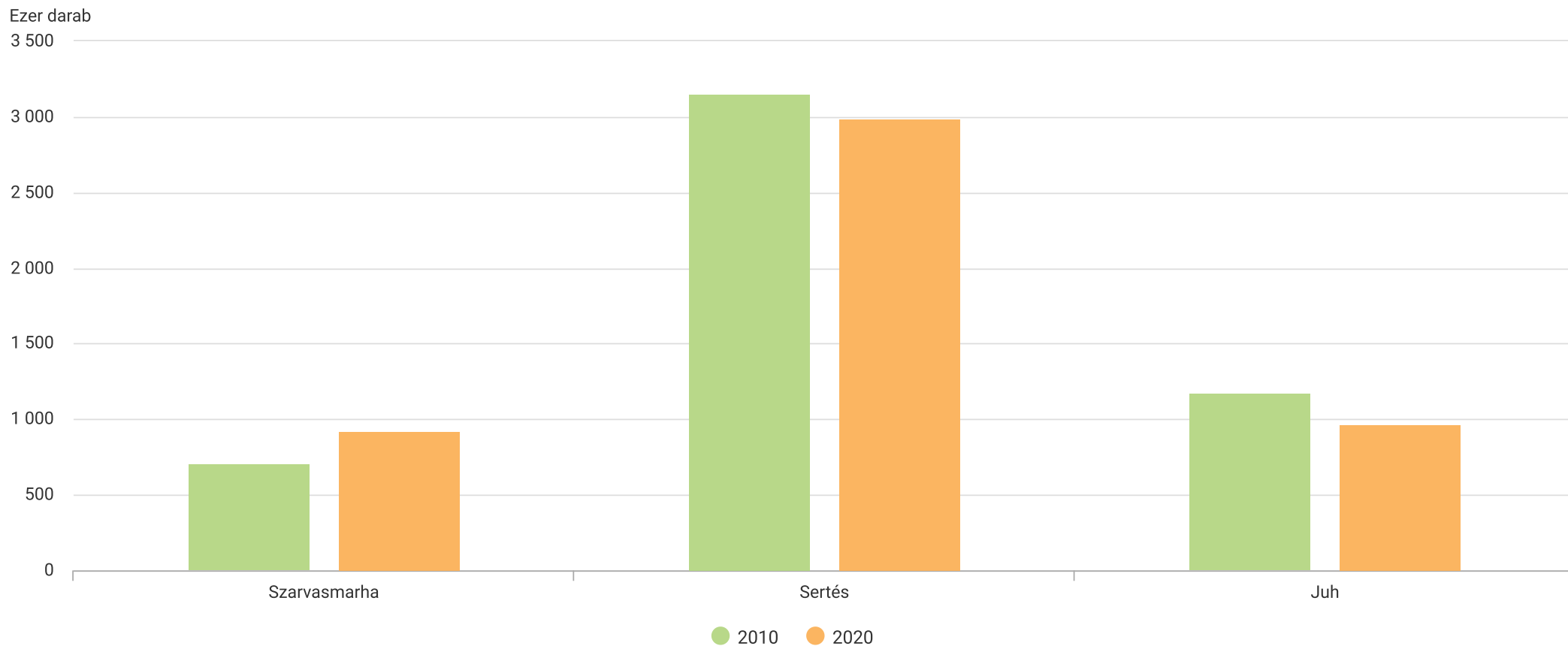
Egyéb, nem mezőgazdasági tevékenységek

További adatok, információk



2020-ban a szarvasmarhák állománya 31%-kal nagyobb, a többi főbb haszonállatfajé kisebb volt, mint 2010-ben.

A szarvasmarha-, a sertés- és a juhállomány alakulása

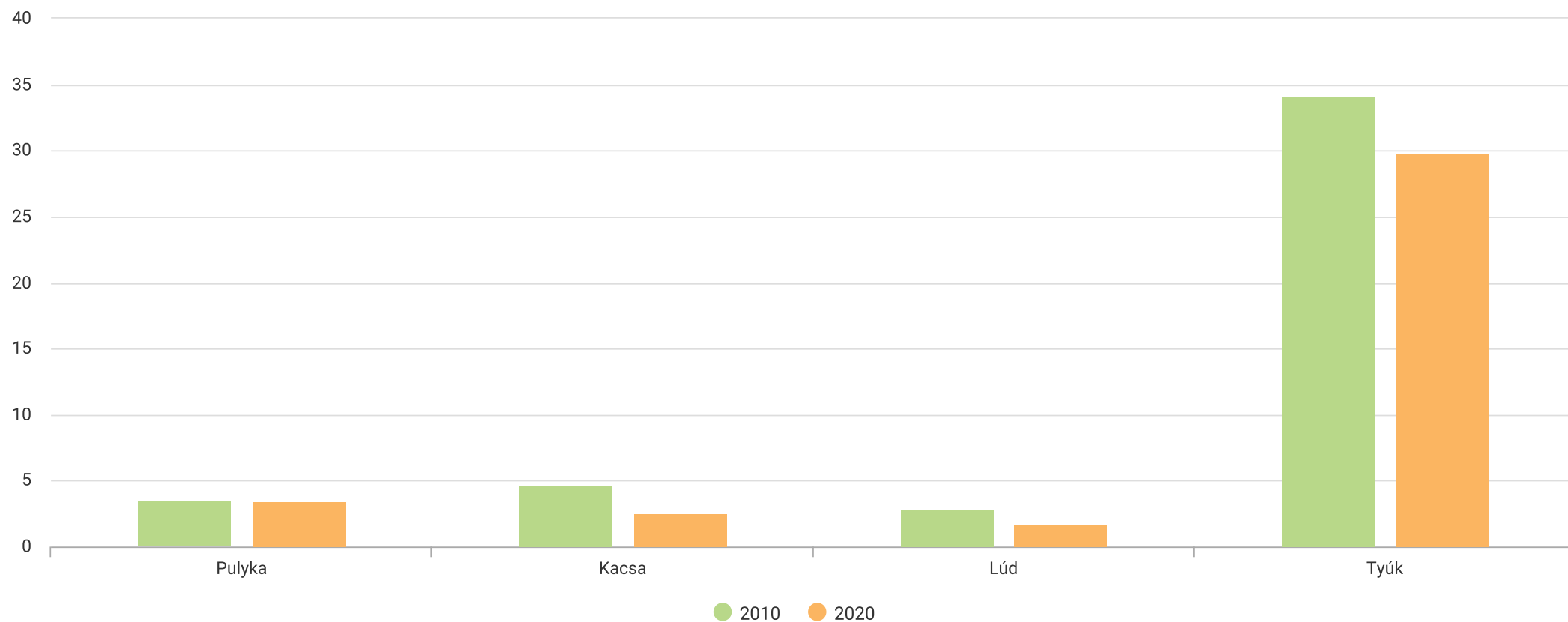




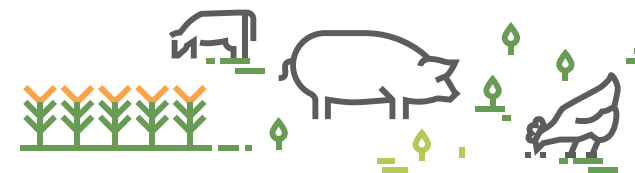
A lúdállomány 38, a kacsállóomány 46%-kal volt kisebb, mint 2010-ben.

A baromfifélék állományának alakulása

Millió darab

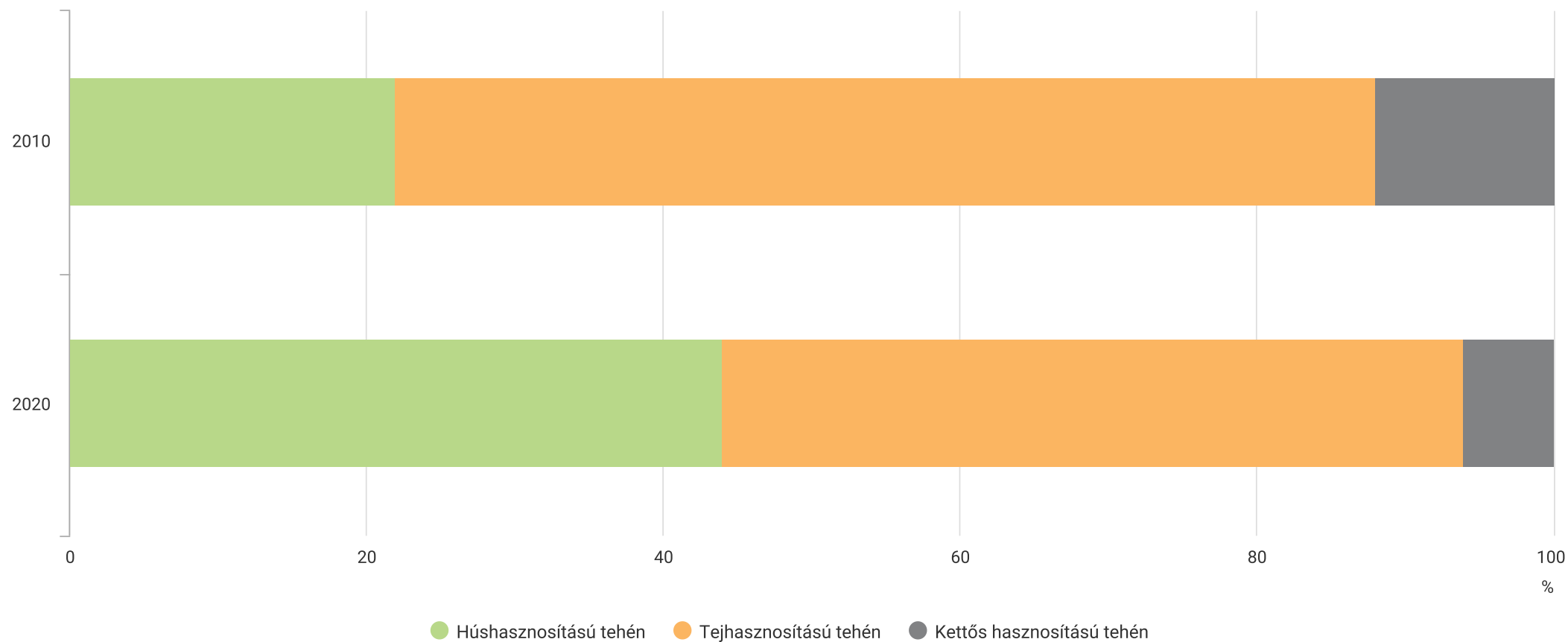


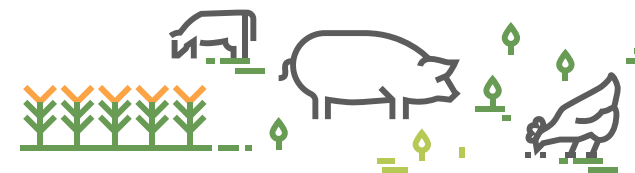




Az elmúlt évtizedben megfigyelhető volt a tehénállományon belül a húshasznú tehenek arányának folyamatos emelkedése. 2020-ban arányuk 44% volt a 2010-es 22%-hoz képest.

Tehénállomány megoszlása hasznosítási csoportonként





Az állatállomány mintegy felét (51%-át) olyan gazdaságokban tartották, amit legalább középfokú mezőgazdasági végzettséggel rendelkező 40 és 64 év közöttiek irányítottak.

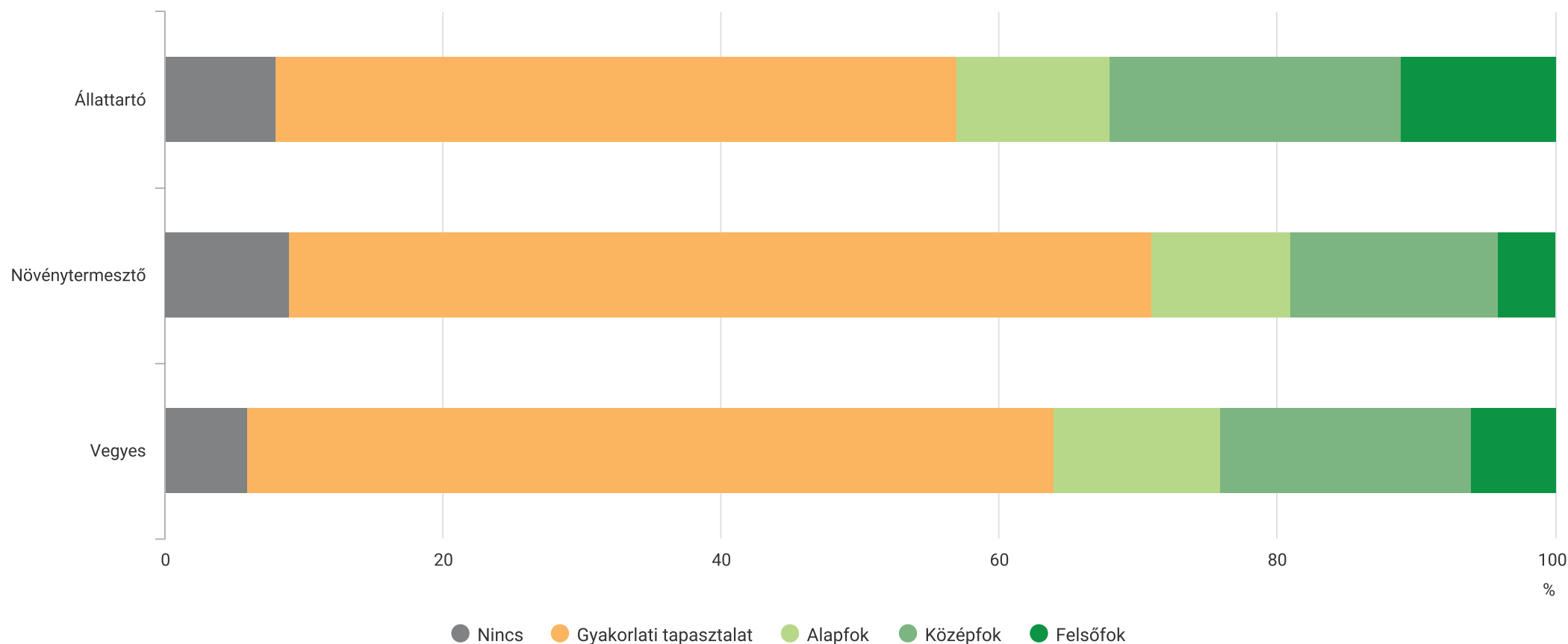
Az állatállomány megoszlása állategységben a gazdaság irányítójának korcsoportja és legmagasabb mezőgazdasági végzettsége szerint, 2020

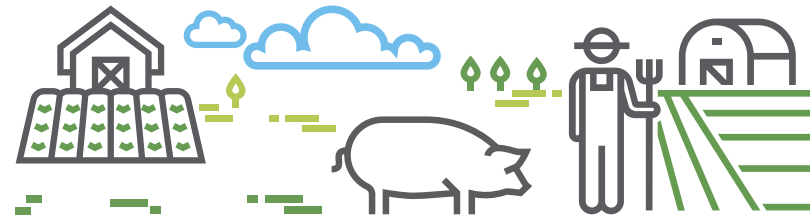
	Nincs	Gyakorlati tapasztalat	Alapfok	Középfok	Felsőfok
14–39 éves	0,1%	1,4%	0,9%	3,0%	8,0%
40–64 éves	0,9%	12,6%	4,7%	18,0%	32,8%
65 éves és annál idősebb	0,2%	3,7%	0,8%	3,0%	9,9%

Az állattartó gazdaságok irányítói nagyobb arányban rendelkeznek szakirányú képzettséggel: 32%-uknak van legalább középfokú mezőgazdasági végzettsége a növénytermesztő gazdaságok irányítóinak 19%-os arányához képest.



A gazdaság irányítóinak megoszlása a legmagasabb mezőgazdasági végzettség szerint termelési típusonként, 2020





Gazdaságok száma

Mezőgazdasági földhasználat

Állatállomány

**Mezőgazdasági munkaerő, generációváltás**

Agrárdigitalizáció

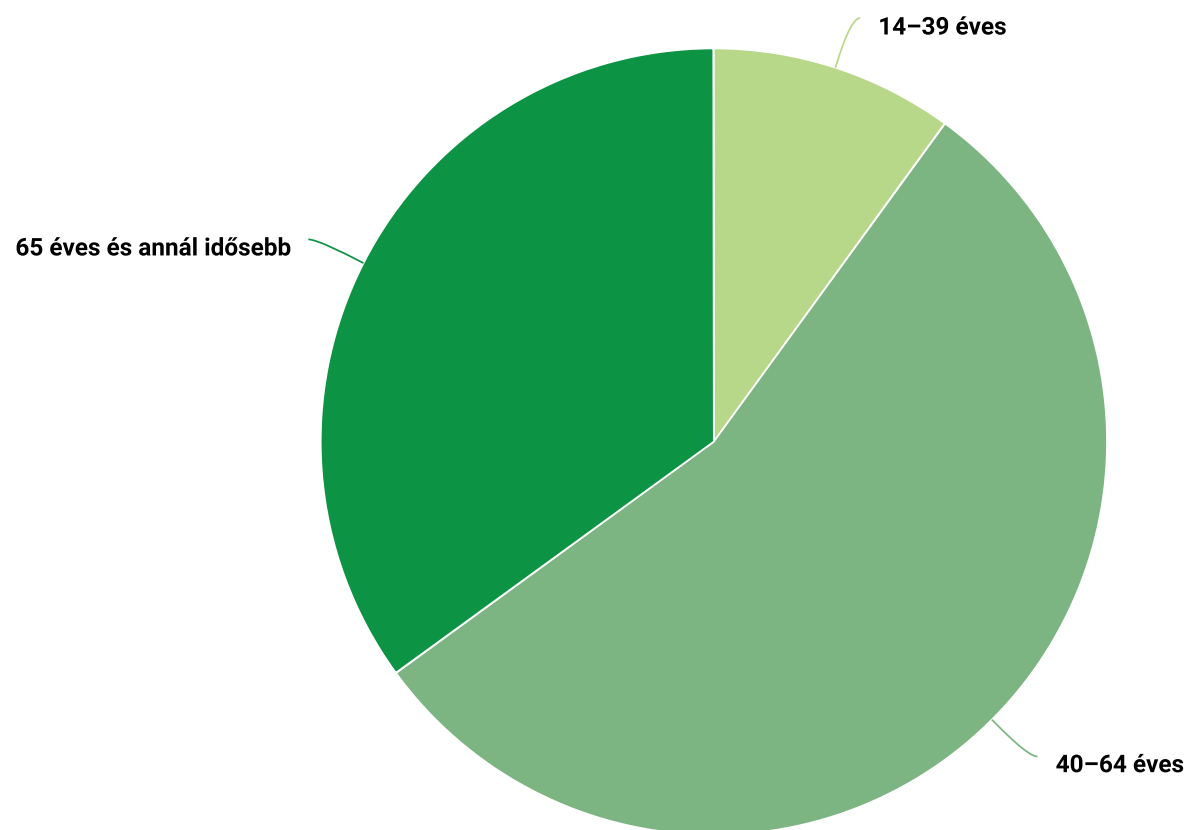
Egyéb, nem mezőgazdasági tevékenységek

További adatok, információk



A kérdőív adatainak előzetes feldolgozása alapján 2020-ban a 40 év alatti irányítók aránya 10% volt.

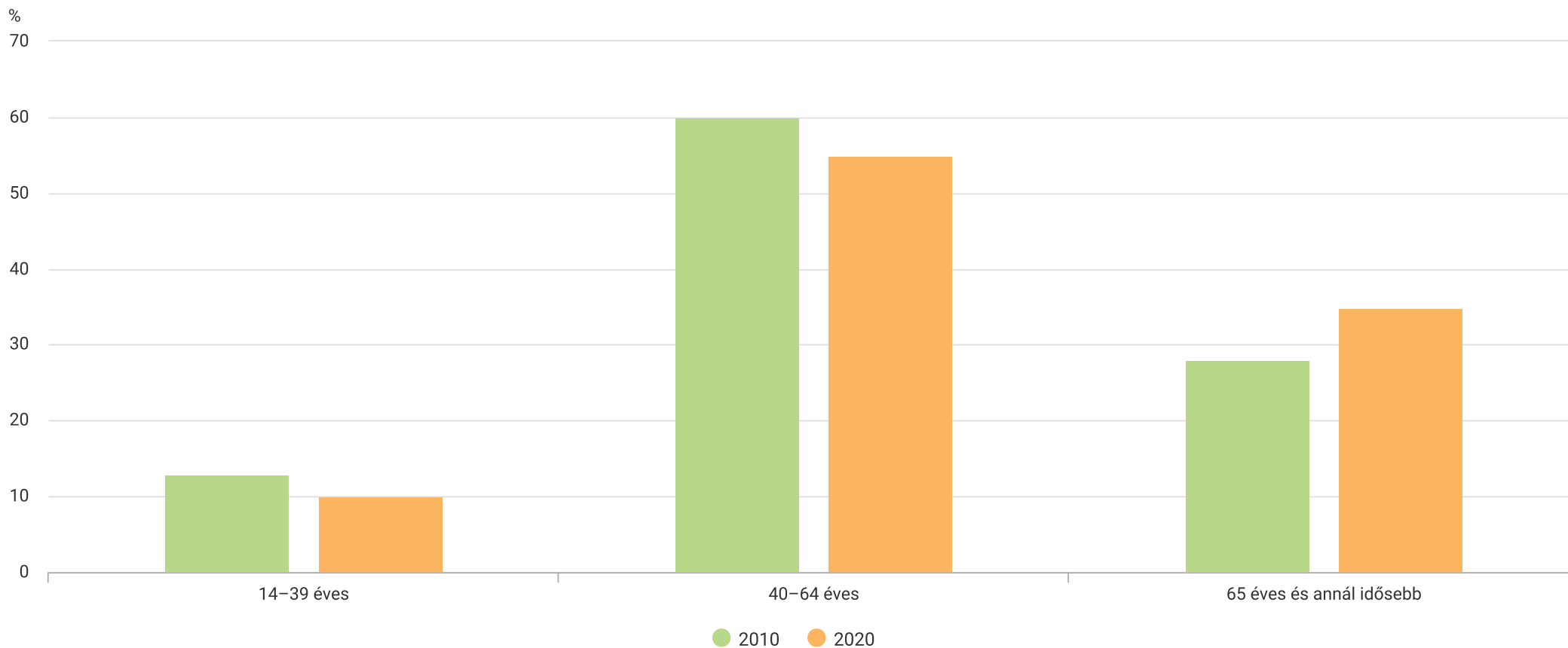
Gazdaságok irányítóinak korcsoportonkénti megoszlása, 2020





A gazdaságok irányítását tekintve 2010 óta megfigyelhető, hogy az irányítók életkora nőtt, a 65 év alatti gazdálkodók aránya 72%-ról 65%-ra csökkent.

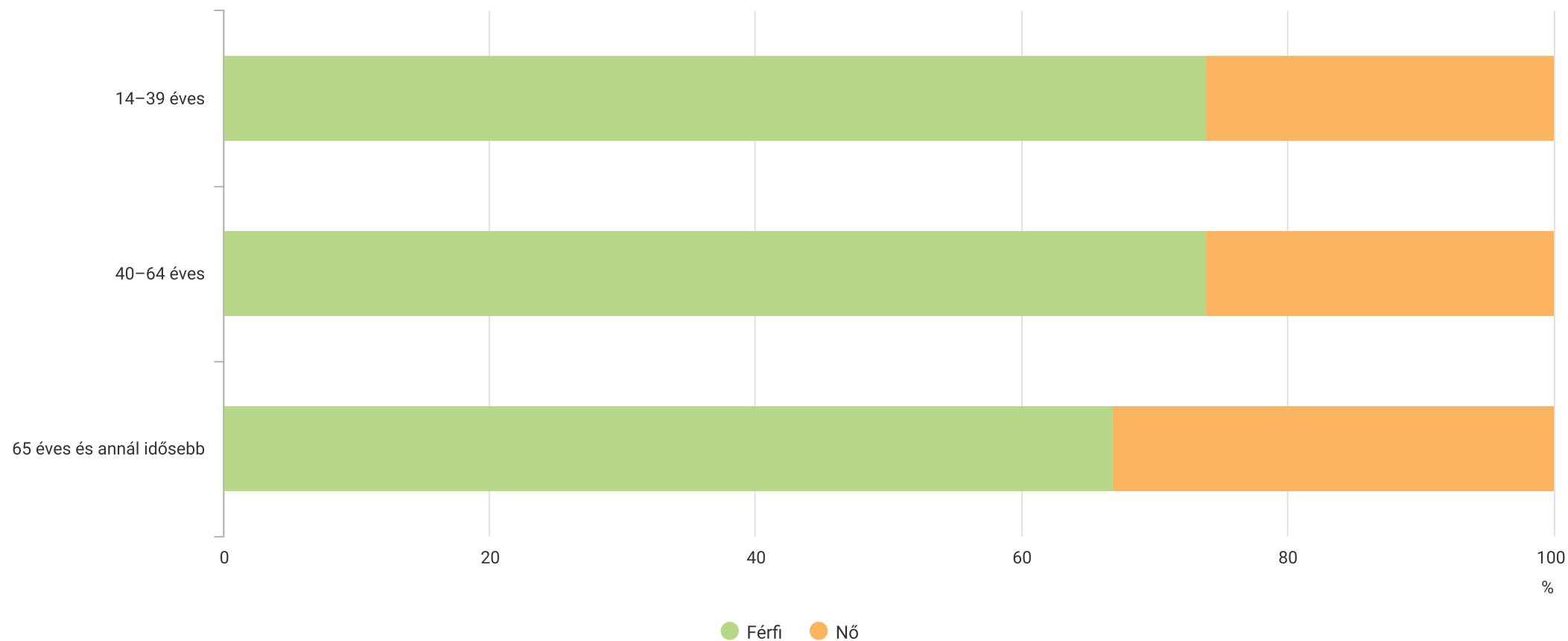
Az egyes korcsoportokba tartozó gazdaságirányítók arányának változása





A női irányítók aránya az idősebb korosztályokban volt magasabb, a legalább 65 éves gazdálkodók 33%-a nő.

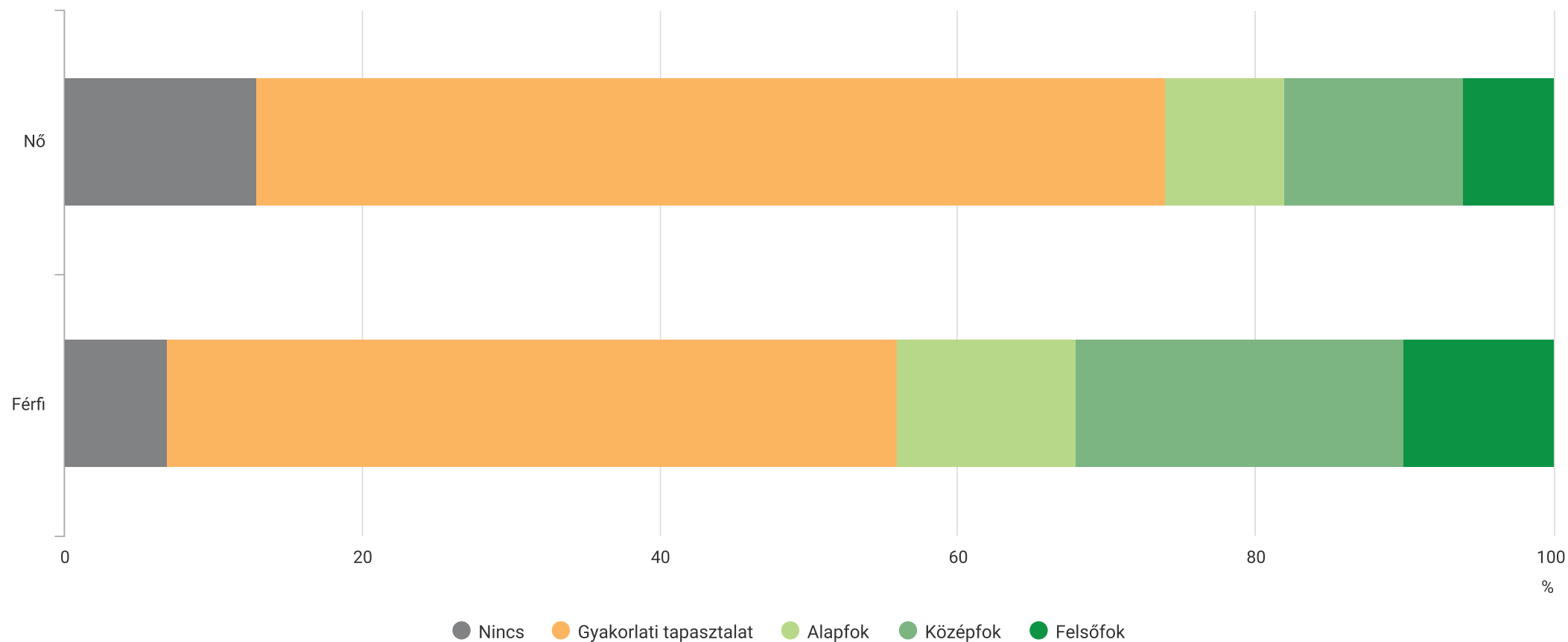
A gazdaságok irányítóinak nemenkénti megoszlása az egyes korcsoportokban, 2020





A női irányítók körében alacsonyabb a mezőgazdasági képzettség előfordulása. 18%-uk rendelkezett legalább középfokú végzettséggel, szemben a férfiak 31%-os arányával.

A gazdaság irányítóinak végzettség szerinti megoszlása nemenként, 2020



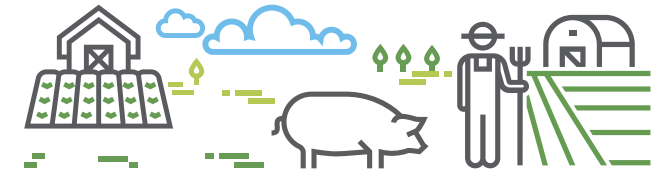




2020-ban a gazdaságirányítók fele gyakorlati tapasztalatok alapján gazdálkodó 40 éves vagy annál idősebb volt.

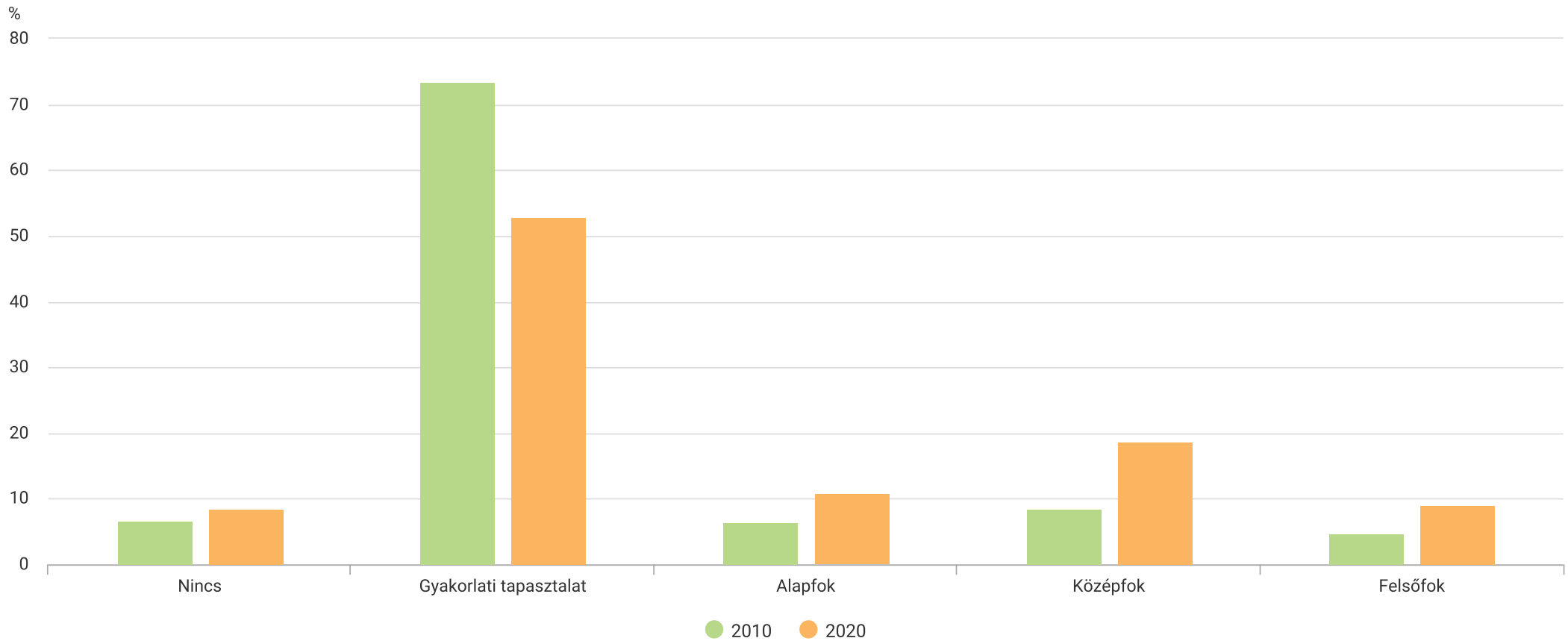
A gazdaság irányítóinak megoszlása mezőgazdasági képzettség és korcsoport szerint, 2020

	14–39 éves	40–64 éves	65 éves és annál idősebb
Nincs	0,7 %	4,6 %	3,2 %
Gyakorlati tapasztalat	3,2 %	27,7 %	22,0 %
Alapfok	1,4 %	6,6 %	2,9 %
Középfok	2,9 %	11,4 %	4,3 %
Felsőfok	1,6 %	4,8 %	2,6 %



Pozitív változás, hogy 2010 óta nőtt a mezőgazdasági végzettséggel rendelkezők aránya.

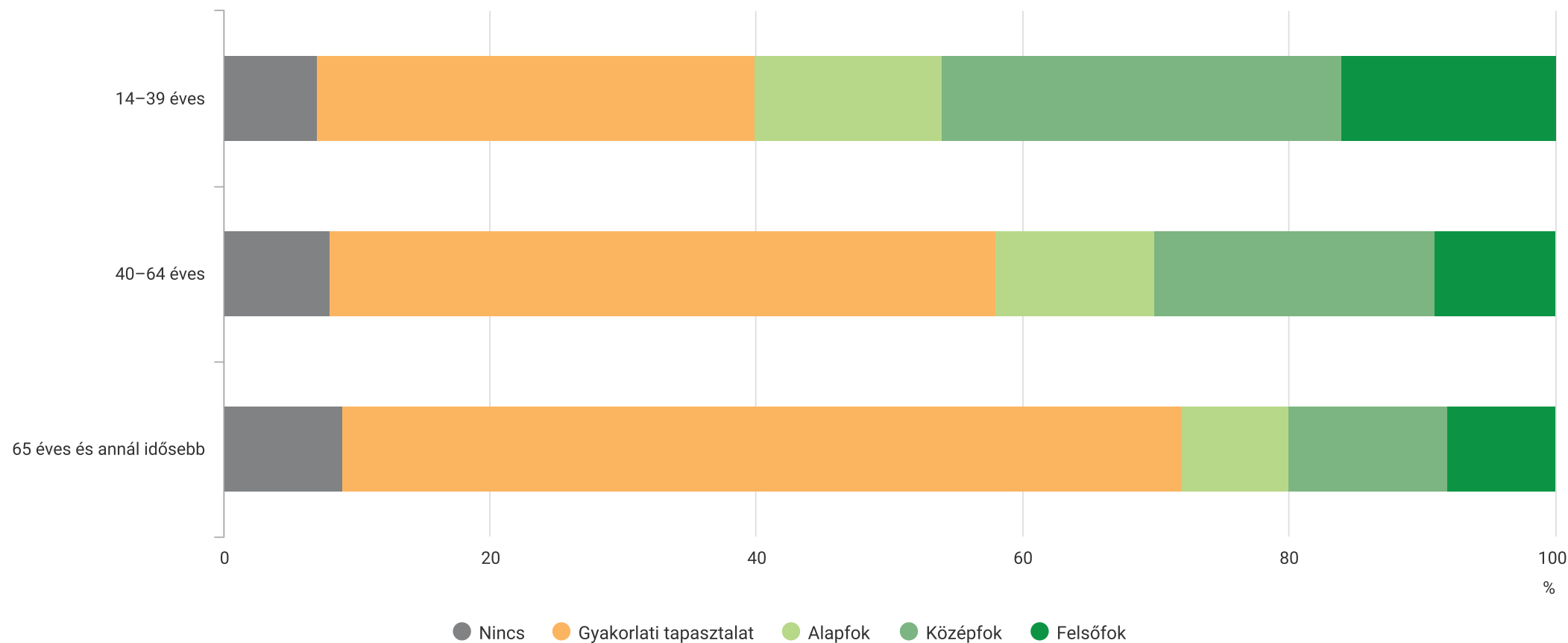
A gazdaság irányítóinak mezőgazdasági képzettségének változása



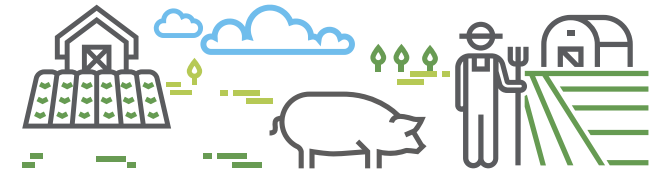


A fiatalabb gazdaságirányítók nagyobb arányban rendelkeznek valamilyen szakirányú képzettséggel, mint az idősebb gazdálkodók.

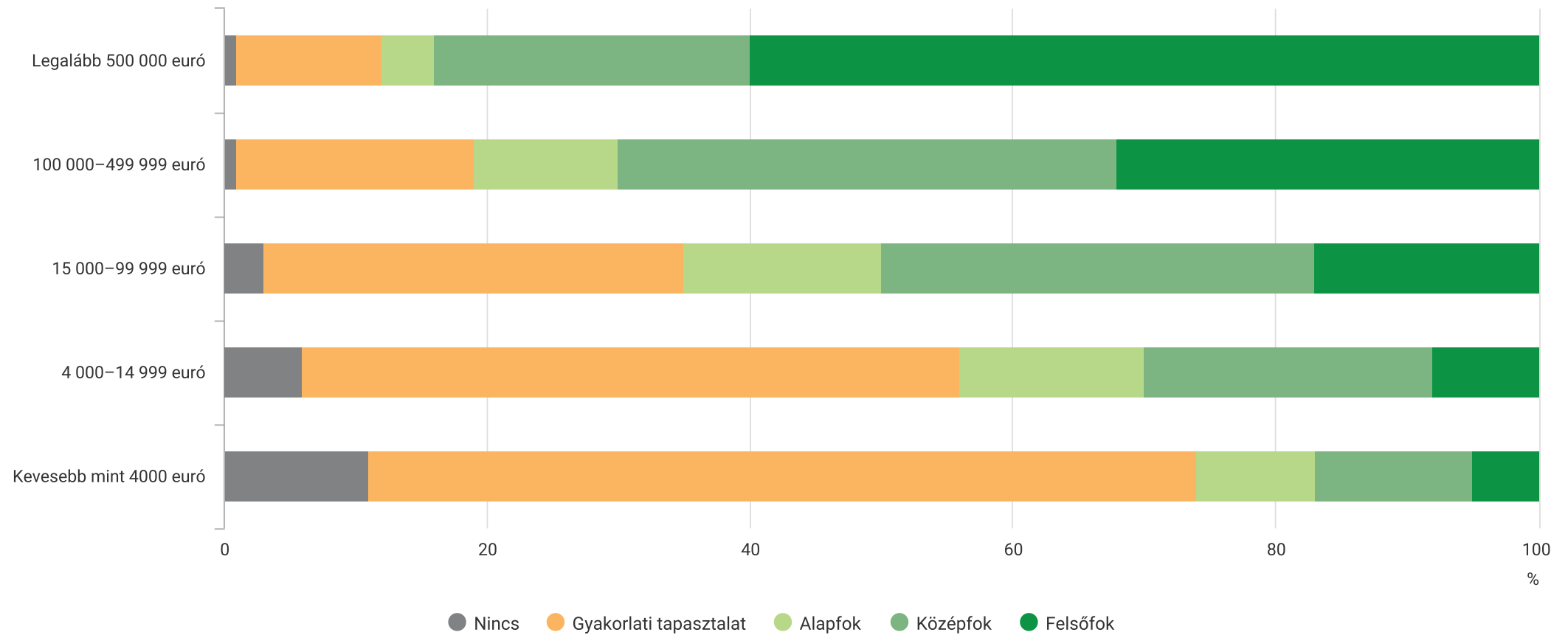
A gazdaság irányítóinak mezőgazdasági képzettség szerinti megoszlása korcsoportonként, 2020



A felsőfokú mezőgazdasági képzettséggel rendelkezők aránya a legnagyobb termelési értékkel rendelkező gazdaságok esetében már 60%.



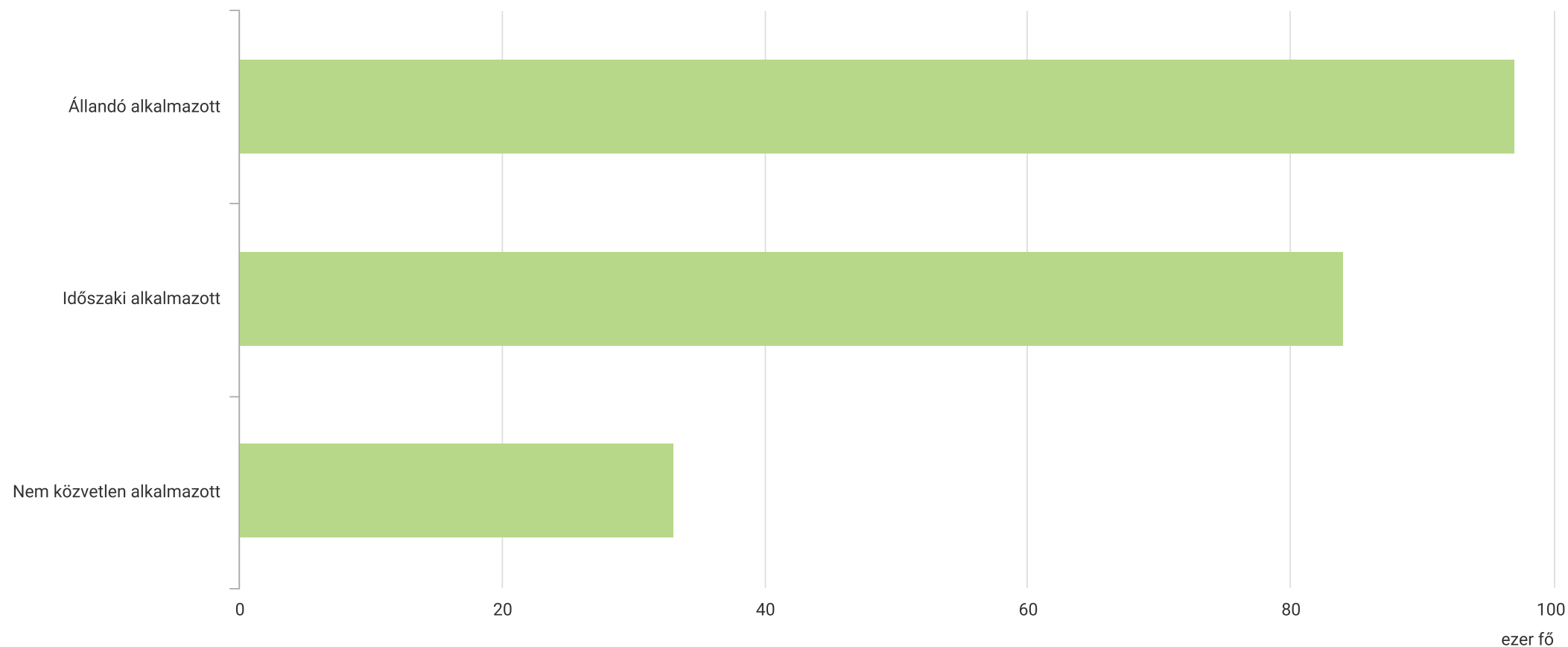
A gazdaság irányítóinak mezőgazdasági képzettsége szerinti megoszlás a gazdaság euróban mért termelési érték szerinti csoportosításban, 2020

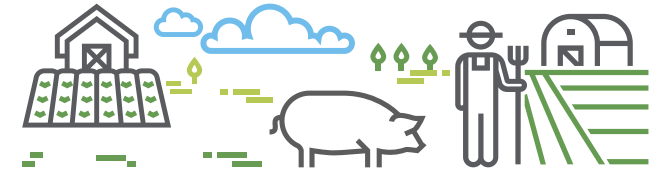


2020-ban több mint 97 ezer állandó, 84 ezer időszakos és 33 ezer nem a gazdaság által közvetlenül foglalkoztatott alkalmazott dolgozott a gazdaságokban.



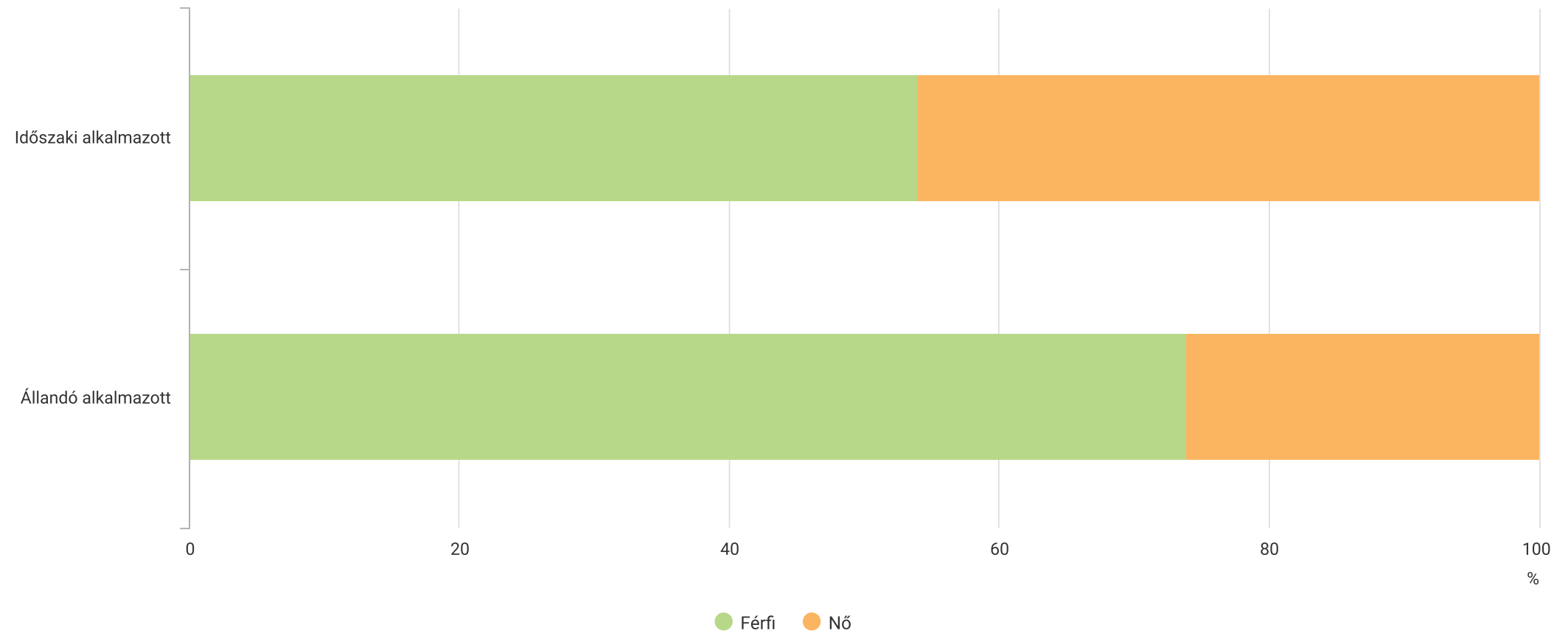
A gazdaságok által foglalkoztatott alkalmazottak száma, 2020





A mezőgazdaságban dolgozó időszakos alkalmazottak esetében a nők aránya magasabb (46%), mint az állandó alkalmazottak között.

Alkalmazottak nemenkénti megoszlása, 2020

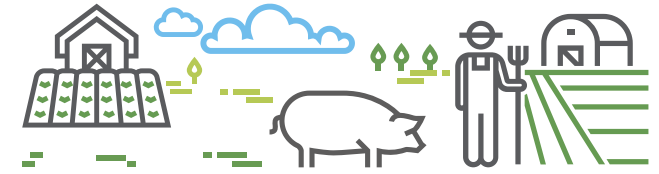


A gazdálkodók legnagyobb része nem tudja vagy még nem gondolkodott rajta, hogy mi történik a gazdaságával a következő években. Különösen érdekes, hogy ez a 65 év feletti gazdálkodók esetében is 51%.



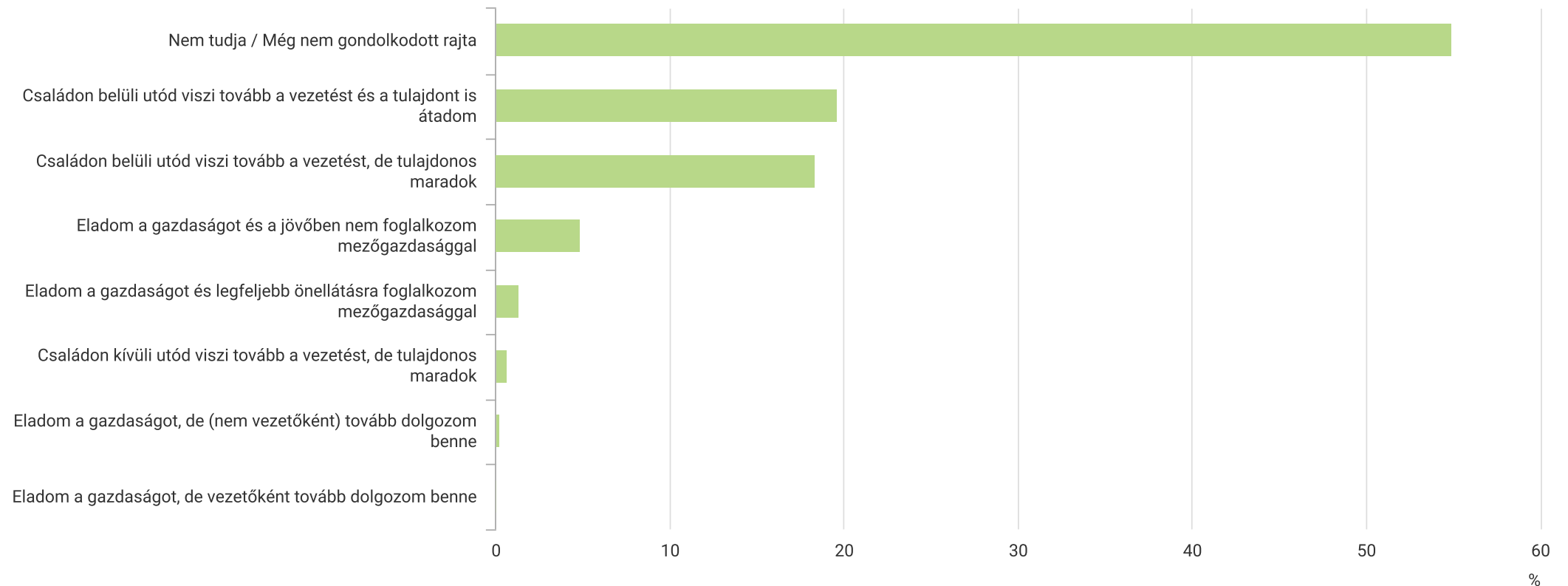
Az egyéni gazdaságok irányítóinak válasza, azzal kapcsolatban, hogy meddig tervez még gazdálkodni, korcsoportonként, 2020

	0–5 év	6–10 év	11 évig vagy tovább	Nem tudja / Még nem gondolkodott rajta
14–39 éves	9,2%	6,5%	45,5%	38,8%
40–64 éves	13,7%	12,9%	30,3%	43,1%
65 éves és annál idősebb	26,5%	9,8%	12,9%	50,8%

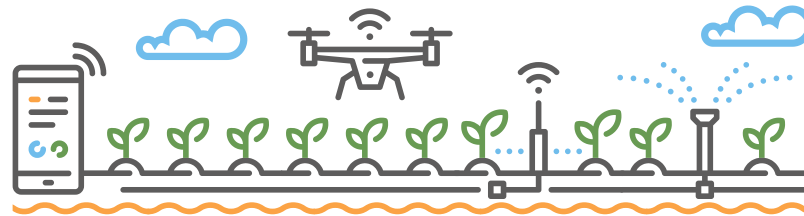


Azok a gazdálkodók, akik már tervezik az irányítás átadását, leginkább a családon belül gondolják ezt.

Az egyéni gazdaságok irányítására vonatkozó tervek megoszlása, 2020







Gazdaságok száma

Mezőgazdasági földhasználat

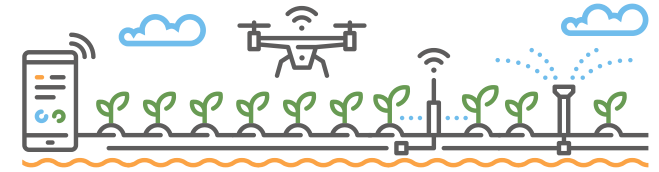
Állatállomány

Mezőgazdasági munkaerő, generációváltás

**Agrárdigitalizáció**

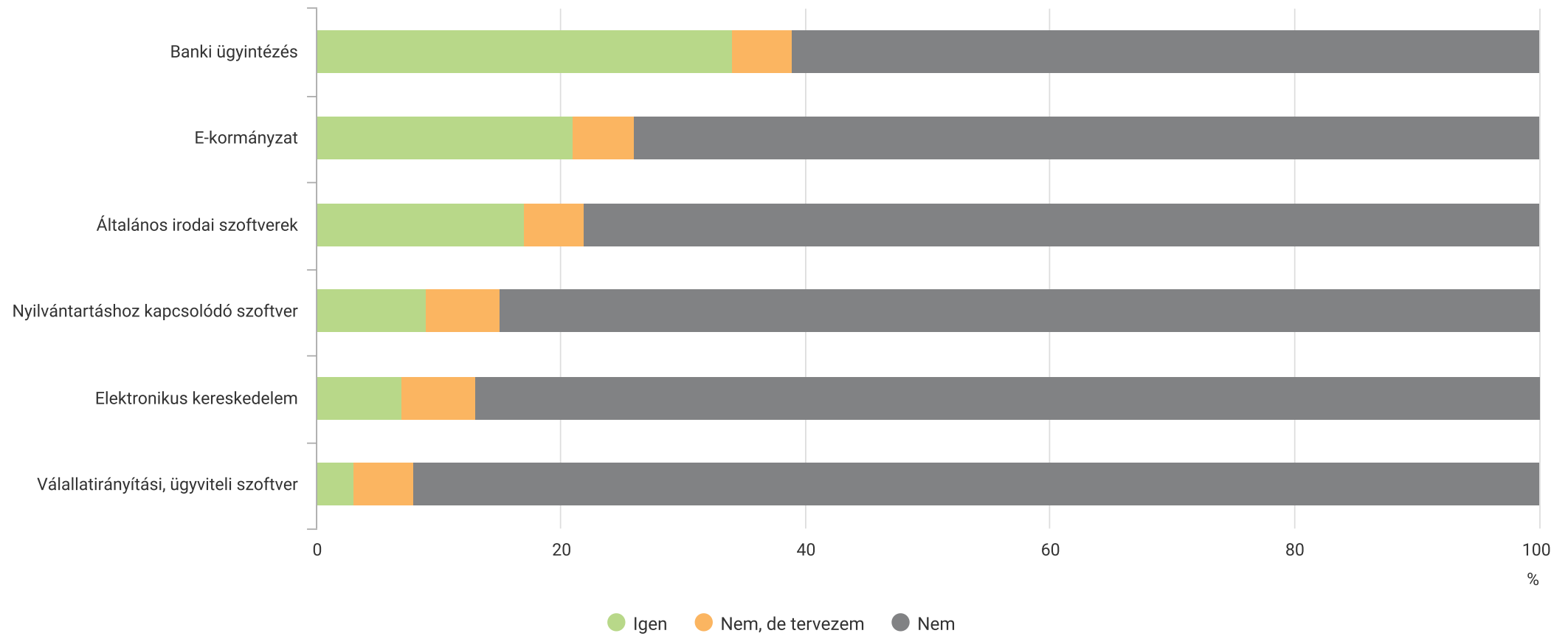
Egyéb, nem mezőgazdasági tevékenységek

További adatok, információk



A leggyakrabban a banki ügyintézéshez használták számítógépet a gazdálkodók.

A gazdálkodók megoszlása az egyes digitális eszközök használata szerint, 2020



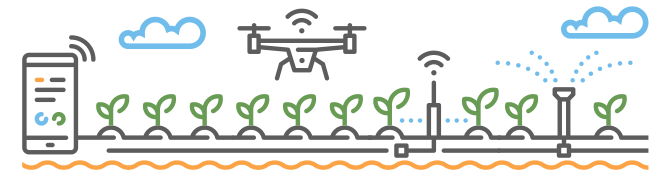


Mindegyik digitális eszköz használata a fiatalabb irányítók körében a legelterjedtebb.

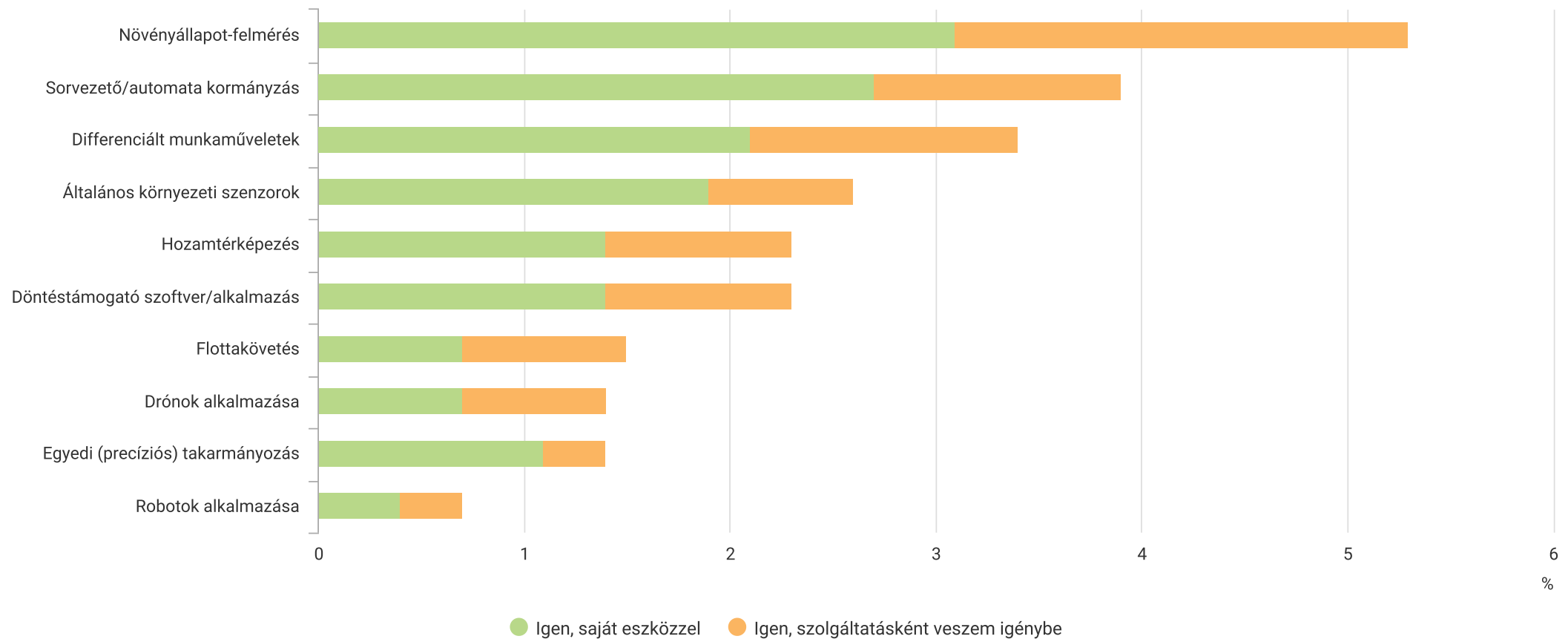
A digitális eszközök használatának aránya a különböző irányítói korcsoportokban, 2020

	14–39 éves	40–64 éves	65 éves és annál idősebb
Banki ügyintézés	52,2%	39,2%	20,2%
E-kormányzat	30,7%	24,3%	12,6%
Általános irodai szoftverek	28,7%	19,6%	9,5%
Nyilvántartáshoz kapcsolódó szoftver	14,9%	9,9%	5,0%
Elektronikus kereskedelem	13,2%	8,5%	3,6%
Vállalatirányítási, ügyviteli szoftver	6,0%	3,8%	2,0%

A precíziós gazdálkodáshoz kapcsolódó leggyakrabban használt eszköz a növényállapot-felmérés, a gazdaságok 5,3%-a végzi ezt saját eszközzel, vagy vesz igénybe ilyen szolgáltatást, illetve ezt tervezik legtöbbször használni.



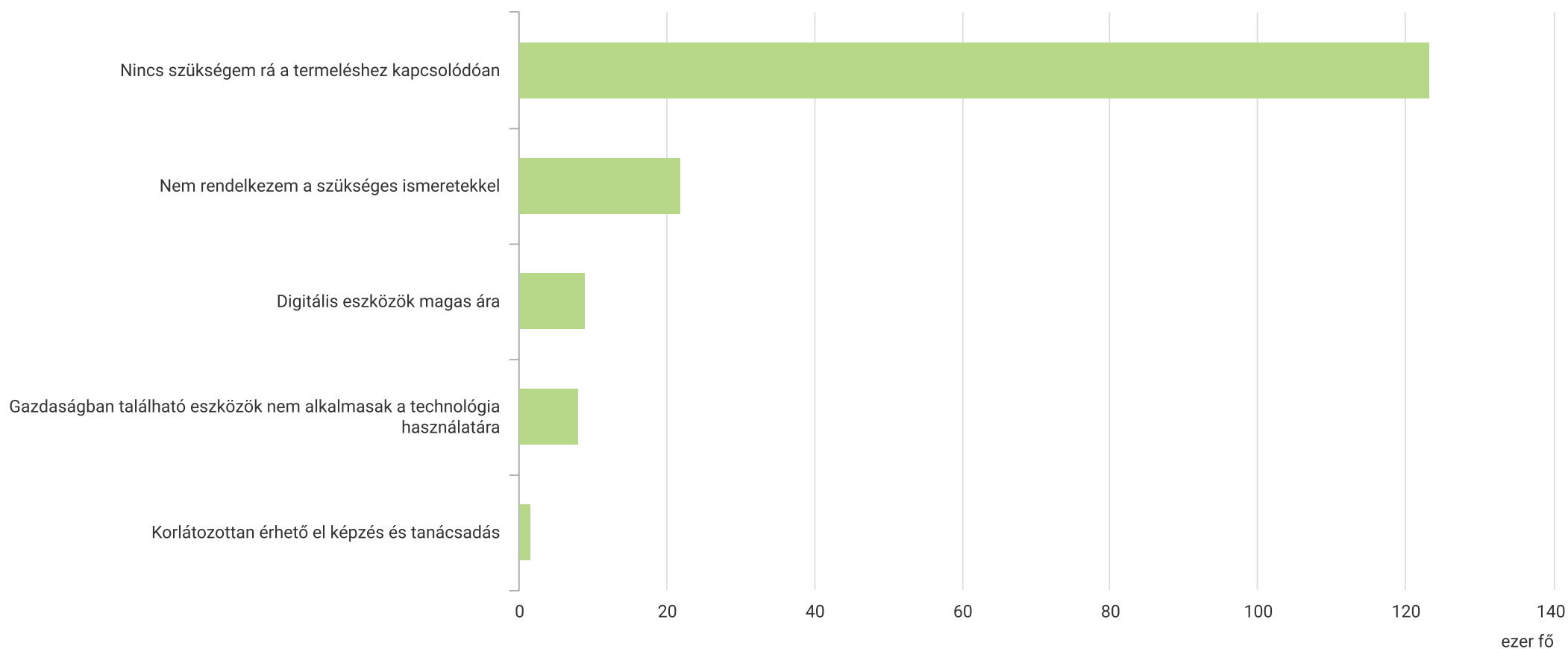
Precíziós eszközök használatának aránya, 2020





A legtöbb gazdálkodó azért nem használ precíziós eszközöket, mert úgy gondolja, hogy nincs rá szüksége a termelés során.

A válaszok gyakorisága arra a kérdésre, hogy miért nem használ a gazdálkodó precíziós eszközt, 2020



Az említések gyakorisága eltér a különböző korcsoportokban. A második helyen a fiatal gazdálkodók a digitális eszközök magas árát jelölték meg, míg a 40 éves és annál idősebb gazdálkodók a szükséges ismeretek hiányát.



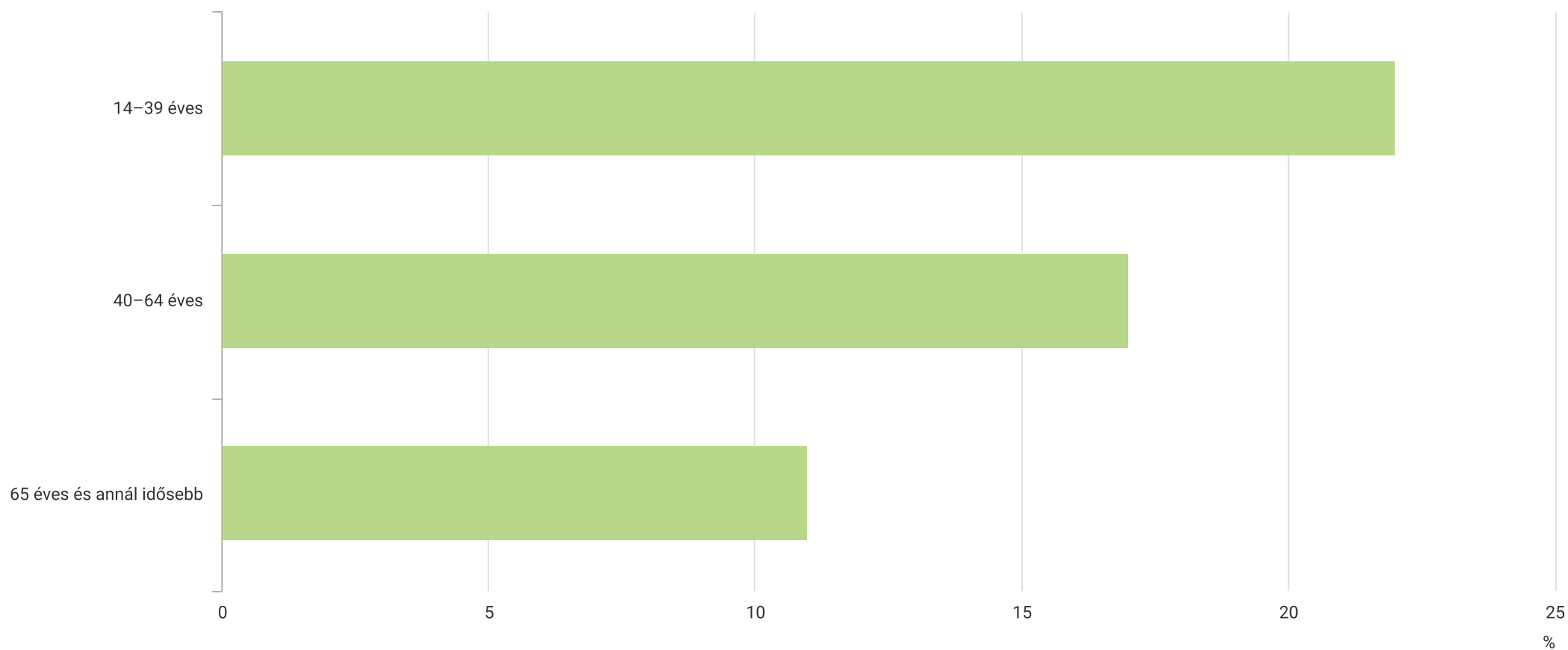
Az említések gyakoriságának sorrendje a különböző korcsoportokban arra a kérdésre, hogy miért nem használ a gazdálkodó precíziós eszközt, 2020

	14–39 éves	40–64 éves	65 éves és annál idősebb
Nincs szükségem rá a termeléshez kapcsolódóan	1	1	1
Nem rendelkezem a szükséges ismeretekkel	3	2	2
Digitális eszközök magas ára	2	3	4
Gazdaságban található eszközök nem alkalmasak a technológia használatára	4	4	3
Korlátozottan érhető el képzés és tanácsadás	5	5	5



Szaktanácsadót a gazdaságok 15%-a alkalmaz, a fiatalabb irányítók az átlagosnál gyakrabban (22%).

Szaktanácsadói szolgáltatás igénybevételének aránya az irányítók korcsoportjaiban, 2020





A magasabb mezőgazdasági képzettséggel nő a cégektől és szaktanácsadótól tájékozódó gazdák aránya.

A gazdálkodáshoz szükséges információk beszerzési forrása a gazdaság irányítójának legmagasabb mezőgazdasági végzettsége szerint, 2020

	Nincs	Gyakorlati tapasztalat	Alapfok	Középfok	Felsőfok
Cégek	1,6%	1,3%	2,0%	3,5%	9,1%
Szaktanácsadó	2,6%	3,7%	9,6%	14,0%	16,3%
Kutatóintézet	0,1%	0,1%	0,1%	0,2%	0,8%
Falugazdász	40,6%	48,5%	53,8%	51,9%	35,6%
Média	25,0%	20,3%	17,9%	17,7%	31,1%
Másik gazda	30,1%	26,1%	16,6%	12,7%	7,1%





Gazdaságok száma

Mezőgazdasági földhasználat

Állatállomány

Mezőgazdasági munkaerő, generációváltás

Agrárdigitalizáció

**Egyéb, nem mezőgazdasági tevékenységek**

További adatok, információk



A legkisebb gazdaságok esetében a húsfeldolgozás (idetartozik pl. a disznóvágás) a legjelentősebb, míg a nagyobb gazdaságok körében a mezőgazdasági szerződéses munka fordul elő leggyakrabban.

---  
Egyéb, nem mezőgazdasági tevékenység előfordulásának aránya az adott termelési érték méretkategória csoportban, 2020

	4 000 euró alatt	4 000–14 999 euró	15 000–99 999 euró	10 0000–499 999 euró	500 000 euró felett
Húsfeldolgozás	<b>9,7%</b>	<b>8,6%</b>	<b>6,3%</b>	<b>3,1%</b>	<b>0,9%</b>
Borkészítés, borpalackozás	<b>3,4%</b>	<b>2,1%</b>	<b>1,6%</b>	<b>0,8%</b>	<b>0,1%</b>
Erdőgazdálkodás	<b>1,7%</b>	<b>1,0%</b>	<b>1,5%</b>	<b>1,7%</b>	<b>0,6%</b>
Mezőgazdasági szerződéses munka	<b>0,4%</b>	<b>0,5%</b>	<b>1,3%</b>	<b>3,6%</b>	<b>1,8%</b>
Gyümölcs- és zöldségfeldolgozás	<b>4,0%</b>	<b>2,9%</b>	<b>2,1%</b>	<b>1,0%</b>	<b>0,2%</b>
Egyéb nem mezőgazdasági tevékenység	<b>5,6%</b>	<b>9,9%</b>	<b>10,3%</b>	<b>7,8%</b>	<b>3,7%</b>



Az idősebb gazdaságirányítók nagyobb arányban foglalkoznak húsfeldolgozással, a fiatalabbaknál a szerződéses munka és az egyéb tevékenységek képviselnek nagyobb arányt.

---  
Egyéb, nem mezőgazdasági tevékenység előfordulásának aránya az adott irányítói korcsoportban, 2020

	14–39 éves	40–64 éves	65 éves és annál idősebb
Húsfeldolgozás	<b>6,8%</b>	<b>8,8%</b>	<b>8,7%</b>
Borkészítés, borpalackozás	<b>1,6%</b>	<b>2,4%</b>	<b>3,5%</b>
Erdőgazdálkodás	<b>1,6%</b>	<b>1,6%</b>	<b>1,3%</b>
Mezőgazdasági szerződéses munka	<b>1,5%</b>	<b>0,8%</b>	<b>0,3%</b>
Gyümölcs- és zöldségfeldolgozás	<b>2,7%</b>	<b>3,3%</b>	<b>3,5%</b>
Egyéb nem mezőgazdasági tevékenység	<b>10,2%</b>	<b>8,2%</b>	<b>5,2%</b>

# További adatok, információk

[Agrárcenzus 2020 gazdaságszerkezeti összeírás](#)

[Módszertani megjegyzések](#)

Elérhetőségek:

[kommunikacio@ksh.hu](mailto:kommunikacio@ksh.hu)

[Lépjen velünk kapcsolatba](#)

Telefon: (+36-1) 345-6789

[www.ksh.hu](http://www.ksh.hu)