

Szállítási teljesítmények, közúti közlekedési balesetek, 2015. I. negyedév

A tartalomról

Bevezető.....	1
A szállítási ágazat árbevétel- és létszámadatai	1
Áruszállítás.....	1
Személyszállítás	3
A közúti gépjárművek állománya	4
Személy sérüléssel közúti közlekedési balesetek	4

Bevezető

2015 I. negyedévében az áruszállítás volumene 8,5, a tonnakilométerben mért teljesítménye közel 1%-kal növekedett 2014 azonos időszakához képest. A helyközi személyszállítás utaskilométer-teljesítménye 2,1, a helyi személyszállításé 5,1%-kal emelkedett az egy évvel korábbihoz viszonyítva. A tárgyidőszakban 60,1 ezer közúti járművet helyeztek első alkalommal forgalomba Magyarországon, 18%-kal többet a 2014. I. negyedévinél. A hazai közutakon 3,1%-kal több személy sérüléssel közúti közlekedési baleset történt.

A szállítási ágazat árbevétel- és létszámadatai

Előzetes adatok szerint 2015. I. negyedévben a statisztikai főtevékenységük szerint a szállítás, raktározás (H) nemzetgazdasági ágba sorolt – legalább 5 főt foglalkoztató – működő vállalkozások **értékesítésből származó, folyó áron számított bevétele** megközelítette a 999 milliárd forintot, ami 2,5%-kal haladta meg az előző év I. negyed-évit. Az egyes ágazatok között a legnagyobb, 46%-os részarányt képviselő szárazföldi, csővezetékes szállítás vállalkozásai 465 milliárd forint bevételt értek el. Ezen belül a közúti áruszállítás, költöztetés alágazatban tevékenykedő vállalkozások árbevétele 267 milliárd forint volt, 8,6%-kal több a bázisidőszak teljesítményénél. A raktározás, szállítást kiegészítő tevékenység ágazatban (részaránya a H nemzetgazdasági ágon belül 38%) tevékenykedő vállalkozások árbevétele (383 milliárd forint) 5,4%-kal csökkent.

Az intézményi munkaügyi statisztika 2015. I. negyedév végi adatai¹ szerint a szállítás, raktározás nemzetgazdasági ágban a legalább 5 főt foglalkoztató vállalkozásoknál **a teljes munkaidőben alkalmazásban állók létszáma** 180,6 ezer fő volt, ez 1,1%-kal több az egy évvel korábban. Ezen belül az egyes szállítási módokat képviselő ágazatokban és alágazatokban igen eltérően alakult a létszám. Az előző év azonos időszakához viszonyítva a legnagyobb létszámbővülés (3872 fő) a közúti áruszállítás, költöztetés alágazatban következett be, ahol több mint 45 ezer főt alkalmaztak teljes munkaidőben 2015. I. negyedévben. Az egyéb szárazföldi személyszállítás alágazatban (részben a Volán-társaságok 2015. január eleji átszervezése következtében) közel 1,4 ezer fővel, 35,5 ezerre csökkent a teljes munkaidőben alkalmazottak létszáma.

2015 I. negyedévében az egy főre jutó havi **bruttó átlagkereset** a szállítás, raktározás ágban átlagosan megközelítette a 228 ezer forintot, 2,9%-kal meghaladva a bázisidőszakit. Az egyes szállítási alágazatok között igen nagy volt a szórás: a közúti áruszállítás, költöztetés alágazatba sorolt vállalkozásoknál teljes munkaidőben alkalmazásban állók havi bruttó átlagkeresete 157,1 ezer forint, míg a légi szállítás alágazatban a nemzetgazdasági ág átlagánál háromszor nagyobb (692,5 ezer forint) volt.

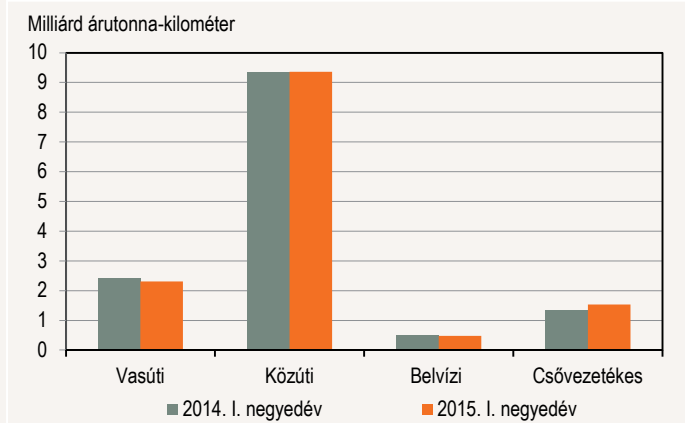
Áruszállítás

2015 I. negyedévében a **szállított áruk tömege** (65,0 millió tonna) 8,5%-kal nőtt az egy évvel ezelőttihez képest. A csővezetékes szállítás 25, a belvízi 12, a közúti 8,5%-kal emelkedett, a vasúti 1,7%-kal csökkent. Az árutömeg 66%-át közúton, 18%-át vasúton szállították. Belföldi viszonylatban a közúti fuvarozás részesedése ennél is nagyobb, 82%-os volt, míg a vasúti és a belvízi szállítás esetében továbbra is a nemzetközi tevékenység a meghatározó.

Az áruszállítás **teljesítménye** (13,7 milliárd árutonna-kilométer) 0,8%-kal nőtt az előző év I. negyedévéhez viszonyítva. A csővezetékes szállítás 15%-kal emelkedett, a belvízi 4,0, a vasúti 3,4%-kal csökkent, a közúti stagnált. Az áruszállítás összteljesítményéből a közúti 68, a vasúti 17, a csővezetékes 11, a belvízi szállítás 4%-kal részesedett.

1. ábra

Áruszállítási teljesítmények szállítási módok szerint



A **nemzetközi** áruszállítás volumene 5,2%-kal emelkedett, árutonna-kilométerben mért teljesítménye 1,6%-kal csökkent, míg a belföldi szállítási 10,6, illetve 9,4%-kal nőtt.

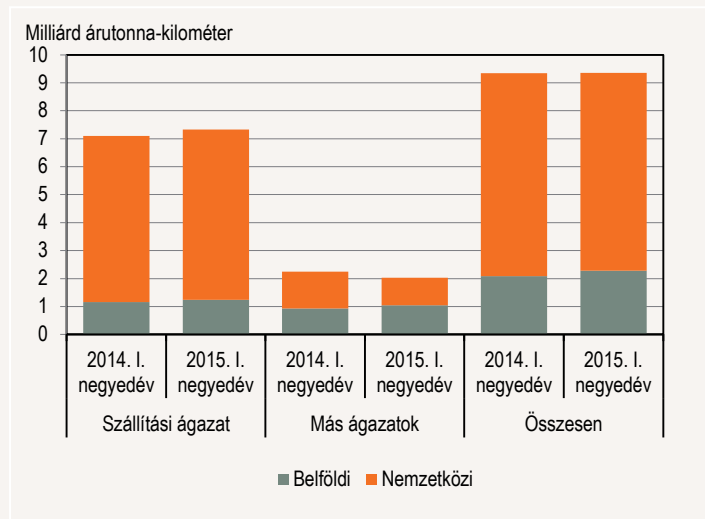
A **közúti áruszállítás volumene** a tárgyidőszakban 3,3 millió tonnával haladta meg a 2014. I. negyedévben elszállított áru mennyiségét. Belföldi viszonylatban 11%-kal nagyobb tömegű árut mozgattak, míg nemzetközi viszonylatban a volumen csak enyhén nőtt (0,9%). A belföldi volumennövekedésre az ipari, valamint az építőipari termelés és a kiskereskedelmi forgalom növekedése hatott. Az árutonna-kilométerben mért **teljesítmény**

¹ A legalább 5 főt foglalkoztató vállalkozások, a költségvetési szféra teljes körű, valamint a megfigyelt nonprofit szervezetek adatai.

belföldi viszonylatban 9,1%-kal nőtt, míg nemzetközi viszonylatban 2,5%-kal csökkent. Összességében 8,5%-kal nagyobb volumenű árut szállítottak közel 8%-kal rövidebb távolságra. A futásteljesítmény alig változott (-0,2%), az üresen megtett út aránya pedig szerény mértékben (0,1 százalékponttal) nőtt az előző év azonos időszakához képest.

2. ábra

Közúti árufuvarozási teljesítmények ágazat szerint



A közúti szállítási teljesítmény 78%-a továbbra is a szállítási ágazatokba sorolt vállalkozások tevékenységéből adódott. Az egy évvel korábbihoz képest a szállítást főtevékenységként végző vállalkozások 6,6%-kal több árut szállítottak, és árutonna-kilométerben mért teljesítményük 3,3%-kal nőtt, a más ágazatokba sorolt vállalkozások 11%-kal többet szállítottak, de teljesítményük közel 10%-kal csökkent. A tárgyidőszakban a járműkihasználtság mindkét csoport tekintetében alig változott. A más ágazatokba sorolt vállalkozások kevésbé tudták kihasználni járműveiket (az üresen megtett út aránya 25%), mint a szállítást főtevékenységként végző vállalkozások (16%).

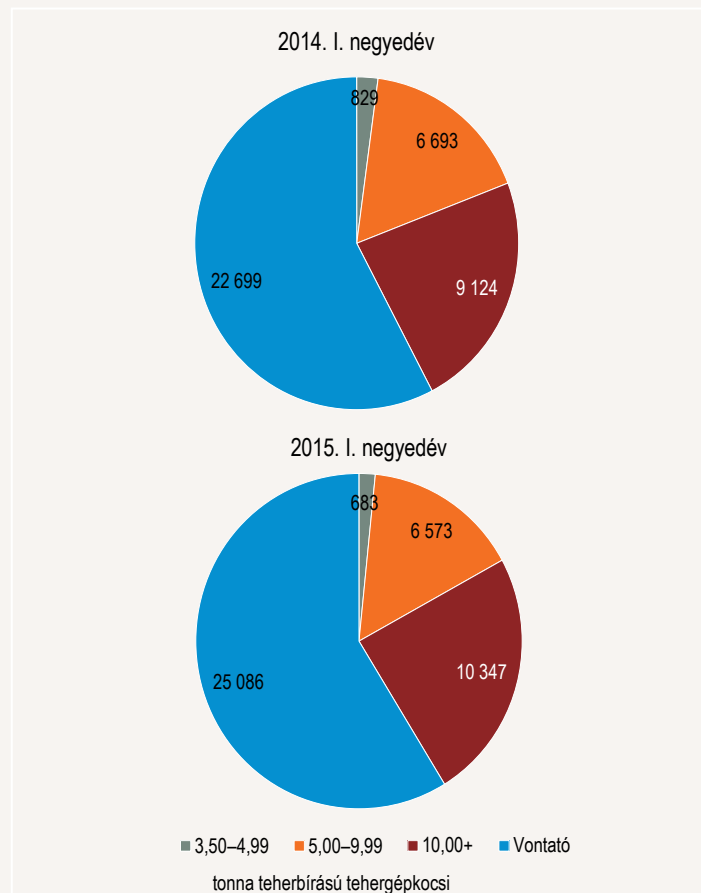
2015. I. negyedévben a főként belföldre irányuló, saját számlára végzett szállítás volumene 4,5%-kal csökkent, míg a teljesítménye 3,3 és az átlagos szállítási távolság 8,1%-kal emelkedett. A fuvardíj ellenében végzett szállítási volumen a 2014. I. negyedévihez képest 13%-kal nőtt, míg a teljesítményük alig változott. Az egyéni vállalkozók átlagosan 4,3%-kal hosszabb fuvarszakaszra kaptak szállítási feladatot, ezért az árutonna-kilométerben mért teljesítményük kevésbé csökkent (-5,2%), mint a volumenben mért (-9,1%). A vizsgált időszakban a társas vállalkozásoknál ezzel ellentétes folyamat zajlott le, 11%-kal nőtt a volumen, az átlagos szállítási távolság közel 10%-kal csökkent, majdnem azonos árutonna-kilométer teljesítmény mellett (0,6%).

A volumennövekedést az anyag- és szállításigényes építőipari, útpépítési és vasút-felújítási munkák növekedése is befolyásolta. A vontatók és a 10 tonnánál nagyobb teherbírású tehergépkocsik által szállított áruk tömege nőtt (11, illetve 13%-kal), míg a 3,5–4,99 tonna teherbírású tehergépkoc-

siké 17%-kal csökkent. Az év első három hónapjában 1,8%-kal mérséklődött az 5,0–9,99 tonna teherbírású tehergépkocsik által szállított áruk tömege.

3. ábra

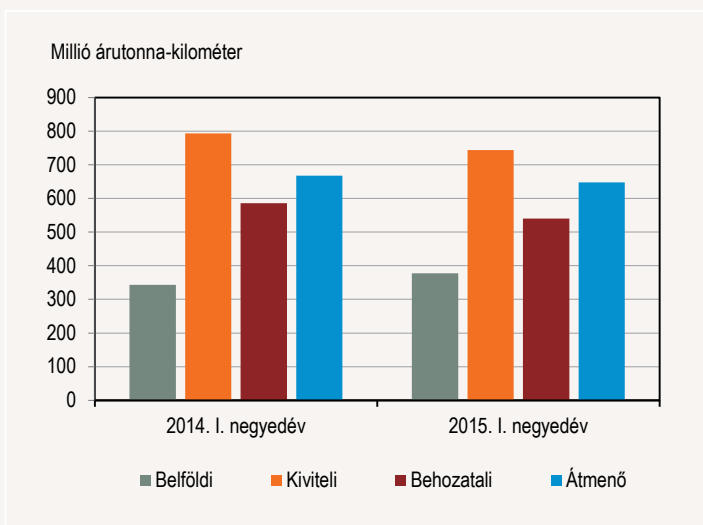
Közúti áruszállítási teljesítmények teherkategória szerint, ezer tonna



A vasúton szállított áruk tömege (11,7 millió tonna) 2015 I. negyedévében 1,7%-kal csökkent az előző év I. negyedévihez képest, a belföldi szállítás 9,2%-os növekedése ellenére. A nemzetközi szállítás volumene összességében 5,1%-kal, ezen belül a kivitel 10,7, a behozatal 5,2%-kal csökkent, míg az átmenő forgalom 5,1%-kal emelkedett. A **teljesítmény** (2,3 milliárd árutonna-kilométer) 3,4%-kal maradt el az előző év I. negyedévitől. A belföldi áruszállítás teljesítménye 9,9%-kal emelkedett, a nemzetközi szállításé 5,6%-kal mérséklődött. A nemzetközi forgalomban a kivitel teljesítménye 6,2, a behozatalé 7,8, az átmenő szállításé pedig 2,9%-kal csökkent. A tárgyidőszakban a nemzetközi utak tekintetében az átlagosan megtett távolság a kivitelben 215, a behozatalban 186 kilométer volt. Az átmenő szállítások esetében az ország területén átlagosan megtett távolság 290 kilométer volt.

Vasúti áruszállítási teljesítmények

4. ábra



A tárgyidőszakban a **belvízi áruforgalom** volumene 12%-kal emelkedett, teljesítménye 4,1%-kal csökkent 2014 I. negyedévéhez képest. A belvízi áruszállításon belül a belföldi, az export és az import szállítások volumene 126, 40, illetve 4%-kal nőtt. Az árutonna-kilométerben mért teljesítmény szintén jelentősen emelkedett: 22, 17 és 5%-kal. A tranzit forgalom 18%-kal visszaesett főként az ukrán és a román felségjelű hajók tranzitszállítási teljesítményének (42, illetve 24%-os) csökkenése következtében. A belvízi áruszállításban a magyar lobogó alatt hajózó járművek részesedése az összes szállított áru tömegéből 9,5, az árutonna-kilométerben kifejezett összteljesítményből pedig 9,3% volt.

2015 I. negyedévében a magyarországi **belvízi kikötőkben**² a be- és kirakodott áruk együttes tömege megközelítette az 1,6 millió tonnát, ami 31%-kal meghaladta az egy évvel korábbit. Az összes rakodott **áru tömegének** 74%-át (1,2 millió tonna) a berakott áruk tették ki. Az összes rakodott tömeg 51%-a mezőgazdasági, vadászati és erdészeti termék, hal és egyéb halászati termék, 17%-a kocsz és finomított kőolajtermék, további 14%-a a szén és lignit, nyers kőolaj és földgáz árucsoportba tartozó termékek forgalmából származott. A belvízi kikötői forgalomban az összes rakodott tömeg 95%-át ömlesztett áruként szállították.

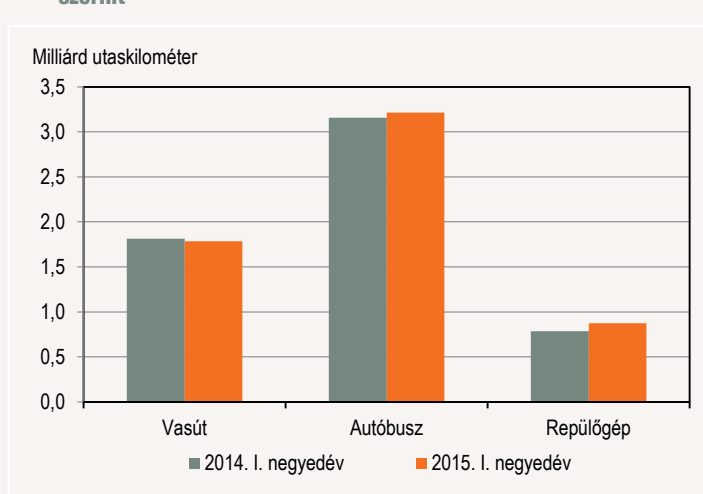
A légi áruszállításban 2015 I. negyedévében a **Budapest Liszt Ferenc Nemzetközi Repülőtér** áruforgalma 15,4 ezer tonna volt, ami az egy évvel korábbihoz képest 4,7%-kal emelkedett.

Személyszállítás

A **helyközi személyszállításban** a 2015. január–márciusi időszakban az utasforgalom (173,4 millió utas) 1,3%-kal csökkent, az utaskilométerben mért teljesítmény (5,9 milliárd) 2,1%-kal nőtt az elmúlt év I. negyedévéhez hasonlóan. A légi személyszállításban³ mind az utasszám, mind a teljesítmény 11%-kal nőtt a Magyarországról induló új úti célok bevezetése miatt. A hajón utazók száma 11, a vasúton utazóké 1,7%-kal elmaradt az egy évvel ezelőtől. Az autóbuzsós forgalomban szállított utasok száma 1,2%-kal csökkent, míg az utaskilométer 1,8%-kal emelkedett.

Helyközi személyszállítási teljesítmények szállítási módokat szerint

5. ábra



A **belföldi** távolsági személyszállításban a szállított utasok számát tekintve az autóbuzsós forgalom részesedése meghatározó, 79%.

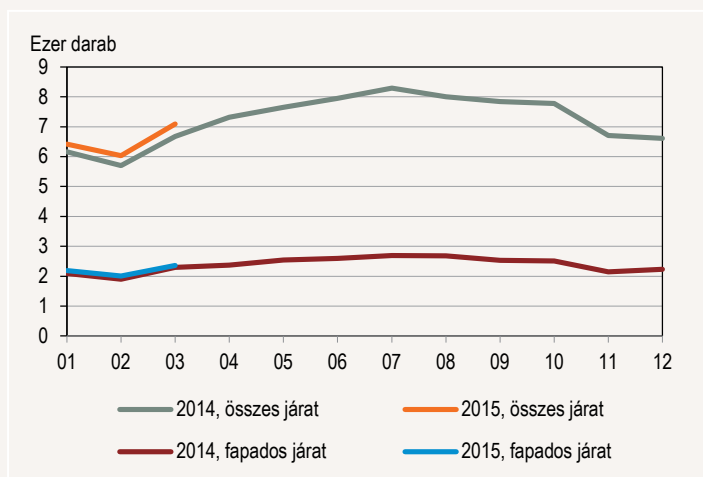
A **nemzetközi** utasforgalomban a rezidens vállalkozások szolgáltatásait repülőn az utasok 39, vasúton 37, autóbuzsós 23%-a vette igénybe a tárgyidőszakban.

A **Budapest Liszt Ferenc Nemzetközi Repülőtér** 39 országba irányuló utasforgalma 1,97 millió fő volt 2015 I. negyedévében, ami 13%-os növekedés a bázisidőszakhoz képest. Ez az utasforgalom összesen 19,5 ezer, az előző évinél 5,5%-kal több járatral valósult meg. A legnagyobb forgalmú légitársaságok a Wizz Air, a Ryanair, a Lufthansa, a Norwegian Air Shuttle, az Air France és a Germanwings voltak. A legtöbb utast a menetrend szerinti forgalomban sorrendben az Egyesült Királyság, Németország, Olaszország, továbbá Franciaország repülőterei küldték és fogadták.

A repülőtéri utasforgalomban a fapados légitársaságok aránya az utasok száma alapján 50% volt. A fapados járatok kapacitáskihasználtsága 79-ről 83%-ra, míg a hagyományos légitársaságoké 64-ről 67%-ra nőtt az előző év I. negyedévéhez viszonyítva.

6. ábra

Budapest Liszt Ferenc Nemzetközi Repülőtér járatszáma havonta

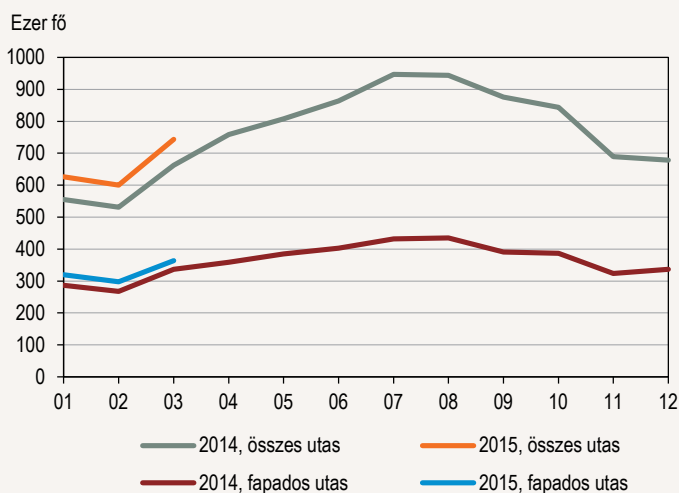


² Az adatok a Nemzeti Fejlesztési Minisztérium 1857-es számú *Kikötői áru- és hajóforgalom* c. adatgyűjtéséből származnak.

³ Az adatok a magyar légi szállítók magyarországi repülőtereket érintő utasforgalmát tartalmazzák.

7. ábra

A Budapest Liszt Ferenc Nemzetközi Repülőtér utaslétszáma havonta



2015 I. negyedévében a **helyi személyszállításban** az utasok száma 3,6, a megtett utaskilométer 5,1%-kal nőtt 2014 I. negyedévéhez képest. A legmagasabb részesedése az autóbusz-közlekedésnek volt (az utasszámból 52, az utaskilométert figyelembe véve 56%). A 4-es metró üzembe helyezésével a helyi személyszállításban belül a metrón utazók aránya 2,9, az általuk megtett utaskilométer pedig 2,5 százalékponttal emelkedett. Az autóbuszon utazók 52%-a Budapesten közlekedett.

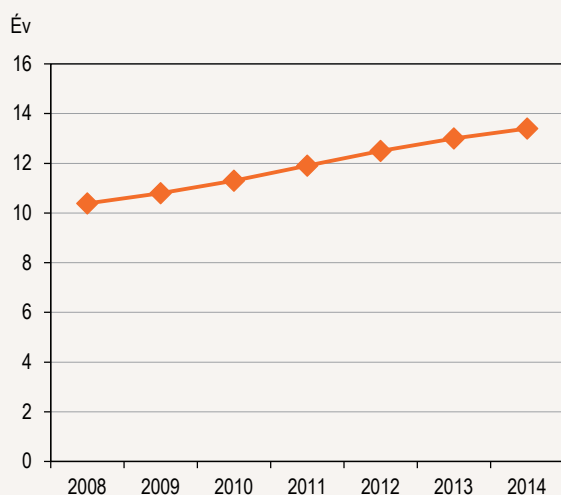
A közúti gépjárművek állománya

2015 I. negyedévében az **első alkalommal forgalomba helyezett** személygépkocsik száma 43,2 ezer volt, ami a bázisidőszaknál 19%-kal több. A Volkswagen, az Opel és a Ford márkák együttesen a Magyarországon először forgalomba helyezett személygépjárművek csaknem harmadát tették ki. Az első alkalommal regisztrált autók 58%-a volt használt, míg ez az arány 2010 I. negyedévében mindössze 22% volt.

2015 I. negyedévében a Magyarországon első alkalommal forgalomba helyezett autóbuszok száma 33, a tehergépkocsiké 27, a vontatóké 13%-kal haladta meg a 2014. I. negyedévit, míg a motorkerékpároké 3,1%-kal csökkent. Az autóbuszok és a motorkerékpárok 75%-át használt, míg a vontatók 78, a tehergépkocsik 57%-át új közúti járműként regisztrálták.

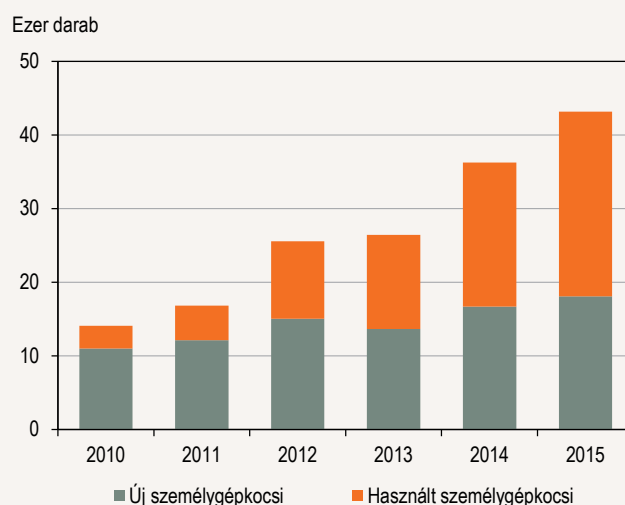
8. ábra

A személygépkocsi-állomány átlagos kora az adott év végén



9. ábra

A Magyarországon első alkalommal forgalomba helyezett személygépkocsik száma az adott év I. negyedévében



Személyes közúti közlekedési balesetek

2015 I. negyedévében közútjainkon 3122 személyes közúti közlekedési **baleset** történt, 3,1%-kal több, mint a megelőző év I. negyedévében. E balesetek során a járművezetők 2014 I. negyedévéhez képest többször szegték meg a közlekedési szabályokat, a sebességet 15%-kal több esetben nem megfelelően választották meg, valamint az irányváltoztatás szabályait 7,3%-kal több esetben nem tartották be. A súlyos sérüléssel járó balesetek száma 0,1, a könnyű sérüléssel járóké pedig 3,9%-kal nőtt. **A halálos kimenetelű balesetek száma 142 volt, ami közel 13%-kal több a bázisidőszakinál.** A vizsgált időszakban a gyalogosok hibájából 24 halálos kimenetelű baleset történt, ami 14%-kal több az előző év azonos időszakánál.

1. táblázat

A halálos kimenetelű személyes közúti közlekedési balesetek száma a balesetet előidéző okok szerint

Ok	2014. I. / 2015. I. negyedév		Előző év azonos időszaka=100,0
	2014. I.	2015. I.	
Járművezető hibája	103	118	114,6
Ebből:			
a sebesség nem megfelelő alkalmazása	50	66	132,0
elsőbbség meg nem adása	11	13	118,2
irányváltoztatás, haladás és bekanyarodás szabályainak meg nem tartása	18	22	122,2
Gyalogos hibája	21	24	114,3
Az utasok hibája, jármű műszaki hibája, pályahiba és egyéb okok	2	–	–
Összesen	126	142	112,7

A vizsgált időszakban 4075 személy sérült meg közlekedési balesetben, közülük 154-en veszítették életüket, 18 fővel többen, mint a bázisidőszakban. A súlyosan megsérültek száma 1030, a könnyen sérülteké 2891 fő volt. Balesetben 247 gyermek sérült meg, halálos gyermekbaleset nem történt.

A balesetek 69%-a lakott területen belül történt. Az autópályákon 34%-kal több volt a baleset, mint egy évvel ezelőtt. Az M1-es autópályán 69, az M6-os autópályán 50%-kal nőtt a balesetek száma 2014 I. negyedévéhez viszonyítva. A száz kilométerre jutó balesetek száma az M6-oson volt a legkevesebb (5,1) az összes autópálya száz kilométerére jutó 7,3 balesetével szemben, míg az M1-esen és az M0-on a legtöbb (13,8, illetve 13).

2015. I. negyedévben a balesetek 68%-át személygépkocsik, 9,3%-át tehergépkocsik, 8,0%-át kerékpárosok okozták. A személyszállító járművekkel több balesetet okoztak, mint 2014 I. negyedévében, kivéve a motorkerékpá-

kat (-24%), a kerékpárokat (-10%) és a segédmotoros kerékpárokat (-8,1%). A járművezetők hibájából 3%-kal több baleset történt.

A tárgynegyedévben 11%-kal csökkent az ittasan okozott balesetek száma, ami az összes baleset 9,2%-a volt. A gyalogosok által okozott balesetek 4,6, a személygépkocsi-vezetők által okozottak 8,4%-át ittas állapotban idézték elő. Az enyhébb szabályozás⁴ ellenére a kerékpárosok közel 14%-kal kevesebb balesetet okoztak ittas állapotban, mint egy évvel korábban. A segédmotorkerékpár-vezetők 9,5%-kal több balesetet idéztek elő alkohol befolyása alatt, mint 2014 I. negyedévében.

⁴ A 172/2014 (VII. 18.) Kormányrendelet 1.§. alapján „a kerékpárosra nem kell alkalmazni (...) a járművezető szervezetében szeszital fogyasztásából származó alkohol jelenlétére vonatkozó korlátozást.”

További információk, adatok (linkek):

[Táblázatok](#)
[Táblák \(stadat\)](#)
[Módszertan](#)

www.ksh.hu

Elérhetőségek

kommunikacio@ksh.hu

[Információs szolgálat](#)

Telefon: (+36-1) 345-6789