

Szállítási teljesítmények, közúti közlekedési balesetek, 2013. III. negyedév

A tartalomból

- 1 Bevezető
- 1 Áruszállítás
- 2 Személyszállítás
- 2 Közúti gépjárművek állománya
- 4 Személy sérüléses közúti közlekedési balesetek

Bevezető

2013 III. negyedévében a szállított áruk tömege nem változott, az árutonna-kilométerben mért teljesítmény 2%-kal nagyobb volt az előző év azonos időszakához képest. A július–szeptemberi helyközi személyszállítás utasforgalma 1, teljesítménye 3%-kal nőtt, a helyi személyszállítás utasszáma 3, utaskilométerben mért teljesítménye 5%-kal emelkedett az egy évvel korábbihoz viszonyítva. A tárgyidőszakban 2%-kal több személy-sérüléses közúti közlekedési baleset történt közútjainkon, mint 2012 azonos időszakában.

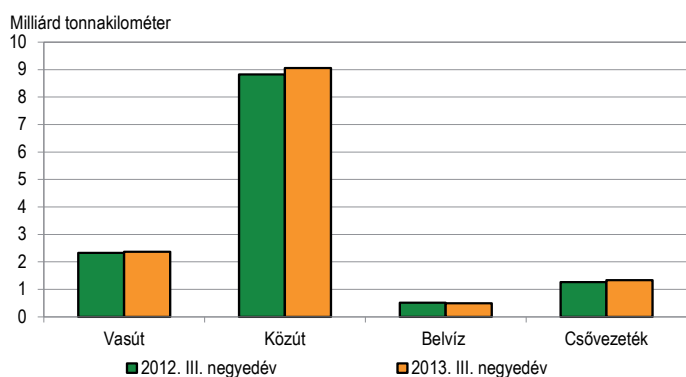
Áruszállítás

2013 III. negyedévében a szállított áruk tömege (69 millió tonna) nem változott az egy évvel ezelőttihez képest. Módozatontkénti bontásban a közúti szállítás 2%-kal esett vissza, míg a csővezetékes 7, a belvízi 5, a vasúti 4%-kal nőtt. Az árutömeg 69%-át közúton, 18%-át vasúton szállították. Belföldi viszonylatban a közúti fuvarozás részesedése még nagyobb, 86%-os volt – a vasúti és a belvízi szállítás esetében a nemzetközi tevékenység a jellemző.

A teljesítmény (13,3 milliárd árutonna-kilométer) 2%-kal nagyobb volt, mint 2012 III. negyedévében. A vasúti szállítás 2, a közúti 3, a csővezetékes 5%-kal nőtt, a belvízi 3%-kal csökkent. Az áruszállítás összteljesítményéből a közúti 68, a vasúti 18, a csővezetékes 10, a belvízi szállítás 4%-kal részesedett.

1. ábra

Áruszállítási teljesítmények szállítási módozatok szerint

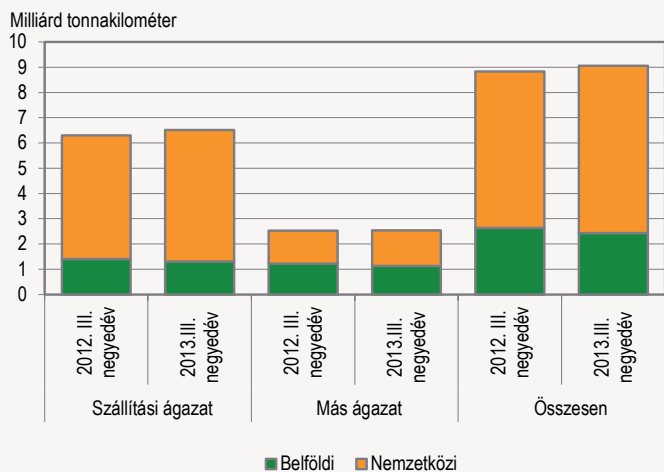


A nemzetközi áruszállítás volumene és teljesítménye is 6%-kal nőtt, a belföldi szállításé 3, illetve 6%-kal csökkent.

2012 III. negyedévéhez viszonyítva a közúti áruszállítás volumene 2%-kal csökkent az év harmadik negyedévében. Belföldi viszonylatban 4%-kal kevesebb, nemzetközi viszonylatban 5%-kal nagyobb tömegű árut mozgattak. Az árutonna-kilométerben mért teljesítményt a belföldi szállítás 7%-os csökkenése és a nemzetközi szállítás 7%-os növekedése jellemezte. A nemzetközi szállítás növekvő teljesítményének köszönhetően a közúti áruszállítás összteljesítménye 3%-kal lett magasabb a tárgyidőszakban. Összességében kevesebb árut szállítottak nagyobb távolságra, az átlagos szállítási távolság 5%-kal nőtt.

2. ábra

Közúti áru fuvarozási teljesítmények ágazat szerint



A 3%-os teljesítménynövekedés a szállítást fő tevékenységként végző vállalkozásoknak köszönhető. A szállítási ágazatba sorolt vállalkozások teljesítménye 3%-kal nőtt, a más ágazatokba sorolt vállalkozásoké az előző évvel azonos szinten maradt. Mindkét csoport jobban használta ki járműveit, mint egy évvel korábban, így az üresen megtett út aránya az ágazatban tevékenkedőknél közel 1 százalékponttal, a más ágazatokba sorolt vállalkozásoknál több mint 3 százalékponttal csökkent.

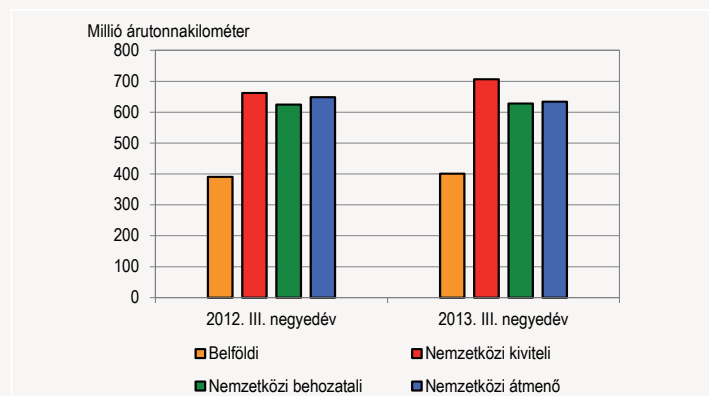
A főként belföldre irányuló, saját számlára végzett szállítás teljesítménye 11%-kal csökkent, a fuvardíj ellenében végzetté 4%-kal nőtt. A saját számlás szállítást végzők a csökkenés ellenére költséghatékonyabbakká váltak, jobban megszervezték a fuvarokat. A csökkenő futásteljesítmény mellett az üresen megtett út aránya több mint 4 százalékponttal csökkent. Az egyéni vállalkozók teljesítménye jelentősen, 11%-kal visszaesett, a társas vállalkozásoké 4%-kal nőtt. Az adatokból látható, hogy a 2013. július 1-én bevezetett e-útdíj fizetési kötelezettség hatékonyabb fuvarszervezésre ösztönözte a vállalkozásokat.

A vasúton szállított áruk tömege (12,2 millió tonna) 2013 III. negyedévében 4%-kal emelkedett az előző év azonos időszakához viszonyítva. A nemzetközi szállítás volumene 2%-kal nőtt, ezen belül a kivitel 4%-kal, a behozatal 3%-kal emelkedett, a tranzitforgalom teljesítménye stagnált. A teljesítmény (2,4 milliárd tonnakilométer) 2%-kal haladta meg az egy

évvél korábbit. A nagyobb vasúti társaságok teljesítménye csökkent, azonban a kisebb vasúti társaságok teljesítményváltozásának hatására összességében növekedés következett be. A belföldi áruszállítás teljesítménye 3, a nemzetközi szállításé 2%-kal nőtt 2012 III. negyedévéhez viszonyítva. A nemzetközi forgalomban a kivitel 7, a behozatal 1%-kal emelkedett, azonban a tranzitszállítás 2%-kal csökkent az előző év azonos időszakához képest. A nemzetközi utak tekintetében az átlagosan megtett távolság kivitelben 201,5, behozatalban 200,1 kilométer. A tranzitszállítások esetében az átlagosan megtett távolság 277,5 kilométer.

3. ábra

Vasúti áruszállítási teljesítmények



2013 harmadik negyedévében a **belvízi áruforgalom** volumene 5%-kal bővült, az árutonna-kilométerben mért teljesítménye 3%-kal csökkent 2012 azonos időszakához képest. A belföldi szállítás volumene 20, az exporté 18, az importé 28%-kal nőtt, amelyeket mérsékelt a tranzitforgalomban megmutató 20%-os csökkenés.¹⁾ A belvízi áruszállításban magyar lobogó alatt hajózó járművek részesedése az összes szállított áru tömegéből és az árutonna-kilométerben kifejezett összteljesítményből is 10% volt.

A légi áruszállításban 2013 harmadik negyedévében a **Budapest Liszt Ferenc Nemzetközi Repülőtér** összes áruforgalma 15,9 ezer tonna volt, 3%-kal több az egy évvel korábbi, alacsony bázishoz képest.

Személyszállítás

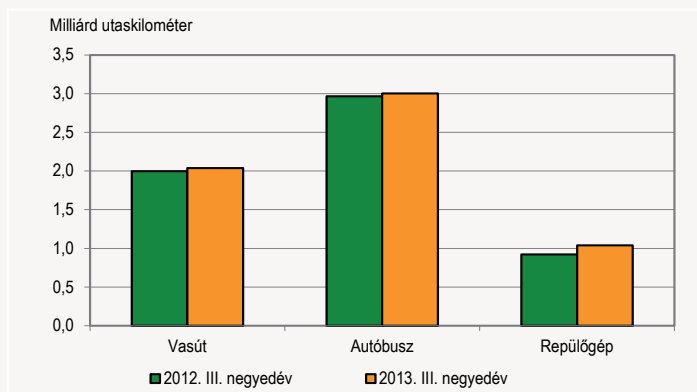
A **helyközi személyszállításban** a 2013. július–szeptemberi időszakban az utasforgalom 1, az utaskilométerben mért teljesítmény 3%-kal bővült 2012 harmadik negyedévéhez viszonyítva. A légi személyszállításban²⁾ az utasszám 15, a teljesítmény 13%-kal nőtt. Az autóbusszon utazók száma 1, a vasutat igénybe vevőké 2%-kal emelkedett.

A **belföldi** távolsági személyszállításban a szállított utasok számát tekintve az autóbussz-forgalom mértéke meghatározó, évek óta megközelítőleg 80%-os.

A **nemzetközi** utasforgalomban a Malév megszűnésével már nem a légi közlekedés a vezető szerep, mivel a kiesett teljesítmény nagy részét külföldi légi személyszállító társaságok vették át. A rezidens vállalkozások szolgáltatásait igénybe vevők körében a közlekedési módok súlya átrendeződött, így a tárgyidőszakban vasúton az utasok 39, repülőn 33, autóbusszon 28%-a utazott.

4. ábra

Személyszállítási teljesítmények szállítási módok szerint



A **Budapest Liszt Ferenc Nemzetközi Repülőtér** 42 országba irányuló utasforgalma 2,6 millió fő volt 2013 III. negyedévében, ami 2012 azonos időszakához képest 2%-kal csökkent. Ezt az utasforgalmat összesen 23,3 ezer, az előző évinél 5%-kal kevesebb járatral realizálta. A legnagyobb forgalmat lebonyolító légitársaságok a Wizz Air, a Ryanair, a Lufthansa, a KLM, az EasyJet, a Norwegian Air Shuttle és a British Airways. Az utasok számát tekintve legnagyobb súlyú országok a menetrend szerinti forgalomban sorrendben Németország, az Egyesült Királyság, Olaszország és Hollandia voltak.

A Malév megszűnésével a repülőtéri utasforgalom átrendeződött, a fapados légitársaságok szerepe nőtt, arányuk az utasok számát tekintve 51%. A fapados járatok kapacitáskihasználtsága 83-ról 87%-ra, a hagyományos légitársaságoké 76-ról 75%-ra változott 2013 III. negyedévében – az előző év azonos időszakához képest.

2013 III. negyedévében a **helyi személyszállításban** az utasok száma 3, a megtett utaskilométer 5%-kal nőtt az egy évvel korábbihoz képest. A legmagasabb – az utasszámot tekintve 54, az utaskilométert figyelembe véve 57%-os – részaránya az autóbussz-közlekedésnek volt. Az autóbusszon utazók 55%-a Budapesten közlekedett.

Közúti gépjárművek állománya

2013 III. negyedévében az **első alkalommal forgalomba helyezett** személygépkocsik száma 33,4 ezer volt. Ez a bázisidőszaki adathoz képest 30%-kal több, de még így is csak 75%-a a 2008-as – a válságot megelőző utolsó – év azonos időszaki mennyiségének. A Volkswagen, az Opel és a Ford márkák együttesen az elsőként forgalomba helyezett személygépjárművek harmadát tették ki. Az első alkalommal regisztrált autók 57%-a volt használt, míg ez a mutató 2008 azonos időszakában mindössze 14% volt.

Az év harmadik negyedében a Magyarországon első alkalommal forgalomba helyezett motorkerékpárok száma 8, a tehergépkocsiké 15%-kal haladta meg a 2012. június–szeptemberit. A motorkerékpárok több mint háromnegyedét, az autóbusszok 77%-át használt, míg a tehergépkocsik 56%-át, a vontatók csaknem háromnegyedét új közúti járműként regisztrálták.

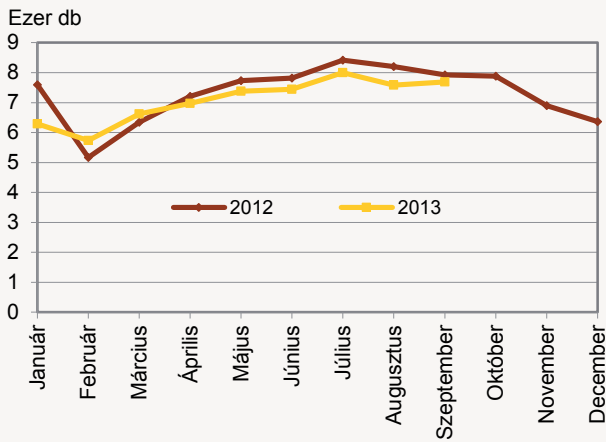
¹⁾ A Duna magyarországi szakaszát tranzitvonalnak használó azon hajók teljesítménye nélkül, amelyek szállítmányát 2013. július 1-e után Horvátországban elvámolták és az Európai Unióba beléptették, ebből eredően a 2013. III. negyedévi adatok nem teljes mértékben összehasonlíthatók az előző év azonos időszakának adataival.

²⁾ Az adatok a magyar légi szállítók Magyarországot érintő utasforgalmának adatait tartalmazzák.

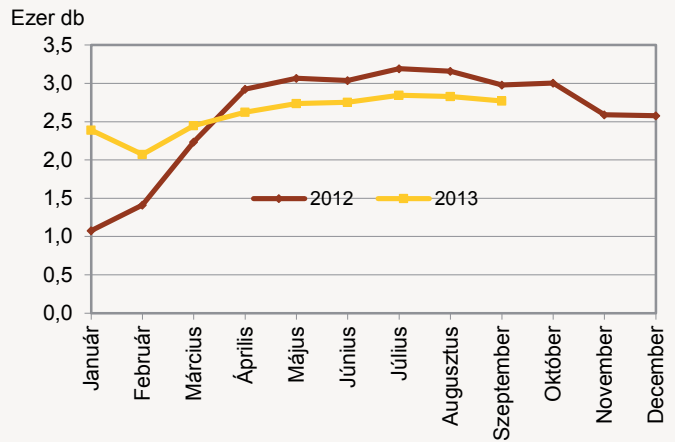
5. ábra

A Budapest Liszt Ferenc Repülőtér járatszáma havonta

Összesen



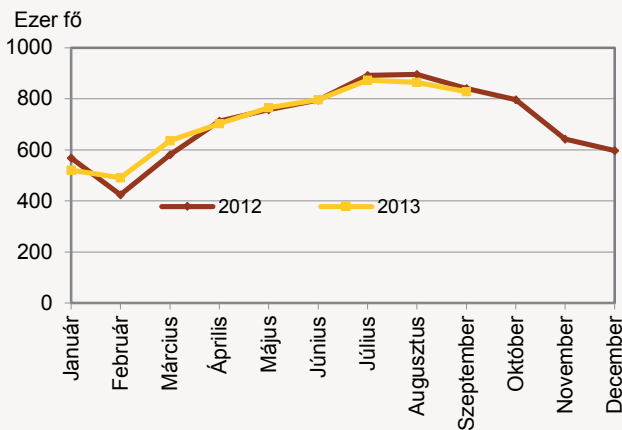
Ebből: fapados járatok



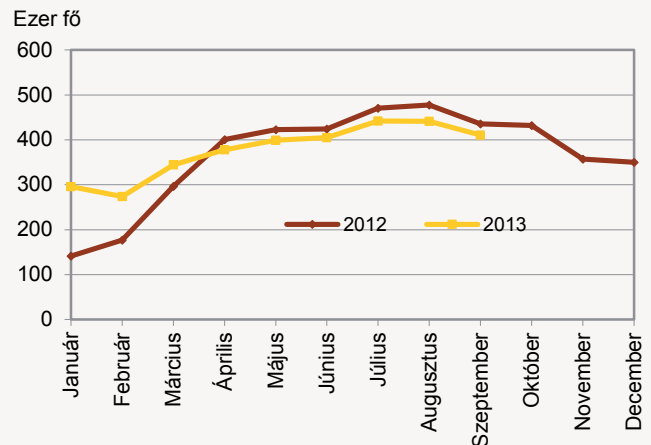
6. ábra

A Budapest Liszt Ferenc Repülőtér utaslétszáma havonta

Összesen

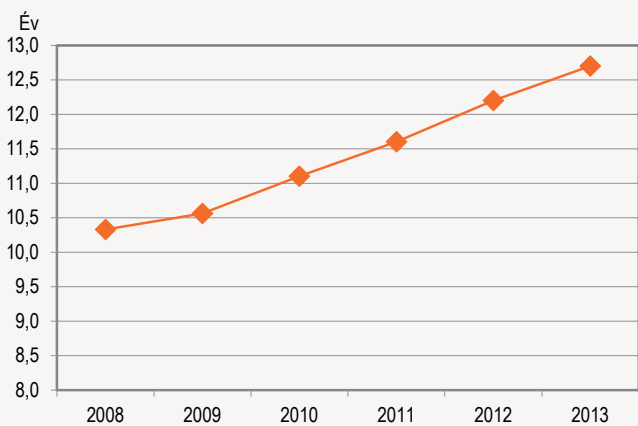


Ebből: fapados járatok



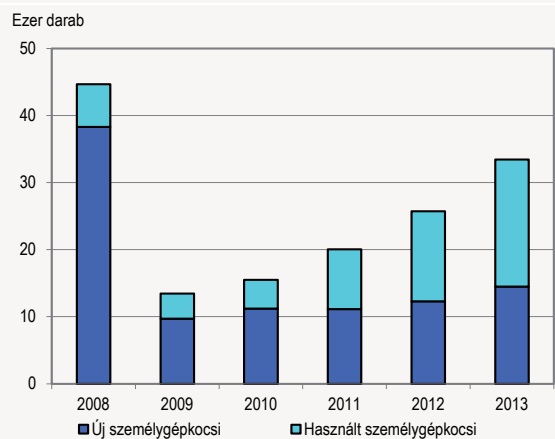
7. ábra

Személygépkocsi-állomány átlagos kora az adott félév végén



8. ábra

A Magyarországon első alkalommal forgalomba helyezett személygépkocsiak száma az adott év III. negyedévében



Személy sérüléses közúti közlekedési balesetek

2013 III. negyedévében 2%-kal több személy sérüléses közúti közlekedési baleset történt közútjainkon, mint az előző év azonos időszakában. Kimenetelük súlyosabb volt: a halálos balesetek száma 21, a súlyos sérüléssel járóké 4%-kal volt több, mint egy évvel korábban.

A vizsgált időszakban több mint 6400 **személy sérült meg** közlekedési balesetben. Közülük 200 személy vesztette életét, 41 fővel többen, mint a bázisidőszakban. A súlyosan megsérültek száma megközelítette az 1700-at, a könnyen sérülteké meghaladta a 4500 főt. Balesetben 468 gyermek sérült meg, közülük öt vesztette életét.

A balesetek 70%-a lakott területen belül történt. Az autópályákon – ahol a balesetek mindössze 3%-a történt – 24%-kal több volt a baleset, mint egy évvel korábban. Az M1-es autópályán 44%-kal nőtt a balesetek száma

az előző év azonos időszakához képest. Ezen az autópályán volt a legmagasabb a 100 kilométerre eső balesetek száma is, 30, az összes autópálya 100 kilométerére eső 13 balesetével szemben. Az M0-ás körgyűrűn 63%-kal több balesetet okoztak, mint 2012. év III. negyedévében.

A negyedév során a balesetek 54%-át személygépkocsik, 16%-át kerékpárosok 9%-át tehergépkocsik, 5%-át gyalogosok okozták. Az autóbusszok 18, a személygépkocsik és a kerékpárosok 6%-kal több balesetet okoztak, mint 2012 azonos időszakában.

4%-kal nőtt az ittasan okozott balesetek száma, ezek az összes baleset 11%-át jelentették. A kerékpárosok a balesetek közel negyedét, a segédmotoros kerékpárosok több mint ötödét okozták ittas állapotban. A gyalogosok 10, a kerékpárosok 9%-kal több balesetet okoztak **alkohol befolyása alatt**, mint az előző év III. negyedévében.

További információk, adatok (linkek):

[Táblázatok](#)
[Táblák \(stadat\)](#)
[Módszertan](#)
www.ksh.hu

Elérhetőségek

edit.skach@ksh.hu
Telefon: (+36-1) 345-6708
[Információs szolgálat](#)
Telefon: (+36-1) 345-6789