

## Állatállomány, 2010 december 1.

### A tartalomból

#### 1 Bevezető

#### 1 Szarvasmarha-állomány

#### 2 Sertésállomány

#### 3 Tyúkfélék állománya

#### 3 Lúd-, kacsza- és pulykaállomány

#### 4 Juhállomány

#### 4 Egyéb állatfajok

### Bevezető

Az elmúlt fél év során a főbb haszonállatok közül a szarvasmarhák, a sertések és a juhek száma lényegében nem változott. A baromfi-félék állománya a szezonalitásnak megfelelően alakult.

### Szarvasmarha-állomány

A szarvasmarhák száma 2010. december 1-jén 681 ezer volt, június óta 4 ezerrel, a 2009. decemberi összeírás óta 19 ezerrel lett kevesebb. A tehénállomány (309 ezer) az elmúlt 12 hónap során 3 ezerrel, fél év alatt ezerrel fogyott.

A szarvasmarha-állomány az évtizedek óta tartó folyamatos csökkenés után 2008–2009-ben 695 és 705 ezer között változott, 2010 folyamán további fogyás következett be. Az állomány nagysága tíz év alatt (805 ezerről) 124 ezerrel (15 százalékkal) mérséklődött. A tehenek száma négyötöde a tíz évvel ezelőtti, 380 ezres állománynak.

Egy év alatt a szarvasmarha-állomány a gazdasági szervezeteknél 17 ezerrel, az egyéni gazdaságoknál 2 ezerrel csökkent. A gazdasági szervezetek által tartott tehenek száma 10 ezerrel kevesebb, az egyéni gazdaságoké 6 ezerrel több az egy évvel korábinál.

Az elmúlt egy év során a gazdasági szervezeteknél 14 ezerrel, az egyéni gazdaságoknál 5 ezerrel fogyott a tejhasznú tehenek száma; a húshasznú tehénállomány mindkét gazdálkodási forma esetében 3–3 ezerrel lett több. A húshasznú tehenek száma az elmúlt 3 évben összességében 14 ezerrel (negyedével) emelkedett.

A tehénállomány pótlására szánt előhasi üszők állománya 2009 decembere óta 4 ezerrel nőtt. Az egyévesnél fiatalabb szarvasmarhák száma 19 ezerrel kevesebb, az 1–2 éves nőivarúaké 2 ezerrel több az egy évvel korábbihoz képest.

**Fajtaösszetétel:** a szarvasmarha-állomány 55 százaléka holstein-fríz fajta, aránya a tíz évvel ezelőtti fajtaösszeírás óta 10 százalékponttal mérséklődött. A magyar tarkák aránya tíz év alatt 18 százalékról 15-re csökkent. Az összállományon belül a magyar szürkek aránya jelentősen (0,7-ről 5 százalékra) nőtt.

A vágómarha **felvásárlási ára** 2010 első 11 hónapjában 7, a tehéntejé 17 százalékkal magasabb volt, mint a megelőző év azonos hónapjaiban.

2010. január és november között a felvásárolt vágómarhák száma 1, ebből a vágóborjaké 2 százalékkal haladta meg az egy évvel korábbit. Tehéntejből 10 százalékkal kevesebbet vásároltak fel, mint az előző év hasonló időszakában.

2010 első 11 hónapjában az állatvásárokon a tehen **piaci ára** 14, a növendék bikáé és tinóé 8 százalékkal magasabb, a borjúé 6 százalékkal alacsonyabb volt 2009 azonos időszakához képest.

A **szarvasmarhát tartó** gazdasági szervezetek száma 4 százalékkal emelkedett, az egyéni gazdaságoké 7 százalékkal csökkent 2009 decembere óta; ugyanakkor a tehenet tartó gazdasági szervezetek száma 1 százalékkal több, az egyéni gazdaságoké 6 százalékkal alacsonyabb lett.

Egy év alatt a gazdasági szervezeteknél 498-ra csökkent, az egyéni gazdaságoknál 14-re nőtt az egy gazdaságra jutó szarvasmarhák száma.

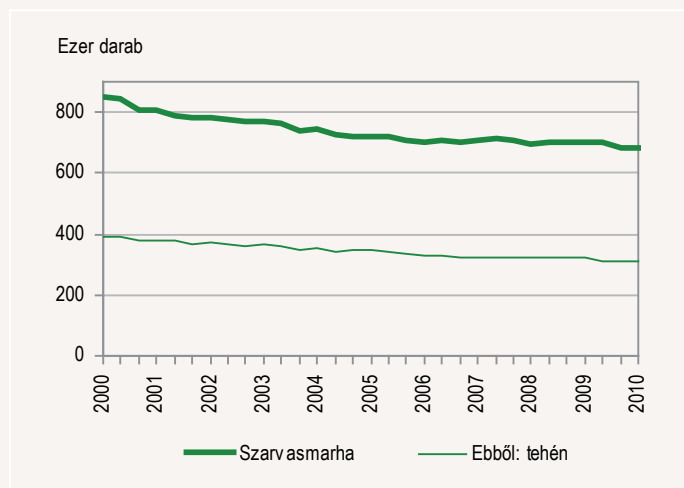
1. tábla

### A szarvasmarha- és a tehénállomány decemberi alakulása

Év	Szarvasmarha			Ebből: tehen		
	össze- sen	változás az előző évhez képest		össze- sen	változás az előző évhez képest	
	ezer db	%	ezer db	%		
2007	705	3	0,4	322	0	0,0
2008	701	-4	-0,6	324	2	0,6
2009	700	-1	-0,1	312	-12	-3,7
2010	681	-19	-2,7	309	-3	-1,0

1. ábra

### A szarvasmarha- és a tehénállomány alakulása



2. tábla

**A szarvasmarha-állomány decemberi alakulása gazdálkodási formák szerint**

Év	Gazdasági szervezetek	Egyéni gazdaságok	Változás az előző évhez képest, százalék	
	szarvasmarha-állománya, ezer darab		a gazdasági szervezeteknél	az egyéni gazdaságoknál
2007	485	220	0,8	-0,5
2008	474	227	-2,3	3,2
2009	465	235	-1,9	3,5
2010	448	233	-3,7	-0,9

**Sertésállomány**

A sertések száma az elmúlt hat hónap alatt lényegében nem változott, számuk 2010. december 1-jén 3,2 millió alatt maradt. Az állomány nagysága az egy évvel korábnál 79 ezerrel (2 százalékkal) kisebb volt. A sertések száma az elmúlt tíz évben 3,1 és 5,3 millió között változott; 2007 decembere óta folyamatosan 4 millió alatt maradt.

Az **anyakocák** száma (219 ezer) egy év alatt 7 ezerrel csökkent.

A sertésállomány 73 százalékát gazdasági szervezetek, 27 százalékát egyéni gazdaságok tartják. Ugyanez a megoszlás egy évvel ezelőtt 70 és 30, két évvel ezelőtt 67 és 33 százalék volt. Az 1990-es évek elején még domináló háttáji tartás egyre inkább háttérbe szorult: 2009 óta az így tartott sertések száma egymillió alá csökkent.

A gazdasági szervezetek sertésállománya az elmúlt 12 hónap alatt 58 ezerrel (3 százalékkal) nőtt, az egyéni gazdaságoké 138 ezerrel (14 százalékkal) fogyott. Az anyakocák száma 2009 decembere óta a gazdasági szervezeteknél nem változott, az egyéni gazdaságoknál 7 ezerrel csökkent.

A sertésállomány **kor, ivar, illetve hasznosítási irány szerinti összetételét tekintve** egy év alatt a hizósertések és szűz kocasüldők kivételével valamennyi korcsoportban csökkent a sertések száma. 2009 decembere óta a malacok és süldők száma 6–6, a vemhes kocáké 1, az üres kocáké és előhasi kocáké 7–7 százalékkal mérséklődött, miközben a hizósertéseké 1, a szűz kocasüldőké 2 százalékkal nőtt.

A **sertésállomány összetétele** az év folyamán szezonálisan változik: a hizósertések aránya a téli időszakra emelkedik (ez alkalommal 2010 júniusa és december között 39-ről 47 százalékra), ugyanekkor a malac- és a süldőállomány aránya csökken: előbbi az elmúlt időszakban 22-ről 21 százalékra, utóbbi 23-ról 22 százalékra.

**Fajtaösszetétel:** a sertésállomány 27 százaléka magyar nagy fehér fajta, aránya a tíz évvel ezelőtti fajtaösszeírás óta 10 százalékponttal mérséklődött. A magyar lapályok aránya 9-ről 6 százalékra csökkent. Az egyéb kategóriából kiemelendő a Seghers-hibridsertések aránya (8 százalék). A 40 ezres mangalalétszám a teljes állomány 1,3 százalékát jelenti.

A vágósertés **felvásárlási ára** a tavalyi év első 11 hónapjában 7 százalékkal alacsonyabb volt, mint 2009 azonos időszakában, miközben a vágómalac ára 6 százalékkal emelkedett, a vágósüldőé 14 százalékkal csökkent.

2010. január és november között 182 ezer darabbal (6 százalékkal) több vágósertést vásároltak fel, mint az egy évvel ezelőtti hasonló időszakban. Ez idő alatt harmadával csökkent a vágómalac és a vágósüldő felvásárlása. A felvásárolt felnőtt vágósertések átlagsúlya (114 kg/darab) lényegében megegyezik a 2009 első tizenegy hónapjában felvásárolt vágósertések átlagsúlyával.

2010 első 11 hónapjában a **piaci átlagárak** jelentősen csökkentek 2009 azonos időszakához képest: a malac és a süldő ára 18–18, a hizósertésé 7 százalékkal lett kevesebb.

A 2010. december 1-jén **sertést tartó** gazdasági szervezetek száma 3 százalékkal emelkedett, az egyéni gazdaságoké harmadával kevesebb volt az előző évinél. Egy év alatt az anyakocát tartó gazdasági szervezetek száma 4 százalékkal bővült, az egyéni gazdaságoké 10 százalékkal mérséklődött. Az egy gazdaságra jutó sertéslétszám a gazdasági szervezeteknél csökkent, és nem érte el a 4500 darabot; az egyéni gazdaságoknál 5,5-re emelkedett.

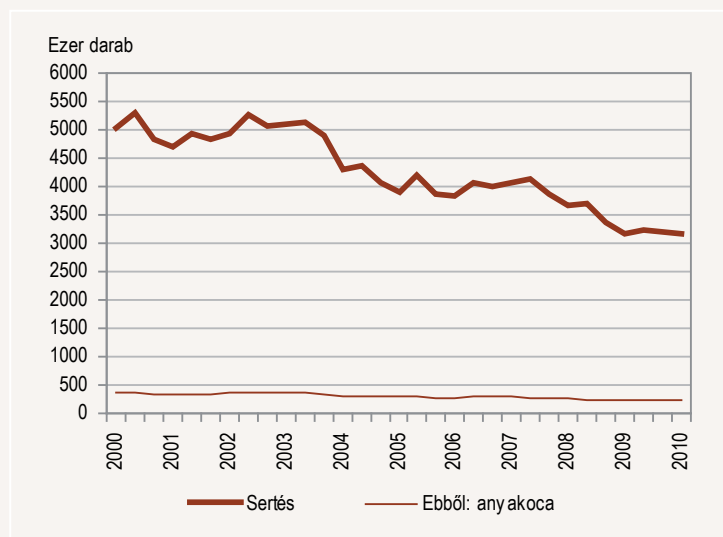
3. tábla

**A sertés- és az anyakoca-állomány decemberi alakulása**

Év	Sertés		Ebből: anyakoca			
	összesen	változás az előző évhez képest	összesen	változás az előző évhez képest		
	ezer db	%	ezer db	%		
2007	3 871	-116	-2,9	259	-31	-10,7
2008	3 383	-488	-12,6	230	-29	-11,2
2009	3 247	-136	-4,0	226	-4	-1,7
2010	3 168	-79	-2,4	219	-7	-3,1

2. ábra

**A sertés- és az anyakoca-állomány alakulása**



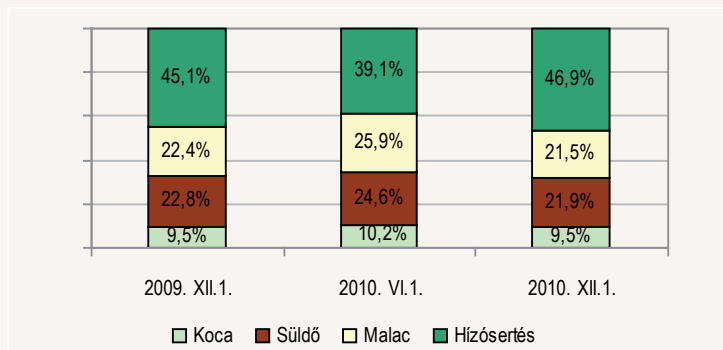
4. tábla

**A sertésállomány decemberi alakulása gazdálkodási formák szerint**

Év	Gazdasági szervezetek	Egyéni gazdaságok	Változás az előző évhez képest, százalék	
	sertés-állománya, ezer darab	a gazdasági szervezeteknél	az egyéni gazdaságoknál	
2007	2 604	1 267	3,4	-13,7
2008	2 267	1 117	-12,9	-11,8
2009	2 263	984	-0,2	-11,9
2010	2 321	846	2,6	-14,0

3. ábra

**A sertésállomány összetétele**



### Tyúkfélék állománya

A **tyúkfélék száma** 31,7 millió volt júniusban, 418 ezerrel (1 százalékkal) kevesebb az egy évvel korábnál. A 2010. június 1-jeihez viszonyítva az állomány nagysága 6,5 millióval (17 százalékkal) kisebb volt.

A 12,5 millió **tojóállomány** az egy évvel korábnál 1,1 millióval (8 százalékkal) kevesebb, a hat hónappal ezelőttnél 632 ezerrel (5 százalékkal) több.

Egy év alatt a gazdasági szervezetek tyúkjállománya 1,4 millióval gyarapodott, az egyéni gazdaságoké 1,8 millióval esett vissza. A gazdasági szervezetek tojóállománya 91 ezerrel (2 százalékkal), az egyéni gazdaságoké egymillióval (12 százalékkal) kevesebb volt az egy évvel korábnál.

2010 első 11 hónapjában a vágótyúkfélék **felvásárlási ára** 2, a tyúktojásé 8 százalékkal alacsonyabb volt a 2009. azonos időszakánál.

2010. január–novemberben 8 százalékkal kevesebb vágótyúkfélét vásároltak fel, mint egy évvel korábban.

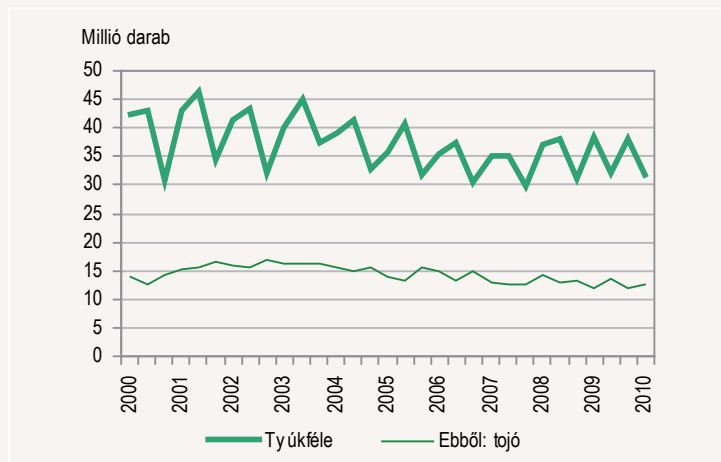
Az élő csirke **piaci átlagára** 2010 első tizenegy hónapjában 4 százalékkal kevesebb, az élő tyúké 6, a tyúktojásé 2 százalékkal magasabb volt 2009 ugyanezen időszakához viszonyítva.

5. tábla

### A tyúkféle- és a tojóállomány decemberi alakulása

Év	Tyúkféle			Ebből: tojó		
	össze- sen	változás az előző évhez képest		össze- sen	változás az előző évhez képest	
		ezer db	%		ezer db	%
2007	29 866	-437	-1,4	12 644	-2 171	-14,7
2008	31 165	1 299	4,3	13 344	700	5,5
2009	32 128	963	3,1	13 597	253	1,9
2010	31 822	-306	-1,0	12 571	-1 026	-7,5

### A tyúkféle- és a tojóállomány alakulása



4. ábra

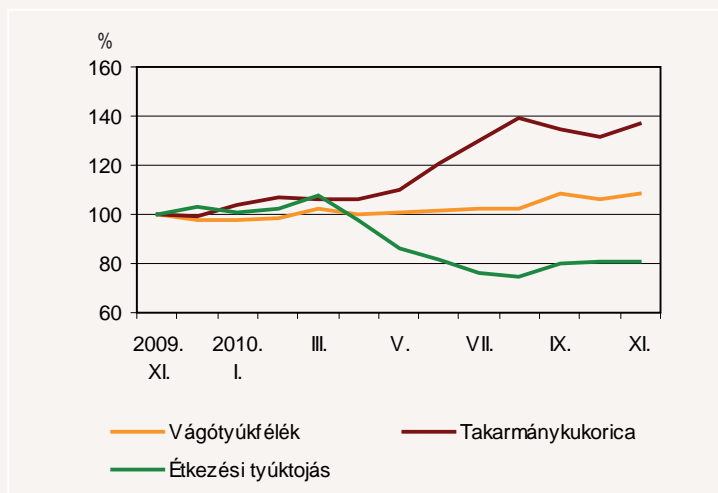
### A tyúkféleállomány decemberi alakulása gazdálkodási formák szerint

Év	Gazdasági szervezetek	Egyéni gazdaságok	Változás az előző évhez képest, százalék	
	tyúkféleállománya, ezer darab		a gazdasági szervezetknél	az egyéni gazdaságoknál
2007	16 433	13 432	8,9	-11,7
2008	16 762	14 403	2,0	7,2
2009	18 187	13 941	8,5	-3,2
2010	19 595	12 115	7,7	-13,1

6. tábla

### A vágótyúkfélék, a takarmánykukorica és az étkezési tyúktojás felvásárlási árának alakulása, 2009. november–2010. november (2009. november = 100%)

5. ábra



### Lúd-, kacs- és pulykaállomány

A **lúdállomány** összlétszáma 2010. december 1-jén 1,4 millió, 21 ezerrel (1 százalékkal) kisebb volt, mint egy évvel korábban. A **kacsaállomány** (5,8 millió) 2,1 millióval (57 százalékkal) gyarapodott. A 3,2 millió **pulykaállomány** 150 ezerrel (5 százalékkal) több volt, mint 2009. december 1-jén.

2010 első tizenegy hónapjában a vágólúd felvásárlási ára 7 százalékkal nőtt, a vágókacsáé és a vágópulykáé lényegében nem változott 2009 hasonló időszakához képest.

2010. január és november között az élő lúd piaci átlagára 8, az élő kacsáé 1, az élő pulykáé 6 százalékkal alacsonyabb volt 2009 ugyanezen időszakához mérten.

2010 első tizenegy hónapjában vágólúdból 223 ezer darabbal (8 százalékkal), vágópulykából 943 ezerrel (12 százalékkal) csökkent, vágókacsából 1,7 millióval (14 százalékkal) nőtt a felvásárolt mennyiség 2009 azonos időszakához viszonyítva.

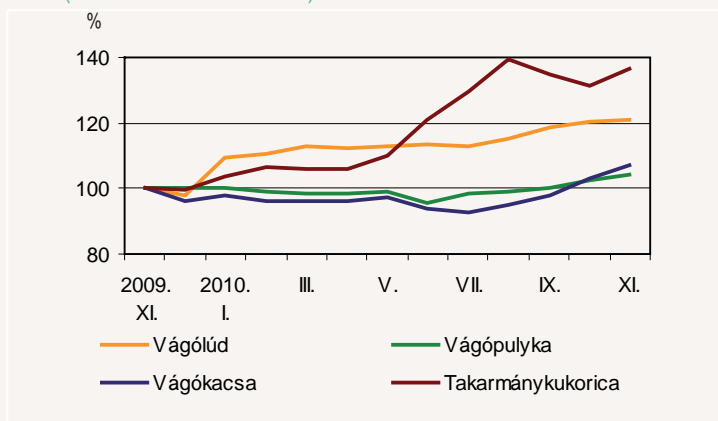
7. tábla

### A lúd-, a kacs- és a pulykaállomány decemberi alakulása

Év	Lúd- állomány, ezer darab	Kacsa- állomány, ezer darab	Pulyka- állomány, ezer darab	Változás az előző évhez képest, százalék		
				lúd	kacsa	pulyka
2007	1 817	2 230	4 368	-32,9	-13,6	6,9
2008	2 120	2 904	3 527	16,7	30,2	-19,3
2009	1 405	3 713	3 018	-33,7	27,9	-14,4
2010	1 384	5 813	3 168	-1,5	56,6	5,0

6. ábra

### A vágólúd, a vágókacsa, a vágópulyka és a takarmánykukorica felvásárlási árának alakulása, 2009. november–2010. november (2009. november = 100%)



### Juhállomány

A **juhállomány** 2010. december 1-jén nem érte el az 1,2 milliót, az **anyajuhok** száma 844 ezer volt. A juhek száma 42 ezerrel, az anyajuhoké 124 ezerrel kevesebb a 2009. decemberinél.

Egy év alatt a gazdasági szervezetek **juhállománya** alig változott, az egyéni gazdaságoké 40 ezerrel csökkent.

A gazdasági szervezetek anyajuhállománya az előző évi szintjén maradt, az egyéni gazdaságoké 123 ezerrel kevesebb lett az elmúlt 12 hónap folyamán.

2010 első tizenegy hónapjában a megelőző év azonos időszakához viszonyítva a vágójuh felvásárlási ára 2 százalékkal emelkedett, a juhtejé kismértékben csökkent. Január és november között 5 százalékkal kevesebb vágójuhot vásároltak fel, mint 2009 ezen időszakában.

A juhot tartó gazdasági szervezetek száma az elmúlt egy év során 19, az egyéni gazdaságoké 15 százalékkal nőtt.

Az elmúlt egy év alatt a mind a gazdasági szervezetek, mind az egyéni gazdaságok átlagos juhállománya csökkent.

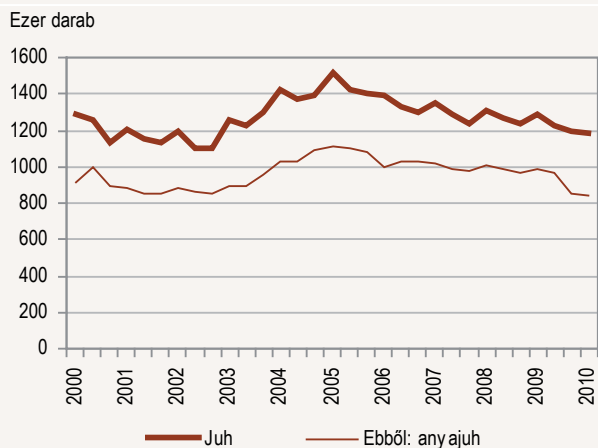
8. tábla

### A juh- és az anyajuhállomány decemberi alakulása

Év	Juh			Ebből: anyajuh		
	összesen	változás az előző évhez képest		összesen	változás az előző évhez képest	
		ezer db	%		ezer db	%
2007	1 232	-66	-5,1	977	-53	-5,1
2008	1 236	4	0,3	964	-13	-1,3
2009	1 223	-13	-1,1	968	4	0,4
2010	1 181	-42	-3,4	844	-124	-12,8

7. ábra

### A juh- és az anyajuhállomány alakulása



9. tábla

### A juhállomány decemberi alakulása

Év	Gazdasági szervezetek	Egyéni gazdaságok	Változás az előző évhez képest, százalék	
	juhállománya, ezer darab		a gazdasági szervezeteknél	az egyéni gazdaságoknál
2007	173	1 059	-4,9	-5,1
2008	168	1 068	-2,9	0,8
2009	153	1 070	-8,9	0,2
2010	152	1 029	-0,7	-3,8

### Egyéb állatfajok

2010. június 1-jén az ország **lóállománya** 65 ezer volt, az egy évvel ezelőtől 4 ezerrel több; ezen belül a **kancaállomány** 2 ezerrel emelkedett, számuk 35 ezer.

A **kecskeállomány** december elején 75 ezer darab volt.

A 826 ezres **házi nyúl-állomány** 11 ezerrel több az egy évvel korábinál.

A **vágógalambok** száma 149 ezer, a **méhcsaládoké** 607 ezer volt.

10. tábla

### Egyéb állatfajok decemberi állománya

(ezer darab)

Év	Ló	Ebből: kanca	Ke- cs- ke	Ebből: anya- kecske	Házi- nyúl	Ebből: anya- nyúl	Vágó- ga- lamb	Méh- család
2007	60	31	67	37	961	140	271	553
2008	58	30	66	36	732	121	301	421
2009	61	33	58	36	815	129	361	432
2010	65	35	75	44	826	120	149	607

#### További információk, adatok (linkek):

[Módszertan](#)

[Táblázatok](#)

#### Elérhetőségek:

[Peter.Toth@ksh.hu](mailto:Peter.Toth@ksh.hu)

Telefon: (+36-1) 345-6705

[Információs szolgálat:](#)

Telefon: (+36-1) 345-6789

[www.ksh.hu](http://www.ksh.hu)