



# Jelentés a beruházások 2012. évi alakulásáról

## Tartalom

Összefoglalás .....	2
Gazdasági környezet .....	2
Nemzetközi kitekintés .....	2
Beruházások, 2004–2012.....	2
Beruházások megoszlása nemzetgazdasági ágak szerint 2012-ben.....	4
A legalább 50 főt foglalkoztató vállalkozások és a költségvetési szervek beruházásai .....	5
A beruházások területi megoszlása.....	5

### Táblázatok

Összefoglaló táblák (STADAT)

Területi táblák (STADAT)

Módszertan

Elérhetőségek

## Összefoglalás

A beruházások több éve tartó csökkenő tendenciája 2012-ben is folytatódott, éves szinten a beruházások volumene 5,2%-kal csökkent az előző évhez képest. Ezen belül az építési beruházások nagymértékben, 10,6%-kal estek vissza, míg a gép- és berendezések 1,8%-kal növekedtek. A legtöbb nemzetgazdasági ág beruházásai továbbra is jellemzően csökkentek. Az általános mérséklődő tendenciával szemben 2012-ben a legnagyobb súlyú feldolgozóipar beruházásai 2011 kiugróan magas teljesítményéhez képest is nőttek: éves szinten 4,9%-os emelkedés volt. A legalább 50 főt foglalkoztató vállalkozások beruházásai 2012-ben 2,7%-kal csökkentek. 2011-hez képest továbbra is (1,3 százalékponttal) nőtt a vidéki beruházások súlya, a nagyrészt két megyében (Győr-Moson-Sopron és Komárom-Esztergom) megvalósult járműipari nagyberuházások következtében.

## Gazdasági környezet

Kedvezőtlenül alakultak 2012-ben a beruházásokat érintő fontosabb gazdasági feltételek. A vállalkozások beruházási döntéseit hátrányosan befolyásolta a finanszírozási költségek emelkedése, valamint – a legtöbb ágazat esetében – a korlátozott növekedési kilátások. Az ezek eredőjeként adódó alacsony megtérülési mutatók az üzleti szféra beruházási hajlandóságát 2012-ben jelentősen visszavetették. A háztartások beruházási kedvét elsősorban a munkaerő-piaci helyzet, valamint a pénzügyi szektor visszafogott hitelezési aktivitása mérsékelte. A külső környezet és az alacsony belső kereslet együttes hatására hazánk gazdasági teljesítménye 2011. évi növekedést követően csökkenésbe fordult. Magyarország bruttó hazai terméke 2012-ben 1,7%-kal mérséklődött az előző évhez képest. A nemzetgazdasági beruházásokat is tartalmazó bruttó állóeszköz-felhalmozás 3,8%-kal kevesebb volt az előző évhez viszonyítva.

## Nemzetközi kitekintés\*

Az európai uniós tagállamok többségében 2012-ben csökkent a bruttó állóeszköz-felhalmozás, az EU-27-ben éves szinten átlagosan 2,9%-kal. A 2011. évi nagymértékű felfutás folytatódott 2012-ben is a korábban gazdasági válság sújtotta balti államok közül – Litvánia kivételével – Észtországban (21%) és Lettországon (12,3%). Németországban 2,5%-kal, Hollandiában 4,6%-kal, Csehországban 1,7%-kal, míg Lengyelországban 0,8%-kal maradt el a bruttó állóeszköz-felhalmozás. A kelet-közép-európai országok közül továbbra is nőtt a mutató értéke Romániában (4,9%). A bruttó állóeszköz-felhalmozás elsősorban az adósságválsággal is küzdő tagállamok esetében jelentősen visszaesett: Cipruson 23,0, Görögországban 19,2, Portugáliában 14,5, Olaszországban 8,0%-kal.

## Beruházások, 2004–2012

Magyarországon a beruházások a nemzetgazdaság egészében 2005-ig dinamikusan nőttek. A bővülést a 2006–2007-es években stagnálás váltotta fel (elsősorban a költségvetési beruházások jelentős visszafogása miatt). 2008 elejétől a beruházások a romló hazai és nemzetközi gazdasági környezet hatására csökkenésbe fordultak. A visszaesést 2009-ben a pénzügyi és gazdasági világválság tovább mélyítette. A beruházások több éve tartó csökkenő tendenciája 2012-ben is folytatódott, a volumen 5,2%-kal maradt el az előző évhez képest. A beruházások teljesítménye 2004 és 2012 között összességében közel ötödével zsugorodott.

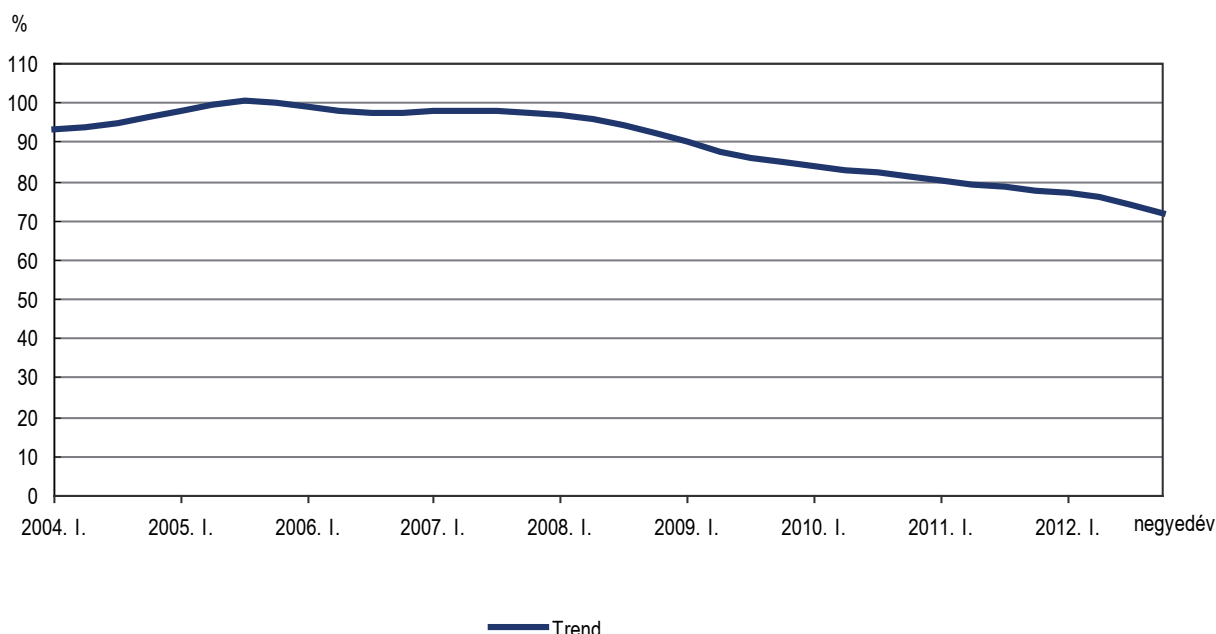
2012-ben a 19 nemzetgazdasági ág közül 16-ban volumencsökkenés figyelhető meg, de a feldolgozóiparban a tavalyi magas bázis ellenére 4,9%-kal nőttek a beruházások. A közigazga-

\* Forrás: Eurostat.

tás, védelem, kötelező társadalombiztosítás nemzetgazdasági ág beruházási teljesítményének 13,0%-os növekedését a tározók, gátak és belvízcsatornák építése eredményezte. A közepes súlyú ágak közül még a folyamatos hálózatfejlesztések és a digitális vételre való átállás eredményezte az információ, kommunikáció nemzetgazdasági ág beruházásainak 10,9%-os bővülését. A legnagyobb súlyú nemzetgazdasági ágak közül a szállítás, raktározás nemzetgazdasági ág beruházásainak volumene 2,4%-kal maradt el 2011-hez képest, amelyet a szárazföldi-, csővezetékes szállítás, légi szállítás továbbá a gyorsforgalmiúthálózat-építés és fejlesztések jelentős csökkenése okozott. Mind a 10 kissúlyú nemzetgazdasági ág beruházásai csökkentek 2012-ben, átlagosan 22,8%-kal. Legnagyobb mértékben az oktatás; a humán-egészségügyi, szociális ellátás; valamint az egyéb szolgáltatás területén maradtak el a fejlesztések.

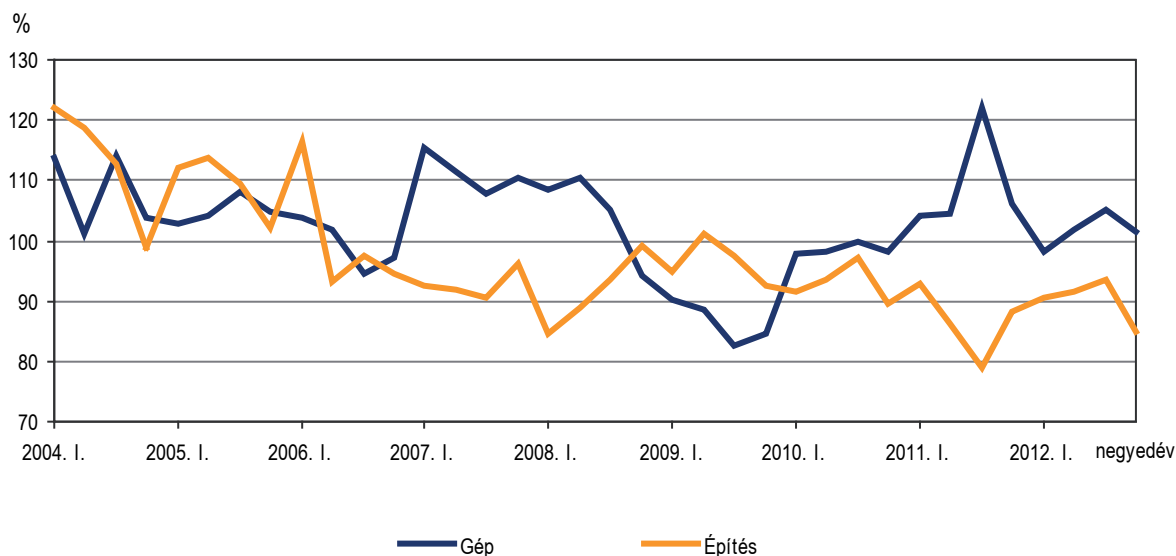
1. ábra

**A beruházások volumenindexe**  
(2005. évi negyedévek átlaga = 100%)



A beruházások általános visszaesése mögött azonban eltérően alakult az építési, valamint a gép- és berendezésberuházások dinamikája. Az építési beruházások volumenindexe 2004 elején kiugróan magas volt, és az év végi átmeneti visszaesés ellenére az év egészére a növekedés volt a jellemző. A következő évben a beruházási kedv tovább folytatódott egészen 2006 első negyedévéig. Ezután 2012 végéig majdnem minden negyedévben csökkentek az építési beruházások az előző év azonos időszakához képest. A visszaesés az építőipari termelés mérséklődésével párhuzamosan – elsősorban – a lakásépítések, az üzleti ingatlanfejlesztések, továbbá a gyorsforgalmiúthálózat-építéshez és felújításhoz köthető beruházások folyamatos csökkenésének következménye. Ezzel ellentétben a nemzetgazdasági gépberuházások visszaesésének kezdete a 2008 utolsó negyedévében kitört általános gazdasági-pénzügyi válsághoz köthető. A két és fél évig tartó zsugorodást 2011 első negyedévéitől – leginkább a feldolgozóipari gépberuházások és a korábbi években elmaradt haszongépjármű-vásárlások okán – számottevő növekedés váltotta fel, amely az év elejét jellemző átmeneti visszaeséstől eltekintve 2012-ben is folytatódott.

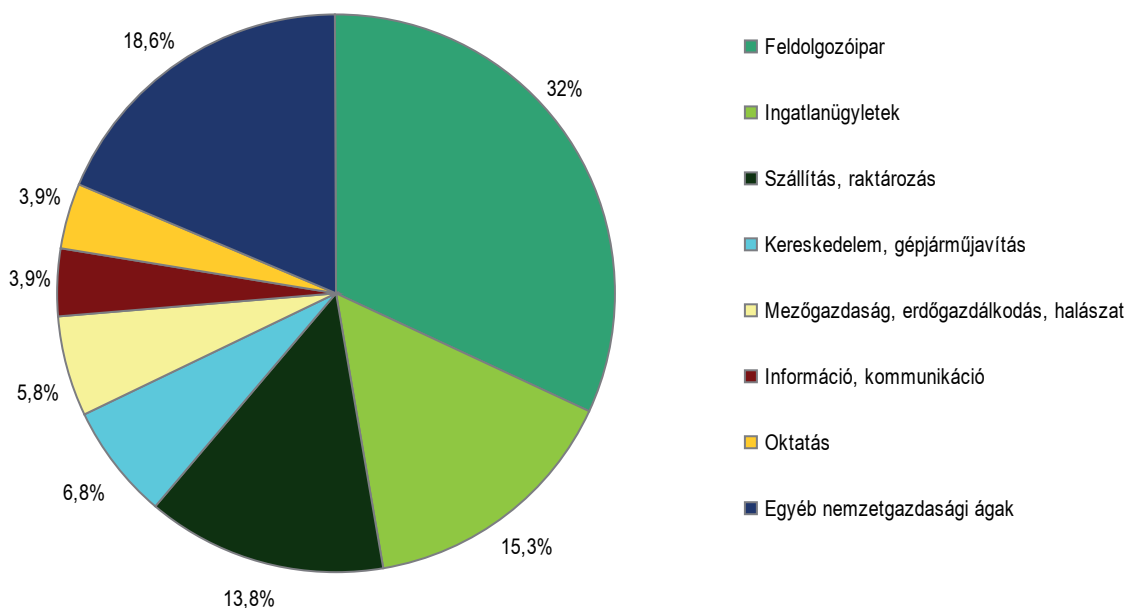
### A nemzetgazdasági beruházások volumenindexe anyagi-műszaki összetétel szerint (előző év = 100%)



### Beruházások megoszlása nemzetgazdasági ágak szerint 2012-ben

A nemzetgazdasági beruházások – teljesítményérték szerinti – megoszlása a nemzetgazdasági ágak szerint 2012-ben nem változott lényegesen az előző évekhez képest. Változatlanul a három legnagyobb nemzetgazdasági ág (a feldolgozóipar; az ingatlanügyletek; a szállítás, raktározás) beruházásai adják az összes beruházás több mint felét. További négy közepes súlyú nemzetgazdasági ág (a kereskedelem, gépjárműjavítás; a mezőgazdaság, erdőgazdálkodás, halászat; az információ, kommunikáció, és a közigazgatás, védelem, kötelező társadalombiztosítás) beruházási teljesítményét is figyelembe véve a hét legnagyobb súlyt képviselő ág beruházásai a teljes nemzetgazdasági beruházásteljesítmény-érték több mint négyötödét teszik ki.

### Nemzetgazdasági beruházások megoszlása gazdasági ágak szerint, 2012

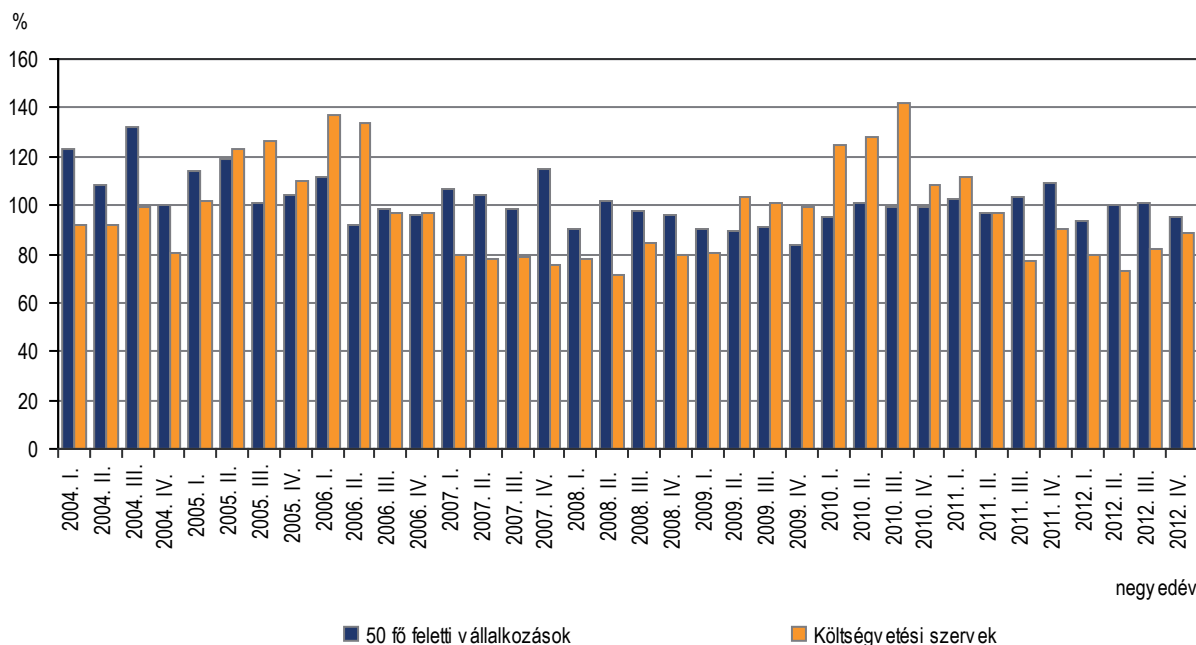


## A legalább 50 főt foglalkoztató vállalkozások és a költségvetési szervek beruházásai

Eltérően alakultak a legalább 50 főt foglalkoztató vállalkozások és a költségvetési szervek beruházásai. Az 50 főt foglalkoztató vállalkozások esetében 2004–2005-ben még nőttek a beruházások, de a romló üzleti kilátásokkal párhuzamosan már 2008-ban, a gazdasági világválságot megelőzően is mérséklődött a beruházások volumene, és ez a csökkenő tendencia a következő évekre is jellemző volt. Éves szinten az 50 főt foglalkoztató vállalkozások beruházásai 3,7%-kal emelkedtek 2011-ben, de a növekedés elsősorban a feldolgozóiparban tevékenykedő nagyvállalatok beruházásainak következménye. A kisebb létszámú vállalkozások beruházásai az előző évekhez hasonlóan tovább mérséklődtek, a teljes vállalkozási szektor beruházási teljesítménye lényegében stagnált. 2012-ben mind a nagyvállalatok, mind a közép- és kisvállalkozások beruházásai csökkentek, összességében 2,7%-kal. A költségvetési szervek beruházásai mindössze két évben – 2005 és 2010-ben – nőttek jelentősebben, amelyek az árvízvédekezéssel és vörösiszapkatasztrófa-elhárítással kapcsolatos központi költségvetésből finanszírozott nagyobb beruházásoknak köszönhető. Az önkormányzati beruházások több éve tartó csökkenése tovább folytatódott, ezért a költségvetési szervek beruházásai 2012-ben 18,3%-kal maradtak el az elmúlt évhez képest. A költségvetési szervek, valamint a kis létszámú vállalkozások beruházásiteljesítmény-értékének csökkenése mellett a háztartások lakóingatlan beruházásainak visszaesése okozta a nemzetgazdasági beruházások volumenének 2012-ben regisztrált 5,2%-os mérséklődését.

4. ábra

**Beruházások volumenindexei a legalább 50 főt foglalkoztató vállalkozásoknál és a költségvetési szerveknél**  
(előző év azonos időszaka = 100%)



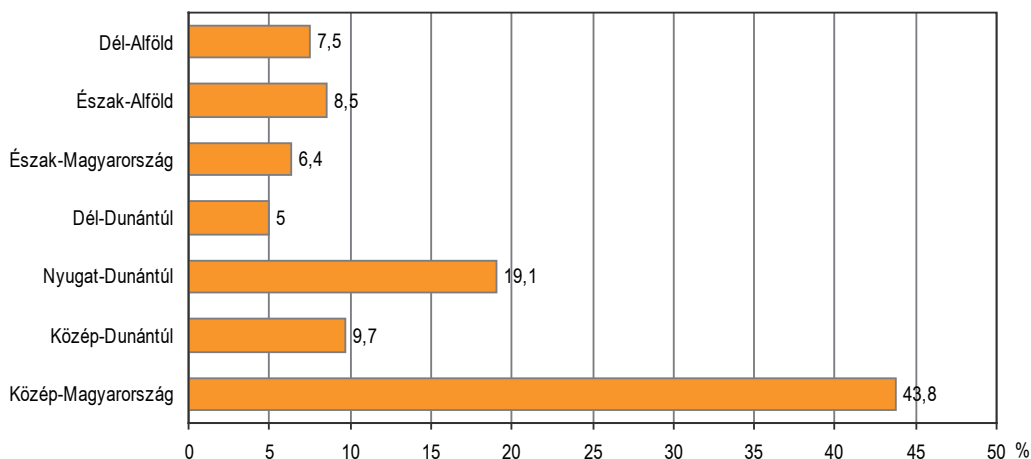
## A beruházások területi megoszlása

A beruházások teljesítményértékének területi megoszlása az 5 fő feletti vállalkozások, a költségvetési szervek és a megfigyelt nonprofit szervezetek körében alapvetően nem változott a korábbi évekhez képest. Közép-Magyarország és a dunántúli régiók együttesen a beruházások több mint háromnegyedét tették ki 2012-ben. Ezen belül is Nyugat-Dunántúl beruházásai

számottevően nőttek. A gazdaságilag kevésbé fejlett Észak-Magyarországra és az alföldi régiókra viszont a beruházások kevesebb, mint negyede jutott. A 2010-es évtől jelentősen nőtt a vidéki beruházások súlya, köszönhetően a Győr-Moson-Sopron és Komárom-Esztergom megyében megvalósult járműipari nagyberuházásoknak.

5. ábra

**Az 5 fő feletti vállalkozások, a költségvetési szervek és a megfigyelt non-profit szervezetek beruházásainak teljesítményértéke területi bontásban (%), 2012**



**Elérhetőségek:**

*Felelős szerkesztő:* Szöllősiné Szép Adrienn főosztályvezető

Telefon: (+36-1) 345-1198, e-mail: [Adrienn.Szep@ksh.hu](mailto:Adrienn.Szep@ksh.hu)

*További információ:* Bozsér Zoltánné

Telefon: (+36-1) 345-6362, e-mail: [Zoltanne.Bozser@ksh.hu](mailto:Zoltanne.Bozser@ksh.hu)

[Információs szolgálat](#), telefon: (+36-1) 345-6789, fax: (+36-1) 345-6788