

Tartalom

Összefoglalás	2
1. Nemzetközi kitekintés	2
2. Az építőipar helye a nemzetgazdaságban	2
2.1. Makrogazdasági jellemzők	2
2.2. Az építőipar szervezeti keretei	3
2.3. A munkavállalók száma és átlagkeresete	4
2.4. Az építőipar beruházásai	5
2.5. Az építőipari árak	5
3. Az építőipari termelés főbb jellemzői	6
4. Területi összehasonlítás	9

További információk, adatok (linkek)

Táblázatok

Módszertan

Elérhetőségek

Összefoglalás

2015-ben folytatódott az **építőipari termelés** 2013-ban elkezdődött növekedése, a volumen 3,0%-kal magasabb volt az egy évvel korábinál. A bővülés következtében a termelés meghaladta az ezredfordulón mért szintet, ugyanakkor a válság előtti évektől (2005–2006) negyedével elmaradt. Az épületek építésének emelkedése elsősorban ipari beruházásoknak köszönhető. Az egyéb építmények építését a részben uniós támogatásból megvalósuló út- és vasútfejlesztések növelték. Székhely szerint vizsgálva Közép-Magyarország kivételével minden régióban emelkedett az odatarozó szervezetek termelése. Az év során kötött új szerződések jelentősen elmaradtak a 2014. évitől, így az építőipar év végi **szerződésállománya** 48,4%-kal kisebb volt a 2014. végénél, és az éves termelésnek csak mintegy 20%-át tette ki. A legalább 5 főt foglalkoztató építőipari vállalkozásoknál alkalmazásban állók száma 1,7%-kal emelkedett. Az építőipari **átlagkeresetek** továbbra is jelentősen, csaknem negyedével a nemzetgazdasági átlag alatt maradtak, az építőipar a nemzetgazdasági ágak között az utolsók között van. Az építőipar termelői árai 2015-ben 2,5%-kal emelkedtek az előző évhez viszonyítva.

1. Nemzetközi kitekintés

Az **Európai Unió (EU-28) építőipari termelése** 2015-ben – az azt megelőző 3,3%-os növekedést követően – 0,8%-kal bővült. Ezen belül az euróövezetben 1,0%-kal csökkent a termelés. A nagyobb tagállamok közül Németországban 2,3, Franciaországban 4,2, Olaszországban 1,8%-os visszaesést figyeltek meg, az Egyesült Királyságban viszont 3,5%-kal nőtt az építőipar teljesítménye. A visegrádi országok közül Szlovákiában és Csehországban jelentősen (18,0, illetve 7,2%-kal) emelkedett, Lengyelországban 0,3%-kal csökkent az építőipari kibocsátás.

2. Az építőipar helye a nemzetgazdaságban

2.1. Makrogazdasági jellemzők

A korábinál kedvezőbb külső környezetnek, illetve hazai oldalról elsősorban a feldolgozóiparnak köszönhetően **Magyarország bruttó hazai terméke** – a 2014. évi 3,7%-os növekedés után – 2015-ben 2,9%-kal emelkedett.

A magyarországi bruttó hazai termék (GDP) növekedéséhez az építőipar 2015-ben 0,1 százalékponttal járult hozzá. Nemzetgazdasági súlya 1995 óta folyó áron számítva 3,9–5,8% között változott, ugyanakkor 2006 és 2013 között folyamatosan csökkent, majd 2014-ben 4,4%-ra emelkedett.

A nemzetgazdaságban **alkalmazásban állók** létszáma 2 millió 895 ezer fő volt a legalább 5 főt foglalkoztató szervezetek körében, 2,5%-kal magasabb az előző évinél. Az építőiparban – ugyanebben a körben – 111,4 ezer fő állt alkalmazásban. Az itt működő nagyszámú – 5 főnél kevesebbet foglalkoztató – kisvállalkozásnak köszönhetően az összes foglalkoztatott létszámából 6,5%-kal részesedik. Az alkalmazásban állók bruttó nominális keresete és **nettó átlagkeresete** 2015-ben egyaránt 4,2%-kal magasabb volt az egy évvel korábinál. Az építőipari bruttó nominális átlagkeresetek 6,0%-kal emelkedtek.

1. tábla

Az építőipar helye a nemzetgazdaságban

(%)

Év	Az építőipar részaránya			
	a bruttó hozzáadott értékből	a beruházási teljesítményértékből	a foglalkoztatottak számából	a vállalkozások számából
2005	5,7	2,9	8,1	8,0
2006	5,4	2,8	8,2	8,0
2007	5,0	2,7	8,4	7,7
2008	4,9	2,8	8,0	6,3
2009	4,9	2,4	7,7	6,1
2010	4,2	2,2	7,3	5,9
2011	4,1	1,7	6,9	6,0
2012	3,9	1,5	6,4	5,7
2013	4,1	1,8	6,3	5,7
2014	4,4	1,8	6,3	5,4
2015	3,7	1,7	6,5	5,2

2.2. Az építőipar szervezeti keretei

Az építőipart továbbra is a szervezetek nagy száma, ezen belül a mikro- és kisvállalkozások túlsúlya jellemzi. 2015 végén 88 734 építőipari vállalkozást regisztráltak, 1,2%-kal kevesebbet az egy évvel korábnál (92 211). A legtöbb vállalkozás (59 066) a speciális szaképítés ágazatban található, ezen belül közel 30 ezer – az összes építőipari vállalkozás 30%-a – az épületgépészeti szerelés alágazatban.

2. tábla

A regisztrált vállalkozások száma

Ágazat		Összes		Társas		Önálló	
		vállalkozás					
kódja	megnevezése	2013	2014	2013	2014	2013	2014
41	Épületek építése	25 499	24 621	20 742	19 819	4 757	4 802
42	Egyéb építmények építése	6 774	6 745	5 633	5 548	1 141	1 197
43	Speciális szaképítés	61 019	60 845	30 462	29 155	30 557	31 690
F	Építőipar	93 292	92 211	56 837	54 522	36 455	37 689

A mikrovállalkozások túlsúlyát mutatja, hogy az építőipari vállalkozások 89,9%-a 5 főnél kevesebbet foglalkoztat. Számuk különösen a speciális szaképítésben, ezen belül is az épületgépészeti szerelés és a befejező építés alágazatokban jelentős.

3. tábla

Az építőipari vállalkozások létszám-kategóriák szerint

Létszám-kategória	A regisztrált vállalkozások száma	
	2014	2015
4 fő és kisebb ^{a)}	82 761	79 795
5–9 fő	5 589	5 325
10–19 fő	2 514	2 483
20–49 fő	1 063	1 064
50–249 fő	267	267
250 fő és nagyobb	17	20
Építőipar összesen	92 211	88 734

^{a)} Az ismeretlen létszámú szervezetekkel együtt.

A **társas vállalkozások** száma 2015. december 31-én az egy évvel korábinál 6,3%-kal alacsonyabb volt, a csökkenés mindhárom ágazatot jellemezte. Az összes építőipari vállalkozás kétötödét adó **önálló vállalkozók** száma alig változott az egy évvel korábbihoz képest. Számuk a speciális szaképítés ágazatban emelkedett.

A 2015-ben 6993 építőipari szervezet alakult, 3,7%-kal több az előző évinél. Az év során 11 073 szervezet szűnt meg, több mint harmadával meghaladva a megszűnések 2014. évi számát.

2.3. A munkavállalók száma és átlagkeresete

Az előző évtized első felét jellemző építőipari létszámnövekedés 2007-ben megtört, azóta a termelés visszaesésével összhangban 2013-ig 38 ezer fővel csökkent az **alkalmazásban állók**¹ száma. 2014-ben és 2015-ben a termelés növekedésével együtt kismértékben a foglalkoztatás is bővült. A legalább 5 főt foglalkoztató építőipari vállalkozásoknál 2015-ben 111,4 ezer fő állt alkalmazásban, 1,3%-kal többen, mint 2014-ben. Ezen belül az alkalmazásban állók háromnegyedét adó fizikai foglalkozásúak száma 81,1 ezer fő volt, 0,2%-kal magasabb az egy évvel korábinál. A szellemi foglalkozásúak száma 30,3 ezer volt, 4,6%-kal több, mint 2014-ben.

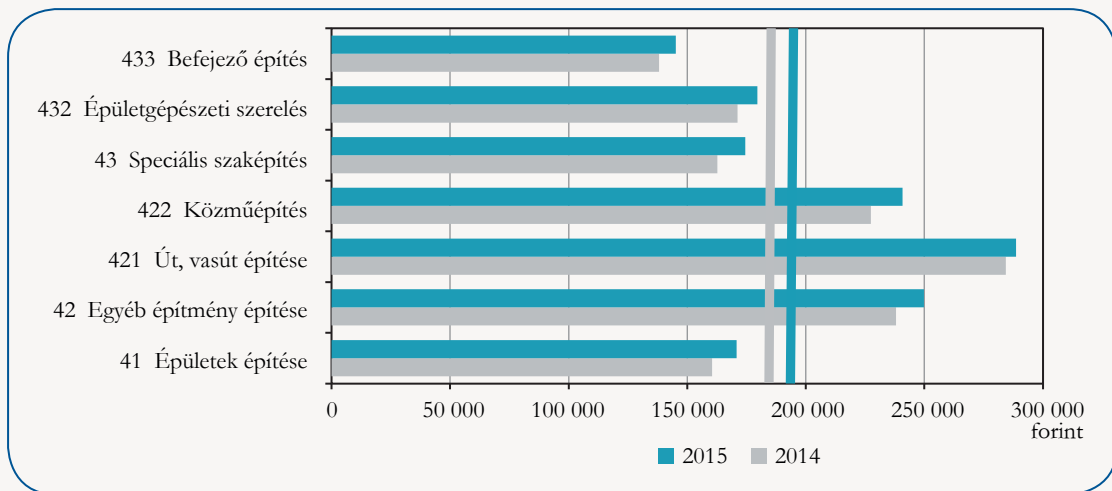
A lakossági munkaerő-felvétel adatai alapján az építőiparban **foglalkoztatott** 271,9 ezer fő a nemzetgazdaságban foglalkoztatottak 6,5%-át teszi ki. A versenyszférában csak a feldolgozóipar, valamint a kereskedelem, járműjavítás nemzetgazdasági ágakban dolgoznak többen, mint az építőiparban.

Az építőipari **átlagkeresetek** 2015-ben a nemzetgazdaság egészénél nagyobb mértékben nőttek, ennek ellenére továbbra is jelentősen, 20,6%-kal a nemzetgazdasági átlag alatt maradtak, ezzel az építőipar a nemzetgazdasági ágak között az utolsók között van. A lemaradásnak csak részben oka a fizikai foglalkozásúak magas aránya (73%, szemben a nemzetgazdaság 54%-os arányával), mivel mind a fizikai, mind a szellemi foglalkozásúak átlagkeresete elmarad az átlagostól (9,0, illetve 10%-kal). Az építőiparban a bruttó átlagkereset 196,8 ezer forint volt. Az építőiparon belül a legmagasabb, az építőipari átlagot több mint 50%-kal meghaladó keresetek az út, vasút építése alágazatban jellemzők, amelyen belül a szellemi foglalkozásúak keresete 31%-kal, a fizikaiaké csaknem harmadával magasabb az építőipari átlagnál. Szintén jelentősen (22,3%-kal) az építőipari átlag felett vannak a keresetek a közműépítés alágazatban.

¹ **Alkalmazásban álló:** az a munkavállaló, aki a munkáltatóval munkavégzésre irányuló jogviszonyban áll, és munkaszerződése, munkavégzésre irányuló megállapodása alapján, havi átlagban legalább 60 munkaóránban, munkadíj ellenében munkavégzésre kötelezett. **Foglalkoztatott:** aki a referencia-időszakban (ún. vonatkozási héten) legalább 1 óra, jövedelmet biztosító munkát végzett, vagy munkájától csak átmenetileg (szabadság, betegség stb. miatt) volt távol.

1. ábra

Az alkalmazásban állók havi átlagos bruttó keresete



2.4. Az építőipar beruházásai

Az építőipari beruházások 2013-ban és 2014-ben mért, elsősorban az uniós forrásoknak köszönhető 20, illetve 29%-os fellendülését követően 2015-ben a növekedés megtorpant. A beruházások volumene 2015-ben 7,6%-kal visszaesett az előző évhez képest. A csökkenéshez jelentős mértékben hozzájárult, hogy az építőipari vállalkozások a korábbi években már megvalósították a piaci igények teljesítéséhez szükséges kapacitásbővítő beruházásaikat.

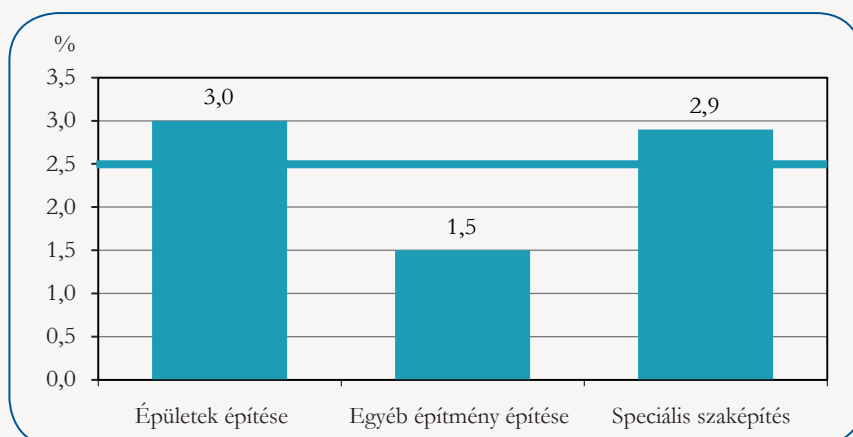
Az előzetes adatok alapján 2015-ben 93,9 milliárd forintot fordítottak nemzetgazdaság szinten építőipari beruházásokra, összehasonlítva áron 7,6%-kal kevesebbet az egy évvel korábbinál. A beruházások anyagi-műszaki összetételét tekintve az építőiparban tevékenykedő gazdasági szervezetek építési beruházásai 8,0, gép- és berendezésberuházásai 7,3%-kal csökkentek. A gép- és berendezésberuházásokon belül a belföldi gyártású járművekhez köthető beruházások 2015-ben mért 16%-os visszaesése volt a legjelentősebb. Az elsősorban az építőipari vállalkozások általi termelés eredményeképpen keletkezett, a nemzetgazdaság összes építési beruházásának volumene 2015-ben 2,3%-kal kevesebb volt a 2014-ben mértnél.

2.5. Az építőipari árak

Az építőipar termelői árai a korábbi évekhez hasonlóan 2015-ben is nőttek, ezúttal átlagosan 2,5%-kal. Az árak az építőipar mindhárom ágazatában emelkedtek: a termelés változásával összhangban az épületek építése és a speciális szaképítés ágazatokban átlag feletti mértékben, a legszégyenesebb volumennövekedést mutató egyéb építmények ágazatban a legkevésbé.

2. ábra

Az építőipar termelői árainak változása ágazatonként, 2015
(az előző évhez képest)



Az egyes építménycsoportok árai – az építmények jellemző építési tételeinek átlagos árváltozása alapján – 1,9 és 3,1% között növekedtek. Míg 2012 és 2014 között az utak termelői árai emelkedtek a legnagyobb ütemben (rendre 3,8, 4,3, illetve 3,0%-kal), addig 2015-ben a távolsági csővezetékek, távközlő és elektromos hálózatok és műtárgyaik mellett az a legkevésbé dráguló építményfajták egyike volt. A legnagyobb mértékben az egylakásos épületek és a nagy- és kiskereskedelmi épületek árai nőttek.

Az árak emelkedéséhez a termelés bővülése mellett a költségek növekedése is hozzájárult. A belföldi eladások árai az építőanyagok zömét előállító nemfém ásványi termékek gyártása ágazatban 2,5%-kal magasabbak voltak, mint az előző évben.

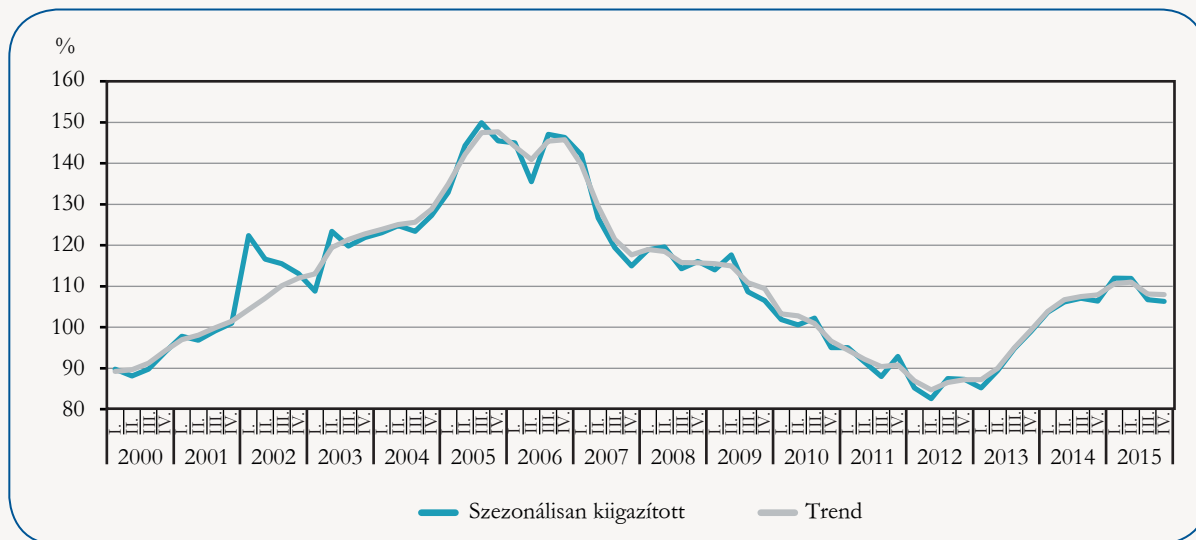
3. Az építőipari termelés főbb jellemzői

2015-ben az építőipari termelés értéke folyó áron 2171,7 milliárd forint volt, összehasonlítva áron számítva 3,0%-kal több az előző évinél. Mind az épületeken, mind az egyéb építményeken végzett munkák volumene meghaladta az egy évvel korábbit. A termelés volumene az év első két negyedében felülmúlta a 2014. évit, míg az utolsó két negyedében kismértékben elmaradt az egy évvel korábbitól.

Az ezredfordulóig visszatekintve az építőipari termelés 2005-ig erőteljesen nőtt, elsősorban a gyorsan bővülő ipari- és lakóépületépítéseknek, valamint a nagyarányú autópálya-építéseknek köszönhetően. 2006-ban már kismértékben csökkent az építőipari termelés volumene, majd 2007-től 2012-ig mintegy 40%-kal visszaesett. A 2013 és 2015 közötti növekedés eredményeként a kibocsátás 2015-ben meghaladta a 2000. évi szintet, de a válság előtti évek (2005–2006) termelésétől még csaknem egynegyedével elmaradt.

3. ábra

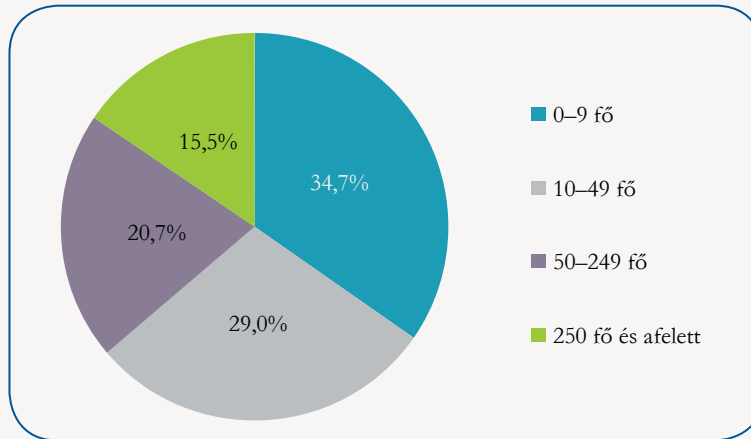
Az építőipari termelés fixbázisú volumenidexei
(2010 átlaga = 100%)



2015-ben a **létszám-kategóriák** szerint képzett vállalatcsoportok mindegyikében emelkedett a termelés, a legnagyobb, – legalább 250 főt foglalkoztató – szervezeteknél 8,3%-kal. E létszám-kategórián belül legnagyobb súlyt képviselő út- és vasútépítéssel foglalkozó nagyvállalatok termelése 6,3, a közműépítőké 17,0%-kal nőtt. Az építőiparon belül szintén nagynak tekinthető, 50–249 fős szervezetek termelése 2,2%-kal magasabb volt az egy évvel korábbinál. Ebben a körben viszont az épületgépészeti szerelés és az egyéb speciális szaképítés alágazat növekedése volt jelentős. A **kisebb méretű** (10–49 fős) vállalkozások termelése 10,8%-kal nőtt. Nagy számuk ellenére a 10 fő-nél kevesebbet foglalkoztató **mikrovállalkozások** az építőipari termelésen belül a korábbi években csak valamivel több mint egyharmaddal részesedtek. Körükben a kibocsátás 2015-ben 4,0%-kal csökkent az előző évhez képest.

4. ábra

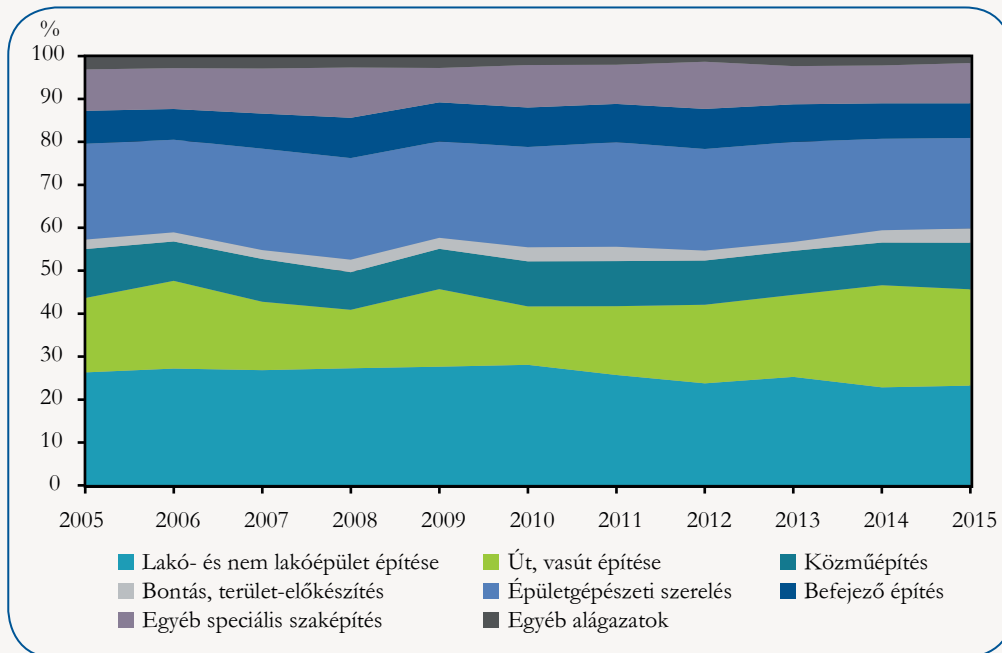
A építőipari termelési érték megoszlása a vállalkozások létszám-kategóriái szerint, 2015



2015 folyamán mindhárom **építőipari ágazat**² termelése nőtt. Az épületek szerkezetkész építését tartalmazó épületek építése ágazat termelése 2015-ben a különböző ipari beruházások, oktatási és egészségügyi épületek építésének és felújításának eredményeként 4,3%-kal emelkedett, az új lakások építése viszont elmaradt a 2014. évitől. Az egyéb építmények építése ágazat termelése 1,0%-kal meghaladta az egy évvel korábit. Az ágazat két meghatározó súlyú alágazata közül az ágazaton belül mintegy 55%-ot képviselő út- és vasútépítés termelése 2,0%-kal csökkent, az egyharmados súlyú közműépítésé 13,5%-kal nőtt. Az építőipari termelés mintegy 40%-át előállító speciális szaképítés ágazat volumene 4,0%-kal bővült. Az ágazat termeléséhez 2015-ben elsősorban a terület-előkészítéssel foglalkozó szervezetek termelésének kiugró, 18,8%-os növekedése járult hozzá. Szintén emelkedett az ágazat termelésének felét adó épületgépészeti szerelés volumene (1,1%-kal), idetartozik a befejező építés alágazat is, amelynek termelése 0,2%-kal nőtt.

5. ábra

Az építőipari termelés alágazati megoszlása



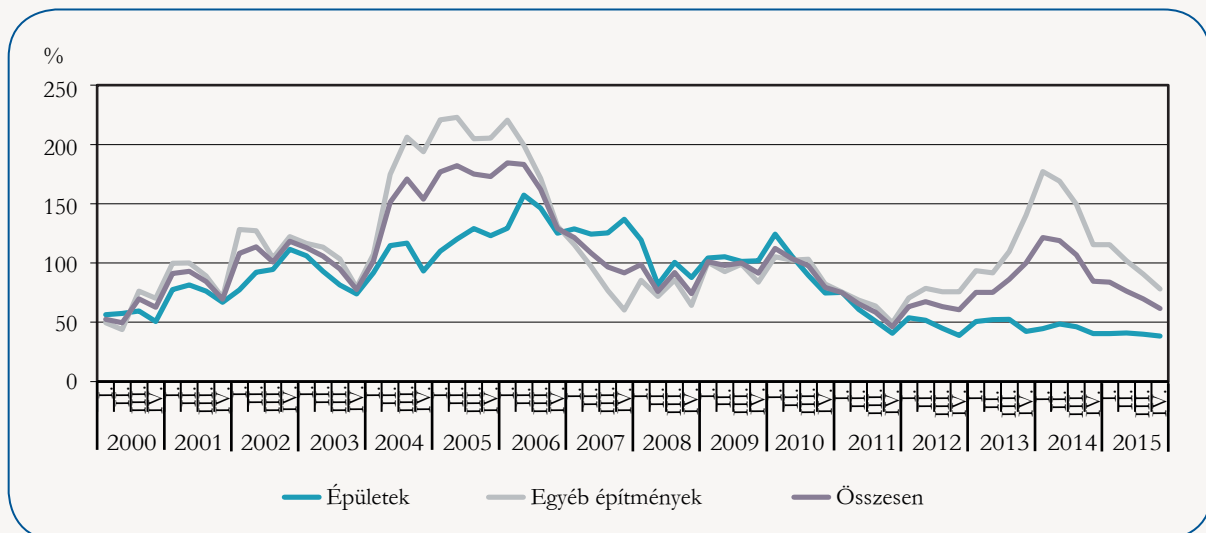
²A KSH az építőiparban két osztályozást használ. A TEÁOR a végzett munkák jellege (pl. épületek és egyéb építmények szerkezetépítése, épületgépészeti szerelés, befejező építés), az Építményjegyzék az építmények típusa szerint osztályoz. Az évközi adatgyűjtés az Építményjegyzék szerint csak az épületek, illetve egyéb építmények bontását figyeli meg. Ennél részletesebb adatok csak később, az éves építőipar-statisztikai megfigyelésből állnak rendelkezésre.

2015-ben mindkét **építményfőcsoport** termelése emelkedett. Ezen belül az épületek építése 4,8, az egyéb építményeké 1,6%-kal. Az egyéb építmények építése 2015 első felében jelentősen növekedett, az utolsó hónapokban viszont elmaradt az egy évvel korábitól, elsősorban az út- és vasútépítések volumene csökkent a korábbi, magas bázishoz képest.

Az építőipar év végi **szerződésállománya** 402,0 milliárd forint volt, az éves termelés mintegy ötöde. Ezen belül az épületek építésére kötött szerződések állománya 210,9 milliárd, az egyéb építményekre kötötteké 191,2 milliárd forint volt. Az év végi összes szerződésállomány 48,0%-kal kisebb volt az egy évvel korábinál. Az épületekre vonatkozó szerződések volumene 35,9%-kal meghaladta a 2014. végit. Az év során csak néhány nagy – elsősorban ipari épületekre, illetve egyetemi és egészségügyi épületekre vonatkozó – szerződés volt. A növekedéshez hozzájárult a lakásépítési engedélyek számának 2015. évi, mintegy 20%-os emelkedése is. Ugyanakkor 2015-ben is hiányoztak a nagy lakópark-, üzletközpont- és irodaház-építési projektek. Az egyéb építményekre vonatkozó szerződések volumene 69,1%-kal kisebb volt az egy évvel korábinál. A jelentős csökkenés fő oka az volt, hogy több nagy értékű út-, vasút- és közműépítési munka befejeződött, amelyekre korábban szerződést kötöttek.

6. ábra

Az építőipar tágyidőszak végi szerződésállománya
(2010 havi átlaga = 100%)



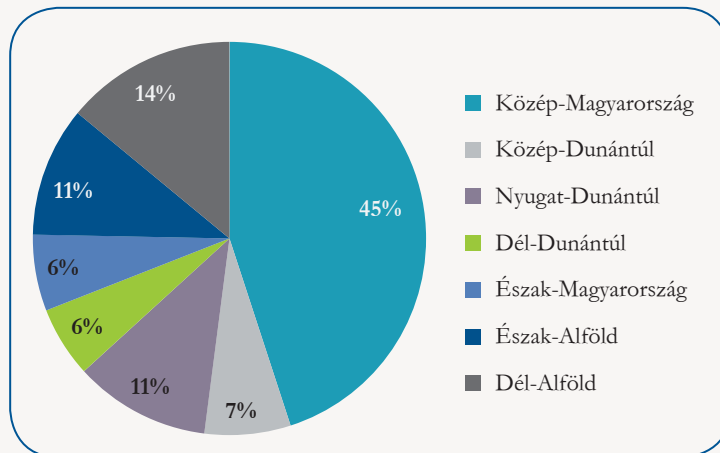
Az **összes új szerződés** volumene 2015-ben 7,3%-kal mérséklődött, épületekre 5,6%-kal nagyobb, egyéb építményekre 15,2%-kal kisebb volumenű új szerződést kötöttek.

4. Területi összehasonlítás

A legalább 5 főt foglalkoztató szervezetek székhely szerinti adatai alapján Közép-Magyarország kivételével mindegyik régióban emelkedett a odatartozó építőipari szervezetek termelése. A legnagyobb növekedést a nyugat-dunántúli (24,4%) és a dél-alföldi (18,6%) székhelyű vállalkozásoknál figyeltük meg. A közép-magyarországi székhelyű szervezetek termelésük 2015. évi 2,8%-os csökkenése ellenére továbbra is meghatározóak az építőiparon belül, a kibocsátás csaknem fele hozzájuk köthető.

7. ábra

Az építőipari termelés megoszlása régióként, 2014



További információk, adatok (linkek):

[Táblázatok](#)

[Módszertan](#)

kommunikacio@ksh.hu

info@ksh.hu

Telefon: (+36-1) 345-6789