

**KÖZPONTI STATISZTIKAI HIVATAL**

**LÉTMINIMUM, 2002**

**Budapest, 2003**

© KÖZPONTI STATISZTIKAI HIVATAL, 2003

**Készült a Központi Statisztikai Hivatal  
Életszínvonal- és emberierőforrás-statisztikai főosztályának  
Háztartás-, jövedelem- és fogyasztásstatisztikai osztályán**

**Főosztályvezető**  
dr. Lakatos Judit

**Főosztályvezető-helyettes**  
Grábics Ágnes

**Osztályvezető**  
dr. Salamin Pálné

**Főmunkatárs**  
dr. Zafir Mihály

**Közreműködött**  
Berendi Zsuzsanna  
Horváth András  
Kunné Varga Judit

**Számítógépes munkák**  
Fazekas Gyula  
Jarabek Lajosné  
Kátay László

Másodlagos publikálás csak a forrás megjelölésével történhet!  
A kiadvány kialakítása egyedi, annak tördelési, grafikai, elrendezési és megjelenési  
megoldásai a KSH tulajdonát képezik. Ezek átvétele, alkalmazása esetén  
a KSH engedélyét kell kérni.

A kiadvány megrendelhető:  
KSH Marketingosztály  
1024 Budapest, Keleti Károly u. 5–7.  
Telefon: 345-6570, fax: 345-6699  
E-mail: [marketing.ksh@office.ksh.hu](mailto:marketing.ksh@office.ksh.hu)

A kiadvány megvásárolható:  
KSH Statisztikai Szakkönyvesbolt  
1024 Budapest, Keleti Károly u. 10.  
Telefon: 212-4348  
valamint a KSH megyei igazgatóságain

Információs szolgálat: 345-6789, fax: 345-6788  
Internet: <http://www.ksh.hu>

## Tartalom

|   |           |
|---|-----------|
| <b>Bevezetés</b> .....  | <b>5</b>  |
| <b>Összefoglalás</b> .....  | <b>7</b>  |
| <b>I. A küszöbértékek meghatározásának rövid történeti áttekintése</b> .....  | <b>8</b>  |
| <b>II. A létminimumértékek meghatározása</b> .....  | <b>12</b> |
| II. 1. Az átlagos létminimumértékek .....   | 12        |
| II. 2. Létminimumértékek a különböző háztartástípusokban .....  | 14        |
| <b>III. A létminimum-számítás módszertanának kulcskérdései</b> .....  | <b>17</b> |
| III. 1. Az élelmiszer-normatívák és a tényleges élelmiszer-fogyasztás .....   | 17        |
| III. 2. Az élelmiszer-normatívától a létminimumértékig .....  | 18        |
| III. 3. A fogyasztásiegység-kulcsok.....  | 19        |
| <b>IV. A szubjektív minimumértékek</b> .....  | <b>20</b> |
| <b>V. Az országos átlag alatti megélhetési szinteken élők jellemzői</b> .....   | <b>21</b> |
| V. 1. Demográfiai, aktivitási jellemzők.....  | 21        |
| V. 2. Lakás, fogyasztási jellemzők .....  | 22        |
| <b>Táblázatok</b> .....   | <b>25</b> |
| 1. A létminimumértékek idősora .....  | 27        |
| 2. A KSH-létminimumértékek és a háztartások nagyon szűkös megélhetésre vonatkozó elvárásai (szubjektív minimumértékek) háztartástípusonként, 2002. I–IV. negyedév ..... | 28        |
| 3. A háztartások társadalmi-gazdasági jellemzői az átlagos alatti megélhetési szinteken, 2002. I–IV. negyedév.....  | 29        |
| <b>A kiadványban használt fontosabb fogalmak</b> .....  | <b>32</b> |

### Jelmagyarázat

- .. a csekély előfordulásszám miatt az adat nem reprezentatív
- a megfigyelt statisztikai jelenség nem fordult elő



## Bevezetés

A létminimum olyan értékösszeg, amely biztosítja a folyamatos életvitellel kapcsolatos igen szerény – konvencionálisan alapvetőnek minősülő – szükségletek kielégítését. A KSH számításaiban változatlanul alkalmazza a széles körű szakmai-társadalmi egyeztetéssel kialakított élelmiszer-normatívákat, valamint azt a szakmai alapelvet, hogy a minimumértékek az élelmiszereket az elfogadott normatívához hasonló értékben fogyasztó háztartások fogyasztási adataira épüljenek. Ehhez a KSH háztartási költségvetési felvételében (HKF) részt vevő háztartások adatai szolgálnak bázisul.

A kiadvány első részében rövid történeti áttekintés található, a második és harmadik részében a létminimum meghatározásának módszerét, majd a háztartások különböző csoportjaira elvégzett, 2002 évre vonatkozó számítás eredményeit mutatjuk be.

A kiadvány negyedik része a háztartásoknak a különböző megélhetési szintekre vonatkozó szubjektív válaszait dolgozza fel. A kérdés úgy hangzott, hogy a háztartások mekkora havi összeget tartanak szükségesnek a nagyon szűkös, szűkös, elfogadható, jó, nagyon jó színvonalú megélhetéshez. Közülük a nagyon szűkös szint mind elnevezésénél fogva, mind azzal, hogy a kérdőíven jelölt 5 szint közül a legalacsonyabb, alkalmas arra, hogy szubjektív minimumértéknek tekintsük (szubjektív szegénységi küszöb).

A kiadvány ötödik részében az országos átlag alatti megélhetési szinteken élő háztartások társadalmi-gazdasági, fogyasztási jellegzetességeit tárgyaljuk.

A kötet az előforduló fontosabb fogalmak leírásával zárul.



## Összefoglalás

A létminimumérték a KSH számításaiban azon háztartások tényleges, a javak – élelmiszerek, iparcikkek, szolgáltatások – teljes körére kiterjedő fogyasztásának globális értékösszege, amelyek élelmiszer-fogyasztása az élelmiszer-normatívához hasonló. Ennek a kritériumnak 2002-ben a háztartási költségvetési felvételében (HKF) részt vevők közül 2158 háztartás felelt meg. Az ily módon meghatározott létminimumérték egy főre jutó havi összege 2002-ben átlagosan 33,9 ezer Ft volt, háztartástípusonként 27 és 43 ezer Ft közötti sávban szóródott. A tipikusnak tekinthető 2 felnőtt és 2 gyermekből álló háztartás létminimumértéke 2002-ben 125 ezer Ft, egy főre számítva 31 ezer Ft volt.

A létminimumértéket a kiadvány többirányú összehasonlításnak veti alá. A felhasznált élelmiszer-normatívákról megállapítható, hogy megfelelnek az egészséges táplálkozás követelményeinek. Aktív korú személyre, közepes fizikai igénybevételre vonatkozóan a normatív élelmiszer-mennyiségek többek között napi 91 g fehérjét (ezen belül 40 g állati fehérjét), 98 g zsírt, 371 g szénhidrátot, 783 mg kalciumot, 2465 mg káliumot, 12 mg vasat, 111 mg C-vitamint tartalmaznak.

2002-ben Magyarországon az élelmiszer-normatíva értékének 2,75-szerese a létminimumérték. Ez az arány összevethető az Egyesült Államok 3 körüli közismert szorzóival.

Összehasonlításra ad lehetőséget a KSH részére bevételeiket és kiadásait feljegyző 10 ezer háztartás véleménye arról, hogy mekkora havi összeget tartanak szükségesnek különböző megélhetési szintekhez. A nagyon szűkös megélhetéshez általuk szükségesnek vélelmezett összeg egy főre jutó értéke 30,9 ezer Ft, alacsonyabb a KSH által számított létminimumértéknél.

A kiadványban megtalálhatóak az egyes megélhetési szinteken élő háztartások jellemzői, segítségükkel tanulmányozható az adott szinteken élők élelmezési és lakáshelyzete, a különböző szükségletekre fordított kiadásuk nagysága. A létminimumértéknek megfelelő szinten élők háztartásaiban fogyasztott élelmiszermennyiséget egyebek között havonta egy főre jutó 5,1 kg húsféle, 5,7 l tej, 1,4 kg tejtermék, 9,7 kg zöldség és gyümölcs jellemzi, 86%-uknak van telefonja és 38%-uknak gépkocsija.

Az összehasonlításokban kifejezésre jut, hogy a létminimumértéknek – e hagyományos elnevezést hordozó kategóriának – bővebb a tartalma a pontos nyelvhelyességi értelménél. E küszöbérték nem alultápláltság, nem egészségtelen, túlszűfolt lakás, nem a társadalmi elvárástól teljesen elmaradó ruházkodási, kulturális stb. körülmények, hanem a társadalmilag még elfogadható szükségletkielégítési szint kifejezője.

## I. A küszöbértékek meghatározásának rövid történeti áttekintése

A szegénység kvantitatív meghatározásának gyakorlata a múlt század-fordulóig nyúlik vissza. Seeborn Rowntree 1901-ben az egyszerű fizikai erőnlétet szolgáló minimális szükségletek kielégítésére alkalmas jövedelem nagyságával definiálta a szegénység határvonalát. Ezt számszerűen egy fogyasztói kosár értékével határozta meg, melynek tartalma a táplálkozás, a ruházkodás, a lakásfenntartás költségeit racionális gazdálkodás mellett nagyon szerénynek tekinthető szinten fedezi.

Hazánkban az I. világháború éveitől kezdve állítottak össze, és a két világháború közötti években rendszeresen publikáltak fogyasztói kosár segítségével számolt létfenntartásiköltség-indexeket. A KSH létfenntartásiköltség-indexe egy 4 tagú, a Szakszervezeti Értesítőben publikált – Gál Benő által szerkesztett – index egy 5 tagú munkáscsalád heti fogyasztói kosarával számolt. A kosár tárgyidőszaki árakon kimutatott értékösszege képezte az index számításához használt tört számlálóját, bázisidőszakbeli értéke a nevezőjét, hányadosuk adta a létfenntartásiköltség-indexet. (Ez a fogyasztóiár-index öse.) A számlálót – lévén az a kosár mindenkori értékösszege – kezdettől egyfajta küszöbértékként, létminimumértékként is felfogták. Hogy ilyen funkciójának teljesebben megfeleljen, a hazai gyakorlatban a szakszervezeti használatra készült index több tételt ölelt fel a KSH indexénél.

A KSH fogyasztói kosara 27 konkrét tételt tartalmazott, a szakszervezeti kosár 55-öt. Utóbbiban 2-vel több volt az élelmiszertételek, 1-gyel a fűtés-világítási, 12-vel a ruházkodási, 2-vel a lakástételek száma, továbbá 4 tisztítószer és 7 különböző egyéb tételt is felsorolt. Ezekben a fogyasztói kosarakban igen kezdetleges életviszonyok jutottak kifejezésre. Ez megnyilvánult a tételek kis számában, jellegében (az eleve kis számú tétel között olyan – mai szemmel jelentéktelennek tűnők – is vannak, mint a gyufa, a petróleum, a mosószóda, a cipőkrém) és a fehér foltokban egyaránt (egyik számításban sem szerepel gyümölcs, a savanyú káposztán kívül más zöldség; nincsen gyógyszer, sem más egészségügyi tétel; az iskolakönyvön és újságon kívül mással nincs képviselve az oktatás, a kultúra, hiányzik a szórakozás, a közlekedés, a posta; egyáltalán nincs bútorzat, háztartás-felszerelés stb.).

A KSH 1924–1944 között, a Szakszervezeti Értesítő 1921–1943 között rendszeresen publikálta adatait, a publikáció egyaránt kiterjedt a számláló és a nevező értékösszegére (küszöbértékek) és az értékösszegekből számolt dinamikai indexre (árindex).

1940-ben a Magyar Gazdaságkutató Intézet elkezdte egy tisztviselői létfenntartásiköltség-index számítását. Mivel tisztviselőcsaládokról van szó, amelyek fogyasztása a munkásokénál szélesebb körű, tételeinek száma az előbb ismertetetteket többszörösen meghaladja: 91 élelmiszer, 164 iparcikk és 19 szolgáltatás szerepel benne. Ez a modern reprezentatív árindex irányában már túllép az addigi létfenntartási indexeken.

A fejlett világ statisztikájában az 1940-es és 1950-es évek során már többnyire elkülönül a két mutató: a fogyasztói árak általános – tehát nem a javak szűk körére korlátozódó, hanem az egész termék- és szolgáltatásskálára kiterjedő – változásának mérésére szolgál a reprezentatív módszerű árindex, egyidejűleg számolnak létminimumértékeket, különböző módszertanú, szociálpolitikai tartalmú küszöbértékeket.



A nemzetközi gyakorlatban az „egyszerű fizikai erőnlét fenntartásához” szükséges javak nagyon szűk köre az idők folyamán újabb és újabb szükségletek elismerésével gazdagodott. A „fizikai erőnlét” kibővült a „társadalmi erőnlét” elismerésével. A szükségletek számbavétele sem könnyű feladat, s hogy a szükségletek mely és mekkora hányadát ismerik el szükséges minimumként, azt az adott társadalom gazdasági fejlettsége, életszínvonala, politikai berendezkedése és szolidaritási szintje egyaránt befolyásolja. Bármiként is áll össze azonban a kosár, azt laikusok és szakértők, szociálpolitikai döntéshozók és a szociális intézkedések alanyai világlátásuknak, érdekeiknek megfelelően vitatják.

Mindezek alapján a század közepétől két jelenség figyelhető meg:

- teret nyert a fogyasztói kosár metódusának az a változata, amely csak az élelmezésre – mint táplálkozás-élettani megalapozással viszonylag jobban normázható körre – terjed ki, és ebből szorzószámmal vagy más módon számítanak küszöbértéket;
- nem a szükségletekből, hanem az adott ország népességének jövedelemeloszlásából indulnak ki, ezzel a szegénységet egyenlőtlenségi, tehát relatív kérdésnek tekintik.

Az élelmiszerkosárra alapozott módszerre példa az Egyesült Államok gyakorlata, amit 1964-ben alakítottak ki (Mollie Orshansky a „*Social Security Administration*”-ben). E szerint a küszöbérték (*threshold*) a három- vagy többtagú háztartások esetében az „*economic food plan*”-ban meghatározott élelmiszer-mennyiségek mindenkori értékének háromszorosa. A különböző háztartásnagyságokhoz eltérő szorzókat határoztak meg.

A szegénység relatív megközelítésén alapuló felméréseket végez elsősorban az Európai Unió a tagállamairól, esetenként unión kívüli országokról az OECD és az EUROSTAT. Ezekben a vizsgálatokban általában az átlag, illetve a medián különböző százalékos mértékét (40, 50, 60%-át) tekintik küszöbértéknek.

A II. világháború után hazánkban a Központi Statisztikai Hivatal először 1968-ról végzett minimumszámításokat, ezzel – jóllehet az akkori politikai vezetés nyilvánosságra hozatalukat nem engedélyezte – nagy előrelépés történt a szegénység tabuként kezelt témakörének vizsgálatában. Ez a számítás a valamennyi szükségletre kidolgozott, azaz a teljes kosár módszere szerint készült, és az elődök nyomdokain haladva tovább bővítette a kosár tartalmát.

A Magyar Szociológiai Társaság 1981. áprilisi konferenciája (a többoldalúan hátrányos helyzetűekről), majd a KSH és a Társadalomtudományi Intézet 1981-1982-es rétegződési adatfelvétele jelentettek újabb nagy lépéseket a szegénységkutatásban. Az 1980-as években a szakszervezeti mozgalom is újra jelentkezett létminimumszámítással.

A KSH-ban átfogó jellegű számításokra 1984-ben került sor, az ennek eredményeit tartalmazó, eredetileg szigorúan titkos minősítésű kiadvány (50 példány) végül is hivatalos használatra minősítéssel megjelenhetett. A kosár ekkor már nem a teljes szükségleti kört, hanem csak az élelmezést ölelte fel. Normatívák készültek a lakáskiadásra, a többi szükséglet értékösszege pedig az élelmiszernorma függvényében regressziós számításal került meghatározásra, nem részletezett globális összegként. E számítások fogyasztóiár-indexszel továbbvezetett évenkénti adatai 1987-től (1982-ig visszamenően) megjelentek a Statisztikai Évkönyvben és Zsebkönyvben.

A nemzetközi gyakorlat időközben új megközelítésekkel bővült. Megjelent a deprivációs módszer, amely Townsend úttörő kutatásai nyomán a fogyasztási szokások, életkörülmények feltárásával vizsgálja, hogy mennyiben nem rendelkeznek a társadalom különböző csoportjainak háztartásai az egyes szükségletkielégítési lehetőségekkel.

A szegénység fogalmát egyre inkább kiegészíti, esetenként fel is váltja a társadalmi kirekesztődés (*social exclusion*), amelyet egyre többen megpróbálnak számszerűsíteni is. Az Európai Unió Statisztikai Hivatala az Amszterdami Szerződés ratifikálása után – melyben közvetlenül is szerepel a szegénység fogalmának kiszélesítése a társadalmi kirekesztődés irányába – szintén hozzájárított az új fogalmi apparátus kidolgozásához. 1998 januárjában csúcsbizottság alakult azzal a céllal, hogy ajánlásokat dolgozzon ki a társadalmi kirekesztődés nemzeti szintű és EU-szintű statisztikájára.

Széleskörűen elterjedt a lakossági vélemények szerinti – az úgynevezett szubjektív – küszöbértékek felmérése.

Hazánkban a rendszerváltást követően a társadalmi-politikai közélet nagy érdeklődést mutatott a minimumértékek iránt. Ezt jelzi többek között, hogy 1990. szeptember és 1991. június között parlamenti szakbizottság foglalkozott számításuk és felhasználásuk kérdéseivel. A bizottságban érdekvédelmi szervezetek, társadalmi-gazdasági kutatóintézetek delegáltjai, országgyűlési képviselők és statisztikus szakemberek vettek részt.

A bizottság megerősítette a minimumérték tartalmi definícióját, ami szerint az olyan értékösszeg, amely a szükségletek minimális, társadalmilag még éppen elfogadható szintjét számszerűsíti. A szint igen szerény, jellemzője, hogy csak alapvető szükségletek kielégítésére nyújt lehetőséget, és hogy csak a hónapról hónapra éléshez elég. A bizottság állásfoglalásokat, ajánlásokat fogalmazott meg, ezek finomították a módszert.

A KSH-ban 1991-ben, az 1989-es háztartás-statisztikai adatbázison elvégzett számításokkal történt továbblépés. E számítások módszertanában érvényesültek az idézett bizottság állásfoglalásai, ajánlásai. A fogyasztói kosár változatlanul az élelmiszerekre korlátozódott, a számítás azonban annyiban új volt, hogy a többi szükséglet értékösszegét közvetlenül a háztartás-statisztika tényszámai szolgáltatták. Létminimumértéknek ettől kezdve közvetlenül azon háztartások háztartás-statisztika által mért tényleges fogyasztása minősült, amelyek élelmiszer-fogyasztásának globális értéke hasonló az élelmiszer-normatívához (a hasonlóságot a létminimumérték környezetének  $\pm 15\text{--}20\%$ -os sávjában értelmezve.)

Az 1991-ben 1989-es bázison kiszámított minimumértékeket a KSH 1989–1994 között a fogyasztóiár-indexekkel folyamatosan továbbvezette, majd ezt a gyakorlatot 1994 decemberével megszüntette. Az életszínvonal nagymérvű csökkenése, a fogyasztás átstrukturálódása következtében az adatok elvesztették realitástartalmukat.

Ezt követően 1996-tól indult újra a KSH létminimumszámítása, mely továbbvezetés helyett visszatért az 1991. évi alapmódszerhez. Az élelmiszer-fogyasztási normatíva fizikailag ugyanannyi, mint 1989-ben volt, az ennek megfelelően fogyasztó háztartások azonban az életszínvonal csökkenése miatt kevesebbet fordítottak egyéb szükségleteikre, következésképpen az újonnan felmért létminimumérték lényegesen kisebb volt az árindexszel továbbvezetetténél.

Jelenleg a létminimumszámítást a KSH éves rendszerességgel végzi. A normatív élelmiszer mennyiség, a számítás algoritmusa azonos az 1991-ben és az 1996 óta

alkalmazottal; a számítások eredményeiről pedig 1995-től évenként „Létminimum” címmel kiadvány jelenik meg.

Ugyancsak 1996-tól a KSH folyamatosan felméri és a „Háztartás-statisztikai közlemények” c. sorozatban publikálja a háztartási költségvetési felvételben részt vevő háztartásoknak a véleményét arról, hogy a különböző szintű megélhetéshez mekkora összegek szükségesek. A szintek közül a nagyon szűkös szintű megélhetéshez vélelmezett összegek átlaga képezi a szubjektív minimumértéket.

## II. A létminimumértékek meghatározása

### II. 1. Az átlagos létminimumértékek

A létminimum olyan értékösszeg, amely biztosítja a folyamatos életvitellel kapcsolatos igen szerény – konvencionálisan alapvetőnek minősülő – szükségletek kielégítését. Meghatározása a Központi Statisztikai Hivatalban **az élelmiszer-fogyasztás normatív értékéből kiindulva** történik, mégpedig **az élelmiszereket a normatívához hasonló értékben fogyasztó háztartások** fogyasztási adatainak felhasználásával.

a) Az **élelmiszer-fogyasztás normatív értékének számításakor** azokat az élelmiszer-mennyiségeket vesszük figyelembe, amelyeket a KSH – az Országos Élelmezés- és Táplálkozástudományi Intézet tápanyagajánlásait szem előtt tartva – dolgozott ki egy parlamenti felkérésre alakult, a létminimum módszertani és felhasználási kérdéseivel foglalkozó szakbizottság keretében. (Lásd: „Létminimum, 1991” c. KSH-kiadvány.) Ezeket az élelmiszer-mennyiségeket tartalmazza a létminimum-számítás élelmiszerkosara, mintegy 100 konkrét termék formájában részletezve. Az élelmiszer-fogyasztás normatív értékét az élelmiszerkosárban foglalt mennyiségeknek a konkrét időszakokra jellemző árakon összegezett értéke adja.

A kosár mennyiségeit a 2002 év átlagáraival értékelve a kosár pénzben kifejezett értéke **havi 13 170 Ft**, ennyi volt **2002-ben egy aktív korú felnőtt élelmiszer-normatívája** (2001-ben 12 448 Ft).

#### 1. A létminimum-számítás aktív korú felnőttre vonatkozó normatív élelmiszerkosara

| Az élelmiszerek főbb csoportjai | Mennyiség/hó* | Érték, Ft/hó  |               |
|---------------------------------|---------------|---------------|---------------|
|                                 |               | 2001          | 2002          |
| Hús, hal és készítményeik       | 3,5 kg        | 2 180         | 2 158         |
| Tojás (200 db/év)               | 17 db         | 348           | 328           |
| Tej (2,8 és 1,5%-os)            | 13 l          | 1 846         | 2 015         |
| Sajt, egyéb tejtermékek         | 1,5 kg        | 950           | 998           |
| Zsiradékok                      | 1,6 kg        | 603           | 656           |
| Cereáliák                       | 11,9 kg       | 2 082         | 2 182         |
| Cukor, kakaó, méz               | 1,8 kg        | 414           | 442           |
| Burgonya                        | 5,2 kg        | 380           | 372           |
| Friss és tartósított zöldség    | 8,3 kg        | 1 549         | 1 701         |
| Friss és tartósított gyümölcs   | 5,3 kg        | 995           | 1 167         |
| Szárzshüvelyes                  | 0,2 kg        | 56            | 56            |
| Fűszerek stb.                   | –             | 570           | 602           |
| Kávét, tea, üdítők              | –             | 475           | 493           |
| <i>Mindösszesen</i>             | –             | <i>12 448</i> | <i>13 170</i> |

\*1989 óta változatlan.

Az aktív korú felnőtt élelmiszer-normatívájának értékéhez képest a 0–14 éves korúaké 77,8%, az időskorúaké (a 60 éves és idősebb személyeké) 88,2%. E kulcsok az 1991-es számításból származnak, figyelembe veszik a különböző életkorúak eltérő

tápanyagszükségletét. Ily módon az aktív korú felnőttek 2002-re vonatkozó 13 170 Ft-os havi étel-miszer-normatívájával egyidejűleg a 0–14 éves korúaké 10 246 Ft, az időskorúaké 11 616 Ft.

Ezen értékek alapján – a háztartásban élő személyek normatíváit összegelve – meghatározásra kerültek a különböző létszámösszetételű háztartások étel-miszer-normatívájának értékei. Így például a két aktív korú felnőttből és két (0–14 éves) gyermekből álló háztartás étel-miszer-normatívája:  $2 \times 13\,170 + 2 \times 10\,246 = 46\,832$  Ft/hó, egy főre kimutatva 11 708 Ft. Ez az érték az egyes háztartástípusokban – a három korosztály részvételi arányainak megfelelően – 11 221 és 13 170 között szóródik; átlagosan 12 315 Ft-ot tesz ki, ami 93,5%-a az aktív korú felnőttének.

b) Azokat a háztartásokat tekintjük **a normatívának megfelelő étel-miszer-fogyasztóknak**, amelyek étel-miszer-fogyasztásának globális forintösszege az adott háztartásra jellemző normatíva körüli  $\pm 15$ – $20\%$ -os sávban van. Feltétel továbbá az is, hogy a háztartás jövedelme ne legyen a létminimum-számítás szempontjából irreálisan nagy vagy kicsi, és ne legyenek nagyobb beruházás jellegű kiadásai. Ezért figyelmen kívül hagytuk

- a népesség legalacsonyabb jövedelmű 5 százalékának háztartásait,
- a népesség legmagasabb jövedelmű harmadának háztartásait,
- jövedelmüktől függetlenül azokat a háztartásokat, amelyek a felmérés tárgy-időszakában gépkocsit vettek vagy lakásberuházást végeztek.

E kritériumok 2002-ben a háztartási költségvetési felvételben részt vevők közül 2158 háztartást jelöltek ki, a részt vevőknek mintegy ötödét. Ezek képezték a létminimum meghatározásának háztartásállományát.

c) **A létminimum értékét számszerűen úgy definiáljuk, hogy az a normatívához hasonló forintértékben étel-miszereket fogyasztó háztartások összes személyes fogyasztási kiadásainak havi átlagos értéke.**<sup>1</sup>

A létminimumértékek meghatározásának 2002. évi, 2158 háztartást felölelő állománya 713 ezer háztartást, ezekben 2 millió 14 ezer személyt, havi átlagban 68 milliárd 300 millió forint fogyasztási kiadást reprezentált. A kiadásoknak a háztartások, illetve a személyek számával történő egybevetése útján meghatározható a létminimum átlagos értéke. E szerint: **az egy hónapra vonatkozó átlagos létminimum-érték 2002-ben** egy háztartásra kimutatva 95 757 Ft, egy főre pedig 33 902 Ft. (2001-ben 86 262 Ft, illetve 30 908 Ft) volt.

A háztartások, amelyek adatai ezeket az átlagos létminimumértékeket adják, a társadalom e szinten élő háztartásainak összességét képviselik. Van közöttük 1188 aktív, 911 nyugdíjas és 59 egyéb inaktív háztartás, más metszetben tekintve 425 egyedülálló személy, 912 több személyből álló, gyermek nélküli háztartás, 419 egy-, 326 két-, és 76 három- vagy többgyermekes háztartás. Közös bennük a hasonlóság az étel-miszer-fogyasztási normatívához.

Létszámuk átlagosan 2,83 fő, 100 háztartásra jut 96 aktív kereső, 81 nyugdíjas, 10 munkanélküli, 9 gyermekgondozási ellátást igénybe vevő személy és 70 gyermek, továbbá 17 felnőtt eltartott. A foglalkoztatott és nyugdíjas személyek 30%-ának van középiskolai vagy felsőfokú végzettsége.

<sup>1</sup> A számításokat – hasonlóan az előző évekhez – a háztartási költségvetési felvétel évközi feldolgozása alapján végeztük (az éves feldolgozás későbbi időpontban fejeződik be).

Lakásaik átlagoshoz hasonló nagyságúak, a 100 szobára jutó személyek száma 130. Lakásaik 92%-ában van fürdőszoba, 86%-uk rendelkezik telefontal, 38%-uk személygépkocsival, 5%-uk nyaralóval, telekkel.

Kiadásaik részletezését és egyéb jellemzőiket a „Táblázatok” c. rész tartalmazza. (3. sz.)

## *II. 2. Létnminimumértékek a különböző háztartástípusokban*

A létnminimumértékek használhatóságának előfeltétele, hogy különböző nagyságú, típusú háztartásokra differenciáltak legyenek. Kézenfekvő ugyanis, hogy az előbb kimutatott háztartásonkénti átlag (95,8 ezer Ft) – jóllehet mint átlag korrekt – nem lehet egyaránt érvényes egy kis- és egy nagylétszámú háztartásra; evidens, hogy például egy 4 személyes háztartásnak azonos szükségletkielégítési szinthez nagyobb összegre van szüksége, mint egy 1-2 személyesnek. Az egy főre jutó (33,9 ezer Ft-os) átlag sem lehet kis- és nagylétszámú háztartásra egyaránt érvényes. Csak akkor lenne az, ha a háztartásoknak csupán az egyes személyekhez kapcsolódó kiadásai lennének.

A háztartásoknak azonban számos, nem személyhez kötődő kiadása van, amelyek vagy nem függnnek a háztartástagok számától, vagy ha van is összefüggés, az nem lineáris. Ilyenek a lakással, a gépkocsitartással összefüggő és egyéb, ún. közös kiadások. Az egy- vagy kéttagú háztartásnak éppúgy elő kell teremtenie azt az összeget, ami a fűtés, az igénybe vett elektromos energia, a vízellátás és szennyvízelvezetés, a szemétszállítás, a lakásjavítás költségeinek kifizetéséhez, a gépkocsi üzemeltetéshez szükséges, mint egy ugyanilyen lakásban élő, nagyobb létszámú háztartásnak. Mind ebből nagyobb háztartások esetében 1 főre természetesen kevesebb esik. Így különböző nagyságú, típusú háztartások esetében az egy főre jutó átlag azonossága sem fejez ki egyforma szükségletkielégítési szintet.

Elvileg elképzelhető, hogy létnminimumértéket az előbbiek szerint az egyes háztartástípusokra külön-külön is meghatározzuk. Elfogadható pontossághoz azonban egyes típusoknál a jelenlegi minta sokszorosára lenne szükség. Ez járhatatlan út.

A megoldást a nemzetközi statisztikai gyakorlatban kialakított **fogyasztási egység**-mérőszám alkalmazása jelenti. A fogyasztási egység-kulcsokon (ún. ekvivalenciaskálán) alapuló számítás lényege, hogy a háztartások első felnőtt személyét 1 fogyasztási egységnek tekintve, **a második és minden további személyt 1-nél kisebb egységként számolják el.** Továbbá – fogyasztási szükségletének megfelelően – **a felnőttöz képest kisebb egységet képvisel a gyermek.**

A személyek értékeit összegelve adódik a háztartás fogyasztási egység (ekvivalens) értéke, mely a háztartás nagyságát összehasonlíthatóan kifejező mutató. Ebből következően az 1 fogyasztási egységre jutó minimumérték kis- és nagylétszámú háztartásokra egyaránt érvényes.

Fogyasztási egység-számítást a KSH évtizedek óta használ, a jelenlegi, 1989-től alkalmazott kulcsszámokat a következő táblázat tartalmazza.

## 2. A KSH létminimum-számításának fogyasztási egység-kulcsszámai (ekvivalenciaskála)

| 60 év alattiak háztartásai esetében            |      | 60 éves és idősebbek háztartásai esetében |      |
|--|------|---|------|
| Első felnőtt családtag                         | 1,00 | Első felnőtt családtag                    | 0,90 |
| Többi felnőtt családtag                        | 0,75 | További személyek                         | 0,65 |
| Első (0–14 éves) gyermek                       | 0,65 |   |      |
| Második (0–14 éves) gyermek                    | 0,50 |   |      |
| Harmadik és minden további (0–14 éves) gyermek | 0,40 |   |      |

E kulcsszámokat alkalmazva míg az egy aktív korú személyből álló háztartás 1,00 fogyasztási egységnek felel meg, addig például az egy aktív korú személyből és egy gyermektől álló kétszemélyes háztartás 1,65, a két aktív korú személyből és két gyermektől álló négyszemélyes háztartás pedig 2,90 fogyasztási egységet tesz ki ( $1,00 + 0,65 = 1,65$ ; illetve  $1,00 + 0,75 + 0,65 + 0,50 = 2,90$ ).

A 2002-ben a 2158 háztartásból álló minta – a létminimum-számítás háztartásállományára – 1 millió 584 ezer fogyasztási egységet képviselt, ennek az adatnak és a háztartások előbb idézett havi 68 milliárd 300 millió forintos kiadási összegének egybevetéséből következően hányadosként adódott az átlagos érték:

**2002-ben a létminimum egy fogyasztási egységre számított átlagos, valamenynyi háztartástípusra egyaránt érvényes értéke havi 43 108 Ft<sup>2</sup> volt.**

**A háztartástípusonkénti létminimumértékeket a fogyasztási egységek háztartás-típusonkénti száma és az egy fogyasztási egységre számított átlagos érték szorzata adja.**

Az alkalmazott eljárás bármely háztartástípus létminimumértékének kiszámítására felhasználható.

A tipikusnak tekinthető, két aktív korú személyből és két gyermektől álló háztartásnak – amely a fogyasztási egység-kulcsszámok előbb bemutatott alkalmazásával kiszámítva 2,90 fogyasztási egységet képvisel – a létminimumértéke  $2,90 \times 43\,108 \text{ Ft} = 125\,013 \text{ Ft}$  (2001-ben ez az összeg 113 857 Ft) volt.

A különböző háztartástípusokra érvényes minimumértékek egy főre számított összegei 2002-ben az I.1. részben bemutatott 33,9 ezer forintos átlag körül, a 27 ezer és 43 ezer Ft közötti sávban szóródtak.

<sup>2</sup> Alapszámokból számítva.

### 3. Létminimumértékek a különböző háztartástípusokban, 2002

| Háztartástípus                          | Egy háztartásra          |                      | Egy főre |                      | Létmini-<br>mum/<br>élelmiszer<br>arány | Fogyasz-<br>tási<br>egységek<br>száma |
|---|--------------------------|----------------------|----------|----------------------|---|---------------------------------------|
|   | számított havi érték, Ft |                      |          |                      |   |                                       |
|   | összesen                 | ebből:<br>élelmiszer | összesen | ebből:<br>élelmiszer |   |                                       |
| <b>60 év alattiak háztartásai</b>       |                          |                      |          |                      |   |                                       |
| 1 felnőtt                               | 43 108                   | 13 170               | 43 108   | 13 170               | 3,27                                    | 1,00                                  |
| 1 felnőtt 1 gyermekkel                  | 71 128                   | 23 416               | 35 564   | 11 708               | 3,04                                    | 1,65                                  |
| 1 felnőtt 2 gyermekkel                  | 92 682                   | 33 662               | 30 894   | 11 221               | 2,75                                    | 2,15                                  |
| 2 felnőtt                               | 75 439                   | 26 340               | 37 720   | 13 170               | 2,86                                    | 1,75                                  |
| 2 felnőtt 1 gyermekkel                  | 103 459                  | 36 586               | 34 486   | 12 195               | 2,83                                    | 2,40                                  |
| 2 felnőtt 2 gyermekkel                  | 125 013                  | 46 832               | 31 253   | 11 708               | 2,67                                    | 2,90                                  |
| 2 felnőtt 3 gyermekkel                  | 142 256                  | 57 078               | 28 451   | 11 416               | 2,49                                    | 3,30                                  |
| 2 felnőtt 4 gyermekkel                  | 159 500                  | 67 324               | 26 583   | 11 221               | 2,37                                    | 3,70                                  |
| 3 felnőtt                               | 107 770                  | 39 510               | 35 923   | 13 170               | 2,73                                    | 2,50                                  |
| 3 felnőtt 1 gyermekkel                  | 135 790                  | 49 756               | 33 948   | 12 439               | 2,73                                    | 3,15                                  |
| 3 felnőtt 2 gyermekkel                  | 157 344                  | 60 002               | 31 469   | 12 000               | 2,62                                    | 3,65                                  |
| 3 felnőtt 3 gyermekkel                  | 174 587                  | 70 248               | 29 098   | 11 708               | 2,49                                    | 4,05                                  |
| 3 felnőtt 4 gyermekkel                  | 191 831                  | 80 494               | 27 404   | 11 499               | 2,38                                    | 4,45                                  |
| <b>60 éves és idősebbek háztartásai</b> |                          |                      |          |                      |   |                                       |
| Egytagú                                 | 38 797                   | 11 616               | 38 797   | 11 616               | 3,34                                    | 0,90                                  |
| Kéttagú                                 | 66 817                   | 23 232               | 33 409   | 11 616               | 2,88                                    | 1,55                                  |
| Háromtagú                               | 94 838                   | 34 848               | 31 613   | 11 616               | 2,72                                    | 2,20                                  |

A létminimumérték egy főre jutó átlagához legközelebb – mint mindig, most is – közel állnak az aktív korúak 2 felnőtt 1 gyermekkel és 2 felnőtt 2 gyermekkel típusú háztartásainak létminimumértékei (34,5 és 31,3 ezer Ft/fő).

Az 1–2 személyes háztartásokban egy főre számolva az átlagosnál nagyobb, a többszemélyesekre – a fogyasztási egység-számítás logikájának megfelelően – kisebb minimum értékek jellemzőek. (Pl. 2 felnőttből álló gyermek nélküli háztartás 75,4 ezer Ft-os egy háztartásra jutó minimumértékéhez képest a két felnőtt 4 gyermekkel háztartás 159,5 ezer Ft-os értékkel szerepel. Az egy főre jutó minimumérték az előbbi 37,7 ezer Ft-jához képest viszont az utóbbinál csak 26,6 ezer Ft. Ezek az értékek a két háztartástípus azonos – tehát minimum szintű, egy fogyasztási egységre számítva bármely háztartástípusnál egyformán 43,1 ezer Ft-os – szükségletkielégítési szintjének a mutatószámai.)

Az előző táblázat azt is bemutatja, hogy az egyes háztartástípusokban a létminimumérték hány-szorosa az élelmiszer-normatívának. E mutató értékei háztartástípusonként 2,4 és 3,3 között helyezkednek el. A legmagasabb értékek az egyszemélyes háztartások jellemzői, a legalacsonyabbak pedig az 5 fő felettiéi.

Az élelmiszer-normatívához képest 2002-ben a létminimumérték aránya átlagosan 2,75-szoros volt. (Az élelmiszer-normatíva körül fogyasztó 2158 háztartásnál 33 902 Ft az összes fogyasztási kiadás egy főre jutó havi átlaga, ezen belül 12 315 Ft volt az élelmiszer-fogyasztás – a felnőtt, a gyermek és az idős háztartástagok normatíváinak átlagaként adódó – egy főre jutó értéke. Az arány e két értékösszegnek a hányadosa.)



### III. A létminimum-számítás módszertanának kulcskérdései

#### III. 1. Az ételkészlet-normatívák és a tényleges ételkészlet-fogyasztás

A létminimum ételkészletkosarának tartalma fedezi a közepes fizikai igénybevételre vonatkozó egészségügyi követelménynek megfelelő teljes tápanyag-, vitamin- és ásványianyag-szükségletet. Aktív korú személyre vonatkozóan a normatív ételkészlet-mennyiségek többek között napi 91 g fehérjét (ezen belül 40 g állati fehérjét), 98 g zsírt, 371 g szénhidrátot, 783 mg kalciumot, 2465 mg káliumot, 12 mg vasat, 111 mg C-vitamint tartalmaznak.

A létminimumérték meghatározásának alapjául vett 2158 háztartásnál átlagosan az ételkészlet-fogyasztásnak a globális forintösszege felel meg az ételkészlet-normatíva értékének, a fogyasztás mennyiségei, belső arányai a normatíváktól különböznek.

Az ételkészletekből fogyasztott mennyiségek tanulmányozásánál két körülménnyel kell számolni:

- a normatívák aktív korú felnőttekre vonatkoznak, a háztartásban azonban nem különíthető el a különböző korú személyek fogyasztása. Csak a háztartás összes személyére vonatkozó átlagok mérhetők. Ezeket nem az aktív korúak normatívájához, hanem a három korosztály normatívájának átlagához kellene hasonlítani. Az ételkészlet-normatíva globális értékét tekintve ez mérhető, a három korosztály átlaga az aktív korú felnőttekhez képest 6-7%-kal kisebb. (Lásd a II.1.a. részben.) Nem állapíthatók meg viszont e 6-7%-ot kitevő ételkészletfajtánkénti mennyiségek, amelyeket az összehasonlításhoz le kellene vonni az aktív korúak normatíváiból;
- a mintában szereplő háztartások a háztartásban fogyasztott mennyiségek értékén felül még átlagosan 9%-ot költenek házon kívüli étkezésre, ám az ekképpen elfogyasztott mennyiségek ismeretlenek, így nem tudjuk azokat hozzáadni a háztartásokban fogyasztottakhoz.

#### 4. Az aktív korú felnőtt ételkészlet-normatívája és a háztartásban fogyasztott ételkészlet-mennyiségek 1 főre jutó havi adatai

| Termékcsoport                     | Aktív korúak normatívája | Háztartásban fogyasztott egy főre jutó havi mennyiségek 2002-ben |  |
|-----------------------------------|--------------------------|--|--|
|                                   |                          | a létminimumérték környezetében                                  | a lakosság legnagyobb jövedelmű ötödében |
| Hús, hal és készítményeik, kg     | 3,5                      | 5,1  | 6,1                                      |
| Tojás (200 db/év), db             | 17                       | 16,7   | 16,2                                     |
| Tej (2,8 és 1,5%-os), l           | 13                       | 5,7  | 6,1                                      |
| Sajt, egyéb tejtermék, kg         | 1,5                      | 1,4  | 2,2                                      |
| Zsiradékok, kg                    | 1,6                      | 1,6  | 1,8                                      |
| Cereáliák, kg                     | 11,9                     | 9,2  | 8,3                                      |
| Cukor, kakaó, méz, kg             | 1,8                      | 1,5  | 1,4                                      |
| Burgonya, kg                      | 5,2                      | 3,6  | 3,5                                      |
| Friss és tartósított zöldség, kg  | 8,3                      | 4,8  | 6,4                                      |
| Friss és tartósított gyümölcs, kg | 5,3                      | 4,9  | 7,6                                      |

### *III. 2. Az élelmiszer-normatívától a létminimumértékig*

Az élelmiszer-normatívától a létminimumértékig eljutni akkor volt a leginkább áttekinthető, amikor a létminimumkosár az élelmiszereken kívüli szükségletek normatív értékeit is tartalmazta. Napjainkban ennek konszenzuson alapuló kivitelezése – a szükségletek széles körű kiterjedtsége miatt – gyakorlatilag megoldhatatlan. Elég például a gépkocsira, telefonra, számítógépre gondolni: teljes kihagyásuk irreális lenne, teljes figyelembe vételük pedig irracionálisan megnövelné a küszöbértéket. A valóságos előfordulás szerint 0,4 gépkocsit, 0,8 telefont, 0,2 számítógépet kellene szerepeltetni, ami értelmezhetetlen. A küszöbértéket konkrét háztartásokra kell tudni alkalmazni, a konkrét háztartásnak pedig vagy van, vagy nincs ezekből.

Azt is szem előtt kell tartani, hogy míg az élelmiszer-fogyasztás az élettanilag szükséges mértékig mással nem helyettesíthető, továbbá, hogy táplálkozás-élettani ismeretek alapján – bár nem egzakt, de elfogadható pontossággal – normázható, a táplálkozáson kívüli szükségletek esetében más a helyzet. Esetükben a helyettesíthetőség, a választási alternatívák szerepe igen nagy. Például kulturális szükségleteit van aki könyvekkel, van aki inkább színházba járással elégíti ki, míg mások természetjárással, utazással stb. E tekintetben a különböző vélemények megannyi akadályai a konszenzusnak. Ezért alakultak ki azok a módszerek, amelyek normatív kosara csak az élelmiszereket tartalmazza, és ezek globális értékéből jutnak el valamilyen módon a küszöbértékhez, anélkül, hogy az élelmiszeren kívüli fogyasztás részleteire normatívákat képeznének.

Eljárásunk az úgynevezett Engel-törvényre, tehát arra épít, hogy az élelmiszer-fogyasztás és az egyéb kiadások között meghatározott összefüggés áll fenn. Joggal tételezhető fel, hogy jól körülhatárolt élelmiszer-fogyasztáshoz általában annak megfelelő egyéb kiadási szint tartozik, amelynek megkeresésével ezek az egyéb kiadások egy összegben, társadalmi szinten egyfajta átlagként meghatározhatók.

Az élelmiszerekre korlátozott kosarat hazánkban először 1984-ben alkalmaztuk, akkor a többi szükséglet globális meghatározása az élelmiszer-normatíva függvényében regressziós számítással történt. A jelenlegi módszert az élelmiszeren kívüli értékösszeg megállapítására először 1989-ről használtuk. Ezt az egyszerű megérthetőségen túl az is jellemzi, hogy jóllehet a részletekre nem képez normatívákat, azok mégis tanulmányozhatók. Erre lehetőséget ad, hogy a létminimum háztartásállományának adatai tetszés szerinti módokon feldolgozhatók. (Lásd ennek egyik formáját a Táblázatok c. rész 3. sz. táblájában.)

Számítási módszerünk sajátossága, hogy az eredményekben bizonyos tompítottsággal megjelenik az életszínvonal változásának a hatása is. Miközben az élelmiszer-normatíva fix, az élelmiszeren kívüli értékösszegre hatással van az életszínvonal alakulása. Ugyanis ha az életszínvonal érdemlegesen csökken, akkor a változatlan normatíva szerinti élelmiszer-fogyasztóknak kevesebb pénzük marad egyéb szükségleteikre, így a létminimumérték/élelmiszer-normatíva hányados csökken. Ha pedig növekszik, akkor a változatlan normatíva szerinti élelmiszer-fogyasztók többet tudnak költeni egyéb szükségleteikre.

Ilyen folyamat zajlott le nálunk az elmúlt évtizedben. Hatására az 1989-ben még 2,8-es létminimumérték/élelmiszer-normatíva arány 1996-ig a foglalkoztatottság, a reálkereset csökkenésével, a munkanélküliség kialakulásával párhuzamosan 2,3-re süllyedt, azóta – tükrözve az életszínvonal bekövetkezett javulását – 2002-ig 2,75-re emelkedett.

### III. 3. A fogyasztásiegység-kulcsok

Módszerünk elveiben megegyezik az OECD és az EUROSTAT által alkalmazott eljárással, a konkrét mértékek azonban eltérnek.

A hazai fogyasztásiegység-kulcsokban kifejezésre jutó degresszivitás enyhébb, mint az OECD vagy az EU nemzetközileg ismert skálájában, ugyanis a második és további felnőtt, valamint a gyermek hazai gyakorlatunkban nagyobb egységértéket képvisel. Az 1. felnőtt 1,00 fogyasztói egységéhez képest

- a második és további felnőtt az OECD standard skálán 0,7, a jóléti országok részére készültön 0,5, a hazai, 1989-től alkalmazott skálánkon 0,75 fogyasztási egységet képvisel;
- a gyermek az OECD-skálákon 0,5, illetve 0,3, a hazain az 1. gyermek 0,65, a 2. gyermek 0,50, a 3. gyermek pedig 0,4 fogyasztási egység.

Hazai gyakorlatunk az időskorúak esetében az aktív korúakénál valamivel alacsonyabb kiadási szintet vesz figyelembe.

Az ekvivalenciamértékek degresszivitása szorosan összefügg a háztartások személyekhez köthető kiadásainak és a háztartási közös kiadásoknak az arányával. Minél magasabb a háztartások közös kiadásainak az aránya, annál degresszívebb skála, és minél kisebb az arányuk, annál kevésbé degresszív skála indokolt.

Úgy ítéltük meg, hogy az OECD országokban jellemzőkhöz képest nálunk a háztartás egészéhez kapcsolódó közös kiadások aránya alacsonyabb, ezért indokolt kevésbé degresszív skálának az alkalmazása.

\* \* \*

Mind az élelmiszerkosár táplálkozás-élettanilag teljes tartalma, mind a létminimumértéknek az élelmiszer-normatívához viszonyított aránya, mind a létminimumérték mögötti, a fogyasztás különböző csoportjaira vonatkozó jellemzők, mind pedig a következő fejezetben tárgyalt szubjektív minimumértéknek a létminimumértékhez való hasonlósága kifejezésre juttatja a KSH-létminimumértéknek a hagyományos megnevezés pontos nyelvhelyességi értelménél bővebb tartalmát, társadalmi meghatározottságát. Vagyis e küszöbérték **nem** alultápláltság, **nem** egészségtelen, túlsúlyos lakás, **nem** a társadalmi elvárástól teljesen elmaradó ruházkodási, kulturális stb. körülmények, hanem a társadalmilag még elfogadható szükségletkielégítési szint kifejezője.

## IV. A szubjektív minimumértékek

A háztartási költségvetési felvételben részt vevőktől 1996 elejétől rendszeresen megkérdezzük, mekkora az az összeg, amelyből véleményük szerint egy, az övékéhez hasonló háztartás meg tud élni, nagyon szűkös, szűkös, átlagos, jó és nagyon jó szinten. Az 5 szint közül a legalacsonyabb a *nagyon szűkös* szint. A felvételben részt vevő, mintegy 10 ezer háztartás válaszainak összegezésével megállapítható, hogy a lakosság elvárása a nagyon szűkös megélhetéshez 2002-ben egy főre jutó átlagként kimutatva havi 30,9 ezer Ft volt.<sup>3</sup>

A nagyon szűkös szint mind elnevezésénél fogva, mind azzal, hogy a kérdőívben jelölt 5 szint közül a legalacsonyabb, alkalmas arra, hogy szubjektív minimumértéknek tekintsük (szubjektív szegénységi küszöb).

A háztartások által a többi megélhetési szinthez vélelmezett összegek fejenkénti átlaga 40,8 ezer Ft a szűkös, 57,7 ezer Ft az átlagos, 64,4 ezer Ft a jó és 129,1 ezer Ft a nagyon jó szintre vonatkozóan.

A háztartásoknak a nagyon szűkös megélhetéshez vélelmezett összegeiben jellegzetes tendenciák jutnak kifejezésre:

- a vélelmezett összeg nagysága függ a háztartás anyagi helyzetétől, a jobb anyagi helyzetben lévő háztartások magasabb értékeket jeleznek. 2002-ben az előbb idézett 30,9 ezer Ft-os átlag keretében a lakosság legkisebb jövedelmi ötödének háztartásai 21,3 ezer Ft-os, a legnagyobb jövedelmű ötöd háztartásai pedig – az előbbieknél több mint négyszer nagyobb jövedelemmel rendelkezve – mintegy kétszer akkora, 41,9 ezer Ft-os 1 főre jutó átlagnak megfelelő összeget tartottak szükségesnek a nagyon szűkös megélhetési szinthez; azaz a vélelmezett küszöbértékeknek a jövedelem nagyságával való összefüggése nem lineáris.
- A szubjektív minimumérték nagyon hasonlít a KSH-létminimumértékhez: 30,9 ezer Ft-os átlagos értékösszege 2002-ben 91%-a volt a KSH által számított létminimumértéknek.
- A szubjektív minimumértékek 1 főre kimutatott összegei – tendenciájukban megegyezően a KSH létminimumértékeivel – az egy-két tagúaktól a népesebb háztartások felé haladva egyre kisebbek. Ebben természetesen ugyanazok a törvényszerűségek nyilvánulnak meg, amelyek a létminimum háztartástípusonkénti értékeinek fogyasztási egység-kulcsok alapján történő számításánál is érvényesülnek.

A különböző háztartástípusok esetében a szubjektív küszöbértékeknek a KSH létminimumértékeihez viszonyított arányai részletesen tanulmányozhatók a Táblázatok c. részben (2. sz. táblázat).

---

<sup>3</sup> A háztartásoktól csak azt kérdezzük, hogy egy olyan háztartás részére, mint az övék, mekkora havi összegeket tartanak szükségesnek az öt megjelölt megélhetési szinthez. Az egy főre jutó adatok, a megélhetési szintek közötti arányok és más mutatók a háztartások által vélelmezett összegekből a feldolgozás során jönnek létre.

## V. Az országos átlag alatti megélhetési szinteken élők jellemzői

A minimumértékek értelmezését segíti annak ismerete, hogy a jóléti skála egymást követő szintjein élők kikből tevődnek össze, mik a demográfiai-szociológiai jellemzőik, milyen lakásokban laknak, mennyire felszereltek háztartásaik, fogyasztásuknak mik a sajátosságai.

A táblázatok című részben a 3. sz. tábla bemutatja a KSH-létminimumérték, a szubjektív minimumérték szintjein élő háztartások jellemzőit. A létminimumérték környezetében élők c. oszlopon a létminimum-számítás 2158 háztartásból álló mintájának átlagos adatai szerepelnek, a szubjektív minimumértékszintnél azoknak a háztartásoknak az átlagos adatai találhatóak, amelyek egy főre jutó havi jövedelme az értékösszeg (a vélelmezett nagyon szűkös megélhetési értékösszeg) környezetébe, az azt övező sávokba esik. Bemutatjuk a gyermekes inaktív háztartások adatait is, ők képezik a társadalom nehéz helyzetben lévő legnagyobb csoportját. Összehasonlítási bázisul a tábla a háztartási költségvetési felvétel összes háztartásának átlagos adatait is tartalmazza.

A sorrend a megélhetési skálán felfelé haladva: gyermekes inaktív háztartások 3 vagy több gyermekkel, gyermekes inaktív háztartások összesen, szubjektív minimumérték, KSH-létminimumérték és végül a háztartási költségvetési felvétel összes háztartásának átlagos mutatói.

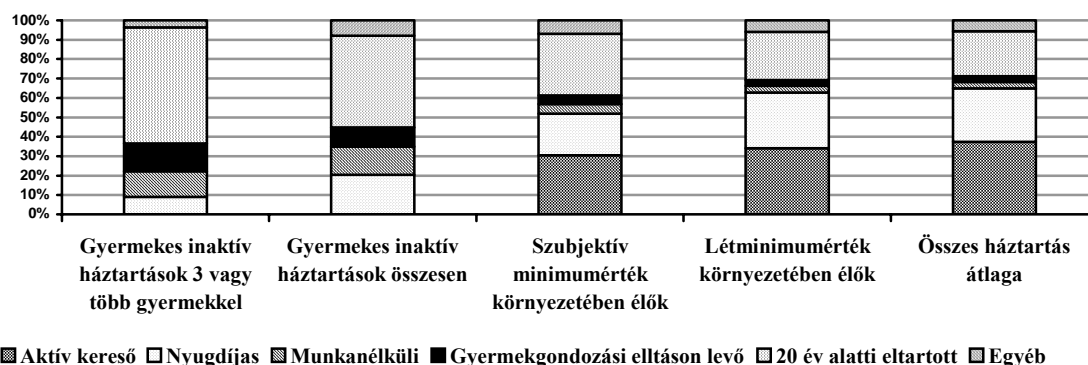
### V. 1. Demográfiai, aktivitási jellemzők

A skálán felfelé haladva egyre kisebb a háztartások taglétszáma. A gyermekes inaktív háztartásokban a létszám átlagosan 4 fő, a létminimum szintjén élőkben 2,8 fő, az országos átlag nem egészen 2,7 fő.

Minél magasabb a szint, a háztartások létszámából annál nagyobb az aktív keresők és nyugdíjasok, vagyis a jövedelemfajta között a többiekhez – gyermekgondozási-, munkanélküli-ellátmányokhoz, segélyekhez – képest nagyobb összegű jövedelemmel rendelkezők együttes aránya: a gyermekes inaktív háztartások létszámának csak 21%-át (közülük a három- vagy többgyermekeseknél csak 9%-át) teszi ki, a szubjektív minimumérték szintjén 52, a létminimumérték-szinten 63, országos átlagban 65%. Ellenkező a helyzet a munkanélküliek arányát illetően. Az ellátásban részesülő és ellátás nélküli munkanélküliek együttes számaránya a gyermekes inaktív háztartások népességéből közel 15%, ám ez az arány a létminimumérték szintjén élő háztartásokban már alig több mint 3%.

Ugyanakkor az alacsonyabb szinteken az eltartottak nagyobb arányai jellemzők. Közülük a 20 év alatti eltartottak aránya a legalacsonyabb szinten élő háztartásokban 50–60%, a létminimumértékszinten 25%, átlagosan 24%.

A különböző megélhetési szinteken élő háztartások összetétele a háztartástagok tevékenysége szerint, 2002



A képzettség és a jóléti szint között meghatározó az összefüggés. A legalacsonyabb szinten élő háztartásokban az aktív keresőknek és nyugdíjasoknak csupán néhány százaléka középiskolai vagy felsőfokú végzettségű, a szubjektív minimumszinten 24, a KSH-létminimumszinten 30%, az országos átlag 42%.

Az egyes szintek jellegzetességei kifejeződnek abban, hogy az adott szinten jellemzően milyen típusú, jellegű háztartások élnek.

*A gyermekes inaktív háztartásokban* nincsen aktív kereső, felnőtt tagjaik nyugdíjasok, munkanélküliek, gyermekgondozási ellátáson lévők, eltartottak. Helyzetüket gyakorlatilag egészében a társadalmi újraelosztás mértéke határozza meg. Az adókedvezményt és a gyedbet adóköteles jövedelem híján nem tudják igénybe venni.

*A szubjektív minimumérték, valamint a létminimumérték környezetében* főleg olyan, aktív életszakaszukban lévő háztartások élnek, amelyek háztartásfői alacsonyabbban képzetek, kisebb keresettel járó, betanított munkát végeznek és csak ritkábban szakmunkát. Az ilyen családokban jellemző, hogy a feleség a kisebb gyermekkel gyermekgondozási ellátást vesz igénybe. Az így elérhető kevés összjövedelemből megszerezhető javakon a háztartásban az átlagosnál több embernek kell osztoznia.

*Az országos átlagra* az előbbiekhöz képest kevesebb segéd és betanított munkás, valamivel több szakmunkás és vezető, illetve diplomás szakember háztartásfő a jellemző.

## *V. 2. Lakás, fogyasztási jellemzők*

A lakások nagyságában nem mutatkoznak karakterisztikus különbségek. Nagy mértékben eltérő viszont a 100 szobára jutó személyek száma, amit a háztartások eltérő nagysága magyaráz. A gyermekes inaktív háztartásokban közel 200, közülük a három- vagy többgyermekesekben több mint 250 személy jut 100 szobára. Az országos átlag 118.

A közművek közül a villannyal való ellátottság gyakorlatilag teljes körű. Folyó vízzel a gyermekes inaktív háztartások kivételével 93–96%-os az ellátottsági arány; a gyermekes inaktív háztartásoknál 81%-os. (Ezen belül a három- vagy többgyermekeseknél 74%-os.) Ezeknél a mértékeknél néhány százalékkal alacsonyabbak a fürdőszobával, WC-vel ellátott lakások arányai.

A csatornahálózatba és a vezetékes gázhálózatba kapcsolt háztartások tekintetében nagy különbség tapasztalható. A gyermek nélküli inaktív háztartások közül csatornahálózatba csak 30, vezetékes gázhálózatba 42%-uk (a három- vagy többgyermekeseknek ennél is kisebb hányaduk) van bekapcsolva, a KSH-létminimum szintjén élő háztartásoknál ezek az arányok 55 és 69%, országos átlagban 60 és 73%.

A telefonellátottság gyors ütemű javulása a társadalom egészére jellemző: a gyermekes inaktív háztartásoknak is már 68%-a, a létminimumérték környezetében élők 86%-a rendelkezik telefontal (a vezetés és a mobiltelefon együtt). Az országos átlagos arány 88%.

A háztartások tartós fogyasztási cikkekkel való felszereltségét a hűtőberendezések, mosógép, színes televízió esetében valamennyi szinten 88–99% közötti arányok jellemzik. Nagy különbségek találhatók viszont a személygépkocsi, az automata- és félautomata mosógép, a személyi számítógép tekintetében: személygépkocsival a gyermekes inaktív háztartások 19 (közülük a három- vagy többgyermekesek 13) százaléka, a KSH-létminimumérték szintjén élők 38%-a rendelkezik, az országos átlag pe-

dig 44%. Az automata- és félautomata mosógépek esetében ezek az arányok 40 (31), 62, 67 a személyi számítógépek esetében pedig 13, (5), 18, 23%.

A folyó fogyasztási kiadások szerkezetét tekintve a javak különböző szükségleteket kielégítő csoportjai közül a skálán felfelé haladva egyre kisebb az élelmiszerkiadások aránya: a gyermekes inaktív háztartások körében 44 (közülük a három- vagy többgyermekeseknél 52), a KSH-létminimumérték szintjén 37, az országos átlag 33%. (A közismert Engel-törvény érvényesül.)

Az élelmiszerek egy főre jutó fogyasztása 2002-ben a gyermekes inaktív háztartások esetében nem egészen 9,6 ezer Ft (közülük a három- vagy többgyermekeseké 8,4 ezer Ft) volt, a létminimumérték szintjén 12,3 ezer Ft mutatkozik, országos átlagban 13,6 ezer Ft. Tekintetbe véve, hogy az élelmiszer-szükséglet a legkevésbé rugalmas, ezek jelentős különbségek.

A mennyiségeket illetően az alacsonyabb szinteken leginkább a gyümölcs, a tej és a tejtermékek egy főre jutó fogyasztása kevés, három- vagy több gyermekes inaktív háztartások esetében mintegy fele, a gyermekes inaktívak összességét tekintve ennél valamivel nagyobb hányada az országos átlagnak. Ugyanakkor a táplálkozástudomány a gyermekek részére a felnőtteknél több tejet, tejterméket és a felnőttekhez hasonló mennyiségű gyümölcsöt javasol.

A skála mindegyik szakaszán meglehetősen hasonlóak a lakáskiadások, a háztartás működtetésével kapcsolatos (takarítási, mosási, konyhafelszerelési stb) kiadások, és az egészségügyi és testápolási kiadások arányai.

Növekvő arányok jellemzők a közlekedési, hírközlési, valamint az oktatási, művelődési, üdülési, szórakozási kiadások esetében. Ebben a kisjövedelműek a javak e két nagy csoportjára fordított kiadásainak alacsony összegei jutnak kifejezésre.

Az alacsony jövedelmű háztartásoknál nagy gondot jelent a különböző lakásfenntartási költségek kifizetése. Magas a lakbérrel, közös költséggel, villanyszámlával, gázsámlával, víz- és csatornadíjjal, távfűtési díjjal elmaradásban levő háztartások aránya, különösen a gyermekes inaktív háztartások körében. (Lásd részleteiben a 3. sz. táblázatot.)

## **Táblázatok**



## 1. A létminimumértékek idősora

Ft/hó

| Háztartástípusok                        | 1985   | 1990   | 1995   | 1997    | 2000    | 2000*   | 2001    | 2002    |
|---|--------|--------|--------|---------|---------|---------|---------|---------|
| <b>Egy háztartásra számítva</b>         |        |        |        |         |         |         |         |         |
| <b>60 év alattiak háztartásai</b>       |        |        |        |         |         |         |         |         |
| 1 felnőtt                               | –      | 7 053  | 16 435 | 23 709  | 32 851  | 34 475  | 39 261  | 43 108  |
| 1 felnőtt 1 gyermekkel                  | 5 580  | 10 977 | 27 118 | 39 120  | 54 204  | 56 884  | 64 781  | 71 128  |
| 1 felnőtt 2 gyermekkel                  | –      | 14 849 | 35 335 | 50 974  | 70 630  | 74 121  | 84 411  | 92 682  |
| 2 aktív korú felnőtt                    | 5 880  | 12 509 | 28 761 | 41 491  | 57 489  | 60 331  | 68 707  | 75 439  |
| 2 felnőtt 1 gyermekkel                  | 8 190  | 16 618 | 39 444 | 56 902  | 78 842  | 82 740  | 94 226  | 103 459 |
| 2 felnőtt 2 gyermekkel                  | 9 560  | 20 296 | 47 662 | 68 756  | 95 268  | 99 978  | 113 857 | 125 013 |
| 2 felnőtt 3 gyermekkel                  | 10 300 | 23 048 | 54 236 | 78 240  | 108 408 | 113 768 | 129 561 | 142 256 |
| 2 felnőtt 4 gyermekkel                  | –      | 25 535 | 60 810 | 87 723  | 121 549 | 127 558 | 145 266 | 159 500 |
| 3 aktív korú felnőtt                    | –      | 18 151 | 41 088 | 59 273  | 82 128  | 86 188  | 98 153  | 107 770 |
| 3 felnőtt 1 gyermekkel                  | –      | 22 065 | 51 770 | 74 683  | 103 481 | 108 596 | 123 672 | 135 790 |
| 3 felnőtt 2 gyermekkel                  | –      | 25 443 | 59 988 | 86 538  | 119 906 | 125 834 | 143 303 | 157 344 |
| 3 felnőtt 3 gyermekkel                  | –      | 27 929 | 66 562 | 96 021  | 133 047 | 139 624 | 159 007 | 174 587 |
| 3 felnőtt 4 gyermekkel                  | –      | 30 416 | 73 136 | 105 505 | 146 187 | 153 414 | 174 711 | 191 831 |
| <b>60 éves és idősebbek háztartásai</b> |        |        |        |         |         |         |         |         |
| Egytagú                                 | 2 650  | 4 998  | 14 792 | 21 338  | 29 566  | 31 028  | 35 335  | 38 797  |
| Kéttagú                                 | 4 420  | 8 766  | 25 474 | 36 749  | 50 919  | 53 436  | 60 855  | 66 817  |
| Háromtagú                               | –      | 12 790 | 36 157 | 52 160  | 72 272  | 75 845  | 86 374  | 94 838  |
| <b>Egy főre számítva</b>                |        |        |        |         |         |         |         |         |
| <b>60 év alattiak háztartásai</b>       |        |        |        |         |         |         |         |         |
| 1 felnőtt                               | –      | 7 053  | 16 435 | 23 709  | 32 851  | 34 475  | 39 261  | 43 108  |
| 1 felnőtt 1 gyermekkel                  | 2 790  | 5 489  | 13 559 | 19 560  | 27 102  | 28 442  | 32 390  | 35 564  |
| 1 felnőtt 2 gyermekkel                  | –      | 4 950  | 11 778 | 16 991  | 23 543  | 24 707  | 28 137  | 30 894  |
| 2 aktív korú felnőtt                    | 2 940  | 6 255  | 14 381 | 20 745  | 28 745  | 30 166  | 34 353  | 37 720  |
| 2 felnőtt 1 gyermekkel                  | 2 730  | 5 539  | 13 148 | 18 967  | 26 281  | 27 580  | 31 409  | 34 486  |
| 2 felnőtt 2 gyermekkel                  | 2 390  | 5 074  | 11 915 | 17 189  | 23 817  | 24 994  | 28 464  | 31 253  |
| 2 felnőtt 3 gyermekkel                  | 2 060  | 4 610  | 10 847 | 15 648  | 21 682  | 22 754  | 25 912  | 28 451  |
| 2 felnőtt 4 gyermekkel                  | –      | 4 256  | 10 135 | 14 621  | 20 258  | 21 260  | 24 211  | 26 583  |
| 3 aktív korú felnőtt                    | –      | 6 050  | 13 696 | 19 758  | 27 376  | 28 729  | 32 718  | 35 923  |
| 3 felnőtt 1 gyermekkel                  | –      | 5 516  | 12 943 | 18 671  | 25 870  | 27 149  | 30 918  | 33 948  |
| 3 felnőtt 2 gyermekkel                  | –      | 5 089  | 11 998 | 17 308  | 23 981  | 25 167  | 28 661  | 31 469  |
| 3 felnőtt 3 gyermekkel                  | –      | 4 655  | 11 094 | 16 004  | 22 174  | 23 271  | 26 501  | 29 098  |
| 3 felnőtt 4 gyermekkel                  | –      | 4 345  | 10 448 | 15 072  | 20 884  | 21 916  | 24 959  | 27 404  |
| <b>60 éves és idősebbek háztartásai</b> |        |        |        |         |         |         |         |         |
| Egytagú                                 | 2 650  | 4 998  | 14 792 | 21 338  | 29 566  | 31 028  | 35 335  | 38 797  |
| Kéttagú                                 | 2 210  | 4 383  | 12 737 | 18 374  | 25 460  | 26 718  | 30 427  | 33 409  |
| Háromtagú                               | –      | 4 264  | 12 052 | 17 387  | 24 091  | 25 282  | 28 791  | 31 613  |

\* A 2001-től bekövetkezett felvételtechnikai változások miatt összehasonlíthatóvá tett 2000-es adatok.

**2. A KSH-létminimumértékek és a háztartások nagyon szűkös megélhetésre vonatkozó elvárásai (szubjektív minimumértékek) háztartástípusonként, 2002. I–IV. negyedév**

|   |   |                     | Ft/hó                                      |
|---|---|---------------------|--|
| Háztartástípusok                        | Szubjektív minimumérték (nagyon szűkös szint) | KSH-létminimumérték | Szubjektív minimum a KSH-létminimum %-ában |
| <b>Egy háztartásra számítva</b>         |   |                     |  |
| <b>60 év alattiak háztartásai</b>       |   |                     |  |
| 1 felnőtt                               | ..  | 43 108              | ..   |
| 1 felnőtt 1 gyermekkel                  | 82 269  | 71 128              | 116  |
| 1 felnőtt 2 gyermekkel                  | 91 687  | 92 682              | 99   |
| 2 felnőtt                               | 87 426  | 75 439              | 116  |
| 2 felnőtt 1 gyermekkel                  | 91 793  | 103 459             | 89   |
| 2 felnőtt 2 gyermekkel                  | 99 445  | 125 013             | 80   |
| 2 felnőtt 3 gyermekkel                  | 112 881                                       | 142 256             | 79   |
| 2 felnőtt 4 gyermekkel                  | 129 533                                       | 159 500             | 81   |
| 3 felnőtt                               | 103 250                                       | 107 770             | 96   |
| 3 felnőtt 1 gyermekkel                  | 105 288                                       | 135 790             | 78   |
| 3 felnőtt 2 gyermekkel                  | 115 104                                       | 157 344             | 73   |
| 3 felnőtt 3 gyermekkel                  | ..  | 174 587             | ..   |
| 3 felnőtt 4 gyermekkel                  | ..  | 191 831             | ..   |
| <b>60 éves és idősebbek háztartásai</b> |   |                     |  |
| Egytagú                                 | 42 107  | 38 797              | 109  |
| Kéttagú                                 | 67 952  | 66 817              | 102  |
| Háromtagú                               | 79 436  | 94 838              | 84   |
| <b>Egy főre számítva</b>                |   |                     |  |
| <b>60 év alattiak háztartásai</b>       |   |                     |  |
| 1 felnőtt                               | ..  | 43 108              | ..   |
| 1 felnőtt 1 gyermekkel                  | 41 134  | 35 564              | 116  |
| 1 felnőtt 2 gyermekkel                  | 30 562  | 30 894              | 99   |
| 2 felnőtt                               | 43 713  | 37 720              | 116  |
| 2 felnőtt 1 gyermekkel                  | 30 598  | 34 486              | 89   |
| 2 felnőtt 2 gyermekkel                  | 24 861  | 31 253              | 80   |
| 2 felnőtt 3 gyermekkel                  | 22 576  | 28 451              | 79   |
| 2 felnőtt 4 gyermekkel                  | 21 589  | 26 583              | 81   |
| 3 felnőtt                               | 34 417  | 35 923              | 96   |
| 3 felnőtt 1 gyermekkel                  | 26 322  | 33 948              | 78   |
| 3 felnőtt 2 gyermekkel                  | 23 021  | 31 469              | 73   |
| 3 felnőtt 3 gyermekkel                  | ..  | 29 098              | ..   |
| 3 felnőtt 4 gyermekkel                  | ..  | 27 404              | ..   |
| <b>60 éves és idősebbek háztartásai</b> |   |                     |  |
| Egytagú                                 | 42 107  | 38 797              | 109  |
| Kéttagú                                 | 33 976  | 33 409              | 102  |
| Háromtagú                               | 26 479  | 31 613              | 84   |

### 3. A háztartások társadalmi-gazdasági jellemzői az átlagos alatti megélhetési szinteken, 2002. I-IV. negyedév

| Társadalmi-gazdasági jellemzők  | Gyermekes inaktív háztartások |          | Szubjektív minimumérték | KSH-létfélelmi minimumérték | Összes háztartás átlaga |
|---|-------------------------------|----------|-------------------------|-----------------------------|-------------------------|
|   | 3 vagy több gyermekkel        | összesen | környezetében élők      |                             |                         |
| <b>Háztartásszerkezet</b>   |                               |          |                         |                             |                         |
| 100 háztartásra jutó személyek  | 561                           | 403      | 322                     | 283                         | 267                     |
| Ebből:  |                               |          |                         |                             |                         |
| aktív kereső  | -                             | -        | 98                      | 96                          | 100                     |
| nyugdíjas   | 51                            | 83       | 69                      | 81                          | 74                      |
| munkanélküli, ellátmánnyal  | 65                            | 51       | 12                      | 7                           | 8                       |
| munkanélküli ellátmány nélkül   | 9                             | 7        | 4                       | 3                           | 1                       |
| gyeden, gyesen, gyeten lévő gyermek <sup>a)</sup>                                 | 80                            | 39       | 15                      | 9                           | 8                       |
| gyermek <sup>a)</sup>   | 336                           | 191      | 102                     | 70                          | 62                      |
| Középfokú végzettségűek, % <sup>b)</sup>  | 5,9                           | 15,4     | 20,3                    | 23,4                        | 27,0                    |
| Felsőfokú végzettségűek, % <sup>b)</sup>  | 0,9                           | 3,6      | 3,8                     | 6,2                         | 14,6                    |
| A személyek közül:  |                               |          |                         |                             |                         |
| aktív kereső, %   | -                             | -        | 30,4                    | 34,1                        | 37,4                    |
| nyugdíjas, %  | 9,1                           | 20,5     | 21,4                    | 28,7                        | 27,5                    |
| munkanélküli, %   | 13,2                          | 14,5     | 4,9                     | 3,4                         | 3,3                     |
| gyeden, gyesen, gyeten lévő, %  | 14,2                          | 9,8      | 4,6                     | 3,0                         | 3,0                     |
| gyermek, % <sup>a)</sup>  | 59,9                          | 47,4     | 31,7                    | 24,9                        | 23,2                    |
| <b>Egyes élelmiszerek háztartásban fogyasztott egy főre jutó havi mennyiségei</b> |                               |          |                         |                             |                         |
| Hús, hal és készítményeik, kg   | 4,08                          | 4,40     | 4,63                    | 5,05                        | 5,35                    |
| Tojás, db   | 10,2                          | 12,0     | 14,7                    | 16,7                        | 16,3                    |
| Tej, liter  | 3,53                          | 4,21     | 5,16                    | 5,68                        | 5,62                    |
| Sajt, egyéb tejtermékek, kg   | 0,63                          | 0,85     | 1,10                    | 1,35                        | 1,51                    |
| Zsiradékok, kg  | 1,22                          | 1,34     | 1,43                    | 1,60                        | 1,66                    |
| Cereáliák, kg   | 9,09                          | 9,41     | 8,63                    | 9,17                        | 8,85                    |
| Cukor, kg   | 0,92                          | 1,11     | 1,22                    | 1,34                        | 1,35                    |
| Burgonya, kg  | 3,65                          | 3,71     | 3,07                    | 3,62                        | 3,66                    |
| Friss és tartósított zöldség, kg  | 3,55                          | 3,74     | 4,11                    | 4,80                        | 5,23                    |
| Friss és tartósított gyümölcs, kg   | 2,93                          | 3,13     | 4,17                    | 4,85                        | 5,50                    |
| Arány az élelmiszer-fogyasztásból, %  |                               |          |                         |                             |                         |
| Házon kívüli étkezés  | 8,9                           | 8,0      | 7,3                     | 7,3                         | 9,2                     |
| Fogyasztás saját termelésből  | 12,0                          | 14,3     | 17,6                    | 16,4                        | 15,5                    |
| <b>Lakásjellemzők</b>   |                               |          |                         |                             |                         |
| A lakások átlagos alapterülete  | 77,1                          | 74,1     | 77,5                    | 76,1                        | 76,8                    |
| A szobák átlagos száma  | 2,2                           | 2,1      | 2,2                     | 2,2                         | 2,3                     |
| 100 szobára jutó személyek száma  | 259,8                         | 189,8    | 146,5                   | 129,6                       | 118,3                   |
| Folyóvízzel ellátottak, %   | 74,1                          | 80,5     | 93,4                    | 94,9                        | 95,5                    |
| Fürdőszobával és WC-vel ellátottak, %   | 69,5                          | 73,5     | 89,0                    | 92,0                        | 92,9                    |
| Szennyvízelvezetéssel ellátottak, %   | 73,4                          | 78,5     | 91,9                    | 94,1                        | 94,7                    |
| Csatornahálózatba kapcsoltak, %   | 22,6                          | 29,9     | 45,1                    | 54,6                        | 59,5                    |
| Gázzal ellátottak, %  | 91,3                          | 94,0     | 94,7                    | 94,7                        | 93,8                    |
| Vezetékes gázzal ellátottak, %  | 27,4                          | 42,2     | 62,5                    | 68,9                        | 72,8                    |
| A háztartás havi kiadásaiból: Ft/hó   |                               |          |                         |                             |                         |
| Háztartási energia  | 10 686                        | 12 082   | 12 170                  | 12 645                      | 13 100                  |
| Közüzemi, lakásfenntartási költség  | 5 031                         | 5 009    | 6 233                   | 6 685                       | 8 410                   |
| Építési kölcsön kamata, törlesztése   | 1 176                         | 868      | 1 026                   | 852                         | 1 346                   |

a) 20 év alatti eltartottak

b) Aktív keresők és nyugdíjasok együttes számából, a befejezett legmagasabb iskolai végzettség szerint, %

### 3. A háztartások társadalmi-gazdasági jellemzői az átlagos alatti megélhetési szinteken, 2002. I–IV. negyedév (folytatás)

| Társadalmi-gazdasági jellemzők | Gyermekes inaktív háztartások |          | Szubjektív minimumérték | KSH-létminimumérték | Összes háztartás átlaga |
|--------------------------------|-------------------------------|----------|-------------------------|---------------------|-------------------------|
|                                | 3 vagy több gyermekkel        | összesen | környezetében élők      |                     |                         |

#### Folyó fogyasztási kiadások részletezése

##### a) Egy főre jutó értékek, Ft/fő/hó

|  |               |               |               |                |               |
|--|---------------|---------------|---------------|----------------|---------------|
| Vásárolt élelmiszer                        | 6 261         | 6 920         | 7 496         | 8 663          | 9 387         |
| Házon kívüli étkezés                       | 750           | 767           | 786           | 900            | 1 252         |
| Saját termelésű élelmiszer                 | 1 008         | 1 372         | 1 909         | 2 020          | 2 103         |
| Élelmiszer (kávé, üdítő nélkül)            | 8 020         | 9 059         | 10 192        | 11 584         | 12 741        |
| Kávé, üdítő                                | 363           | 504           | 633           | 730            | 851           |
| <i>Élelmiszer (kávéval, üdítővel)</i>      | <i>8 382</i>  | <i>9 563</i>  | <i>10 825</i> | <i>12 315</i>  | <i>13 592</i> |
| Szeszes ital, dohány                       | 1 049         | 1 290         | 1 343         | 1 461          | 1 670         |
| <i>Ruházkodási kiadások</i>                | <i>918</i>    | <i>1 282</i>  | <i>1 320</i>  | <i>1 680</i>   | <i>2 341</i>  |
| Háztartási energia                         | 1 895         | 2 944         | 3 760         | 4 445          | 4 875         |
| Közüzemi, lakásfenntartási költség         | 896           | 1 241         | 1 935         | 2 367          | 3 153         |
| Építési kölcsön kamata, törlesztése        | 210           | 215           | 319           | 302            | 505           |
| <i>Lakásfenntartási kiadások</i>           | <i>3 010</i>  | <i>4 450</i>  | <i>6 032</i>  | <i>7 146</i>   | <i>8 568</i>  |
| <i>Háztartási folyó kiadások</i>           | <i>497</i>    | <i>746</i>    | <i>1 024</i>  | <i>1 338</i>   | <i>1 688</i>  |
| <i>Egészségügy, testápolás</i>             | <i>785</i>    | <i>1 287</i>  | <i>1 569</i>  | <i>2 006</i>   | <i>2 417</i>  |
| Tömegközlekedés                            | 113           | 229           | 516           | 605            | 788           |
| Jármű-üzemeltetés                          | 286           | 746           | 1 528         | 1 944          | 3 199         |
| Taxi, szállítás                            | 10            | 26            | 24            | 25             | 33            |
| Telefondíj                                 | 529           | 994           | 1 414         | 1 788          | 2 363         |
| Postaköltség                               | 2             | 5             | 9             | 11             | 19            |
| <i>Közlekedés, hírközlés folyó költség</i> | <i>941</i>    | <i>2 001</i>  | <i>3 490</i>  | <i>4 373</i>   | <i>6 403</i>  |
| Oktatási kiadások                          | 272           | 359           | 447           | 425            | 726           |
| Művelődés, szórakozás folyó költsége       | 284           | 466           | 860           | 1 081          | 1 603         |
| Üdülési kiadások                           | 15            | 41            | 176           | 109            | 336           |
| <i>Oktatási, művelődési stb. kiadások</i>  | <i>571</i>    | <i>867</i>    | <i>1 484</i>  | <i>1 614</i>   | <i>2 665</i>  |
| <i>Egyéb személyes kiadások</i>            | <i>112</i>    | <i>429</i>    | <i>736</i>    | <i>1 028</i>   | <i>1 633</i>  |
| <b>Folyó fogyasztási kiadások összesen</b> | <b>16 266</b> | <b>21 914</b> | <b>27 823</b> | <b>32 962*</b> | <b>40 976</b> |

##### b) Folyó fogyasztási kiadás = 100,0

|  |              |              |              |              |              |
|--|--------------|--------------|--------------|--------------|--------------|
| Élelmiszer (kávéval, üdítővel)             | 51,5         | 43,6         | 38,9         | 37,4         | 33,2         |
| Szeszes ital, dohány                       | 6,4          | 5,9          | 4,8          | 4,4          | 4,1          |
| Ruházkodási kiadások                       | 5,6          | 5,9          | 4,7          | 5,1          | 5,7          |
| Lakásfenntartási kiadások                  | 18,5         | 20,3         | 21,7         | 21,7         | 20,9         |
| Ebből: háztartási energia                  | 11,7         | 13,4         | 13,5         | 13,5         | 11,9         |
| Háztartási folyó kiadások                  | 3,1          | 3,4          | 3,7          | 4,1          | 4,1          |
| Egészségügy, testápolás                    | 4,8          | 5,9          | 5,6          | 6,1          | 5,9          |
| Közlekedés, hírközlés folyó költsége       | 5,8          | 9,1          | 12,5         | 13,3         | 15,6         |
| Ebből: jármű-üzemeltetés                   | 1,8          | 3,4          | 5,5          | 5,9          | 7,8          |
| telefondíj                                 | 3,3          | 4,5          | 5,1          | 5,4          | 5,8          |
| Oktatási, művelődési stb. kiadások         | 3,5          | 4,0          | 5,3          | 4,9          | 6,5          |
| Egyéb személyes kiadások                   | 0,7          | 2,0          | 2,6          | 3,1          | 4,0          |
| <b>Folyó fogyasztási kiadások összesen</b> | <b>100,0</b> | <b>100,0</b> | <b>100,0</b> | <b>100,0</b> | <b>100,0</b> |

\* Ez az összeg a tartós fogyasztási cikkek itt nem szereplő vásárlásaival együtt képezi a KSH által kimutatott átlagos létminimumértéket (33 902 Ft/hó/fő).

### 3. A háztartások társadalmi-gazdasági jellemzői az átlagos alatti megélhetési szinteken, 2002. I–IV. negyedév (folytatás)

| Társadalmi-gazdasági jellemzők | Gyermekes inaktív háztartások |          | Szubjektív minimumérték | KSH-létfélműérték | Összes háztartás átlaga |
|--------------------------------|-------------------------------|----------|-------------------------|-------------------|-------------------------|
|                                | 3 vagy több gyermekkel        | összesen | környezetében élők      |                   |                         |

#### Telefonnal, tartós fogyasztási cikkekkel ellátott, nyaralóval, üdülővel rendelkező háztartások aránya, %

|                               |      |      |      |      |      |
|-------------------------------|------|------|------|------|------|
| Telefon                       | 56,1 | 68,0 | 83,6 | 85,7 | 87,9 |
| Személygépkocsi               | 12,6 | 19,3 | 36,9 | 37,7 | 43,9 |
| Hűtőberendezés                | 92,0 | 96,4 | 98,8 | 99,4 | 99,0 |
| Mosógép                       | 94,9 | 96,8 | 97,2 | 97,8 | 97,3 |
| Ebből:                        |      |      |      |      |      |
| automata, félautomata mosógép | 30,8 | 39,6 | 58,7 | 61,9 | 67,0 |
| Személyi számítógép           | 4,9  | 12,5 | 18,3 | 17,9 | 22,5 |
| Színes tv                     | 88,2 | 89,6 | 94,7 | 95,3 | 95,4 |
| Hifitorony                    | 22,9 | 25,3 | 26,3 | 26,6 | 32,0 |
| Nyaraló, üdülő, telek         | 3,8  | 3,5  | 3,9  | 5,1  | 8,2  |

#### Fizetési nehézségek az utóbbi 12 hónapban

Háztartások száma, ahol elmaradás volt, ezer

|                      |    |    |    |    |     |
|----------------------|----|----|----|----|-----|
| Lakbérrel            | 4  | 6  | 11 | 6  | 41  |
| Közös költséggel     | 1  | 5  | 16 | 14 | 76  |
| Villanyszámlával     | 20 | 50 | 90 | 61 | 304 |
| Gázzámlával          | 2  | 11 | 45 | 37 | 170 |
| Víz-, csatornadíjjal | 14 | 30 | 53 | 35 | 177 |
| Távfütési díjjal     | 3  | 5  | 16 | 8  | 51  |

Elmaradók aránya az érintett háztartásokból, %

|                     |      |      |      |      |      |
|---------------------|------|------|------|------|------|
| Lakbérrel           | 59,1 | 34,9 | 23,8 | 17,7 | 16,8 |
| Közös költséggel    | 30,9 | 23,5 | 10,5 | 6,8  | 6,1  |
| Villanyszámlával    | 49,9 | 34,3 | 12,5 | 8,5  | 8,1  |
| Gázzámlával         | 20,6 | 18,5 | 10,0 | 7,6  | 6,2  |
| Víz, csatornadíjjal | 45,4 | 25,5 | 7,9  | 5,2  | 4,9  |
| Távfütési díjjal    | 96,2 | 35,9 | 19,9 | 8,2  | 8,0  |

## A kiadványban használt fontosabb fogalmak

A kiadványban használt legfontosabb fogalmak – főleg a háztartási szint sajátosságai-  
ból következően – nem minden tekintetben azonosak a nemzetgazdasági számlarend-  
szerben használtakkal.

**Jövedelem, nettó jövedelem** = egyszerűsített szóhasználat. Tartalma: a háztartások  
összes személyes nettó jövedelme. A nemzetgazdasági számlarendszerben alkalma-  
zott, a természetbeni társadalmi jövedelmeket (az oktatás, egészségügy stb. nemzet-  
gazdasági ráfordításait) is felölelő jövedelemkategória a háztartási költségvetési felvé-  
telben nem szerepel, mivel e jövedelmek értékét a háztartások nem ismerik. Ugyan-  
csak nem szerepelnek benne az úgynevezett imputált tételek (saját lakások amortizáci-  
ója, házilagos építkezés értéke) és a jóváírt, de fel nem vett kamatok.

**Egy megjelölt jövedelemérték környezetében élő háztartások** = azon háztartások  
összessége, amelyeknek az egy főre (vagy ha külön meg van jelölve, akkor egy fo-  
gyasztási egységre) jutó jövedelme a megjelölt értéket körülvevő sávban helyezkedik  
el. A sávot olyan szélesen határozzuk meg, hogy kellő számú háztartást öleljen fel, de  
ne legyen olyan széles, hogy összemossa a háztartások életkörülményeiben meglévő  
különbségeket. A sávok szokásos szélessége a jövedelemhatárokhoz képest  $\pm 5$ –10%.  
Az e háztartásokat jellemző, átlagos jövedelem többnyire 1%-on belüli pontossággal  
közelíti a megjelölt értéket. (Kivétel lehet a legmagasabb jövedelműek csoportja, ahol  
a háztartások csekély száma miatt ilyen szoros egyezés nem biztosítható.)

**Élelmezés (élelmezési kiadás)** = a vásárolt és saját termelésből felhasznált élelmisze-  
rek, beleértve a kávé, teát, üdítőitalokat, továbbá a háztartáson kívüli étkezések érté-  
két is.

**Lakásfenntartás (lakásfenntartási kiadás)** = a háztartási energiára fordított kiadá-  
sok, mint a lakbér, a társasházi közös költség, az ingatlanadó, a víz- és csatornadíjak, a  
szemétszállítás költsége, a lakáskarbantartás, -javítás költségei; itt szerepelnek a lakás-  
hitelek törlesztő részletei, s azok kamatai is.

**Folyó fogyasztási kiadás** = a vásárolt és saját termelésből származó fogyasztás, kivé-  
ve a tartós fogyasztási cikkek (járművek és más, nagy értékű tartós javak) vásárlásait.  
Ez a fogalom a negyedéves feldolgozás körülményeihez alkalmazott sajátos kategória.

**A háztartásokban fogyasztott élelmiszer-mennyiség** = a vásárolt és saját termelés-  
ből felhasznált élelmiszer-mennyiség. A háztartáson kívül – közcélú és munkahelyi  
éttermekben, iskolai, óvodai étkezés keretében – elfogyasztott élelmiszer-  
mennyiségeket a háztartások nem ismerik, a háztartáson kívüli fogyasztás csak a ki-  
adások értékösszegében szerepel. Méretére utal a házon kívüli étkezés értékének az  
élelmezési kiadások összegéhez viszonyított aránya.

A hús, a zöldség, a gyümölcs és a cereália fogyasztásának adatai a készítmények  
árusúlyban mért mennyiségeit is tartalmazzák, mivel ezek jellegükben az alapanya-  
gokhoz hasonlóak. A készítményekben lévő, de az eredeti jellegüket elveszített élelmi-

szer-mennyiségek azonban (például az üdítőitalokban, a csokoládében, a cukrászárukban lévő cukor az utóbbiakban lévő liszt és tojás stb.) nem szerepelnek ezekben a mennyiségi adatokban.

A nemzetgazdasági elszámolásokban kidolgozott élelmiszer-fogyasztási adatok – az alkalmazott mérlegmódszereknek megfelelően – a háztartásban és a háztartáson kívül fogyasztott, valamint a különböző készítményekben foglalt mennyiségeket egyaránt tartalmazzák, és alapanyagsúlyban mutatják ki.

### **Szociális küszöbértékek**

Olyan értékösszegek, amelyek mérceként használhatók a szociálpolitikában: segélyezésben, szegénygondozásban, szociális juttatások igényjogosultságának meghatározásában, szociális döntések előkészítésében.

Nemzetközi módszertani ajánlás számításukat tekintve nincsen. Használatos nemzetközi elnevezéseik: poverty line, poverty threshold, poverty standard, poverty cutoff, minimum standard, subsistence standard, minimum of subsistence (többnyire szinonimák).

A szükségletekből indulnak ki – abszolút megközelítésűek – a normatív fogyasztói kosáron alapuló küszöbértékek. A normatív fogyasztói kosár vagy a teljes szükségleti skálára vagy pedig a szükségletek közül csak az élelmezésre terjed ki. Utóbbi esetén szorzószámmal vagy más módon képezik a küszöbértéket.

A jövedelemeloszlást veszik alapul a relatív megközelítésű küszöbértékek. Vagy az átlagos, illetve a mediánjövedelem (vagy fogyasztás) valamekkora százalékos mértékét (40, 50%-át), vagy a lakosság legalacsonyabb jövedelmű valamekkora hányadát (10%-át, 20%-át vagyis az első decilist vagy az első kvintilist) a többségtől elválasztó jövedelem-értékhatárt jelölik meg küszöbértéknek.

A lakosság véleményeit tükrözik a szubjektív küszöbértékek. Felmérik a lakosság véleményét arról, hogy mekkora összeget tartanak szükségesnek a nagyon szűkös színvonalú megélhetéshez, majd ezeket az összegeket kezelik küszöbértékként (Egyidejűleg a szűkös, az átlagos, a jó, a nagyon jó megélhetési szintekhez szükségesnek tartott összegeket is felmérik.)

### **Létminimum**

Magyarországon hagyományos elnevezése azoknak a szociális küszöbértékeknek, amelyek meghatározása normatív fogyasztói kosár segítségével történik. Tartalmilag „a létminimum olyan forintösszeg, amely biztosítja a folyamatos életvitellel kapcsolatos igen szerény, konvencionálisan alapvetőnek minősülő szükségletek kielégítését”.

A KSH normatív fogyasztói kosara az élelmezésre terjed ki. Erre alapozva a létminimum meghatározásához a háztartási költségvetési felvételben részt vevő azon háztartások fogyasztási adatait használja fel, amelyek élelmiszer-fogyasztása a normatívához – néhány további jellemző figyelembevételével – hasonló. E háztartások globális fogyasztásának átlagos adatai képezik a létminimumértéket.

A létminimumértéket országosan egy főre és egy fogyasztási egységre, háztartástípusonként pedig a háztartás egészére és egy főre számítva mutatják ki.

## **Normatív élelmiszerkosár**

Normatívák szerinti élelmiszer-mennyiségeket kimutató összeállítás, amelynek értékösszegét időről időre kiszámítják aktuális árakon. Értékösszege valamely szociális küszöbértéknek a részét képezi.

A KSH létminimum-számításainál használt élelmiszerkosár azon élelmiszer-mennyiségeket tartalmazza, amelyeket a KSH – szem előtt tartva az Országos Élelmezés- és Táplálkozástudományi Intézet tápanyagajánlásait – széles körű szakmai-társadalmi egyeztetéssel alakított ki az 1989-re vonatkozó létminimum-felméréshez. Az élelmiszerek így meghatározott köre és mennyisége egy aktív korú felnőtt táplálkozás-élettani szükségleteit fedezi, a fizikai igénybevétel melletti egészségügyi követelménynek megfelelő, teljes tápanyag-, vitamin- és ásványianyag-szükséglettel számol. (Lásd a „Létminimum, 1991” c. KSH-kiadványt.)

A normatív élelmiszerkosár értékösszegének számításához a KSH országos átlag-áradatokat vesz figyelembe

A 0–14 éves korúak normatívája az aktív korú felnőttre vonatkozó érték 77,8%-a, a nyugdíjas korúaké pedig 88,2%-a. Ezek alapján képződnek a különböző létszám-összetételű háztartások élelmiszer-normatívájának értékei.

## **Fogyasztási egység, fogyasztásiegység-kulcsszámok (ekvivalenciaskála)**

A fogyasztási egység a különböző létszámú és összetételű háztartások jövedelmi és fogyasztási adatai reális összehasonlíthatóságát szolgáló statisztikai formula. Használatát indokolja, hogy a reális összehasonlíthatóságot nem biztosítják sem az egy háztartásra jutó adatok – mert nincsenek tekintettel a háztartások eltérő nagyságára és különböző összetételére –, sem pedig az egy főre jutó adatok. Ez utóbbiak ugyan kiküszöbölik az eltérő háztartásnagyságból adódó torzulást, de szintén nem számolnak az összetétel különbözőségeivel, és nincsenek tekintettel arra, hogy számos kiadás – lakásrezsi, a bútortartás költségei, a gépkocsitartásra fordított kiadás stb. – a háztartás nagyságával nem lineárisan arányos.

A fogyasztási egység alkalmazása – a jövedelmek és a fogyasztás egy fogyasztási egységre jutó mértékének bemutatása – ezen összehasonlítási akadályokat a következőképpen hárítja el:

- egy fogyasztási egységnek veszi az egyedülálló személy háztartását, illetve a többszemélyes háztartás első felnőtt személyét,
- egynél kisebb egységnek veszi a második és a többi felnőtt személyt (hiszen létükkel az említett költségek nem nőnek lineárisan), végül
- a felnőtt személyeknél kisebb egységnek veszi a gyermekeket, és esetleg az időskorúakra is eltérő kulcsot alkalmaz.

## **A létminimum háztartástípusonkénti értékösszegei**

A KSH a létminimum háztartástípusonkénti értékösszegeinek a meghatározását a fogyasztásiegység-számításra alapozva végzi, ezáltal kifejezésre jut a háztartások eltérő nagysága és összetétele (Lásd a „Fogyasztási egység” címszót.)

A számítások kulcsfeladata az egy fogyasztási egységre jutó létminimumérték megállapítása, mely érték a létminimum-számítás háztartásállománya összes személyes fogyasztási kiadásának és az állomány fogyasztásiegység-számának a hányadosa.



Ennek az adatnak a birtokában a háztartástípusonkénti létminimumértékeket az egy fogyasztási egységre jutó létminimumértékek és az egyes háztartástípusok fogyasztási egység-számának a szorzataként határozzuk meg.

A KSH rendszeres adatközléseiben a leggyakoribb háztartástípusok létminimumértékeit teszi közzé. A számítás leírt módszere emellett lehetővé teszi a rendszeres adatközlésekben nem szereplő bármely háztartástípusra, illetve egyedi háztartásra vonatkozó létminimumérték meghatározását.